



## **CENTRUM BADANIA OPINII SPOŁECZNEJ**

SEKRETARIAT  
OŚRODEK INFORMACJI

629 - 35 - 69, 628 - 37 - 04  
693 - 46 - 92, 625 - 76 - 23

UL. ŻURAWIA 4A, SKR. PT.24  
00 - 503 W A R S Z A W A  
TELEFAX 629 - 40 - 89

INTERNET

<http://www.cbos.pl>

E-mail: [sekretariat@cbos.pl](mailto:sekretariat@cbos.pl)

BS/32/2006

### **OPINIE O DZIAŁALNOŚCI INSTYTUCJI PUBLICZNYCH**

KOMUNIKAT Z BADAŃ

WARSZAWA, LUTY 2006

PRZEDRUK I ROZPOWSZECHNIANIE MATERIAŁÓW CBOS W CAŁOŚCI LUB W CZĘŚCI ORAZ WYKORZYSTANIE DANYCH EMPIRYCZNYCH  
JEST DOZWOLONE WYŁĄCZNIE Z PODANIEM ŹRÓDŁA



Znak jakości przyznany CBOS przez Organizację Firm Badania Opinii i Rynku  
28 września 2005 roku

- Już na początku kadencji opinie o parlamencie nie są dobre i szybko się pogarszają. W lutym dwie trzecie Polaków (65%) krytycznie wypowiada się o działalności Sejmu, a mniej niż jedna czwarta (23%) ma o niej dobre zdanie. Od stycznia opinie o działaniach posłów gwałtownie się pogorszyły - zanotowaliśmy 14-punktowy wzrost dezaprobaty. Pracę Senatu, tak jak przed miesiącem, dobrze ocenia 27% badanych, natomiast co drugi (50%, wzrost o 8 punktów) jest przeciwnego zdania.
- Opinie o działalności prezydenta Lecha Kaczyńskiego są coraz lepiej wyrobione i gorsze niż w styczniu. Obecnie nieco ponad dwie piąte Polaków (42%) ma dobre zdanie o pracy tego urzędu, a ponad jedna czwarta (29%) - złe. Od stycznia nieznacznie wzrósł odsetek ocen pozytywnych, natomiast wyraźnie, o 13 punktów, zwiększyła się liczba opinii krytycznych.
- W ciągu ostatnich czterech miesięcy wyraźnie się poprawiły oceny działalności trzech instytucji finansowych umieszczonych na naszej liście: Narodowego Banku Polskiego, Rady Polityki Pieniężnej i Giełdy Papierów Wartościowych. Oceny GPW i RPP są obecnie najlepsze spośród dotychczas zanotowanych. Narodowy Bank Polski jest dobrze oceniany przez ponad połowę respondentów (52%, wzrost o 6 punktów). Co trzeci ankietowany ma dobrą opinię o Radzie Polityki Pieniężnej (34%, wzrost o 8 punktów) i Giełdzie Papierów Wartościowych (33%, wzrost o 5 punktów).
- Dwie trzecie Polaków (66%) ma dobre zdanie o policji - jednej z lepiej ocenianych instytucji znajdujących się na naszej liście. Od października 2005 roku zanotowaliśmy 9-punktowy wzrost ocen pozytywnych, przy jednoczesnym spadku odsetka opinii negatywnych. Ostatnio tak dobrą ocenę pracy miały siły policyjne dziesięć lat temu, w styczniu 1996 roku.

Raz na kilka miesięcy respondenci oceniają działalność instytucji publicznych, zarówno politycznych, jak i niepolitycznych (związków zawodowych, instytucji finansowych, instytucji wymiaru sprawiedliwości, sił zbrojnych, Kościoła, NIK, Trybunału Konstytucyjnego, Rzecznika Praw Obywatelskich, IPN), a także mass mediów. Ocenie poddawane są też najważniejsze stacje radiowe i telewizyjne. W lutowym sondażu<sup>1</sup> badani po raz pierwszy oceniali ogólnopolskie gazety codzienne i tygodniki opiniotwórcze.

### OCENY DZIAŁALNOŚCI PARLAMENTU

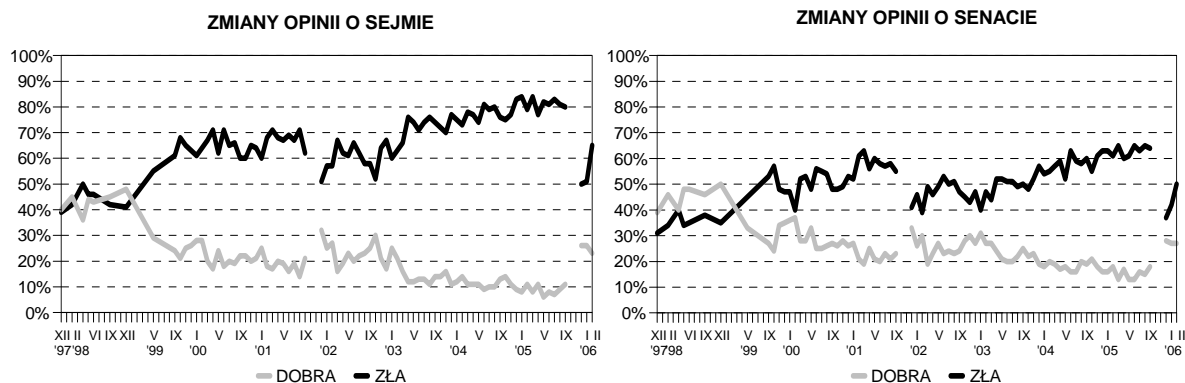
Opinie o działalności parlamentu już na początku kadencji nie są dobre i szybko się pogarszają. W lutym dwie trzecie Polaków (65%) źle wypowiada się o pracy Sejmu, a mniej niż jedna czwarta (23%) ma o niej dobre zdanie. Od stycznia opinie o działaniach posłów gwałtownie się pogorszyły - zanotowaliśmy 14-punktowy wzrost dezaprobaty.

Działalność Senatu, tak jak w styczniu, dobrze ocenia 27% badanych, natomiast co drugi (50%) jest przeciwnego zdania. Opinie o pracy Senatu także się pogorszyły - o 8 punktów zwiększyła się grupa respondentów mających o niej złe zdanie.

Tabela 1

Oceniane instytucje	Oceny	Wskazania respondentów według terminów badań														Zmiany I-II 2006
		XI	XII	I	II	III	IV	V	VI	VII	VIII	IX	XII	I	II	
		2004		2005										2006		
		w procentach														
Sejm	dobra	11	9	8	11	8	11	6	8	7	9	11	26	26	23	-3
	zła	77	83	84	79	84	77	82	81	83	81	80	50	51	65	+14
Senat	dobra	18	16	16	18	13	17	13	13	16	15	18	28	27	27	0
	zła	61	63	63	61	65	60	61	65	63	65	64	37	42	50	+8
Pominięto „trudno powiedzieć”. Oceny bieżącej kadencji parlamentu od grudnia 2005																

<sup>1</sup> Badanie „Aktualne problemy i wydarzenia” (189) zrealizowano w dniach 3-6 lutego 2006 roku na liczącej 1011 osób reprezentatywnej próbie losowej dorosłych mieszkańców Polski.



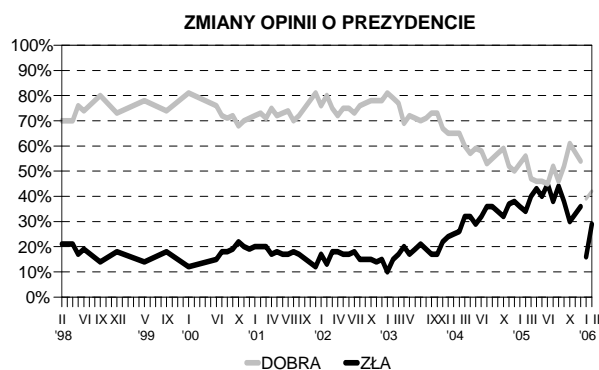
### OCENY DZIAŁALNOŚCI PREZYDENTA LECHA KACZYŃSKIEGO

Opinie o działalności prezydenta Lecha Kaczyńskiego są coraz lepiej wyrobione i gorsze niż w styczniu. Obecnie nieco ponad dwie piąte Polaków (42%) ma dobre zdanie o pracy tego urzędu, a ponad jedna czwarta (29%) - złe. Od stycznia nieznacznie wzrósł odsetek ocen pozytywnych i wyraźnie, o 13 punktów, zwiększyła się liczba opinii krytycznych.

Tabela 2

Oceny prezydenta	Wskazania respondentów według terminów badań															Zmiany I-II 2006
	XI	XII	I	II	III	IV	V	VI	VII	VIII	IX	X	XII	I	II	
	2004		2005										2006			
	w procentach															
Dobra	52	50	53	56	47	46	46	45	52	46	52	61	55	39	42	+3
Zła	37	38	36	34	40	43	40	45	38	44	38	30	36	16	29	+13

Pominięto „trudno powiedzieć”. Do grudnia 2005 roku oceny dotyczyły Aleksandra Kwaśniewskiego, a od stycznia 2006 - Lecha Kaczyńskiego

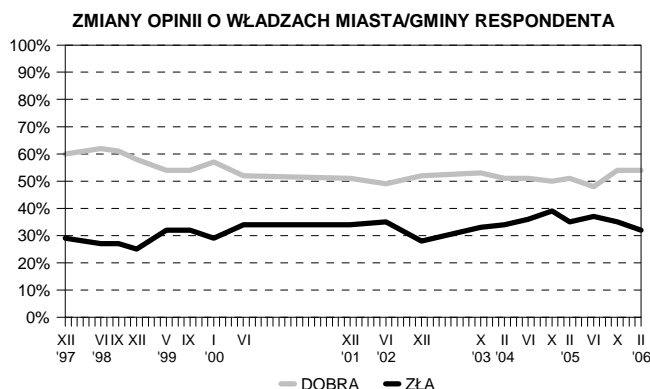


## OCENY DZIAŁALNOŚCI WŁADZ SAMORZĄDOWYCH

Działalność władz lokalnych jest stosunkowo dobrze postrzegana. Pozytywne oceny wystawia władzom swojego miasta lub gminy ponad połowa Polaków (54%), a co trzeci (32%) jest przeciwnego zdania. W ciągu ostatnich czterech miesięcy, od października 2005 roku, opinie o pracy władz samorządowych prawie się nie zmieniły. Mieszkańcy wsi oceniają swoje samorzady trochę lepiej niż mieszkańcy miast.

Tabela 3

Oceny władz miasta/gminy	Wskazania respondentów według terminów badań											Zmiany X 2005 - II 2006
	XII '01	VI '02	XII '02	X '03	II '04	VI '04	X '04	II '05	VI '05	X '05	II '06	
	w procentach											
Dobra	51	49	52	53	51	51	50	51	48	54	54	0
Zła	34	35	28	33	34	36	39	35	37	35	32	-3
Pominięto „trudno powiedzieć”												

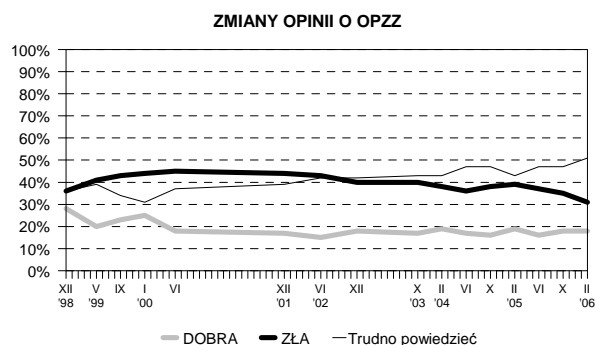
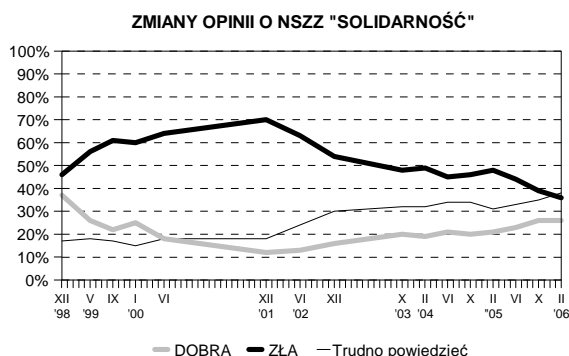


## OCENY ZWIĄZKÓW ZAWODOWYCH

NSZZ „Solidarność” i OPZZ mają coraz mniej wyrazisty wizerunek, co znajduje wyraz w rosnącej liczbie osób niemających zdania na ich temat. W ciągu ostatnich dwunastu miesięcy znacznie przybyło respondentów niepotrafiących ocenić pracy tych central związkowych. Wśród osób mających wyrobione zdanie na ich temat złe oceny przeważają nad dobrymi. Blisko dwie piąte badanych (36%) krytycznie wypowiada się o „Solidarności”, a co czwarty (26%) ma o tym związku dobrą opinię. W przypadku OPZZ przewaga ocen negatywnych jest jeszcze większa (31% wobec 18%).

Tabela 4

Oceniane związki zawodowe	Oceny	Wskazania respondentów według terminów badań											Zmiany X 2005 - II 2006
		XII '01	VI '02	XII '02	X '03	II '04	VI '04	X '04	II '05	VI '05	X '05	II '06	
		w procentach											
NSZZ „Solidarność”	dobra	12	13	16	20	19	21	20	21	23	26	26	0
	zła	70	63	54	48	49	45	46	48	44	39	36	-3
	Trudno powiedzieć	18	24	30	32	32	34	34	31	33	35	38	+3
OPZZ	dobra	17	15	18	17	19	17	16	19	16	18	18	0
	zła	44	43	40	40	38	36	38	39	37	35	31	-4
	Trudno powiedzieć	39	42	42	43	43	47	47	43	47	47	51	+4

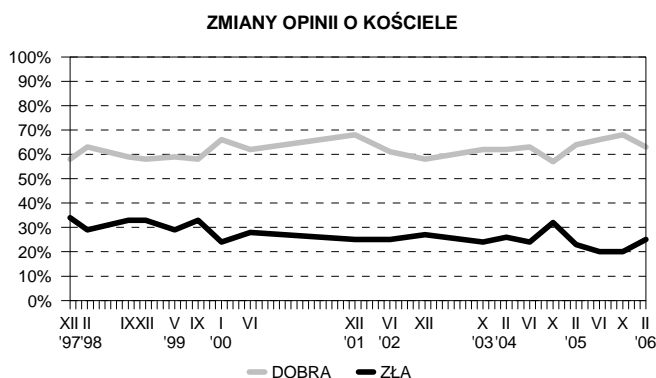


### OCENY DZIAŁALNOŚCI KOŚCIOŁA RZYMSKOKATOLICKIEGO

Działalność Kościoła rzymskokatolickiego jako instytucji społecznej (w sferze pozareligijnej) jest pozytywnie oceniana przez większość Polaków. Prawie dwie trzecie badanych (63%) ma o tej instytucji dobre zdanie, a co czwarty (25%) wyraża dezaprobatę. W ostatnich miesiącach notowania Kościoła się pogorszyły: o 5 punktów ubyło ocen dobrych, o tyle samo zwiększyła się liczba ocen negatywnych.

Tabela 5

Oceny działalności Kościoła rzymskokatolickiego	Wskazania respondentów według terminów badań											Zmiany X 2005 - II 2006
	XII '01	VI '02	XII '02	X '03	II '04	VI '04	X '04	II '05	VI '05	X '05	II '06	
	w procentach											
Dobra	68	61	58	62	62	63	57	64	66	68	63	-5
Zła	25	25	27	24	26	24	32	23	20	20	25	+5
Pominięto „trudno powiedzieć”												



### OCENY INSTYTUCJI FINANSOWYCH

W ciągu ostatnich czterech miesięcy wyraźnie się poprawiły oceny działalności trzech instytucji finansowych umieszczonych na naszej liście: Narodowego Banku Polskiego, Rady Polityki Pieniężnej i Giełdy Papierów Wartościowych. Oceny GPW i RPP są obecnie najlepsze spośród dotychczas zanotowanych.

Pracę Narodowego Banku Polskiego dobrze ocenia ponad połowa respondentów (52%), a co szósty (16%) wyraża się o niej krytycznie. Od października ubiegłego roku o 6 punktów zwiększyła się grupa osób mających dobre zdanie o NBP.

Radę Polityki Pieniężnej pozytywnie ocenia jedna trzecia ankieterowanych (34%, wzrost o 8 punktów), a negatywnie - mniej niż jedna czwarta (23%, spadek o 5 punktów). Po raz pierwszy, odkąd prowadzimy pomiary przy użyciu tego wskaźnika, ocen pozytywnych jest znacząco więcej niż negatywnych.

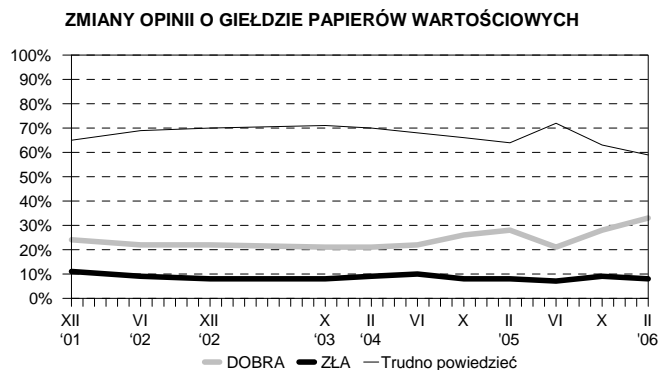
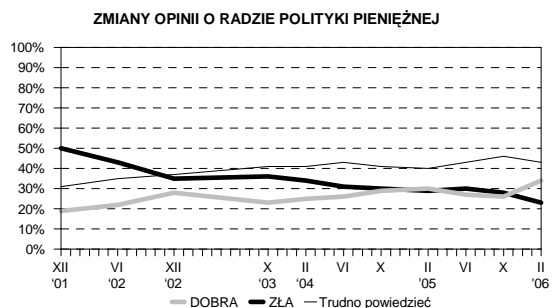
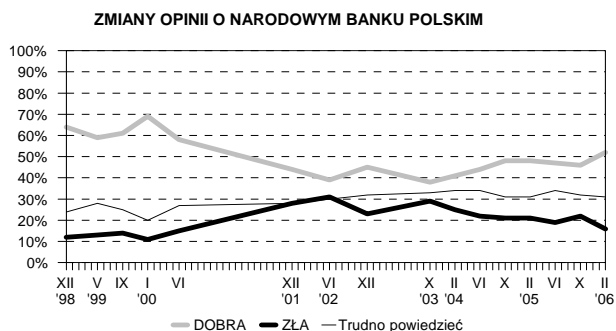
Działalność Giełdy Papierów Wartościowych znacznie częściej odbierana jest pozytywnie (33%) niż negatywnie (8%), jednak większość respondentów nie ma wyrobionego zdania na jej temat.

Opinie o instytucjach finansowych są uzależnione od wykształcenia i sytuacji materialnej gospodarstwa domowego badanych. Im lepsze wykształcenie i warunki materialne, tym więcej dobrych ocen.



Tabela 6

Oceniane instytucje	Oceny	Wskazania respondentów według terminów badań											Zmiany X 2005 - II 2006
		XII '01	VI '02	XII '02	X '03	II '04	VI '04	X '04	II '05	VI '05	X '05	II '06	
		w procentach											
Narodowy Bank Polski	dobra	44	39	45	38	41	44	48	48	47	46	52	+6
	zła	28	31	23	29	25	22	22	21	19	22	16	-6
	Trudno powiedzieć	28	30	32	33	34	34	31	31	34	32	31	-1
Rada Polityki Pieniężnej	dobra	19	22	28	23	25	26	29	30	27	26	34	+8
	zła	50	43	35	36	34	31	30	29	30	28	23	-5
	Trudno powiedzieć	31	35	37	41	41	43	41	40	43	46	43	-3
Giełda Papierów Wartościowych	dobra	24	22	22	21	21	22	26	28	21	28	33	+5
	zła	11	9	8	8	9	10	8	8	7	9	8	-1
	Trudno powiedzieć	65	69	70	71	70	68	66	64	72	63	59	-4

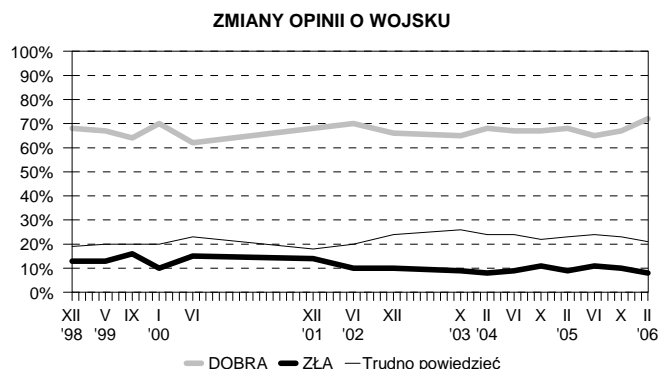


## OCENY DZIAŁALNOŚCI WOJSKA

Wojsko od dawna spotyka się z aprobatą ankietowanych. W lutym blisko trzy czwarte Polaków (72%) wystawia działalności tej instytucji dobre oceny, a tylko 8% - złe. W porównaniu z październikiem 2005 roku notowania sił zbrojnych się poprawiły - o 5 punktów zwiększyła się grupa osób mających dobrą opinię o ich działaniach.

Tabela 7

Oceniane instytucje	Oceny	Wskazania respondentów według terminów badań											Zmiany X 2005 - II 2006
		XII '01	VI '02	XII '02	X '03	II '04	VI '04	X '04	II '05	VI '05	X '05	II '06	
		w procentach											
Wojsko	dobra	68	70	66	65	68	67	67	68	65	67	72	+5
	zła	14	10	10	9	8	9	11	9	11	10	8	-2
	Trudno powiedzieć	18	20	24	26	24	24	22	23	24	23	21	-2



## OCENY DZIAŁALNOŚCI ORGANÓW ŚCIGANIA I WYMIARU SPRAWIEDLIWOŚCI

Wszystkie trzy instytucje zajmujące się ściganiem przestępców i wymiarem sprawiedliwości wyraźnie poprawiły swoje notowania w ciągu ostatnich czterech miesięcy.

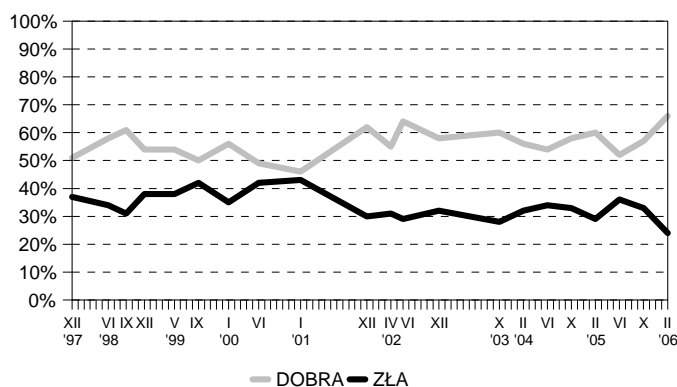
Dobre zdanie o policji ma dwie trzecie Polaków (66%) - jest to jedna z lepiej ocenianych instytucji zamieszczonych na naszej liście. Od października 2005 roku zanotowaliśmy 9-punktowy wzrost dobrych ocen, przy jednoczesnym spadku odsetka opinii negatywnych. Ostatnio tak dobrze oceniano pracę sił policyjnych dziesięć lat temu, w styczniu 1996 roku.

Opinie o sądach i prokuraturze są gorsze niż o policji. Działalność sądów dobrze ocenia ponad jedna czwarta badanych (27%, wzrost o 7 punktów), a źle - prawie dwukrotnie więcej (51%, spadek o 10 punktów). Prokuratura uzyskuje oceny pozytywne u blisko jednej trzeciej respondentów (31%, wzrost o 9 punktów), a źle u dwóch piątych (41%, spadek o 13 punktów).

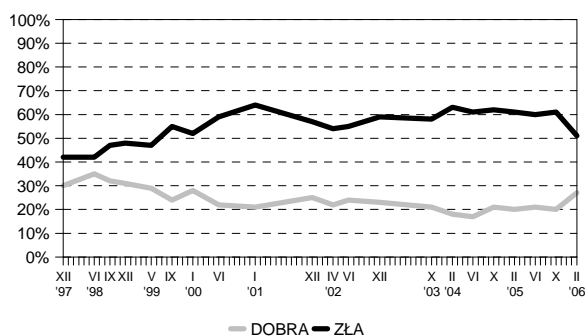
Tabela 8

Oceniane organy ścigania i wymiaru sprawiedliwości	Oceny	Wskazania respondentów według terminów badań												Zmiany X 2005 - II 2006
		XII '01	IV '02	VI '02	XII '02	X '03	II '04	VI '04	X '04	II '05	VI '05	X '05	II '06	
		w procentach												
Policja	dobra	62	55	64	58	60	56	54	58	60	52	57	66	+9
	zła	30	31	29	32	28	32	34	33	29	36	33	24	-9
Sądy	dobra	25	22	24	23	21	18	17	21	20	21	20	27	+7
	zła	57	54	55	59	58	63	61	62	61	60	61	51	-10
Prokuratura	dobra	26	22	25	26	21	20	20	22	25	25	22	31	+9
	zła	53	48	52	48	48	52	53	54	50	49	54	41	-13
Pominięto „trudno powiedzieć”														

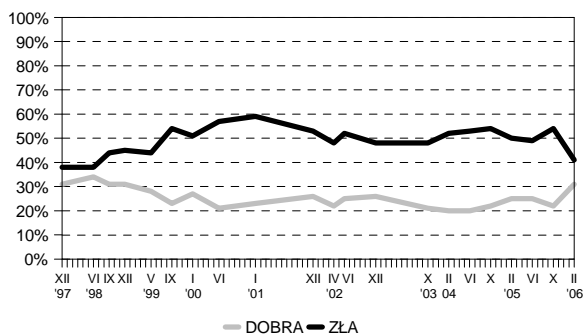
ZMIANY OPINII O POLICJI



ZMIANY OPINII O SĄDACH



ZMIANY OPINII O PROKURATURZE



## OCENY DZIAŁALNOŚCI NIK, RPO, TRYBUNAŁU KONSTITUCYJNEGO I IPN

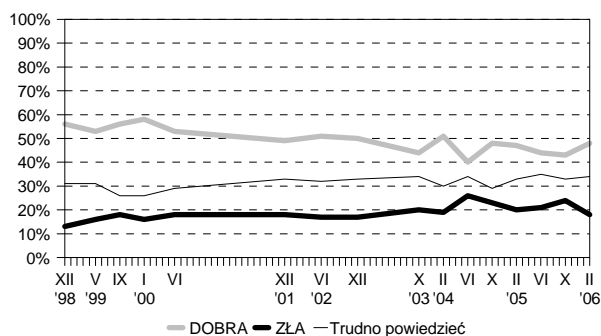
Znaczne grupy Polaków nie potrafią ocenić działalności Najwyższej Izby Kontroli, Rzecznika Praw Obywatelskich, Trybunału Konstytucyjnego i Instytutu Pamięci Narodowej. Wśród osób, które mają wyrobione zdanie na ich temat, dobre oceny wyraźnie przeważają nad złymi. W odniesieniu do każdej z tych instytucji zanotowaliśmy poprawę ocen w ostatnich czterech miesiącach.

Działalności NIK wystawia pozytywne oceny blisko połowa respondentów (48%, wzrost od października 2005 roku o 5 punktów), a złe 18% (spadek o 6 punktów). Pracę RPO dobrze ocenia ponad dwie piąte badanych (44%, wzrost o 3 punkty), a złe 13% (spadek o 8 punktów). W momencie realizacji badania rzecznikiem był jeszcze Andrzej Zoll. Trybunał Konstytucyjny uzyskuje dobre oceny u 42% Polaków (wzrost o 5 punktów), a złe - u 14%. Osób dobrze oceniających funkcjonowanie IPN (45%) jest ponad dwukrotnie więcej niż mających o nim złe zdanie (18%).

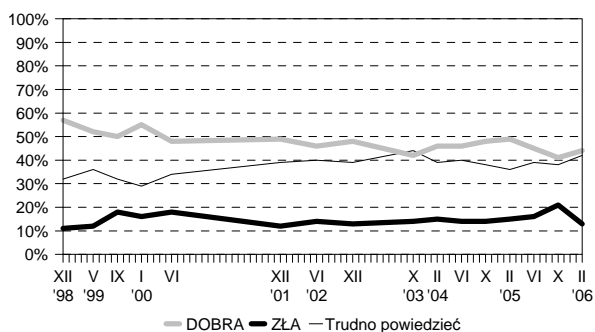
Tabela 9

Oceniane instytucje	Oceny	Wskazania respondentów według terminów badań									Zmiany X 2005 - II 2006	
		VI '02	XII '02	X '03	II '04	VI '04	X '04	II '05	VI '05	X '05		II '06
		w procentach										
Najwyższa Izba Kontroli	dobra	51	50	44	51	40	48	47	44	43	48	+5
	zła	17	17	20	19	26	23	20	21	24	18	-6
	Trudno powiedzieć	32	33	36	30	34	29	33	35	33	34	+1
Rzecznik Praw Obywatelskich	dobra	46	48	42	46	46	48	49	45	41	44	+3
	zła	14	13	14	15	14	14	15	16	21	13	-8
	Trudno powiedzieć	40	39	44	39	40	38	36	39	38	42	+4
Trybunał Konstytucyjny	dobra	-	49	37	40	36	40	43	37	37	42	+5
	zła	-	12	13	16	14	18	14	16	17	14	-3
	Trudno powiedzieć	-	39	50	44	50	42	43	47	46	44	-2
Instytut Pamięci Narodowej	dobra	-	-	-	-	-	-	-	42	41	45	+4
	zła	-	-	-	-	-	-	-	23	22	18	-4
	Trudno powiedzieć	-	-	-	-	-	-	-	35	37	37	0

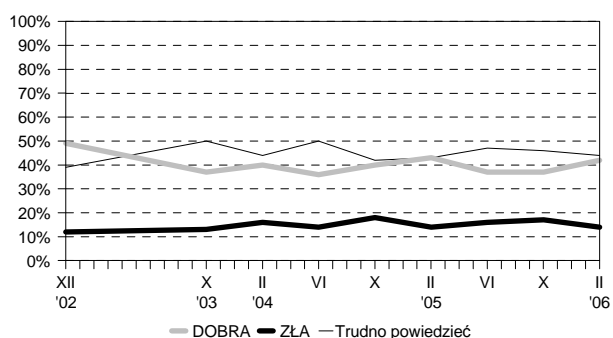
ZMIANY OPINII O NAJWYŻSZEJ IZBIE KONTROLI



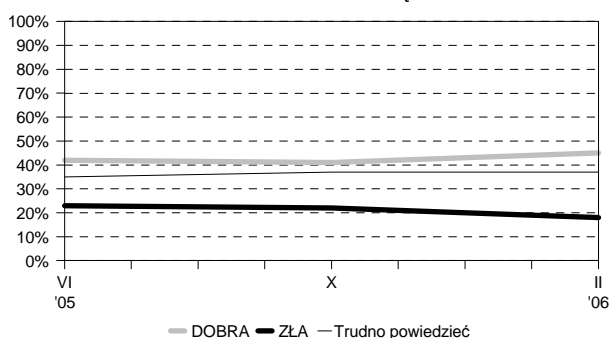
ZMIANY OPINII O RZECZNIKU PRAW OBYWATELSKICH



ZMIANY OPINII O TRYBUNALE KONSTYTUCYJNYM



ZMIANY OPINII O INSTYTUCIE PAMIĘCI NARODOWEJ



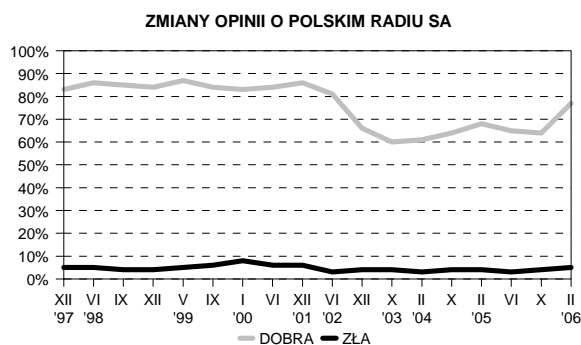
## OCENY PUBLICZNYCH I PRYWATNYCH STACJI RADIOWYCH I TELEWIZYJNYCH

Zarówno publiczne, jak i prywatne media elektroniczne uzyskują dobre oceny. Większość Polaków dobrze ocenia radio publiczne, ale też główne stacje komercyjne. Polskie Radio (77% aprobaty) ma nieco więcej opinii pozytywnych niż RMF FM (70%) i Radio Zet (68%). W ciągu ostatnich czterech miesięcy oceny wszystkich trzech nadawców poprawiły się, przy czym najbardziej wzrosła aprobata działalności Polskiego Radia.

Radio Maryja uzyskuje znacznie więcej ocen złych (37%) niż dobrych (22%). Od roku systematycznie rośnie grupa ludzi negatywnie oceniających działalność tego nadawcy; od października 2005 roku ich odsetek zwiększył się o 8 punktów.

Tabela 10

Oceniane stacje radiowe	Oceny	Wskazania respondentów według terminów badań										Zmiany X 2005 - II 2006
		XII '01	VI '02	XII '02	X '03	II '04	X '04	II '05	VI '05	X '05	II '06	
		w procentach										
Polskie Radio (publiczne)	dobra	86	81	66	60	61	64	68	65	64	77	+13
	zła	6	3	4	4	3	4	4	3	4	5	+1
	Trudno powiedzieć	8	16	30	36	36	32	28	32	32	18	-14
Radio RMF FM	dobra	-	-	63	62	61	66	64	64	65	70	+5
	zła	-	-	2	3	2	2	4	3	2	3	+1
	Trudno powiedzieć	-	-	35	35	37	32	32	33	33	27	-6
Radio Zet	dobra	-	-	58	58	59	63	63	62	61	68	+7
	zła	-	-	2	2	3	3	4	2	4	3	-1
	Trudno powiedzieć	-	-	40	40	38	34	33	36	35	29	-6
Radio Maryja	dobra	-	-	24	27	24	25	29	29	22	22	0
	zła	-	-	27	18	18	21	19	23	29	37	+8
	Trudno powiedzieć	-	-	49	55	58	54	52	48	48	40	-8



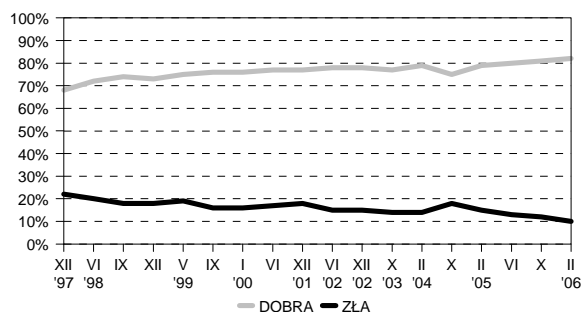
Telewizja Polska (82% dobrych ocen) oceniana jest nieco lepiej niż Polsat (76%) i TVN (75%).

W lutym po raz pierwszy umieściliśmy na liście ocenianych stacji Telewizję Trwam. Większość respondentów nie ma zdania na jej temat, natomiast osoby mające wyrobioną opinię częściej wyrażają dezaprobatę (23%) niż aprobatę (14%).

Tabela 11

Oceniane stacje telewizyjne	Oceny	Wskazania respondentów według terminów badań										Zmiany X 2005 - II 2006
		XII '01	VI '02	XII '02	X '03	II '04	X '04	II '05	VI '05	X '05	II '06	
		w procentach										
Telewizja publiczna	dobra	77	78	78	77	79	75	79	80	81	82	+1
	zła	18	15	15	14	14	18	15	13	12	10	-2
	Trudno powiedzieć	5	7	7	9	7	7	6	7	7	7	0
Telewizja Polsat	dobra	-	69	68	68	71	71	73	75	76	76	0
	zła	-	17	15	13	11	14	14	12	11	10	-1
	Trudno powiedzieć	-	14	17	19	18	15	13	13	13	13	0
Telewizja TVN	dobra	-	71	72	70	73	70	75	74	75	75	0
	zła	-	11	7	7	7	9	8	7	8	5	-3
	Trudno powiedzieć	-	18	21	23	20	21	17	19	17	20	+3
Telewizja Trwam	dobra	-	-	-	-	-	-	-	-	-	14	-
	zła	-	-	-	-	-	-	-	-	-	23	-
	Trudno powiedzieć	-	-	-	-	-	-	-	-	-	62	-

ZMIANY OPINII O TELEWIZJI PUBLICZNEJ



## OCENY GAZET CODZIENNYCH I TYGODNIKÓW OPINIOTWÓRCZYCH

W omawianym badaniu po raz pierwszy przedstawiliśmy respondentom do oceny tytuły prasowe. Na liście znalazły się największe ogólnopolskie gazety codzienne i najbardziej poczytne tygodniki opiniotwórcze. Interpretując dane trzeba pamiętać, że oceny dokonywane są często bez znajomości zawartości danego tytułu.

Spośród dzienników ogólnopolskich najwięcej dobrych ocen otrzymała „Gazeta Wyborcza”. Prawie połowa Polaków (48%) aprobuje jej działalność, a tylko 5% wyraża krytycyzm. Dziennik „Fakt” otrzymał nieco mniej ocen dobrych (40%) i znacznie więcej

złych niż „GW” (15%). Blisko dwie piąte badanych (37%) ma dobre zdanie o „Super Expressie”, a co trzeci respondent (33%) dobrze ocenia „Rzeczpospolitą”. Najmniej dobrych ocen otrzymały „Trybuna” i „Nasz Dziennik” (po 19%). Zdecydowana większość ankietowanych nie potrafi wypowiedzieć się na temat tych gazet.

W przypadku wszystkich wymienionych dzienników zauważalny jest związek ocen z wykształceniem respondenta. Ze względu na charakter tego związku można podzielić gazety na dwie grupy. Do pierwszej należą „Gazeta Wyborcza” i „Rzeczpospolita”. Wraz z wykształceniem badanych wyraźnie rośnie odsetek osób dobrze oceniających te tytuły. Druga grupa to „Nasz Dziennik”, „Trybuna”, „Fakt” i „Super Express”. Osoby najlepiej wykształcone są szczególnie krytyczne wobec tych gazet.

Tabela 12

Oceniane gazety codzienne	Oceny	II 2006
„Gazeta Wyborcza”	dobra	48%
	zła	5%
	Trudno powiedzieć	47%
„Fakt”	dobra	40%
	zła	15%
	Trudno powiedzieć	46%
„Super Express”	dobra	37%
	zła	10%
	Trudno powiedzieć	53%
„Rzeczpospolita”	dobra	33%
	zła	5%
	Trudno powiedzieć	62%
„Trybuna”	dobra	19%
	zła	7%
	Trudno powiedzieć	74%
„Nasz Dziennik”	dobra	19%
	zła	8%
	Trudno powiedzieć	73%

Mniej więcej co trzeci ankietowany dobrze ocenia trzy największe tygodniki opiniotwórcze: „Wprost” (36% aprobaty), „Newsweek Polska” (34%) i „Politykę” (31%). „Przekrój” jest dobrze oceniany przez co czwartego respondenta (26%), a „Tygodnik Powszechny” przez co szóstego (17%).



Wszystkie tytuły są dobrze oceniane zwłaszcza przez ludzi lepiej wykształconych, mieszkających w większych miejscowościach - to właśnie oni zwykle czytają tygodniki. Szczególnie dobre oceny wystawiają najmłodszy badani. Prawidłowość ta nie dotyczy jedynie ocen „Tygodnika Powszechnego” - wiek nie wpływa na opinie o tym tytule.

Tabela 13

Oceniane czasopisma	Oceny	II 2006
„Wprost”	dobra	36%
	zła	4%
	Trudno powiedzieć	60%
„Newsweek Polska”	dobra	34%
	zła	2%
	Trudno powiedzieć	63%
„Polityka”	dobra	31%
	zła	4%
	Trudno powiedzieć	66%
„Przekrój”	dobra	26%
	zła	3%
	Trudno powiedzieć	71%
„Tygodnik Powszechny”	dobra	17%
	zła	4%
	Trudno powiedzieć	79%



Wyniki lutowego sondażu wskazują na pogorszenie się ocen trzech instytucji politycznych: Sejmu, Senatu i urzędu prezydenta. Wpływ na spadek ich notowań mogły mieć okoliczności podpisania paktu stabilizacyjnego przez przywódców PiS, LPR i Samoobrony - większość wywiadów przeprowadziliśmy tuż po tym wydarzeniu. Warto zwrócić uwagę na to, że jednocześnie pogorszyły się oceny Radia Maryja i zwiększył się krytycyzm wobec Kościoła. Te zjawiska mogą być ze sobą powiązane.

W ostatnim okresie bardzo się poprawiły oceny instytucji finansowych. Jednocześnie w ciągu ostatnich czterech miesięcy coraz lepsze stają się oceny sytuacji gospodarczej<sup>2</sup>, co zapewne wpłynęło na opinie o instytucjach kojarzonych z gospodarką.

Poprawiły się oceny działalności policji, sądów i prokuratury. Szczególnie dobrze oceniane są działania policji - w lutym zbiera ona najlepsze oceny od dziesięciu lat. Inne nasze badania pokazują, że w 2005 roku zmalało odczuwane zagrożenie przestępczością<sup>3</sup>.

Opracował

Michał WENZEL

---

<sup>2</sup> Zob. komunikat CBOS „Nastroje społeczne w lutym”, luty 2006.

<sup>3</sup> Zob. komunikat CBOS „Spadek poczucia zagrożenia przestępczością”, kwiecień 2005.



## A N E K S

Tabela 1. Jak by Pan(i) ocenił(a) działalność **Sejmu?**

(%)

	Dobrze	Źle	Trudno powiedzieć	Liczba osób
Ogółem	23	65	12	1011
Płeć				
Mężczyźni	22	70	8	482
Kobiety	23	61	16	529
Wiek				
18-24 lat	33	62	5	156
25-34	23	70	8	189
35-44	17	72	10	170
45-54	22	68	10	203
55-64	20	66	14	127
65 lat i więcej	20	52	28	165
Miejsce zamieszkania				
Wieś	27	59	14	375
Miasto do 20 tys.	24	63	13	126
20-100 tys.	20	70	10	199
101-500 tys.	16	72	12	194
501 tys.i więcej mieszk.	22	65	13	118
Wykształcenie				
Podstawowe	24	55	20	291
Zasadnicze zawodowe	26	65	8	260
Średnie	21	69	10	350
Wyższe	15	77	8	110
Grupa społ.-zaw. pracujący				
Kadra kier., inteligencja	22	74	4	73
Prac.umysł.niż.szczebła	15	78	6	94
Pracownicy fiz.- umysł.	28	65	7	71
Robotnicy wykwalifikowani	23	65	12	100
Robotnicy niewykwalifik.	8	74	18	39
Rolnicy	22	67	11	54
Pracujący na własny rach.	15	81	4	26
Bierni zawodowo				
Renciści	22	63	15	103
Emeryci	22	55	22	206
Uczniowie i studenci	31	60	9	80
Bezrobotni	26	65	9	118
Gospodynie domowe i inni	27	60	13	47
Pracuje w:				
inst. państw., publicznej	24	67	9	138
spółce właścicieli				
prywatnych i państwa	23	66	11	54
sekt. pryw. poza rolnict.	16	77	7	213
prywatnym gosp. rolnym	23	67	11	67
Dochody na jedną osobę				
Do 300 zł	25	68	7	141
301-500	27	67	6	161
501-900	18	65	16	202
901-1200	18	72	9	78
Powyżej 1200 zł	18	76	7	63
Ocena własnych war. mater.				
Źle	19	67	14	282
Średnie	21	65	14	445
Dobre	29	63	8	284
Udział w prakt. religijnych				
Kilka razy w tygodniu	40	48	12	57
Raz w tygodniu	25	62	12	529
1-2 razy w miesiącu	21	66	13	155
Kilka razy w roku	16	73	11	170
W ogóle nie uczestniczy	13	74	14	99
Poglądy polityczne				
Lewica	15	79	6	143
Centrum	27	66	7	286
Prawica	29	62	9	337
Trudno powiedzieć	14	60	27	243

Tabela 2. Jak by Pan(i) ocenił(a) działalność **Senatu?**

(%)

	Dobrze	Źle	Trudno powiedzieć	Liczba osób
Ogółem	27	50	23	1011
Płeć				
Mężczyźni	28	53	19	482
Kobiety	26	47	27	529
Wiek				
18-24 lat	37	45	18	156
25-34	26	53	21	189
35-44	27	52	21	170
45-54	28	56	16	203
55-64	24	51	25	127
65 lat i więcej	21	42	37	165
Miejsce zamieszkania				
Wieś	30	47	23	375
Miasto do 20 tys.	27	50	23	126
20-100 tys.	26	54	20	199
101-500 tys.	24	53	24	194
501 tys.i więcej mieszk.	26	48	26	118
Wykształcenie				
Podstawowe	26	44	30	291
Zasadnicze zawodowe	31	52	17	260
Średnie	27	53	20	350
Wyższe	21	51	28	110
Grupa społ.-zaw. pracujący				
Kadra kier., inteligencja	33	48	18	73
Prac.umysł.niż.szczebla	21	62	17	94
Pracownicy fiz.- umysł.	25	62	13	71
Robotnicy wykwalifikowani	32	46	22	100
Robotnicy niewykwalifik.	14	55	31	39
Rolnicy	21	55	23	54
Pracujący na własny rach.	23	58	19	26
Bierni zawodowo				
Renciści	23	48	29	103
Emeryci	24	45	31	206
Uczniowie i studenci	39	36	25	80
Bezrobotni	30	52	18	118
Gospodynie domowe i inni	36	48	16	47
Pracuje w:				
inst. państw., publicznej	28	56	15	138
spółce właścicieli				
prywatnych i państwa	35	43	22	54
sekt. pryw. poza rolnictw.	21	57	22	213
prywatnym gosp. rolnym	21	59	21	67
Dochody na jedną osobę				
Do 300 zł	25	55	19	141
301-500	31	55	14	161
501-900	26	48	26	202
901-1200	24	54	22	78
Powyżej 1200 zł	31	53	16	63
Ocena własnych war. mater.				
Źłe	21	55	24	282
Średnie	25	52	23	445
Dobre	36	42	22	284
Udział w prakt. religijnych				
Kilka razy w tygodniu	39	35	26	57
Raz w tygodniu	29	47	24	529
1-2 razy w miesiącu	24	54	21	155
Kilka razy w roku	25	54	20	170
W ogóle nie uczestniczy	17	60	23	99
Poglądy polityczne				
Lewica	26	59	16	143
Centrum	30	51	18	286
Prawica	33	46	21	337
Trudno powiedzieć	16	48	35	243

Tabela 3. Jak by Pan(i) ocenił(a) działalność **prezydenta Lecha Kaczyńskiego**?

(%)

	Dobrze	Źle	Trudno powiedzieć	Liczba osób
Ogółem	42	29	28	1011
Płeć				
Mężczyźni	42	31	27	482
Kobiety	42	28	30	529
Wiek				
18-24 lat	42	41	17	156
25-34	38	32	30	189
35-44	41	29	29	170
45-54	45	28	27	203
55-64	39	27	33	127
65 lat i więcej	46	19	35	165
Miejsce zamieszkania				
Wies	52	21	27	375
Miasto do 20 tys.	45	19	36	126
20-100 tys.	35	38	27	199
101-500 tys.	35	38	26	194
501 tys.i więcej mieszk.	32	38	30	118
Wykształcenie				
Podstawowe	50	19	31	291
Zasadnicze zawodowe	47	26	28	260
Średnie	35	35	29	350
Wyższe	32	49	20	110
Grupa społ.-zaw. pracujący				
Kadra kier., inteligencja	39	51	11	73
Prac.umysł.niż.szczebla	32	36	32	94
Pracownicy fiz.- umysł.	41	34	24	71
Robotnicy wykwalifikowani	41	25	34	100
Robotnicy niewykwalifik.	31	37	31	39
Rolnicy	57	12	31	54
Pracujący na własny rach.	34	35	31	26
Bierni zawodowo				
Renciści	40	26	34	103
Emeryci	47	19	33	206
Uczniowie i studenci	42	39	19	80
Bezrobotni	41	33	26	118
Gospodynie domowe i inni	54	23	23	47
Pracuje w:				
inst. państw., publicznej	35	32	33	138
spółce właścicieli				
prywatnych i państwa	44	31	25	54
sekt. pryw. poza rolnict.	34	42	24	213
prywatnym gosp. rolnym	51	14	36	67
Dochody na jedną osobę				
Do 300 zł	45	25	29	141
301-500	47	28	25	161
501-900	38	30	31	202
901-1200	47	33	20	78
Powyżej 1200 zł	25	46	29	63
Ocena własnych war. mater.				
Źłe	44	28	28	282
Średnie	41	27	32	445
Dobre	42	35	23	284
Udział w prakt. religijnych				
Kilka razy w tygodniu	58	12	30	57
Raz w tygodniu	49	23	28	529
1-2 razy w miesiącu	32	37	31	155
Kilka razy w roku	35	36	29	170
W ogóle nie uczestniczy	22	52	26	99
Poglądy polityczne				
Lewica	25	45	29	143
Centrum	45	28	27	286
Prawica	55	26	19	337
Trudno powiedzieć	31	26	43	243

Tabela 4. Jak by Pan(i) ocenił(a) działalność Kościoła rzymskokatolickiego?

(%)

	Dobrze	Źle	Trudno powiedzieć	Liczba osób
Ogółem	63	25	12	1010
Płeć				
Mężczyźni	61	27	12	482
Kobiety	64	24	12	527
Wiek				
18-24 lat	63	26	11	156
25-34	58	27	15	189
35-44	59	24	17	169
45-54	63	28	9	203
55-64	61	30	9	127
65 lat i więcej	74	17	10	165
Miejsce zamieszkania				
Wieś	72	21	8	373
Miasto do 20 tys.	63	22	15	126
20-100 tys.	52	33	14	199
101-500 tys.	56	30	14	194
501 tys.i więcej mieszk.	63	23	13	118
Wykształcenie				
Podstawowe	71	19	10	291
Zasadnicze zawodowe	65	26	9	260
Średnie	58	28	14	349
Wyższe	51	32	17	110
Grupa społ.-zaw. pracujący				
Kadra kier., inteligencja	54	35	12	72
Prac.umysł.niż.szczebła	49	32	19	94
Pracownicy fiz.- umysł.	70	25	5	71
Robotnicy wykwalifikowani	67	25	8	100
Robotnicy niewykwalifik.	75	22	3	39
Rolnicy	68	20	13	54
Pracujący na własny rach.	37	37	25	26
Bierni zawodowo				
Renciści	67	24	9	103
Emeryci	69	21	10	206
Uczniowie i studenci	59	27	14	80
Bezrobotni	60	25	16	118
Gospodynie domowe i inni	60	24	16	47
Pracuje w:				
inst. państw., publicznej	56	31	13	138
spółce właścicieli				
prywatnych i państwa	61	28	11	54
sekt. pryw. poza rolnict.	60	29	12	212
prywatnym gosp. rolnym	68	18	14	67
Dochody na jedną osobę				
Do 300 zł	62	27	11	140
301-500	68	26	6	161
501-900	63	26	12	202
901-1200	63	30	8	78
Powyżej 1200 zł	54	35	11	63
Ocena własnych war. mater.				
Źle	61	28	11	281
Średnie	62	25	13	445
Dobre	67	23	10	284
Udział w prakt. religijnych				
Kilka razy w tygodniu	82	10	8	57
Raz w tygodniu	73	19	8	529
1-2 razy w miesiącu	61	24	16	155
Kilka razy w roku	46	36	18	169
W ogóle nie uczestniczy	32	49	19	99
Poglądy polityczne				
Lewica	50	39	11	143
Centrum	64	24	13	285
Prawica	66	26	8	337
Trudno powiedzieć	65	19	16	243

Tabela 5. Jak by Pan(i) ocenił(a) działalność **Narodowego Banku Polskiego?**

(%)

	Dobrze	Źle	Trudno powiedzieć	Liczba osób
Ogółem	52	16	31	1010
Płeć				
Mężczyźni	57	19	24	482
Kobiety	47	14	38	527
Wiek				
18-24 lat	62	14	24	156
25-34	53	19	28	189
35-44	55	19	26	170
45-54	57	13	30	203
55-64	45	22	33	127
65 lat i więcej	38	13	49	164
Miejsce zamieszkania				
Wieś	51	16	34	375
Miasto do 20 tys.	47	18	36	126
20-100 tys.	58	14	28	199
101-500 tys.	45	19	35	193
501 tys.i więcej mieszk.	63	19	18	118
Wykształcenie				
Podstawowe	45	14	41	290
Zasadnicze zawodowe	54	18	28	260
Średnie	52	19	29	350
Wyższe	67	11	22	110
Grupa społ.-zaw. pracujący				
Kadra kier., inteligencja	74	14	11	73
Prac.umysł.niż.szczebła	56	15	29	94
Pracownicy fiz.- umysł.	61	13	25	71
Robotnicy wykwalifikowani	55	22	24	100
Robotnicy niewykwalifik.	54	22	24	39
Rolnicy	40	23	36	54
Pracujący na własny rach.	52	27	22	26
Bierni zawodowo				
Renciści	42	19	40	103
Emeryci	42	15	43	205
Uczniowie i studenci	58	8	33	80
Bezrobotni	55	17	27	118
Gospodynie domowe i inni	49	13	38	47
Pracuje w:				
inst. państw., publicznej	63	18	20	138
spółce właścicieli				
prywatnych i państwa	73	9	18	54
sekt. pryw. poza rolnict.	54	20	27	213
prywatnym gosp. rolnym	43	23	35	67
Dochody na jedną osobę				
Do 300 zł	46	17	37	141
301-500	59	18	23	160
501-900	51	16	32	202
901-1200	57	18	25	78
Powyżej 1200 zł	69	15	16	63
Ocena własnych war. mater.				
Źle	41	19	40	282
Średnie	52	18	30	445
Dobre	63	12	25	283
Udział w prakt. religijnych				
Kilka razy w tygodniu	48	9	42	57
Raz w tygodniu	55	16	29	528
1-2 razy w miesiącu	50	22	28	155
Kilka razy w roku	45	17	38	170
W ogóle nie uczestniczy	55	13	32	99
Poglądy polityczne				
Lewica	63	16	21	143
Centrum	57	16	26	286
Prawica	57	21	22	337
Trudno powiedzieć	33	11	56	242

Tabela 6. Jak by Pan(i) ocenił(a) działalność policji?

(%)

	Dobrze	Źle	Trudno powiedzieć	Liczba osób
Ogółem	66	24	10	1011
Płeć				
Mężczyźni	68	25	8	482
Kobiety	64	23	13	529
Wiek				
18-24 lat	57	36	8	156
25-34	61	29	9	189
35-44	70	21	8	170
45-54	71	18	12	203
55-64	68	22	10	127
65 lat i więcej	66	18	16	165
Miejsce zamieszkania				
Wieś	70	21	9	375
Miasto do 20 tys.	58	26	16	126
20-100 tys.	69	21	10	199
101-500 tys.	63	28	10	194
501 tys.i więcej mieszk.	60	30	10	118
Wykształcenie				
Podstawowe	66	19	14	291
Zasadnicze zawodowe	65	27	8	260
Średnie	67	25	8	350
Wyższe	61	24	15	110
Grupa społ.-zaw. pracujący				
Kadra kier., inteligencja	69	23	9	73
Prac.umysł.niż.szczebła	65	22	14	94
Pracownicy fiz.- umysł.	64	27	9	71
Robotnicy wykwalifikowani	70	21	9	100
Robotnicy niewykwalifik.	65	28	7	39
Rolnicy	60	27	13	54
Pracujący na własny rach.	72	21	7	26
Bierni zawodowo				
Renciści	70	22	8	103
Emeryci	67	18	14	206
Uczniowie i studenci	61	30	9	80
Bezrobotni	63	30	7	118
Gospodynie domowe i inni	57	30	13	47
Pracuje w:				
inst. państw., publicznej	71	20	9	138
spółce właścicieli				
prywatnych i państwa	69	25	6	54
sekt. pryw. poza rolnict.	65	25	10	213
prywatnym gosp. rolnym	62	26	12	67
Dochody na jedną osobę				
Do 300 zł	61	29	10	141
301-500	68	26	6	161
501-900	72	18	10	202
901-1200	64	25	10	78
Powyżej 1200 zł	70	21	9	63
Ocena własnych war. mater.				
Źle	58	30	12	282
Średnie	67	23	10	445
Dobre	71	20	9	284
Udział w prakt. religijnych				
Kilka razy w tygodniu	72	13	15	57
Raz w tygodniu	69	21	10	529
1-2 razy w miesiącu	61	27	12	155
Kilka razy w roku	62	30	8	170
W ogóle nie uczestniczy	60	27	14	99
Poglądy polityczne				
Lewica	72	22	6	143
Centrum	70	21	9	286
Prawica	64	26	10	337
Trudno powiedzieć	59	25	16	243



Tabela 7. Jak by Pan(i) ocenił(a) działalność „Gazety Wyborczej”?

	(%)			
	Dobrze	Źle	Trudno powiedzieć	Liczba osób
Ogółem	48	5	47	1011
Płeć				
Mężczyźni	50	7	43	482
Kobiety	47	4	50	529
Wiek				
18-24 lat	73	1	26	156
25-34	62	4	34	189
35-44	48	4	49	170
45-54	45	10	45	203
55-64	33	10	57	127
65 lat i więcej	24	4	72	165
Miejsce zamieszkania				
Wieś	42	3	55	375
Miasto do 20 tys.	41	8	51	126
20-100 tys.	53	3	43	199
101-500 tys.	54	8	38	194
501 tys.i więcej mieszk.	57	9	33	118
Wykształcenie				
Podstawowe	33	4	62	291
Zasadnicze zawodowe	45	4	51	260
Średnie	56	6	38	350
Wyższe	69	9	22	110
Grupa społ.-zaw. pracujący				
Kadra kier., inteligencja	77	9	15	73
Prac.umysł.niż.szczebla	64	7	29	94
Pracownicy fiz.- umysł.	54	1	44	71
Robotnicy wykwalifikowani	52	5	43	100
Robotnicy niewykwalifik.	36	9	55	39
Rolnicy	37	6	57	54
Pracujący na własny rach.	61	10	29	26
Bierni zawodowo				
Renciści	29	7	64	103
Emeryci	26	8	66	206
Uczniowie i studenci	77	0	23	80
Bezrobotni	57	1	42	118
Gospodynie domowe i inni	38	4	57	47
Pracuje w:				
inst. państw., publicznej	64	6	30	138
spółce właścicieli				
prywatnych i państwa	74	3	24	54
sekt. pryw. poza rolnict.	51	8	41	213
prywatnym gosp. rolnym	38	7	55	67
Dochody na jedną osobę				
Do 300 zł	40	4	56	141
301-500	55	5	40	161
501-900	42	9	50	202
901-1200	53	8	38	78
Powyżej 1200 zł	58	7	36	63
Ocena własnych war. mater.				
Źłe	38	5	58	282
Średnie	48	7	45	445
Dobre	59	4	38	284
Udział w prakt. religijnych				
Kilka razy w tygodniu	41	8	52	57
Raz w tygodniu	46	6	49	529
1-2 razy w miesiącu	52	4	44	155
Kilka razy w roku	50	4	46	170
W ogóle nie uczestniczy	57	7	36	99
Poglądy polityczne				
Lewica	56	5	39	143
Centrum	60	4	36	286
Prawica	53	10	37	337
Trudno powiedzieć	23	1	76	243

Tabela 8. Jak by Pan(i) ocenił(a) działalność „Naszego Dziennika”?

(%)

	Dobrze	Źle	Trudno powiedzieć	Liczba osób
Ogółem	19	8	73	1011
Płeć				
Mężczyźni	20	10	69	482
Kobiety	18	6	76	529
Wiek				
18-24 lat	23	14	63	156
25-34	23	9	68	189
35-44	17	7	76	170
45-54	16	9	75	203
55-64	17	8	75	127
65 lat i więcej	18	2	80	165
Miejsce zamieszkania				
Wies	21	5	74	375
Miasto do 20 tys.	17	6	77	126
20-100 tys.	19	9	73	199
101-500 tys.	20	11	69	194
501 tys.i więcej mieszk.	16	13	71	118
Wykształcenie				
Podstawowe	20	5	74	291
Zasadnicze zawodowe	22	4	74	260
Średnie	20	11	69	350
Wyższe	8	15	76	110
Grupa społ.-zaw. pracujący				
Kadra kier., inteligencja	17	21	62	73
Prac.umysł.niż.szczebla	14	7	79	94
Pracownicy fiz.- umysł.	21	7	72	71
Robotnicy wykwalifikowani	18	3	79	100
Robotnicy niewykwalifik.	25	10	65	39
Rolnicy	24	9	68	54
Pracujący na własny rach.	23	16	61	26
Bierni zawodowo				
Renciści	15	7	79	103
Emeryci	20	5	75	206
Uczniowie i studenci	16	17	67	80
Bezrobotni	27	5	68	118
Gospodynie domowe i inni	12	3	85	47
Pracuje w:				
inst. państw., publicznej	17	7	77	138
spółce właścicieli				
prywatnych i państwa	31	11	58	54
sekt. pryw. poza rolnict.	15	12	73	213
prywatnym gosp. rolnym	29	7	64	67
Dochody na jedną osobę				
Do 300 zł	19	6	76	141
301-500	23	6	71	161
501-900	23	5	72	202
901-1200	8	13	79	78
Powyżej 1200 zł	18	9	73	63
Ocena własnych war. mater.				
Źle	16	6	78	282
Średnie	21	10	69	445
Dobre	19	8	73	284
Udział w prakt. religijnych				
Kilka razy w tygodniu	27	11	63	57
Raz w tygodniu	23	7	71	529
1-2 razy w miesiącu	15	7	78	155
Kilka razy w roku	15	7	78	170
W ogóle nie uczestniczy	9	17	74	99
Poglądy polityczne				
Lewica	16	17	67	143
Centrum	22	7	71	286
Prawica	23	9	68	337
Trudno powiedzieć	12	3	86	243

Tabela 9. Jak by Pan(i) ocenił(a) działalność „Super Expressu”?

(%)

	Dobrze	Źle	Trudno powiedzieć	Liczba osób
Ogółem	37	10	53	1011
Płeć				
Mężczyźni	39	12	49	482
Kobiety	35	8	57	529
Wiek				
18-24 lat	55	17	28	156
25-34	42	13	45	189
35-44	40	10	50	170
45-54	36	9	55	203
55-64	27	5	68	127
65 lat i więcej	21	2	78	165
Miejsce zamieszkania				
Wieś	35	4	60	375
Miasto do 20 tys.	37	7	56	126
20-100 tys.	41	10	50	199
101-500 tys.	35	16	49	194
501 tys.i więcej mieszk.	41	20	39	118
Wykształcenie				
Podstawowe	34	4	62	291
Zasadnicze zawodowe	40	4	56	260
Średnie	40	15	45	350
Wyższe	29	22	49	110
Grupa społ.-zaw. pracujący				
Kadra kier., inteligencja	28	29	42	73
Prac.umysł.niż.szczebła	35	19	46	94
Pracownicy fiz.- umysł.	46	8	46	71
Robotnicy wykwalifikowani	50	6	44	100
Robotnicy niewykwalifik.	39	9	52	39
Rolnicy	25	6	68	54
Pracujący na własny rach.	43	14	42	26
Bierni zawodowo				
Renciści	26	7	67	103
Emeryci	25	4	70	206
Uczniowie i studenci	53	22	24	80
Bezrobotni	53	2	46	118
Gospodynie domowe i inni	30	2	68	47
Pracuje w:				
inst. państw., publicznej	40	12	48	138
spółce właścicieli				
prywatnych i państwa	52	11	37	54
sekt. pryw. poza rolnict.	36	18	45	213
prywatnym gosp. rolnym	32	5	63	67
Dochody na jedną osobę				
Do 300 zł	41	3	56	141
301-500	44	9	47	161
501-900	34	11	55	202
901-1200	41	14	45	78
Powyżej 1200 zł	23	16	61	63
Ocena własnych war. mater.				
Źle	39	6	55	282
Średnie	37	11	52	445
Dobre	36	12	52	284
Udział w prakt. religijnych				
Kilka razy w tygodniu	35	8	57	57
Raz w tygodniu	38	6	55	529
1-2 razy w miesiącu	34	11	55	155
Kilka razy w roku	37	13	50	170
W ogóle nie uczestniczy	37	20	43	99
Poglądy polityczne				
Lewica	41	14	45	143
Centrum	40	14	46	286
Prawica	41	10	48	337
Trudno powiedzieć	25	2	74	243