



## **CENTRUM BADANIA OPINII SPOŁECZNEJ**

SEKRETARIAT  
OŚRODEK INFORMACJI

629 - 35 - 69, 628 - 37 - 04  
693 - 46 - 92, 625 - 76 - 23

UL. ŻURAWIA 4A, SKR. PT.24  
00 - 503 W A R S Z A W A  
TELEFAX 629 - 40 - 89

INTERNET

<http://www.cbos.pl>

E-mail: [sekretariat@cbos.pl](mailto:sekretariat@cbos.pl)

BS/41/2006

### **NASTROJE SPOŁECZNE W MARCU**

**KOMUNIKAT Z BADAŃ**

**WARSZAWA, MARZEC 2006**

PRZEDRUK I ROZPOWSZECHNIANIE MATERIAŁÓW CBOS W CAŁOŚCI LUB W CZĘŚCI ORAZ WYKORZYSTANIE DANYCH EMPIRYCZNYCH  
JEST DOZWOLONE WYŁĄCZNIE Z PODANIEM ŹRÓDŁA



Znak jakości przyznany CBOS przez Organizację Firm Badania Opinii i Rynku  
28 września 2005 roku

- ❑ W marcu ponownie pogorszyły się nastroje społeczne. Negatywne oceny kierunku rozwoju sytuacji w kraju (53%, wzrost o 7 punktów) znów znacznie przeważają nad opiniami pozytywnymi (32%, spadek o 5 punktów). Nieco mniej osób niż przed miesiącem nie ma wyrobionej opinii lub ocenia tę sytuację ambiwalentnie (15%, spadek o 2 punkty). Znacznie gorsze są też przewidywania dotyczące ogólnej sytuacji w Polsce w najbliższym roku - pesymiści niemal zrównali się z optymistami.
- ❑ Oceny sytuacji politycznej w zasadzie nie uległy zmianie. Nadal blisko połowa ankietowanych (47%) uznaje tę sytuację za złą, niewiele ponad jedna trzecia (34%, spadek o 3 punkty) określa jako przeciętną i tylko co dziewiąty (11%) wystawia oceny pozytywne. Jednak znacznie mniej respondentów niż miesiąc temu spodziewa się poprawy sytuacji politycznej w ciągu najbliższego roku (17%, spadek o 8 punktów), nieco więcej przewiduje pogorszenie (21%, wzrost o 3 punkty). Zwiększyła się także grupa osób niespodziewających się zmian (o 4 punkty, do 48%).
- ❑ W porównaniu z lutym opinie o sytuacji gospodarczej minimalnie się pogorszyły. Wprawdzie nie zmieniła się liczba osób uznających ją za złą (37%), jednak ubyło ocen pozytywnych (o 3 punkty, do 15%). Nieco więcej badanych niż przed miesiącem (41%, wzrost o 2 punkty) uważa, że stan gospodarki jest przeciętny. W przewidywaniach dotyczących sytuacji gospodarczej wyraźnie wzrosła liczba osób twierdzących, że nic się nie zmieni (o 7 punktów, do 54%), zmalała natomiast liczba optymistów (o 8 punktów, do 23%). Odsetek ankietowanych spodziewających się pogorszenia stanu gospodarki wzrósł minimalnie (o 1 punkt, do 12%).
- ❑ Oceny kondycji zakładów pracy respondentów są jedynie nieznacznie gorsze niż w lutym. Prawie połowa zatrudnionych (46%, spadek o 2 punkty) uważa, że sytuacja w ich miejscu pracy jest dobra, ponad jedna czwarta (28%) określa ją jako przeciętną, a prawie co czwarty pracownik (24%, wzrost o 2 punkty) wystawia swoim firmom negatywne oceny. Nieco gorsze są też przewidywania pracujących dotyczące kondycji ich zakładów pracy w najbliższym roku.
- ❑ Opinie Polaków o tym, jak im się żyje, są niemal takie same jak przed miesiącem. Połowa badanych (50%) uznaje poziom swego życia za przeciętny, ponad jedna czwarta (29%) wyraża zadowolenie, a co piąty (21%) ocenia go negatywnie. Nie odnotowaliśmy istotnych zmian w przewidywaniach dotyczących ogólnych warunków życia ankietowanych i ich rodzin.

Znaczne pogorszenie się nastrojów, odnotowane miesiąc temu, w marcu<sup>1</sup> jeszcze się pogłębiło. Dotyczy to przede wszystkim ogólnych opinii o rozwoju sytuacji w kraju oraz przewidywań zmian w ciągu najbliższego roku - nie tylko ogólnych, ale także w dziedzinie polityki i gospodarki. Natomiast wskaźniki dotyczące obecnej sytuacji politycznej, gospodarczej oraz sytuacji w zakładach pracy niewiele się zmieniły.

## OCENY

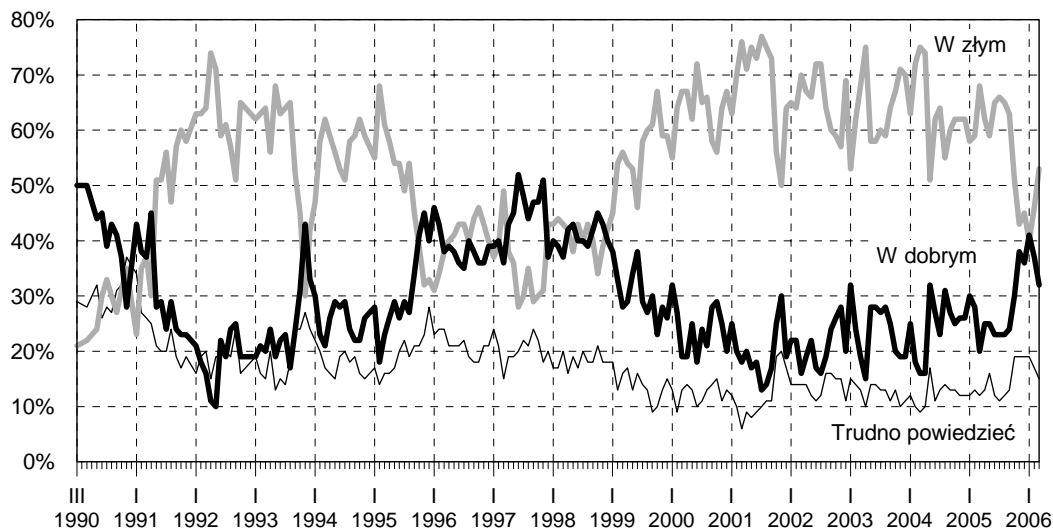
W porównaniu z lutym oceny **ogólnej sytuacji w Polsce** wyraźnie się pogorszyły, powracając do poziomu z października ubiegłego roku, a więc do początku poprawy nastrojów, związanej z wyborami. Negatywne oceny kierunku rozwoju sytuacji w kraju (53%, wzrost o 7 punktów) znów znacznie przeważają nad ocenami pozytywnymi (32%, spadek o 5 punktów). Nieco mniej osób niż w lutym nie ma wyrobionej opinii w tej kwestii. W ostatnich miesiącach wyraźnie widoczna jest tendencja do zmniejszania się odsetka badanych niemających zdania na temat tego, co się dzieje w kraju.

Tabela 1

Czy, ogólnie rzecz biorąc, sytuacja w naszym kraju zmierza w dobrym czy też w złym kierunku?	Wskazania respondentów według terminów badań												
	III	IV	V	VI	VII	VIII	IX	X	XI	XII	I	II	III
	2005						2006						
	w procentach												
W dobrym	20	25	25	23	23	23	24	30	38	36	41	37	32
W złym	68	62	59	65	66	65	63	51	43	45	40	46	53
Trudno powiedzieć	12	13	16	12	11	12	13	19	19	19	19	17	15

<sup>1</sup> Badanie „Aktualne problemy i wydarzenia” (190) zrealizowano w dniach 3-6 marca 2006 roku na liczącej 1081 osób reprezentatywnej próbie losowej dorosłych mieszkańców Polski.

RYS. 1. CZY, OGÓLNIIE RZECZ BIORĄC, SYTUACJA W NASZYM KRAJU ZMIERZA W DOBRYM CZY TEŻ W ZŁYM KIERUNKU?



Dobre oceny ogólnej sytuacji w kraju najczęściej wystawiają respondenci pracujący na własny rachunek poza rolnictwem oraz - odznaczający się zwykle optymizmem - najmłodszy badani (w wieku 18-24 lata), uczniowie i studenci. Ponadto im lepiej ankietowani oceniają warunki materialne, w jakich żyją, tym częściej wyrażają pozytywne opinie o rozwoju sytuacji w kraju.

Oceny negatywne najczęstsze są wśród rolników, robotników niewykwalifikowanych i bezrobotnych.

Opinie na temat ogólnej sytuacji w Polsce najbardziej jednak powiązane są z poglądami politycznymi respondentów: im bliższe są one prawicowego bieguna skali, tym częściej współwystępują z ocenami dobrymi, a im bliższe lewicowego - z ocenami złymi.

Pozytywne opinie o kierunku rozwoju sytuacji w kraju dominują - i to zdecydowanie - jedynie w elektoracie PiS. Wśród sympatyków LPR i Samoobrony przeważają, choć nieznacznie, opinie krytyczne. Wśród potencjalnych wyborców PO i, zwłaszcza, SLD dominują oceny negatywne. Wyraźnie przeważają one również wśród osób niezamierzających brać udziału w potencjalnych wyborach, w mniejszym stopniu - wśród niezdecydowanych, na kogo głosować.

Tabela 2

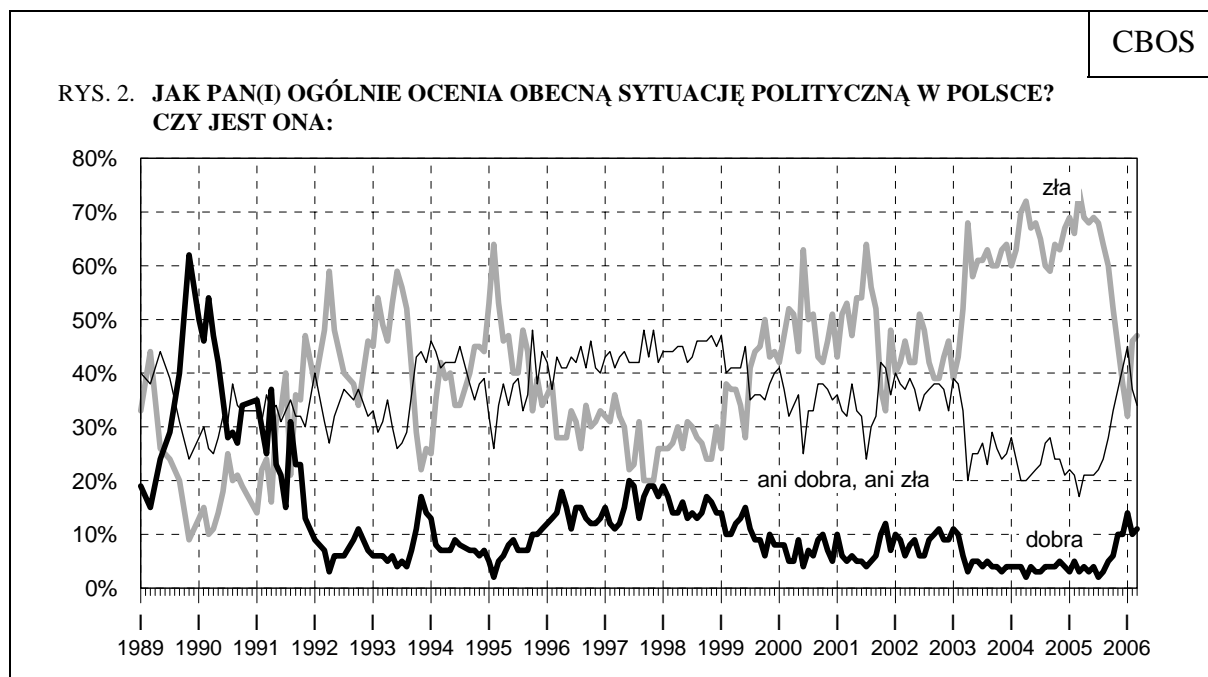
Potencjalne elektoraty*	Czy, ogólnie rzecz biorąc, sytuacja w naszym kraju zmierza w dobrym czy też w złym kierunku?		
	W dobrym	W złym	Trudno powiedzieć
	w procentach		
PiS	68	19	13
LPR**	41	45	14
Samoobrona**	39	46	15
PO	32	57	11
SLD**	24	61	15
Niezdecydowani, na kogo głosować	29	41	30
Niezamierzający głosować	20	64	16

\* Wyodrębnione na podstawie deklaracji głosowania w potencjalnych wyborach parlamentarnych  
 \*\* Dane należy traktować z ostrożnością ze względu na małą liczebność wyborców w badanej próbie

Oceny **sytuacji politycznej** utrzymują się na poziomie sprzed miesiąca. Nadal blisko połowa ankieterów (47%, wzrost o 1 punkt) uznaje ją za złą, niewiele ponad jedna trzecia (34%, spadek o 3 punkty) określa ją jako przeciętną i tylko co dziesiąty (11%, wzrost o 1 punkt) wystawia oceny pozytywne. Zawarcie paktu stabilizacyjnego nie wpłynęło więc znacząco na oceny tego, co dzieje się na scenie politycznej.

Tabela 3

Jak Pan(i) ogólnie ocenia obecną <b>sytuację polityczną</b> w Polsce? Czy jest ona:	Wskazania respondentów według terminów badań												
	III	IV	V	VI	VII	VIII	IX	X	XI	XII	I	II	III
	2005										2006		
	w procentach												
- dobra	3	4	3	4	2	3	5	6	10	10	14	10	11
- ani dobra, ani zła	17	21	21	21	22	24	28	33	37	41	45	37	34
- zła	74	69	68	69	68	64	60	52	45	38	32	46	47
Trudno powiedzieć	6	6	8	6	8	9	7	9	8	11	9	7	8



Pominięto „trudno powiedzieć”

Opinie w tej sprawie wiążą się, oczywiście, z poglądami politycznymi badanych: prawicowe - częściej z ocenami pozytywnymi, a centrowe i lewicowe - z negatywnymi (64% wśród badanych identyfikujących się z lewicą). Najwyraźniej jednak opinie o sytuacji politycznej różnicuje religijność badanych, mierzona częstością praktyk - oceny negatywne są najczęstsze wśród osób niebiorących udziału w praktykach religijnych (65%).

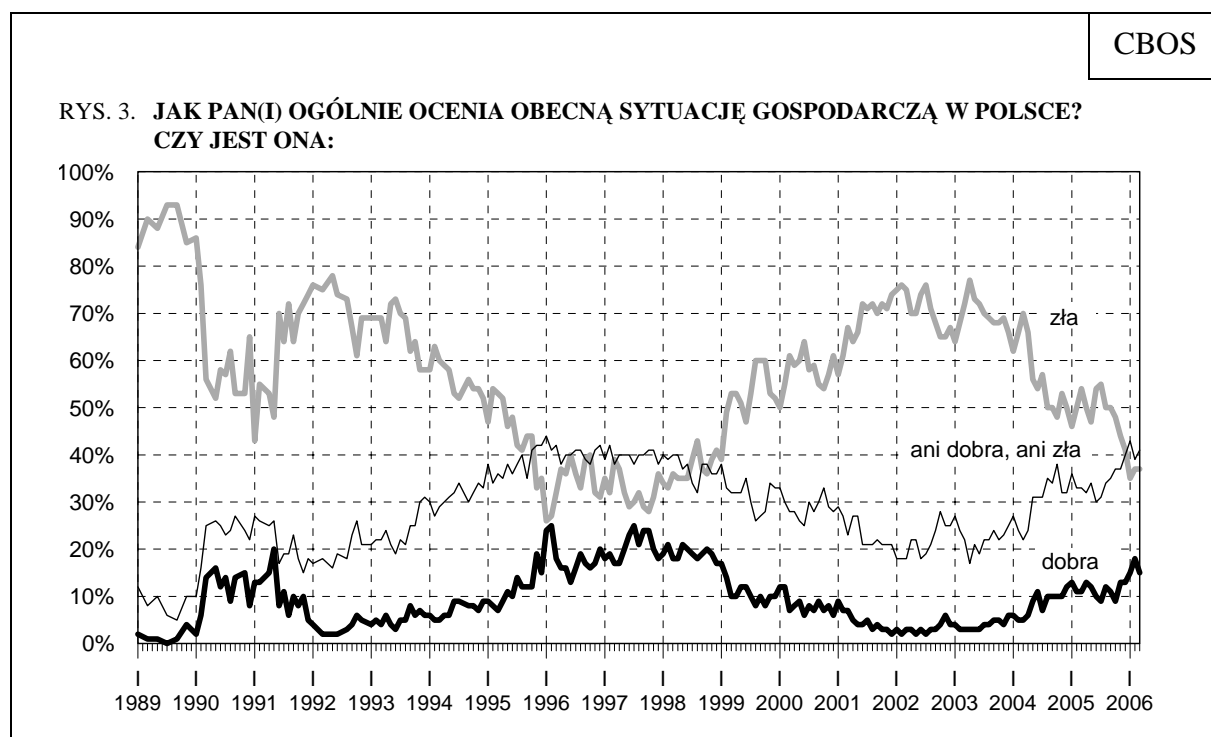
Złe oceny sytuacji politycznej są ponadto tym częstsze, im wyższy jest poziom wykształcenia ankietowanych, a także im większa miejscowość, w której mieszkają. Najwięcej opinii krytycznych wyrażają osoby z wyższym wykształceniem oraz mieszkańcy największych miast. Również im gorzej badani oceniają warunki materialne, w jakich żyją (a więc im bardziej czują się upośledzeni w stosunku do innych), tym częściej negatywnie oceniają tę sytuację. Krytycyzmowi sprzyjają też wysokie dochody - powiązane na ogół z wyższym wykształceniem (zob. tabele aneksowe).

W stosunku do lutego opinie o **sytuacji gospodarczej** minimalnie się pogorszyły - wprawdzie nie zmieniła się liczba osób uznających ją za złą (37%), jednak ubyło ocen pozytywnych (o 3 punkty, do 15%). Nieco więcej badanych niż przed miesiącem (41%, wzrost o 2 punkty) uważa, że stan gospodarki jest przeciętny. Zmiany te mieszczą się

wprawdzie w granicach błędu statystycznego, ale trzeba podkreślić, że w poprzednich miesiącach odsetek pozytywnych ocen w tej dziedzinie wzrastał.

Tabela 4

Jak Pan(i) ogólnie ocenia obecną <b>sytuację gospodarczą</b> w Polsce? Czy jest ona:	Wskazania respondentów według terminów badań												
	III	IV	V	VI	VII	VIII	IX	X	XI	XII	I	II	III
	2005										2006		
	w procentach												
- dobra	11	13	12	10	9	12	11	9	13	13	15	18	15
- ani dobra, ani zła	31	32	34	30	31	34	35	37	37	40	43	39	41
- zła	54	50	47	54	55	50	50	48	44	41	35	37	37
Trudno powiedzieć	4	5	7	6	5	4	4	6	6	6	7	6	7



Pominięto „trudno powiedzieć”

Opinie o sytuacji gospodarczej zależą przede wszystkim od wysokości dochodów na osobę w rodzinie i warunków materialnych, w jakich żyją ankietowani. Im lepsza sytuacja materialna, tym częstsze są oceny pozytywne. Poglądy polityczne respondentów różnicują ich opinie na ten temat w stosunkowo niewielkim stopniu - prawicowe sprzyjają ocenom pozytywnym, a centrowe i lewicowe - negatywnym.

Oceny negatywne najczęstsze są wśród mieszkańców wsi, rolników, robotników niewykwalifikowanych oraz rencistów i bezrobotnych (zob. tabele aneksowe).

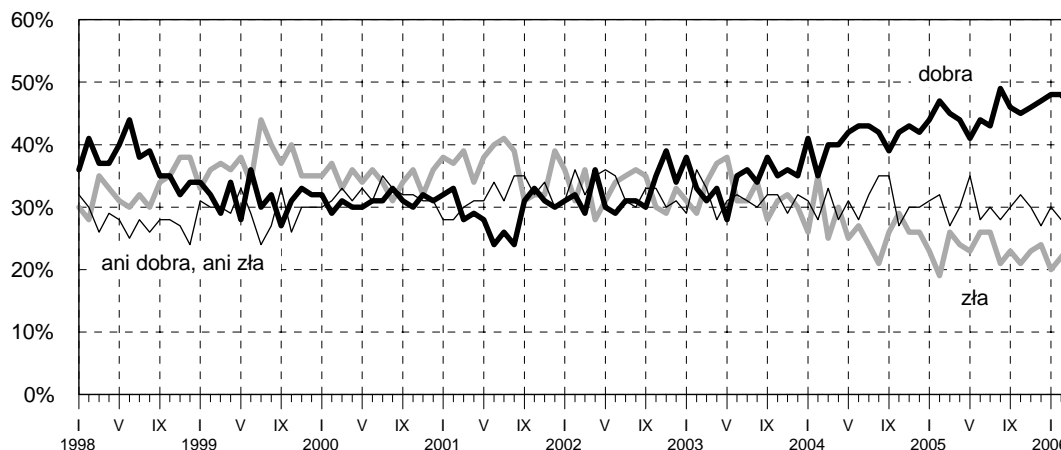


Oceny **kondycji zakładów pracy respondentów** są jedynie nieznacznie gorsze niż w lutym. Prawie połowa zatrudnionych (46%, spadek o 2 punkty) uważa, że sytuacja w ich miejscu pracy jest dobra, ponad jedna czwarta (28%) określa ją jako przeciętną, a prawie co czwarty pracownik (24%, wzrost o 2 punkty) wystawia swoim firmom negatywne oceny.

Tabela 5

Jak Pan(i) ogólnie ocenia obecną <b>sytuację w Pana(i) zakładzie pracy?</b> Czy jest ona:	Wskazania respondentów według terminów badań												
	III	IV	V	VI	VII	VIII	IX	X	XI	XII	I	II	III
	2005										2006		
w procentach													
<b>Respondenci aktywni zawodowo (ogółem)</b>													
N=	462	487	470	467	461	436	475	458	472	459	449	456	488
- dobra	45	44	41	44	43	49	46	45	46	47	48	48	46
- ani dobra, ani zła	27	30	35	28	30	28	30	32	30	27	30	28	28
- zła	26	24	23	26	26	21	23	21	23	24	20	22	24
Trudno powiedzieć	3	2	1	2	1	2	1	2	1	2	2	2	1
<b>Pracownicy instytucji państwowych i publicznych</b>													
- dobra	48	54	45	54	49	56	48	50	53	51	56	58	54
- ani dobra, ani zła	22	26	37	21	25	24	30	27	26	27	25	29	28
- zła	27	18	18	22	25	19	22	22	20	21	17	13	19
Trudno powiedzieć	3	2	0	3	1	2	1	1	2	1	1	0	0
<b>Pracujący w spółkach o własności prywatnej i państwowej</b>													
- dobra	60	49	43	46	51	55	59	66	51	58	53	54	50
- ani dobra, ani zła	23	29	32	31	19	26	24	21	32	22	29	31	30
- zła	17	23	23	23	30	19	13	13	15	20	19	15	18
Trudno powiedzieć	0	0	2	0	0	0	4	0	2	0	0	0	3
<b>Pracujący w sektorze prywatnym poza rolnictwem</b>													
- dobra	48	41	46	43	42	55	51	44	51	52	52	49	47
- ani dobra, ani zła	28	33	34	31	38	30	33	37	29	26	27	26	25
- zła	23	22	17	24	19	15	15	16	20	20	19	22	25
Trudno powiedzieć	2	4	2	2	1	3	1	3	0	1	2	2	3
<b>Pracujący w indywidualnych gospodarstwach rolnych</b>													
- dobra	17	28	12	21	14	16	13	11	10	8	11	12	15
- ani dobra, ani zła	43	33	36	32	27	38	28	36	38	40	54	32	38
- zła	33	39	50	43	57	46	59	52	52	50	33	50	47
Trudno powiedzieć	6	0	2	4	2	0	0	1	0	2	2	6	0

RYS. 4. JAK PAN(I) OGÓLNI OCENIA OBECNĄ SYTUACJĘ W PANA(I) ZAKŁADZIE PRACY? CZY JEST ONA:



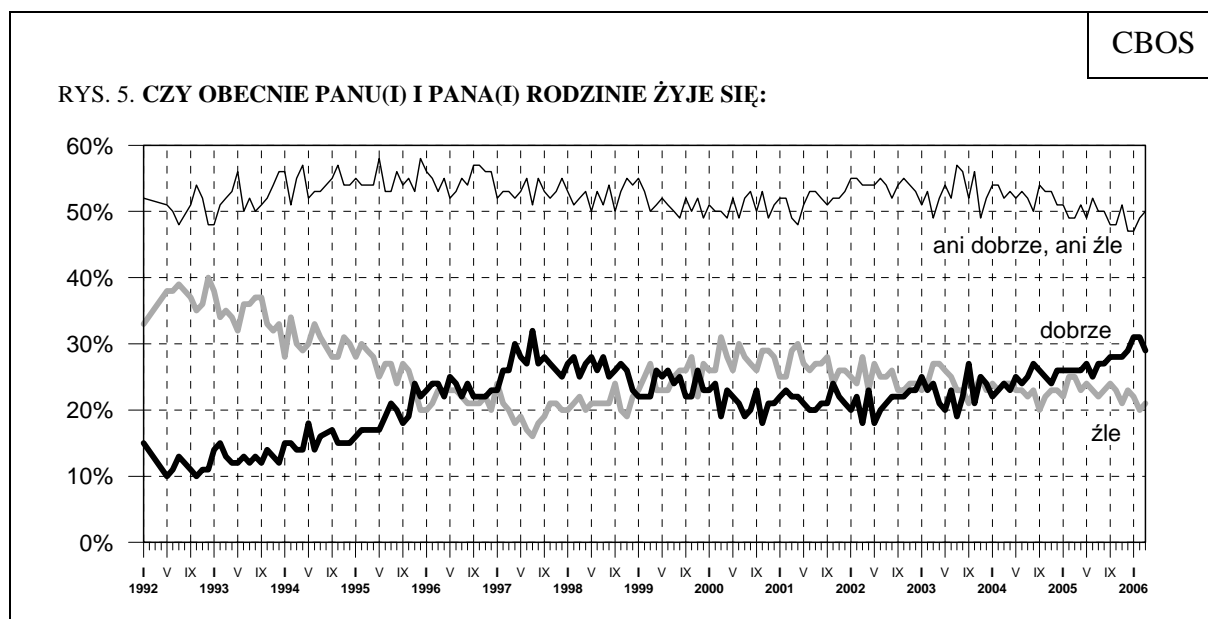
Pominięto „trudno powiedzieć”

Poprawa ocen sytuacji w zakładach pracy widoczna jest tylko wśród rolników, wyraźne pogorszenie zaś - wśród pracowników instytucji państwowych i prywatnych.

Niemal takie same jak w lutym są też opinie Polaków o tym, **jak obecnie żyje się im i ich rodzinom**. Połowa badanych (50%, wzrost o 1 punkt) uznaje poziom swego życia za przeciętny (ani dobry, ani zły), ponad jedna czwarta (29%, spadek o 2 punkty) wyraża zadowolenie, a co piąty (21%, wzrost o 1 punkt) ocenia go negatywnie.

Tabela 6

Czy obecnie Panu(i) i Pana(i) <b>rodzinie</b> <b>żyje się:</b>	Wskazania respondentów według terminów badań												
	III	IV	V	VI	VII	VIII	IX	X	XI	XII	I	II	III
	2005										2006		
	w procentach												
- dobrze	26	26	27	25	27	27	28	28	28	29	31	31	29
- ani dobrze, ani źle	49	51	49	52	50	50	48	48	51	47	47	49	50
- źle	25	23	24	23	22	23	24	23	21	23	22	20	21
Trudno powiedzieć	0	0	0	0	0	0	0	0	1	1	0	0	0



Pominięto „trudno powiedzieć”

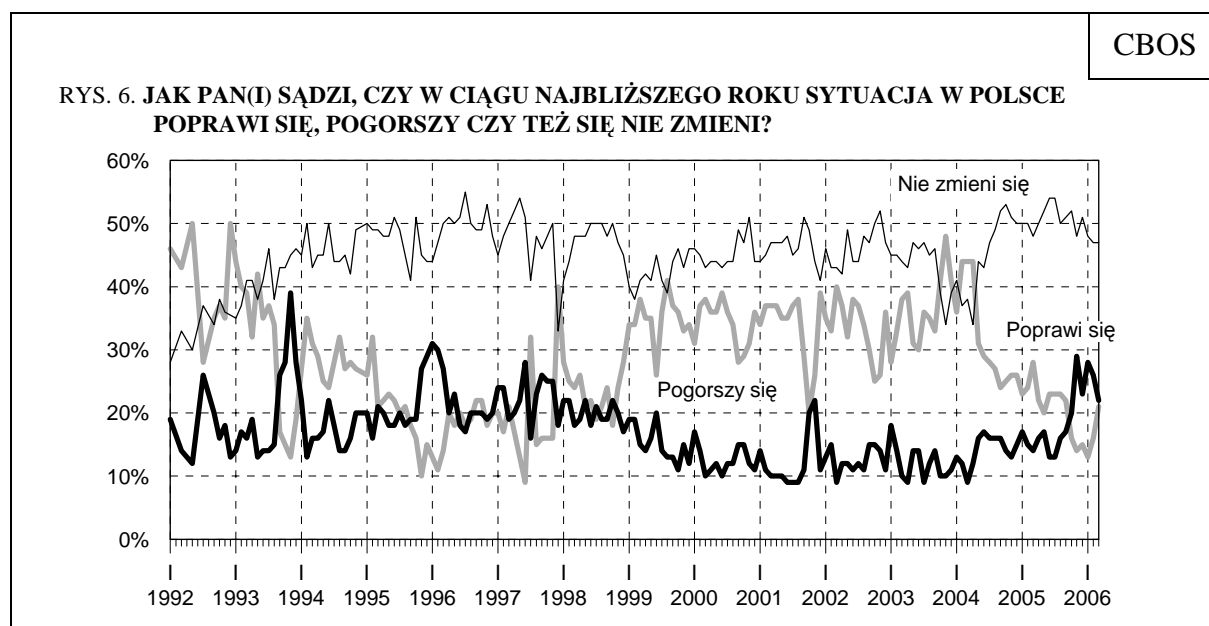
Opinie w tej sprawie zależą, oczywiście, przede wszystkim od tego, jak badani oceniają warunki materialne własnego gospodarstwa domowego, a także od wysokości dochodów *per capita* oraz poziomu wykształcenia (zob. tabele aneksowe). Dobrze żyje się przede wszystkim przedstawicielom kadry kierowniczej i inteligencji oraz, rzadziej, pracownikom umysłowym niższego szczebla. Dobrze ocenia swój poziom życia także połowa uczniów i studentów. Natomiast najczęściej źle żyje się przede wszystkim bezrobotnym i rencistom.

### PRZEWIDYWANIA

Przewidywania dotyczące rozwoju **ogólnej sytuacji w kraju** w ciągu najbliższego roku pogorszyły się w podobnym stopniu jak oceny obecnej sytuacji. Liczba optymistów spadła o 4 punkty (do 22%), a pesymistów wzrosła o 5 punktów (do 21%). Nadal prawie połowa badanych (47%) nie spodziewa się żadnych zmian, co dziesiąty zaś (10%) nie ma zdania w tej sprawie. Po raz pierwszy od wyborów parlamentarnych pesymizm jest niemal równie częsty jak optymizm.

Tabela 7

Jak Pan(i) sądzi, czy w ciągu najbliższego roku <b>sytuacja w Polsce</b> poprawi się, pogorszy czy też się nie zmieni?	Wskazania respondentów według terminów badań												
	III	IV	V	VI	VII	VIII	IX	X	XI	XII	I	II	III
	2005										2006		
	w procentach												
Poprawi się	14	16	17	13	13	16	17	20	29	23	28	26	22
Nie zmieni się	48	50	52	54	54	50	51	52	48	51	48	47	47
Pogorszy się	28	22	20	23	23	23	22	16	14	15	13	16	21
Trudno powiedzieć	10	12	11	10	10	11	10	12	9	11	12	11	10



Opinie na temat rozwoju ogólnej sytuacji w kraju w ciągu najbliższego roku powiązane są przede wszystkim z poglądami politycznymi badanych: prawicowe sprzyjają optymizmowi, natomiast lewicowe - pesymizmowi. optymizm wiąże się też z częstymi praktykami religijnymi, a pesymizm - z nieuczestniczeniem w nich. Pewną rolę odgrywa również ocena własnych warunków materialnych (zob. tabele aneksowe).

Poprawę sytuacji w kraju w najbliższym roku najczęściej przewidują zwolennicy PiS. Także w elektoracie Samoobrony przeważa opinia, że się ona poprawi. Wśród sympatyków LPR, SLD i, zwłaszcza, PO najczęstsze jest przekonanie, że w ciągu najbliższego roku sytuacja w Polsce nie ulegnie zmianie.

Tabela 8

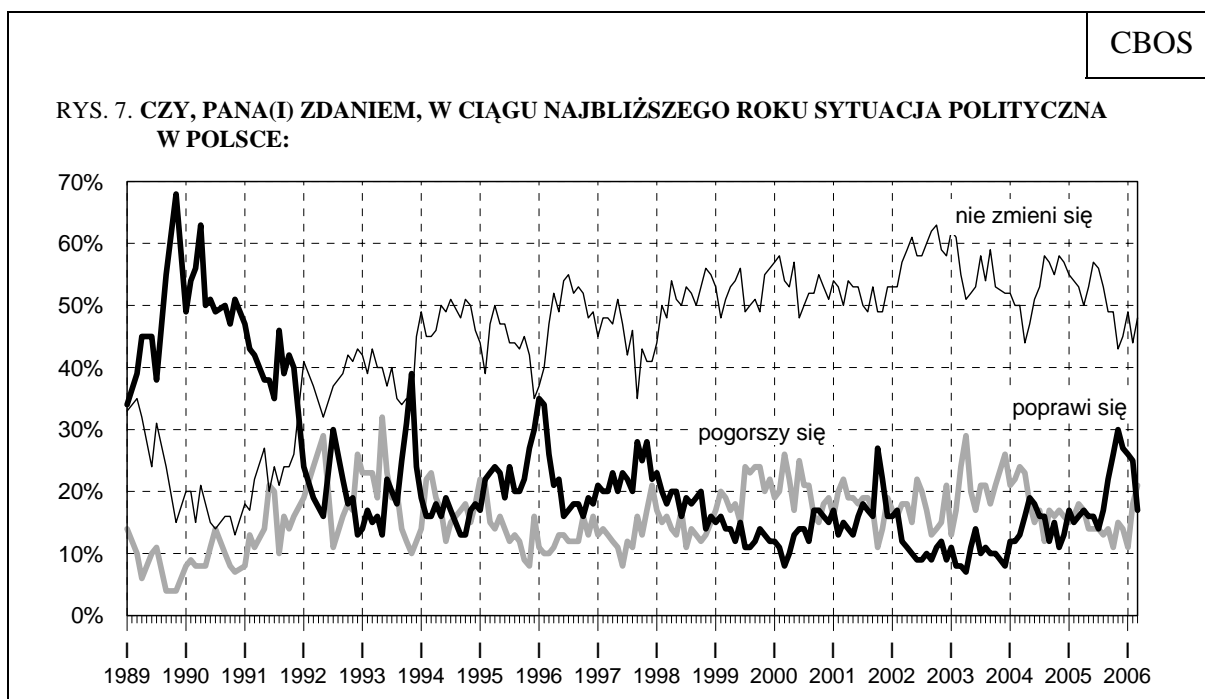
Potencjalne elektoraty*	Jak Pan(i) sądzi, czy w ciągu najbliższego roku sytuacja w Polsce poprawi się, pogorszy czy też się nie zmieni?			
	Poprawi się	Nie zmieni się	Pogorszy się	Trudno powiedzieć
	w procentach			
PiS	50	36	7	7
Samoobrona	41	29	18	12
LPR**	33	45	6	16
SLD**	17	41	35	7
PO	10	60	22	8
Niezdecydowani, na kogo głosować	30	40	12	18
Niezamierzający głosować	15	49	26	10

\* Wyodrębnione na podstawie deklaracji głosowania w potencjalnych wyborach parlamentarnych  
 \*\* Dane należy traktować z ostrożnością ze względu na małą liczebność wyborców w badanej próbie

Wyraźnie pogorszyły się przewidywania dotyczące rozwoju **sytuacji politycznej** - o 8 punktów (do 17%) spadła liczba badanych spodziewających się poprawy tej sytuacji. Więcej niż co piąty respondent (21%, wzrost o 3 punkty) obawia się jej pogorszenia, a prawie połowa (48%, wzrost o 4 punkty) nie oczekuje zmian w ciągu najbliższego roku. Może to świadczyć o spadku związanych z wyborami nadziei na poprawę sytuacji politycznej - obecnie pesymiści przeważają nad optymistami.

Tabela 9

Czy, Pana(i) zdaniem, w ciągu najbliższego roku <b>sytuacja polityczna</b> w Polsce:	Wskazania respondentów według terminów badań												
	III	IV	V	VI	VII	VIII	IX	X	XI	XII	I	II	III
	2005										2006		
	w procentach												
- poprawi się	16	17	16	16	14	17	22	26	30	27	26	25	17
- nie zmieni się	53	50	53	57	56	53	49	49	43	45	49	44	48
- pogorszy się	18	17	14	14	14	13	14	11	15	14	11	18	21
Trudno powiedzieć	13	16	17	13	16	17	15	14	12	14	14	13	13

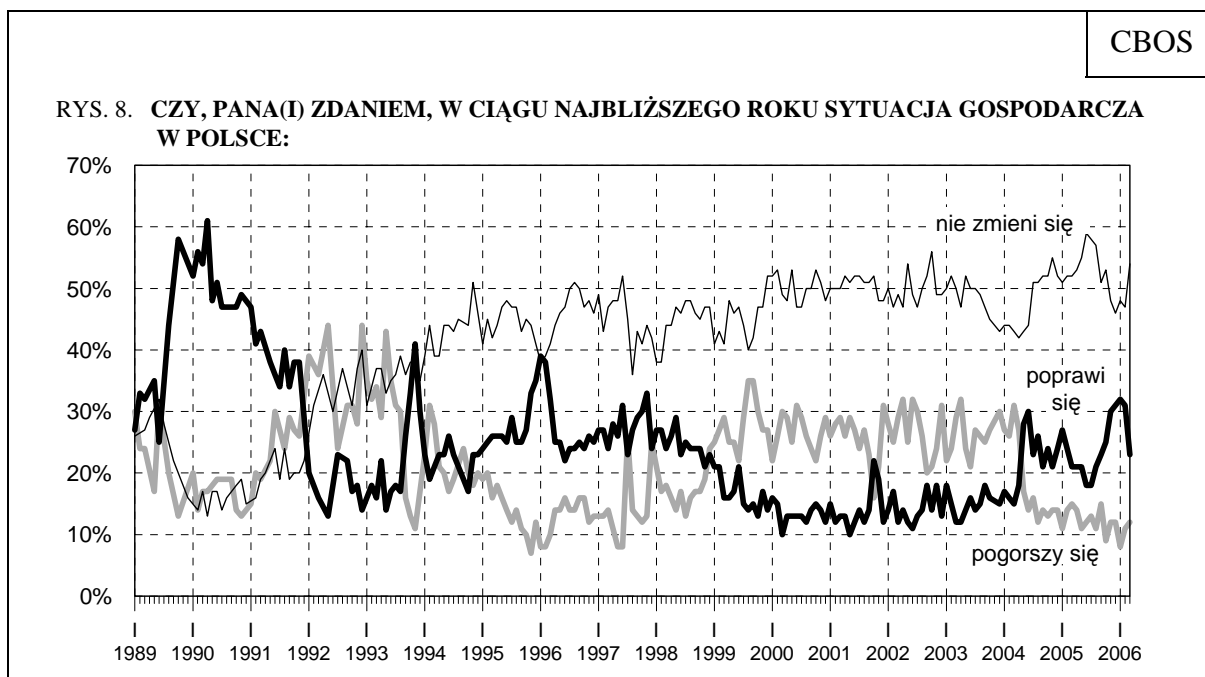


Pominięto „trudno powiedzieć”

W przewidywaniach dotyczących **sytuacji gospodarczej** zdecydowanie zmalała liczba optymistów (o 8 punktów, do 23%), powracając do poziomu z września ubiegłego roku. Zwiększyła się grupa badanych twierdzących, że nic się nie zmieni (o 7 punktów, do 54%). Odsetek ankietowanych spodziewających się pogorszenia stanu gospodarki wzrósł minimalnie (o 1 punkt, do 12%).

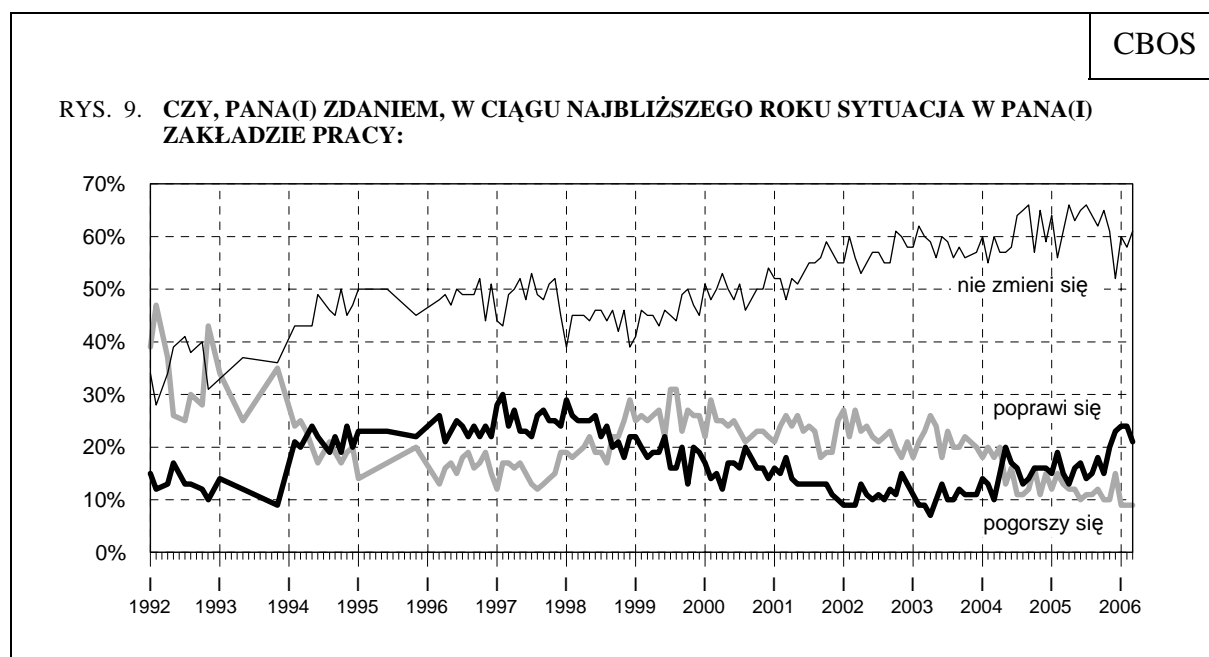
Tabela 10

Czy, Pana(i) zdaniem, w ciągu najbliższego roku <b>sytuacja gospodarcza</b> w Polsce:	Wskazania respondentów według terminów badań												
	III	IV	V	VI	VII	VIII	IX	X	XI	XII	I	II	III
	2005						2006						
	w procentach												
- poprawi się	21	21	21	18	18	21	23	25	30	31	32	31	23
- nie zmieni się	52	53	55	59	58	57	51	53	48	46	48	47	54
- pogorszy się	15	14	11	12	13	11	15	9	12	12	8	11	12
Trudno powiedzieć	12	12	13	11	11	11	11	13	10	12	11	11	11



Pominięto „trudno powiedzieć”

Nieco gorsze są przewidywania pracujących dotyczące kondycji ich **zakładów pracy** w najbliższym roku. Zmniejszył się odsetek optymistów (o 3 punkty, do 21%), ale nie zmieniła się liczba pesymistów (9%). Nieco przybyło zatrudnionych niespodziewających się żadnych zmian (o 3 punkty, do 61%).



Pominięto „trudno powiedzieć”

Tabela 11

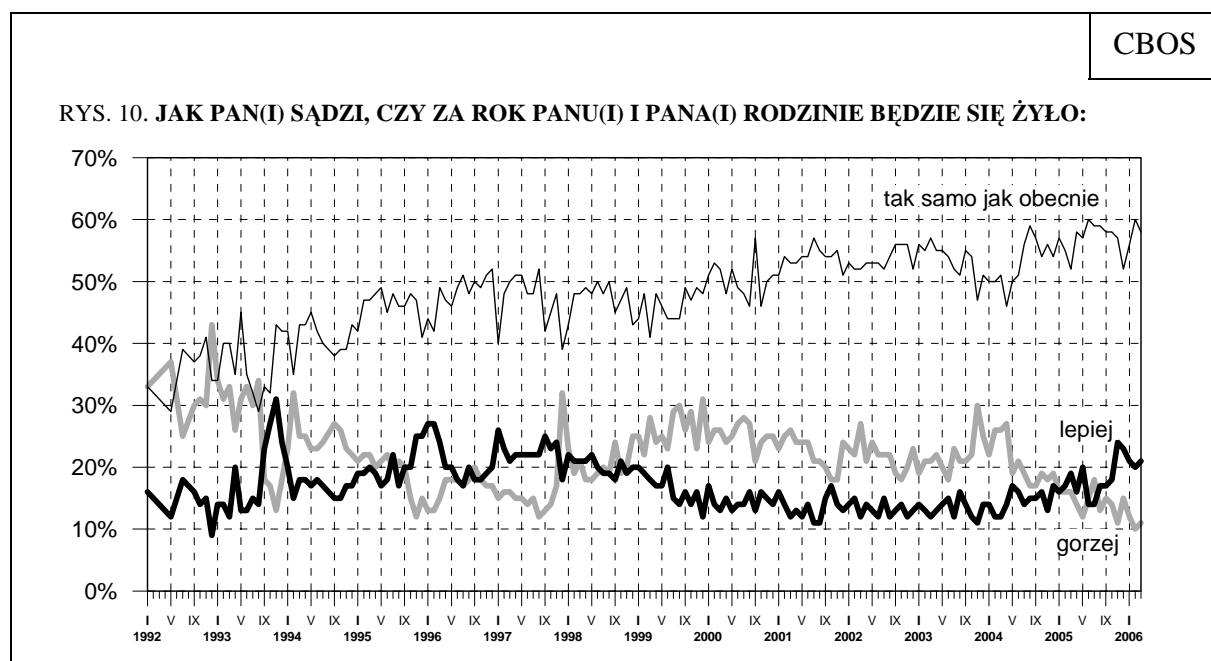
Czy, Pana(i) zdaniem, w ciągu najbliższego roku <b>sytuacja w Pana(i) zakładzie pracy:</b>	Wskazania respondentów według terminów badań												
	III	IV	V	VI	VII	VIII	IX	X	XI	XII	I	II	III
	2005						2006						
	w procentach												
<b>Respondenci aktywni zawodowo (ogółem)</b>													
N=	463	498	461	473	467	440	482	468	478	457	450	457	493
- poprawi się	15	13	16	17	14	15	18	15	20	27	24	24	21
- pozostanie bez zmian	61	66	63	65	66	64	62	65	61	54	60	58	61
- pogorszy się	13	12	12	10	11	11	12	10	10	12	9	9	9
Trudno powiedzieć	12	9	9	9	9	10	8	10	9	7	7	9	9
<b>Pracownicy instytucji państwowych i publicznych</b>													
- poprawi się	12	8	11	13	11	9	12	14	18	22	21	27	15
- pozostanie bez zmian	61	71	65	64	69	69	69	64	60	55	61	61	67
- pogorszy się	14	16	15	14	13	12	11	15	13	13	12	6	9
Trudno powiedzieć	13	4	8	8	7	9	8	7	9	10	6	6	8
<b>Pracujący w spółkach o własności prywatnej i państwowej</b>													
- poprawi się	23	20	17	15	14	12	34	23	21	30	29	26	19
- pozostanie bez zmian	57	59	56	67	66	67	53	56	60	49	60	47	65
- pogorszy się	11	12	14	10	13	14	9	8	4	15	7	18	8
Trudno powiedzieć	9	9	13	8	7	7	4	13	15	5	4	9	8
<b>Pracujący w sektorze prywatnym poza rolnictwem</b>													
- poprawi się	15	13	21	22	18	20	19	16	21	31	29	24	23
- pozostanie bez zmian	63	65	64	63	64	62	61	67	65	56	60	61	59
- pogorszy się	11	11	6	6	7	7	10	7	9	8	7	7	9
Trudno powiedzieć	11	11	9	10	10	11	9	10	6	5	5	8	9
<b>Pracujący w indywidualnych gospodarstwach rolnych</b>													
- poprawi się	16	18	13	11	10	10	14	6	17	21	12	11	33
- pozostanie bez zmian	67	63	63	70	62	66	53	68	56	56	59	53	45
- pogorszy się	5	9	17	13	17	7	24	16	12	15	14	20	16
Trudno powiedzieć	12	10	8	6	10	17	9	10	15	8	16	16	6

W przewidywaniach dotyczących **ogólnych warunków życia** ankietowanych i ich rodzin nie odnotowaliśmy większych zmian. Nadal grupa optymistów (21%) przeważa liczebnie nad grupą pesymistów (11%). Nieco zmalała liczba badanych sądzących, że za rok będzie im się żyło tak samo jak obecnie (o 2 punkty, do 58%).



Tabela 12

Jak Pan(i) sądzi, czy za rok Panu(i) i Pana(i) rodzinie będzie się żyło:	Wskazania respondentów według terminów badań												
	III	IV	V	VI	VII	VIII	IX	X	XI	XII	I	II	III
	2005										2006		
	w procentach												
- lepiej	19	16	20	14	14	17	17	18	24	23	21	20	21
- tak samo	52	58	57	60	59	59	58	58	57	52	56	60	58
- gorzej	16	14	12	15	18	13	15	14	11	15	12	10	11
Trudno powiedzieć	13	12	11	11	9	11	10	10	8	10	12	10	10



Pominięto „trudno powiedzieć”



W marcu nastroje społeczne uległy dalszemu pogorszeniu. Jeśli ta tendencja się utrzyma, to optymizm i nadzieje rozbudzone zmianami politycznymi po wyborach mogą się wkrótce znacznie zmniejszyć. Czy o nastrojach decydować będzie sytuacja na scenie politycznej czy też sytuacja gospodarcza? Wkrótce się przekonamy, czy nie załamię się zauważalna od dłuższego czasu tendencja do poprawy ocen stanu gospodarki, opinii o kondycji zakładów pracy i poziomie życia - być może tylko chwilowo zahamowana.

Opracował  
Włodzimierz DERCZYŃKI

## A N E K S

Tabela 1. Czy, ogólnie rzecz biorąc, sytuacja w naszym kraju zmierza w dobrym czy też w złym kierunku?

(%)

	W dobrym	W złym	Trudno powiedzieć	Liczba osób
Ogółem	32	53	15	1080
Płeć				
Mężczyźni	36	50	14	514
Kobiety	28	55	17	566
Wiek				
18-24 lat	43	48	9	155
25-34	27	62	11	194
35-44	30	53	17	174
45-54	29	56	15	200
55-64	34	47	19	139
65 lat i więcej	30	49	22	217
Miejsce zamieszkania				
Wieś	32	53	16	399
Miasto do 20 tys.	30	53	17	147
20-100 tys.	34	51	15	215
101-500 tys.	29	57	14	194
501 tys. i więcej mieszk.	34	48	17	124
Wykształcenie				
Podstawowe	29	51	20	312
Zasadnicze zawodowe	31	56	13	276
Średnie	34	52	15	375
Wyższe	35	54	11	117
Grupa społ.-zaw. pracujący				
Kadra kier., inteligencja	33	50	17	64
Prac.umysł.niż.szczebła	35	55	10	98
Pracownicy fiz.- umysł.	34	51	15	100
Robotnicy wykwalifikowani	35	56	9	105
Robotnicy niewykwalifik.	23	62	15	36
Rolnicy	21	63	16	48
Pracujący na własny rach.	46	42	12	37
Bierni zawodowo				
Renciści	24	50	26	103
Emeryci	35	46	19	254
Uczniowie i studenci	47	45	8	65
Bezrobotni	20	64	16	143
Gospodynie domowe i inni	31	55	14	27
Pracuje w:				
inst. państw., publicznej	31	56	12	167
spółce właścicieli				
prywatnych i państwa	38	46	17	79
sekt. pryw. poza rolnict.	36	52	12	207
prywatnym gosp. rolnym	20	65	15	49
Dochody na jedną osobę				
Do 300 zł	24	60	16	131
301-500	30	56	14	168
501-900	33	54	13	234
901-1200	33	52	16	94
Powyżej 1200 zł	40	45	15	77
Ocena własnych war. mater.				
Złe	21	62	16	301
Średnie	32	50	18	473
Dobre	42	46	12	305
Udział w prakt. religijnych				
Kilka razy w tygodniu	40	40	20	58
Raz w tygodniu	36	48	16	525
1-2 razy w miesiącu	33	53	14	182
Kilka razy w roku	24	61	15	185
W ogóle nie uczestniczy	21	63	15	129
Poglądy polityczne				
Lewica	23	64	13	150
Centrum	27	59	14	291
Prawica	52	39	9	335
Trudno powiedzieć	19	56	25	302

Tabela 2. Jak Pan(i) ogólnie ocenia obecną **sytuację polityczną** w Polsce?  
Czy jest ona:

(%)

	dobra	ani dobra, ani zła	zła	Trudno powiedzieć	Liczba osób
Ogółem	11	34	47	8	1081
Płeć					
Mężczyźni	13	30	53	4	515
Kobiety	9	38	40	13	566
Wiek					
18-24 lat	12	38	46	3	155
25-34	7	39	46	9	195
35-44	13	33	49	6	174
45-54	10	33	52	6	200
55-64	11	30	51	7	139
65 lat i więcej	14	31	38	17	217
Miejsce zamieszkania					
Wieś	11	33	44	12	399
Miasto do 20 tys.	12	35	41	12	147
20-100 tys.	12	36	46	6	217
101-500 tys.	11	36	50	3	194
501 tys.i więcej mieszk.	8	29	57	5	124
Wykształcenie					
Podstawowe	13	32	38	17	312
Zasadnicze zawodowe	11	36	48	5	277
Średnie	10	35	50	5	375
Wyższe	10	32	55	3	117
Grupa społ.-zaw. pracujący					
Kadra kier., inteligencja	9	33	52	5	64
Prac.umysł.niż.szczebla	11	35	52	2	98
Pracownicy fiz.- umysł.	8	35	51	5	100
Robotnicy wykwalifikowani	12	33	50	5	105
Robotnicy niewykwalifik.	9	25	54	12	36
Rolnicy	8	27	47	18	48
Pracujący na własny rach.	15	24	54	8	37
Bierni zawodowo					
Renciści	14	35	42	9	103
Emeryci	12	33	39	16	254
Uczniowie i studenci	13	37	48	3	65
Bezrobotni	8	38	48	6	144
Gospodynie domowe i inni	15	44	38	3	27
Pracuje w:					
inst. państw., publicznej	11	33	50	6	167
spółce właścicieli					
prywatnych i państwa	7	35	54	4	79
sekt. pryw. poza rolnict.	12	32	50	6	207
prywatnym gosp. rolnym	5	28	50	17	49
Dochody na jedną osobę					
Do 300 zł	10	39	43	9	131
301-500	11	40	42	7	168
501-900	12	32	50	7	234
901-1200	11	37	45	8	94
Powyżej 1200 zł	11	26	58	4	77
Ocena własnych war. mater.					
Złe	11	30	50	10	302
Średnie	10	35	46	9	473
Dobre	14	38	43	5	305
Udział w prakt. religijnych					
Kilka razy w tygodniu	15	46	27	13	58
Raz w tygodniu	12	38	41	9	525
1-2 razy w miesiącu	13	33	48	7	183
Kilka razy w roku	8	30	55	7	185
W ogóle nie uczestniczy	7	20	65	9	129
Poglądy polityczne					
Lewica	4	30	64	2	150
Centrum	7	36	52	5	291
Prawica	21	35	39	5	335
Trudno powiedzieć	7	33	41	19	303

Tabela 3. Jak Pan(i) ogólnie ocenia obecną **sytuację gospodarczą** w Polsce?  
Czy jest ona:

(%)

	dobra	ani dobra, ani zła	zła	Trudno powiedzieć	Liczba osób
Ogółem	15	41	37	7	1081
Płeć					
Mężczyźni	21	39	37	3	515
Kobiety	9	42	39	10	566
Wiek					
18-24 lat	18	51	27	4	155
25-34	15	44	35	6	195
35-44	17	37	42	4	174
45-54	13	44	39	4	200
55-64	14	38	43	6	139
65 lat i więcej	13	32	39	15	217
Miejsce zamieszkania					
Wieś	13	36	41	9	399
Miasto do 20 tys.	14	44	35	7	147
20-100 tys.	19	36	39	7	217
101-500 tys.	16	48	34	3	194
501 tys.i więcej mieszk.	14	50	32	4	124
Wykształcenie					
Podstawowe	14	30	40	16	312
Zasadnicze zawodowe	14	41	41	3	277
Średnie	14	46	36	4	375
Wyższe	21	51	26	2	117
Grupa społ.-zaw. pracujący					
Kadra kier., inteligencja	14	62	20	4	64
Prac.umysł.niż.szczebla	17	45	35	3	98
Pracownicy fiz.- umysł.	12	46	39	3	100
Robotnicy wykwalifikowani	19	44	35	1	105
Robotnicy niewykwalifik.	3	30	49	17	36
Rolnicy	14	37	49	0	48
Pracujący na własny rach.	20	52	22	5	37
Bierni zawodowo					
Renciści	11	31	48	9	103
Emeryci	15	37	35	13	254
Uczniowie i studenci	21	49	27	3	65
Bezrobotni	14	34	46	5	144
Gospodynie domowe i inni	19	39	34	8	27
Pracuje w:					
inst. państw., publicznej	16	44	35	6	167
spółce właścicieli					
prywatnych i państwa	10	52	36	2	79
sekt. pryw. poza rolnict.	18	45	33	4	207
prywatnym gosp. rolnym	12	37	49	2	49
Dochody na jedną osobę					
Do 300 zł	13	28	53	6	131
301-500	18	37	39	6	168
501-900	12	45	38	6	234
901-1200	14	44	35	7	94
Powyżej 1200 zł	25	51	18	5	77
Ocena własnych war. mater.					
Złe	11	30	53	6	302
Średnie	13	43	36	8	473
Dobre	22	48	24	6	305
Udział w prakt. religijnych					
Kilka razy w tygodniu	22	38	32	8	58
Raz w tygodniu	16	42	36	6	525
1-2 razy w miesiącu	16	42	36	6	183
Kilka razy w roku	11	38	45	6	185
W ogóle nie uczestniczy	14	39	37	9	129
Poglądy polityczne					
Lewica	15	41	44	0	150
Centrum	14	44	38	4	291
Prawica	22	46	29	3	335
Trudno powiedzieć	9	32	43	16	303

Tabela 4. Czy obecnie Panu(i) i Pana(i) rodzinie żyje się:

(%)

	dobrze	ani dobrze, ani źle	źle	Trudno powiedzieć	Liczba osób
Ogółem	29	50	21	0	1081
Płeć					
Mężczyźni	30	51	19	0	515
Kobiety	27	49	23	0	566
Wiek					
18-24 lat	45	48	7	1	155
25-34	35	49	16	1	195
35-44	39	47	14	0	174
45-54	19	50	30	0	200
55-64	17	55	28	0	139
65 lat i więcej	19	52	29	1	217
Miejsce zamieszkania					
Wieś	26	50	24	0	399
Miasto do 20 tys.	23	50	26	1	147
20-100 tys.	37	47	16	0	217
101-500 tys.	25	56	19	0	194
501 tys.i więcej mieszk.	34	48	17	1	124
Wykształcenie					
Podstawowe	19	51	29	1	312
Zasadnicze zawodowe	22	50	27	1	277
Średnie	34	51	15	0	375
Wyższe	51	46	3	0	117
Grupa społ.-zaw. pracujący					
Kadra kier., inteligencja	61	37	2	0	64
Prac.umysł.niż.szczebla	50	43	7	0	98
Pracownicy fiz.- umysł.	28	61	11	0	100
Robotnicy wykwalifikowani	29	56	16	0	105
Robotnicy niewykwalifik.	19	52	29	0	36
Rolnicy	24	51	23	2	48
Pracujący na własny rach.	39	56	5	0	37
Bierni zawodowo					
Renciści	10	52	37	0	103
Emeryci	20	56	24	1	254
Uczniowie i studenci	50	44	4	2	65
Bezrobotni	20	39	41	1	144
Gospodynie domowe i inni	27	46	27	0	27
Pracuje w:					
inst. państw., publicznej	42	45	13	0	167
spółce właścicieli					
prywatnych i państwa	31	56	13	0	79
sekt. pryw. poza rolnict.	37	53	9	0	207
prywatnym gosp. rolnym	27	53	20	0	49
Dochody na jedną osobę					
Do 300 zł	11	41	49	0	131
301-500	17	56	26	0	168
501-900	23	58	19	0	234
901-1200	40	53	7	0	94
Powyżej 1200 zł	55	40	5	0	77
Ocena własnych war. mater.					
Złe	7	34	59	0	302
Średnie	16	74	10	0	473
Dobre	70	28	1	0	305
Udział w prakt. religijnych					
Kilka razy w tygodniu	27	45	28	0	58
Raz w tygodniu	32	51	17	0	525
1-2 razy w miesiącu	29	51	20	1	183
Kilka razy w roku	25	50	24	1	185
W ogóle nie uczestniczy	20	47	32	1	129
Poglądy polityczne					
Lewica	23	57	20	0	150
Centrum	27	50	22	0	291
Prawica	38	49	13	0	335
Trudno powiedzieć	22	48	30	1	303

Tabela 5. Jak Pan(i) sądzi, czy w ciągu najbliższego roku sytuacja w Polsce poprawi się, pogorszy czy też się nie zmieni?

(%)

	Poprawi się	Nie zmieni się	Pogorszy się	Trudno powiedzieć	Liczba osób
Ogółem	22	47	21	10	1080
Płeć					
Mężczyźni	23	49	20	8	514
Kobiety	22	45	22	11	566
Wiek					
18-24 lat	24	54	15	6	155
25-34	21	48	22	9	194
35-44	14	61	18	7	174
45-54	18	51	23	7	200
55-64	25	34	28	13	139
65 lat i więcej	32	32	21	15	217
Miejsce zamieszkania					
Wieś	25	47	17	11	399
Miasto do 20 tys.	22	46	23	9	147
20-100 tys.	21	49	19	10	215
101-500 tys.	21	46	28	5	194
501 tys.i więcej mieszk.	21	43	24	12	124
Wykształcenie					
Podstawowe	28	38	19	15	312
Zasadnicze zawodowe	18	52	20	10	276
Średnie	22	48	23	7	375
Wyższe	21	51	23	4	117
Grupa społ.-zaw. pracujący					
Kadra kier., inteligencja	20	57	18	4	64
Prac.umysł.niż.szczebla	20	49	26	5	98
Pracownicy fiz.- umysł.	20	53	18	9	100
Robotnicy wykwalifikowani	17	52	24	7	105
Robotnicy niewykwalifik.	11	62	23	4	36
Rolnicy	21	44	21	15	48
Pracujący na własny rach.	29	47	15	9	37
Bierni zawodowo					
Renciści	24	41	21	13	103
Emeryci	32	33	20	14	254
Uczniowie i studenci	19	54	20	6	65
Bezrobotni	16	53	22	9	143
Gospodynie domowe i inni	29	50	19	3	27
Pracuje w:					
inst. państw., publicznej	18	51	24	7	167
spółce właścicieli					
prywatnych i państwa	18	61	16	4	79
sekt. pryw. poza rolnict.	20	51	21	7	207
prywatnym gosp. rolnym	20	45	18	17	49
Dochody na jedną osobę					
Do 300 zł	18	51	20	12	131
301-500	20	51	22	7	168
501-900	23	43	25	9	234
901-1200	23	45	24	8	94
Powyżej 1200 zł	23	49	24	4	77
Ocena własnych war. mater.					
Złe	19	44	26	11	301
Średnie	21	48	19	11	473
Dobre	29	47	19	5	305
Udział w prakt. religijnych					
Kilka razy w tygodniu	35	44	10	11	58
Raz w tygodniu	27	46	17	10	525
1-2 razy w miesiącu	20	51	19	9	182
Kilka razy w roku	15	46	30	9	185
W ogóle nie uczestniczy	12	45	32	11	129
Poglądy polityczne					
Lewica	13	46	35	6	150
Centrum	16	54	23	6	291
Prawica	36	42	15	6	335
Trudno powiedzieć	18	44	20	18	302

Tabela 6. Czy, Pana(i) zdaniem, w ciągu najbliższego roku **sytuacja polityczna** w Polsce:

(%)

	poprawi się	nie zmieni się	pogorszy się	Trudno powiedzieć	Liczba osób
Ogółem	17	48	21	13	1081
Płeć					
Mężczyźni	20	48	25	7	515
Kobiety	15	49	17	18	566
Wiek					
18-24 lat	18	55	20	7	155
25-34	15	53	23	9	195
35-44	15	50	23	12	174
45-54	20	47	25	9	200
55-64	19	47	22	12	139
65 lat i więcej	17	41	15	26	217
Miejsce zamieszkania					
Wieś	16	49	19	16	399
Miasto do 20 tys.	17	45	22	16	147
20-100 tys.	20	48	21	11	217
101-500 tys.	20	51	24	6	194
501 tys.i więcej mieszk.	15	47	23	16	124
Wykształcenie					
Podstawowe	19	46	14	22	312
Zasadnicze zawodowe	19	50	23	9	277
Średnie	15	50	23	11	375
Wyższe	17	46	30	7	117
Grupa społ.-zaw. pracujący					
Kadra kier., inteligencja	21	44	26	8	64
Prac.umysł.niż.szczebla	12	48	26	14	98
Pracownicy fiz.- umysł.	12	54	24	10	100
Robotnicy wykwalifikowani	21	51	23	5	105
Robotnicy niewykwalifik.	10	45	36	9	36
Rolnicy	23	51	17	9	48
Pracujący na własny rach.	17	44	26	13	37
Bierni zawodowo					
Renciści	15	48	16	21	103
Emeryci	20	41	19	20	254
Uczniowie i studenci	20	56	20	4	65
Bezrobotni	16	54	19	11	144
Gospodynie domowe i inni	19	52	18	11	27
Pracuje w:					
inst. państw., publicznej	14	48	27	11	167
spółce właścicieli					
prywatnych i państwa	16	58	22	4	79
sekt. pryw. poza rolnict.	17	47	27	10	207
prywatnym gosp. rolnym	20	50	19	10	49
Dochody na jedną osobę					
Do 300 zł	15	52	21	11	131
301-500	17	55	14	14	168
501-900	16	47	23	13	234
901-1200	17	41	27	16	94
Powyżej 1200 zł	27	36	29	8	77
Ocena własnych war. mater.					
Złe	14	48	22	15	302
Średnie	15	50	21	14	473
Dobre	24	47	20	9	305
Udział w prakt. religijnych					
Kilka razy w tygodniu	28	43	7	23	58
Raz w tygodniu	22	47	19	13	525
1-2 razy w miesiącu	14	56	20	10	183
Kilka razy w roku	13	47	28	12	185
W ogóle nie uczestniczy	8	48	28	16	129
Poglądy polityczne					
Lewica	9	54	32	5	150
Centrum	14	55	24	7	291
Prawica	31	39	19	11	335
Trudno powiedzieć	10	49	16	25	303

Tabela 7. Czy, Pana(i) zdaniem, w ciągu najbliższego roku **sytuacja gospodarcza** w Polsce:

(%)

	poprawi się	nie zmieni się	pogorszy się	Trudno powiedzieć	Liczba osób
Ogółem	23	54	12	11	1081
Płeć					
Mężczyźni	27	56	11	6	515
Kobiety	21	52	12	15	566
Wiek					
18-24 lat	28	55	11	6	155
25-34	23	58	11	8	195
35-44	22	61	9	8	174
45-54	24	55	15	6	200
55-64	23	53	14	11	139
65 lat i więcej	23	44	10	23	217
Miejsce zamieszkania					
Wieś	21	52	13	14	399
Miasto do 20 tys.	22	47	15	15	147
20-100 tys.	25	53	12	9	217
101-500 tys.	26	61	7	5	194
501 tys.i więcej mieszk.	26	60	10	4	124
Wykształcenie					
Podstawowe	20	48	11	20	312
Zasadnicze zawodowe	26	55	11	8	277
Średnie	22	59	12	7	375
Wyższe	31	53	13	3	117
Grupa społ.-zaw. pracujący					
Kadra kier., inteligencja	33	50	14	3	64
Prac.umysł.niż.szczebla	25	58	11	6	98
Pracownicy fiz.- umysł.	14	68	11	6	100
Robotnicy wykwalifikowani	28	57	10	4	105
Robotnicy niewykwalifik.	10	54	24	12	36
Rolnicy	23	57	14	6	48
Pracujący na własny rach.	24	59	5	13	37
Bierni zawodowo					
Renciści	16	53	11	20	103
Emeryci	25	46	11	18	254
Uczniowie i studenci	33	54	11	2	65
Bezrobotni	22	54	14	10	144
Gospodynie domowe i inni	29	54	5	12	27
Pracuje w:					
inst. państw., publicznej	21	62	10	7	167
spółce właścicieli					
prywatnych i państwa	20	60	15	5	79
sekt. pryw. poza rolnict.	25	56	12	7	207
prywatnym gosp. rolnym	18	58	13	10	49
Dochody na jedną osobę					
Do 300 zł	19	54	17	10	131
301-500	22	59	8	10	168
501-900	24	54	12	10	234
901-1200	23	53	12	12	94
Powyżej 1200 zł	34	48	14	4	77
Ocena własnych war. mater.					
Złe	20	51	17	11	302
Średnie	21	57	10	12	473
Dobre	31	53	9	8	305
Udział w prakt. religijnych					
Kilka razy w tygodniu	39	41	7	12	58
Raz w tygodniu	25	55	10	10	525
1-2 razy w miesiącu	17	61	13	9	183
Kilka razy w roku	20	53	16	11	185
W ogóle nie uczestniczy	23	51	14	12	129
Poglądy polityczne					
Lewica	19	62	15	3	150
Centrum	20	62	12	6	291
Prawica	39	44	10	7	335
Trudno powiedzieć	12	54	11	23	303



Tabela 8. Jak Pan(i) sądzi, czy za rok Panu(i) i Pana(i) rodzinie będzie się żyło (%)

	lepiej	tak samo jak obecnie	gorzej	Trudno powiedzieć	Liczba osób
Ogółem	21	58	11	10	1081
Płeć					
Mężczyźni	25	54	13	8	515
Kobiety	16	61	10	13	566
Wiek					
18-24 lat	37	52	3	8	155
25-34	33	50	6	12	195
35-44	20	57	15	8	174
45-54	11	64	18	7	200
55-64	12	65	13	10	139
65 lat i więcej	13	59	13	16	217
Miejsce zamieszkania					
Wieś	20	58	10	12	399
Miasto do 20 tys.	17	57	17	9	147
20-100 tys.	23	56	11	11	217
101-500 tys.	27	54	13	7	194
501 tys. i więcej mieszk.	13	66	9	12	124
Wykształcenie					
Podstawowe	17	57	12	14	312
Zasadnicze zawodowe	17	59	14	10	277
Średnie	27	54	10	9	375
Wyższe	18	67	10	5	117
Grupa społ.-zaw. pracujący					
Kadra kier., inteligencja	22	68	7	4	64
Prac.umysł.niż.szczebla	34	50	12	4	98
Pracownicy fiz.- umysł.	24	62	7	7	100
Robotnicy wykwalifikowani	24	53	15	8	105
Robotnicy niewykwalifik.	13	49	17	21	36
Rolnicy	22	59	7	11	48
Pracujący na własny rach.	26	54	13	7	37
Bierni zawodowo					
Renciści	8	68	14	10	103
Emeryci	14	61	12	13	254
Uczniowie i studenci	41	50	2	7	65
Bezrobotni	19	49	16	16	144
Gospodynie domowe i inni	10	74	3	13	27
Pracuje w:					
inst. państw., publicznej	20	60	14	7	167
spółce właścicieli					
prywatnych i państwa	28	55	5	13	79
sekt. pryw. poza rolnict.	27	55	11	7	207
prywatnym gosp. rolnym	21	62	8	9	49
Dochody na jedną osobę					
Do 300 zł	18	51	17	14	131
301-500	24	51	16	9	168
501-900	22	59	12	7	234
901-1200	20	59	12	9	94
Powyżej 1200 zł	23	68	6	2	77
Ocena własnych war. mater.					
Złe	13	51	23	14	302
Średnie	17	64	8	11	473
Dobre	33	55	5	6	305
Udział w prakt. religijnych					
Kilka razy w tygodniu	24	53	8	15	58
Raz w tygodniu	20	62	8	10	525
1-2 razy w miesiącu	24	53	12	11	183
Kilka razy w roku	19	54	18	9	185
W ogóle nie uczestniczy	21	54	16	9	129
Poglądy polityczne					
Lewica	21	56	18	5	150
Centrum	19	62	12	6	291
Prawica	30	54	8	8	335
Trudno powiedzieć	12	58	11	19	303