

## **CENTRUM BADANIA OPINII SPOŁECZNEJ**

SEKRETARIAT  
OŚRODEK INFORMACJI

629 - 35 - 69, 628 - 37 - 04  
693 - 46 - 92, 625 - 76 - 23

UL. ŻURAWIA 4A, SKR. PT.24  
00 - 503 W A R S Z A W A  
TELEFAX 629 - 40 - 89

INTERNET

<http://www.cbos.pl>

E-mail: [sekretariat@cbos.pl](mailto:sekretariat@cbos.pl)

BS/66/2006

### **NASTROJE SPOŁECZNE W KWIETNIU**

**KOMUNIKAT Z BADAŃ**

**WARSZAWA, KWIECIEŃ 2006**

PRZEDRUK I ROZPOWSZECHNIANIE MATERIAŁÓW CBOS W CAŁOŚCI LUB W CZĘŚCI ORAZ WYKORZYSTANIE DANYCH EMPIRYCZNYCH  
JEST DOZWOLONE WYŁĄCZNIE Z PODANIEM ŹRÓDŁA



Znak jakości przyznany CBOS przez Organizację Firm Badania Opinii i Rynku  
28 września 2005 roku

- ❑ Kwiecień przyniósł dalsze pogorszenie się nastrojów społecznych - o 9 punktów (do 62%) wzrosła liczba osób negatywnie oceniających kierunek rozwoju sytuacji w kraju i niemal w takim samym stopniu (o 8 punktów, do 24%) zmalała liczba tych, którzy mają odmienną opinię w tej sprawie. Pogorszyły się też przewidywania dotyczące rozwoju ogólnej sytuacji w kraju w ciągu najbliższego roku - liczba optymistów spadła o 5 punktów (do 17%). Prawie co drugi badany (49%, wzrost o 2 punkty) nie spodziewa się żadnych zmian, a trochę więcej niż co piąty (22%) sądzi, że sytuacja w Polsce się pogorszy.
- ❑ Znacznie bardziej krytyczne niż w marcu są też oceny sytuacji politycznej. Już blisko trzy piąte ankietowanych (57%, wzrost o 10 punktów) uznaje ją za złą, mniej niż jedna trzecia (29%, spadek o 5 punktów) określa jako przeciętną i zaledwie co czternasty (7%, spadek o 4 punkty) wystawia oceny pozytywne. Przewidywania w tym zakresie zmieniły się nieznacznie. Poprawy sytuacji politycznej w ciągu roku oczekuje 17% badanych, nieco ubyło osób obawiających się pogorszenia (o 2 punkty, do 19%). Ponad połowa (51%, wzrost o 3 punkty) sądzi, że w tej dziedzinie nic się nie zmieni.
- ❑ W mniejszym stopniu pogorszyły się opinie o sytuacji gospodarczej - wprawdzie liczba osób uznających ją za złą wzrosła o 4 punkty (do 41%), jednak ocen pozytywnych jest prawie tyle samo co w marcu (14%). Nieznacznie mniej badanych niż przed miesiącem (39%, spadek o 2 punkty) uważa, że stan gospodarki jest przeciętny. Również w przewidywaniach dotyczących sytuacji gospodarczej zmiany są nieznaczne: nadal najwięcej badanych twierdzi, że nic się nie zmieni (56%), natomiast optymiści (22%) przeważają nad tymi, którzy spodziewają się pogorszenia (13%).
- ❑ Nieco pogorszyły się oceny sytuacji w miejscach pracy respondentów. Zmalała liczba zatrudnionych, którzy uważają, że jest ona dobra (o 5 punktów, do 41%), wzrosła zaś (o 4 punkty, do 32%) określających tę sytuację jako przeciętną. Co czwarty pracujący (25%) negatywnie ocenia sytuację w swojej instytucji, firmie lub gospodarstwie. Gorsze są też przewidywania dotyczące kondycji zakładów pracy w ciągu roku. Spadł odsetek badanych spodziewających się poprawy (o 4 punkty, do 17%), wzrósł zaś przewidujących pogorszenie się sytuacji w ich zakładach (o 3 punkty, do 12%). Minimalnie przybyło zatrudnionych niespodziewających się żadnych zmian (wzrost o 2 punkty, do 63%).

Kwiecień przyniósł dalsze pogorszenie się nastrojów społecznych<sup>1</sup>. W największym stopniu dotyczy to ogólnych opinii o bieżącej sytuacji w kraju oraz ocen sytuacji politycznej, a także przewidywań zmian sytuacji ogólnej w ciągu roku. Natomiast tylko nieznacznie gorsze są wskaźniki dotyczące obecnej sytuacji gospodarczej, kondycji zakładów pracy, ogólnych warunków życia oraz przewidywań ich zmian w najbliższym roku. Wyjątek stanowią przewidywania dotyczące sytuacji w zakładach pracy - w tej dziedzinie pogorszenie jest wyraźniejsze.

## OCENY

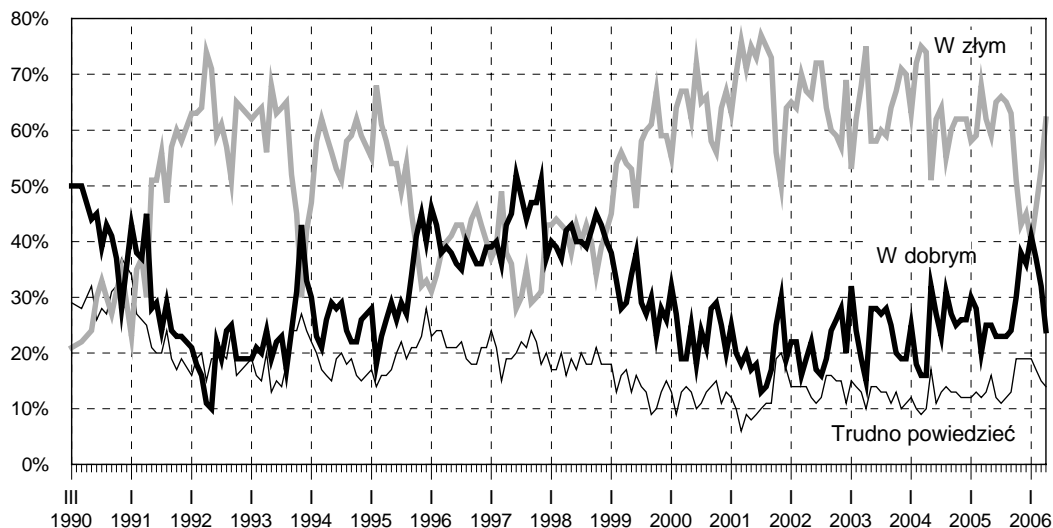
W porównaniu z marcem oceny **ogólnej sytuacji w Polsce** znów znacznie się pogorszyły, powracając do poziomu odnotowanego przed wyborami. Zniknął pozytywny efekt poprawy nastrojów, towarzyszącej zwykle wyborom. O 9 punktów procentowych (do 62%) wzrosła liczba osób negatywnie oceniających kierunek rozwoju sytuacji w kraju i niemal w takim samym stopniu (o 8 punktów, do 24%) zmalała liczba tych, którzy są odmiennego zdania w tej kwestii.

Tabela 1

Czy, ogólnie rzecz biorąc, sytuacja w naszym kraju zmierza w dobrym czy też w złym kierunku?	Wskazania respondentów według terminów badań												
	IV	V	VI	VII	VIII	IX	X	XI	XII	I	II	III	IV
	2005						2006						
	w procentach												
W dobrym	25	25	23	23	23	24	30	38	36	41	37	32	24
W złym	62	59	65	66	65	63	51	43	45	40	46	53	62
Trudno powiedzieć	13	16	12	11	12	13	19	19	19	19	17	15	14

<sup>1</sup> Badanie „Aktualne problemy i wydarzenia” (191) przeprowadzono w dniach 1-4 kwietnia 2006 roku na liczącej 1025 osób reprezentatywnej próbie losowej dorosłych mieszkańców Polski.

RYS. 1. CZY, OGÓLNIIE RZECZ BIORĄC, SYTUACJA W NASZYM KRAJU ZMIERZA W DOBRYM CZY TEŻ W ZŁYM KIERUNKU?



Opinie o ogólnej sytuacji w kraju są stosunkowo słabo zróżnicowane społecznie. Wyraźnie zależą od tego, jak badani oceniają warunki materialne własnego gospodarstwa domowego. Wśród grup społeczno-zawodowych pozytywnymi ocenami wyróżniają się przedstawiciele kadry kierowniczej i inteligencji, a negatywnymi - dość nieoczekiwanie - pracownicy umysłowi niższego szczebla. Opinie na temat ogólnej sytuacji w Polsce najbardziej jednak powiązane są z poglądami politycznymi respondentów: im bliższe są one prawicowego bieguna skali, tym częściej współwystępują z ocenami dobrymi, a im bliższe lewicowego - z ocenami złymi.

Pozytywne opinie o kierunku rozwoju sytuacji w kraju przeważają jedynie wśród sympatyków PiS. W pozostałych elektoratach dominują opinie krytyczne, przy czym wśród potencjalnych wyborców PO i SLD ocen złych jest kilkakrotnie więcej niż dobrych. Opinie negatywne zdecydowanie przeważają również wśród osób niezamierzających brać udziału w ewentualnych wyborach, w nieco mniejszym stopniu - wśród niezdecydowanych, na kogo głosować.

Tabela 2

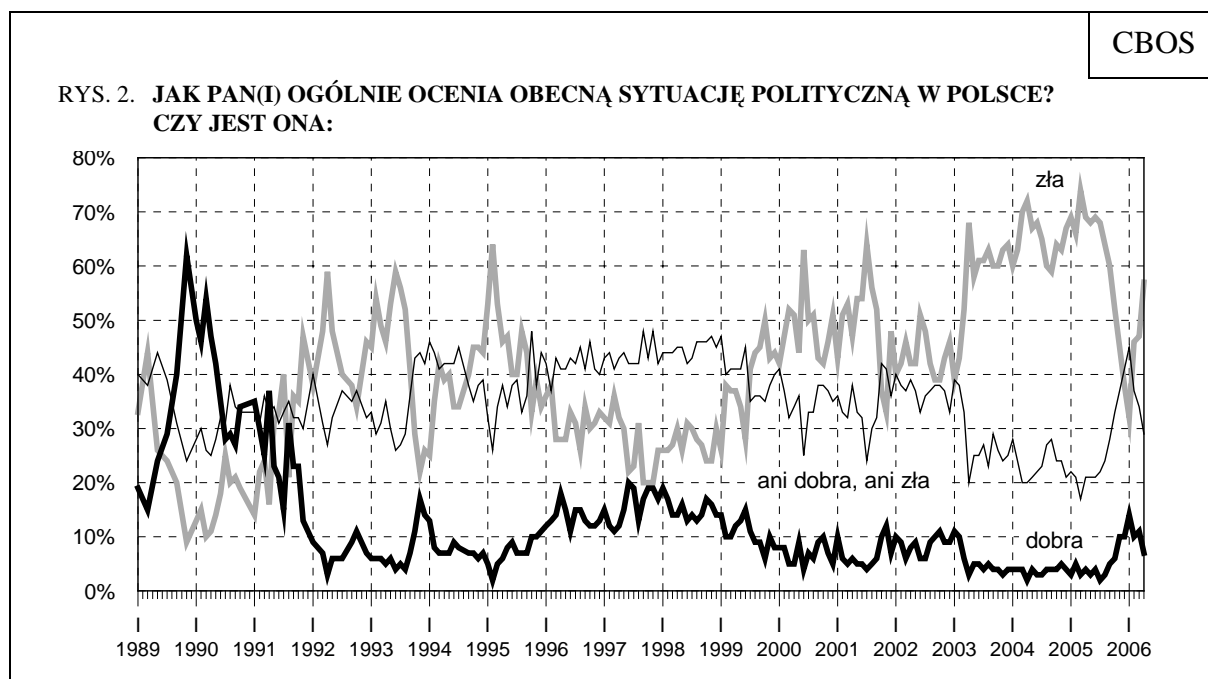
Potencjalne elektoraty*	Czy, ogólnie rzecz biorąc, sytuacja w naszym kraju zmierza w dobrym czy też w złym kierunku?		
	W dobrym	W złym	Trudno powiedzieć
	w procentach		
PiS	49	32	19
Samoobrona	29	58	13
PO	18	72	10
SLD	15	76	9
Niezdecydowani, na kogo głosować	20	61	19
Niezamierzający głosować	18	67	15

\* Wyodrębnione na podstawie deklaracji głosowania w potencjalnych wyborach parlamentarnych

Znacznie bardziej krytyczne niż w marcu są też oceny **sytuacji politycznej** w Polsce. Już blisko trzy piąte ankietowanych (57%, wzrost o 10 punktów) uznaje ją za złą, mniej niż jedna trzecia (29%, spadek o 5 punktów) określa jako przeciętną i zaledwie co czternasty (7%, spadek o 4 punkty) wystawia oceny pozytywne. Obecne notowania zbliżone są do niskich wskaźników przedwyborczych. To, co dzieje się na scenie politycznej, powoduje, że związane z wynikiem wyborów pozytywne opinie o sytuacji w tej dziedzinie wyrażane są coraz rzadziej.

Tabela 3

Jak Pan(i) ogólnie ocenia obecną <b>sytuację polityczną</b> w Polsce? Czy jest ona:	Wskazania respondentów według terminów badań												
	IV	V	VI	VII	VIII	IX	X	XI	XII	I	II	III	IV
	2005						2006						
	w procentach												
- dobra	4	3	4	2	3	5	6	10	10	14	10	11	7
- ani dobra, ani zła	21	21	21	22	24	28	33	37	41	45	37	34	29
- zła	69	68	69	68	64	60	52	45	38	32	46	47	57
Trudno powiedzieć	6	8	6	8	9	7	9	8	11	9	7	8	7



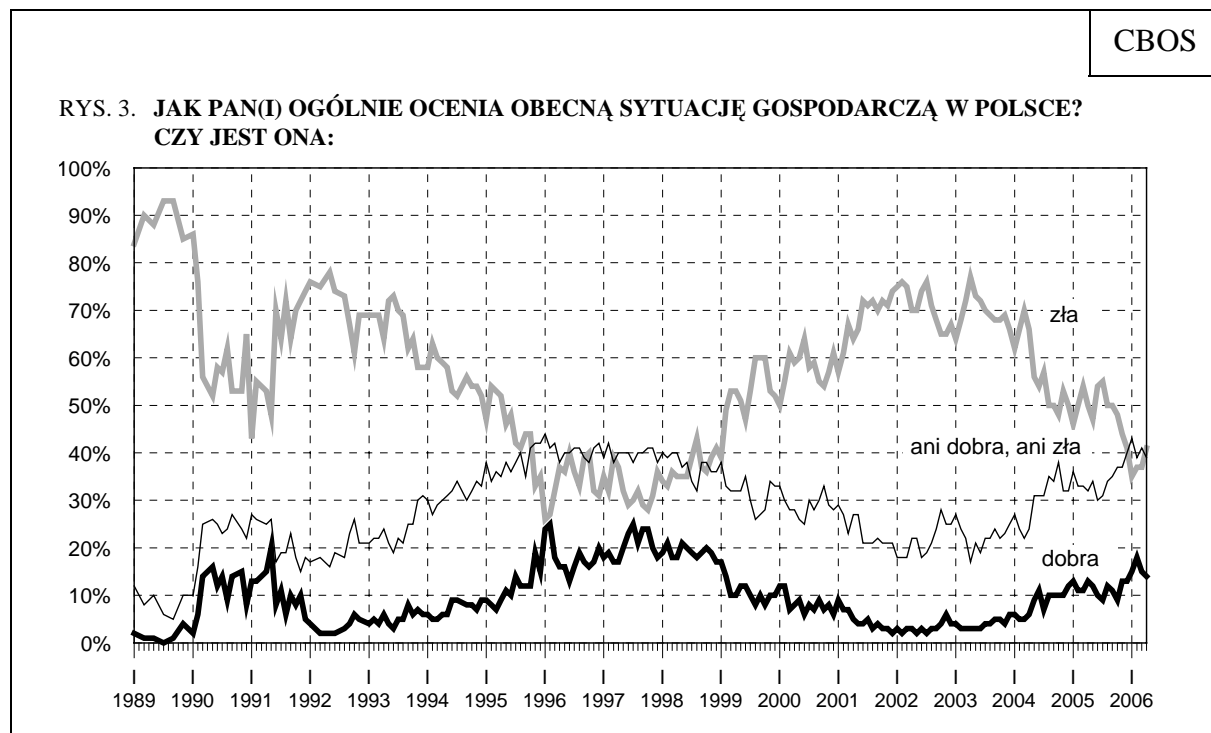
Pominięto „trudno powiedzieć”

Opinie w tej sprawie wyraźnie powiązane są z poglądami politycznymi badanych: prawicowe - częściej z ocenami pozytywnymi, a centrowe i lewicowe - z negatywnymi. Ponadto najczęściej opinii krytycznych wyrażają osoby z wyższym wykształceniem oraz mieszkańcy największych miast. Krytycyzmowi sprzyjają też wysokie dochody, wiążące się na ogół z wyższym wykształceniem, oraz - odmiennie niż zazwyczaj - dobre oceny własnych warunków materialnych (zob. tabele aneksowe). Spośród grup społeczno-zawodowych najczęściej ocen negatywnych wystawiają: kadra kierownicza i inteligencja, pracownicy umysłowi niższego szczebla oraz gospodynie domowe.

W mniejszym stopniu pogorszyły się opinie o **sytuacji gospodarczej** - wprowadzie liczba osób uznających ją za złą wzrosła o 4 punkty (do 41%), jednak ocen pozytywnych jest prawie tyle samo co w marcu (14%). Nieznacznie mniej badanych niż przed miesiącem (39%, spadek o 2 punkty) uważa, że stan gospodarki jest przeciętny. Mimo że drugi miesiąc z rzędu spada odsetek opinii pozytywnych oraz istotnie wzrósł od marca odsetek opinii negatywnych, nie można jeszcze mówić o zahamowaniu trendu poprawy ocen, zauważalnego od paru lat.

Tabela 4

Jak Pan(i) ogólnie ocenia obecną <b>sytuację gospodarczą</b> w Polsce? Czy jest ona:	Wskazania respondentów według terminów badań												
	IV	V	VI	VII	VIII	IX	X	XI	XII	I	II	III	IV
	2005									2006			
	w procentach												
- dobra	13	12	10	9	12	11	9	13	13	15	18	15	14
- ani dobra, ani zła	32	34	30	31	34	35	37	37	40	43	39	41	39
- zła	50	47	54	55	50	50	48	44	41	35	37	37	41
Trudno powiedzieć	5	7	6	5	4	4	6	6	6	7	6	7	6



Pominięto „trudno powiedzieć”

Opinie o sytuacji gospodarczej zależą w największym stopniu od wysokości dochodów na osobę w rodzinie i warunków materialnych, w jakich żyją ankietowani. Im lepsza sytuacja materialna, tym częstsze są oceny dobre. Również im wyższy jest poziom wykształcenia, tym częstsze opinie pozytywne, a im niższy - negatywne. Złe oceny najczęstsze są wśród rencistów, mieszkańców wsi, robotników niewykwalifikowanych, rolników, bezrobotnych, emerytów, a także wśród pracowników umysłowych niższego szczebla (zob. tabele aneksowe).



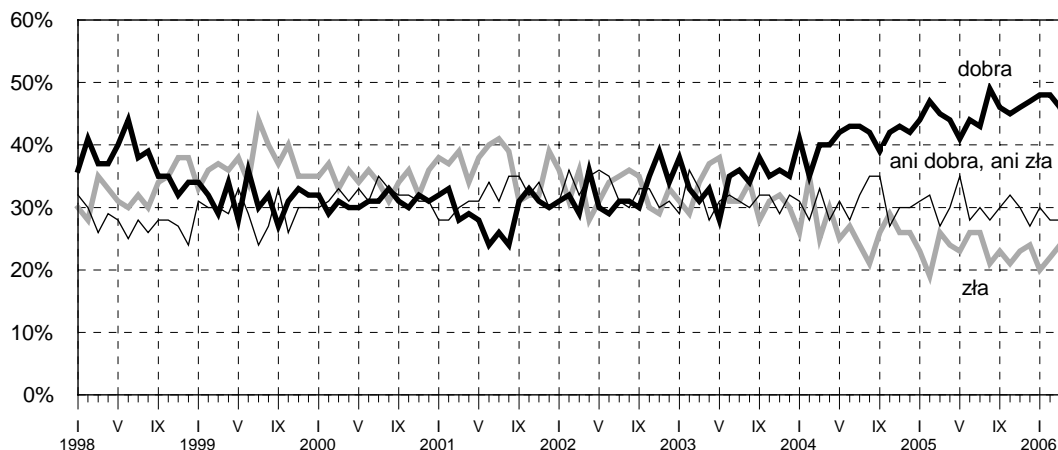
W porównaniu z marcem nieco pogorszyły się oceny **kondycji zakładów pracy respondentów**. Zmalała liczba zatrudnionych, którzy uważają, że sytuacja w ich miejscu pracy jest dobra (o 5 punktów, do 41%), wzrosła zaś (o 4 punkty, do 32%) określających tę sytuację jako przeciętną. Jedna czwarta pracujących (25%) wystawia swoim instytucjom, firmom lub gospodarstwom oceny negatywne.

Tabela 5

Jak Pan(i) ogólnie ocenia obecną <b>sytuację w Pana(i) zakładzie pracy?</b> Czy jest ona:	Wskazania respondentów według terminów badań												
	IV	V	VI	VII	VIII	IX	X	XI	XII	I	II	III	IV
	2005						2006						
	w procentach												
<b>Respondenci aktywni zawodowo (ogółem)</b>													
N=	487	470	467	461	436	475	458	472	459	449	456	488	471
- dobra	44	41	44	43	49	46	45	46	47	48	48	46	41
- ani dobra, ani zła	30	35	28	30	28	30	32	30	27	30	28	28	32
- zła	24	23	26	26	21	23	21	23	24	20	22	24	25
Trudno powiedzieć	2	1	2	1	2	1	2	1	2	2	2	1	2
<b>Pracownicy instytucji państwowych i publicznych</b>													
- dobra	54	45	54	49	56	48	50	53	51	56	58	54	50
- ani dobra, ani zła	26	37	21	25	24	30	27	26	27	25	29	28	27
- zła	18	18	22	25	19	22	22	20	21	17	13	19	23
Trudno powiedzieć	2	0	3	1	2	1	1	2	1	1	0	0	0
<b>Pracujący w spółkach o własności prywatnej i państwowej</b>													
- dobra	49	43	46	51	55	59	66	51	58	53	54	50	48
- ani dobra, ani zła	29	32	31	19	26	24	21	32	22	29	31	30	36
- zła	23	23	23	30	19	13	13	15	20	19	15	18	16
Trudno powiedzieć	0	2	0	0	0	4	0	2	0	0	0	3	0
<b>Pracujący w sektorze prywatnym poza rolnictwem</b>													
- dobra	41	46	43	42	55	51	44	51	52	52	49	47	44
- ani dobra, ani zła	33	34	31	38	30	33	37	29	26	27	26	25	35
- zła	22	17	24	19	15	15	16	20	20	19	22	25	19
Trudno powiedzieć	4	2	2	1	3	1	3	0	1	2	2	3	2
<b>Pracujący w indywidualnych gospodarstwach rolnych</b>													
- dobra	28	12	21	14	16	13	11	10	8	11	12	15	9
- ani dobra, ani zła	33	36	32	27	38	28	36	38	40	54	32	38	30
- zła	39	50	43	57	46	59	52	52	50	33	50	47	57
Trudno powiedzieć	0	2	4	2	0	0	1	0	2	2	6	0	5

Najbardziej pogorszyły się oceny pracujących w indywidualnych gospodarstwach rolnych, a następnie pracowników instytucji państwowych i publicznych.

RYS. 4. JAK PAN(I) OGÓLNIENIE OCENIA OBECNĄ SYTUACJĘ W PANA(I) ZAKŁADZIE PRACY? CZY JEST ONA:



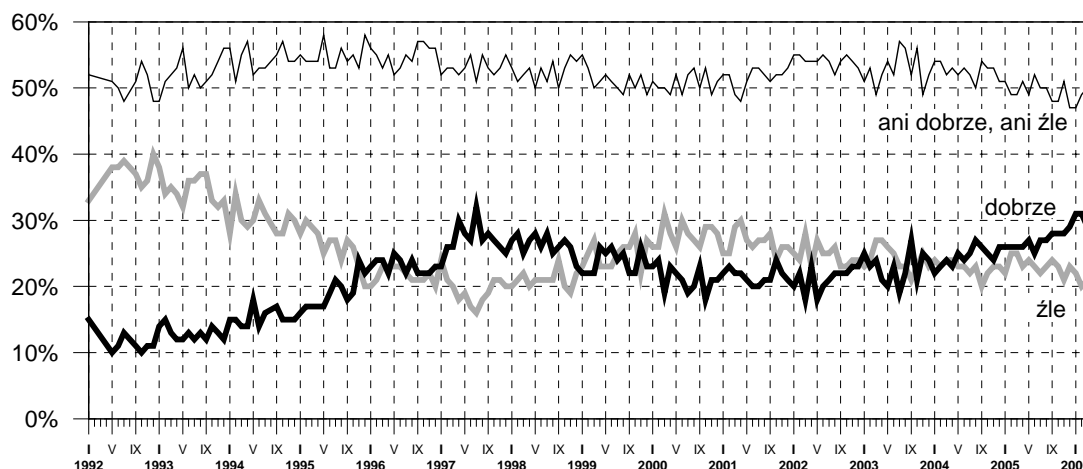
Pominięto „trudno powiedzieć”

Nieznacznie w porównaniu z marcem zmieniły się opinie Polaków o tym, **jak obecnie żyje się im i ich rodzinom**. Nieco ponad połowa badanych (53%, wzrost o 3 punkty) uznaje poziom swego życia za przeciętny (ani dobry, ani zły), ponad jedna czwarta (27%, spadek o 2 punkty) wyraża zadowolenie, a co piąty (20%, spadek o 1 punkt) ocenia go negatywnie.

Tabela 6

Czy obecnie Panu(i) i Pana(i) rodzinie żyje się:	Wskazania respondentów według terminów badań												
	IV	V	VI	VII	VIII	IX	X	XI	XII	I	II	III	IV
	2005						2006						
	w procentach												
- dobrze	26	27	25	27	27	28	28	28	29	31	31	29	27
- ani dobrze, ani źle	51	49	52	50	50	48	48	51	47	47	49	50	53
- źle	23	24	23	22	23	24	23	21	23	22	20	21	20
Trudno powiedzieć	0	0	0	0	0	0	0	1	1	0	0	0	0

RYS. 5. CZY OBECNIE PANU(I) I PANA(I) RODZINIE ŻYJE SIĘ:



Pominięto „trudno powiedzieć”

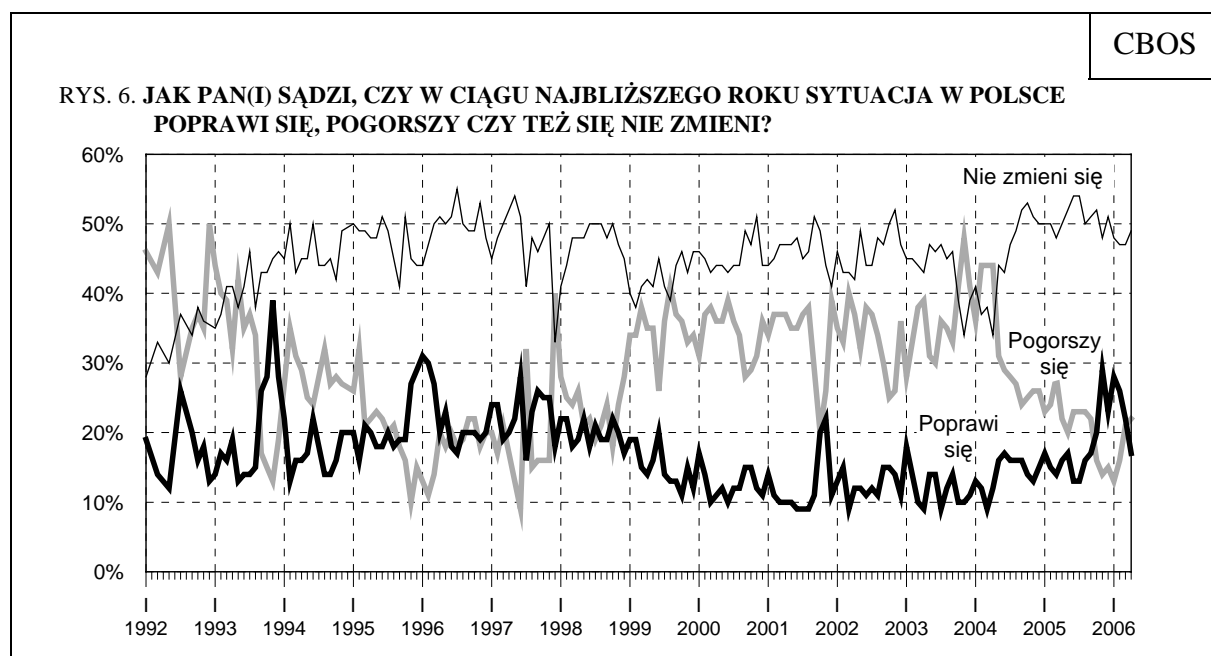
Opinie w tej sprawie zależą, oczywiście, przede wszystkim od tego, jak badani oceniają warunki materialne własnego gospodarstwa domowego, a także od wysokości dochodów *per capita* oraz poziomu wykształcenia (zob. tabele aneksowe). Dobrze żyje się głównie przedstawicielom kadry kierowniczej i inteligencji oraz pracującym na własny rachunek poza rolnictwem. Natomiast źle żyje się przede wszystkim bezrobotnym, a następnie rencistom, robotnikom niewykwalifikowanym, rolnikom, emerytom oraz gospodyniom domowym.

### PRZEWIDYWANIA

Pogorszyły się przewidywania dotyczące rozwoju **ogólnej sytuacji w kraju** w ciągu najbliższego roku, choć w mniejszym stopniu niż oceny sytuacji bieżącej. Liczba optymistów spadła o 5 punktów (do 17%). Prawie co drugi badany (49%, wzrost o 2 punkty) nie spodziewa się żadnych zmian, a trochę więcej niż co piąty (22%, wzrost o 1 punkt) sądzi, że sytuacja w Polsce się pogorszy. I w tym przypadku opinie są podobne do tych z okresu przedwyborczego.

Tabela 7

Jak Pan(i) sądzi, czy w ciągu najbliższego roku <b>sytuacja w Polsce</b> poprawi się, pogorszy czy też się nie zmieni?	Wskazania respondentów według terminów badań												
	IV	V	VI	VII	VIII	IX	X	XI	XII	I	II	III	IV
	2005									2006			
	w procentach												
Poprawi się	16	17	13	13	16	17	20	29	23	28	26	22	17
Nie zmieni się	50	52	54	54	50	51	52	48	51	48	47	47	49
Pogorszy się	22	20	23	23	23	22	16	14	15	13	16	21	22
Trudno powiedzieć	12	11	10	10	11	10	12	9	11	12	11	10	12



Pominięto „trudno powiedzieć”

Opinie na temat rozwoju ogólnej sytuacji w kraju w ciągu najbliższego roku powiązane są z poglądami politycznymi badanych (prawicowe sprzyjają optymizmowi, natomiast lewicowe - pesymizmowi) oraz oceną własnych warunków materialnych (dobre oceny częściej wiążą się z oczekiwaniem poprawy). Jednak im wyższe dochody uzyskują badani, a także im lepiej są wykształceni, tym częściej spodziewają się pogorszenia.

Optymizm wiąże się też z częstymi praktykami religijnymi, a pesymizm - z nieuczestniczeniem w nich (zob. tabele aneksowe).

Poprawę sytuacji w kraju w najbliższym roku najczęściej przewidują zwolennicy PiS. Także w elektoracie Samoobrony nieco więcej osób uważa, że się ona poprawi, niż pogorszy. Wśród sympatyków SLD i PO wyraźnie częstsze jest przekonanie, że w ciągu najbliższego roku sytuacja w Polsce ulegnie pogorszeniu. Trzeba jednak zaznaczyć, że w elektoratach wszystkich ugrupowań najczęstsza jest opinia, że ogólna sytuacja w kraju nie ulegnie zmianie.

Tabela 8

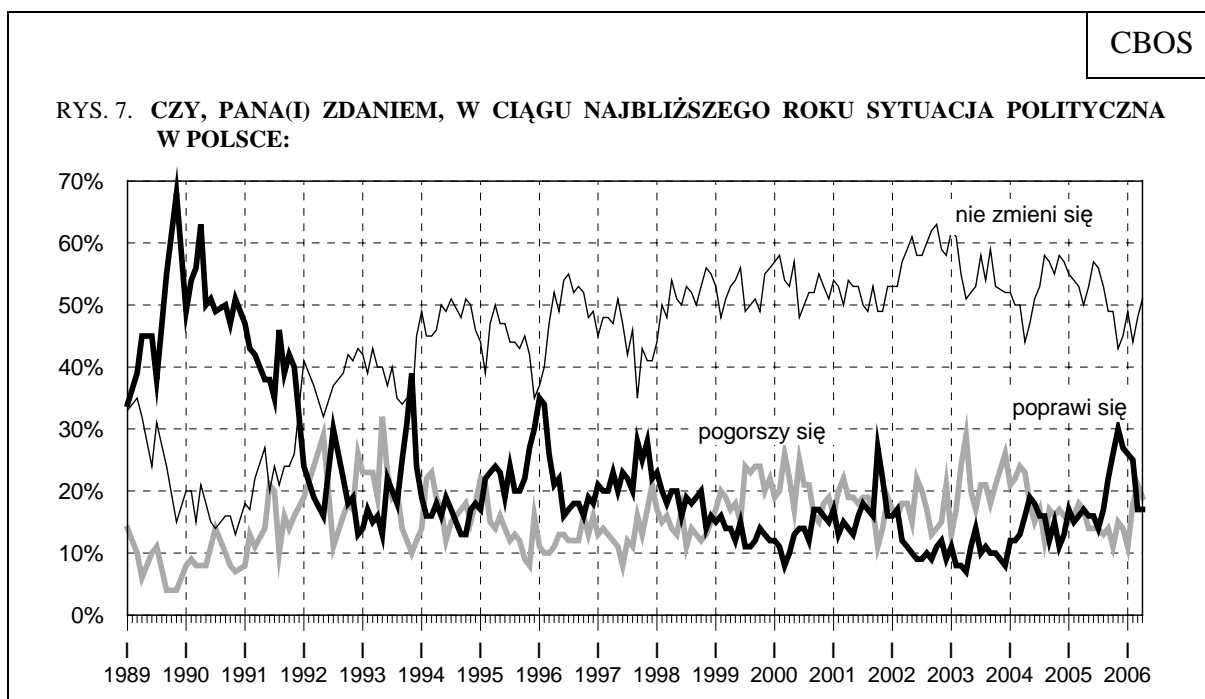
Potencjalne elektoraty*	Jak Pan(i) sądzi, czy w ciągu najbliższego roku sytuacja w Polsce poprawi się, pogorszy czy też się nie zmieni?			
	Poprawi się	Nie zmieni się	Pogorszy się	Trudno powiedzieć
	w procentach			
PiS	37	40	6	17
Samoobrona	22	35	19	24
PO	13	50	33	4
SLD	11	43	34	12
Niezdecydowani, na kogo głosować	15	50	20	15
Niezamierzający głosować	11	53	25	11

\* Wyodrębnione na podstawie deklaracji głosowania w potencjalnych wyborach parlamentarnych

W porównaniu z marcem nie zmieniła się liczba badanych spodziewających się w ciągu roku poprawy **sytuacji politycznej** (17%), natomiast nieco ubyło respondentów obawiających się jej pogorszenia (o 2 punkty, do 19%). Ponownie zwiększyła się grupa osób nieoczekujących zmian w tej dziedzinie (o 3 punkty, do 51%). Należy jednak zwrócić uwagę na systematyczny spadek optymizmu od końca ubiegłego roku.

Tabela 9

Czy, Pana(i) zdaniem, w ciągu najbliższego roku <b>sytuacja polityczna</b> w Polsce:	Wskazania respondentów według terminów badań												
	IV	V	VI	VII	VIII	IX	X	XI	XII	I	II	III	IV
	2005						2006						
	w procentach												
- poprawi się	17	16	16	14	17	22	26	30	27	26	25	17	17
- nie zmieni się	50	53	57	56	53	49	49	43	45	49	44	48	51
- pogorszy się	17	14	14	14	13	14	11	15	14	11	18	21	19
Trudno powiedzieć	16	17	13	16	17	15	14	12	14	14	13	13	13

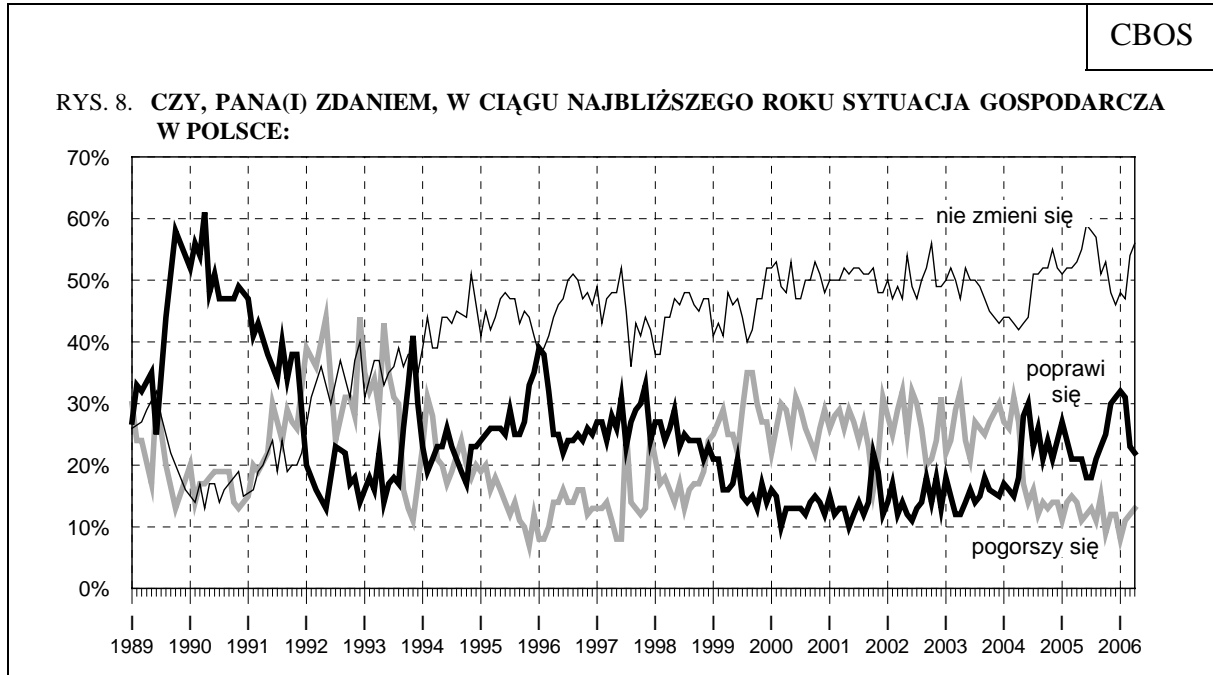


Pominięto „trudno powiedzieć”

W przewidywaniach dotyczących **sytuacji gospodarczej** zmiany są nieznaczne. Nadal najwięcej badanych twierdzi, że nic się nie zmieni (56%, wzrost o 2 punkty), natomiast optymiści (22%, spadek o 1 punkt) przeważają nad tymi, którzy spodziewają się pogorszenia stanu gospodarki (13%, wzrost o 1 punkt). Obecne notowania zbliżone są do niskich wskaźników sprzed wyborów - związany z wyborami wzrost nadziei na poprawę był krótkotrwały.

Tabela 10

Czy, Pana(i) zdaniem, w ciągu najbliższego roku <b>sytuacja gospodarcza</b> w Polsce:	Wskazania respondentów według terminów badań												
	IV	V	VI	VII	VIII	IX	X	XI	XII	I	II	III	IV
	2005									2006			
	w procentach												
- poprawi się	21	21	18	18	21	23	25	30	31	32	31	23	22
- nie zmieni się	53	55	59	58	57	51	53	48	46	48	47	54	56
- pogorszy się	14	11	12	13	11	15	9	12	12	8	11	12	13
Trudno powiedzieć	12	13	11	11	11	11	13	10	12	11	11	11	9



Gorsze niż w marcu są przewidywania pracujących dotyczące kondycji ich **zakładów pracy** w najbliższym roku. Spadł odsetek badanych spodziewających się poprawy (o 4 punkty, do 17%), wzrósł zaś przewidujących pogorszenie się sytuacji w ich zakładach (o 3 punkty, do 12%). Nieznacznie przybyło też zatrudnionych nieoczekujących żadnych zmian (o 2 punkty, do 63%).

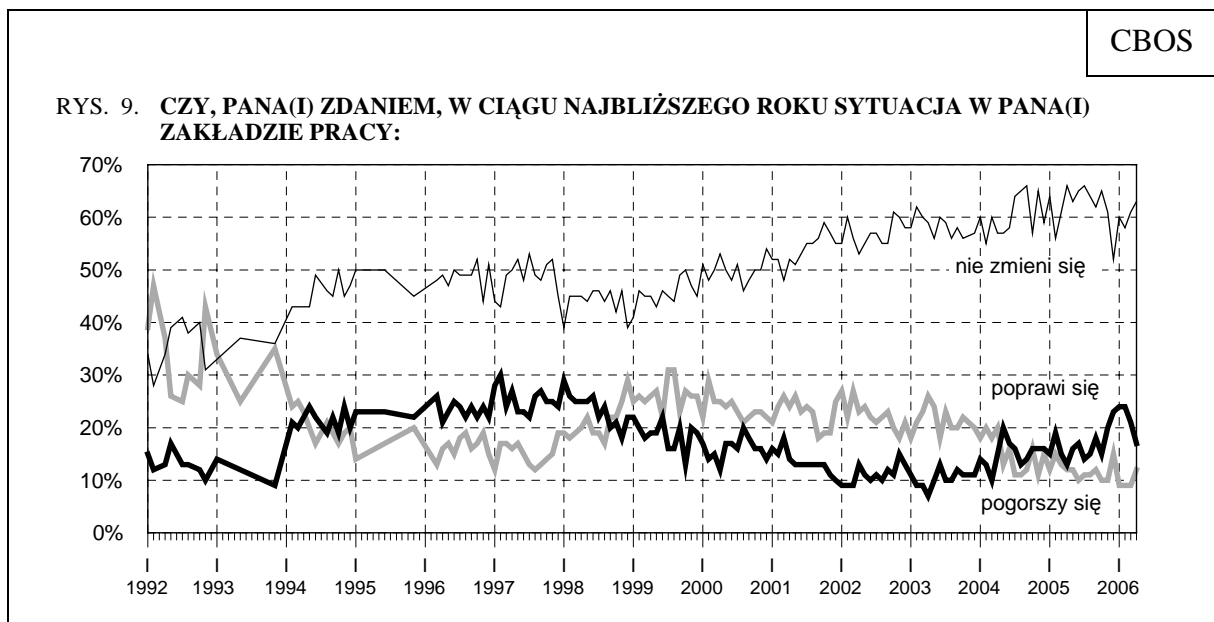


Tabela 11

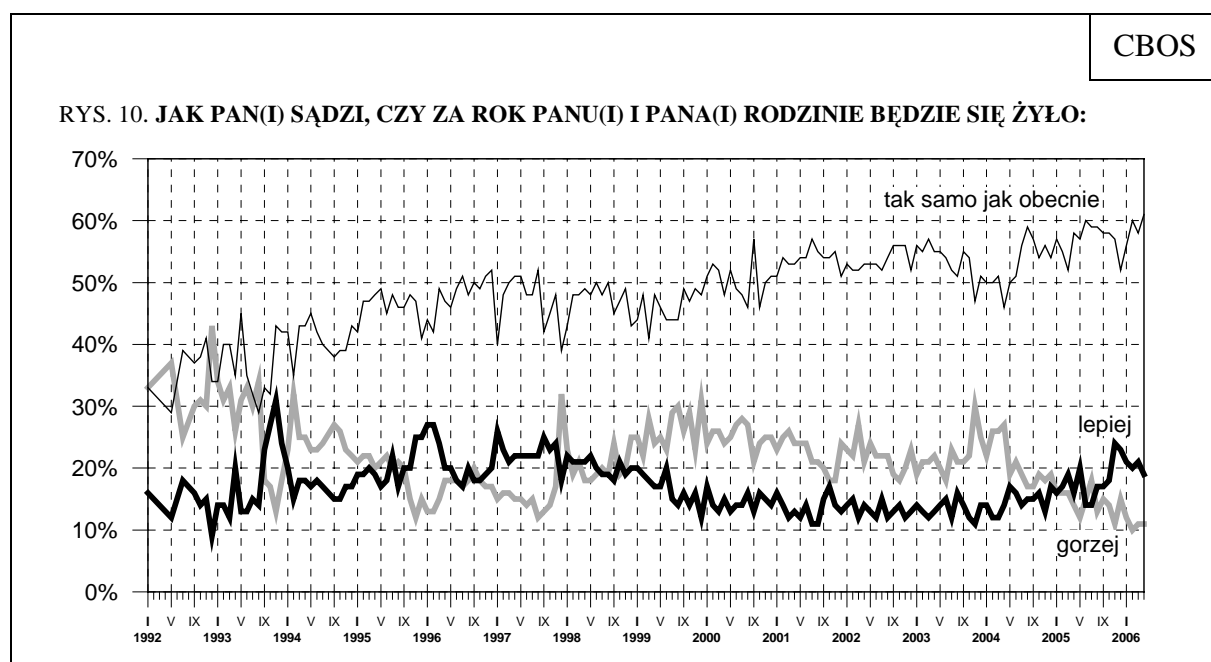
Czy, Pana(i) zdaniem, w ciągu najbliższego roku <b>sytuacja w Pana(i) zakładzie pracy:</b>	Wskazania respondentów według terminów badań												
	IV	V	VI	VII	VIII	IX	X	XI	XII	I	II	III	IV
	2005									2006			
	w procentach												
<b>Respondenci aktywni zawodowo (ogółem)</b>													
N=	498	461	473	467	440	482	468	478	457	450	457	493	475
- poprawi się	13	16	17	14	15	18	15	20	27	24	24	21	17
- pozostanie bez zmian	66	63	65	66	64	62	65	61	54	60	58	61	63
- pogorszy się	12	12	10	11	11	12	10	10	12	9	9	9	12
Trudno powiedzieć	9	9	9	9	10	8	10	9	7	7	9	9	8
<b>Pracownicy instytucji państwowych i publicznych</b>													
- poprawi się	8	11	13	11	9	12	14	18	22	21	27	15	10
- pozostanie bez zmian	71	65	64	69	69	69	64	60	55	61	61	67	71
- pogorszy się	16	15	14	13	12	11	15	13	13	12	6	9	12
Trudno powiedzieć	4	8	8	7	9	8	7	9	10	6	6	8	7
<b>Pracujący w spółkach o własności prywatnej i państwowej</b>													
- poprawi się	20	17	15	14	12	34	23	21	30	29	26	19	21
- pozostanie bez zmian	59	56	67	66	67	53	56	60	49	60	47	65	55
- pogorszy się	12	14	10	13	14	9	8	4	15	7	18	8	19
Trudno powiedzieć	9	13	8	7	7	4	13	15	5	4	9	8	6
<b>Pracujący w sektorze prywatnym poza rolnictwem</b>													
- poprawi się	13	21	22	18	20	19	16	21	31	29	24	23	23
- pozostanie bez zmian	65	64	63	64	62	61	67	65	56	60	61	59	61
- pogorszy się	11	6	6	7	7	10	7	9	8	7	7	9	9
Trudno powiedzieć	11	9	10	10	11	9	10	6	5	5	8	9	8
<b>Pracujący w indywidualnych gospodarstwach rolnych</b>													
- poprawi się	18	13	11	10	10	14	6	17	21	12	11	33	12
- pozostanie bez zmian	63	63	70	62	66	53	68	56	56	59	53	45	72
- pogorszy się	9	17	13	17	7	24	16	12	15	14	20	16	9
Trudno powiedzieć	10	8	6	10	17	9	10	15	8	16	16	6	6

W przewidywaniach dotyczących **ogólnych warunków życia** ankietowanych i ich rodzin nieznacznie zmalał odsetek optymistów (o 2 punkty, do 19%), ale nie zmieniła się liczba pesymistów (11%). Nieco więcej badanych niż w marcu sądzi, że będzie im się żyło tak samo jak obecnie (wzrost o 3 punkty, do 61%).



Tabela 12

Jak Pan(i) sądzi, czy za rok Panu(i) i Pana(i) rodzinie będzie się żyło:	Wskazania respondentów według terminów badań												
	IV	V	VI	VII	VIII	IX	X	XI	XII	I	II	III	IV
	2005						2006						
	w procentach												
- lepiej	16	20	14	14	17	17	18	24	23	21	20	21	19
- tak samo	58	57	60	59	59	58	58	57	52	56	60	58	61
- gorzej	14	12	15	18	13	15	14	11	15	12	10	11	11
Trudno powiedzieć	12	11	11	9	11	10	10	8	10	12	10	10	9



Pominięto „trudno powiedzieć”



W kwietniu nastroje społeczne uległy dalszemu pogorszeniu. Nadzieje rozbudzone zmianami politycznymi po wyborach już prawie całkowicie się rozwiały. Większość wskaźników podobna jest do tych, jakie notowaliśmy przed wyborami. Nawet zauważalna od dłuższego czasu tendencja do poprawy ocen stanu gospodarki zdaje się ulegać zahamowaniu. Powodem pogorszenia się nastrojów jest zapewne to, co dzieje się na scenie politycznej, a także rosnące niezadowolenie z polityki gospodarczej rządu.

Opracował  
Włodzimierz DERCZYŃSKI

## A N E K S

Tabela 1. Czy, ogólnie rzecz biorąc, sytuacja w naszym kraju zmierza w dobrym czy też w złym kierunku?

(%)

	W dobrym	W złym	Trudno powiedzieć	Liczba osób
Ogółem	24	62	14	1025
Płeć				
Mężczyźni	25	62	13	491
Kobiety	23	61	16	534
Wiek				
18-24 lat	33	58	9	156
25-34	25	65	10	186
35-44	20	67	13	172
45-54	23	64	13	208
55-64	27	57	16	119
65 lat i więcej	17	59	25	184
Miejsce zamieszkania				
Wieś	23	62	15	378
Miasto do 20 tys.	24	59	17	138
20-100 tys.	21	66	12	211
101-500 tys.	26	59	15	181
501 tys. i więcej mieszk.	25	61	14	117
Wykształcenie				
Podstawowe	23	56	21	293
Zasadnicze zawodowe	21	65	14	265
Średnie	26	64	9	355
Wyższe	25	61	14	111
Grupa społ.-zaw. pracujący				
Kadra kier., inteligencja	32	57	11	73
Prac. umysł. niż. szczebla	16	77	6	84
Pracownicy fiz.- umysł.	26	61	13	96
Robotnicy wykwalifikowani	26	62	12	88
Robotnicy niewykwalifik.	16	62	23	41
Rolnicy	27	60	13	54
Pracujący na własny rach.	29	61	10	28
Bierni zawodowo				
Renciści	21	61	17	84
Emeryci	22	55	23	226
Uczniowie i studenci	38	53	9	87
Bezrobotni	16	72	12	120
Gospodynie domowe i inni	21	71	8	44
Pracuje w:				
inst. państw., publicznej	20	68	11	130
spółce właścicieli				
prywatnych i państwa	22	64	14	78
sekt. pryw. poza rolnict.	26	61	13	208
prywatnym gosp. rolnym	29	59	12	54
Dochody na jedną osobę				
Do 300 zł	29	60	11	121
301-500	31	59	10	151
501-900	23	61	16	218
901-1200	26	59	15	82
Powyżej 1200 zł	16	73	11	74
Ocena własnych war. mater.				
Złe	19	64	17	284
Średnie	22	62	16	472
Dobre	32	58	10	269
Udział w prakt. religijnych				
Kilka razy w tygodniu	33	51	16	83
Raz w tygodniu	24	60	16	487
1-2 razy w miesiącu	26	60	14	194
Kilka razy w roku	20	70	10	173
W ogóle nie uczestniczy	16	72	13	88
Poglądy polityczne				
Lewica	18	79	3	145
Centrum	21	67	12	306
Prawica	35	51	14	329
Trudno powiedzieć	15	60	25	245

Tabela 2. Jak Pan(i) ogólnie ocenia obecną **sytuację polityczną** w Polsce?  
Czy jest ona:

(%)

	dobra	ani dobra, ani zła	zła	Trudno powiedzieć	Liczba osób
Ogółem	7	29	57	7	1025
Płeć					
Mężczyźni	7	29	61	3	491
Kobiety	6	30	54	10	534
Wiek					
18-24 lat	7	37	49	6	156
25-34	4	31	62	3	186
35-44	8	27	59	5	172
45-54	9	28	59	5	208
55-64	5	36	55	4	119
65 lat i więcej	5	20	57	18	184
Miejsce zamieszkania					
Wieś	9	27	56	9	378
Miasto do 20 tys.	5	29	55	11	138
20-100 tys.	6	34	54	6	211
101-500 tys.	5	31	59	5	181
501 tys.i więcej mieszk.	6	26	66	3	117
Wykształcenie					
Podstawowe	7	28	51	14	293
Zasadnicze zawodowe	10	31	53	6	265
Średnie	5	30	61	4	355
Wyższe	3	26	70	1	111
Grupa społ.-zaw. pracujący					
Kadra kier., inteligencja	5	26	68	1	73
Prac.umysł.niż.szczebła	3	23	71	3	84
Pracownicy fiz.- umysł.	8	34	55	3	96
Robotnicy wykwalifikowani	12	28	57	2	88
Robotnicy niewykwalifik.	3	28	59	10	41
Rolnicy	14	26	51	9	54
Pracujący na własny rach.	11	29	60	0	28
Bierni zawodowo					
Renciści	5	19	62	14	84
Emeryci	5	29	53	13	226
Uczniowie i studenci	5	40	47	7	87
Bezrobotni	7	37	50	6	120
Gospodynie domowe i inni	4	22	70	4	44
Pracuje w:					
inst. państw., publicznej	6	33	60	1	130
spółce właścicieli					
prywatnych i państwa	8	25	62	5	78
sekt. pryw. poza rolnict.	8	25	63	4	208
prywatnym gosp. rolnym	14	29	48	9	54
Dochody na jedną osobę					
Do 300 zł	8	33	55	4	121
301-500	7	36	51	6	151
501-900	2	31	59	8	218
901-1200	6	30	60	5	82
Powyżej 1200 zł	4	19	76	2	74
Ocena własnych war. mater.					
Złe	6	27	57	10	284
Średnie	6	32	56	6	472
Dobre	8	26	60	6	269
Udział w prakt. religijnych					
Kilka razy w tygodniu	6	28	53	13	83
Raz w tygodniu	7	32	55	6	487
1-2 razy w miesiącu	9	29	54	7	194
Kilka razy w roku	4	30	61	5	173
W ogóle nie uczestniczy	2	16	74	7	88
Poglądy polityczne					
Lewica	4	16	79	2	145
Centrum	7	32	59	3	306
Prawica	10	34	54	2	329
Trudno powiedzieć	4	28	46	22	245

Tabela 3. Jak Pan(i) ogólnie ocenia obecną **sytuację gospodarczą** w Polsce?  
Czy jest ona:

(%)

	dobra	ani dobra, ani zła	zła	Trudno powiedzieć	Liczba osób
Ogółem	14	39	41	6	1025
<b>Płeć</b>					
Mężczyźni	18	39	41	2	491
Kobiety	11	39	41	9	534
<b>Wiek</b>					
18-24 lat	17	46	32	5	156
25-34	15	47	34	4	186
35-44	15	40	42	3	172
45-54	15	38	44	3	208
55-64	16	41	42	2	119
65 lat i więcej	9	25	51	14	184
<b>Miejsce zamieszkania</b>					
Wieś	14	34	48	5	378
Miasto do 20 tys.	10	38	41	11	138
20-100 tys.	17	41	38	3	211
101-500 tys.	12	45	37	6	181
501 tys.i więcej mieszk.	18	46	31	5	117
<b>Wykształcenie</b>					
Podstawowe	10	32	49	10	293
Zasadnicze zawodowe	13	45	38	3	265
Średnie	15	40	40	5	355
Wyższe	28	40	31	2	111
<b>Grupa społ.-zaw. pracujący</b>					
Kadra kier., inteligencja	29	42	28	2	73
Prac.umysł.niż.szczebla	17	33	47	2	84
Pracownicy fiz.- umysł.	13	49	33	5	96
Robotnicy wykwalifikowani	23	36	37	3	88
Robotnicy niewykwalifik.	8	33	50	8	41
Rolnicy	17	34	48	2	54
Pracujący na własny rach.	20	55	24	0	28
<b>Bierni zawodowo</b>					
Renciści	12	23	55	9	84
Emeryci	11	35	44	10	226
Uczniowie i studenci	15	53	29	3	87
Bezrobotni	7	41	48	4	120
Gospodynie domowe i inni	9	52	35	5	44
<b>Pracuje w:</b>					
inst. państw., publicznej	15	45	38	2	130
spółce właścicieli					
prywatnych i państwa	22	29	43	6	78
sekt. pryw. poza rolnict.	21	42	33	4	208
prywatnym gosp. rolnym	15	36	48	2	54
<b>Dochody na jedną osobę</b>					
Do 300 zł	9	38	52	1	121
301-500	12	42	42	5	151
501-900	10	46	36	8	218
901-1200	21	39	33	7	82
Powyżej 1200 zł	25	28	46	1	74
<b>Ocena własnych war. mater.</b>					
Złe	7	35	50	8	284
Średnie	12	43	40	5	472
Dobre	26	36	33	5	269
<b>Udział w prakt. religijnych</b>					
Kilka razy w tygodniu	15	36	39	10	83
Raz w tygodniu	15	39	42	5	487
1-2 razy w miesiącu	14	39	42	5	194
Kilka razy w roku	13	42	39	6	173
W ogóle nie uczestniczy	15	41	37	7	88
<b>Poglądy polityczne</b>					
Lewica	19	34	44	3	145
Centrum	12	46	40	2	306
Prawica	17	41	40	2	329
Trudno powiedzieć	10	32	42	16	245

Tabela 4. Czy obecnie Panu(i) i Pana(i) rodzinie żyje się:

(%)

	dobrze	ani dobrze, ani źle	źle	Trudno powiedzieć	Liczba osób
Ogółem	27	53	20	0	1025
Płeć					
Mężczyźni	29	49	22	0	491
Kobiety	25	56	19	0	534
Wiek					
18-24 lat	46	45	10	0	156
25-34	37	49	13	0	186
35-44	27	48	24	1	172
45-54	21	54	26	0	208
55-64	20	55	25	0	119
65 lat i więcej	12	66	22	0	184
Miejsce zamieszkania					
Wieś	22	56	22	0	378
Miasto do 20 tys.	31	49	20	0	138
20-100 tys.	25	55	19	1	211
101-500 tys.	30	49	22	0	181
501 tys.i więcej mieszk.	37	48	15	0	117
Wykształcenie					
Podstawowe	16	58	25	1	293
Zasadnicze zawodowe	19	54	27	0	265
Średnie	35	49	16	0	355
Wyższe	48	47	6	0	111
Grupa społ.-zaw. pracujący					
Kadra kier., inteligencja	55	40	5	0	73
Prac.umysł.niż.szczebla	42	51	7	0	84
Pracownicy fiz.- umysł.	37	50	12	1	96
Robotnicy wykwalifikowani	31	54	15	0	88
Robotnicy niewykwalifik.	17	59	24	0	41
Rolnicy	17	58	25	0	54
Pracujący na własny rach.	52	41	7	0	28
Bierni zawodowo					
Renciści	12	61	26	1	84
Emeryci	13	65	21	0	226
Uczniowie i studenci	43	53	4	0	87
Bezrobotni	12	34	54	0	120
Gospodynie domowe i inni	31	47	22	0	44
Pracuje w:					
inst. państw., publicznej	37	53	9	0	130
spółce właścicieli					
prywatnych i państwa	38	50	12	0	78
sekt. pryw. poza rolnict.	40	48	11	1	208
prywatnym gosp. rolnym	15	60	25	0	54
Dochody na jedną osobę					
Do 300 zł	11	47	43	0	121
301-500	22	56	21	0	151
501-900	18	58	24	0	218
901-1200	38	60	1	0	82
Powyżej 1200 zł	62	29	9	0	74
Ocena własnych war. mater.					
Złe	5	40	55	0	284
Średnie	14	76	10	0	472
Dobre	73	26	1	0	269
Udział w prakt. religijnych					
Kilka razy w tygodniu	24	52	24	0	83
Raz w tygodniu	28	56	16	0	487
1-2 razy w miesiącu	21	55	24	0	194
Kilka razy w roku	28	48	24	0	173
W ogóle nie uczestniczy	33	41	25	1	88
Poglądy polityczne					
Lewica	29	52	19	0	145
Centrum	30	54	16	0	306
Prawica	30	52	19	0	329
Trudno powiedzieć	17	53	28	1	245

Tabela 5. Jak Pan(i) sądzi, czy w ciągu najbliższego roku sytuacja w Polsce poprawi się, pogorszy czy też się nie zmieni?

(%)

	Poprawi się	Nie zmieni się	Pogorszy się	Trudno powiedzieć	Liczba osób
Ogółem	17	49	22	12	1025
Płeć					
Mężczyźni	18	52	22	9	491
Kobiety	16	47	23	14	534
Wiek					
18-24 lat	27	43	22	8	156
25-34	13	56	22	9	186
35-44	14	54	26	6	172
45-54	14	51	26	9	208
55-64	17	51	17	15	119
65 lat i więcej	17	41	20	23	184
Miejsce zamieszkania					
Wieś	14	56	16	15	378
Miasto do 20 tys.	19	34	28	19	138
20-100 tys.	20	47	25	9	211
101-500 tys.	17	52	26	6	181
501 tys. i więcej mieszk.	18	48	28	7	117
Wykształcenie					
Podstawowe	20	43	18	19	293
Zasadnicze zawodowe	14	55	22	9	265
Średnie	17	49	26	8	355
Wyższe	13	51	27	9	111
Grupa społ.-zaw. pracujący					
Kadra kier., inteligencja	16	48	26	10	73
Prac. umysł. niż. szczebla	17	43	37	3	84
Pracownicy fiz.- umysł.	16	57	20	7	96
Robotnicy wykwalifikowani	14	61	15	10	88
Robotnicy niewykwalifik.	18	53	23	6	41
Rolnicy	10	61	21	8	54
Pracujący na własny rach.	9	62	13	15	28
Bierni zawodowo					
Renciści	13	44	27	16	84
Emeryci	18	43	17	21	226
Uczniowie i studenci	21	52	20	7	87
Bezrobotni	18	46	27	9	120
Gospodynie domowe i inni	20	44	30	6	44
Pracuje w:					
inst. państw., publicznej	13	56	25	6	130
spółce właścicieli					
prywatnych i państwa	19	52	24	5	78
sekt. pryw. poza rolnict.	16	52	21	10	208
prywatnym gosp. rolnym	10	62	22	6	54
Dochody na jedną osobę					
Do 300 zł	24	51	17	8	121
301-500	18	55	19	8	151
501-900	17	47	23	14	218
901-1200	16	42	34	8	82
Powyżej 1200 zł	18	47	29	7	74
Ocena własnych war. mater.					
Złe	15	44	27	14	284
Średnie	15	53	21	11	472
Dobre	21	48	20	11	269
Udział w prakt. religijnych					
Kilka razy w tygodniu	27	39	21	13	83
Raz w tygodniu	19	52	18	12	487
1-2 razy w miesiącu	15	52	22	11	194
Kilka razy w roku	12	48	29	11	173
W ogóle nie uczestniczy	7	43	40	10	88
Poglądy polityczne					
Lewica	7	48	39	6	145
Centrum	14	56	21	9	306
Prawica	27	46	18	9	329
Trudno powiedzieć	11	47	21	22	245

Tabela 6. Czy, Pana(i) zdaniem, w ciągu najbliższego roku **sytuacja polityczna** w Polsce:

(%)

	poprawi się	nie zmieni się	pogorszy się	Trudno powiedzieć	Liczba osób
Ogółem	17	51	19	13	1025
Płeć					
Mężczyźni	20	53	17	10	491
Kobiety	15	49	20	16	534
Wiek					
18-24 lat	24	54	15	7	156
25-34	17	56	15	12	186
35-44	14	51	21	13	172
45-54	20	52	20	8	208
55-64	17	49	24	10	119
65 lat i więcej	13	43	19	25	184
Miejsce zamieszkania					
Wieś	17	52	16	15	378
Miasto do 20 tys.	15	47	22	16	138
20-100 tys.	19	51	18	12	211
101-500 tys.	17	54	19	10	181
501 tys.i więcej mieszk.	20	47	26	7	117
Wykształcenie					
Podstawowe	14	53	13	20	293
Zasadnicze zawodowe	18	52	17	13	265
Średnie	20	48	23	9	355
Wyższe	19	52	23	6	111
Grupa społ.-zaw. pracujący					
Kadra kier., inteligencja	24	50	20	5	73
Prac.umysł.niż.szczebla	11	49	32	8	84
Pracownicy fiz.- umysł.	23	52	16	9	96
Robotnicy wykwalifikowani	21	54	12	12	88
Robotnicy niewykwalifik.	5	66	17	13	41
Rolnicy	14	59	11	16	54
Pracujący na własny rach.	27	42	20	11	28
Bierni zawodowo					
Renciści	14	49	18	20	84
Emeryci	16	45	21	19	226
Uczniowie i studenci	20	60	15	5	87
Bezrobotni	16	51	18	15	120
Gospodynie domowe i inni	23	45	23	9	44
Pracuje w:					
inst. państw., publicznej	16	51	22	10	130
spółce właścicieli					
prywatnych i państwa	28	45	21	6	78
sekt. pryw. poza rolnict.	18	52	20	10	208
prywatnym gosp. rolnym	10	62	13	15	54
Dochody na jedną osobę					
Do 300 zł	23	54	14	9	121
301-500	21	48	20	12	151
501-900	15	50	20	16	218
901-1200	21	49	20	10	82
Powyżej 1200 zł	17	48	26	8	74
Ocena własnych war. mater.					
Złe	15	49	20	16	284
Średnie	17	52	19	12	472
Dobre	21	50	17	11	269
Udział w prakt. religijnych					
Kilka razy w tygodniu	31	35	10	24	83
Raz w tygodniu	17	53	18	12	487
1-2 razy w miesiącu	17	52	17	14	194
Kilka razy w roku	16	52	22	10	173
W ogóle nie uczestniczy	10	50	31	9	88
Poglądy polityczne					
Lewica	10	58	27	5	145
Centrum	15	57	18	10	306
Prawica	28	48	16	8	329
Trudno powiedzieć	11	43	18	28	245

Tabela 7. Czy, Pana(i) zdaniem, w ciągu najbliższego roku **sytuacja gospodarcza** w Polsce:

(%)

	poprawi się	nie zmieni się	pogorszy się	Trudno powiedzieć	Liczba osób
Ogółem	22	56	13	9	1025
Płeć					
Mężczyźni	22	58	12	7	491
Kobiety	21	55	14	11	534
Wiek					
18-24 lat	31	53	13	4	156
25-34	19	61	10	10	186
35-44	15	60	15	10	172
45-54	24	58	12	7	208
55-64	24	56	13	6	119
65 lat i więcej	19	49	15	17	184
Miejsce zamieszkania					
Wieś	19	59	13	10	378
Miasto do 20 tys.	20	49	15	15	138
20-100 tys.	24	56	13	6	211
101-500 tys.	19	60	12	9	181
501 tys.i więcej mieszk.	32	51	12	4	117
Wykształcenie					
Podstawowe	20	55	12	14	293
Zasadnicze zawodowe	20	60	11	9	265
Średnie	24	54	16	6	355
Wyższe	21	58	12	8	111
Grupa społ.-zaw. pracujący					
Kadra kier., inteligencja	24	56	12	8	73
Prac.umysł.niż.szczebla	18	58	19	5	84
Pracownicy fiz.- umysł.	31	52	9	7	96
Robotnicy wykwalifikowani	21	62	9	8	88
Robotnicy niewykwalifik.	13	61	17	9	41
Rolnicy	15	66	11	8	54
Pracujący na własny rach.	27	53	9	11	28
Bierni zawodowo					
Renciści	20	58	10	12	84
Emeryci	21	50	15	13	226
Uczniowie i studenci	28	58	12	2	87
Bezrobotni	17	57	15	11	120
Gospodynie domowe i inni	22	57	14	6	44
Pracuje w:					
inst. państw., publicznej	18	58	14	10	130
spółce właścicieli					
prywatnych i państwa	33	53	12	2	78
sekt. pryw. poza rolnict.	22	57	12	9	208
prywatnym gosp. rolnym	13	69	12	6	54
Dochody na jedną osobę					
Do 300 zł	24	58	10	7	121
301-500	23	62	7	8	151
501-900	21	54	14	10	218
901-1200	26	55	12	6	82
Powyżej 1200 zł	23	54	17	6	74
Ocena własnych war. mater.					
Złe	17	54	16	13	284
Średnie	22	58	13	7	472
Dobre	27	55	10	8	269
Udział w prakt. religijnych					
Kilka razy w tygodniu	38	38	11	13	83
Raz w tygodniu	20	59	13	8	487
1-2 razy w miesiącu	18	62	10	10	194
Kilka razy w roku	25	50	16	10	173
W ogóle nie uczestniczy	14	58	19	9	88
Poglądy polityczne					
Lewica	14	65	17	4	145
Centrum	24	59	11	6	306
Prawica	26	57	11	6	329
Trudno powiedzieć	17	48	16	20	245



Tabela 8. Jak Pan(i) sądzi, czy za rok Panu(i) i Pana(i) rodzinie będzie się żyło:

(%)

	lepiej	tak samo jak obecnie	gorzej	Trudno powiedzieć	Liczba osób
Ogółem	19	61	11	9	1025
Płeć					
Mężczyźni	21	60	12	7	491
Kobiety	16	62	10	11	534
Wiek					
18-24 lat	31	60	8	2	156
25-34	21	63	7	9	186
35-44	23	55	12	9	172
45-54	16	63	13	7	208
55-64	15	60	15	9	119
65 lat i więcej	6	64	12	18	184
Miejsce zamieszkania					
Wieś	15	62	12	10	378
Miasto do 20 tys.	18	58	9	14	138
20-100 tys.	17	65	9	9	211
101-500 tys.	22	59	12	7	181
501 tys.i więcej mieszk.	27	55	13	5	117
Wykształcenie					
Podstawowe	10	63	13	14	293
Zasadnicze zawodowe	19	61	9	11	265
Średnie	24	59	12	5	355
Wyższe	21	63	10	6	111
Grupa społ.-zaw. pracujący					
Kadra kier., inteligencja	26	59	10	4	73
Prac.umysł.niż.szczebla	24	56	14	5	84
Pracownicy fiz.- umysł.	29	54	8	9	96
Robotnicy wykwalifikowani	26	65	8	2	88
Robotnicy niewykwalifik.	6	69	6	19	41
Rolnicy	15	66	13	7	54
Pracujący na własny rach.	37	46	6	10	28
Bierni zawodowo					
Renciści	16	65	12	7	84
Emeryci	9	62	13	15	226
Uczniowie i studenci	27	63	7	3	87
Bezrobotni	12	57	18	13	120
Gospodynie domowe i inni	13	74	3	10	44
Pracuje w:					
inst. państw., publicznej	14	70	11	5	130
spółce właścicieli					
prywatnych i państwa	34	54	7	5	78
sekt. pryw. poza rolnict.	29	53	10	8	208
prywatnym gosp. rolnym	18	61	17	3	54
Dochody na jedną osobę					
Do 300 zł	17	59	11	13	121
301-500	23	59	10	8	151
501-900	13	62	14	11	218
901-1200	15	66	11	8	82
Powyżej 1200 zł	23	61	13	3	74
Ocena własnych war. mater.					
Złe	16	53	17	14	284
Średnie	15	66	10	9	472
Dobre	27	61	7	5	269
Udział w prakt. religijnych					
Kilka razy w tygodniu	12	67	8	13	83
Raz w tygodniu	15	67	10	8	487
1-2 razy w miesiącu	23	56	12	9	194
Kilka razy w roku	22	57	11	10	173
W ogóle nie uczestniczy	25	43	20	12	88
Poglądy polityczne					
Lewica	25	54	13	8	145
Centrum	20	64	10	6	306
Prawica	21	61	11	8	329
Trudno powiedzieć	10	63	12	16	245