



CENTRUM BADANIA OPINII SPOŁECZNEJ

SEKRETARIAT 629 - 35 - 69, 628 - 37 - 04
OŚRODEK INFORMACJI 693 - 46 - 92, 625 - 76 - 23

UL. ŻURAWIA 4A, SKR. PT.24
00 - 503 W A R S Z A W A
TELEFAX 629 - 40 - 89

INTERNET <http://www.cbos.pl>

E-mail: sekretariat@cbos.pl

BS/73/2006

WIĘZI POLAKÓW Z JANEM PAWŁEM II, KOŚCIOŁEM I RELIGIĄ

KOMUNIKAT Z BADAŃ

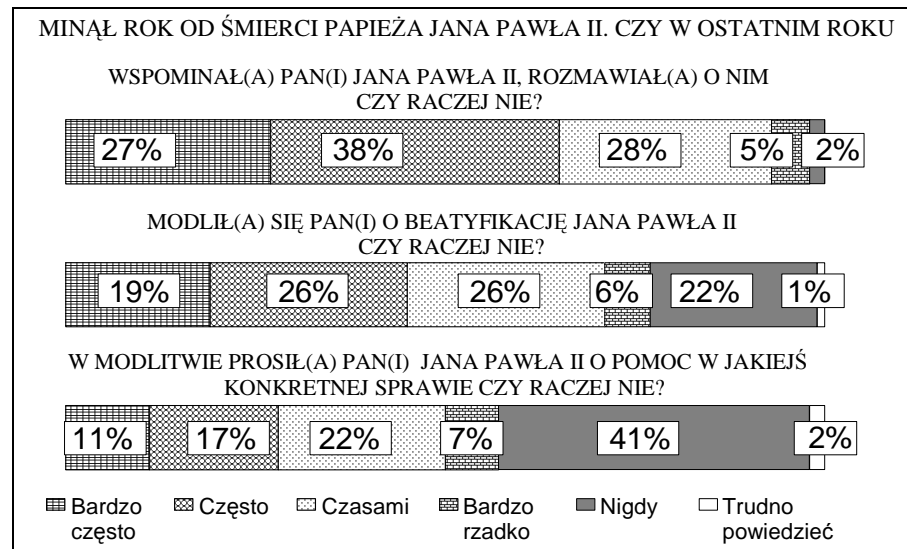
WARSZAWA, KWIECIEŃ 2006

PRZEDRUK I ROZPOWSZECHNIANIE MATERIAŁÓW CBOS W CAŁOŚCI LUB W CZĘŚCI ORAZ WYKORZYSTANIE DANYCH EMPIRYCZNYCH
JEST DOZWOLONE WYŁĄCZNIE Z PODANIEM ŹRÓDŁA



Znak jakości przyznany CBOS przez Organizację Firm Badania Opinii i Rynku
28 września 2005 roku

- Od śmierci Jana Pawła II upłynął rok. W tym czasie Polacy zachowali żywą pamięć o zmarłym papieżu - wspominali go (98%), modlili się o jego beatyfikację (77%) oraz kierowali do niego modlitewne prośby o pomoc w różnych sprawach (57%).



- Zdecydowana większość badanych twierdzi, że kieruje się w życiu wskazaniem Jana Pawła II (78%), zna treści jego nauczania (72%), jest też przekonana, że świadectwo życia i nauczanie papieża przyczyniły się do przemiany ich życia (67%). Od maja 2005 roku nieco zmalały grupy respondentów deklarujących więź z Janem Pawłem II w każdym z tych wymiarów.
- Trzy czwarte ankietowanych (76%) uważa, że świadectwo życia i nauczanie Jana Pawła II przyczyniły się do przemiany życia większości Polaków. Ponad jedna siódma badanych (15%) nie podziela tej opinii.
- W ciągu roku, jaki minął od śmierci Jana Pawła II, na niemal niezmiennym poziomie utrzymały się autoidentyfikacje badanych dotyczące wiary w Boga - prawie wszyscy Polacy uznają się za wierzących (95%, spadek od maja 2005 o 3 punkty). Nieco zmalała liczba osób regularnie praktykujących, nadal jednak ponad połowa ankietowanych (56%, od maja 2005 spadek o 7 punktów) deklaruje, że co najmniej raz w tygodniu uczestniczy w praktykach religijnych.
- W wymiarze religijnym identyfikowanie się z Kościołem deklaruje obecnie prawie dwie trzecie badanych - świadczy o tym wybór samookreślenia „jestem wierzący(a) i stosuję się do wskazań Kościoła” (63%, od maja 2005 roku spadek o 3 punkty). Zaledwie co trzeci respondent (32%) przyznaje, że wierzy na swój własny sposób, a nieliczni mają trudności z samookreśleniem (2%), uznają się za niewierzących (2%) lub inaczej określają swoją sytuację (1%). Więż z Kościołem utrzymuje się na poziomie odnotowanym w maju 2005 roku i jest silniejsza niż za życia Jana Pawła II.

Z okazji pierwszej rocznicy śmierci Jana Pawła II ponownie spróbowaliśmy przyjrzeć się bliżej więziom łączącym rodaków z Ojcem Świętym, religią oraz Kościołem. Postawiliśmy sobie między innymi pytanie o stałość postaw Polaków odnotowanych przed rokiem, miesiąc po śmierci papieża. Interesowało nas także, jak w ciągu ostatniego roku przejawiała się pamięć rodaków o Janie Pawle II¹.

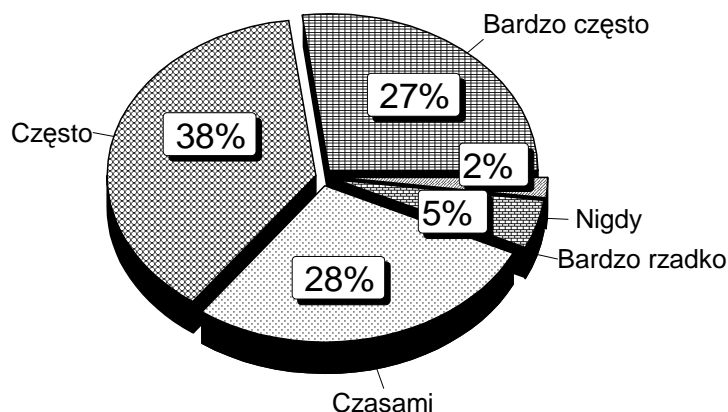
PAMIĘĆ

W ciągu roku, jaki upłynął od śmierci Jana Pawła II, Polacy zachowali żywą pamięć o nim - wspominali go, modlili się o jego beatyfikację oraz kierowali do niego modlitewne prośby o pomoc w różnych sprawach.

Z deklaracji ankietowanych wynika, że w minionym roku niemal wszyscy (98%) wspominali Ojca Świętego. Większość (65%) wspominała go często (w tym 27% bardzo często), ponad jedna czwarta (28%) czasami, a 5% - sporadycznie. Zaledwie dwóch na stu badanych (2%) przyznaje, że nigdy nie wracali myślami do jego osoby.

¹ Badanie „Aktualne problemy i wydarzenia” (191) przeprowadzono w dniach 1-4 kwietnia 2006 roku na liczącej 1025 osób reprezentatywnej próbie losowej dorosłych mieszkańców Polski. Zobacz także komunikaty CBOS: „Refleksje i wspomnienia Polaków po śmierci Jana Pawła II”, czerwiec 2005; „Co łączy Polaków z parafią”, marzec 2005; „Czy Polacy spełniają oczekiwania Papieża?”, październik 2003; „Sierpniowe spotkanie z Papieżem - co Polacy zapamiętali i co zamierzają zmienić w swoim życiu?”, październik 2002 (oprac. B. Wciórka).

RYS. 1. MINAŁ ROK OD ŚMIERCI PAPIEŻA JANA PAWŁA II. CZY W OSTATNIM ROKU WSPOMINAŁ(A) PAN(I) JANA PAWŁA II, ROZMAWIAŁ(A) O NIM, CZY RACZEJ NIE?

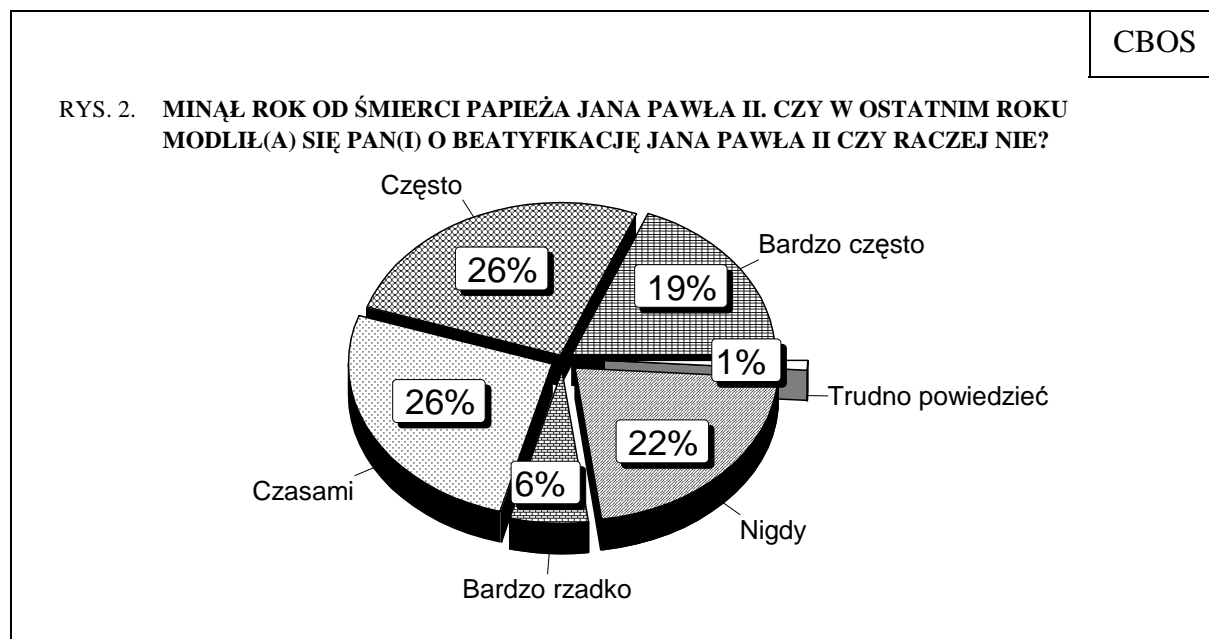


Pamięć o papieżu trwa we wszystkich grupach społecznych, jednak jej nasilenie w znacznym stopniu zależy od zaangażowania badanych w praktyki religijne i ich światopoglądu oraz niektórych cech społeczno-demograficznych (płci i wieku), które wyznaczają religijność Polaków² (zob. tabele aneksowe).

Z uzyskanych deklaracji wynika, że Ojca Świętego najczęściej wspominali ankietowani praktykujący co najmniej raz w tygodniu, o prawicowych poglądach politycznych, badani w wieku powyżej 44 lat, emeryci, renciści, gospodynie domowe, ludzie z podstawowym wykształceniem, znacznie częściej też kobiety niż mężczyźni. Im mniejsze natomiast zaangażowanie w praktyki religijne, bardziej lewicowe poglądy polityczne i młodszy wiek badanych, tym mniej osób zapewniających o swojej pamięci. Najrzadziej wspominały papieża osoby w ogóle niepraktykujące (choć nawet wśród nich 35% robiło to często lub bardzo często, 29% - czasami, a 20% - sporadycznie) lub praktykujące tylko kilka razy w roku, a także deklarujące lewicowe poglądy polityczne. Zwraca uwagę fakt, że również ludzie młodzi, a szczególnie uczniowie i studenci, znacznie rzadziej niż inni ankietowani wracali myślami do osoby Ojca Świętego.

² Zob. komunikat CBOS „Religijność Polaków na przełomie wieków”, kwiecień 2001 (oprac. B. Wciórka).

Wspomnieniom o zmarłym papieżu towarzyszy silne wśród rodaków pragnienie, by został on uznany przez Kościół za świętego. O beatyfikację Jana Pawła II modliła się w minionym roku zdecydowana większość Polaków (77%). Prawie połowa badanych (45%) modliła się w tej intencji często (w tym 19% bardzo często), jedna czwarta (26%) czasami, a 6% - sporadycznie. Ponad jedna piąta ankietowanych (22%) przyznaje, że nigdy nie modliła się w tej sprawie.



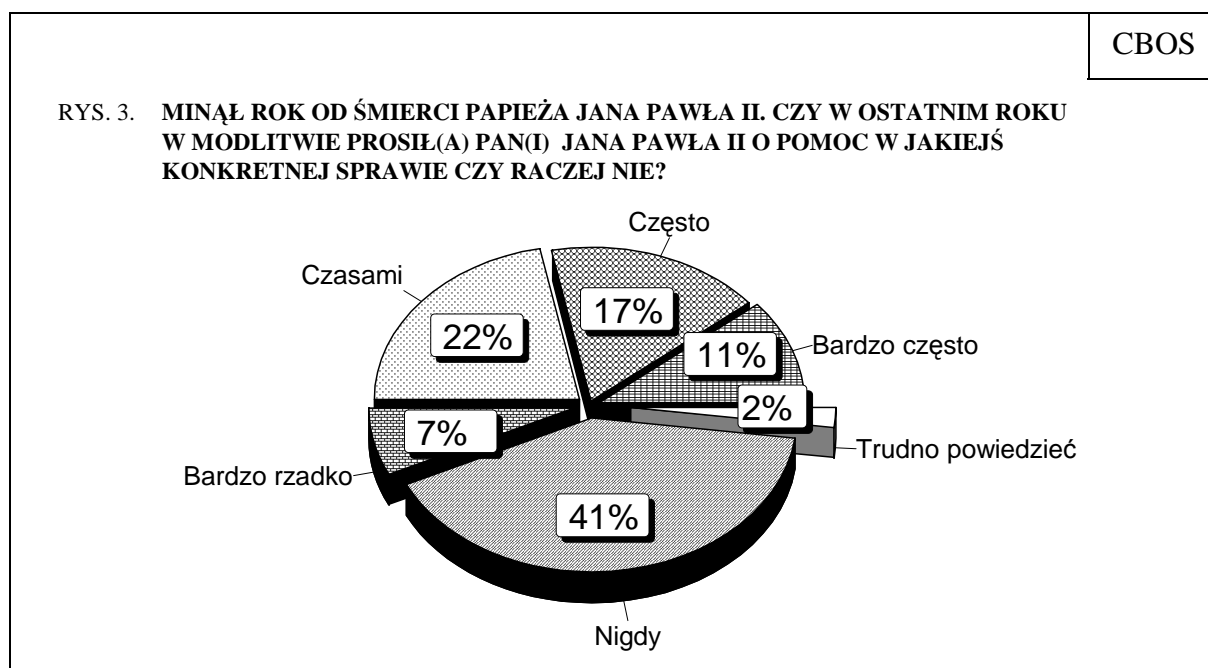
Niemal we wszystkich grupach społecznych przeważają licznie badani, którzy w minionym roku modlili się o beatyfikację Jana Pawła II³, jednak częstotliwość tych modlitw w znacznym stopniu zależała od zaangażowania badanych w praktyki religijne i ich światopoglądu oraz od wielu czynników wyznaczających religijność Polaków, takich jak: płeć, wiek, poziom wykształcenia i dochodów oraz wielkość miejsca zamieszkania (zob. tabele aneksowe).

Z uzyskanych deklaracji wynika, że najczęściej modlili się w tej intencji ankietowani praktykujący co najmniej raz w tygodniu, o prawicowych poglądach politycznych. Byli to przede wszystkim badani z podstawowym wykształceniem, w wieku powyżej 54 lat, emeryci oraz rolnicy, a także gospodynie domowe, renciści, mieszkańcy wsi, znacznie częściej też

³ Wyjątek stanowią niepraktykujący lub tylko sporadycznie uczestniczący w praktykach religijnych (wśród nich przeważają badani, którzy nigdy nie modlili się w tej intencji) oraz osoby o poglądach lewicowych (w tej grupie niezaangażowanych w modlitwę o beatyfikację jest mniej więcej tyle samo, co modlących się w tej sprawie).

kobiety niż mężczyźni. Im mniejsze natomiast zaangażowanie w praktyki religijne, bardziej lewicowe poglądy polityczne, a także im wyższe wykształcenie i pozycja społeczno-zawodowa, lepsza sytuacja finansowa i materialna oraz im większe miejsce zamieszkania, tym mniej respondentów modlących się o beatyfikację Jana Pawła II. Najrzadziej modliły się w tej intencji osoby w ogóle niepraktykujące (choć nawet wśród nich 11% robiło to często lub bardzo często, 10% - czasami i 3% sporadycznie) lub praktykujące tylko kilka razy w roku, a także deklarujące lewicowe poglądy polityczne. Do najmniej zaangażowanych w tę sprawę należą także badani o najwyższej pozycji społeczno-ekonomicznej, mieszkańcy ponadstutysięcznych miast oraz - co należy podkreślić - ludzie młodzi, szczególnie zaś uczniowie i studenci (w grupach tych mniej więcej co trzeci twierdzi, że nigdy nie modlił się o beatyfikację).

Mimo że proces beatyfikacyjny wciąż trwa i oficjalnie Jana Pawła II nie ogłoszono jeszcze błogosławionym, ponad połowa Polaków (57%) kierowała do niego w minionym roku modlitewne prośby. Ponad jedna czwarta badanych (28%) modliła się w ten sposób często (w tym 11% bardzo często), ponad jedna piąta (22%) czasami, a 7% - sporadycznie. Stosunkowo wielu ankietowanych (41%) przyznało, że nigdy w modlitwie nie zwracali się do Jana Pawła II.



Na częstotliwość modlitewnych próśb kierowanych do Jana Pawła II bardzo silny wpływ miały te same czynniki, które decydowały o zaangażowaniu badanych w modlitwy o jego beatyfikację (zob. tabele aneksowe).

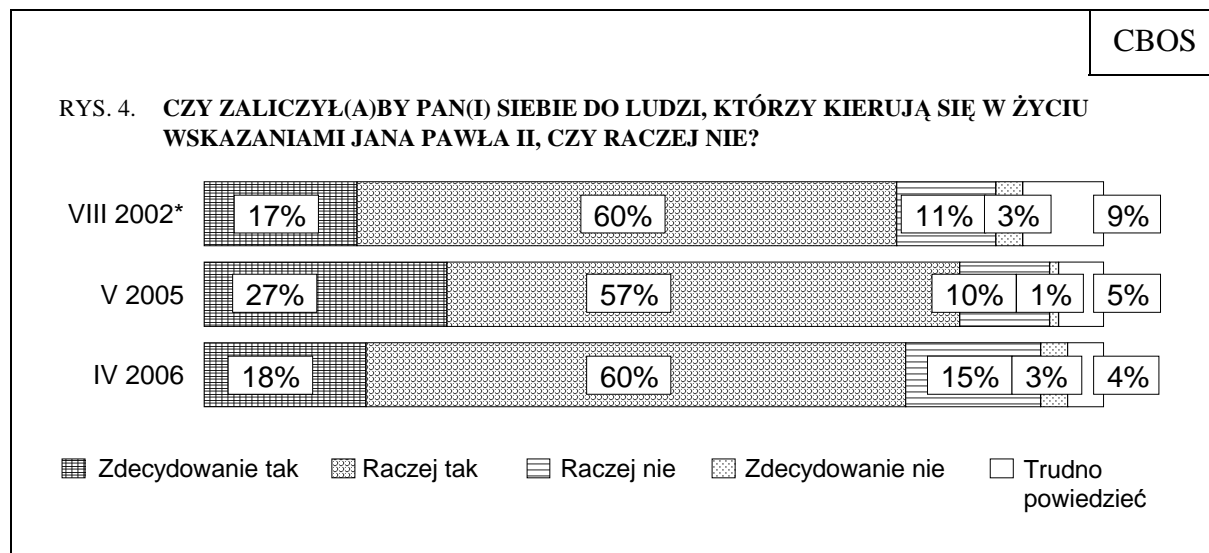
Swoje próśby najczęściej kierowali do Jana Pawła II ankietowani praktykujący co najmniej raz w tygodniu, o prawicowych poglądach politycznych, ludzie z podstawowym wykształceniem, w wieku 65 lat i starsi, emeryci, mieszkańcy wsi, rolnicy i robotnicy niewykwalifikowani, gospodynie domowe, znacznie częściej też kobiety niż mężczyźni. Im mniejsze natomiast zaangażowanie badanych w praktyki religijne, bardziej lewicowe poglądy polityczne, a także im wyższe wykształcenie, pozycja społeczno-zawodowa, finansowa i materialna oraz większe miejsce zamieszkania, tym mniej osób kierujących do Jana Pawła II swoje modlitewne próśby. Najrzadziej przyznają się do tego typu modlitw osoby w ogóle niepraktykujące (choć nawet wśród nich 9% modliło się często lub bardzo często i 8% - czasami) lub praktykujące tylko kilka razy w roku oraz deklarujące lewicowe poglądy polityczne, a także badani o wysokiej pozycji społeczno-ekonomicznej, mieszkańcy ponadstutysięcznych miast oraz ludzie młodzi, zwłaszcza zaś uczniowie i studenci.

PRZEMIANY WIĘZI ŁĄCZĄCEJ RODAKÓW Z JANEM PAWŁEM II

Z przedstawionych analiz wynika, że w ciągu roku, jaki upłynął od śmierci Jana Pawła II, Polacy zachowali żywą pamięć o nim - wspominali go, modlili się o jego beatyfikację oraz kierowali do niego modlitewne próśby o pomoc w różnych sprawach. Utrzymuje się także inny rodzaj duchowej więzi rodaków z Janem Pawłem II, choć jej przejawy są obecnie nieco słabsze niż bezpośrednio po jego śmierci.

Zdecydowana większość ankietowanych (78%, spadek od maja 2005 o 6 punktów) utrzymuje, że kieruje się w życiu wskazaniem Ojca Świętego (w tym 18% wyraża tę opinię w sposób zdecydowany, a 60% - z wahaniem). Prawie co piąty respondent (18%, odpowiednio wzrost o 7 punktów) neguje wpływ papieskiego przesłania na swoje życie, z tym że również ta opinia jest ostrożna (znacznie częstsze są odpowiedzi „raczej nie” niż „zdecydowanie nie”).

W porównaniu z sytuacją sprzed roku, obecnie Polacy z mniejszą pewnością twierdzą, że papieskie przesłanie jest dla nich życiowym drogowskazem, częściej też wprost temu zaprzeczają⁴. Opinie w tej sprawie zbliżone są do odnotowanych za życia Jana Pawła II, w sierpniu 2002, przed jego ostatnią pielgrzymką do Polski.

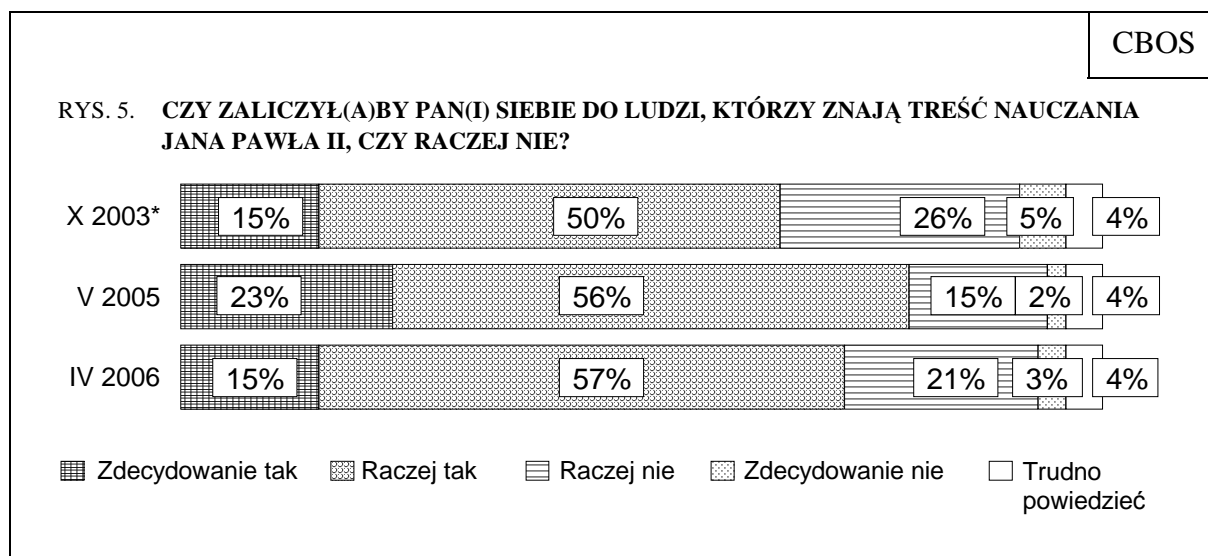


* Badanie przeprowadziliśmy przed wizytą papieża w kraju. Zadaliśmy wtedy pytanie: „Czy zaliczył(a)by Pan(i) siebie do ludzi, którzy w życiu codziennym - w swoich poglądach, w stosunku do ludzi, do pracy, do innych spraw - starają się kierować wskazówkami i naukami Jana Pawła II?”

Silne jest także wśród Polaków przekonanie, że znają treści nauczania Jana Pawła II - wyraża je prawie trzy czwarte badanych (72%, od maja 2005 spadek o 7 punktów), z tym że tylko ponad jedna siódma (15%) czyni to w sposób zdecydowany, a ponad połowa (57%) - z pewnym wahaniem. Do niewiedzy w tej kwestii przyznaje się niemal co czwarty ankietowany (24%, wzrost o 7 punktów) - również ta opinia zazwyczaj wyrażana jest ostrożnie.

Samocena Polaków w tej dziedzinie pogorszyła się w porównaniu z pomiarem sprzed roku (ubyło osób pewnych tego, że znają papieskie nauczanie, a przybyło twierdzących, że raczej go nie znają). Nadal jednak jest znacznie lepsza niż za życia papieża, w październiku 2003 roku, przed obchodami 25-lecia jego pontyfikatu.

⁴ W lipcu 2005 roku zdecydowana większość Polaków (80%) uważała, że ich poglądy na świat i życie w dużej mierze zostały ukształtowane przez papieża. Badani równie często wskazywali na wpływ własnych przemyśleń (81%), rodziców (77%) oraz - nieco rzadziej - zasad religijnych (64%). Pozostałe czynniki wymieniane były znacznie rzadziej. Zob. komunikat CBOS: „Wartości i normy w życiu Polaków”, sierpień 2005 (oprac. R. Boguszewski).



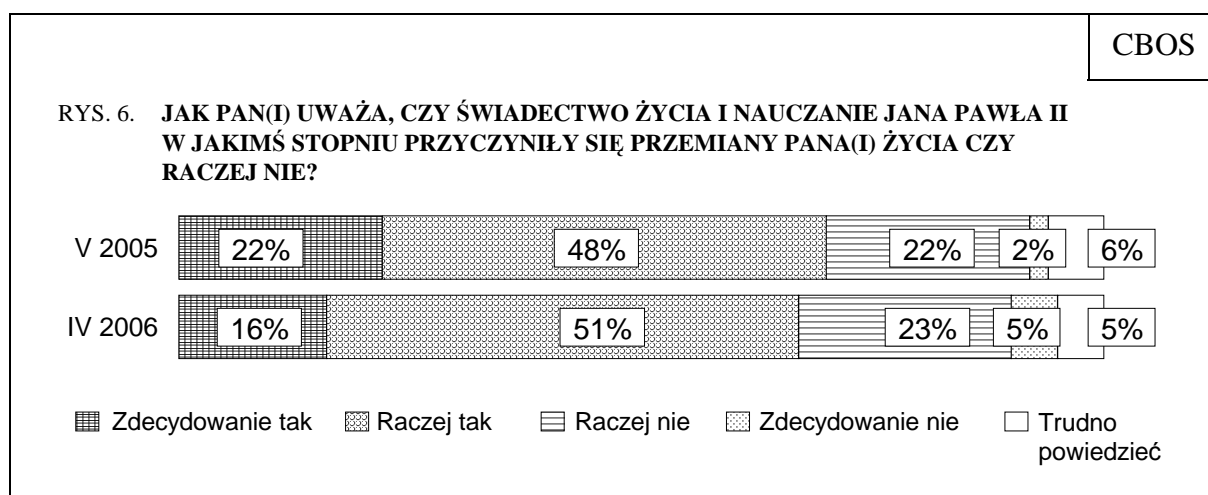
* Badanie przeprowadziliśmy przed obchodami 25-lecia pontyfikatu Jana Pawła II

Niemal we wszystkich grupach społecznych dominują osoby, które uważają, że kierują się w życiu wskazaniem Jana Pawła II i znają treść jego nauczania (zob. tabele aneksowe). Jedynie wśród niepraktykujących sytuacja jest odwrotna (przeważają osoby negujące wpływ papieża na ich życie oraz nieznające papieskiego nauczania). Deklaracje w tych kwestiach bardzo silnie zależą od religijności oraz od wyznaczających ją cech społeczno-demograficznych. Im częściej badani uczestniczą w praktykach religijnych, tym więcej z nich przyznaje się do więzi z Ojcem Świętym. Znacznie częściej odnotowujemy ją też u osób deklarujących prawicowe niż lewicowe poglądy polityczne. Ponadto wyraźnie silniejsza jest ona u kobiet, a także u ludzi w wieku 65 lat i starszych. Duże znaczenie ma również środowisko zamieszkania - im mniejsza miejscowość, tym więcej osób wykazujących więź z papieżem. W grupach społeczno-zawodowych wyróżniają się pod tym względem rolnicy, wśród których 80% twierdzi, że zna treści papieskiego nauczania, a 84% przyznaje, że kieruje się w życiu jego wskazaniem. Natomiast najmłodszy badani (w wieku od 18 do 24 lat) oraz uczniowie i studenci należą do tych, którzy najrzadziej przyznają się do tego, że znają treści papieskiego przesłania i że jest ono dla nich życiowym drogowskazem.

O szczególnej więzi z Ojcem Świętym świadczy przede wszystkim przekonanie Polaków, że jego świadectwo życia i nauczanie przyczyniły się do przemiany ich życia. Przyznaje się do tego dwie trzecie badanych (67%, od maja 2005 roku spadek o 3 punkty),

jednak tylko jedna szósta (16%) stwierdza to zdecydowanie, a połowa (51%) - z pewną dozą niepewności. Ponad jedna czwarta badanych (28%, wzrost o 4 punkty) twierdzi, że Jan Paweł II nie zmienił ich życia - również ta opinia zazwyczaj formułowana jest ostrożnie.

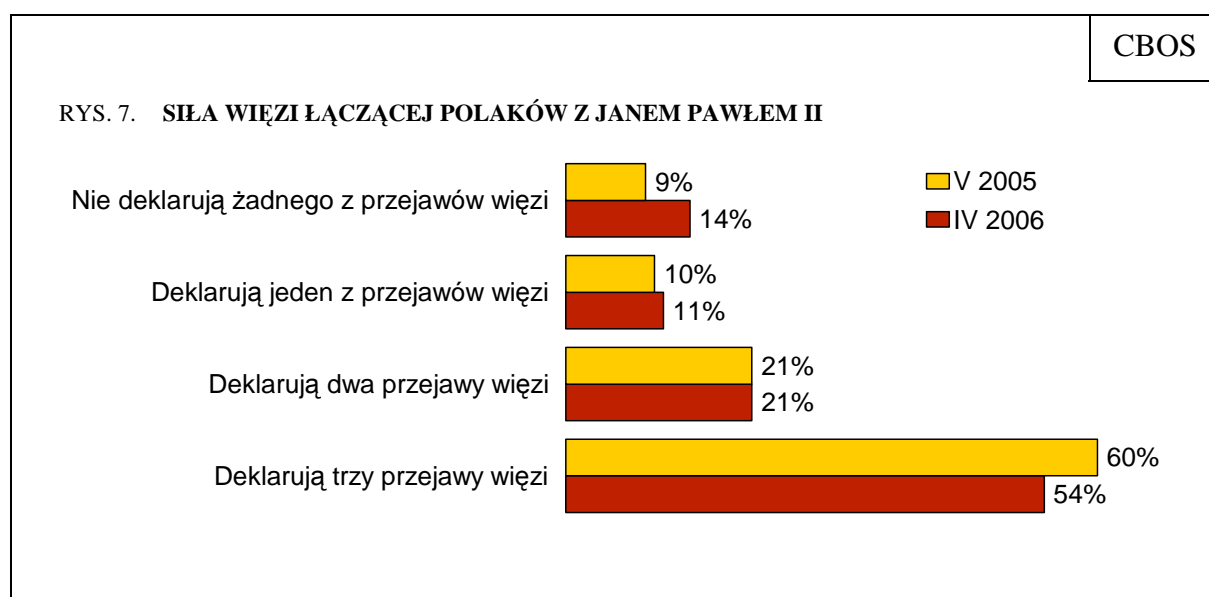
Poglądy w tej sprawie niemal nie zmieniły się od maja 2005 roku, jednak obecnie wyrażane są z mniejszą pewnością niż bezpośrednio po śmierci Jana Pawła II.



Niemal we wszystkich grupach społecznych dominują osoby, które deklarują, że doświadczyły osobistej przemiany pod wpływem Jana Pawła II. Negujący jego oddziaływanie przeważają liczebnie jedynie wśród osób w ogóle niepraktykujących (jednak nawet w tej grupie prawie jedna czwarta przyznaje, że papież w jakimś stopniu zmienił ich życie) oraz związanych z lewicą (wśród których dwie piąte wskazuje na wpływ papieża). Opinie te są silnie związane z poziomem religijności oraz wyznaczającymi ją cechami społeczno-demograficznymi. Im większe zaangażowanie w praktyki religijne, tym częściej badani przyznają, że zawdzięczają papieżowi przemianę swojego życia. Przekonanie to jest także tym częstsze, im bardziej prawicowe poglądy polityczne, niższe wykształcenie i pozycja społeczno-zawodowa ankietowanych oraz im mniejsze miejsce ich zamieszkania. Najczęściej deklarują je respondenci co najmniej raz w tygodniu uczestniczący w praktykach religijnych, gospodynie domowe, mieszkańcy wsi, rolnicy, renciści, ludzie z podstawowym wykształceniem, w wieku 65 lat i starsi, emeryci oraz kobiety. Natomiast najrzadziej na przemianę swojego życia pod wpływem Jana Pawła II wskazują badani niepraktykujący lub zaledwie kilka razy w roku uczestniczący w praktykach religijnych, o lewicowych poglądach politycznych, mieszkańcy ponadpółmilionowych miast oraz - co należy szczególnie podkreślić - uczniowie i studenci.

Z omówionych deklaracji wynika, że bardzo wielu Polaków łączy z Janem Pawłem II więź duchowa: zdecydowana większość kieruje się w życiu jego wskazaniem (78%), zna jego przesłanie (72%), doświadczyła także pod jego wpływem przemiany życia (67%)⁵.

Sumaryczny wskaźnik mierzący siłę tej więzi⁶ ukazuje, że co siódmy badany (14%, od maja 2005 wzrost o 5 punktów) nie przejawia więzi w żadnym z uwzględnionych wymiarów. Najsłabszą więź (tylko w jednym z wymiarów) odnotowujemy u jednej dziewiątej ankietowanych (11%), silniejszą (w dwóch wymiarach) - u jednej piątej (21%), a najsilniejszą (we wszystkich trzech wymiarach) stwierdzamy u ponad połowy badanych (54%, spadek o 6 punktów).



Uzyskane wyniki potwierdzają, że w ciągu roku, jaki upłynął od śmierci Jana Pawła II, nieco osłabła więź z nim (o 5 punktów przybyło badanych, których nie łączy z papieżem żaden z rozpatrywanych przejawów więzi, natomiast o 6 punktów ubyło tych, których łączą wszystkie trzy). Nadal jednak niemal we wszystkich grupach społeczno-demograficznych (z wyjątkiem niepraktykujących) wyraźnie dominują osoby doświadczające tej więzi - ich odsetki są jednak zróżnicowane społecznie, zależą od poziomu religijności, światopoglądu oraz splotu cech społeczno-demograficznych wyznaczających religijność badanych (zob. tabele aneksowe).

⁵ Należy przypomnieć, że we wszystkich tych sprawach ankietowani formułują swoje opinie ostrożnie (przeważają odpowiedzi „raczej tak” nad „zdecydowanie tak”).

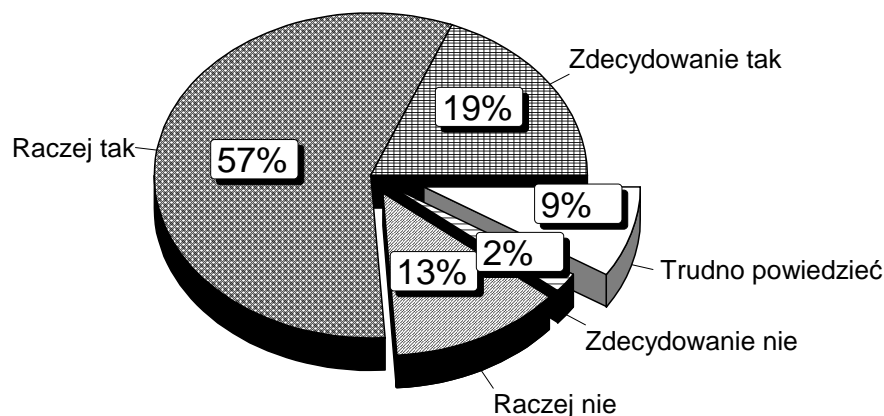
⁶ Powstały ze zliczenia odpowiedzi twierdzących na trzy analizowane pytania.

Pełną więź z Ojcem Świętym (we wszystkich trzech wymiarach) odnotowujemy przede wszystkim u badanych najbardziej zaangażowanych w praktyki religijne (77%). Przejawia ją także około dwóch trzecich osób praktykujących raz w tygodniu, rolników, mieszkańców wsi, ludzi w wieku 65 lat i starszych, z podstawowym wykształceniem, rencistów, gospodyń domowych, emerytów, kobiet oraz badanych identyfikujących się z prawicą. Natomiast całkowity brak mierzonej w ten sposób więzi najczęściej stwierdzamy u osób niepraktykujących (45%). Jest on wyraźnie widoczny także u praktykujących sporadycznie, kilka razy w roku (29%), deklarujących lewicowe poglądy polityczne (26%), wśród robotników niewykwalifikowanych (24%) oraz uczniów i studentów (25%).

Należy podkreślić, że na tle innych badanych przedstawiciele kształcącej się młodzieży wyjątkowo często twierdzą, że nie znają papieskiego nauczania i nie kierują się w życiu jego wskazaniem oraz utrzymują, że jego świadectwo życia i nauczanie nie spowodowały przemiany ich życia. Co czwarty z nich nie przejawia żadnej więzi z Janem Pawłem II, a co siódmy wykazuje ją tylko w jednym z omawianych wymiarów. Zbliżone wyniki odnotowujemy u ogółu młodzieży w wieku od 18 do 24 lat oraz u badanych w wieku od 35 do 44 lat. Wśród ludzi młodych silniejsze więzi (porównywalne z więziami, jakie łączą z papieżem ludzie w średnim i starszym wieku) wykazują jedynie respondenci w wieku od 25 do 34 lat. Informacja ta może stanowić interesujący przyczynek do dyskusji nad tak zwanym pokoleniem JP II.

Osobistym więziom Polaków z Janem Pawłem II towarzyszy przekonanie, że również większość rodaków zawdzięcza mu przemianę życia. Twierdzi tak trzy czwarte badanych (76%, w tym 19% wyraża tę opinię w sposób zdecydowany, a 57% - z pewnym wahaniem). Wprawdzie ponad jedna siódma ankietowanych (15%) zaprzecza temu, jednak zazwyczaj robi to ostrożnie. Warto podkreślić, że opinie te są znacznie mniej zróżnicowane społecznie niż omawiane wcześniej, co oznacza, że ludzie z różnych środowisk społecznych są w tej sprawie stosunkowo zgodni.

RYS. 8. JAK PAN(I) SĄDZI, CZY ŚWIADECTWO ŻYCIA I NAUCZANIE JANA PAWŁA II W JAKIMŚ STOPNIU PRZYCZYNIŁY SIĘ DO PRZEMIANY ŻYCIA WIĘKSZOŚCI POLAKÓW CZY RACZEJ NIE?



WIARA, PRAKTYKI RELIGIJNE, WIĘŹ Z KOŚCIOŁEM

Po roku, jaki upłynął od śmierci Jana Pawła II, ponownie próbujemy przyjrzeć się bliżej religijności polskiego społeczeństwa. Z naszych badań wynika, że religijność jest jednym z podstawowych i najbardziej trwałych wymiarów tożsamości osobistej Polaków, o czym świadczą między innymi odpowiedzi na autoidentyfikacyjne pytania o wiarę i praktyki religijne, które zadajemy ankietowanym systematycznie od 1986 roku⁷. O specyfice polskiej religijności stanowi także jej silne zakorzenienie instytucjonalne, które wyraża się nie tylko w uczestnictwie Polaków w praktykach religijnych, ale także w silnym poczuciu więzi z Kościołem katolickim. Interesuje nas, czy w ciągu roku, jaki dzieli nas od śmierci Jana Pawła II, zaszły jakieś zmiany w tej dziedzinie.

Polacy powszechnie uważają się za katolików (96%). Inne identyfikacje wyznaniowe są sporadyczne (2%). Znikoma jest również liczba tych, którzy nie poczuwają się do związku z żadnym wyznaniem (2%).

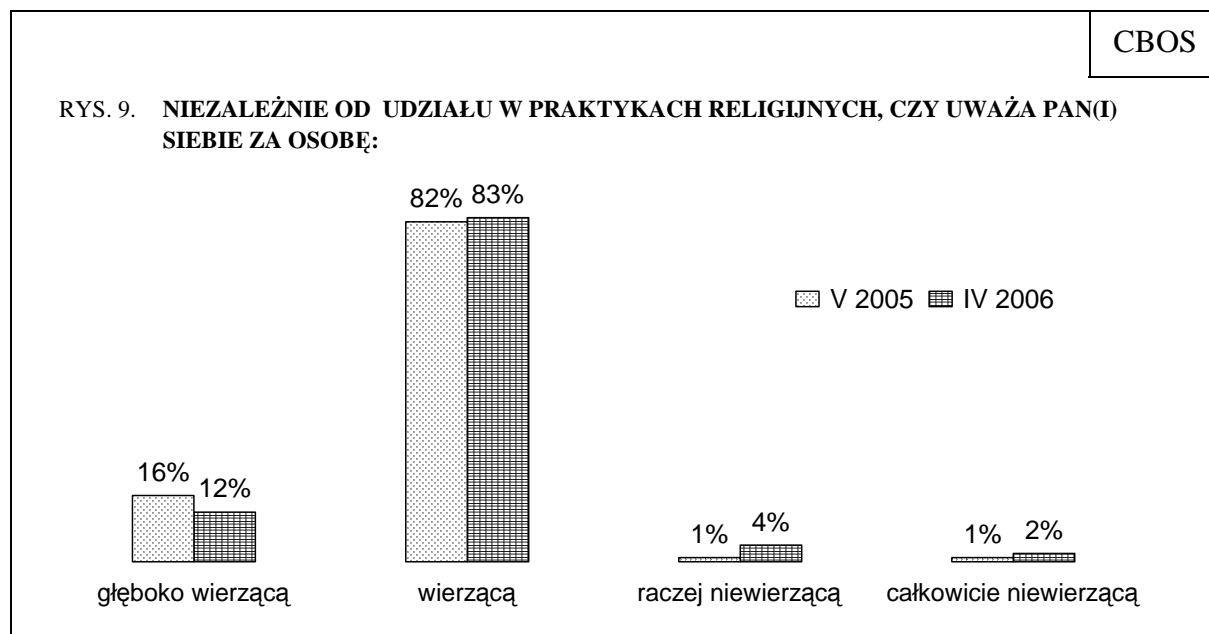
⁷ Z naszych badań wynika, że religijność stanowi także cechę konstytutywną tożsamości narodowej Polaków. Zob. B. Wciórka *Wiara i praktyki religijne* w: „Polska, Europa, świat. Opinia publiczna w okresie integracji”, Wydawnictwo Naukowe SCHOLAR, Warszawa 2005.

Tabela 1

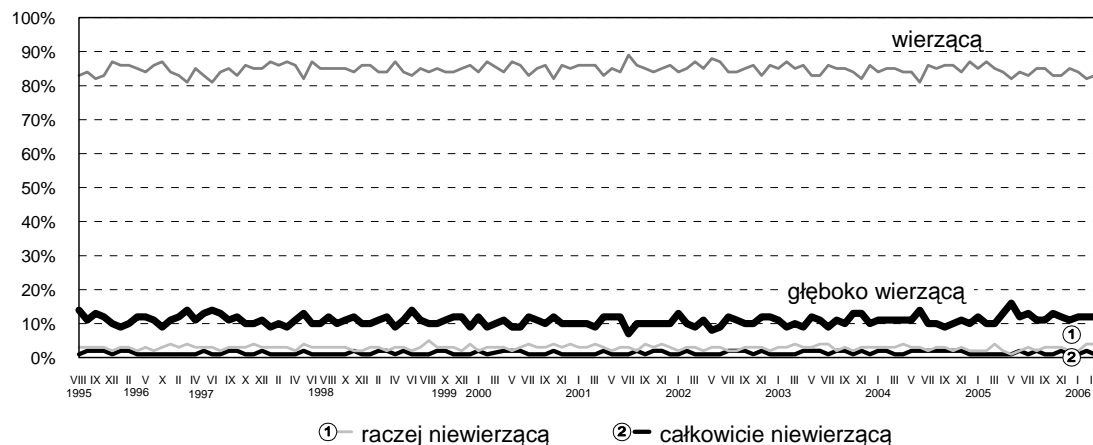
Jakiego jest Pan(i) wyznania?	Wskazania respondentów według terminów badań			
	III 2000	X 2003	V 2005	IV 2006
	w procentach			
Katolickiego	96,4	96,2	97,0	95,7
Prawosławnego	1,4	0,5	0,8	0,5
Ewangelicko-reformowanego	0,1	0,1	0,0	0,0
Ewangelicko-augsburskiego	0,2	0,1	0,0	0,2
Mojżeszowego	0,0	0,0	0,0	0,0
Mahometańskiego	0,0	0,0	0,0	0,0
Innego	0,2	0,7	1,0	1,2
Nie związany(a) z żadnym wyznaniem	1,6	1,8	1,0	2,3
Trudno powiedzieć	0,0	0,5	0,2	0,0
Odmowa odpowiedzi	0,1	0,1	0,0	0,0

Zero oznacza poniżej 0,01

Trwałą cechą Polaków, utrzymującą się na niezmiennym poziomie w ostatnich dwudziestu latach, jest powszechne deklarowanie wiary w Boga. Niemal wszyscy badani określają się jako wierzący, w tym mniej więcej co dziesiąty uznaje się za głęboko wierzącego - obecnie odsetek ten jest nieco niższy (12%) niż miesiąc po śmierci Jana Pawła II, kiedy więcej osób niż zazwyczaj (16%) podkreślało głębię swojej wiary.

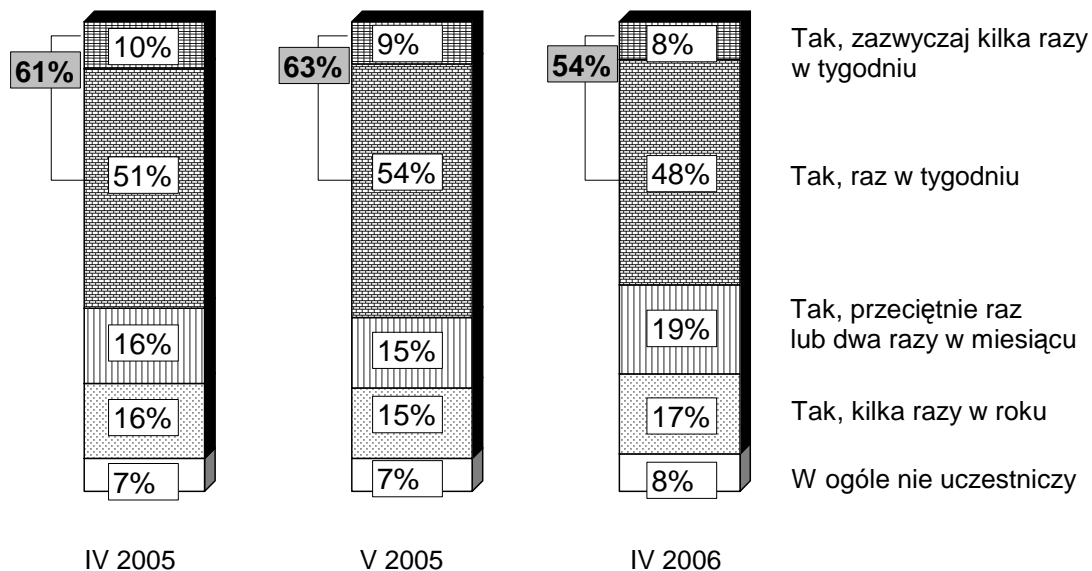


RYS. 10. NIEZALEŻNIE OD UDZIAŁU W PRAKTYKACH RELIGIJNYCH, CZY UWAŻA PAN(I) SIEBIE ZA OSOBĘ:



① – raczej niewierząca ② – całkowicie niewierząca

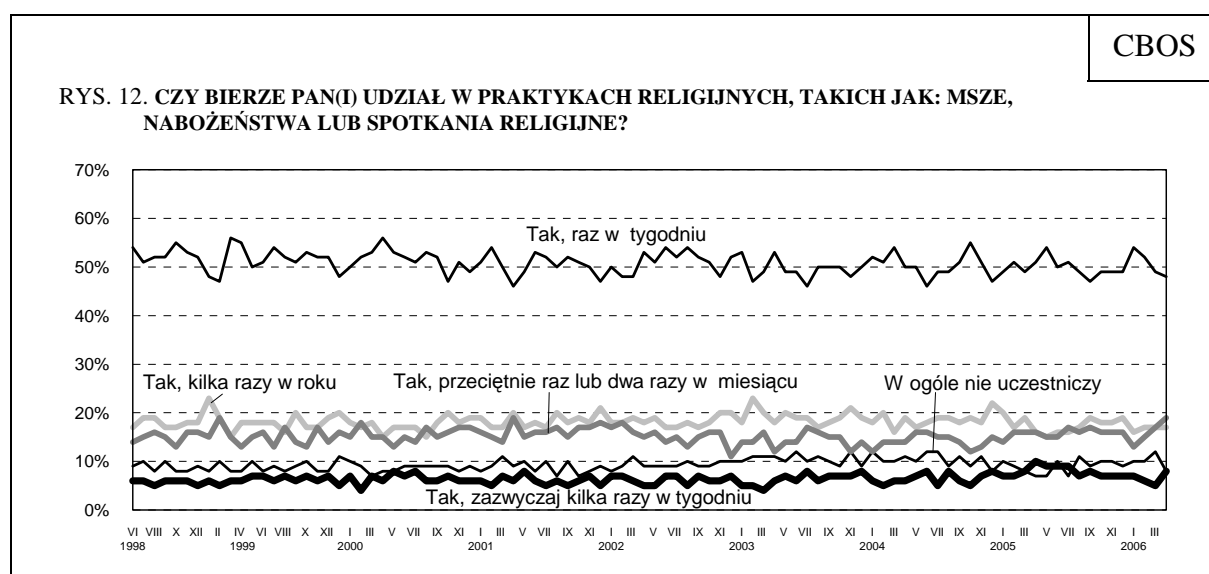
RYS. 11. CZY BIERZE PAN(I) UDZIAŁ W PRAKTYKACH RELIGIJNYCH, TAKICH JAK: MSZE, NABOŻEŃSTWA LUB SPOTKANIA RELIGIJNE?



Charakterystyczne dla religijności polskiego społeczeństwa jest także trwałe przywiązanie do praktyk religijnych. Autodeklaracje dotyczące uczestnictwa w praktykach religijnych (mszach św., nabożeństwach, spotkaniach religijnych) są stabilne, niemal nie

zmieniły się w ciągu ostatnich dwudziestu lat. Ponad połowa ankietowanych (56%) bierze w nich udział co najmniej raz w tygodniu, jedna piąta (19%) praktykuje raz lub dwa razy w miesiącu i niemal równie liczna grupa (17%) czyni to sporadycznie, tzn. kilka razy w roku. Ośmiu na stu respondentów (8%) przyznaje, że w ogóle nie uczestniczy w życiu religijnym Kościoła.

Deklarowany poziom praktyk religijnych jest obecnie niższy niż w maju 2005 roku (odsetek praktykujących co najmniej raz w tygodniu zmalał o 7 punktów), kiedy w związku ze śmiercią Jana Pawła II uczestnictwo Polaków w życiu religijnym Kościoła się ożywiło, nie odbiega jednak od notowanego za życia papieża oraz w ostatnich dziesięciu miesiącach.

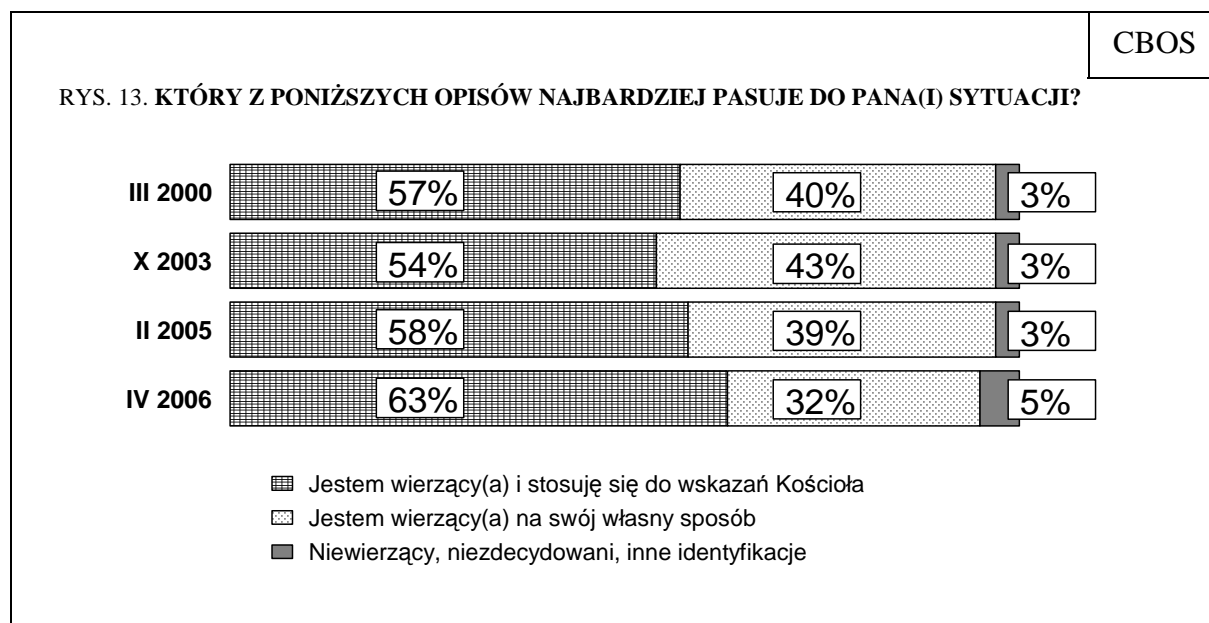


Religijność Polaków pozostaje pod silnym wpływem splotu historycznych i kulturowych czynników specyficznych dla naszego kraju. Kształtują ją też regionalne tradycje i charakter lokalnej społeczności, a także osobiste doświadczenia ludzi związane z płcią i wiekiem oraz wykształceniem⁸. Wiele z tych uwarunkowań odnotowujemy także w analizowanych wynikach. Uczestnictwo w praktykach religijnych jest silnie zróżnicowane społecznie (zob. tabele aneksowe). Zależy zarówno od płci (kobiety są bardziej religijne niż mężczyźni), wieku (bardziej religijne są osoby starsze, które ukończyły 54 lata), wykształcenia (religijności sprzyja wykształcenie niższe, tzn. podstawowe i zasadnicze

⁸ Zob. komunikaty CBOS: „Religijność Polaków na przełomie wieków”, kwiecień 2001 oraz „Czy Polacy spełniają oczekiwania papieża?”, październik 2003 (oprac. B. Wciórka).

zawodowe), jak i od wielkości oraz charakteru miejsca zamieszkania (bardziej religijni są mieszkańcy wsi, szczególnie rolnicy, oraz badani żyjący w małych miastach). Sprzyjają mu także prawicowe poglądy polityczne. Natomiast do najmniej zaangażowanych w życie religijne Kościoła należą badani o lewicowych poglądach politycznych, mieszkańcy wielkich miast (ponadpółmilionowych) oraz - co należy podkreślić - ludzie młodzi (w wieku od 18 do 34 lat), również uczniowie i studenci.

Szczególną cechą polskiej religijności jest więź łącząca Polaków z Kościołem katolickim. Świadczy o niej nie tylko wysoki poziom praktyk religijnych, ale także silna religijna identyfikacja z Kościołem. Warto w tym miejscu przypomnieć, że w Polsce Kościół niezmiennie zalicza się do instytucji największego zaufania społecznego - zaufaniem darzy go zdecydowana większość Polaków (81% wskazań w styczniu 2006)⁹. Natomiast w wymiarze religijnym identyfikuje się z Kościołem obecnie prawie dwie trzecie Polaków, o czym świadczy wybór samookreślenia „jestem wierzący(a) i stosuję się do wskazań Kościoła” (63%). Zaledwie co trzeci Polak (32%) przyznaje, że wierzy na swój własny sposób, podkreślając bardziej prywatny charakter swojej wiary, jej niezależność od Kościoła. Nieliczni badani mają trudności z samookreśleniem (2%), uznają się za niewierzących (2%) lub określają swoją sytuację w inny sposób (1%).



⁹ Zob. komunikat CBOS „Zaufanie w sferze prywatnej i publicznej a społeczeństwo obywatelskie”, luty 2006 (oprac. B. Wciórka).

Z perspektywy ostatnich pięciu lat wyraźnie widać, że po śmierci Jana Pawła II wyraźnie umocniła się więź Polaków z Kościołem - przybyło osób, które identyfikują się z nim w wymiarze religijnym (deklarują, że są wierzący i stosują się do jego wskazań), ubyło zaś tych, którzy nie czują związani z Kościołem. Obecnie więź ta zasadniczo utrzymuje się na poziomie odnotowanym w maju 2005 roku i jest silniejsza niż za życia papieża.

Tabela 2

Który z poniższych opisów najbardziej pasuje do Pana(i) sytuacji?	Wskazania respondentów według terminów badań				
	III 2000	X 2003	II 2005	V 2005	IV 2006
	w procentach				
Jestem wierzący(a) i stosuję się do wskazań Kościoła	56,7	53,9	57,6	65,9	62,9
Jestem wierzący(a) na swój własny sposób	39,6	42,8	39,0	31,5	31,8
Nie mogę powiedzieć, czy jestem wierzący(a) czy też nie	1,3	1,0	0,6	0,8	1,7
Nie jestem wierzący(a) i nie interesuję się tymi sprawami	0,7	0,6	1,0	0,4	1,7
Jestem niewierzący(a), ponieważ nauki Kościołów są błędne	0,4	0,6	0,4	0,1	0,8
Inne	0,5	0,7	1,2	1,1	1,0
Trudno powiedzieć	0,8	0,4	0,1	0,1	0,1

Przestrzeganie w życiu zasad wiary i norm głoszonych przez Kościół jest silnie związane z uczestnictwem w praktykach religijnych. Niemal wszyscy badani praktykujący kilka razy w tygodniu deklarują, że są wierzący i stosują się do nauczania Kościoła. Natomiast wśród praktykujących raz w tygodniu cztery piąte identyfikuje się z Kościołem, jedna szósta zaś deklaruje, że wierzy na swój własny sposób. Z połączenia odpowiedzi obu tych grup wynika, że **zdecydowana większość katolików, którzy uczestniczą w praktykach religijnych co najmniej raz w tygodniu, stara się żyć zgodnie ze wskazaniami Kościoła (84%) i tylko nieco ponad jedna siódma z nich (15%) podkreśla niezależność swojej wiary od Kościoła.** Wyraźnie widać też, że im mniejsze zaangażowanie w praktyki religijne, tym rzadziej badani deklarują swoją więź z Kościołem, tym częściej zaś wierzą na swój własny sposób. Osoby podkreślające subiektywny, prywatny charakter swojej wiary przeważają liczebnie wśród niepraktykujących oraz sporadycznie uczestniczących w praktykach religijnych. Należy jednak podkreślić, że nawet niepraktykujący przyznają się do więzi z Kościołem (9% deklaruje, że stosuje się do jego wskazań).

Tabela 3

Udział w praktykach religijnych	Który z poniższych opisów najbardziej pasuje do Pana(i) sytuacji?*					
	Jestem wierzący(a) i stosuję się do wskazań Kościoła	Jestem wierzący(a) na swój własny sposób	Nie mogę powiedzieć, czy jestem wierzący(a) czy też nie	Nie jestem wierzący(a) i nie interesuję się tymi sprawami	Jestem niewierzący(a), ponieważ nauki Kościołów są błędne	Inne
	w procentach					
Kilka razy w tygodniu	95	1	0	0	0	4
Raz w tygodniu	82	17	0	0	0	1
1-2 razy w miesiącu	61	38	1	0	0	0
Kilka razy w roku	24	71	5	0	0	0
W ogóle w nich nie uczestniczy	9	51	8	19	9	4

* W tabeli pominięto odpowiedzi „trudno powiedzieć”

Omawiane identyfikacje są zróżnicowane społecznie podobnie jak uczestnictwo w praktykach religijnych (zob. tabele aneksowe). W większości grup społeczno-demograficznych przeważają liczebnie osoby wierzące i przestrzegające w życiu zasad wiary oraz norm głoszonych przez Kościół. Wyjątek stanowią głównie badani niepraktykujący, praktykujący sporadycznie oraz deklarujący lewicowe poglądy polityczne - wśród nich przeważają wierzący na swój własny sposób.

Więź z Kościołem najczęściej podkreślają ludzie najbardziej religijni, praktykujący co najmniej raz w tygodniu, najstarsi - w wieku powyżej 64 lat, emeryci, rolnicy, mieszkańcy wsi, badani z podstawowym wykształceniem, identyfikujący się z prawicą oraz kobiety. Natomiast im mniejsze zaangażowanie w praktyki religijne, bardziej lewicowe identyfikacje polityczne, a także im większe miejsce zamieszkania, wyższe wykształcenie i młodszy wiek badanych, tym częstsze deklaracje o wierze na swój własny sposób. Niezależność swojej wiary od Kościoła, jej prywatność najczęściej podkreślają badani praktykujących zaledwie kilka razy w roku oraz w ogóle niepraktykujący, o lewicowych poglądach politycznych, a także mający wysoką pozycję społeczno-zawodową, wyższe wykształcenie, mieszkańcy ponadstutysięcznych miast, mężczyźni i - co należy wyraźnie podkreślić - najmłodszy respondenci (w wieku od 18 do 24 lat), również uczniowie i studenci.



W ciągu roku, jaki upłynął od śmierci Jana Pawła II, Polacy zachowali o nim żywą pamięć - wspominali go, modlili się o jego beatyfikację oraz kierowali do niego modlitewne prośby o pomoc w różnych sprawach. Utrzymuje się także inny rodzaj duchowej więzi z Janem Pawłem II (choć jej przejawy są obecnie nieco słabsze niż bezpośrednio po jego śmierci): zdecydowana większość badanych twierdzi, że kieruje się w życiu jego wskazaniami oraz zna treści jego nauczania, a także jest przekonana, że świadectwo życia i nauczanie Ojca Świętego przyczyniły się do przemiany ich życia. Równie pozytywnie oceniany jest wpływ Jana Pawła II na życie większości Polaków.

Od maja 2005 roku na niemal niezmiennym poziomie utrzymały się także autoidentyfikacje badanych dotyczące wiary w Boga - niemal wszyscy uznają się za wierzących (choć nieco mniej osób podkreśla głębię swojej wiary). Nieco zmalała liczba ankietowanych regularnie praktykujących, nadal jednak ponad połowa deklaruje, że co najmniej raz w tygodniu uczestniczy w praktykach religijnych. Natomiast identyfikowanie się z Kościołem w wymiarze religijnym deklaruje prawie dwie trzecie badanych, o czym świadczy wybór samookreślenia „jestem wierzący(a) i stosuję się do wskazań Kościoła”. Zaledwie jedna trzecia ankietowanych przyznaje, że wierzy na swój własny sposób. Więż Polaków z Kościołem utrzymuje się więc na poziomie odnotowanym w maju 2005 roku i jest silniejsza niż za życia Jana Pawła II.

Opracowała
Bogna WCIÓRKA

A N E K S

Tabela 1. Minał rok od śmierci papieża Jana Pawła II. Czy w ostatnim roku **wspominał(a) Pan(i) Jana Pawła II, rozmawiał(a) o nim, czy raczej nie?**

(%)

	Bardzo często	Często	Czasami	Bardzo rzadko	Nigdy	Trudno powiedzieć	Liczba osób
Ogółem	27	38	28	5	2	0	1024
Płeć							
Mężczyźni	20	36	33	7	3	0	491
Kobiety	33	40	22	3	1	0	533
Wiek							
18-24 lat	16	35	38	9	1	0	155
25-34	21	35	34	7	3	0	186
35-44	15	40	36	6	3	0	172
45-54	28	44	22	4	1	0	208
55-64	37	37	19	3	4	1	119
65 lat i więcej	43	36	16	2	2	0	184
Miejsce zamieszkania							
Wieś	28	40	27	4	1	0	378
Miasto do 20 tys.	30	39	27	1	2	0	138
20-100 tys.	22	39	28	7	4	0	211
101-500 tys.	27	33	29	8	4	0	181
501 tys.i więcej mieszk.	25	38	28	6	3	1	116
Wykształcenie							
Podstawowe	36	38	21	3	2	0	293
Zasadnicze zawodowe	24	35	32	6	3	0	265
Średnie	22	42	27	6	2	0	354
Wyższe	23	33	37	5	1	1	111
Grupa społ.-zaw. pracujący							
Kadra kier., inteligencja	25	38	34	3	0	0	73
Prac.umysł.niż.szczębla	12	45	32	9	2	0	84
Pracownicy fiz.- umysł.	26	37	28	5	4	0	96
Robotnicy wykwalifikowani	18	42	33	7	1	0	88
Robotnicy niewykwalifik.	23	36	25	13	3	0	41
Rolnicy	22	34	43	0	2	0	54
Pracujący na własny rach.	21	34	35	7	3	0	28
Bierni zawodowo							
Renciści	34	38	19	2	5	2	84
Emeryci	42	36	16	4	3	0	226
Uczniowie i studenci	11	38	40	11	0	0	86
Bezrobotni	26	38	32	2	3	0	120
Gospodynie domowe i inni	28	48	17	5	2	0	44
Pracuje w:							
inst. państw., publicznej	19	48	28	3	3	0	130
spółce właścicieli							
prywatnych i państwa	19	40	33	6	2	0	78
sekt. pryw. poza rolnict.	23	34	32	10	2	0	208
prywatnym gosp. rolnym	23	34	42	0	2	0	54
Dochody na jedną osobę							
Do 300 zł	28	41	26	3	2	0	121
301-500	24	40	29	5	1	1	151
501-900	29	38	26	4	3	0	218
901-1200	19	42	30	6	3	0	82
Powyżej 1200 zł	22	44	24	6	4	0	74
Ocena własnych war. mater.							
Złe	31	36	24	6	2	1	284
Średnie	26	38	30	5	2	0	471
Dobre	23	41	28	5	3	0	269
Udział w prakt. religijnych							
Kilka razy w tygodniu	53	25	21	1	1	0	83
Raz w tygodniu	30	44	24	1	0	0	487
1-2 razy w miesiącu	25	40	29	6	0	0	194
Kilka razy w roku	15	33	39	9	4	0	173
W ogóle nie uczestniczy	12	23	29	20	15	1	87
Poglądy polityczne							
Lewica	15	39	27	12	5	1	144
Centrum	19	40	35	3	3	0	306
Prawica	36	41	20	2	1	0	329
Trudno powiedzieć	30	33	30	6	1	0	245

Tabela 2. Minał rok od śmierci papieża Jana Pawła II. Czy w ostatnim roku **modlił(a) się Pan(i) o beatyfikację Jana Pawła II** czy raczej nie?

(%)

	Bardzo często	Często	Czasami	Bardzo rzadko	Nigdy	Trudno powiedzieć	Liczba osób
Ogółem	19	26	26	6	22	1	1024
Płeć							
Mężczyźni	12	23	28	7	28	3	491
Kobiety	25	29	24	5	17	0	533
Wiek							
18-24 lat	8	27	26	6	32	1	155
25-34	11	22	32	5	26	4	186
35-44	12	19	33	6	30	0	172
45-54	19	28	25	8	18	2	208
55-64	24	33	17	6	18	1	119
65 lat i więcej	38	27	20	4	10	0	184
Miejsce zamieszkania							
Wieś	21	31	28	7	13	1	378
Miasto do 20 tys.	24	25	30	1	18	2	138
20-100 tys.	18	23	24	8	26	2	211
101-500 tys.	14	24	23	6	33	1	181
501 tys. i więcej mieszk.	15	18	22	6	35	3	116
Wykształcenie							
Podstawowe	31	30	19	7	12	1	293
Zasadnicze zawodowe	16	24	31	5	22	2	265
Średnie	14	26	28	6	26	1	354
Wyższe	9	17	28	7	36	2	111
Grupa społ.-zaw. pracujący							
Kadra kier., inteligencja	11	20	27	10	33	0	73
Prac. umysł. niż. szczebla	5	20	31	6	35	2	84
Pracownicy fiz. - umysł.	14	24	33	1	26	2	96
Robotnicy wykwalifikowani	11	23	33	12	19	2	88
Robotnicy niewykwalifik.	16	30	24	5	25	0	41
Rolnicy	20	27	37	5	9	1	54
Pracujący na własny rach.	10	30	23	5	31	0	28
Bierni zawodowo							
Renciści	26	27	20	8	15	4	84
Emeryci	34	29	20	4	12	0	226
Uczniowie i studenci	4	25	26	7	36	1	86
Bezrobotni	17	24	27	6	23	3	120
Gospodynie domowe i inni	30	33	14	3	19	0	44
Pracuje w:							
inst. państw., publicznej	11	27	29	4	27	1	130
spółce właścicieli							
prywatnych i państwa	9	17	31	12	30	1	78
sekt. pryw. poza rolnict.	13	21	32	6	26	2	208
prywatnym gosp. rolnym	19	27	36	5	11	3	54
Dochody na jedną osobę							
Do 300 zł	17	33	28	5	16	0	121
301-500	18	26	26	6	20	3	151
501-900	21	27	27	4	21	0	218
901-1200	19	15	29	4	31	2	82
Powyżej 1200 zł	14	23	24	5	33	0	74
Ocena własnych war. mater.							
Złe	22	27	24	5	20	2	284
Średnie	19	27	27	6	19	2	471
Dobre	16	22	26	6	29	1	269
Udział w prakt. religijnych							
Kilka razy w tygodniu	47	28	15	1	8	0	83
Raz w tygodniu	23	33	28	6	9	0	487
1-2 razy w miesiącu	15	25	36	6	15	3	194
Kilka razy w roku	5	15	22	7	47	4	173
W ogóle nie uczestniczy	6	5	10	3	74	2	87
Poglądy polityczne							
Lewica	9	17	22	8	41	3	144
Centrum	14	25	28	6	25	2	306
Prawica	24	31	26	6	12	1	329
Trudno powiedzieć	23	24	26	4	20	1	245

Tabela 3. Minał rok od śmierci papieża Jana Pawła II. Czy w ostatnim roku w modlitwie prosił(a) Pan(i) Jana Pawła II o pomoc w jakiejś konkretnej sprawie czy raczej nie?

(%)

	Bardzo często	Często	Czasami	Bardzo rzadko	Nigdy	Trudno powiedzieć	Liczba osób
Ogółem	11	18	21	8	41	2	1024
Płeć							
Mężczyźni	6	14	19	9	48	3	491
Kobiety	15	21	23	6	33	1	533
Wiek							
18-24 lat	5	16	25	9	44	1	155
25-34	5	15	22	13	43	3	186
35-44	11	15	15	5	52	2	172
45-54	10	17	28	5	37	2	208
55-64	13	20	19	11	36	1	119
65 lat i więcej	21	23	19	4	31	2	184
Miejsce zamieszkania							
Wieś	14	22	23	7	31	2	378
Miasto do 20 tys.	12	20	22	6	40	1	138
20-100 tys.	8	14	28	8	40	1	211
101-500 tys.	8	13	16	9	52	2	181
501 tys.i więcej mieszk.	9	12	11	7	58	3	116
Wykształcenie							
Podstawowe	19	21	23	9	25	3	293
Zasadnicze zawodowe	10	14	24	8	42	2	265
Średnie	7	20	20	5	46	2	354
Wyższe	4	8	14	10	61	3	111
Grupa społ.-zaw. pracujący							
Kadra kier., inteligencja	5	7	22	13	51	1	73
Prac.umysł.niż.szczebla	2	19	14	7	55	3	84
Pracownicy fiz.- umysł.	10	15	22	7	46	1	96
Robotnicy wykwalifikowani	6	12	33	7	41	1	88
Robotnicy niewykwalifik.	12	20	16	8	35	9	41
Rolnicy	19	14	27	9	30	1	54
Pracujący na własny rach.	3	16	20	3	50	8	28
Bierni zawodowo							
Renciści	17	22	14	7	37	2	84
Emeryci	18	20	20	6	33	2	226
Uczniowie i studenci	4	19	27	6	44	0	86
Bezrobotni	9	19	23	9	40	1	120
Gospodynie domowe i inni	14	22	21	10	31	2	44
Pracuje w:							
inst. państw., publicznej	3	13	25	9	47	4	130
spółce właścicieli							
prywatnych i państwa	7	15	14	9	54	1	78
sekt. pryw. poza rolnict.	8	14	24	6	46	3	208
prywatnym gosp. rolnym	18	18	24	8	31	1	54
Dochody na jedną osobę							
Do 300 zł	10	24	27	4	35	0	121
301-500	9	17	22	10	40	2	151
501-900	12	18	22	8	36	4	218
901-1200	11	12	21	7	48	0	82
Powyżej 1200 zł	4	11	18	9	56	0	74
Ocena własnych war. mater.							
Złe	15	17	22	5	38	3	284
Średnie	10	20	23	9	36	2	471
Dobre	8	14	19	7	51	1	269
Udział w prakt. religijnych							
Kilka razy w tygodniu	26	20	20	5	28	1	83
Raz w tygodniu	12	23	24	9	30	2	487
1-2 razy w miesiącu	9	19	26	9	34	3	194
Kilka razy w roku	4	6	17	7	63	3	173
W ogóle nie uczestniczy	6	3	8	0	81	3	87
Poglądy polityczne							
Lewica	6	8	20	6	58	2	144
Centrum	7	18	19	9	44	3	306
Prawica	15	20	23	9	33	0	329
Trudno powiedzieć	14	18	24	4	36	3	245

Tabela 4. Czy zaliczył(a)by Pan(i) siebie do ludzi, którzy znają treść nauczania Jana Pawła II, czy raczej nie? (%)

	Tak	Nie	Trudno powiedzieć	Liczba osób
Ogółem	72	24	4	1023
Płeć				
Mężczyźni	66	30	3	490
Kobiety	77	19	4	533
Wiek				
18-24 lat	64	34	2	155
25-34	75	20	5	186
35-44	62	34	4	172
45-54	75	23	2	208
55-64	73	24	3	119
65 lat i więcej	80	14	6	183
Miejsce zamieszkania				
Wieś	79	17	4	378
Miasto do 20 tys.	75	18	7	138
20-100 tys.	68	28	4	211
101-500 tys.	67	31	2	181
501 tys. i więcej mieszk.	59	38	4	115
Wykształcenie				
Podstawowe	76	20	5	292
Zasadnicze zawodowe	70	25	5	265
Średnie	72	25	2	354
Wyższe	64	31	5	111
Grupa społ.-zaw. pracujący				
Kadra kier., inteligencja	70	26	5	73
Prac. umysł. niż. szczebla	70	25	5	84
Pracownicy fiz. - umysł.	77	21	2	96
Robotnicy wykwalifikowani	64	33	3	88
Robotnicy niewykwalifik.	68	22	10	41
Rolnicy	80	14	6	54
Pracujący na własny rach.	62	35	3	28
Bierni zawodowo				
Renciści	79	20	1	84
Emeryci	77	18	5	225
Uczniowie i studenci	63	33	4	86
Bezrobotni	68	30	2	120
Gospodynie domowe i inni	69	28	3	44
Pracuje w:				
inst. państw., publicznej	73	23	4	130
spółce właścicieli				
prywatnych i państwa	69	28	4	78
sekt. pryw. poza rolnict.	67	28	5	208
prywatnym gosp. rolnym	82	15	4	54
Dochody na jedną osobę				
Do 300 zł	77	21	2	121
301-500	69	24	6	151
501-900	74	23	3	218
901-1200	73	23	4	81
Powyżej 1200 zł	62	35	2	74
Ocena własnych war. mater.				
Złe	71	24	5	284
Średnie	75	22	4	471
Dobre	68	29	3	268
Udział w prakt. religijnych				
Kilka razy w tygodniu	91	6	3	83
Raz w tygodniu	80	16	4	487
1-2 razy w miesiącu	77	21	2	194
Kilka razy w roku	46	46	7	173
W ogóle nie uczestniczy	43	55	2	86
Poglądy polityczne				
Lewica	58	40	2	143
Centrum	74	23	3	306
Prawica	78	18	3	329
Trudno powiedzieć	69	25	7	245

Tabela 5. Czy zaliczył(a)by Pan(i) siebie do ludzi, którzy kierują się w życiu wskazaniami Jana Pawła II, czy raczej nie? (%)

	Tak	Nie	Trudno powiedzieć	Liczba osób
Ogółem	78	18	4	1022
Płeć				
Mężczyźni	73	22	5	489
Kobiety	82	14	4	533
Wiek				
18-24 lat	67	27	6	155
25-34	77	19	5	186
35-44	72	23	5	172
45-54	82	14	4	208
55-64	81	15	4	119
65 lat i więcej	86	11	4	182
Miejsce zamieszkania				
Wieś	84	11	4	377
Miasto do 20 tys.	78	13	9	138
20-100 tys.	79	18	3	211
101-500 tys.	68	29	3	181
501 tys.i więcej mieszk.	68	27	5	115
Wykształcenie				
Podstawowe	79	17	4	291
Zasadnicze zawodowe	76	19	5	265
Średnie	78	18	3	354
Wyższe	75	17	7	111
Grupa społ.-zaw. pracujący				
Kadra kier.,inteligencja	78	18	4	73
Prac.umysł.niż.szczebła	74	19	6	84
Pracownicy fiz.- umysł.	79	18	3	96
Robotnicy wykwalifikowani	82	14	4	88
Robotnicy niewykwalifik.	64	34	2	41
Rolnicy	84	8	7	54
Pracujący na własny rach.	79	15	6	28
Bierni zawodowo				
Renciści	82	17	2	84
Emeryci	84	12	4	224
Uczniowie i studenci	66	26	8	86
Bezrobotni	71	24	5	120
Gospodynie domowe i inni	79	16	5	44
Pracuje w:				
inst. państw., publicznej	80	16	4	130
spółce właścicieli				
prywatnych i państwa	78	19	2	78
sekt. pryw. poza rolnict.	75	20	5	208
prywatnym gosp. rolnym	83	10	7	54
Dochody na jedną osobę				
Do 300 zł	80	17	3	121
301-500	81	16	3	151
501-900	82	14	3	217
901-1200	74	20	6	81
Powyżej 1200 zł	73	26	1	74
Ocena własnych war. mater.				
Złe	75	19	6	284
Średnie	80	15	5	470
Dobre	77	21	2	268
Udział w prakt. religijnych				
Kilka razy w tygodniu	92	7	1	82
Raz w tygodniu	89	8	3	487
1-2 razy w miesiącu	79	16	6	194
Kilka razy w roku	57	36	8	173
W ogóle nie uczestniczy	42	52	6	86
Poglądy polityczne				
Lewica	62	32	6	143
Centrum	77	19	4	306
Prawica	87	11	3	328
Trudno powiedzieć	75	18	7	245

Tabela 6. Jak Pan(i) uważa, czy świadectwo życia i nauczanie Jana Pawła II w jakimś stopniu przyczyniły się do przemiany Pana(i) życia czy raczej nie?

(%)

	Tak	Nie	Trudno powiedzieć	Liczba osób
Ogółem	67	28	5	1025
Płeć				
Mężczyźni	61	33	6	491
Kobiety	71	24	5	534
Wiek				
18-24 lat	66	30	5	156
25-34	65	29	5	186
35-44	57	35	8	172
45-54	68	28	4	208
55-64	70	26	4	119
65 lat i więcej	73	21	6	184
Miejsce zamieszkania				
Wieś	76	19	5	378
Miasto do 20 tys.	65	30	5	138
20-100 tys.	65	31	4	211
101-500 tys.	60	35	5	181
501 tys. i więcej mieszk.	50	41	9	117
Wykształcenie				
Podstawowe	73	21	6	293
Zasadnicze zawodowe	68	26	6	265
Średnie	63	33	5	355
Wyższe	57	39	4	111
Grupa społ.-zaw. pracujący				
Kadra kier., inteligencja	62	37	1	73
Prac. umysł. niż. szczebla	48	45	7	84
Pracownicy fiz.- umysł.	66	29	5	96
Robotnicy wykwalifikowani	69	24	7	88
Robotnicy niewykwalifik.	71	26	3	41
Rolnicy	75	17	8	54
Pracujący na własny rach.	67	21	12	28
Bierni zawodowo				
Renciści	74	23	3	84
Emeryci	71	23	5	226
Uczniowie i studenci	55	38	8	87
Bezrobotni	66	30	4	120
Gospodynie domowe i inni	80	17	3	44
Pracuje w:				
inst. państw., publicznej	63	31	6	130
spółce właścicieli				
prywatnych i państwa	61	32	7	78
sekt. pryw. poza rolnict.	63	32	5	208
prywatnym gosp. rolnym	74	21	5	54
Dochody na jedną osobę				
Do 300 zł	66	26	8	121
301-500	68	26	6	151
501-900	70	26	3	218
901-1200	58	41	2	82
Powyżej 1200 zł	56	38	6	74
Ocena własnych war. mater.				
Złe	66	28	6	284
Średnie	68	27	5	472
Dobre	64	31	4	269
Udział w prakt. religijnych				
Kilka razy w tygodniu	81	13	6	83
Raz w tygodniu	79	18	3	487
1-2 razy w miesiącu	69	25	6	194
Kilka razy w roku	45	48	8	173
W ogóle nie uczestniczy	23	69	8	88
Poglądy polityczne				
Lewica	39	55	6	145
Centrum	65	30	5	306
Prawica	76	19	5	329
Trudno powiedzieć	71	23	6	245

Tabela 7. Siła więzi łączącej Polaków z Janem Pawłem II. 1 - Nie deklarują żadnego z przejawów więzi; 2 - Deklarują jeden z przejawów więzi; 3 - Deklarują dwa przejawy więzi; 4 - Deklarują trzy przejawy więzi

(%)

	1	2	3	4	Liczba osób
Ogółem	14	11	21	54	1025
Płeć					
Mężczyźni	18	12	22	48	491
Kobiety	10	10	20	60	534
Wiek					
18-24 lat	19	16	16	49	156
25-34	13	13	18	56	186
35-44	20	12	24	44	172
45-54	10	10	23	56	208
55-64	12	9	23	56	119
65 lat i więcej	8	7	22	62	184
Miejsce zamieszkania					
Wieś	8	7	22	63	378
Miasto do 20 tys.	14	9	22	56	138
20-100 tys.	13	14	22	51	211
101-500 tys.	20	12	21	47	181
501 tys.i więcej mieszk.	21	22	18	39	117
Wykształcenie					
Podstawowe	14	7	17	62	293
Zasadnicze zawodowe	14	11	21	53	265
Średnie	14	11	23	53	355
Wyższe	11	23	26	41	111
Grupa społ.-zaw. pracujący					
Kadra kier., inteligencja	9	17	28	46	73
Prac.umysł.niż.szczebla	15	21	22	43	84
Pracownicy fiz.- umysł.	12	10	23	55	96
Robotnicy wykwalifikowani	12	14	23	52	88
Robotnicy niewykwalifik.	24	5	16	55	41
Rolnicy	11	5	18	66	54
Pracujący na własny rach.	13	9	37	42	28
Bierni zawodowo					
Renciści	11	7	20	62	84
Emeryci	11	7	21	60	226
Uczniowie i studenci	25	14	16	46	87
Bezrobotni	16	15	18	51	120
Gospodynie domowe i inni	12	8	18	61	44
Pracuje w:					
inst. państw., publicznej	10	14	25	51	130
spółce właścicieli	9	19	27	46	78
prywatnych i państwa	16	12	22	50	208
sekt. pryw. poza rolnict.	10	5	20	64	54
prywatnym gosp. rolnym					
Dochody na jedną osobę					
Do 300 zł	12	10	20	57	121
301-500	15	9	19	57	151
501-900	11	9	22	58	218
901-1200	17	10	27	46	82
Powyżej 1200 zł	15	17	28	39	74
Ocena własnych war. mater.					
Złe	15	11	19	54	284
Średnie	12	9	23	56	472
Dobre	14	14	21	51	269
Udział w prakt. religijnych					
Kilka razy w tygodniu	3	7	12	77	83
Raz w tygodniu	6	7	21	66	487
1-2 razy w miesiącu	10	10	25	55	194
Kilka razy w roku	29	23	21	28	173
W ogóle nie uczestniczy	45	19	22	14	88
Poglądy polityczne					
Lewica	26	20	25	29	145
Centrum	14	9	24	53	306
Prawica	6	10	21	63	329
Trudno powiedzieć	16	10	16	58	245

Tabela 8. Czy bierze Pan(i) udział w praktykach religijnych, takich jak: msze, nabożeństwa lub spotkania religijne?

(%)

	Kilka razy w tygodniu	Raz w tygodniu	1-2 razy w miesiącu	Kilka razy w roku	W ogóle nie uczestniczy	Liczba osób
Ogółem	8	48	19	17	9	1025
Płeć						
Mężczyźni	4	45	20	20	11	491
Kobiety	12	50	18	14	6	534
Wiek						
18-24 lat	3	44	23	22	9	156
25-34	4	42	24	21	9	186
35-44	5	49	17	18	11	172
45-54	5	50	21	18	7	208
55-64	14	47	15	17	6	119
65 lat i więcej	20	52	13	7	9	184
Miejsce zamieszkania						
Wieś	7	58	20	13	3	378
Miasto do 20 tys.	13	50	18	17	3	138
20-100 tys.	6	48	19	15	13	211
101-500 tys.	11	35	19	18	16	181
501 tys.i więcej mieszk.	7	31	19	29	14	117
Wykształcenie						
Podstawowe	13	47	20	14	6	293
Zasadnicze zawodowe	6	44	22	21	7	265
Średnie	6	52	17	14	11	355
Wyższe	8	40	16	22	14	111
Grupa społ.-zaw. pracujący						
Kadra kier., inteligencja	6	45	18	15	15	73
Prac.umysł.niż.szczebła	2	44	18	22	14	84
Pracownicy fiz.- umysł.	7	43	22	21	7	96
Robotnicy wykwalifikowani	6	55	19	16	5	88
Robotnicy niewykwalifik.	2	48	14	31	4	41
Rolnicy	0	67	18	11	4	54
Pracujący na własny rach.	0	35	31	29	6	28
Bierni zawodowo						
Renciści	8	46	20	16	10	84
Emeryci	20	51	12	10	7	226
Uczniowie i studenci	1	43	25	19	12	87
Bezrobotni	7	43	23	16	11	120
Gospodynie domowe i inni	9	41	21	25	4	44
Pracuje w:						
inst. państw., publicznej	6	55	15	13	10	130
spółce właścicieli						
prywatnych i państwa	4	43	19	27	6	78
sekt. pryw. poza rolnict.	3	44	22	22	9	208
prywatnym gosp. rolnym	0	66	20	8	6	54
Dochody na jedną osobę						
Do 300 zł	8	48	24	14	7	121
301-500	8	48	19	20	5	151
501-900	10	53	14	15	9	218
901-1200	6	49	13	22	9	82
Powyżej 1200 zł	12	45	11	16	16	74
Ocena własnych war. mater.						
Złe	10	40	18	23	9	284
Średnie	7	48	22	15	7	472
Dobre	8	54	14	14	11	269
Poglądy polityczne						
Lewica	2	33	21	21	23	145
Centrum	5	48	21	18	8	306
Prawica	13	56	13	15	2	329
Trudno powiedzieć	9	44	22	17	9	245

Tabela 9. Który z poniższych opisów najbardziej pasuje do Pana(i) sytuacji? 1 - Jestem wierzący(a) i stosuję się do wskazań Kościoła; 2 - Jestem wierzący(a) na swój własny sposób; 3 - Nie mogę powiedzieć, czy jestem wierzący(a), czy też nie; 4 - Nie jestem wierzący(a) i nie interesuję się tymi sprawami; 5 - Jestem niewierzący(a), ponieważ nauki Kościołów są błędne
6 - Inne

(%)

	1	2	3	4	5	6	Liczba osób
Ogółem	63	32	2	2	1	1	1025
Płeć							
Mężczyźni	54	40	2	2	1	1	491
Kobiety	71	25	1	1	1	1	534
Wiek							
18-24 lat	51	41	3	1	2	2	156
25-34	56	38	3	2	0	1	186
35-44	57	35	1	4	1	2	172
45-54	61	35	1	2	0	0	208
55-64	69	29	0	1	0	2	119
65 lat i więcej	85	12	1	1	1	1	184
Miejsce zamieszkania							
Wieś	76	22	1	0	0	0	378
Miasto do 20 tys.	66	30	2	0	0	1	138
20-100 tys.	56	37	1	3	1	2	211
101-500 tys.	51	40	3	2	2	1	181
501 tys. i więcej mieszk.	46	43	4	5	1	2	117
Wykształcenie							
Podstawowe	77	20	2	1	0	0	293
Zasadnicze zawodowe	60	36	2	1	1	1	265
Średnie	57	35	2	3	1	2	355
Wyższe	52	42	2	2	1	2	111
Grupa społ.-zaw. pracujący							
Kadra kier., inteligencja	53	42	1	3	0	2	73
Prac. umysł. niż. szczebla	48	45	2	3	1	1	84
Pracownicy fiz.- umysł.	61	32	2	3	0	2	96
Robotnicy wykwalifikowani	57	39	1	0	2	1	88
Robotnicy niewykwalifik.	63	37	0	0	0	0	41
Rolnicy	80	16	2	2	0	0	54
Pracujący na własny rach.	49	48	0	2	0	0	28
Bierni zawodowo							
Renciści	65	30	0	2	2	0	84
Emeryci	80	17	1	1	1	1	226
Uczniowie i studenci	48	43	3	1	3	2	87
Bezrobotni	58	34	5	3	0	0	120
Gospodynie domowe i inni	62	30	2	2	0	4	44
Pracuje w:							
inst. państw., publicznej	63	33	0	3	1	1	130
spółce właścicieli							
prywatnych i państwa	59	36	1	1	0	3	78
sekt. pryw. poza rolnict.	50	45	2	2	1	1	208
prywatnym gosp. rolnym	77	19	2	2	0	0	54
Dochody na jedną osobę							
Do 300 zł	70	27	0	3	0	1	121
301-500	58	37	3	1	1	1	151
501-900	68	28	1	1	2	0	218
901-1200	55	40	3	2	0	0	82
Powyżej 1200 zł	57	35	0	5	1	2	74
Ocena własnych war. mater.							
Złe	63	31	2	2	1	1	284
Średnie	65	31	2	1	1	1	472
Dobre	59	34	1	2	1	2	269
Udział w prakt. religijnych							
Kilka razy w tygodniu	95	1	0	0	0	4	83
Raz w tygodniu	82	17	0	0	0	1	487
1-2 razy w miesiącu	61	38	1	0	0	0	194
Kilka razy w roku	24	71	5	1	0	0	173
W ogóle nie uczestniczy	9	51	8	19	10	4	88
Poglądy polityczne							
Lewica	40	49	1	6	3	2	145
Centrum	58	36	2	2	0	1	306
Prawica	73	25	1	0	1	0	329
Trudno powiedzieć	69	26	3	1	1	1	245