



CENTRUM BADANIA OPINII SPOŁECZNEJ

SEKRETARIAT
OŚRODEK INFORMACJI

629 - 35 - 69, 628 - 37 - 04
693 - 46 - 92, 625 - 76 - 23

UL. ŻURAWIA 4A, SKR. PT.24
00 - 503 W A R S Z A W A
TELEFAX 629 - 40 - 89

INTERNET

<http://www.cbos.pl>

E-mail: sekretariat@cbos.pl

BS/85/2006

OCENY I PRZEWIDYWANIA SYTUACJI W KRAJU

KOMUNIKAT Z BADAŃ

WARSZAWA, MAJ 2006

PRZEDRUK I ROZPOWSZECHNIANIE MATERIAŁÓW CBOS W CAŁOŚCI LUB W CZĘŚCI ORAZ WYKORZYSTANIE DANYCH EMPIRYCZNYCH
JEST DOZWOLONE WYŁĄCZNIE Z PODANIEM ŹRÓDŁA



Znak jakości przyznany CBOS przez Organizację Firm Badania Opinii i Rynku
28 września 2005 roku

- Nastroje społeczne w maju niewiele się różnią od kwietniowych. Nadal negatywne oceny kierunku rozwoju sytuacji w kraju (60%, spadek o 2 punkty) wyraźnie przeważają nad pozytywnymi (27%, wzrost o 3 punkty). Nieco pogorszyły się przewidywania dotyczące rozwoju ogólnej sytuacji w kraju w ciągu najbliższego roku. Wprawdzie nie zmieniła się liczba optymistów (17%), ale ubyło badanych (o 3 punkty, do 46%) niespodziewających się żadnych zmian, przybyło zaś (o 3 punkty, do 25%) sądzących, że sytuacja w Polsce się pogorszy.
- Oceny sytuacji politycznej są niemal takie same jak przed miesiącem. Blisko trzy piąte ankietowanych (57%) uznaje ją za złą, ponad jedna czwarta (28%) określa jako przeciętną i zaledwie co czternasty (7%) wystawia oceny pozytywne. Przybyło jednak w tej kwestii pesymistów (o 6 punktów, do 25%) i minimalnie ubyło optymistów (o 2 punkty, do 15%). Zmniejszyła się też grupa osób nieoczekujących zmian (o 4 punkty, do 47%).
- Oceny sytuacji gospodarczej są minimalnie lepsze niż w kwietniu - wprawdzie nie zmieniła się liczba osób uznających ją za złą (41%), jednak przybyło opinii pozytywnych (o 3 punkty, do 17%). Nieco mniej badanych niż przed miesiącem (36%, spadek o 3 punkty) uważa, że stan gospodarki jest przeciętny. W przewidywaniach sytuacji gospodarczej wyraźnie spadła liczba respondentów twierdzących, że nic się nie zmieni (o 7 punktów, do 49%); minimalnie więcej jest optymistów (wzrost o 2 punkty, do 24%), ale także pesymistów (wzrost o 2 punkty, do 15%). Wyraźnie lepsze niż przed miesiącem są natomiast oceny i przewidywania dotyczące sytuacji w zakładach pracy.
- Podobne jak w kwietniu są opinie Polaków o tym, jak żyje się im i ich rodzinom: połowa badanych (50%, spadek o 3 punkty) uznaje poziom swego życia za przeciętny, ponad jedna czwarta (27%) wyraża zadowolenie, a nieco więcej niż co piąty (22%, wzrost o 2 punkty) ocenia go negatywnie. W przewidywaniach dotyczących ogólnych warunków życia nie zmienił się wprawdzie odsetek optymistów (19%), ale nieco wzrosła liczba pesymistów (o 4 punkty, do 15%). Mniej badanych niż przed miesiącem sądzi, że będzie im się żyło tak samo jak obecnie (spadek o 6 punktów, do 55%).

Powstanie koalicji większościowej nie wpłynęło na zmianę nastrojów społecznych - w maju¹ niewiele się różnią one od nie najlepszych nastrojów z kwietnia. Tylko w niektórych sprawach - w odniesieniu do bieżącej sytuacji gospodarczej czy kondycji zakładów pracy - obserwujemy pewną poprawę opinii. Nieco pogorszyły się natomiast przewidywania dotyczące rozwoju ogólnej sytuacji w kraju, wyraźnie zaś zwiększył się pesymizm w odniesieniu do dalszych zmian w życiu politycznym. Więcej osób niż przed miesiącem obawia się zmiany na gorsze ogólnych warunków życia.

OCENY

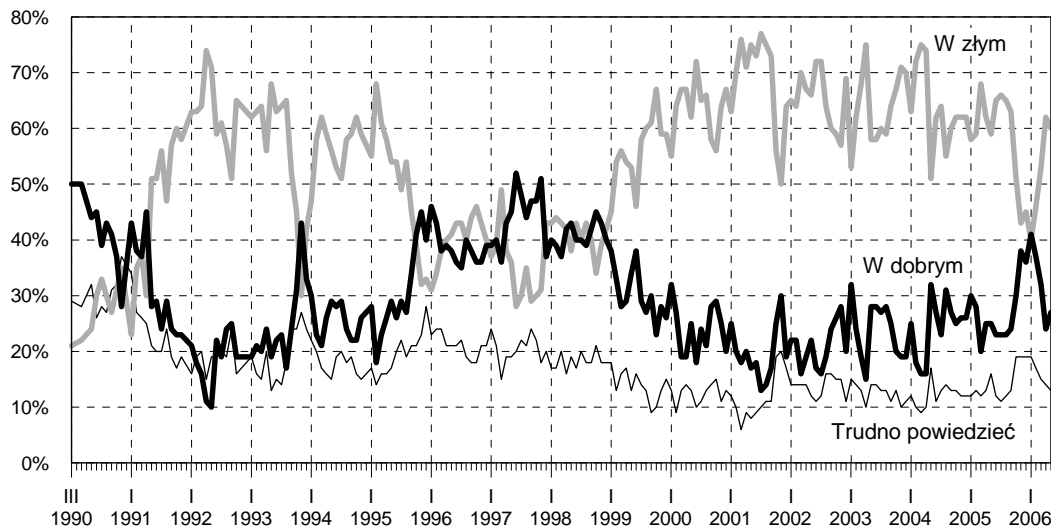
W porównaniu z sondażem kwietniowym oceny **ogólnej sytuacji w Polsce** niewiele się zmieniły. Nieznacznie zmalał - w granicach błędu statystycznego - krytycyzm w opiniach o kierunku rozwoju sytuacji w kraju (60%, spadek o 2 punkty), natomiast minimalnie przybyło ocen pozytywnych (o 3 punkty, do 27%). Trudno powiedzieć, czy oznacza to zahamowanie stopniowego pogarszania się ocen sytuacji ogólnej, obserwowanego w ostatnich trzech miesiącach. Oceny różnych szczegółowych aspektów sytuacji nie dają jednoznacznego obrazu.

Tabela 1

Czy, ogólnie rzecz biorąc, sytuacja w naszym kraju zmierza w dobrym czy też w złym kierunku?	Wskazania respondentów według terminów badań												
	V	VI	VII	VIII	IX	X	XI	XII	I	II	III	IV	V
	2005						2006						
	w procentach												
W dobrym	25	23	23	23	24	30	38	36	41	37	32	24	27
W złym	59	65	66	65	63	51	43	45	40	46	53	62	60
Trudno powiedzieć	16	12	11	12	13	19	19	19	19	17	15	14	13

¹ Badanie „Aktualne problemy i wydarzenia” (192) przeprowadzono w dniach 12-15 maja 2006 roku na liczącej 991 osób reprezentatywnej próbie losowej dorosłych mieszkańców Polski.

RYS. 1. CZY, OGÓLNIIE RZECZ BIORĄC, SYTUACJA W NASZYM KRAJU ZMIERZA W DOBRYM CZY TEŻ W ZŁYM KIERUNKU?



Opinie o ogólnej sytuacji w kraju są słabo społecznie zróżnicowane. Wyraźne różnice zależą od tego, jak badani oceniają warunki materialne własnych gospodarstw domowych - jeśli warunki te postrzegają jako złe, znacznie częściej oceniają negatywnie sytuację w kraju, a jeśli jako dobre - częściej pozytywnie. Pozytywnymi ocenami wyróżniają się przedstawiciele kadry kierowniczej i inteligencji oraz ankietowani z wyższym wykształceniem.

Najbardziej jednak na opinie w tej kwestii wpływają poglądy polityczne respondentów: im bliższe są one prawicowego bieguna skali, tym częściej współwystępują z ocenami dobrymi, a im bliższe lewicowego - z ocenami złymi.

W potencjalnych elektoratach najwięcej ocen pozytywnych notujemy wśród zwolenników PiS. Przeważają one także, choć w mniejszym stopniu, wśród sympatyków Samoobrony. W pozostałych elektoratach dominują oceny negatywne, zwłaszcza wśród wyborców SLD.

Tabela 2

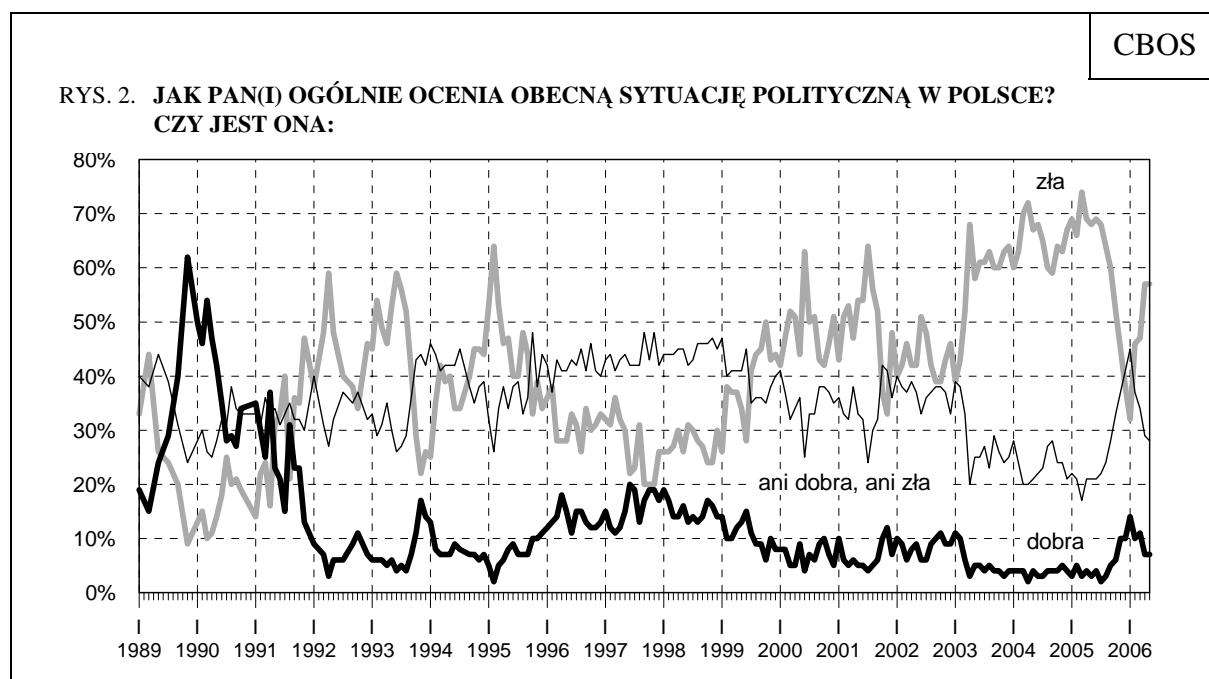
Potencjalne elektoraty*	Czy, ogólnie rzecz biorąc, sytuacja w naszym kraju zmierza w dobrym czy też w złym kierunku?		
	W dobrym	W złym	Trudno powiedzieć
	w procentach		
PiS	60	24	16
Samobrona	47	39	14
PO	26	64	10
SLD	10	73	17
Niezdecydowani, na kogo głosować	23	58	19
Niezamierzający głosować	17	69	14

* Wyodrębnione na podstawie deklaracji głosowania w potencjalnych wyborach parlamentarnych

Niemal takie same jak przed miesiącem są oceny **sytuacji politycznej**. Blisko trzy piąte ankieterowanych (57%) uznaje ją za złą, ponad jedna czwarta (28%) określa jako przeciętną i zaledwie co czternasty (7%) wystawia oceny pozytywne.

Tabela 3

Jak Pan(i) ogólnie ocenia obecną sytuację polityczną w Polsce? Czy jest ona:	Wskazania respondentów według terminów badań													
	V	VI	VII	VIII	IX	X	XI	XII	I	II	III	IV	V	
	2005							2006						
	w procentach													
- dobra	3	4	2	3	5	6	10	10	14	10	11	7	7	
- ani dobra, ani zła	21	21	22	24	28	33	37	41	45	37	34	29	28	
- zła	68	69	68	64	60	52	45	38	32	46	47	57	57	
Trudno powiedzieć	8	6	8	9	7	9	8	11	9	7	8	7	8	



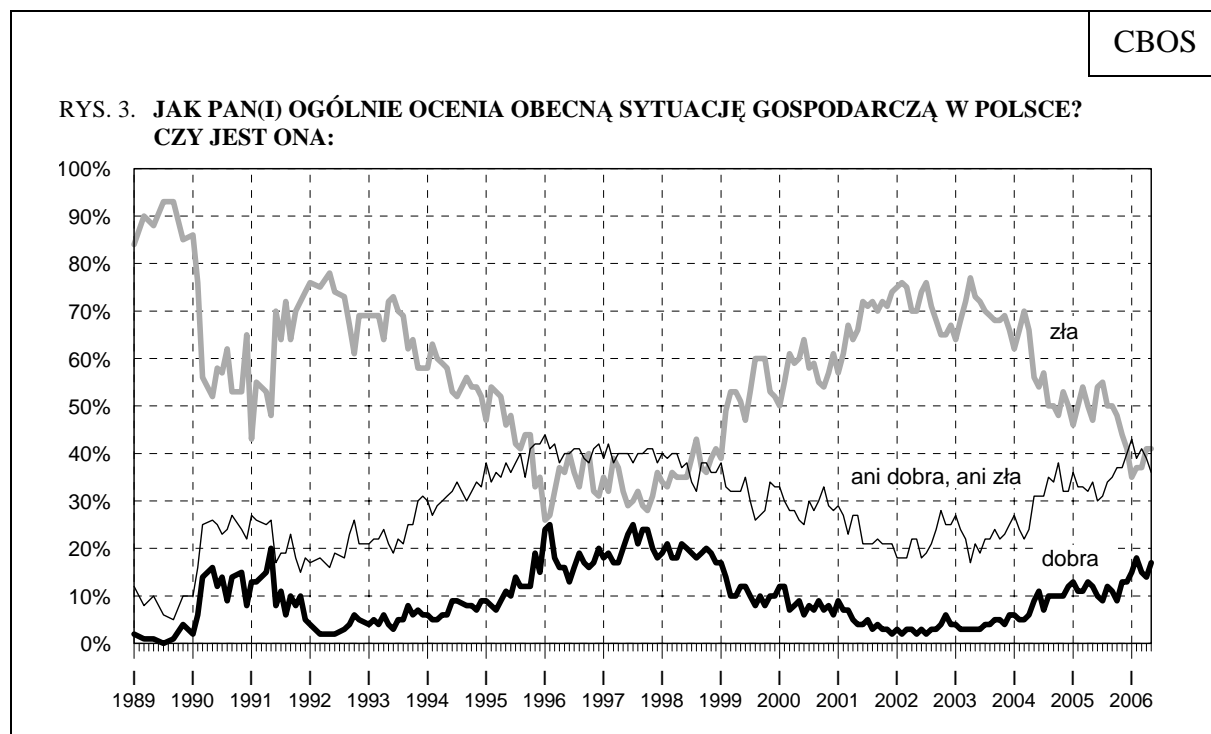
Pominięto „trudno powiedzieć”

Negatywne oceny są najczęstsze wśród osób najlepiej wykształconych, o najwyższych dochodach - zwłaszcza wśród przedstawicieli kadry kierowniczej i inteligencji. Poglądy polityczne ankietowanych wiążą się z ich ocenami sytuacji politycznej podobnie jak z opiniami o sytuacji ogólnej.

Opinie o **sytuacji gospodarczej** minimalnie się poprawiły - wprawdzie nie zmieniła się liczba osób uznających ją za złą (41%), jednak przybyło ocen pozytywnych (o 3 punkty, do 17%). Nieco mniej badanych niż przed miesiącem (36%, spadek o 3 punkty) uważa, że stan gospodarki jest przeciętny. Mimo dobrej sytuacji gospodarczej nie odnotowaliśmy jakiegóż wyraźnej zmiany w opiniach dotyczących tej kwestii.

Tabela 4

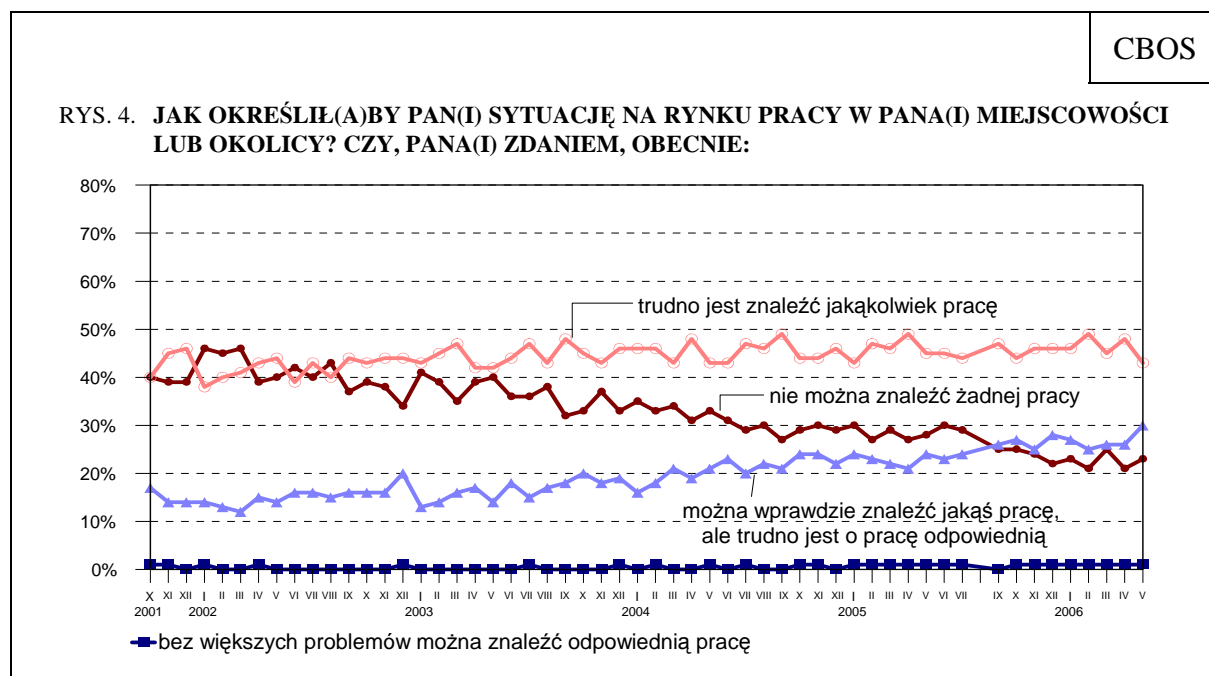
Jak Pan(i) ogólnie ocenia obecną sytuację gospodarczą w Polsce? Czy jest ona:	Wskazania respondentów według terminów badań												
	V	VI	VII	VIII	IX	X	XI	XII	I	II	III	IV	V
	2005								2006				
	w procentach												
- dobra	12	10	9	12	11	9	13	13	15	18	15	14	17
- ani dobra, ani zła	34	30	31	34	35	37	37	40	43	39	41	39	36
- zła	47	54	55	50	50	48	44	41	35	37	37	41	41
Trudno powiedzieć	7	6	5	4	4	6	6	6	7	6	7	6	6



Pominięto „trudno powiedzieć”

Opinie o sytuacji gospodarczej zależą przede wszystkim od wysokości dochodów na osobę w rodzinie i warunków materialnych, w jakich żyją ankietowani. Im lepsza sytuacja materialna, tym częstsze oceny pozytywne, a im gorsza - tym więcej opinii krytycznych. Również im wyższy poziom wykształcenia, tym częstsze oceny pozytywne. Najwięcej dobrych ocen notujemy wśród osób z wyższym wykształceniem. Pozytywne oceny wystawia też prawie co trzeci przedstawiciel kadry kierowniczej i inteligencji oraz pracujących na własny rachunek poza rolnictwem, ale w obu tych kategoriach nieco częstsze są oceny negatywne (zob. tabele aneksowe).

W opiniach o sytuacji panującej **na lokalnych rynkach pracy** nastąpiła poprawa - wprawdzie od dawna nie zmienia się odsetek osób uważających, że łatwo jest znaleźć odpowiednią pracę (1%), ale od kwietnia przybyło badanych sądzących, że choć trudno jest o pracę odpowiednią, jakieś zatrudnienie można znaleźć (wzrost o 4 punkty, do 30%). Zmalała liczba respondentów przekonanych, że są trudności z otrzymaniem jakiegokolwiek pracy (spadek o 5 punktów, do 43%). Nieznacznie tylko (o 2 punkty, do 23%) wzrósł odsetek osób twierdzących, że nie można znaleźć żadnej pracy.



Pominięto „trudno powiedzieć”

Tabela 5

Jak określił(a)by Pan(i) sytuację na rynku pracy w Pana(i) miejscowości lub okolicy? Czy, Pana(i) zdaniem, obecnie:	Wskazania respondentów według terminów badań							
	X	XI	XII	I	II	III	IV	V
	2005			2006				
	w procentach							
- bez większych problemów można znaleźć odpowiednią pracę	1	1	1	1	1	1	1	1
- można wprawdzie znaleźć jakąś pracę, ale trudno jest o pracę odpowiednią	27	25	28	27	25	26	26	30
- trudno jest znaleźć jakąkolwiek pracę	44	46	46	46	49	45	48	43
- nie można znaleźć żadnej pracy	25	25	22	23	21	25	21	23
Trudno powiedzieć	3	3	3	3	4	3	4	3

Im wyższe wykształcenie, a także im lepsza sytuacja materialna badanych, tym częstsze opinie, że jakąś pracę można znaleźć, choć niekoniecznie odpowiednią. Wyraźnie też widać, że im większe miejsce zamieszkania respondentów, tym więcej osób uważa, że są jakieś szanse w tym względzie. Pozytywnymi opiniami o rynku pracy wyróżniają się pracownicy umysłowi niższego szczebla, osoby pracujące na własny rachunek poza rolnictwem oraz przedstawiciele kadry kierowniczej i inteligencji (zob. tabele aneksowe).

Wyraźnie poprawiły się oceny **kondycji zakładów pracy respondentów**. O 6 punktów (do 47%) wzrosła liczba pracujących, którzy uważają, że sytuacja w ich miejscu pracy jest dobra. Blisko co trzeci pracujący (31%, spadek o 1 punkt) określa tę sytuację jako przeciętną, a tylko co piąty (20%, spadek o 5 punkt) wystawia swoim firmom negatywne oceny.

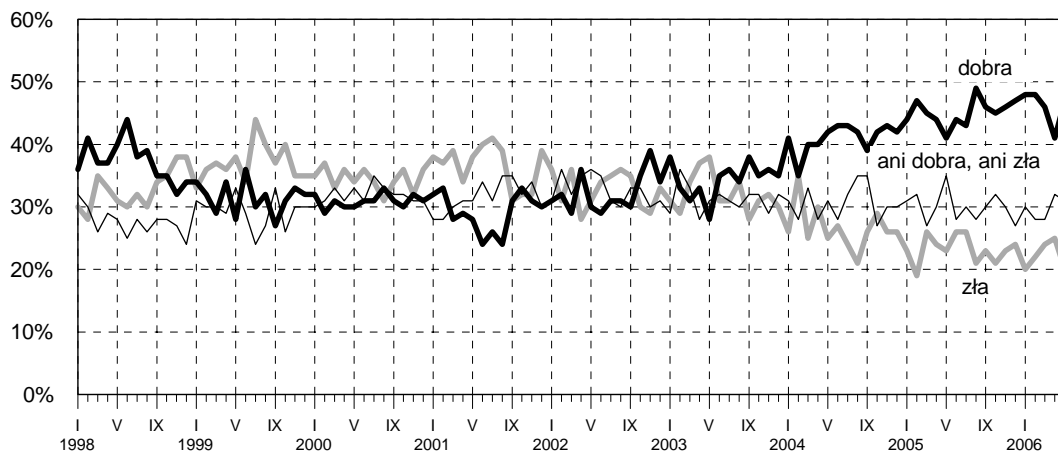
Poprawę ocen odnotowaliśmy wśród pracowników instytucji państwowych i publicznych oraz w grupie pracujących w sektorze prywatnym poza rolnictwem.

Tabela 6

Jak Pan(i) ogólnie ocenia obecną sytuację w Pana(i) zakładzie pracy? Czy jest ona:	Wskazania respondentów według terminów badań												
	V	VI	VII	VIII	IX	X	XI	XII	I	II	III	IV	V
	2005								2006				
	w procentach												
Respondenci aktywni zawodowo (ogółem)													
N=	470	467	461	436	475	458	472	459	449	456	488	471	457
- dobra	41	44	43	49	46	45	46	47	48	48	46	41	47
- ani dobra, ani zła	35	28	30	28	30	32	30	27	30	28	28	32	31
- zła	23	26	26	21	23	21	23	24	20	22	24	25	20
Trudno powiedzieć	1	2	1	2	1	2	1	2	2	2	1	2	2
Pracownicy instytucji państwowych i publicznych													
- dobra	45	54	49	56	48	50	53	51	56	58	54	50	57
- ani dobra, ani zła	37	21	25	24	30	27	26	27	25	29	28	27	27
- zła	18	22	25	19	22	22	20	21	17	13	19	23	14
Trudno powiedzieć	0	3	1	2	1	1	2	1	1	0	0	0	2
Pracujący w spółkach o własności prywatnej i państwowej													
- dobra	43	46	51	55	59	66	51	58	53	54	50	48	48
- ani dobra, ani zła	32	31	19	26	24	21	32	22	29	31	30	36	34
- zła	23	23	30	19	13	13	15	20	19	15	18	16	18
Trudno powiedzieć	2	0	0	0	4	0	2	0	0	0	3	0	0
Pracujący w sektorze prywatnym poza rolnictwem													
- dobra	46	43	42	55	51	44	51	52	52	49	47	44	51
- ani dobra, ani zła	34	31	38	30	33	37	29	26	27	26	25	35	30
- zła	17	24	19	15	15	16	20	20	19	22	25	19	16
Trudno powiedzieć	2	2	1	3	1	3	0	1	2	2	3	2	2
Pracujący w indywidualnych gospodarstwach rolnych													
- dobra	12	21	14	16	13	11	10	8	11	12	15	9	6
- ani dobra, ani zła	36	32	27	38	28	36	38	40	54	32	38	30	40
- zła	50	43	57	46	59	52	52	50	33	50	47	57	53
Trudno powiedzieć	2	4	2	0	0	1	0	2	2	6	0	5	2

CBOS

RYS. 5. JAK PAN(I) OGÓLNIIE OCENIA OBECNĄ SYTUACJĘ W PANA(I) ZAKŁADZIE PRACY? CZY JEST ONA:

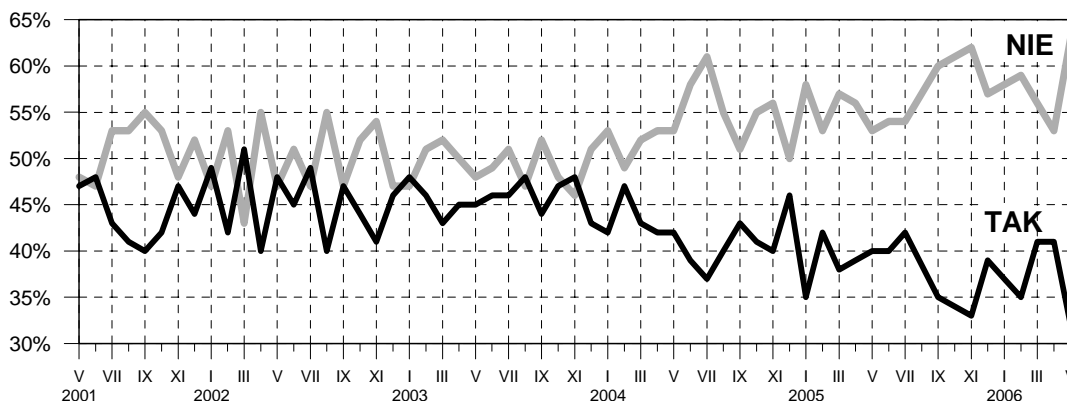


Pominięto „trudno powiedzieć”

Znacznie zmniejszyło się poczucie zagrożenia bezrobociem. Z możliwością utraty pracy liczy się niespełna jedna trzecia zatrudnionych (32%, spadek 9 punktów), a dwukrotnie więcej (63%, wzrost o 10 punktów) nie żywi takich obaw.

CBOS

RYS. 6. CZY LICZY SIĘ PAN(I) Z MOŻLIWOŚCIĄ UTRATY OBECNEJ PRACY (NP. ZWOLNIENIA, BANKRUCTWA, UPADKU, LIKWIDACJI ZAKŁADU, GOSPODARSTWA ITP.)?*



* Zsumowano odsetki odpowiedzi: „bardzo poważnie się z tym liczę” i „raczej się z tym liczę” (TAK) oraz „nie, to mało prawdopodobne” i „raczej nie” (NIE). Pominięto „trudno powiedzieć”

Uwaga: Pytanie zadawano respondentom mającym pracę, łącznie z rolnikami i osobami pomagającymi w prowadzeniu gospodarstwa rolnego, oraz pracującym na własny rachunek poza rolnictwem

Tabela 7

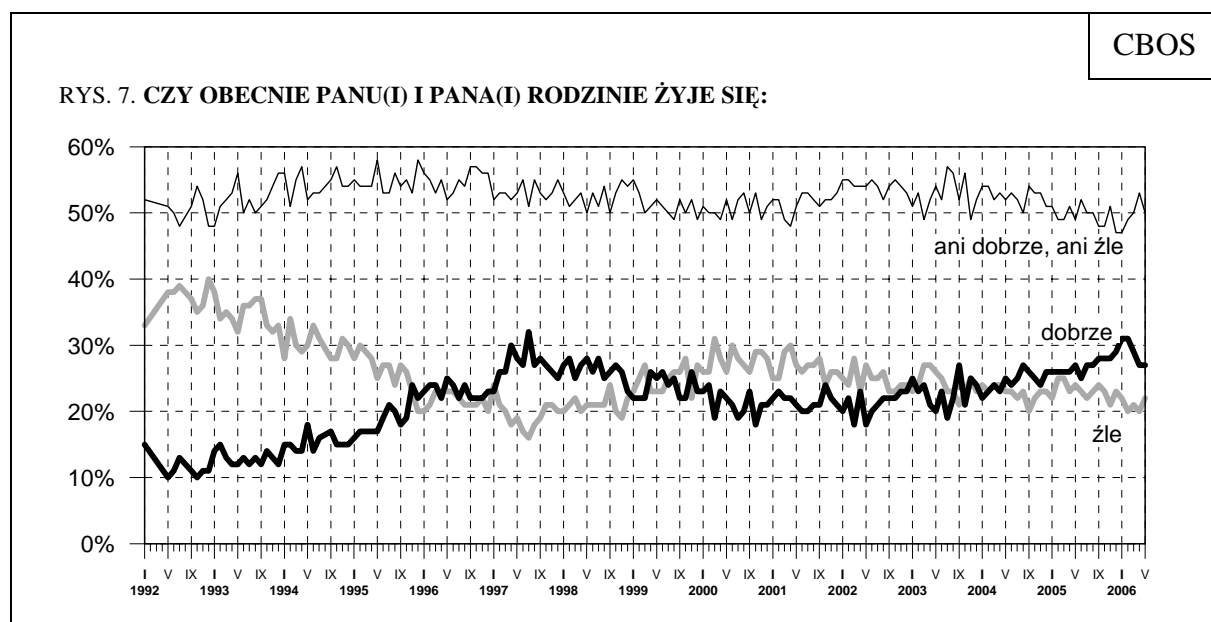
Czy liczy się Pan(i) z możliwością utraty obecnej pracy (np. zwolnienia, bankructwa, upadku, likwidacji zakładu, gospodarstwa itp.)?	Wskazania osób aktywnych zawodowo* według terminów badań																										
	IX '05 (N=478)			X '05 (N=457)			XI '05 (N=473)			XII '05 (N=457)			I '06 (N=450)			II '06 (N=460)			III '06 (N=489)			IV '06 (N=467)			V '06 (N=455)		
	w procentach																										
Bardzo poważnie się z tym liczę	11	35	10	34	11	33	10	39	14	37	10	35	12	41	14	41	7	32									
Raczej tak	24		24		22		29		23		25		29		27		25										
Raczej nie	31	60	28	61	30	62	30	57	29	58	30	59	27	56	32	53	33	63									
Nie, to mało prawdopodobne	29		33		32		27		29		29		29		21		30										
Trudno powiedzieć	5	5	5	5	5	5	4	4	5	5	6	6	3	3	6	6	5	5									

* Dotyczy osób zatrudnionych, także rolników oraz emerytów i rencistów pracujących w niepełnym wymiarze godzin

W porównaniu z sondażem kwietniowym opinie Polaków o tym, **jak obecnie żyje się im i ich rodzinom**, zmieniły się nieznacznie. Połowa badanych (50%, spadek o 3 punkty) uznaje poziom swego życia za przeciętny (ani dobry, ani zły), ponad jedna czwarta (27%) wyraża zadowolenie, a nieco więcej niż co piąty (22%, wzrost o 2 punkty) ocenia go negatywnie.

Tabela 8

Czy obecnie Panu(i) i Pana(i) rodzinie żyje się:	Wskazania respondentów według terminów badań												
	V	VI	VII	VIII	IX	X	XI	XII	I	II	III	IV	V
	2005						2006						
w procentach													
- dobrze	27	25	27	27	28	28	28	29	31	31	29	27	27
- ani dobrze, ani źle	49	52	50	50	48	48	51	47	47	49	50	53	50
- źle	24	23	22	23	24	23	21	23	22	20	21	20	22
Trudno powiedzieć	0	0	0	0	0	0	1	1	0	0	0	0	0



Pominięto „trudno powiedzieć”

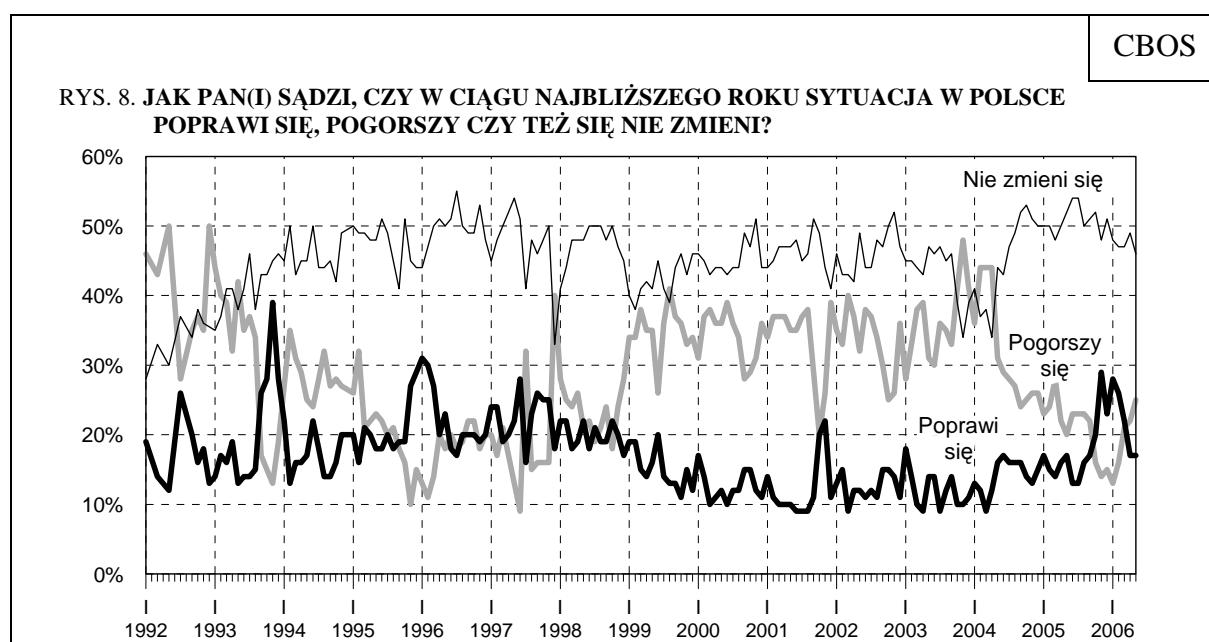
Opinie w tej sprawie zależą przede wszystkim od tego, jak badani oceniają warunki materialne własnego gospodarstwa domowego, a także od wysokości dochodów oraz poziomu wykształcenia (zob. tabele aneksowe). W grupach zawodowych zadowolone z poziomu życia wyrażają przede wszystkim przedstawiciele kadry kierowniczej i inteligencji oraz prywatni przedsiębiorcy, natomiast niezadowolone - głównie robotnicy niewykwalifikowani i rolnicy.

PRZEWIDYWANIA

W niewielkim stopniu pogorszyły się przewidywania dotyczące rozwoju **ogólnej sytuacji w kraju** w ciągu najbliższego roku. Wprawdzie nie zmieniła się liczba optymistów (17%), ale mniej badanych niż w kwietniu (46%, spadek o 3 punkty) nie spodziewa się żadnych zmian, a trochę więcej (25%, wzrost o 3 punkty) sądzi, że sytuacja w Polsce się pogorszy. Warto przy tym zauważyć, że odsetek pesymistów jest najwyższy od roku.

Tabela 9

Jak Pan(i) sądzi, czy w ciągu najbliższego roku sytuacja w Polsce poprawi się, pogorszy czy też się nie zmieni?	Wskazania respondentów według terminów badań												
	V	VI	VII	VIII	IX	X	XI	XII	I	II	III	IV	V
	2005								2006				
	w procentach												
Poprawi się	17	13	13	16	17	20	29	23	28	26	22	17	17
Nie zmieni się	52	54	54	50	51	52	48	51	48	47	47	49	46
Pogorszy się	20	23	23	23	22	16	14	15	13	16	21	22	25
Trudno powiedzieć	11	10	10	11	10	12	9	11	12	11	10	12	12



Pominięto „trudno powiedzieć”

Na opinie w tej sprawie najbardziej wpływają poglądy polityczne badanych oraz ich religijność, mierzona częstością praktyk. Prawicowość i religijność sprzyjają optymizmowi, natomiast lewicowość i nieuczestniczenie w praktykach wiążą się z pesymizmem. Inne czynniki mają mniejsze znaczenie. Najwięcej pesymistów jest wśród kadry kierowniczej i inteligencji, natomiast optymistów - wśród rolników.

W elektoratach największych partii politycznych do optymistów należą przede wszystkim zwolennicy PiS i Samoobrony, natomiast pesymiści dominują wśród sympatyków PO i SLD.

Tabela 10

Potencjalne elektoraty*	Jak Pan(i) sądzi, czy w ciągu najbliższego roku sytuacja w Polsce poprawi się, pogorszy czy też się nie zmieni?			
	Poprawi się	Nie zmieni się	Pogorszy się	Trudno powiedzieć
	w procentach			
PiS	48	32	8	13
Samoobrona	40	34	15	11
PO	13	53	31	4
SLD	11	41	41	8
Niezdecydowani, na kogo głosować	9	46	22	22
Niezamierzający głosować	9	48	29	14

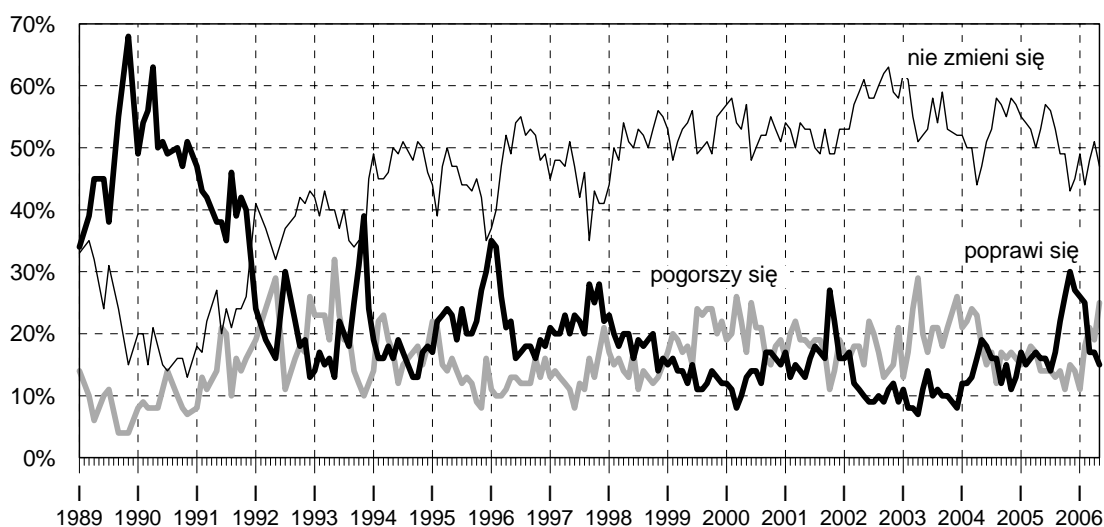
* Wyodrębnione na podstawie deklaracji głosowania w potencjalnych wyborach parlamentarnych

Od kwietnia przybyło respondentów przewidujących pogorszenie się w ciągu najbliższego roku **sytuacji politycznej** (o 6 punktów, do 25%). Nieco mniej badanych niż przed miesiącem spodziewa się poprawy tej sytuacji (15%, spadek o 2 punkty). Zmniejszyła się też grupa osób nieoczekujących zmian (o 4 punkty, do 47%).

Tabela 11

Czy, Pana(i) zdaniem, w ciągu najbliższego roku sytuacja polityczna w Polsce:	Wskazania respondentów według terminów badań													
	V	VI	VII	VIII	IX	X	XI	XII	I	II	III	IV	V	
	2005								2006					
	w procentach													
- poprawi się	16	16	14	17	22	26	30	27	26	25	17	17	15	
- nie zmieni się	53	57	56	53	49	49	43	45	49	44	48	51	47	
- pogorszy się	14	14	14	13	14	11	15	14	11	18	21	19	25	
Trudno powiedzieć	17	13	16	17	15	14	12	14	14	13	13	13	13	

RYS. 9. CZY, PANA(I) ZDANIEM, W CIĄGU NAJBLIŻSZEGO ROKU SYTUACJA POLITYCZNA W POLSCE:



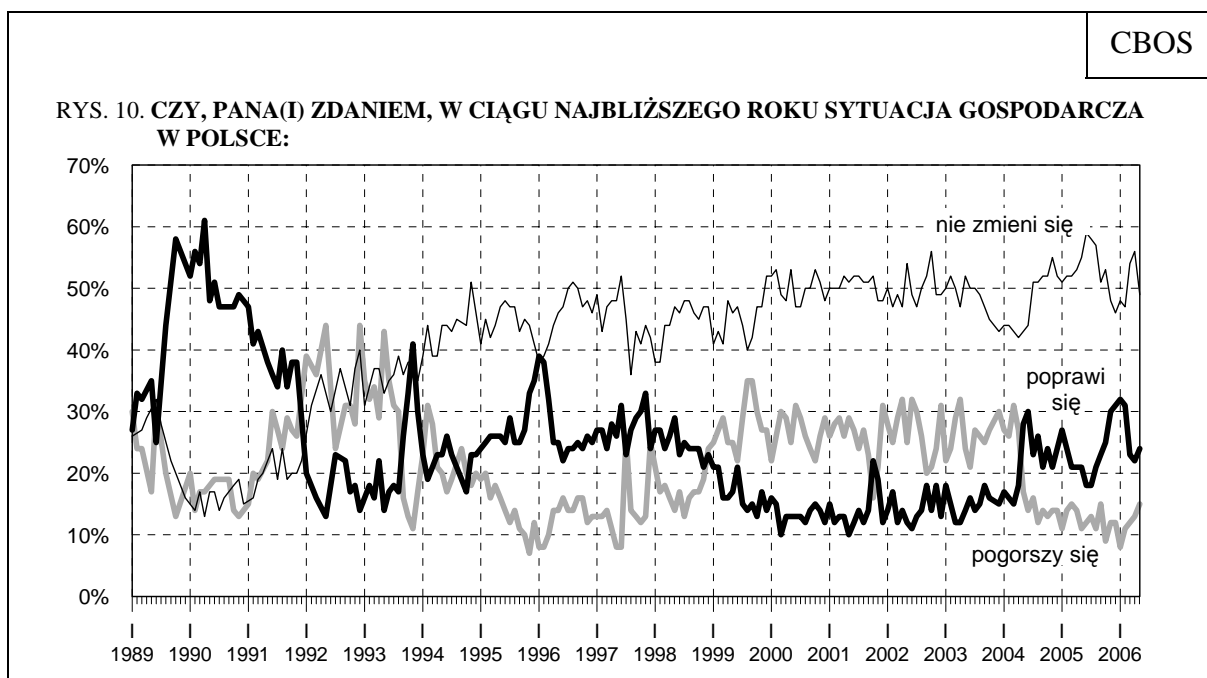
Pominięto „trudno powiedzieć”

Pogorszenie sytuacji politycznej przewidują najczęściej osoby z wyższym wykształceniem, przedstawiciele kadry kierowniczej i inteligencji, pracujący na własny rachunek poza rolnictwem, a ponadto badani deklarujący lewicowe poglądy polityczne (poglądy prawicowe sprzyjają oczekiwaniom poprawy).

W przewidywaniach dotyczących **sytuacji gospodarczej** wyraźnie spadła liczba badanych twierdzących, że w najbliższym roku nic się nie zmieni (o 7 punktów, do 49%). Pozostałe zmiany są w granicach błędu statystycznego: 2-punktowy wzrost liczby optymistów (do 24%) i taki sam wzrost liczby pesymistów (do 15%).

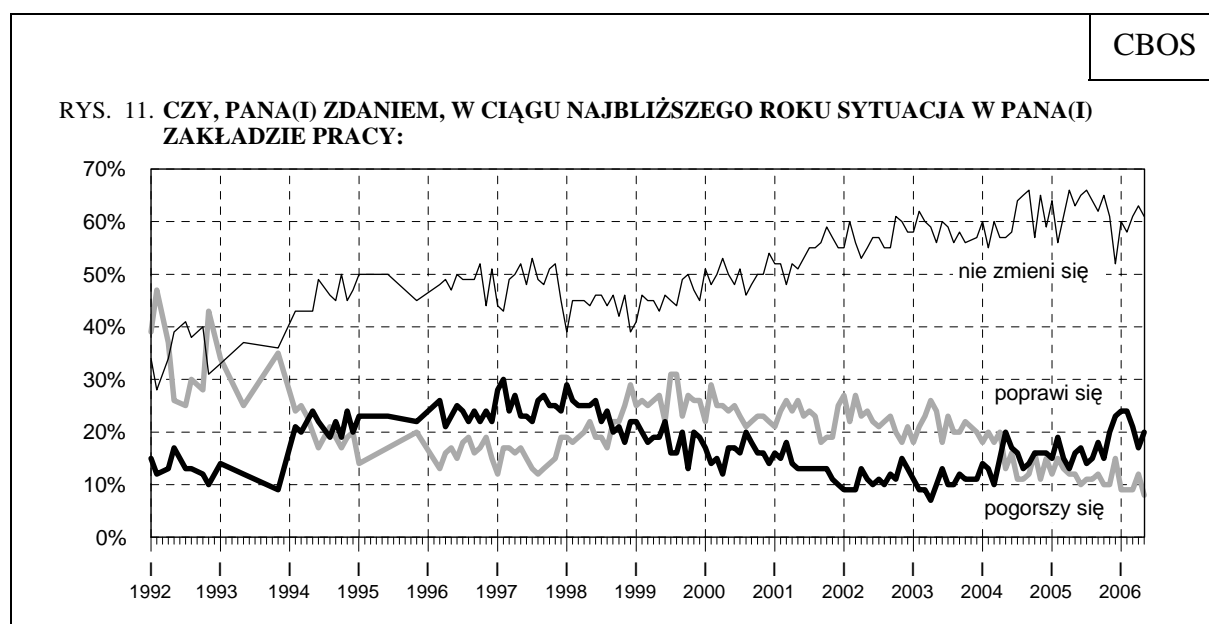
Tabela 12

Czy, Pana(i) zdaniem, w ciągu najbliższego roku sytuacja gospodarcza w Polsce:	Wskazania respondentów według terminów badań												
	V	VI	VII	VIII	IX	X	XI	XII	I	II	III	IV	V
	2005								2006				
	w procentach												
- poprawi się	21	18	18	21	23	25	30	31	32	31	23	22	24
- nie zmieni się	55	59	58	57	51	53	48	46	48	47	54	56	49
- pogorszy się	11	12	13	11	15	9	12	12	8	11	12	13	15
Trudno powiedzieć	13	11	11	11	11	13	10	12	11	11	11	9	12



Pominięto „trudno powiedzieć”

Lepsze niż przed miesiącem są przewidywania pracujących dotyczące kondycji ich **zakładów pracy** w najbliższym roku. Wzrósł odsetek osób spodziewających się poprawy sytuacji w ich zakładach (o 3 punkty, do 20%), zmalał zaś przewidujących pogorszenie (o 4 punkty, do 8%). Mniej pracujących niż w kwietniu nie oczekuje żadnych zmian (61%, spadek o 2 punkty). Krytycyzm zmalał wśród przedstawicieli prawie wszystkich sektorów gospodarki - z wyjątkiem rolników.



Pominięto „trudno powiedzieć”

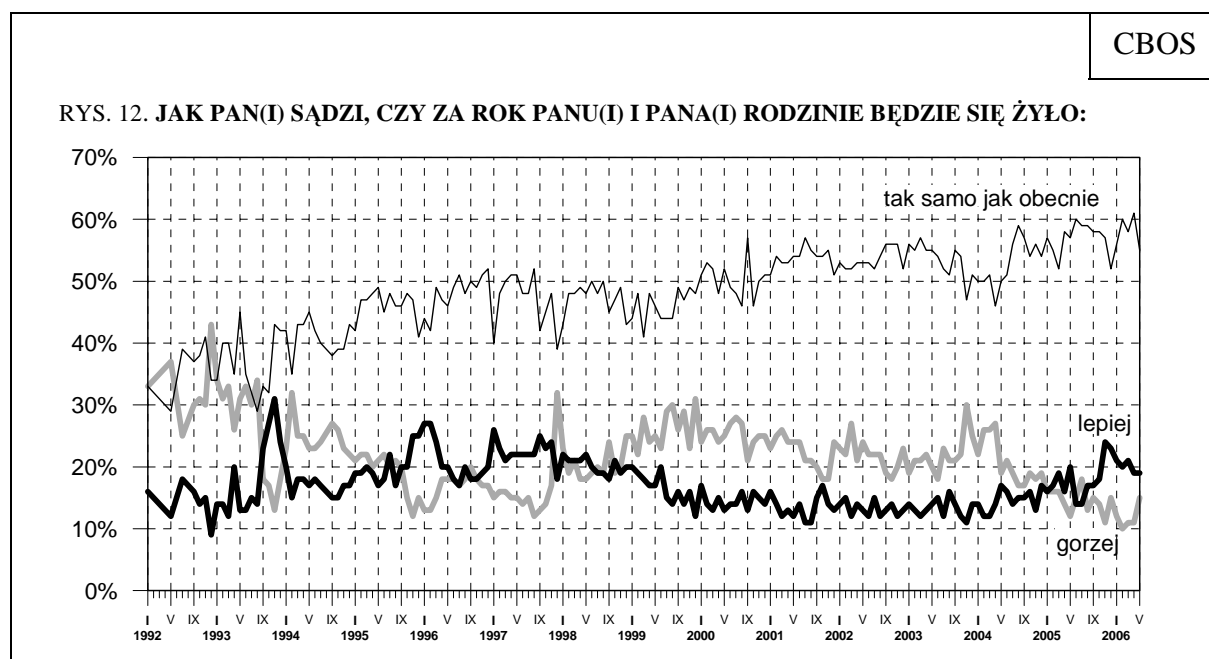
Tabela 13

Czy, Pana(i) zdaniem, w ciągu najbliższego roku sytuacja w Pana(i) zakładzie pracy:	Wskazania respondentów według terminów badań													
	V	VI	VII	VIII	IX	X	XI	XII	I	II	III	IV	V	
	2005								2006					
	w procentach													
Respondenci aktywni zawodowo (ogółem)														
N=	461	473	467	440	482	468	478	457	450	457	493	475	461	
- poprawi się	16	17	14	15	18	15	20	27	24	24	21	17	20	
- pozostanie bez zmian	63	65	66	64	62	65	61	54	60	58	61	63	61	
- pogorszy się	12	10	11	11	12	10	10	12	9	9	9	12	8	
Trudno powiedzieć	9	9	9	10	8	10	9	7	7	9	9	8	10	
Pracownicy instytucji państwowych i publicznych														
- poprawi się	11	13	11	9	12	14	18	22	21	27	15	10	15	
- pozostanie bez zmian	65	64	69	69	69	64	60	55	61	61	67	71	68	
- pogorszy się	15	14	13	12	11	15	13	13	12	6	9	12	8	
Trudno powiedzieć	8	8	7	9	8	7	9	10	6	6	8	7	9	
Pracujący w spółkach o własności prywatnej i państwowej														
- poprawi się	17	15	14	12	34	23	21	30	29	26	19	21	21	
- pozostanie bez zmian	56	67	66	67	53	56	60	49	60	47	65	55	65	
- pogorszy się	14	10	13	14	9	8	4	15	7	18	8	19	7	
Trudno powiedzieć	13	8	7	7	4	13	15	5	4	9	8	6	8	
Pracujący w sektorze prywatnym poza rolnictwem														
- poprawi się	21	22	18	20	19	16	21	31	29	24	23	23	27	
- pozostanie bez zmian	64	63	64	62	61	67	65	56	60	61	59	61	55	
- pogorszy się	6	6	7	7	10	7	9	8	7	7	9	9	7	
Trudno powiedzieć	9	10	10	11	9	10	6	5	5	8	9	8	11	
Pracujący w indywidualnych gospodarstwach rolnych														
- poprawi się	13	11	10	10	14	6	17	21	12	11	33	12	15	
- pozostanie bez zmian	63	70	62	66	53	68	56	56	59	53	45	72	60	
- pogorszy się	17	13	17	7	24	16	12	15	14	20	16	9	15	
Trudno powiedzieć	8	6	10	17	9	10	15	8	16	16	6	6	10	

W przewidywaniach dotyczących **ogólnych warunków życia** ankietowanych i ich rodzin nie zmienił się odsetek optymistów (19%), wzrosła zaś liczba pesymistów (o 4 punkty, do 15%). Mniej badanych niż przed miesiącem sądzi, że będzie im się żyło tak samo jak obecnie (spadek o 6 punktów, do 55%).

Tabela 14

Jak Pan(i) sądzi, czy za rok Panu(i) i Pana(i) rodzinie będzie się żyło:	Wskazania respondentów według terminów badań												
	V	VI	VII	VIII	IX	X	XI	XII	I	II	III	IV	V
	2005						2006						
	w procentach												
- lepiej	20	14	14	17	17	18	24	23	21	20	21	19	19
- tak samo	57	60	59	59	58	58	57	52	56	60	58	61	55
- gorzej	12	15	18	13	15	14	11	15	12	10	11	11	15
Trudno powiedzieć	11	11	9	11	10	10	8	10	12	10	10	9	11



Pominięto „trudno powiedzieć”



W połowie maja, już po uformowaniu się koalicji większościowej i po rekonstrukcji rządu, nastroje nie zmieniły się w sposób znaczący - są one prawie równie złe, jeśli chodzi o ocenę sytuacji bieżącej, jak w kwietniu. Niewielka poprawa dotyczy opinii w sprawach gospodarczych, w tym sytuacji na rynku pracy. Zmalało też poczucie zagrożenia bezrobociem. Pogorszyły się przewidywania dotyczącego tego, co będzie za rok - zwłaszcza w odniesieniu do sytuacji politycznej. Trudno więc mówić o zahamowaniu tendencji do pogarszania się ocen, jaką obserwowaliśmy w ostatnich miesiącach - sytuacja jest niejednoznaczna.

Opracował

Włodzimierz DERCZYŃSKI

A N E K S

Tabela 1. Czy, ogólnie rzecz biorąc, sytuacja w naszym kraju zmierza w dobrym czy też w złym kierunku?

	(%)			
	W dobrym	W złym	Trudno powiedzieć	Liczba osób
Ogółem	27	60	13	991
Płeć				
Mężczyźni	30	59	11	472
Kobiety	23	61	16	519
Wiek				
18-24 lat	21	70	9	146
25-34	29	57	14	182
35-44	27	59	14	166
45-54	27	64	9	179
55-64	26	60	14	140
65 lat i więcej	29	50	21	177
Miejsce zamieszkania				
Wies	29	51	20	366
Miasto do 20 tys.	25	65	10	135
20-100 tys.	23	67	10	201
101-500 tys.	25	64	11	172
501 tys. i więcej mieszk.	29	62	9	117
Wykształcenie				
Podstawowe	29	54	17	286
Zasadnicze zawodowe	26	60	15	254
Średnie	23	65	12	344
Wyższe	35	57	8	108
Grupa społ.-zaw. pracujący				
Kadra kier., inteligencja	34	61	5	65
Prac.umysł.niż.szczebła	25	56	18	94
Pracownicy fiz.- umysł.	31	61	7	91
Robotnicy wykwalifikowani	28	58	14	104
Robotnicy niewykwalifik.	27	68	6	37
Rolnicy	29	45	26	53
Pracujący na własny rach.	26	65	9	44
Pracuje w:				
inst. państw., publicznej	31	61	7	136
spółce właścicieli				
prywatnych i państwa	26	61	13	80
sekt. pryw. poza rolnict.	27	63	10	193
prywatnym gosp. rolnym	33	46	22	54
Dochody na jedną osobę				
Do 300 zł	20	69	11	115
301-500	30	57	13	147
501-900	31	53	17	213
901-1200	32	63	5	112
Powyżej 1200 zł	28	62	10	76
Ocena własnych war. mater.				
Złe	22	68	11	276
Średnie	28	57	16	464
Dobre	30	57	13	251
Udział w prakt. religijnych				
Kilka razy w tygodniu	41	49	11	72
Raz w tygodniu	28	56	16	477
1-2 razy w miesiącu	29	62	10	160
Kilka razy w roku	20	68	11	197
W ogóle nie uczestniczy	20	65	15	84
Poglądy polityczne				
Lewica	19	71	9	140
Centrum	24	69	6	267
Prawica	39	49	12	334
Trudno powiedzieć	16	58	26	249

Tabela 2. Jak Pan(i) ogólnie ocenia obecną **sytuację polityczną** w Polsce?
Czy jest ona:

(%)

	dobra	ani dobra, ani zła	zła	Trudno powiedzieć	Liczba osób
Ogółem	7	28	57	8	991
Płeć					
Meżczyźni	7	26	62	5	472
Kobiety	6	30	53	10	519
Wiek					
18-24 lat	2	29	63	5	146
25-34	4	30	61	5	182
35-44	6	26	63	5	166
45-54	11	21	60	8	179
55-64	6	36	49	9	140
65 lat i więcej	10	28	48	14	177
Miejsce zamieszkania					
Wieś	6	32	49	12	366
Miasto do 20 tys.	5	29	57	9	135
20-100 tys.	8	27	63	2	201
101-500 tys.	7	25	61	7	172
501 tys.i więcej mieszk.	9	21	69	2	117
Wykształcenie					
Podstawowe	9	26	49	16	286
Zasadnicze zawodowe	8	33	55	5	254
Średnie	5	28	62	5	344
Wyższe	4	23	71	2	108
Grupa społ.-zaw. pracujący					
Kadra kier.,inteligencja	6	9	82	3	65
Prac.umysł.niż.szczebła	5	35	57	3	94
Pracownicy fiz.- umysł.	12	24	58	7	91
Robotnicy wykwalifikowani	10	25	60	5	104
Robotnicy niewykwalifik.	2	29	55	13	37
Rolnicy	6	38	44	12	53
Pracujący na własny rach.	13	17	66	3	44
Pracuje w:					
inst. państw., publicznej	4	24	66	6	136
spółce właścicieli					
prywatnych i państwa	6	28	63	2	80
sekt. pryw. poza rolnict.	11	20	63	5	193
prywatnym gosp. rolnym	6	42	43	10	54
Dochody na jedną osobę					
Do 300 zł	3	29	61	7	115
301-500	8	34	49	8	147
501-900	9	30	52	9	213
901-1200	6	29	60	5	112
Powyżej 1200 zł	4	16	80	0	76
Ocena własnych war. mater.					
Złe	6	24	61	9	276
Średnie	5	32	56	7	464
Dobre	10	26	57	7	251
Udział w prakt. religijnych					
Kilka razy w tygodniu	8	36	41	14	72
Raz w tygodniu	8	32	53	8	477
1-2 razy w miesiącu	10	28	55	7	160
Kilka razy w roku	3	21	71	5	197
W ogóle nie uczestniczy	2	17	71	11	84
Poglądy polityczne					
Lewica	2	22	74	2	140
Centrum	5	29	63	3	267
Prawica	12	29	56	3	334
Trudno powiedzieć	4	30	45	22	249

Tabela 3. Jak Pan(i) ogólnie ocenia obecną **sytuację gospodarczą** w Polsce?
Czy jest ona:

(%)

	dobra	ani dobra, ani zła	zła	Trudno powiedzieć	Liczba osób
Ogółem	17	36	41	6	991
Płeć					
Mężczyźni	22	32	43	3	472
Kobiety	12	39	39	9	519
Wiek					
18-24 lat	20	42	33	5	146
25-34	19	40	36	5	182
35-44	21	30	44	4	166
45-54	17	30	47	6	179
55-64	10	42	42	6	140
65 lat i więcej	12	33	43	12	177
Miejsce zamieszkania					
Wieś	14	31	46	9	366
Miasto do 20 tys.	14	34	44	7	135
20-100 tys.	20	46	32	3	201
101-500 tys.	20	31	44	5	172
501 tys. i więcej mieszk.	17	44	34	4	117
Wykształcenie					
Podstawowe	11	37	41	11	286
Zasadnicze zawodowe	14	31	49	6	254
Średnie	18	38	40	4	344
Wyższe	35	36	26	3	108
Grupa społ.-zaw. pracujący					
Kadra kier., inteligencja	31	34	33	2	65
Prac. umysł. niż. szczebla	22	33	38	7	94
Pracownicy fiz.- umysł.	22	32	42	4	91
Robotnicy wykwalifikowani	24	35	38	3	104
Robotnicy niewykwalifik.	6	44	44	6	37
Rolnicy	10	37	44	9	53
Pracujący na własny rach.	31	30	36	3	44
Pracuje w:					
inst. państw., publicznej	20	33	43	4	136
spółce właścicieli					
prywatnych i państwa	19	43	34	4	80
sekt. pryw. poza rolnict.	28	32	37	3	193
prywatnym gosp. rolnym	10	38	45	7	54
Dochody na jedną osobę					
Do 300 zł	17	32	48	3	115
301-500	14	42	35	9	147
501-900	16	37	40	7	213
901-1200	23	34	40	3	112
Powyżej 1200 zł	36	34	29	1	76
Ocena własnych war. mater.					
Złe	11	29	53	7	276
Średnie	14	40	40	6	464
Dobre	29	36	30	5	251
Udział w prakt. religijnych					
Kilka razy w tygodniu	15	41	36	8	72
Raz w tygodniu	17	34	43	6	477
1-2 razy w miesiącu	19	33	41	7	160
Kilka razy w roku	14	43	39	4	197
W ogóle nie uczestniczy	17	30	40	13	84
Poglądy polityczne					
Lewica	14	43	40	2	140
Centrum	18	37	42	3	267
Prawica	23	38	37	3	334
Trudno powiedzieć	8	28	47	17	249

Tabela 4. Jak określił(a)by Pan(i) sytuację na rynku pracy w Pana(i) miejscowości lub w okolicy? Czy, Pana(i) zdaniem, obecnie: 1 - bez większych problemów można znaleźć odpowiednią pracę; 2 - można wprawdzie znaleźć jakąś pracę, ale trudno jest o pracę odpowiednią; 3 - trudno jest znaleźć jakąkolwiek pracę; 4 - nie można znaleźć żadnej pracy

(%)

	1	2	3	4	Trudno powiedzieć	Liczba osób
Ogółem	1	30	43	23	3	990
Płeć						
Mężczyźni	2	32	41	23	3	472
Kobiety	0	28	45	23	4	518
Wiek						
18-24 lat	1	37	43	17	2	145
25-34	2	35	41	21	1	182
35-44	1	36	46	14	3	166
45-54	1	30	42	25	1	179
55-64	1	25	42	30	3	140
65 lat i więcej	0	17	43	29	11	177
Miejsce zamieszkania						
Wieś	1	19	48	31	2	366
Miasto do 20 tys.	1	19	44	35	2	135
20-100 tys.	2	34	40	20	5	201
101-500 tys.	2	38	43	12	6	172
501 tys.i więcej mieszk.	0	61	32	3	5	116
Wykształcenie						
Podstawowe	0	18	45	32	5	286
Zasadnicze zawodowe	1	26	46	24	3	254
Średnie	2	39	40	17	2	342
Wyższe	1	41	39	11	7	108
Grupa społ.-zaw. pracujący						
Kadra kier., inteligencja	4	41	31	14	9	65
Prac.umysł.niż.szczebła	3	46	39	11	0	94
Pracownicy fiz.- umysł.	1	37	49	10	2	91
Robotnicy wykwalifikowani	0	34	51	14	1	104
Robotnicy niewykwalifik.	3	15	52	26	3	37
Rolnicy	2	14	58	26	0	53
Pracujący na własny rach.	2	45	34	13	6	44
Pracuje w:						
inst. państw., publicznej	1	37	44	13	5	136
spółce właścicieli						
prywatnych i państwa	3	38	43	17	0	80
sekt. pryw. poza rolnict.	3	44	41	10	2	193
prywatnym gosp. rolnym	2	12	61	25	0	54
Dochody na jedną osobę						
Do 300 zł	0	16	53	31	1	115
301-500	1	30	46	21	2	147
501-900	0	32	41	24	3	212
901-1200	2	36	41	14	7	112
Powyżej 1200 zł	4	54	30	6	6	76
Ocena własnych war. mater.						
Złe	0	20	43	34	3	276
Średnie	1	30	43	23	3	464
Dobre	2	41	43	10	5	250
Udział w prakt. religijnych						
Kilka razy w tygodniu	2	19	40	35	4	72
Raz w tygodniu	1	27	45	25	3	477
1-2 razy w miesiącu	2	31	47	16	4	158
Kilka razy w roku	1	37	42	18	3	197
W ogóle nie uczestniczy	1	39	32	23	5	84
Poglądy polityczne						
Lewica	2	38	42	15	4	140
Centrum	1	27	44	24	4	267
Prawica	1	36	44	16	3	333
Trudno powiedzieć	1	20	41	34	4	249

Tabela 5. Czy liczy się Pan(i) z możliwością utraty obecnej pracy (np. zwolnienia, bankructwa, upadku, likwidacji zakładu, gospodarstwa itp.)?

(%)

	Tak	Nie	Trudno powiedzieć	Liczba osób
Ogółem	32	63	5	455
Płeć				
Mężczyźni	35	60	5	261
Kobiety	28	66	5	194
Wiek				
18-24 lat	47	51	2	57
25-34	29	63	7	126
35-44	33	60	6	128
45-54	28	71	1	113
55-64	29	62	9	28
65 lat i więcej	17	83	0	3
Miejsce zamieszkania				
Wieś	30	64	5	157
Miasto do 20 tys.	44	50	6	61
20-100 tys.	25	68	7	93
101-500 tys.	32	65	3	82
501 tys. i więcej mieszk.	37	61	3	62
Wykształcenie				
Podstawowe	35	62	3	58
Zasadnicze zawodowe	39	57	5	129
Średnie	33	62	5	192
Wyższe	18	75	7	76
Grupa społ.-zaw. pracujący				
Kadra kier., inteligencja	16	81	3	61
Prac.umysł.niż.szczebła	35	60	5	91
Pracownicy fiz.- umysł.	35	58	7	79
Robotnicy wykwalifikowani	46	51	3	96
Robotnicy niewykwalifik.	43	52	5	26
Rolnicy	10	84	6	45
Pracujący na własny rach.	28	66	6	42
Pracuje w:				
inst. państw., publicznej	28	67	5	131
spółce właścicieli				
prywatnych i państwa	42	53	5	78
sekt. pryw. poza rolnict.	36	59	5	185
prywatnym gosp. rolnym	14	81	6	48
Dochody na jedną osobę				
Do 300 zł	43	53	4	44
301-500	28	70	2	66
501-900	42	52	6	93
901-1200	23	75	2	54
Powyżej 1200 zł	17	79	4	46
Ocena własnych war. mater.				
Złe	46	51	3	99
Średnie	33	61	6	198
Dobre	23	73	4	159
Udział w prakt. religijnych				
Kilka razy w tygodniu	53	47	0	17
Raz w tygodniu	30	65	6	221
1-2 razy w miesiącu	36	59	4	91
Kilka razy w roku	30	67	3	91
W ogóle nie uczestniczy	36	56	8	34
Poglądy polityczne				
Lewica	34	63	3	66
Centrum	34	65	1	139
Prawica	29	64	7	165
Trudno powiedzieć	36	56	8	85

Tabela 6. Czy obecnie Panu(i) i Pana(i) rodzinie żyje się:

(%)

	dobrze	ani dobrze, ani źle	źle	Trudno powiedzieć	Liczba osób
Ogółem	27	50	22	0	991
Płeć					
Mężczyźni	30	49	21	0	472
Kobiety	25	52	23	0	519
Wiek					
18-24 lat	47	43	9	1	146
25-34	37	50	13	0	182
35-44	31	50	19	0	166
45-54	25	47	27	0	179
55-64	11	54	36	0	140
65 lat i więcej	14	56	28	1	177
Miejsce zamieszkania					
Wieś	26	51	22	0	366
Miasto do 20 tys.	25	50	25	0	135
20-100 tys.	26	55	19	1	201
101-500 tys.	31	49	19	1	172
501 tys. i więcej mieszk.	33	41	26	0	117
Wykształcenie					
Podstawowe	12	53	35	0	286
Zasadnicze zawodowe	23	50	27	0	254
Średnie	36	50	13	1	344
Wyższe	52	43	5	0	108
Grupa społ.-zaw. pracujący					
Kadra kier., inteligencja	59	34	6	0	65
Prac.umysł.niż.szczebła	46	45	8	0	94
Pracownicy fiz.- umysł.	39	51	10	0	91
Robotnicy wykwalifikowani	23	58	18	0	104
Robotnicy niewykwalifik.	23	46	32	0	37
Rolnicy	24	52	24	0	53
Pracujący na własny rach.	46	44	9	0	44
Pracuje w:					
inst. państw., publicznej	41	48	11	0	136
spółce właścicieli					
prywatnych i państwa	38	50	11	0	80
sekt. pryw. poza rolnict.	41	47	12	0	193
prywatnym gosp. rolnym	22	55	23	0	54
Dochody na jedną osobę					
Do 300 zł	11	47	42	0	115
301-500	24	50	25	0	147
501-900	26	53	21	0	213
901-1200	36	53	10	1	112
Powyżej 1200 zł	53	39	8	0	76
Ocena własnych war. mater.					
Złe	8	30	62	0	276
Średnie	15	76	8	0	464
Dobre	71	25	3	1	251
Udział w prakt. religijnych					
Kilka razy w tygodniu	22	60	18	0	72
Raz w tygodniu	27	50	22	0	477
1-2 razy w miesiącu	30	51	20	0	160
Kilka razy w roku	26	49	25	0	197
W ogóle nie uczestniczy	32	44	23	1	84
Poglądy polityczne					
Lewica	32	51	16	0	140
Centrum	28	49	23	1	267
Prawica	32	49	19	0	334
Trudno powiedzieć	19	52	28	1	249

Tabela 7. Jak Pan(i) sądzi, czy w ciągu najbliższego roku sytuacja w Polsce poprawi się, pogorszy czy też się nie zmieni?

(%)

	Poprawi się	Nie zmieni się	Pogorszy się	Trudno powiedzieć	Liczba osób
Ogółem	17	46	25	11	991
Płeć					
Mężczyźni	18	46	27	10	472
Kobiety	16	47	24	13	519
Wiek					
18-24 lat	16	55	25	4	146
25-34	14	48	28	10	182
35-44	15	49	28	8	166
45-54	15	47	28	10	179
55-64	22	44	24	10	140
65 lat i więcej	20	36	19	25	177
Miejsce zamieszkania					
Wieś	20	45	21	15	366
Miasto do 20 tys.	15	48	25	11	135
20-100 tys.	14	49	28	9	201
101-500 tys.	14	45	32	10	172
501 tys. i więcej mieszk.	18	49	27	6	117
Wykształcenie					
Podstawowe	21	38	20	21	286
Zasadnicze zawodowe	16	48	27	9	254
Średnie	13	51	29	7	344
Wyższe	19	51	23	6	108
Grupa społ.-zaw. pracujący					
Kadra kier., inteligencja	14	43	38	4	65
Prac.umysł.niż.szczebła	15	59	17	9	94
Pracownicy fiz.- umysł.	18	46	27	9	91
Robotnicy wykwalifikowani	25	43	26	7	104
Robotnicy niewykwalifik.	24	50	19	7	37
Rolnicy	28	43	12	17	53
Pracujący na własny rach.	12	54	31	3	44
Pracuje w:					
inst. państw., publicznej	17	53	24	6	136
spółce właścicieli					
prywatnych i państwa	24	46	25	5	80
sekt. pryw. poza rolnict.	15	49	29	8	193
prywatnym gosp. rolnym	27	40	17	17	54
Dochody na jedną osobę					
Do 300 zł	16	47	23	14	115
301-500	18	50	22	9	147
501-900	20	44	23	13	213
901-1200	17	48	31	4	112
Powyżej 1200 zł	12	46	36	6	76
Ocena własnych war. mater.					
Złe	16	42	30	12	276
Średnie	16	48	22	14	464
Dobre	19	48	27	6	251
Udział w prakt. religijnych					
Kilka razy w tygodniu	32	32	16	20	72
Raz w tygodniu	19	50	20	12	477
1-2 razy w miesiącu	18	47	26	9	160
Kilka razy w roku	9	42	39	9	197
W ogóle nie uczestniczy	8	47	33	12	84
Poglądy polityczne					
Lewica	11	44	38	7	140
Centrum	12	51	30	7	267
Prawica	28	43	22	8	334
Trudno powiedzieć	10	48	18	24	249

Tabela 8. Czy, Pana(i) zdaniem, w ciągu najbliższego roku **sytuacja polityczna** w Polsce:

(%)

	poprawi się	nie zmieni się	pogorszy się	Trudno powiedzieć	Liczba osób
Ogółem	15	47	25	13	990
Płeć					
Mężczyźni	18	46	26	10	472
Kobiety	12	49	23	15	518
Wiek					
18-24 lat	12	49	27	12	146
25-34	10	53	29	8	181
35-44	14	52	25	9	166
45-54	15	46	27	12	179
55-64	22	38	25	16	140
65 lat i więcej	19	45	14	21	177
Miejsce zamieszkania					
Wieś	18	49	16	18	366
Miasto do 20 tys.	16	40	26	18	135
20-100 tys.	15	47	28	9	201
101-500 tys.	10	50	31	9	172
501 tys. i więcej mieszk.	13	48	34	4	117
Wykształcenie					
Podstawowe	18	45	16	21	286
Zasadnicze zawodowe	16	49	22	12	254
Średnie	13	48	30	9	343
Wyższe	13	47	34	6	108
Grupa społ.-zaw. pracujący					
Kadra kier., inteligencja	10	40	48	2	65
Prac. umysł. niż. szczebla	15	51	20	15	94
Pracownicy fiz.- umysł.	17	54	24	5	91
Robotnicy wykwalifikowani	22	43	22	13	104
Robotnicy niewykwalifik.	16	57	15	12	37
Rolnicy	10	62	12	16	53
Pracujący na własny rach.	18	38	41	3	44
Pracuje w:					
inst. państw., publicznej	15	51	27	7	136
spółce właścicieli					
prywatnych i państwa	18	49	28	5	80
sekt. pryw. poza rolnict.	16	44	31	9	193
prywatnym gosp. rolnym	11	63	10	16	54
Dochody na jedną osobę					
Do 300 zł	7	58	18	16	114
301-500	18	47	23	12	147
501-900	22	47	15	15	213
901-1200	18	44	34	5	112
Powyżej 1200 zł	11	47	38	5	76
Ocena własnych war. mater.					
Złe	13	49	24	15	275
Średnie	15	49	22	14	464
Dobre	18	44	30	9	251
Udział w prakt. religijnych					
Kilka razy w tygodniu	29	41	16	15	72
Raz w tygodniu	17	48	21	14	477
1-2 razy w miesiącu	13	52	21	14	160
Kilka razy w roku	11	46	34	9	197
W ogóle nie uczestniczy	5	46	34	14	83
Poglądy polityczne					
Lewica	9	40	43	7	139
Centrum	13	51	30	7	267
Prawica	24	50	19	7	334
Trudno powiedzieć	9	44	16	31	249