



CENTRUM BADANIA OPINII SPOŁECZNEJ

SEKRETARIAT
OŚRODEK INFORMACJI

629 - 35 - 69, 628 - 37 - 04
693 - 46 - 92, 625 - 76 - 23

UL. ŻURAWIA 4A, SKR. PT.24
00 - 503 W A R S Z A W A
TELEFAX 629 - 40 - 89

INTERNET

<http://www.cbos.pl>

E-mail: sekretariat@cbos.pl

BS/100/2006

OCENY I PRZEWIDYWANIA SYTUACJI W KRAJU

KOMUNIKAT Z BADAŃ

WARSZAWA, CZERWIEC 2006

PRZEDRUK I ROZPOWSZECHNIANIE MATERIAŁÓW CBOS W CAŁOŚCI LUB W CZĘŚCI ORAZ WYKORZYSTANIE DANYCH EMPIRYCZNYCH
JEST DOZWOLONE WYŁĄCZNIE Z PODANIEM ŹRÓDŁA



Znak jakości przyznany CBOS przez Organizację Firm Badania Opinii i Rynku
28 września 2005 roku

- Od maja nastroje społeczne niewiele się zmieniły. Nadal większość badanych (58%, spadek o 2 punkty) negatywnie ocenia kierunek rozwoju sytuacji w kraju, a tylko 27% jest odmiennego zdania. W przewidywaniach w dalszym ciągu pesymiści (24%) przeważają nad optymistami (17%), a prawie co drugi respondent (49%) nie spodziewa się zmian.
- Zbliżone do majowych są też oceny sytuacji politycznej. Więcej niż połowa ankietowanych (55%, spadek o 2 punkty) uznaje ją za złą, blisko co trzeci (31%, wzrost o 3 punkty), określa jako przeciętną i nadal tylko co czternasty (7%) wystawia oceny pozytywne. Wyraźnie zmalała w czerwcu liczba osób spodziewających się pogorszenia tej sytuacji w ciągu roku (o 5 punktów, do 20%), ale jej poprawy spodziewa się tyle samo respondentów, co uprzednio (15%).
- Nie zmieniły się w sposób istotny opinie o sytuacji gospodarczej – liczba osób uznających ją za złą jest minimalnie większa niż w maju (43%, wzrost o 2 punkty), nieznacznie spadł (o 1 punkt, do 16%) odsetek ocen pozytywnych. Niewielkie zmiany są również w przewidywaniach dotyczących sytuacji gospodarczej: wzrosła tylko liczba badanych twierdzących, że nic się nie zmieni (o 6 punktów, do 55%), natomiast nieznacznie mniej jest zarówno optymistów (22%, spadek o 2 punkty), jak i pesymistów (14%, spadek o 1 punkt).
- W opiniach o sytuacji panującej na lokalnych rynkach pracy nastąpiła minimalna poprawa. Nieco więcej osób niż w maju (32%, wzrost o 2 punkty) jest zdania, że choć trudno jest o pracę odpowiednią, to jakieś zatrudnienie można znaleźć. Ponad dwie piąte respondentów (42%, spadek o 1 punkt) twierdzi, że trudno jest o jakąkolwiek pracę, a co piąty (21%, spadek o 2 punkty) uważa, że nie można znaleźć żadnego zatrudnienia. Tylko 2% ankietowanych podziela opinię, że łatwo jest znaleźć odpowiednią pracę.

Wyniki czerwcowego sondażu¹ są zbliżone do uzyskanych w maju. Żadne z wydarzeń politycznych ostatnich tygodni nie spowodowało istotnych zmian w opiniach Polaków. Nadal dominują negatywne oceny sytuacji ogólnej oraz politycznej i gospodarczej, jednak nie odnotowaliśmy dalszego wzrostu pesymizmu w przewidywaniach dotyczących sytuacji politycznej, co nastąpiło tuż po powstaniu koalicji rządowej.

OCENY

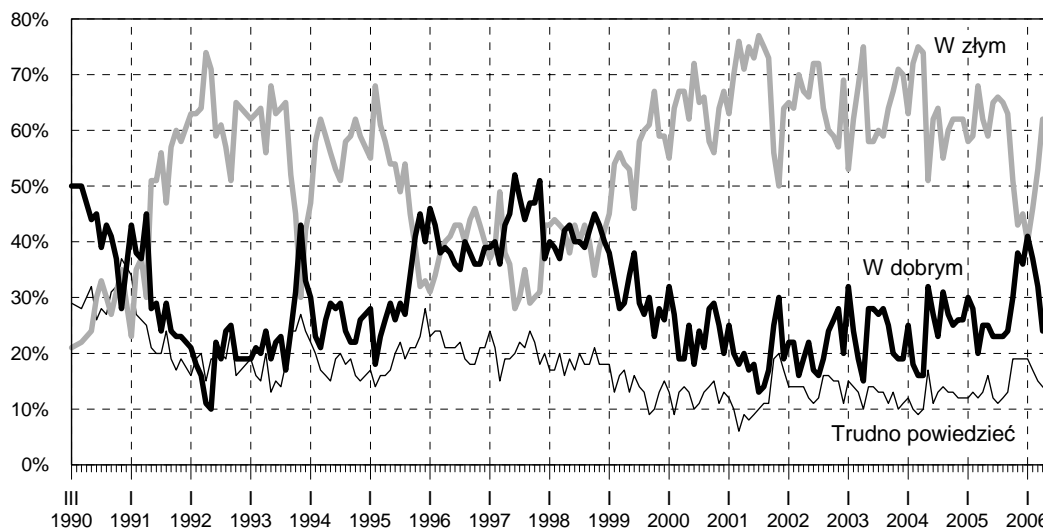
Oceny **ogólnej sytuacji w Polsce** są w czerwcu prawie takie same jak w maju. Nieco zmalała – w granicach błędu statystycznego – liczba negatywnych ocen kierunku rozwoju sytuacji w kraju, ale nie zmieniła się liczba ocen pozytywnych.

Tabela 1

Czy, ogólnie rzecz biorąc, sytuacja w naszym kraju zmierza w dobrym czy też w złym kierunku?	Wskazania respondentów według terminów badań												
	VI	VII	VIII	IX	X	XI	XII	I	II	III	IV	V	VI
	2005						2006						
	w procentach												
W dobrym	23	23	23	24	30	38	36	41	37	32	24	27	27
W złym	65	66	65	63	51	43	45	40	46	53	62	60	58
Trudno powiedzieć	12	11	12	13	19	19	19	19	17	15	14	13	15

¹ Badanie „Aktualne problemy i wydarzenia” (193) zrealizowano w dniach 2-5 czerwca 2006 roku na liczącej 1041 osób próbie losowej dorosłych mieszkańców Polski.

RYS. 1. CZY, OGÓLNIE RZECZ BIORĄC, SYTUACJA W NASZYM KRAJU ZMIERZA W DOBRYM CZY TEŻ W ZŁYM KIERUNKU?



Różnice w opiniach dotyczących tej kwestii wiążą się przede wszystkim z oceną warunków materialnych własnych gospodarstw domowych: jeśli warunki te badani postrzegają jako złe, znacznie częściej oceniają negatywnie sytuację w kraju. Pozytywnymi ocenami wyróżniają się rolnicy, przedstawiciele kadry kierowniczej i inteligencji oraz robotnicy niewykwalifikowani. Natomiast negatywnymi – pracownicy umysłowi niższego szczebla, pracujący na własny rachunek poza rolnictwem oraz bezrobotni i renciści. Warto podkreślić, że negatywne oceny są równie częste także wśród uczniów i studentów, a więc kategorii, która zwykle wyróżniała się pozytywnym nastawieniem (zob. tabele aneksowe). Jest to zapewne wpływ poczynań nowego ministra oświaty.

Najbardziej jednak na opinie w tej kwestii wpływają poglądy polityczne respondentów: im bliższe są one prawicowego bieguna skali, tym częściej współwystępują z ocenami dobrymi, a im bliższe lewicowego – z ocenami złymi.

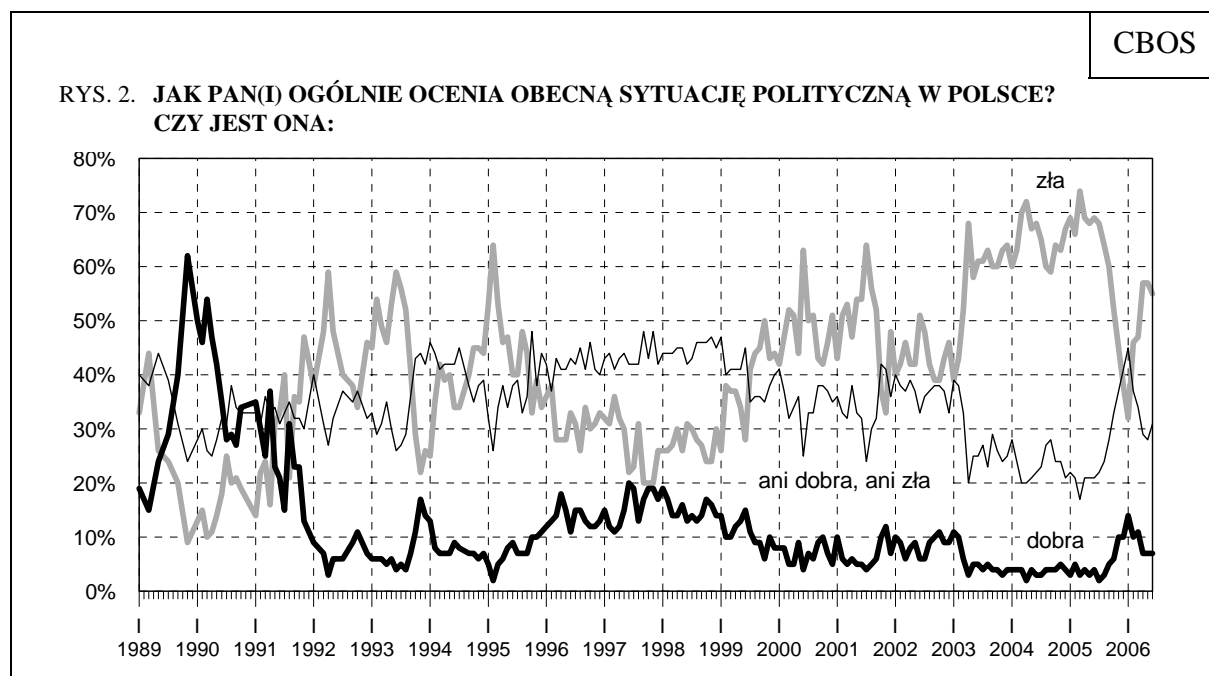
W potencjalnych elektoratach najwięcej ocen pozytywnych notujemy wśród zwolenników PiS, gdzie zdecydowanie przeważają one nad negatywnymi. W pozostałych elektoratach jest odwrotnie. Najsilniej oceny negatywne dominują wśród wyborców SLD.

Tabela 2

Potencjalne elektoraty*	Czy, ogólnie rzecz biorąc, sytuacja w naszym kraju zmierza w dobrym czy też w złym kierunku?		
	W dobrym	W złym	Trudno powiedzieć
	w procentach		
PiS	66	19	15
Samobrona	34	55	11
PO	24	63	13
SLD	15	77	8
Niezdecydowani, na kogo głosować	25	45	30
Niezamierzający głosować	19	67	14

* Wyodrębnione na podstawie deklaracji głosowania w potencjalnych wyborach parlamentarnych

Od maja niewiele zmieniły się oceny **sytuacji politycznej**. Więcej niż połowa ankietowanych (55%, spadek o 2 punkty) uznaje ją za złą, blisko co trzeci (31%, wzrost o 3 punkty) określa jako przeciętną i nadal tylko co czternasty (7%) wystawia oceny pozytywne.



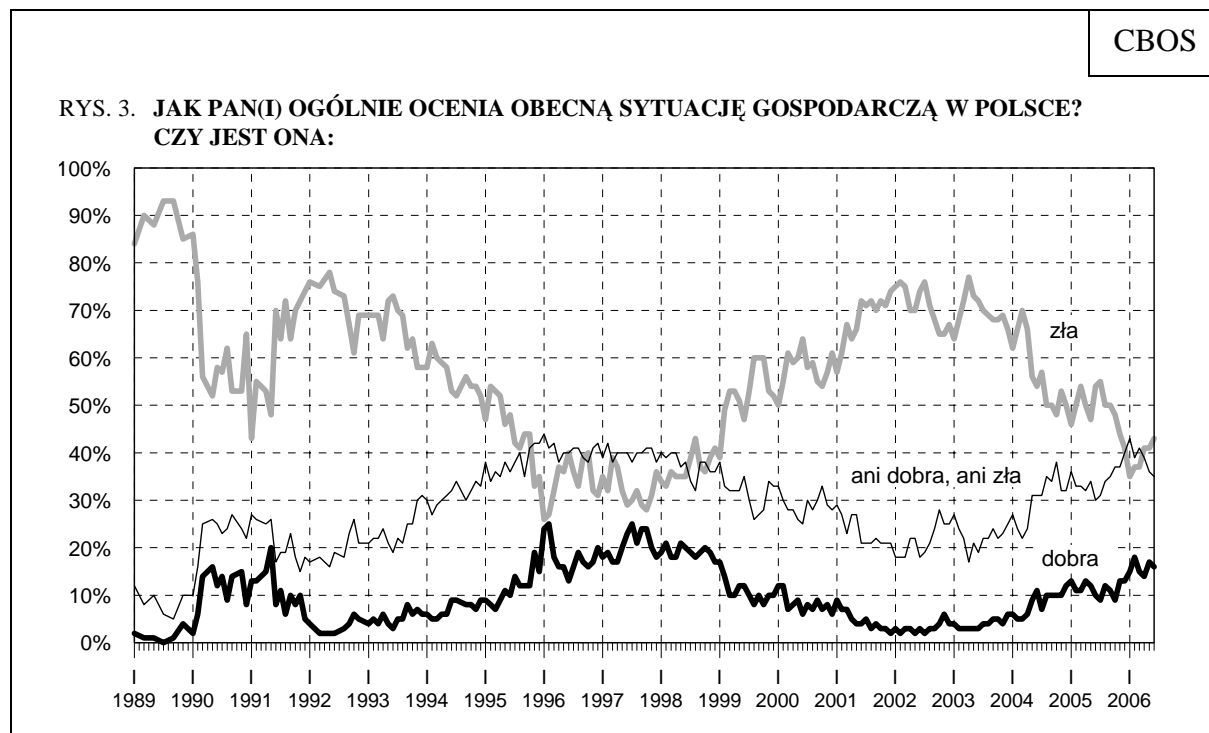
Pominięto „trudno powiedzieć”

Tabela 3

Jak Pan(i) ogólnie ocenia obecną sytuację polityczną w Polsce? Czy jest ona:	Wskazania respondentów według terminów badań												
	VI	VII	VIII	IX	X	XI	XII	I	II	III	IV	V	VI
	2005						2006						
	w procentach												
- dobra	4	2	3	5	6	10	10	14	10	11	7	7	7
- ani dobra, ani zła	21	22	24	28	33	37	41	45	37	34	29	28	31
- zła	69	68	64	60	52	45	38	32	46	47	57	57	55
Trudno powiedzieć	6	8	9	7	9	8	11	9	7	8	7	8	7

Oceny negatywne są najczęstsze wśród osób ze średnim i wyższym wykształceniem, o wysokich dochodach na osobę – zwłaszcza wśród przedstawicieli kadry kierowniczej i inteligencji oraz pracowników umysłowych niższego szczebla, a także wśród pracujących na własny rachunek poza rolnictwem. Poglądy polityczne ankietowanych wiążą się z ich ocenami sytuacji politycznej podobnie jak z opiniami o sytuacji ogólnej: prawicowe sprzyjają ocenom pozytywnym.

Nie zmieniły się w sposób istotny opinie o **sytuacji gospodarczej** – liczba osób uznających ją za złą jest nieznacznie większa niż w maju, minimalnie mniej jest natomiast ocen pozytywnych.



Pominięto „trudno powiedzieć”

Tabela 4

Jak Pan(i) ogólnie ocenia obecną sytuację gospodarczą w Polsce? Czy jest ona:	Wskazania respondentów według terminów badań												
	VI	VII	VIII	IX	X	XI	XII	I	II	III	IV	V	VI
	2005						2006						
	w procentach												
- dobra	10	9	12	11	9	13	13	15	18	15	14	17	16
- ani dobra, ani zła	30	31	34	35	37	37	40	43	39	41	39	36	35
- zła	54	55	50	50	48	44	41	35	37	37	41	41	43
Trudno powiedzieć	6	5	4	4	6	6	6	7	6	7	6	6	6

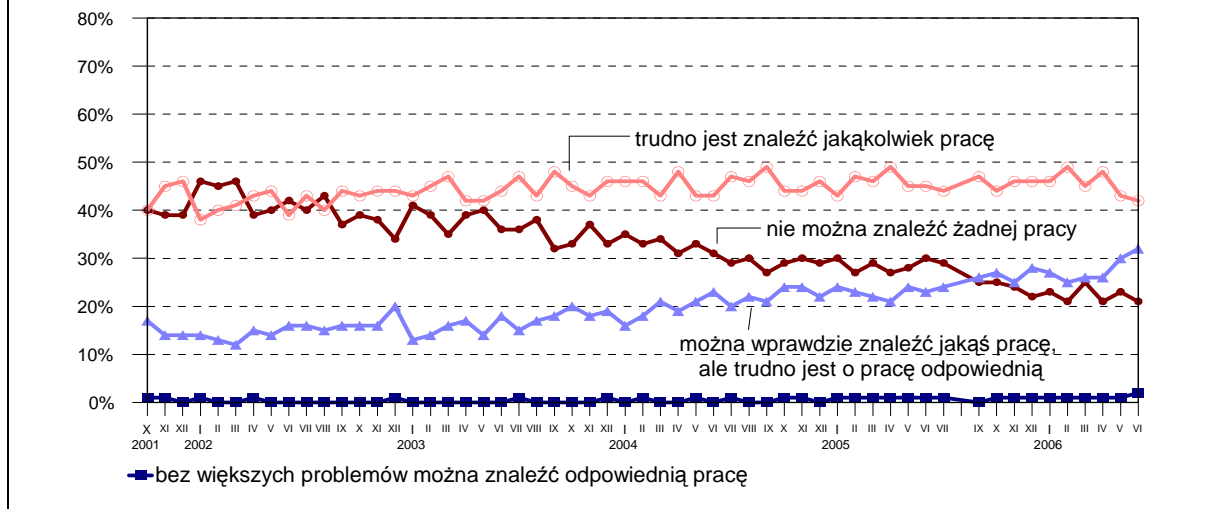
Oceny sytuacji gospodarczej zależą przede wszystkim od wysokości dochodów na osobę w rodzinie i warunków materialnych, w jakich żyją ankietowani. Im lepsza sytuacja materialna, tym częstsze oceny pozytywne, a im gorsza – tym więcej opinii krytycznych. Najwięcej dobrych ocen notujemy wśród przedstawicieli kadry kierowniczej i inteligencji oraz wśród osób z wyższym wykształceniem, a najmniej – wśród rolników i gospodyń domowych. Oceny negatywne są najczęstsze wśród rolników oraz bezrobotnych (zob. tabele aneksowe).

W opiniach o sytuacji panującej na lokalnych rynkach pracy nastąpiła niewielka poprawa. Warto ją odnotować, jest ona bowiem kolejnym przejawem obserwowanej od paru miesięcy tendencji do poprawy ocen dotyczących bezrobocia. Nieco więcej osób niż w maju (32%, wzrost o 2 punkty) jest zdania, że choć trudno jest o pracę odpowiednią, to jakieś zatrudnienie można znaleźć. Ponad dwie piąte respondentów (42%, spadek o 1 punkt) twierdzi, że trudno jest o jakąkolwiek pracę, a co piąty (21%, spadek o 2 punkty) uważa, że nie można znaleźć żadnego zatrudnienia. Tylko 2% ankietowanych podzieliła opinię, że łatwo jest znaleźć odpowiednią pracę.

Tabela 5

Jak określił(a)by Pan(i) sytuację na rynku pracy w Pana(i) miejscowości lub okolicy? Czy, Pana(i) zdaniem, obecnie:	Wskazania respondentów według terminów badań							
	XI	XII	I	II	III	IV	V	VI
	2005				2006			
	w procentach							
- bez większych problemów można znaleźć odpowiednią pracę	1	1	1	1	1	1	1	2
- można wprawdzie znaleźć jakąś pracę, ale trudno jest o pracę odpowiednią	25	28	27	25	26	26	30	32
- trudno jest znaleźć jakąkolwiek pracę	46	46	46	49	45	48	43	42
- nie można znaleźć żadnej pracy	25	22	23	21	25	21	23	21
Trudno powiedzieć	3	3	3	4	3	4	3	3

RYS. 4. JAK OKREŚLIŁ(A)BY PAN(I) SYTUACJĘ NA RYNKU PRACY W PANA(I) MIEJSCOWOŚCI LUB OKOLICY? CZY, PANA(I) ZDANIEM, OBECNIE:



Pominięto „trudno powiedzieć”

Opinie na temat lokalnego rynku pracy zależą przede wszystkim od wykształcenia i sytuacji materialnej. Im badani są lepiej wykształceni i sytuowani, tym rzadziej twierdzą, że nie można znaleźć żadnej pracy. Istotnym czynnikiem jest też miejsce zamieszkania: im mniejsze, tym rzadziej dostrzega się możliwości zatrudnienia.

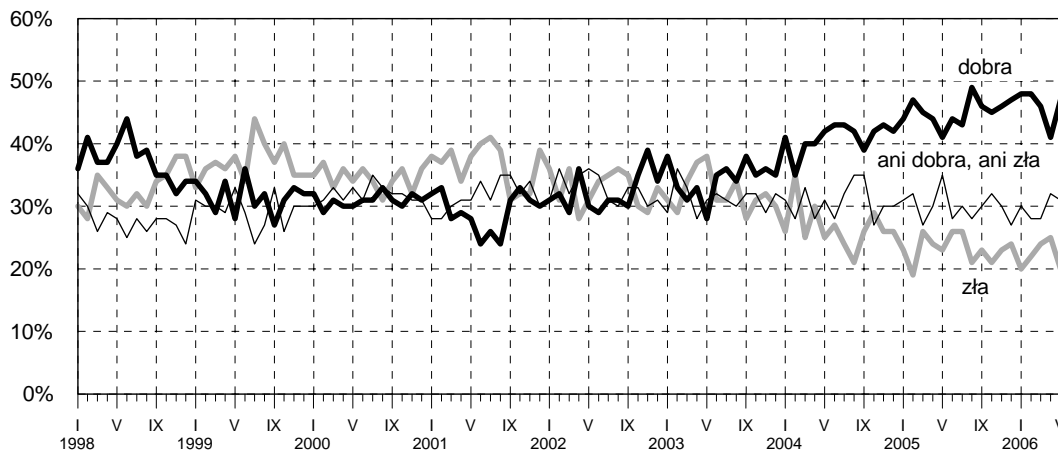
Wyraźnie zmieniły się oceny **kondycji zakładów pracy respondentów** – po znacznej poprawie ocen w maju obecnie notujemy ich pogorszenie. Przybyło zatrudnionych uważających, że sytuacja w ich miejscu pracy jest zła (o 6 punktów, do 26%), ubyło zaś tych, którzy określają tę sytuację jako przeciętną (o 5 punktów, do 26%). Pozytywną ocenę wystawia nieznacznie mniej pracowników niż w maju (45%, spadek o 2 punkty).

Tabela 6

Jak Pan(i) ogólnie ocenia obecną sytuację w Pana(i) zakładzie pracy? Czy jest ona:	Wskazania respondentów według terminów badań												
	VI	VII	VIII	IX	X	XI	XII	I	II	III	IV	V	VI
	2005							2006					
	w procentach												
Respondenci aktywni zawodowo (ogółem)													
N=	467	461	436	475	458	472	459	449	456	488	471	457	467
- dobra	44	43	49	46	45	46	47	48	48	46	41	47	45
- ani dobra, ani zła	28	30	28	30	32	30	27	30	28	28	32	31	26
- zła	26	26	21	23	21	23	24	20	22	24	25	20	26
Trudno powiedzieć	2	1	2	1	2	1	2	2	2	1	2	2	3
Pracownicy instytucji państwowych i publicznych													
- dobra	54	49	56	48	50	53	51	56	58	54	50	57	50
- ani dobra, ani zła	21	25	24	30	27	26	27	25	29	28	27	27	27
- zła	22	25	19	22	22	20	21	17	13	19	23	14	21
Trudno powiedzieć	3	1	2	1	1	2	1	1	0	0	0	2	2
Pracujący w spółkach o własności prywatnej i państwowej													
- dobra	46	51	55	59	66	51	58	53	54	50	48	48	47
- ani dobra, ani zła	31	19	26	24	21	32	22	29	31	30	36	34	24
- zła	23	30	19	13	13	15	20	19	15	18	16	18	29
Trudno powiedzieć	0	0	0	4	0	2	0	0	0	3	0	0	0
Pracujący w sektorze prywatnym poza rolnictwem													
- dobra	43	42	55	51	44	51	52	52	49	47	44	51	56
- ani dobra, ani zła	31	38	30	33	37	29	26	27	26	25	35	30	25
- zła	24	19	15	15	16	20	20	19	22	25	19	16	15
Trudno powiedzieć	2	1	3	1	3	0	1	2	2	3	2	2	4
Pracujący w indywidualnych gospodarstwach rolnych													
- dobra	21	14	16	13	11	10	8	11	12	15	9	6	6
- ani dobra, ani zła	32	27	38	28	36	38	40	54	32	38	30	40	25
- zła	43	57	46	59	52	52	50	33	50	47	57	53	66
Trudno powiedzieć	4	2	0	0	1	0	2	2	6	0	5	2	3

CBOS

RYS. 5. JAK PAN(I) OGÓLNIIE OCENIA OBECNĄ SYTUACJĘ W PANA(I) ZAKŁADZIE PRACY? CZY JEST ONA:

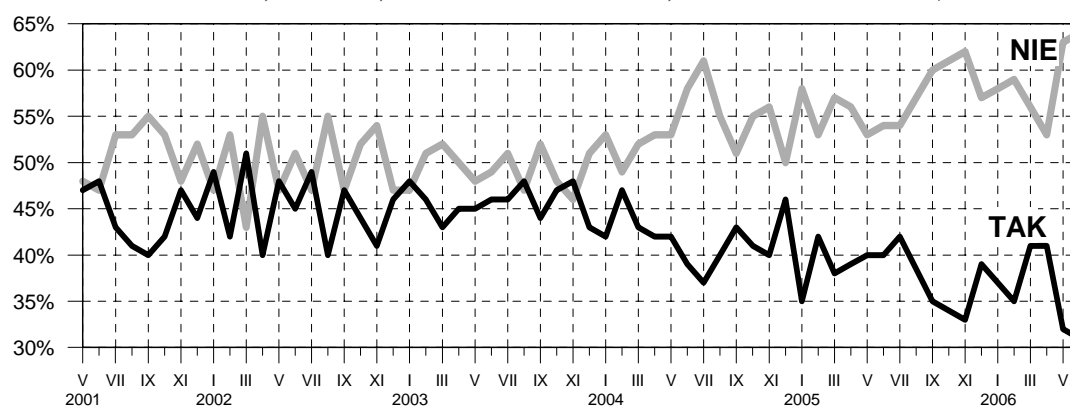


Pominięto „trudno powiedzieć”

Poczucie zagrożenia bezrobociem nie zmieniło się w sposób istotny. Z możliwością utraty zatrudnienia liczy się niespełna co trzeci pracujący (31%), a dwukrotnie więcej osób (64%) nie żywi takich obaw.

CBOS

RYS. 6. CZY LICZY SIĘ PAN(I) Z MOŻLIWOŚCIĄ UTRATY OBECNEJ PRACY (NP. ZWOLNIENIA, BANKRUCTWA, UPADKU, LIKWIDACJI ZAKŁADU, GOSPODARSTWA ITP.)?*



* Zsumowano odsetki odpowiedzi: „bardzo poważnie się z tym liczę” i „raczej się z tym liczę” (TAK) oraz „nie, to mało prawdopodobne” i „raczej nie” (NIE). Pominięto „trudno powiedzieć”

Uwaga: Pytanie zadawano respondentom mającym pracę, łącznie z rolnikami i osobami pomagającymi w prowadzeniu gospodarstwa rolnego, oraz pracującym na własny rachunek poza rolnictwem

Tabela 7

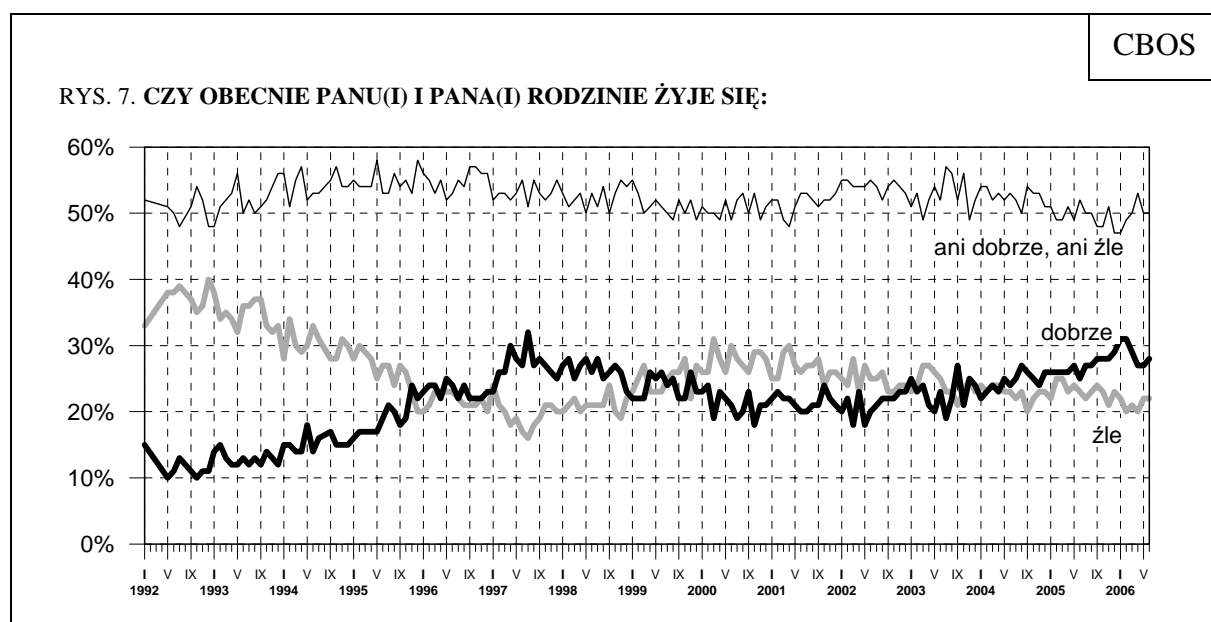
Czy liczy się Pan(i) z możliwością utraty obecnej pracy (np. zwolnienia, bankructwa, upadku, likwidacji zakładu, gospodarstwa itp.)?	Wskazania osób aktywnych zawodowo* według terminów badań																	
	X '05 (N=457)		XI '05 (N=473)		XII '05 (N=457)		I '06 (N=450)		II '06 (N=460)		III '06 (N=489)		IV '06 (N=467)		V '06 (N=455)		VI '06 (N=467)	
	w procentach																	
Bardzo poważnie się z tym liczę	10	34	11	33	10	39	14	37	10	35	12	41	14	41	7	32	9	31
Raczej tak	24		22		29		23		25		29		27		25		22	
Raczej nie	28	61	30	62	30	57	29	58	30	59	27	56	32	53	33	63	32	64
Nie, to mało prawdopodobne	33		32		27		29		29		29		21		30		32	
Trudno powiedzieć	5	5	5	5	4	4	5	5	6	6	3	3	6	6	5	5	5	5

* Dotyczy osób zatrudnionych, także rolników oraz emerytów i rencistów pracujących w niepełnym wymiarze godzin

Stabilne są opinie Polaków o tym, **jak obecnie żyje się im i ich rodzinom**. Nadal połowa badanych uznaje poziom swego życia za przeciętny, ponad jedna czwarta wyraża zadowolenie, a nieco więcej niż co piąty jest niezadowolony.

Tabela 8

Czy obecnie Panu(i) i Pana(i) rodzinie żyje się:	Wskazania respondentów według terminów badań												
	VI	VII	VIII	IX	X	XI	XII	I	II	III	IV	V	VI
	2005						2006						
	w procentach												
- dobrze	25	27	27	28	28	28	29	31	31	29	27	27	28
- ani dobrze, ani źle	52	50	50	48	48	51	47	47	49	50	53	50	50
- źle	23	22	23	24	23	21	23	22	20	21	20	22	22
Trudno powiedzieć	0	0	0	0	0	1	1	0	0	0	0	0	0



Pominięto „trudno powiedzieć”

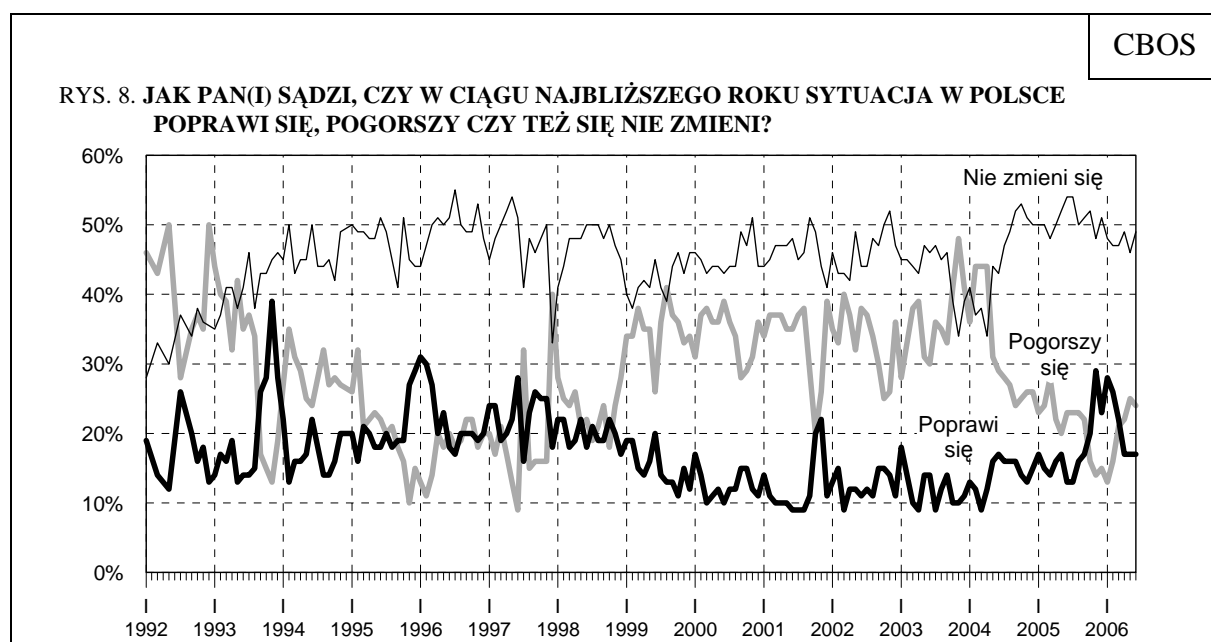
Opinie w tej sprawie wiążą się przede wszystkim, oczywiście, z tym, jak badani oceniają warunki materialne własnego gospodarstwa domowego, a także – w mniejszym stopniu – z wysokością dochodów. W grupach zawodowych dobre oceny są najczęstsze wśród przedstawicieli kadry kierowniczej i inteligencji oraz wśród rolników i robotników niewykwalifikowanych, złe natomiast – wśród pracujących na własny rachunek poza rolnictwem oraz wśród rencistów i emerytów.

PRZEWIDYWANIA

Od maja niewiele zmieniły się przewidywania dotyczące rozwoju **ogólnej sytuacji w kraju** w ciągu najbliższego roku. Liczba optymistów pozostała taka sama (17%), ale minimalnie przybyło badanych niespodziewających się żadnych zmian. Nadal co czwarty respondent sądzi, że sytuacja w Polsce się pogorszy.

Tabela 9

Jak Pan(i) sądzi, czy w ciągu najbliższego roku sytuacja w Polsce poprawi się, pogorszy czy też się nie zmieni?	Wskazania respondentów według terminów badań												
	VI	VII	VIII	IX	X	XI	XII	I	II	III	IV	V	VI
	2005						2006						
	w procentach												
Poprawi się	13	13	16	17	20	29	23	28	26	22	17	17	17
Nie zmieni się	54	54	50	51	52	48	51	48	47	47	49	46	49
Pogorszy się	23	23	23	22	16	14	15	13	16	21	22	25	24
Trudno powiedzieć	10	10	11	10	12	9	11	12	11	10	12	12	10



Pominięto „trudno powiedzieć”

Przewidywania najbardziej wiążą się z poglądami politycznymi badanych oraz ich religijnością, mierzona częstością praktyk. Prawicowość i religijność sprzyjają optymizmowi, natomiast lewicowość i nieuczestniczenie w praktykach wiążą się z pesymizmem. Istotną rolę odgrywa też poczucie upośledzenia, przejawiające się w złych ocenach warunków materialnych, w jakich żyją ankietowani (zob. tabele aneksowe).

W elektoratach największych partii politycznych do optymistów należą przede wszystkim zwolennicy PiS. Wśród pozostałych wyborców jest albo tyle samo optymistów, co pesymistów (Samoobrona), albo pesymiści dominują nad optymistami (PO i SLD). Najczęstsze jednak są opinie, że w ciągu najbliższego roku nic się w tej sytuacji nie zmieni.

Tabela 10

Potencjalne elektoraty*	Jak Pan(i) sądzi, czy w ciągu najbliższego roku sytuacja w Polsce poprawi się, pogorszy czy też się nie zmieni?			
	Poprawi się	Nie zmieni się	Pogorszy się	Trudno powiedzieć
	w procentach			
PiS	38	43	11	8
Samoobrona	22	50	20	8
PO	14	55	25	6
SLD	23	35	32	9
Niezdecydowani, na kogo głosować	21	28	25	26
Niezamierzający głosować	12	54	25	9

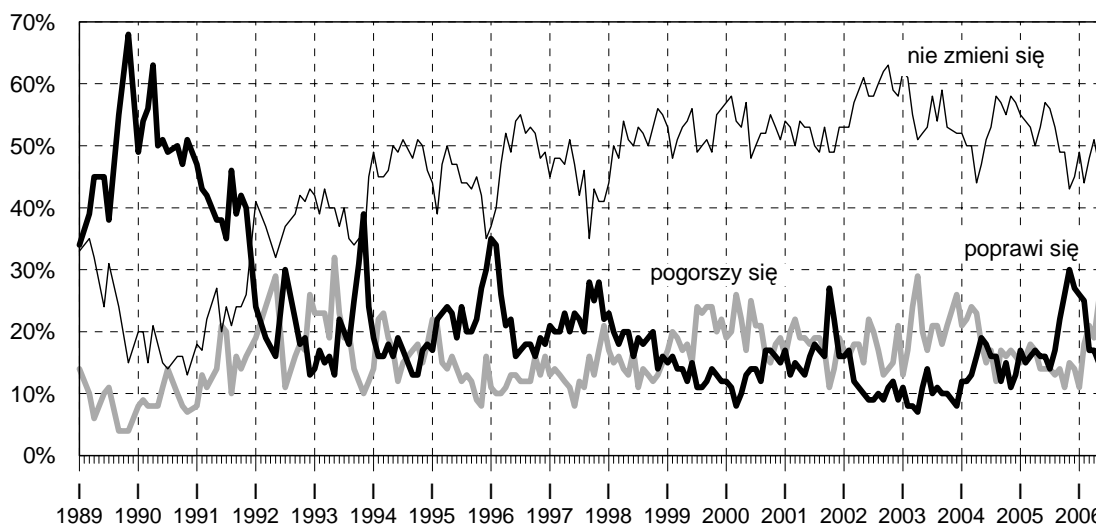
* Wyodrębnione na podstawie deklaracji głosowania w potencjalnych wyborach parlamentarnych

W czerwcu wyraźnie zmalała liczba osób przewidujących pogorszenie się **sytuacji politycznej** (o 5 punktów), ale jej poprawy spodziewa się tyle samo respondentów, co uprzednio (15%). Zwiększyła się natomiast grupa badanych nieoczekujących zmian (o 7 punktów, do 54%).

Tabela 11

Czy, Pana(i) zdaniem, w ciągu najbliższego roku sytuacja polityczna w Polsce:	Wskazania respondentów według terminów badań												
	VI	VII	VIII	IX	X	XI	XII	I	II	III	IV	V	VI
	2005						2006						
	w procentach												
- poprawi się	16	14	17	22	26	30	27	26	25	17	17	15	15
- nie zmieni się	57	56	53	49	49	43	45	49	44	48	51	47	54
- pogorszy się	14	14	13	14	11	15	14	11	18	21	19	25	20
Trudno powiedzieć	13	16	17	15	14	12	14	14	13	13	13	13	11

RYS. 9. CZY, PANA(I) ZDANIEM, W CIĄGU NAJBLIŻSZEGO ROKU SYTUACJA POLITYCZNA W POLSCE:

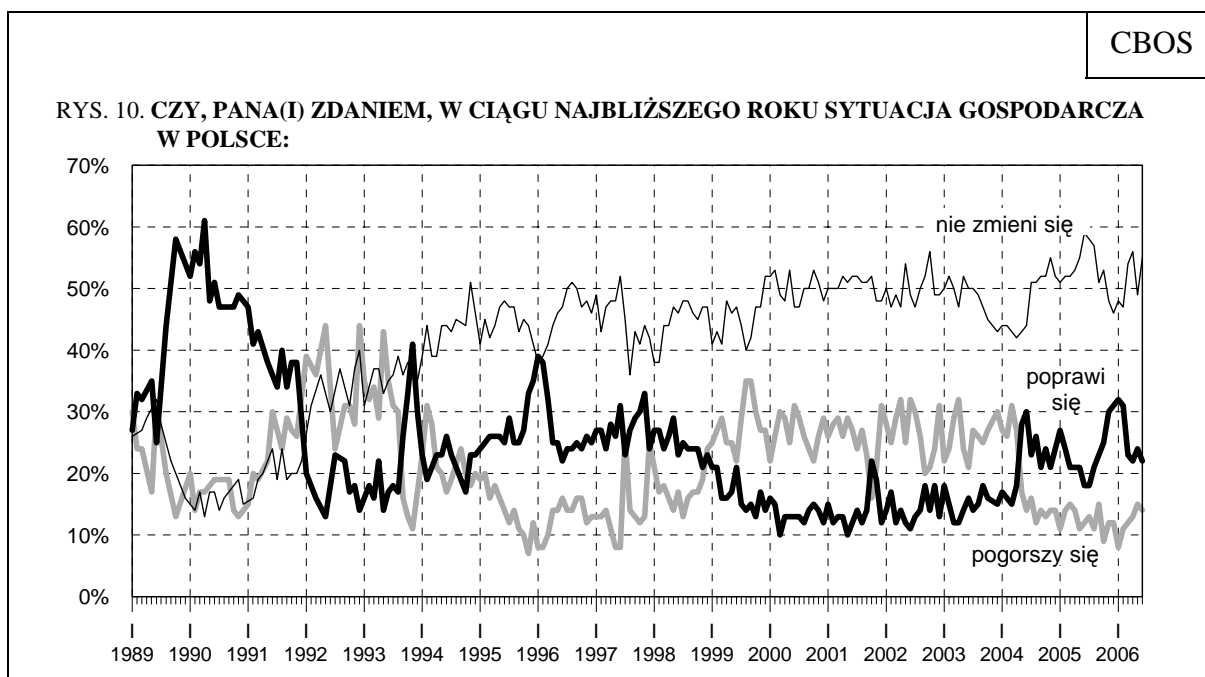


Pominięto „trudno powiedzieć”

W przewidywaniach dotyczących **sytuacji gospodarczej** zmiany są niewielkie, nieznacznie mniej jest optymistów, ale nieco zmalał także odsetek ankietowanych spodziewających się pogorszenia stanu gospodarki. Wzrosła liczba badanych twierdzących, że nic się nie zmieni.

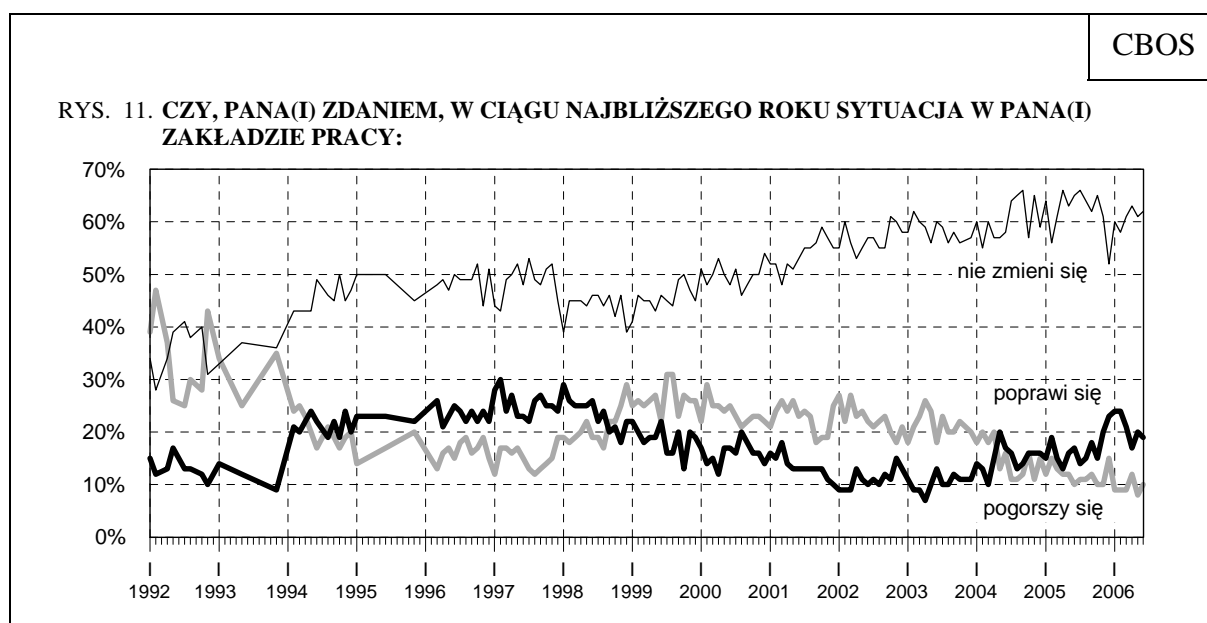
Tabela 12

Czy, Pana(i) zdaniem, w ciągu najbliższego roku sytuacja gospodarcza w Polsce:	Wskazania respondentów według terminów badań												
	VI	VII	VIII	IX	X	XI	XII	I	II	III	IV	V	VI
	2005						2006						
	w procentach												
- poprawi się	18	18	21	23	25	30	31	32	31	23	22	24	22
- nie zmieni się	59	58	57	51	53	48	46	48	47	54	56	49	55
- pogorszy się	12	13	11	15	9	12	12	8	11	12	13	15	14
Trudno powiedzieć	11	11	11	11	13	10	12	11	11	11	9	12	9



Pominięto „trudno powiedzieć”

Nie ma też istotnych zmian w przewidywaniach pracujących dotyczących kondycji ich **zakładów pracy** w najbliższym roku. Odsetek spodziewających się poprawy nieznacznie zmalał, natomiast nieco więcej osób niż w maju przewiduje pogorszenie się sytuacji w ich zakładach. Większość pracujących nie spodziewa się żadnych zmian.



Pominięto „trudno powiedzieć”

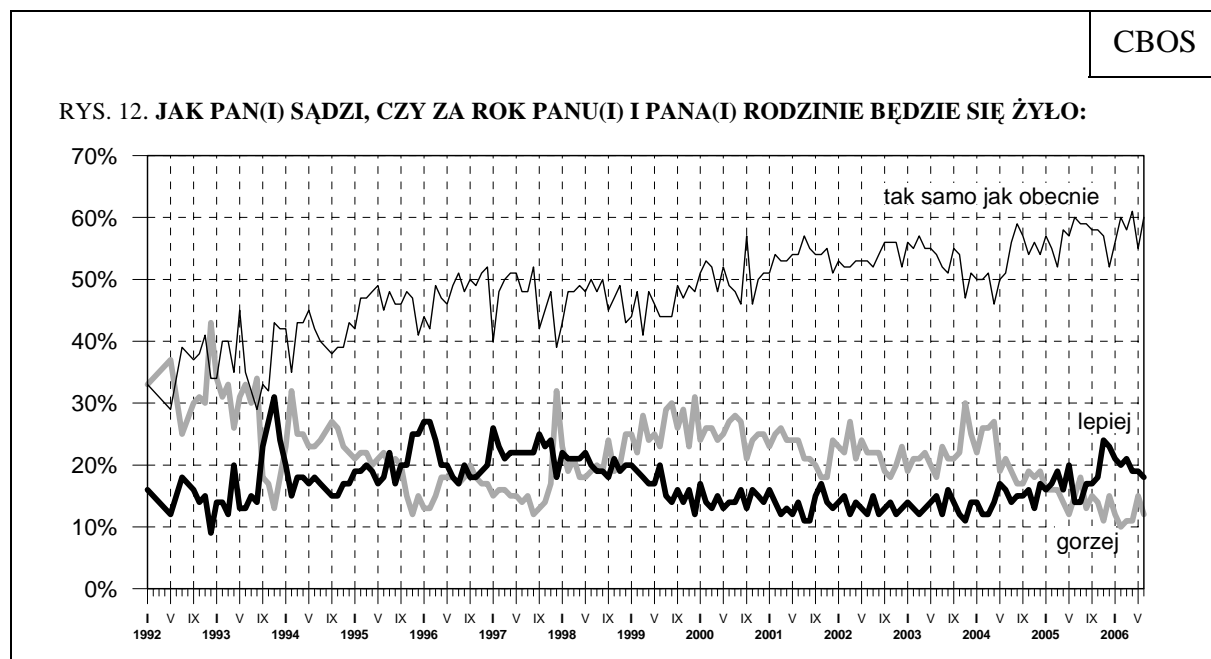
Tabela 13

Czy, Pana(i) zdaniem, w ciągu najbliższego roku sytuacja w Pana(i) zakładzie pracy:	Wskazania respondentów według terminów badań													
	VI	VII	VIII	IX	X	XI	XII	I	II	III	IV	V	VI	
	2005							2006						
	w procentach													
Respondenci aktywni zawodowo (ogółem)														
N=	473	467	440	482	468	478	457	450	457	493	475	461	469	
- poprawi się	17	14	15	18	15	20	27	24	24	21	17	20	19	
- pozostanie bez zmian	65	66	64	62	65	61	54	60	58	61	63	61	62	
- pogorszy się	10	11	11	12	10	10	12	9	9	9	12	8	10	
Trudno powiedzieć	9	9	10	8	10	9	7	7	9	9	8	10	9	
Pracownicy instytucji państwowych i publicznych														
- poprawi się	13	11	9	12	14	18	22	21	27	15	10	15	17	
- pozostanie bez zmian	64	69	69	69	64	60	55	61	61	67	71	68	68	
- pogorszy się	14	13	12	11	15	13	13	12	6	9	12	8	8	
Trudno powiedzieć	8	7	9	8	7	9	10	6	6	8	7	9	7	
Pracujący w spółkach o własności prywatnej i państwowej														
- poprawi się	15	14	12	34	23	21	30	29	26	19	21	21	28	
- pozostanie bez zmian	67	66	67	53	56	60	49	60	47	65	55	65	45	
- pogorszy się	10	13	14	9	8	4	15	7	18	8	19	7	16	
Trudno powiedzieć	8	7	7	4	13	15	5	4	9	8	6	8	11	
Pracujący w sektorze prywatnym poza rolnictwem														
- poprawi się	22	18	20	19	16	21	31	29	24	23	23	27	18	
- pozostanie bez zmian	63	64	62	61	67	65	56	60	61	59	61	55	66	
- pogorszy się	6	7	7	10	7	9	8	7	7	9	9	7	5	
Trudno powiedzieć	10	10	11	9	10	6	5	5	8	9	8	11	10	
Pracujący w indywidualnych gospodarstwach rolnych														
- poprawi się	11	10	10	14	6	17	21	12	11	33	12	15	15	
- pozostanie bez zmian	70	62	66	53	68	56	56	59	53	45	72	60	51	
- pogorszy się	13	17	7	24	16	12	15	14	20	16	9	15	22	
Trudno powiedzieć	6	10	17	9	10	15	8	16	16	6	6	10	13	

W przewidywaniach dotyczących **ogólnych warunków życia** ankietowanych i ich rodzin zmiany są niewielkie: wprawdzie nieznacznie zmalał odsetek optymistów, ale spadła też liczba pesymistów. Przybyło badanych sądzących, że będzie im się żyło tak samo jak obecnie.

Tabela 14

Jak Pan(i) sądzi, czy za rok Panu(i) i Pana(i) rodzinie będzie się żyło:	Wskazania respondentów według terminów badań												
	VI	VII	VIII	IX	X	XI	XII	I	II	III	IV	V	VI
	2005						2006						
	w procentach												
- lepiej	14	14	17	17	18	24	23	21	20	21	19	19	18
- tak samo	60	59	59	58	58	57	52	56	60	58	61	55	60
- gorzej	15	18	13	15	14	11	15	12	10	11	11	15	12
Trudno powiedzieć	11	9	11	10	10	8	10	12	10	10	9	11	10



Pominięto „trudno powiedzieć”



Po okresie wyraźnej poprawy nastrojów społecznych, towarzyszącej wyborom parlamentarnym i prezydenckim oraz ich wynikom, od trzech miesięcy obserwujemy powrót do złych nastrojów sprzed wyborów. Wydaje się, że na pogarszanie ocen wpływa to, co dzieje się na scenie politycznej. Utworzenie koalicyjnego rządu nie poprawiło nastrojów. Obsada niektórych stanowisk w nowym rządzie wzbudziła zresztą protesty społeczne. Być może, pewien wpływ mają też inne czynniki – takie jak strajki lekarzy czy problemy lustracyjne duchowieństwa. Niezłe wyniki w gospodarce w niewielkim stopniu wpływają na oceny i przewidywania sytuacji w kraju. Trudno jednak ocenić, czy jest to już trwały stan rozczarowania po utracie nadziei, rozbudzonych wyborami, czy też jedynie okresowe pogorszenie się nastrojów.

Opracował

Włodzimierz DERCZYŃSKI

A N E K S

Tabela 1. Czy, ogólnie rzecz biorąc, sytuacja w naszym kraju zmierza w dobrym czy też w złym kierunku?

(%)

	W dobrym	W złym	Trudno powiedzieć	Liczba osób
Ogółem	27	58	15	1041
Płeć				
Mężczyźni	31	54	14	497
Kobiety	24	61	15	544
Wiek				
18-24 lat	31	57	12	145
25-34	24	59	17	187
35-44	23	67	10	156
45-54	28	61	11	216
55-64	27	59	14	134
65 lat i więcej	31	47	22	203
Miejsce zamieszkania				
Wies	31	53	16	389
Miasto do 20 tys.	32	53	15	143
20-100 tys.	25	65	9	205
101-500 tys.	21	64	15	189
501 tys. i więcej mieszk.	26	57	17	116
Wykształcenie				
Podstawowe	26	58	16	302
Zasadnicze zawodowe	28	56	17	271
Średnie	28	59	13	358
Wyższe	30	59	10	110
Grupa społ.-zaw. pracujący				
Kadra kier., inteligencja	34	56	9	58
Prac.umysł.niż.szczebla	22	69	10	99
Pracownicy fiz.- umysł.	25	59	16	89
Robotnicy wykwalifikowani	26	56	18	92
Robotnicy niewykwalifik.	34	58	9	45
Rolnicy	42	49	9	55
Pracujący na własny rach.	22	63	15	32
Bierni zawodowo				
Renciści	17	61	22	95
Emeryci	30	51	18	246
Uczniowie i studenci	29	61	10	64
Bezrobotni	25	64	11	122
Gospodynie domowe i inni	31	54	15	43
Pracuje w:				
inst. państw., publicznej	29	61	10	163
spółce właścicieli				
prywatnych i państwa	24	60	15	67
sekt. pryw. poza rolnict.	27	60	13	188
prywatnym gosp. rolnym	40	50	11	54
Dochody na jedną osobę				
Do 300 zł	21	58	20	106
301-500	28	61	11	148
501-900	28	62	11	240
901-1200	34	51	14	104
Powyżej 1200 zł	28	60	12	88
Ocena własnych war. mater.				
Złe	22	64	15	295
Średnie	26	59	15	462
Dobre	35	51	14	284
Udział w prakt. religijnych				
Kilka razy w tygodniu	36	48	16	78
Raz w tygodniu	31	54	15	517
1-2 razy w miesiącu	19	63	18	158
Kilka razy w roku	23	65	12	189
W ogóle nie uczestniczy	23	66	12	98
Poglądy polityczne				
Lewica	20	73	7	148
Centrum	21	69	11	305
Prawica	46	41	12	296
Trudno powiedzieć	19	56	25	289

Tabela 2. Jak Pan(i) ogólnie ocenia obecną **sytuację polityczną** w Polsce?
Czy jest ona:

(%)

	dobra	ani dobra, ani zła	zła	Trudno powiedzieć	Liczba osób
Ogółem	7	31	55	7	1041
Płeć					
Mężczyźni	8	30	56	5	497
Kobiety	6	32	54	8	544
Wiek					
18-24 lat	6	29	58	7	145
25-34	4	33	60	4	187
35-44	7	38	52	2	156
45-54	9	29	57	5	216
55-64	7	35	54	5	134
65 lat i więcej	8	26	50	16	203
Miejsce zamieszkania					
Wieś	8	31	53	9	389
Miasto do 20 tys.	9	28	52	12	143
20-100 tys.	6	35	56	4	205
101-500 tys.	7	29	60	4	189
501 tys. i więcej mieszk.	5	36	56	3	116
Wykształcenie					
Podstawowe	7	30	50	13	302
Zasadnicze zawodowe	8	32	53	7	271
Średnie	6	31	60	4	358
Wyższe	6	35	59	0	110
Grupa społ.-zaw. pracujący					
Kadra kier., inteligencja	4	34	61	1	58
Prac. umysł. niż. szczebla	4	32	65	0	99
Pracownicy fiz.- umysł.	3	39	49	9	89
Robotnicy wykwalifikowani	9	36	53	2	92
Robotnicy niewykwalifik.	16	37	40	7	45
Rolnicy	10	35	52	3	55
Pracujący na własny rach.	11	23	63	3	32
Bierni zawodowo					
Renciści	7	28	53	12	95
Emeryci	8	28	52	12	246
Uczniowie i studenci	4	33	59	4	64
Bezrobotni	7	26	59	7	122
Gospodynie domowe i inni	5	36	56	3	43
Pracuje w:					
inst. państw., publicznej	8	36	53	3	163
spółce właścicieli					
prywatnych i państwa	7	29	59	4	67
sekt. pryw. poza rolnict.	8	34	54	4	188
prywatnym gosp. rolnym	10	34	53	3	54
Dochody na jedną osobę					
Do 300 zł	7	41	44	8	106
301-500	7	31	56	5	148
501-900	6	34	53	6	240
901-1200	6	33	61	0	104
Powyżej 1200 zł	8	20	68	4	88
Ocena własnych war. mater.					
Złe	7	28	58	7	295
Średnie	6	33	53	8	462
Dobre	8	31	56	5	284
Udział w prakt. religijnych					
Kilka razy w tygodniu	9	26	50	14	78
Raz w tygodniu	9	36	49	7	517
1-2 razy w miesiącu	6	31	58	5	158
Kilka razy w roku	3	26	66	4	189
W ogóle nie uczestniczy	6	20	66	9	98
Poglądy polityczne					
Lewica	5	22	71	2	148
Centrum	2	34	60	4	305
Prawica	15	38	44	3	296
Trudno powiedzieć	4	27	52	17	289

Tabela 3. Jak Pan(i) ogólnie ocenia obecną **sytuację gospodarczą** w Polsce?
Czy jest ona:

(%)

	dobra	ani dobra, ani zła	zła	Trudno powiedzieć	Liczba osób
Ogółem	16	35	43	6	1041
Płeć					
Mężczyźni	19	34	43	4	497
Kobiety	13	37	42	8	544
Wiek					
18-24 lat	22	38	34	6	145
25-34	16	41	37	6	187
35-44	16	35	49	0	156
45-54	13	34	45	8	216
55-64	17	37	43	3	134
65 lat i więcej	13	29	47	11	203
Miejsce zamieszkania					
Wieś	13	32	48	6	389
Miasto do 20 tys.	15	34	36	15	143
20-100 tys.	17	38	41	4	205
101-500 tys.	18	38	38	6	189
501 tys. i więcej mieszk.	19	38	41	1	116
Wykształcenie					
Podstawowe	12	30	48	9	302
Zasadnicze zawodowe	14	32	49	5	271
Średnie	15	41	38	6	358
Wyższe	31	40	29	1	110
Grupa społ.-zaw. pracujący					
Kadra kier., inteligencja	40	36	22	1	58
Prac.umysł.niż.szczębla	15	45	38	2	99
Pracownicy fiz.- umysł.	14	34	43	9	89
Robotnicy wykwalifikowani	16	34	45	6	92
Robotnicy niewykwalifik.	17	35	39	10	45
Rolnicy	9	37	53	1	55
Pracujący na własny rach.	15	33	46	6	32
Bierni zawodowo					
Renciści	11	35	44	9	95
Emeryci	15	33	45	8	246
Uczniowie i studenci	25	42	27	5	64
Bezrobotni	13	29	52	6	122
Gospodynie domowe i inni	6	43	46	5	43
Pracuje w:					
inst. państw., publicznej	18	40	39	4	163
spółce właścicieli					
prywatnych i państwa	23	35	33	8	67
sekt. pryw. poza rolnict.	21	34	40	6	188
prywatnym gosp. rolnym	11	37	51	1	54
Dochody na jedną osobę					
Do 300 zł	4	37	51	8	106
301-500	16	34	46	5	148
501-900	14	36	45	4	240
901-1200	26	40	30	4	104
Powyżej 1200 zł	27	40	29	5	88
Ocena własnych war. mater.					
Złe	12	28	54	6	295
Średnie	12	35	46	7	462
Dobre	25	43	26	5	284
Udział w prakt. religijnych					
Kilka razy w tygodniu	11	38	40	11	78
Raz w tygodniu	16	35	43	6	517
1-2 razy w miesiącu	13	34	46	7	158
Kilka razy w roku	16	36	45	3	189
W ogóle nie uczestniczy	21	36	33	10	98
Poglądy polityczne					
Lewica	15	42	40	2	148
Centrum	13	36	48	3	305
Prawica	24	40	34	1	296
Trudno powiedzieć	9	27	48	16	289

Tabela 4. Jak określił(a)by Pan(i) sytuację na rynku pracy w Pana(i) miejscowości lub w okolicy? Czy, Pana(i) zdaniem, obecnie: 1 - bez większych problemów można znaleźć odpowiednią pracę; 2 - można wprawdzie znaleźć jakąś pracę, ale trudno jest o pracę odpowiednią; 3 - trudno jest znaleźć jakąkolwiek pracę; 4 - nie można znaleźć żadnej pracy

(%)

	1	2	3	4	7	Liczba osób
Ogółem	2	32	42	21	3	1041
Płeć						
Mężczyźni	2	36	38	21	3	497
Kobiety	1	29	46	21	3	544
Wiek						
18-24 lat	2	48	36	11	3	145
25-34	4	42	38	14	2	187
35-44	2	36	40	22	0	156
45-54	0	30	45	23	1	216
55-64	1	22	46	28	4	134
65 lat i więcej	1	19	48	25	7	203
Miejsce zamieszkania						
Wieś	2	22	44	30	2	389
Miasto do 20 tys.	2	22	48	26	3	143
20-100 tys.	0	37	46	15	2	205
101-500 tys.	1	42	41	11	6	189
501 tys.i więcej mieszk.	4	58	25	8	4	116
Wykształcenie						
Podstawowe	0	21	45	30	4	302
Zasadnicze zawodowe	2	30	42	25	2	271
Średnie	1	38	42	14	4	358
Wyższe	2	52	37	7	1	110
Grupa społ.-zaw. pracujący						
Kadra kier., inteligencja	2	52	40	3	3	58
Prac.umysł.niż.szczebla	0	50	39	8	2	99
Pracownicy fiz.- umysł.	3	40	42	15	1	89
Robotnicy wykwalifikowani	6	40	39	14	1	92
Robotnicy niewykwalifik.	0	39	51	8	2	45
Rolnicy	5	25	44	26	0	55
Pracujący na własny rach.	0	58	29	11	3	32
Bierni zawodowo						
Renciści	1	20	44	33	3	95
Emeryci	0	21	46	26	7	246
Uczniowie i studenci	2	50	40	5	2	64
Bezrobotni	0	16	40	42	1	122
Gospodynie domowe i inni	0	34	46	17	3	43
Pracuje w:						
inst. państw., publicznej	1	42	46	9	2	163
spółce właścicieli						
prywatnych i państwa	1	45	34	16	4	67
sekt. pryw. poza rolnict.	3	53	34	8	1	188
prywatnym gosp. rolnym	5	25	44	26	0	54
Dochody na jedną osobę						
Do 300 zł	2	21	50	25	3	106
301-500	0	29	40	29	2	148
501-900	2	33	45	17	3	240
901-1200	2	40	39	14	5	104
Powyżej 1200 zł	3	55	28	10	4	88
Ocena własnych war. mater.						
Złe	1	18	46	32	4	295
Średnie	1	33	43	19	4	462
Dobre	2	47	38	12	1	284
Udział w prakt. religijnych						
Kilka razy w tygodniu	0	26	43	22	9	78
Raz w tygodniu	1	28	47	22	2	517
1-2 razy w miesiącu	2	30	43	22	2	158
Kilka razy w roku	1	43	35	17	4	189
W ogóle nie uczestniczy	3	44	31	19	3	98
Poglądy polityczne						
Lewica	2	38	39	20	2	148
Centrum	3	30	44	20	3	305
Prawica	1	41	43	13	3	296
Trudno powiedzieć	1	23	42	31	4	289

Tabela 5. Czy liczy się Pan(i) z możliwością utraty obecnej pracy (np. zwolnienia, bankructwa, upadku, likwidacji zakładu, gospodarstwa itp.)? 1 - Bardzo poważnie się z tym liczę; 2 - Raczej tak; 3 - Raczej nie; 4 - Nie, to mało prawdopodobne

(%)

	1	2	3	4	Trudno powiedzieć	Liczba osób
Ogółem	9	21	32	32	5	467
Płeć						
Mężczyźni	9	22	31	33	6	247
Kobiety	10	20	34	32	4	220
Wiek						
18-24 lat	5	29	38	23	5	53
25-34	6	22	30	35	7	136
35-44	10	23	29	34	4	115
45-54	14	21	31	31	3	122
55-64	8	2	39	43	8	35
65 lat i więcej	13	11	76	0	0	6
Miejsce zamieszkania						
Wies	9	16	35	34	7	155
Miasto do 20 tys.	14	19	23	40	4	62
20-100 tys.	6	28	35	27	4	93
101-500 tys.	5	22	34	34	5	93
501 tys.i więcej mieszk.	17	25	27	28	3	64
Wykształcenie						
Podstawowe	6	17	33	40	4	60
Zasadnicze zawodowe	12	23	24	33	7	126
Średnie	11	20	35	29	4	193
Wyższe	4	24	36	33	4	87
Grupa społ.-zaw. pracujący						
Kadra kier., inteligencja	2	11	33	50	3	56
Prac.umysł.niż.szczebła	9	25	37	28	1	97
Pracownicy fiz.- umysł.	11	29	30	25	4	85
Robotnicy wykwalifikowani	14	17	30	31	7	87
Robotnicy niewykwalifik.	18	33	25	17	8	43
Rolnicy	3	9	32	50	7	49
Pracujący na własny rach.	8	24	33	33	2	31
Bierni zawodowo						
Renciści	0	23	34	43	0	5
Emeryci	13	0	35	52	0	6
Uczniowie i studenci	0	44	35	0	22	5
Bezrobotni	0	0	50	0	50	2
Gospodynie domowe i inni	0	0	100	0	0	1
Pracuje w:						
inst. państw., publicznej	7	17	38	37	1	161
spółce właścicieli						
prywatnych i państwa	17	28	25	26	4	67
sekt. pryw. poza rolnict.	11	26	29	26	7	176
prywatnym gosp. rolnym	3	9	29	53	7	49
Dochody na jedną osobę						
Do 300 zł	10	26	31	22	11	42
301-500	12	26	32	23	6	77
501-900	9	20	34	33	4	106
901-1200	5	18	27	46	4	52
Powyżej 1200 zł	5	24	26	42	2	54
Ocena własnych war. mater.						
Złe	19	31	26	17	7	99
Średnie	9	17	38	29	6	202
Dobre	4	20	28	46	2	165
Udział w prakt. religijnych						
Kilka razy w tygodniu	17	24	35	22	3	19
Raz w tygodniu	10	17	32	37	5	235
1-2 razy w miesiącu	6	23	32	33	5	74
Kilka razy w roku	9	30	28	27	6	103
W ogóle nie uczestniczy	12	17	43	25	3	36
Poglądy polityczne						
Lewica	5	31	30	31	4	74
Centrum	10	20	26	40	5	160
Prawica	8	18	40	29	5	142
Trudno powiedzieć	15	21	33	25	5	88

Tabela 6. Jak Pan(i) sądzi, czy za rok Panu(i) i Pana(i) rodzinie będzie się żyło:

(%)

	lepiej	tak samo jak obecnie	gorzej	Trudno powiedzieć	Liczba osób
Ogółem	18	60	13	10	1041
Płeć					
Mężczyźni	18	58	13	11	497
Kobiety	18	61	12	9	544
Wiek					
18-24 lat	32	55	6	7	145
25-34	29	52	7	12	187
35-44	13	62	17	7	156
45-54	12	63	15	10	216
55-64	10	69	13	8	134
65 lat i więcej	13	58	16	13	203
Miejsce zamieszkania					
Wieś	19	60	11	10	389
Miasto do 20 tys.	16	59	15	11	143
20-100 tys.	16	62	13	9	205
101-500 tys.	17	59	12	12	189
501 tys. i więcej mieszk.	20	57	15	7	116
Wykształcenie					
Podstawowe	14	59	15	12	302
Zasadnicze zawodowe	15	60	13	12	271
Średnie	21	60	11	8	358
Wyższe	25	57	10	7	110
Grupa społ.-zaw. pracujący					
Kadra kier., inteligencja	31	56	6	8	58
Prac. umysł. niż. szczebla	19	66	10	5	99
Pracownicy fiz.- umysł.	17	64	10	9	89
Robotnicy wykwalifikowani	25	57	12	5	92
Robotnicy niewykwalifik.	12	69	11	8	45
Rolnicy	24	45	14	17	55
Pracujący na własny rach.	5	66	17	12	32
Bierni zawodowo					
Renciści	8	64	17	11	95
Emeryci	12	62	16	11	246
Uczniowie i studenci	29	59	4	8	64
Bezrobotni	21	52	13	14	122
Gospodynie domowe i inni	20	53	14	13	43
Pracuje w:					
inst. państw., publicznej	20	66	9	6	163
spółce właścicieli					
prywatnych i państwa	19	56	13	12	67
sekt. pryw. poza rolnict.	21	62	10	6	188
prywatnym gosp. rolnym	26	48	11	15	54
Dochody na jedną osobę					
Do 300 zł	21	52	12	14	106
301-500	21	55	14	10	148
501-900	14	68	13	5	240
901-1200	18	58	14	11	104
Powyżej 1200 zł	23	53	17	7	88
Ocena własnych war. mater.					
Złe	14	56	21	10	295
Średnie	14	60	13	13	462
Dobre	28	62	4	6	284
Udział w prakt. religijnych					
Kilka razy w tygodniu	17	59	13	12	78
Raz w tygodniu	17	59	14	9	517
1-2 razy w miesiącu	20	59	12	9	158
Kilka razy w roku	18	62	12	8	189
W ogóle nie uczestniczy	18	59	6	16	98
Poglądy polityczne					
Lewica	19	62	12	7	148
Centrum	16	62	15	7	305
Prawica	24	55	13	8	296
Trudno powiedzieć	12	61	11	16	289

Tabela 7. Jak Pan(i) sądzi, czy w ciągu najbliższego roku sytuacja w Polsce poprawi się, pogorszy czy też się nie zmieni?

(%)

	Poprawi się	Nie zmieni się	Pogorszy się	Trudno powiedzieć	Liczba osób
Ogółem	17	49	24	10	1041
Płeć					
Mężczyźni	20	48	22	9	497
Kobiety	15	50	25	11	544
Wiek					
18-24 lat	22	44	25	10	145
25-34	18	52	20	10	187
35-44	18	52	26	4	156
45-54	14	54	26	6	216
55-64	13	52	26	9	134
65 lat i więcej	20	41	20	19	203
Miejsce zamieszkania					
Wieś	20	47	20	13	389
Miasto do 20 tys.	14	55	20	12	143
20-100 tys.	17	50	25	7	205
101-500 tys.	15	48	28	9	189
501 tys. i więcej mieszk.	17	49	29	4	116
Wykształcenie					
Podstawowe	17	45	21	17	302
Zasadnicze zawodowe	19	48	23	10	271
Średnie	16	52	26	6	358
Wyższe	19	52	24	5	110
Grupa społ.-zaw. pracujący					
Kadra kier., inteligencja	23	45	25	6	58
Prac. umysł. niż. szczebla	11	63	24	2	99
Pracownicy fiz.- umysł.	15	48	32	5	89
Robotnicy wykwalifikowani	18	62	15	5	92
Robotnicy niewykwalifik.	26	40	22	13	45
Rolnicy	23	41	21	15	55
Pracujący na własny rach.	8	54	34	3	32
Bierni zawodowo					
Renciści	11	48	29	12	95
Emeryci	18	45	20	17	246
Uczniowie i studenci	25	41	29	4	64
Bezrobotni	17	47	22	15	122
Gospodynie domowe i inni	21	53	22	4	43
Pracuje w:					
inst. państw., publicznej	16	57	23	3	163
spółce właścicieli					
prywatnych i państwa	19	45	28	9	67
sekt. pryw. poza rolnict.	15	54	24	6	188
prywatnym gosp. rolnym	23	46	19	12	54
Dochody na jedną osobę					
Do 300 zł	16	47	22	15	106
301-500	20	49	24	7	148
501-900	15	56	22	7	240
901-1200	18	40	30	12	104
Powyżej 1200 zł	16	47	28	9	88
Ocena własnych war. mater.					
Złe	13	48	28	11	295
Średnie	17	49	23	11	462
Dobre	22	51	19	8	284
Udział w prakt. religijnych					
Kilka razy w tygodniu	20	46	12	23	78
Raz w tygodniu	19	51	21	9	517
1-2 razy w miesiącu	14	47	25	14	158
Kilka razy w roku	16	51	27	6	189
W ogóle nie uczestniczy	15	39	36	10	98
Poglądy polityczne					
Lewica	14	52	30	4	148
Centrum	12	55	25	8	305
Prawica	28	45	19	7	296
Trudno powiedzieć	14	45	23	18	289

Tabela 8. Czy, Pana(i) zdaniem, w ciągu najbliższego roku **sytuacja polityczna** w Polsce:

(%)

	poprawi się	nie zmieni się	pogorszy się	Trudno powiedzieć	Liczba osób
Ogółem	15	54	20	12	1041
Płeć					
Mężczyźni	16	56	20	8	497
Kobiety	14	52	19	15	544
Wiek					
18-24 lat	19	53	18	11	145
25-34	10	57	23	10	187
35-44	17	51	26	6	156
45-54	14	60	20	5	216
55-64	14	60	16	9	134
65 lat i więcej	16	43	15	27	203
Miejsce zamieszkania					
Wieś	15	53	15	17	389
Miasto do 20 tys.	12	54	17	16	143
20-100 tys.	17	58	19	6	205
101-500 tys.	13	53	25	8	189
501 tys. i więcej mieszk.	17	51	29	3	116
Wykształcenie					
Podstawowe	10	57	13	20	302
Zasadnicze zawodowe	18	53	20	8	271
Średnie	17	51	24	8	358
Wyższe	15	57	23	5	110
Grupa społ.-zaw. pracujący					
Kadra kier., inteligencja	14	54	30	1	58
Prac. umysł. niż. szczebla	15	50	28	7	99
Pracownicy fiz.- umysł.	8	64	21	7	89
Robotnicy wykwalifikowani	11	58	20	10	92
Robotnicy niewykwalifik.	25	58	10	6	45
Rolnicy	17	55	25	3	55
Pracujący na własny rach.	13	45	36	6	32
Bierni zawodowo					
Renciści	9	61	15	16	95
Emeryci	16	49	14	22	246
Uczniowie i studenci	25	49	21	5	64
Bezrobotni	17	52	19	12	122
Gospodynie domowe i inni	13	61	18	8	43
Pracuje w:					
inst. państw., publicznej	14	56	27	3	163
spółce właścicieli					
prywatnych i państwa	20	47	21	12	67
sekt. pryw. poza rolnict.	12	60	22	7	188
prywatnym gosp. rolnym	20	51	26	3	54
Dochody na jedną osobę					
Do 300 zł	10	60	17	13	106
301-500	17	56	17	9	148
501-900	13	59	16	12	240
901-1200	14	53	27	6	104
Powyżej 1200 zł	15	51	28	6	88
Ocena własnych war. mater.					
Złe	14	56	18	12	295
Średnie	12	54	20	13	462
Dobre	20	51	20	8	284
Udział w prakt. religijnych					
Kilka razy w tygodniu	25	36	15	24	78
Raz w tygodniu	17	56	15	12	517
1-2 razy w miesiącu	13	60	18	10	158
Kilka razy w roku	10	55	28	7	189
W ogóle nie uczestniczy	11	47	30	12	98
Poglądy polityczne					
Lewica	12	54	28	5	148
Centrum	12	57	25	6	305
Prawica	25	52	17	5	296
Trudno powiedzieć	9	53	12	26	289