



## **CENTRUM BADANIA OPINII SPOŁECZNEJ**

SEKRETARIAT  
OŚRODEK INFORMACJI

629 - 35 - 69, 628 - 37 - 04  
693 - 46 - 92, 625 - 76 - 23

UL. ŻURAWIA 4A, SKR. PT.24  
00 - 503 W A R S Z A W A  
TELEFAX 629 - 40 - 89

INTERNET

<http://www.cbos.pl>

E-mail: [sekretariat@cbos.pl](mailto:sekretariat@cbos.pl)

BS/104/2006

### **OPINIE O DZIAŁALNOŚCI INSTYTUCJI PUBLICZNYCH**

KOMUNIKAT Z BADAŃ

WARSZAWA, CZERWIEC 2006

PRZEDRUK I ROZPOWSZECHNIANIE MATERIAŁÓW CBOS W CAŁOŚCI LUB W CZĘŚCI ORAZ WYKORZYSTANIE DANYCH EMPIRYCZNYCH  
JEST DOZWOLONE WYŁĄCZNIE Z PODANIEM ŹRÓDŁA



Znak jakości przyznany CBOS przez Organizację Firm Badania Opinii i Rynku  
28 września 2005 roku

- ❑ Oceny działalności parlamentu są złe. Tak jak przed miesiącem ponad dwie trzecie Polaków (69%) źle wypowiada się o pracy Sejmu, jedynie co szósty (16%) ma o nim dobre zdanie. Oceny działalności prezydenta Lecha Kaczyńskiego charakteryzują się wyraźną przewagą dezaprobaty nad akceptacją. Obecnie jedna trzecia badanych (33%) ma dobre zdanie o jego pracy, a połowa (50%) – złe.
  
- ❑ Działalność trzech instytucji finansowych umieszczonych na naszej liście: Narodowego Banku Polskiego, Rady Polityki Pieniężnej oraz Giełdy Papierów Wartościowych dobrze oceniają ci, którzy potrafią się wypowiedzieć na ten temat. W przypadku każdej z nich znaczna grupa respondentów (od 33% do 61%) nie ma wyrobionego zdania. NBP uzyskuje ponad dwa razy więcej ocen pozytywnych (49%) niż negatywnych (18%). Dobre zdanie o RPP ma prawie jedna trzecia ankietowanych (30%), a złe – nieco więcej niż jedna piąta (22%). GPW zdecydowanie częściej odbierana jest pozytywnie (31%) niż negatywnie (8%). Na opinie o instytucjach finansowych silnie wpływa wykształcenie badanych. Im ono wyższe, tym częstsze są oceny dobre.
  
- ❑ Działalność Najwyższej Izby Kontroli, Rzecznika Praw Obywatelskich i Instytutu Pamięci Narodowej jest mało znana. Wśród osób wyrażających opinię na ich temat dobre oceny przeważają nad złymi, jednak w ciągu ostatnich czterech miesięcy notowania tych trzech instytucji znacząco się pogorszyły. RPO dobrze ocenia ponad jedna trzecia badanych (37%, spadek o 7 punktów), a złe – co szósty (16%, wzrost o 3 punkty). Obecne oceny tego urzędu są najgorsze z dotychczasowych. Pozytywne opinie o działaniach IPN wyraża dwie piąte Polaków (40%, spadek o 5 punktów), a negatywne – o połowę mniejsza grupa (22%, wzrost o 4 punkty). NIK uzyskuje dobre oceny u dwóch piątych respondentów (40%, spadek o 8 punktów), a złe – u jednej piątej (18%).

Co cztery miesiące prosimy respondentów o ocenę działalności instytucji publicznych, zarówno politycznych, jak i niepolitycznych (związków zawodowych, instytucji finansowych, instytucji wymiaru sprawiedliwości, sił zbrojnych, Kościoła rzymskokatolickiego, NIK, Trybunału Konstytucyjnego, Rzecznika Praw Obywatelskich, IPN), a także mass mediów: stacji radiowych i telewizyjnych, ogólnopolskich gazet codziennych i tygodników opiniotwórczych.

### OCENY DZIAŁALNOŚCI PARLAMENTU

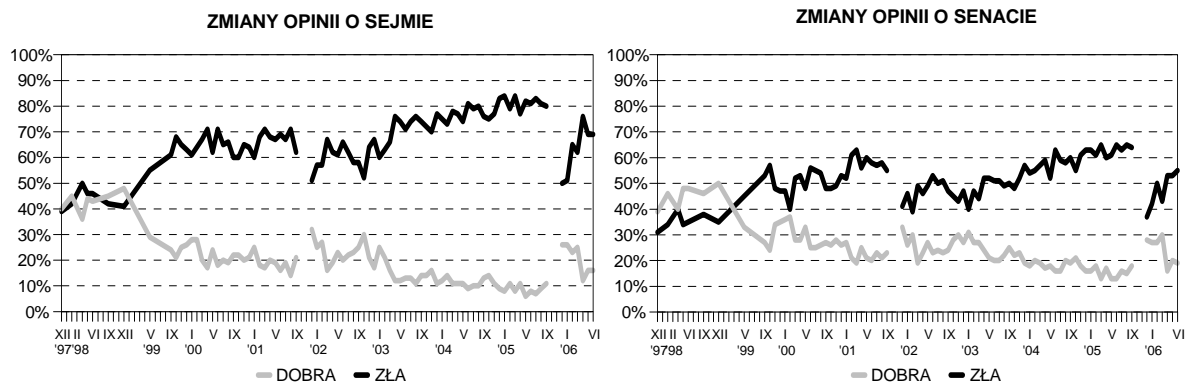
Opinie o działalności parlamentu są złe. W czerwcu<sup>1</sup> ponad dwie trzecie dorosłych Polaków (69%) źle wypowiada się o pracy Sejmu, a co szósty (16%) ma o niej dobre zdanie. Od maja opinie na ten temat się nie zmieniły.

Działalność Senatu dobrze ocenia 19% ankietowanych, natomiast ponad połowa (55%) jest przeciwnego zdania. Opinie o pracy Senatu nie uległy znaczącym zmianom.

Tabela 1

Oce- niane insty- tucje	Oceny	Wskazania respondentów według terminów badań														Zmiany V-VI 2006	
		II	III	IV	V	VI	VII	VIII	IX	XII	I	II	III	IV	V		VI
		2005							2006								
		w procentach															
Sejm	dobra	11	8	11	6	8	7	9	11	26	26	23	25	12	16	16	0
	zła	79	84	77	82	81	83	81	80	50	51	65	62	76	69	69	0
	Trudno powiedzieć	10	8	12	12	11	10	10	9	24	23	12	13	12	15	15	0
Senat	dobra	18	13	17	13	13	16	15	18	28	27	27	30	16	20	19	-1
	zła	61	65	60	61	65	63	65	64	37	42	50	43	53	53	55	+2
	Trudno powiedzieć	21	22	23	26	22	21	20	18	35	31	23	27	31	28	26	-2
Oceny bieżącej kadencji parlamentu od grudnia 2005 roku																	

<sup>1</sup> Badanie „Aktualne problemy i wydarzenia” (193) zrealizowano w dniach 2-5 czerwca 2006 roku na liczącej 1041 osób reprezentatywnej próbie losowej dorosłych mieszkańców Polski.



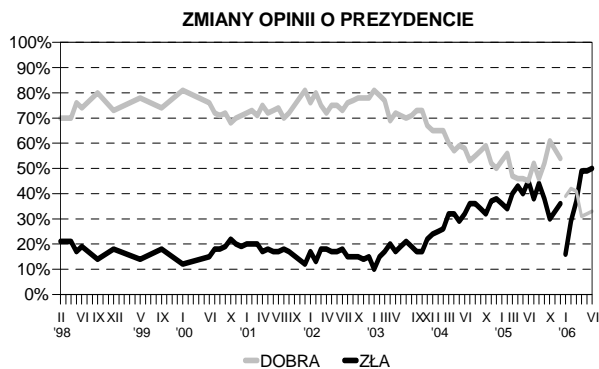
### OCENY DZIAŁALNOŚCI PREZYDENTA LECHA KACZYŃSKIEGO

Opinie o działalności prezydenta Lecha Kaczyńskiego charakteryzują się wyraźną przewagą dezaprobaty nad akceptacją. Obecnie jedna trzecia dorosłych Polaków (33%) ma dobre zdanie o jego pracy, a połowa (50%) – złe. Oceny urzędu prezydenta nie zmieniły się znacząco od kwietnia br., kiedy to odnotowaliśmy wyraźne ich pogorszenie.

Tabela 2

Oceny prezydenta	Wskazania respondentów według terminów badań																Zmiany V-VI 2006	
	II	III	IV	V	VI	VII	VIII	IX	X	XII	I	II	III	IV	V	VI		
	2005										2006							
	w procentach																	
Dobra	56	47	46	46	45	52	46	52	61	55	39	42	41	31	32	33	+1	
Zła	34	40	43	40	45	38	44	38	30	36	16	29	37	49	49	50	+1	
Trudno powiedzieć	10	13	11	14	10	10	10	10	9	9	45	29	22	20	19	17	-2	

Do grudnia 2005 roku oceny dotyczyły Aleksandra Kwaśniewskiego, a od stycznia 2006 – Lecha Kaczyńskiego

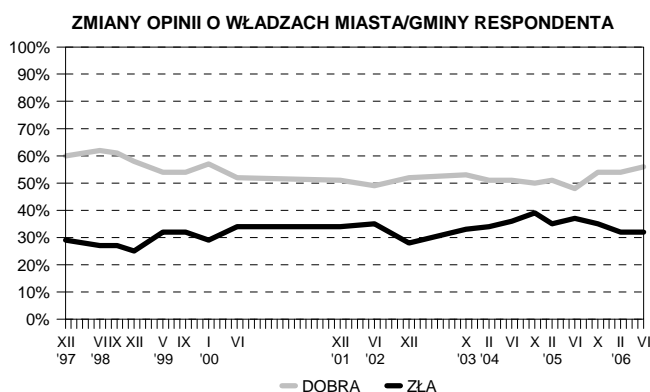


## OCENY DZIAŁALNOŚCI WŁADZ SAMORZĄDOWYCH

Władze lokalne są stosunkowo dobrze oceniane, a opinie o ich działalności stabilne. Pozytywne oceny wystawia władzom swojego miasta lub gminy ponad połowa badanych (56%), a negatywne – około jednej trzeciej (32%). Od lutego opinie o pracy władz samorządowych nieznacznie się poprawiły.

Tabela 3

Oceny władz miasta/gminy	Wskazania respondentów według terminów badań											Zmiany II–VI 2006
	VI '02	XII '02	X '03	II '04	VI '04	X '04	II '05	VI '05	X '05	II '06	VI '06	
	w procentach											
Dobra	49	52	53	51	51	50	51	48	54	54	56	+2
Zła	35	28	33	34	36	39	35	37	35	32	32	0
Pominięto „trudno powiedzieć”												

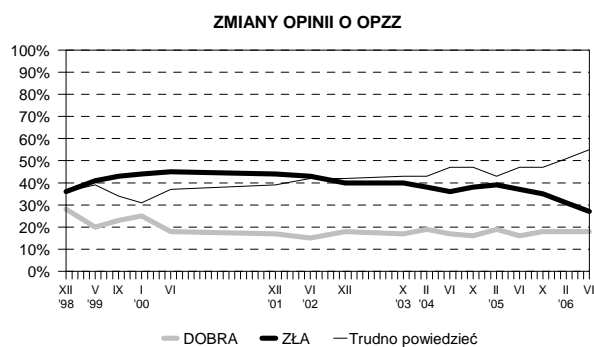
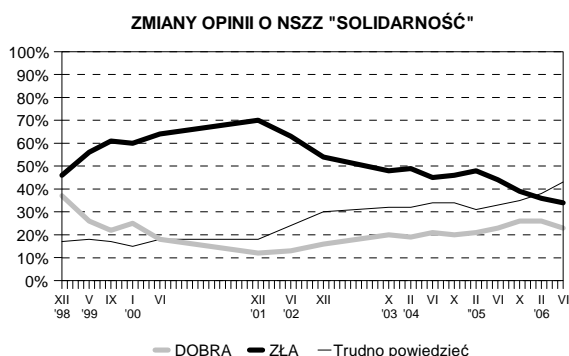


## OCENY ZWIĄZKÓW ZAWODOWYCH

NSZZ „Solidarność” i OPZZ mają niezbyt wyrazisty i niedobry wizerunek: największą grupę stanowią osoby niemające wyrobionego zdania na ich temat, a opinie negatywne przeważają nad pozytywnymi. Działalność „Solidarność” dobrze ocenia mniej więcej co czwarty respondent (23%), a źle – nieco ponad jedna trzecia (34%). Dobre oceny wystawia OPZZ 18% ankietowanych, a źle – 27%. Wydaje się, że opinie na temat działalności obu central związkowych są coraz słabiej ugruntowane. W ciągu ostatnich czterech miesięcy znacząco zwiększyła się liczba osób niemających zdania na temat działalności zarówno NSZZ „Solidarność” (z 38% do 43%), jak i OPZZ (z 51% do 55%).

Tabela 4

Oceniane związki zawodowe	Oceny	Wskazania respondentów według terminów badań											Zmiany II-VI 2006
		VI '02	XII '02	X '03	II '04	VI '04	X '04	II '05	VI '05	X '05	II '06	VI '06	
		w procentach											
NSZZ „Solidarność”	dobra	13	16	20	19	21	20	21	23	26	26	23	-3
	zła	63	54	48	49	45	46	48	44	39	36	34	-2
	Trudno powiedzieć	24	30	32	32	34	34	31	33	35	38	43	+5
OPZZ	dobra	15	18	17	19	17	16	19	16	18	18	18	0
	zła	43	40	40	38	36	38	39	37	35	31	27	-4
	Trudno powiedzieć	42	42	43	43	47	47	43	47	47	51	55	+4

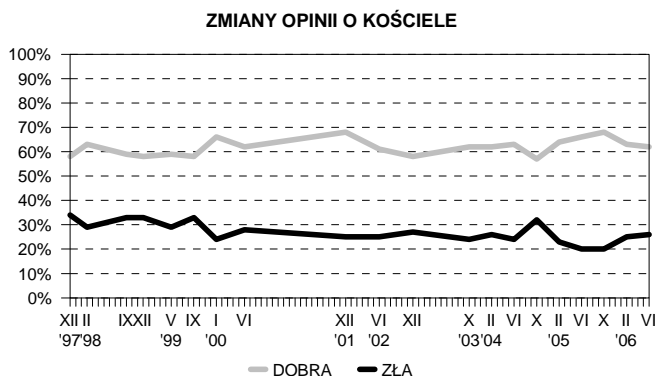


### OCENA DZIAŁALNOŚCI KOŚCIOŁA RZYMSKOKATOLICKIEGO

Działalność Kościoła rzymskokatolickiego jako instytucji społecznej dobrze ocenia większość dorosłych Polaków. Ponad trzy piąte (62%) ma o niej dobre zdanie, a nieco ponad jedna czwarta (26%) wyraża dezaprobatę. Trzeba podkreślić, że oceny te dotyczą bardziej społecznych niż religijnych aspektów działalności Kościoła, które nie zawsze są rozróżniane przez respondentów.

Tabela 5

Oceny działalności Kościoła rzymskokatolickiego	Wskazania respondentów według terminów badań											Zmiany II-VI 2006
	VI '02	XII '02	X '03	II '04	VI '04	X '04	II '05	VI '05	X '05	II '06	VI '06	
	w procentach											
Dobra	61	58	62	62	63	57	64	66	68	63	62	-1
Zła	25	27	24	26	24	32	23	20	20	25	26	+1
Pominięto „trudno powiedzieć”												



### OCENY INSTYTUCJI FINANSOWYCH

Działalność trzech instytucji finansowych umieszczonych na naszej liście: Narodowego Banku Polskiego, Rady Polityki Pieniężnej i Giełdy Papierów Wartościowych dobrze oceniają ludzie, którzy potrafią się wypowiedzieć na ten temat. W przypadku każdej z nich znaczna grupa ankietowanych nie ma wyrobionego zdania.

Narodowy Bank Polski uzyskuje ponad dwa razy więcej ocen pozytywnych niż negatywnych. Dobrze ocenia jego pracę niemal połowa respondentów (49%), a źle – prawie jedna piąta (18%). W porównaniu z lutym br. odnotowujemy minimalne pogorszenie ocen. Trzeba jednak zaznaczyć, że nastąpiło ono po wyraźnej poprawie na początku roku.

Dobre zdanie o Radzie Polityki Pieniężnej ma mniej więcej jedna trzecia badanych (30%), a źle – nieco więcej niż jedna piąta (22%). Niewielki 4-punktowy spadek odsetka dobrych ocen nastąpił po wyraźnej poprawie w pierwszym kwartale tego roku.

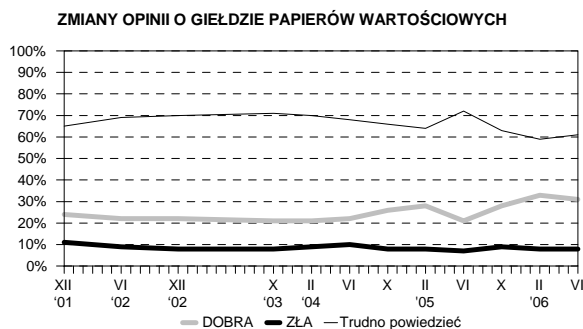
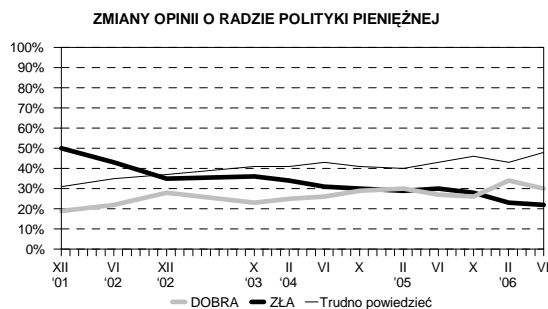
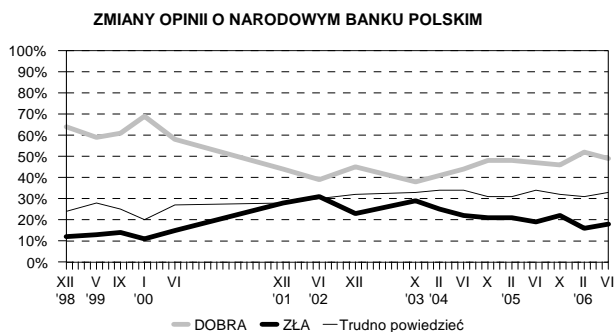
Nie obserwujemy istotnych zmian w postrzeganiu Giełdy Papierów Wartościowych. Jej działalność znacznie częściej odbierana jest pozytywnie (31%) niż negatywnie (8%), przy czym większość respondentów (61%) nie ma wyrobionego zdania na jej temat. Należy zaznaczyć, że badanie przeprowadziliśmy przed gwałtownym spadkiem notowań giełdowych, jaki miał miejsce 13 czerwca. W poprzednim, lutowym sondażu zarówno GPW, jak i RPP uzyskały oceny najlepsze z dotychczasowych.

Na opinie o instytucjach finansowych silnie wpływa wykształcenie respondentów. Im lepiej są oni wykształceni, tym częściej wystawiają dobre oceny.



Tabela 6

Oceniane instytucje	Oceny	Wskazania respondentów według terminów badań											Zmiany II-VI 2006
		VI '02	XII '02	X '03	II '04	VI '04	X '04	II '05	VI '05	X '05	II '06	VI '06	
		w procentach											
Narodowy Bank Polski	dobra	39	45	38	41	44	48	48	47	46	52	49	-3
	zła	31	23	29	25	22	22	21	19	22	16	18	+2
	Trudno powiedzieć	30	32	33	34	34	31	31	34	32	31	33	+2
Rada Polityki Pieniężnej	dobra	22	28	23	25	26	29	30	27	26	34	30	-4
	zła	43	35	36	34	31	30	29	30	28	23	22	-1
	Trudno powiedzieć	35	37	41	41	43	41	40	43	46	43	48	+5
Giełda Papierów Wartościowych	dobra	22	22	21	21	22	26	28	21	28	33	31	-2
	zła	9	8	8	9	10	8	8	7	9	8	8	0
	Trudno powiedzieć	69	70	71	70	68	66	64	72	63	59	61	+2

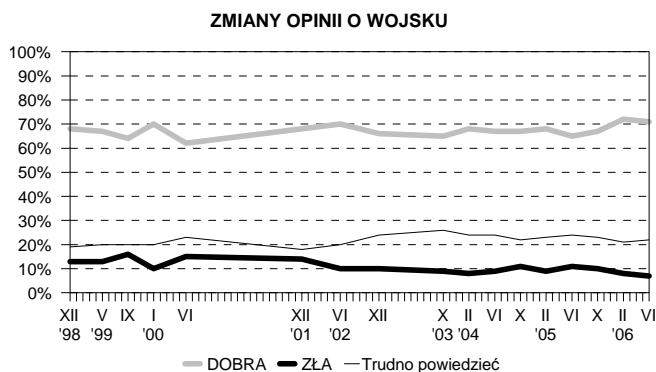


## OCENA DZIAŁALNOŚCI WOJSKA

Wojsko uzyskuje dobre, stabilne oceny. Obecnie blisko trzy czwarte badanych (71%) dobrze ocenia działalność tej instytucji, a tylko 7% – źle. W ciągu ostatnich czterech miesięcy notowania wojska w zasadzie się nie zmieniły.

Tabela 7

Oceniane instytucje	Oceny	Wskaźniki respondentów według terminów badań											Zmiany II–VI 2006
		VI '02	XII '02	X '03	II '04	VI '04	X '04	II '05	VI '05	X '05	II '06	VI '06	
		w procentach											
Wojsko	dobra	70	66	65	68	67	67	68	65	67	72	71	-1
	zła	10	10	9	8	9	11	9	11	10	8	7	-1
	Trudno powiedzieć	20	24	26	24	24	22	23	24	23	21	22	+1



## OCENY DZIAŁALNOŚCI ORGANÓW ŚCIGANIA I WYMIARU SPRAWIEDLIWOŚCI

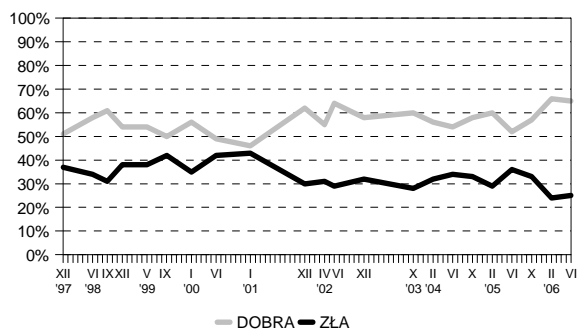
W ostatnim czasie policja jest oceniana dobrze. W czerwcu pozytywną opinię o jej pracy wyraża dwie trzecie dorosłych Polaków (65%), natomiast negatywną - jedna czwarta (25%).

W ocenie działalności sądów i prokuratury dezaprobata wyraźnie przeważa nad akceptacją. Pracę sądów dobrze ocenia nieco ponad jedna czwarta respondentów (27%), a źle – nieco więcej niż połowa (52%). Prokuratura znajduje uznanie u ponad jednej czwartej badanych (28%), natomiast krytycznie ocenia jej pracę około dwóch piątych (42%). W ciągu ostatnich czterech miesięcy notowania prokuratury nieznacznie się pogorszyły.

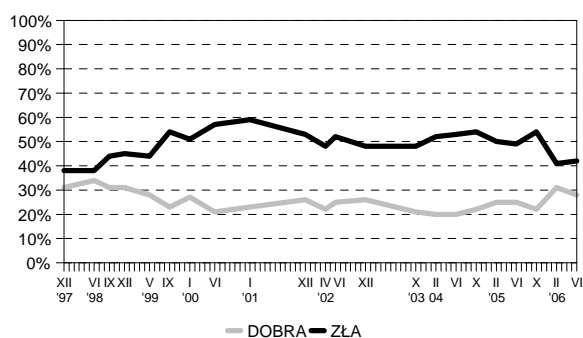
Tabela 8

Oceniane organy ścigania i wymiaru sprawiedliwości	Oceny	Wskazania respondentów według terminów badań												Zmiany II-VI 2006
		IV '02	VI '02	XII '02	X '03	II '04	VI '04	X '04	II '05	VI '05	X '05	II '06	VI '06	
		w procentach												
Policja	dobra	55	64	58	60	56	54	58	60	52	57	66	65	-1
	zła	31	29	32	28	32	34	33	29	36	33	24	25	+1
Sądy	dobra	22	24	23	21	18	17	21	20	21	20	27	27	0
	zła	54	55	59	58	63	61	62	61	60	61	51	52	+1
Prokuratura	dobra	22	25	26	21	20	20	22	25	25	22	31	28	-3
	zła	48	52	48	48	52	53	54	50	49	54	41	42	+1
Pominięto „trudno powiedzieć”														

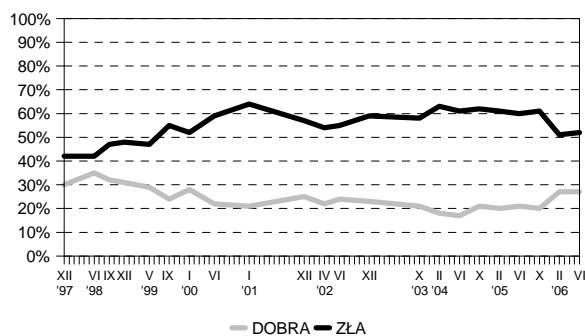
ZMIANY OPINII O POLICJI



ZMIANY OPINII O PROKURATURZE



ZMIANY OPINII O SĄDACH

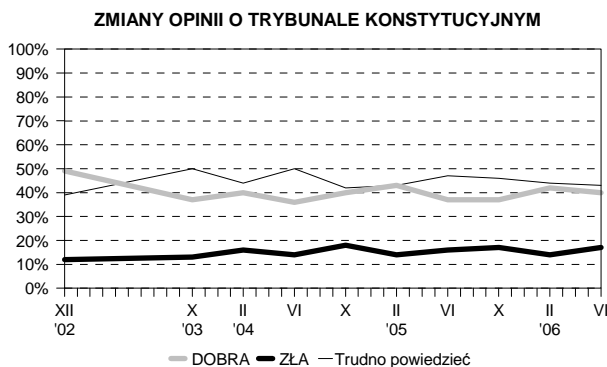


## OCENY DZIAŁALNOŚCI TRYBUNAŁU KONSTYTUCYJNEGO

Trybunał Konstytucyjny uzyskuje dobre, stabilne oceny, choć jego działalność nie jest szerzej znana. Pozytywne opinie o jego pracy wyraża 40% ankietowanych (od lutego spadek o 2 punkty), a negatywne – 17% (wzrost o 3 punkty). Im lepiej wykształceni są respondenci, tym częściej dobrze oceniają działalność TK.

Tabela 9

Oceniana instytucja	Oceny	Wskazania respondentów według terminów badań										Zmiany II-VI 2006
		XII '02	X '03	II '04	VI '04	X '04	II '05	VI '05	X '05	II '06	VI '06	
		w procentach										
Trybunał Konstytucyjny	dobra	49	37	40	36	40	43	37	37	42	40	-2
	zła	12	13	16	14	18	14	16	17	14	17	+3
	Trudno powiedzieć	39	50	44	50	42	43	47	46	44	43	-1



W ostatnim czasie przedstawiciele władz krytykowali orzeczenia TK, dopatrując się w nich motywów politycznych. Miałyby one utrudniać rządowi i partiom koalicyjnym przeprowadzenie swoich zamierzeń. Analiza opinii respondentów według ich sympatii politycznych ukazuje, że potencjalni wyborcy SLD i PO częściej niż zwolennicy Samoobrony i PiS dobrze oceniają działalność TK. Trzeba jednak zaznaczyć, że we wszystkich elektoratach opinie pozytywne zdecydowanie przeważają nad negatywnymi.

Tabela 10

Potencjalne elektoraty*	Oceny działalności Trybunału Konstytucyjnego		
	dobrze	złe	Trudno powiedzieć
	w procentach		
SLD	68	10	22
PO	62	11	28
Samoobrona	41	13	46
PiS	39	25	36
Niezdecydowani	38	16	46
Niezamierzający głosować	31	18	51

\* Odpowiedzi potencjalnych wyborców LPR i PSL nie zamieściliśmy ze względu na niewielką ich liczebność w badanej próbie

### OCENY DZIAŁALNOŚCI NIK, RPO I IPN

Działalność Najwyższej Izby Kontroli, Rzecznika Praw Obywatelskich i Instytutu Pamięci Narodowej jest słabo znana. Wielu Polaków nie potrafi wypowiedzieć się na ten temat. Wśród osób mających wyrobione zdanie oceny dobre przeważają nad złymi, jednak w ciągu ostatnich czterech miesięcy notowania wszystkich trzech instytucji znacząco się pogorszyły.

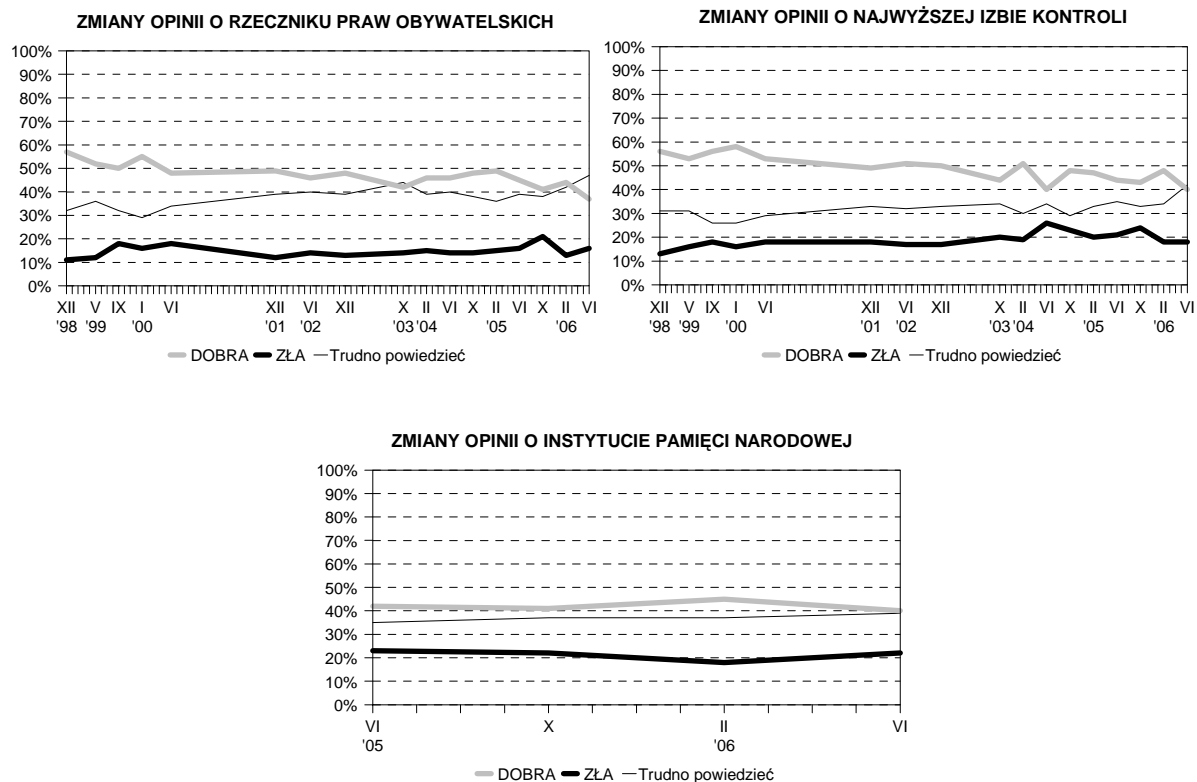
Pracę RPO dobrze ocenia ponad jedna trzecia ankietowanych (37%, spadek o 7 punktów), a źle – co szósty (16%, wzrost o 3 punkty). Oceny tego urzędu są obecnie najgorsze z dotychczasowych. Omawiane badanie jest pierwszym, w którym oceniano działalność Janusza Kochanowskiego jako rzecznika.

Działania IPN dobrze ocenia dwie piąte badanych (40%, spadek o 5 punktów), a źle – nieco ponad jedna piąta (22%, wzrost o 4 punkty). Pewien wpływ na pogorszenie notowań IPN mogły mieć przypadki ujawniania, na podstawie materiałów tej instytucji, agentów SB wśród duchowieństwa.

Działalności NIK oceny pozytywne wystawia dwie piąte respondentów (40%, spadek o 8 punktów), a negatywne – o połowę mniejsza grupa (18%). Instytucja ta oceniana jest wyraźnie gorzej niż przed czterema miesiącami.

Tabela 11

Oceniane instytucje	Oceny	Wskazania respondentów według terminów badań										Zmiany II–VI 2006
		XII '02	X '03	II '04	VI '04	X '04	II '05	VI '05	X '05	II '06	VI '06	
		w procentach										
Rzecznik Praw Obywatelskich	dobra	48	42	46	46	48	49	45	41	44	37	-7
	zła	13	14	15	14	14	15	16	21	13	16	+3
	Trudno powiedzieć	39	44	39	40	38	36	39	38	42	47	+5
Instytut Pamięci Narodowej	dobra	-	-	-	-	-	-	42	41	45	40	-5
	zła	-	-	-	-	-	-	23	22	18	22	+4
	Trudno powiedzieć	-	-	-	-	-	-	35	37	37	39	+2
Najwyższa Izba Kontroli	dobra	50	44	51	40	48	47	44	43	48	40	-8
	zła	17	20	19	26	23	20	21	24	18	18	0
	Trudno powiedzieć	33	36	30	34	29	33	35	33	34	42	+8



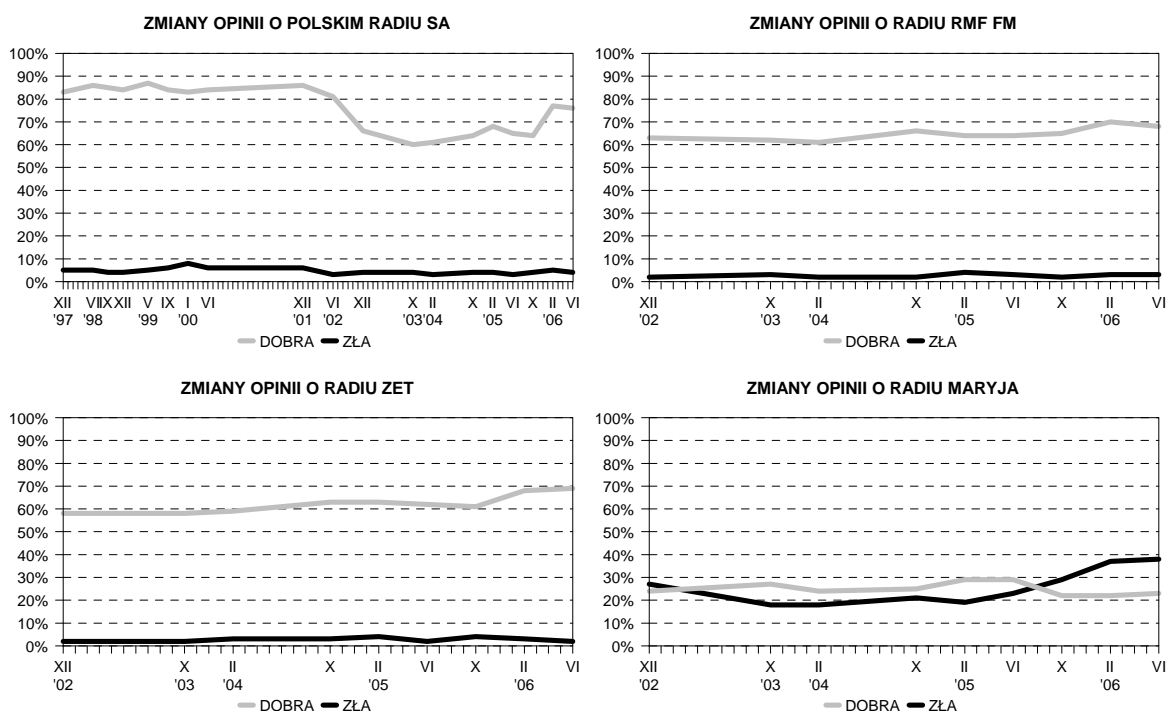
### OCENY PUBLICZNYCH I PRYWATNYCH STACJI RADIOWYCH I TELEWIZYJNYCH

Zarówno publiczne, jak i prywatne stacje radiowe i telewizyjne uzyskują pozytywne oceny. Większość dorosłych Polaków dobrze ocenia radio publiczne, ale też główne stacje komercyjne. Polskie Radio (76% aprobaty) ma nieco więcej opinii pozytywnych niż RMF FM (68%) i Radio Zet (69%). Osoby mające złe zdanie o ich pracy należą do nielicznych. W ostatnich czterech miesiącach notowania tych stacji nie zmieniły się znacząco.

Radio Maryja uzyskuje znacznie więcej ocen złych (38%) niż dobrych (23%). Z dłuższej perspektywy można zauważyć, że wraz ze spadkiem liczby osób niemających wyrobionego zdania o jego działalności zwiększa się odsetek opinii krytycznych.

Tabela 12

Oceniane stacje radiowe	Oceny	Wskazania respondentów według terminów badań										Zmiany II-VI 2006
		VI '02	XII '02	X '03	II '04	X '04	II '05	VI '05	X '05	II '06	VI '06	
		w procentach										
Polskie Radio (publiczne)	dobra	81	66	60	61	64	68	65	64	77	76	-1
	zła	3	4	4	3	4	4	3	4	5	4	-1
	Trudno powiedzieć	16	30	36	36	32	28	32	32	18	20	+2
Radio RMF FM	dobra	-	63	62	61	66	64	64	65	70	68	-2
	zła	-	2	3	2	2	4	3	2	3	3	0
	Trudno powiedzieć	-	35	35	37	32	32	33	33	27	29	+2
Radio Zet	dobra	-	58	58	59	63	63	62	61	68	69	+1
	zła	-	2	2	3	3	4	2	4	3	2	-1
	Trudno powiedzieć	-	40	40	38	34	33	36	35	29	29	0
Radio Maryja	dobra	-	24	27	24	25	29	29	22	22	23	+1
	zła	-	27	18	18	21	19	23	29	37	38	+1
	Trudno powiedzieć	-	49	55	58	54	52	48	48	40	39	-1



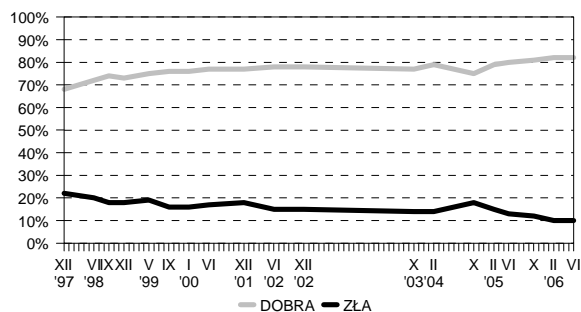
Zdecydowana większość ankietowanych dobrze ocenia działalność Telewizji Polskiej (82% dobrych ocen), Polsatu (77%) oraz TVN (76%). Zwraca uwagę fakt, że TVN uzyskuje o ponad połowę mniej opinii krytycznych niż pozostałe stacje. W ciągu ostatnich czterech miesięcy nie zaszły większe zmiany w notowaniach tych trzech nadawców.

Telewizja Trwam jest stosunkowo słabo znana - dwie trzecie dorosłych Polaków (66%) nie ma zdania na jej temat. Osoby mające wyrobioną opinię częściej nie aprobują jej działalności (21%), niż wyrażają aprobatę (13%).

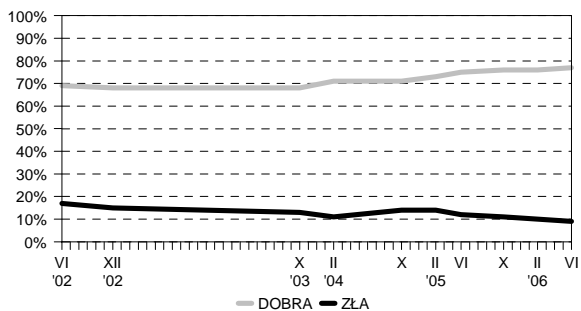
Tabela 13

Oceniane stacje telewizyjne	Oceny	Wskazania respondentów według terminów badań										Zmiany II-VI 2006
		VI '02	XII '02	X '03	II '04	X '04	II '05	VI '05	X '05	II '06	VI '06	
		w procentach										
Telewizja publiczna	dobra	78	78	77	79	75	79	80	81	82	82	0
	zła	15	15	14	14	18	15	13	12	10	10	0
	Trudno powiedzieć	7	7	9	7	7	6	7	7	7	8	+1
Telewizja Polsat	dobra	69	68	68	71	71	73	75	76	76	77	+1
	zła	17	15	13	11	14	14	12	11	10	9	-1
	Trudno powiedzieć	14	17	19	18	15	13	13	13	13	14	+1
Telewizja TVN	dobra	71	72	70	73	70	75	74	75	75	76	+1
	zła	11	7	7	7	9	8	7	8	5	4	-1
	Trudno powiedzieć	18	21	23	20	21	17	19	17	20	20	0
Telewizja Trwam	dobra	-	-	-	-	-	-	-	-	14	13	-1
	zła	-	-	-	-	-	-	-	-	23	21	-2
	Trudno powiedzieć	-	-	-	-	-	-	-	-	62	66	+4

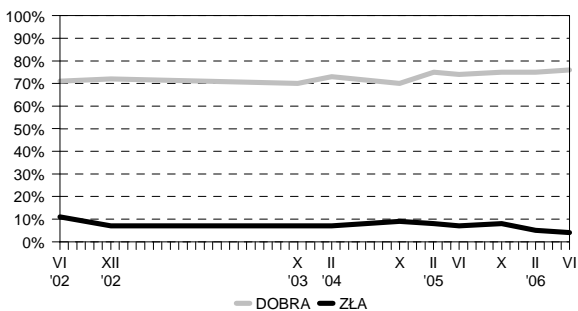
ZMIANY OPINII O TELEWIZJI PUBLICZNEJ



ZMIANY OPINII O TELEWIZJI POLSAT



ZMIANY OPINII O TELEWIZJI TVN





## OCENY GAZET CODZIENNYCH I TYGODNIKÓW OPINIOTWÓRCZYCH

Na naszej liście znalazły się po raz drugi tytuły prasowe – największe ogólnopolskie gazety codzienne i tygodniki opiniotwórcze. Interpretując dane trzeba pamiętać, że oceny dokonywane są często na podstawie zasłyszanych lub potocznych opinii, bez znajomości zawartości danego tytułu.

Tabela 14

Oceniane gazety codzienne	Oceny	II 2006	VI 2006
		w procentach	
„Gazeta Wyborcza”	dobra	48	47
	zła	5	6
	Trudno powiedzieć	47	47
„Fakt”	dobra	40	38
	zła	15	14
	Trudno powiedzieć	46	48
„Super Express”	dobra	37	37
	zła	10	9
	Trudno powiedzieć	53	55
„Rzeczpospolita”	dobra	33	34
	zła	5	3
	Trudno powiedzieć	62	63
„Dziennik”	dobra	-	32
	zła	-	3
	Trudno powiedzieć	-	66
„Nasz Dziennik”	dobra	19	19
	zła	8	6
	Trudno powiedzieć	73	75
„Trybuna”	dobra	19	16
	zła	7	7
	Trudno powiedzieć	74	77

Spośród dzienników ogólnopolskich najlepiej oceniana jest „Gazeta Wyborcza”. Blisko połowa dorosłych ankietowanych (47%) aprobuje jej działalność, a tylko 6% wyraża krytycyzm. „Fakt” i „Super Express” otrzymały porównywalną liczbę dobrych ocen (odpowiednio: 38% i 37%), jednak częściej krytykowany jest „Fakt” (14%) niż „SE” (9%).

Więcej niż co trzeci respondent (34%) dobrze ocenia „Rzeczpospolitą”, jedynie nieliczni (3%) wystawiają oceny negatywne.

„Dziennik” – obecny na rynku prasowym od około dwóch miesięcy – dobrze oceniany jest przez stosunkowo dużą grupę badanych (32%). Trzeba jednak zaznaczyć, że niektórzy

mogli pomylić ten tytuł z jakimś innym, na przykład lokalnym, w którego nazwie pojawia się słowo „dziennik”.

„Nasz Dziennik” i „Trybuna” uzyskują stosunkowo niewiele dobrych ocen (odpowiednio: 19% i 16%). Co najmniej trzy czwarte respondentów nie potrafi się wypowiedzieć na ich temat.

Opinie o większości wymienionych gazet związane są z wykształceniem badanych. W przypadku „Gazety Wyborczej” i „Rzeczpospolitej” odsetek osób wystawiających oceny dobre wyraźnie rośnie wraz z ich wykształceniem. Co do „Naszego Dziennika”, „Trybuny”, „Faktu” i „Super Expressu” to osoby najlepiej wykształcone są wobec nich szczególnie krytyczne. Oceny „Dziennika” nie są związane z wykształceniem respondentów.

Dobre oceny nieco częściej uzyskują „Newsweek” (34%), „Wprost” (31%) oraz „Polityka” (28%) niż mniej znane czasopisma, jak „Przekrój” (24%) czy „Tygodnik Powszechny” (16%). Niewielkie grupy respondentów krytycznie oceniają wymienione tytuły.

Oceniane czasopisma są dobrze postrzegane zwłaszcza przez ludzi lepiej wykształconych, mieszkających w dużych miastach. Szczególnie dobre oceny wystawiają najmłodszy badani. Prawidłowość ta dotyczy wszystkich tygodników, z wyjątkiem „Tygodnika Powszechnego”.

Tabela 15

Oceniane czasopisma	Oceny	II 2006	VI 2006
		w procentach	
„Newsweek”	dobra	34	34
	zła	2	2
	Trudno powiedzieć	63	64
„Wprost”	dobra	36	31
	zła	4	3
	Trudno powiedzieć	60	65
„Polityka”	dobra	31	28
	zła	4	3
	Trudno powiedzieć	66	69
„Przekrój”	dobra	26	24
	zła	3	4
	Trudno powiedzieć	71	72
„Tygodnik Powszechny”	dobra	17	16
	zła	4	5
	Trudno powiedzieć	79	79



Spośród instytucji umieszczonych na naszej liście największe zmiany w stosunku do poprzedniego pomiaru odnotowaliśmy w przypadku: Instytutu Pamięci Narodowej, Rzecznika Praw Obywatelskich oraz Najwyższej Izby Kontroli. Notowania tych trzech instytucji znacznie się pogorszyły. Prawdopodobnie pewien wpływ na spadek dobrych ocen miały bieżące wydarzenia: kontrowersje, jakie wywołała nominacja Janusza Kochanowskiego na rzecznika praw obywatelskich, mogły wpłynąć na obniżenie ocen tego urzędu, a wątpliwości co do sposobu ujawniania dawnych agentów SB (np. wśród duchowieństwa) – na oceny działania IPN.

Warto zwrócić uwagę na ogólnie bardzo dobre opinie o środkach masowego przekazu. Zarówno publiczne, jak i prywatne stacje radiowe i telewizyjne dobrze ocenia zdecydowana większość respondentów. Gazety codzienne i tygodniki są mniej znane, co nie dziwi, zważywszy na niskie czytelnictwo, jednak wśród osób, które mają wyrobione zdanie, oceny dobre zdecydowanie przeważają nad nielicznymi złymi ocenami. Nieco gorzej niż pozostałe tytuły prasowe Polacy oceniają tabloidy, które uzyskują więcej opinii negatywnych. Wyjątkiem od zasady, że środki masowego przekazu dobrze oceniają ludzie potrafiący wypowiedzieć się na ich temat, są oceny Radia Maryja i Telewizji Trwam. W ich przypadku opinie negatywne przeważają nad pozytywnymi.

Opracował  
Michał WENZEL

## A N E K S

Tabela 1. Jak by Pan(i) ocenił(a) działalność Sejmu?

(%)

	Dobrze	Źle	Trudno powiedzieć	Liczba osób
Ogółem	16	69	15	1041
Płeć				
Mężczyźni	17	71	12	497
Kobiety	16	66	18	544
Wiek				
18-24 lat	23	60	16	145
25-34	14	71	15	187
35-44	13	72	15	156
45-54	15	69	16	216
55-64	15	74	11	134
65 lat i więcej	19	65	16	203
Miejsce zamieszkania				
Wieś	19	63	18	389
Miasto do 20 tys.	14	63	24	143
20-100 tys.	15	73	12	205
101-500 tys.	15	75	10	189
501 tys. i więcej mieszk.	16	77	8	116
Wykształcenie				
Podstawowe	17	65	17	302
Zasadnicze zawodowe	16	66	19	271
Średnie	18	70	13	358
Wyższe	13	80	7	110
Grupa społ.-zaw. pracujący				
Kadra kier., inteligencja	19	72	9	58
Prac. umysł. niż. szczebla	13	79	8	99
Pracownicy fiz.- umysł.	15	73	12	89
Robotnicy wykwalifikowani	11	71	17	92
Robotnicy niewykwalifik.	21	59	20	45
Rolnicy	20	55	25	55
Pracujący na własny rach.	17	70	14	32
Bierni zawodowo				
Renciści	11	79	10	95
Emeryci	17	66	17	246
Uczniowie i studenci	33	60	8	64
Bezrobotni	12	66	22	122
Gospodynie domowe i inni	21	61	18	43
Pracuje w:				
inst. państw., publicznej	19	71	10	163
spółce właścicieli				
prywatnych i państwa	6	77	17	67
sekt. pryw. poza rolnict.	18	70	12	188
prywatnym gosp. rolnym	12	64	24	54
Dochody na jedną osobę				
Do 300 zł	15	60	25	106
301-500	15	70	15	148
501-900	17	70	13	240
901-1200	17	76	8	104
Powyżej 1200 zł	9	85	7	88
Ocena własnych war. mater.				
Źłe	12	71	18	295
Średnie	16	68	16	462
Dobre	22	66	11	284
Udział w prakt. religijnych				
Kilka razy w tygodniu	26	61	13	78
Raz w tygodniu	18	62	19	517
1-2 razy w miesiącu	16	71	13	158
Kilka razy w roku	12	78	10	189
W ogóle nie uczestniczy	9	84	8	98
Poglądy polityczne				
Lewica	13	81	7	148
Centrum	15	77	8	305
Prawica	25	64	11	296
Trudno powiedzieć	11	58	31	289

Tabela 2. Jak by Pan(i) ocenił(a) działalność **prezydenta Lecha Kaczyńskiego**?

(%)

	Dobrze	Źle	Trudno powiedzieć	Liczba osób
Ogółem	33	50	17	1041
Płeć				
Mężczyźni	35	50	15	497
Kobiety	32	50	18	544
Wiek				
18-24 lat	28	58	14	145
25-34	21	62	17	187
35-44	36	51	13	156
45-54	35	51	13	216
55-64	34	46	20	134
65 lat i więcej	43	35	22	203
Miejsce zamieszkania				
Wieś	39	42	20	389
Miasto do 20 tys.	40	38	22	143
20-100 tys.	28	58	14	205
101-500 tys.	21	63	16	189
501 tys. i więcej mieszk.	33	60	7	116
Wykształcenie				
Podstawowe	43	37	21	302
Zasadnicze zawodowe	35	45	20	271
Średnie	26	59	14	358
Wyższe	24	69	7	110
Grupa społ.-zaw. pracujący				
Kadra kier., inteligencja	22	70	7	58
Prac. umysł. niż. szczebla	16	74	10	99
Pracownicy fiz.- umysł.	31	53	16	89
Robotnicy wykwalifikowani	32	52	16	92
Robotnicy niewykwalifik.	25	61	14	45
Rolnicy	54	21	25	55
Pracujący na własny rach.	30	57	14	32
Bierni zawodowo				
Renciści	35	49	16	95
Emeryci	42	36	22	246
Uczniowie i studenci	26	68	6	64
Bezrobotni	33	45	22	122
Gospodynie domowe i inni	35	52	13	43
Pracuje w:				
inst. państw., publicznej	29	60	11	163
spółce właścicieli				
prywatnych i państwa	24	57	18	67
sekt. pryw. poza rolnict.	25	62	13	188
prywatnym gosp. rolnym	49	25	26	54
Dochody na jedną osobę				
Do 300 zł	39	44	17	106
301-500	30	54	16	148
501-900	32	51	17	240
901-1200	35	60	5	104
Powyżej 1200 zł	20	71	9	88
Ocena własnych war. mater.				
Źłe	32	49	19	295
Średnie	33	48	19	462
Dobre	35	55	10	284
Udział w prakt. religijnych				
Kilka razy w tygodniu	52	33	15	78
Raz w tygodniu	39	42	19	517
1-2 razy w miesiącu	27	55	18	158
Kilka razy w roku	23	65	12	189
W ogóle nie uczestniczy	14	73	12	98
Poglądy polityczne				
Lewica	14	77	8	148
Centrum	28	57	14	305
Prawica	51	38	11	296
Trudno powiedzieć	30	40	30	289

Tabela 3. Jak by Pan(i) ocenił(a) działalność Narodowego Banku Polskiego?

(%)

	Dobrze	Źle	Trudno powiedzieć	Liczba osób
Ogółem	49	18	33	1041
Płeć				
Mężczyźni	49	20	31	497
Kobiety	48	17	35	544
Wiek				
18-24 lat	64	7	29	145
25-34	48	17	35	187
35-44	53	21	26	156
45-54	46	22	32	216
55-64	45	23	32	134
65 lat i więcej	39	18	43	203
Miejsce zamieszkania				
Wieś	44	16	40	389
Miasto do 20 tys.	47	15	38	143
20-100 tys.	50	22	29	205
101-500 tys.	53	18	29	189
501 tys. i więcej mieszk.	56	23	21	116
Wykształcenie				
Podstawowe	44	14	42	302
Zasadnicze zawodowe	44	21	35	271
Średnie	51	19	30	358
Wyższe	63	18	19	110
Grupa społ.-zaw. pracujący				
Kadra kier., inteligencja	70	13	17	58
Prac. umysł. niż. szczebla	57	19	24	99
Pracownicy fiz.- umysł.	49	19	31	89
Robotnicy wykwalifikowani	49	20	31	92
Robotnicy niewykwalifik.	36	33	31	45
Rolnicy	38	17	45	55
Pracujący na własny rach.	51	24	26	32
Bierni zawodowo				
Renciści	38	20	42	95
Emeryci	42	19	39	246
Uczniowie i studenci	65	4	31	64
Bezrobotni	52	13	35	122
Gospodynie domowe i inni	49	22	29	43
Pracuje w:				
inst. państw., publicznej	54	18	29	163
spółce właścicieli				
prywatnych i państwa	45	22	33	67
sekt. pryw. poza rolnict.	54	22	23	188
prywatnym gosp. rolnym	34	19	48	54
Dochody na jedną osobę				
Do 300 zł	38	18	45	106
301-500	54	18	28	148
501-900	45	19	36	240
901-1200	52	29	19	104
Powyżej 1200 zł	56	20	24	88
Ocena własnych war. mater.				
Źłe	41	20	39	295
Średnie	47	17	35	462
Dobre	59	17	25	284
Udział w prakt. religijnych				
Kilka razy w tygodniu	49	19	32	78
Raz w tygodniu	50	18	32	517
1-2 razy w miesiącu	41	18	42	158
Kilka razy w roku	48	21	31	189
W ogóle nie uczestniczy	52	12	35	98
Poglądy polityczne				
Lewica	58	21	20	148
Centrum	57	17	26	305
Prawica	49	22	29	296
Trudno powiedzieć	34	14	52	289

Tabela 4. Jak by Pan(i) ocenił(a) działalność Trybunału Konstytucyjnego?

(%)

	Dobrze	Źle	Trudno powiedzieć	Liczba osób
Ogółem	40	17	43	1040
Płeć				
Mężczyźni	44	18	38	497
Kobiety	37	15	48	543
Wiek				
18-24 lat	51	14	35	145
25-34	39	17	44	187
35-44	37	24	38	156
45-54	42	15	43	216
55-64	42	15	43	134
65 lat i więcej	34	15	52	202
Miejsce zamieszkania				
Wieś	34	16	50	389
Miasto do 20 tys.	37	12	51	143
20-100 tys.	49	15	36	205
101-500 tys.	47	18	35	188
501 tys. i więcej mieszk.	41	22	36	116
Wykształcenie				
Podstawowe	31	14	55	302
Zasadnicze zawodowe	33	19	48	271
Średnie	48	18	34	357
Wyższe	59	13	28	110
Grupa społ.-zaw. pracujący				
Kadra kier., inteligencja	61	12	26	58
Prac. umysł. niż. szczebla	46	16	38	99
Pracownicy fiz.- umysł.	39	18	43	89
Robotnicy wykwalifikowani	40	25	35	92
Robotnicy niewykwalifik.	36	17	46	45
Rolnicy	37	13	49	55
Pracujący na własny rach.	56	10	34	32
Bierni zawodowo				
Renciści	37	14	49	95
Emeryci	35	17	49	245
Uczniowie i studenci	65	13	23	64
Bezrobotni	32	18	50	122
Gospodynie domowe i inni	26	19	55	43
Pracuje w:				
inst. państw., publicznej	47	15	38	163
spółce właścicieli				
prywatnych i państwa	41	19	40	67
sekt. pryw. poza rolnict.	45	20	36	188
prywatnym gosp. rolnym	39	14	48	54
Dochody na jedną osobę				
Do 300 zł	28	14	58	106
301-500	38	23	39	148
501-900	40	15	45	240
901-1200	54	15	31	104
Powyżej 1200 zł	52	21	26	87
Ocena własnych war. mater.				
Źłe	31	19	50	295
Średnie	39	16	46	461
Dobre	53	16	31	284
Udział w prakt. religijnych				
Kilka razy w tygodniu	29	15	56	78
Raz w tygodniu	40	16	44	516
1-2 razy w miesiącu	37	18	45	158
Kilka razy w roku	45	17	37	189
W ogóle nie uczestniczy	45	19	36	98
Poglądy polityczne				
Lewica	54	19	28	148
Centrum	42	19	39	304
Prawica	46	20	35	296
Trudno powiedzieć	26	11	63	289

Tabela 5. Jak by Pan(i) ocenił(a) działalność **Rzecznika Praw Obywatelskich?**

(%)

	Dobrze	Źle	Trudno powiedzieć	Liczba osób
Ogółem	37	16	47	1041
Płeć				
Mężczyźni	39	17	44	497
Kobiety	35	15	50	544
Wiek				
18-24 lat	47	13	40	145
25-34	35	19	45	187
35-44	39	20	41	156
45-54	39	12	48	216
55-64	28	21	50	134
65 lat i więcej	32	13	55	203
Miejsce zamieszkania				
Wieś	34	14	52	389
Miasto do 20 tys.	33	16	52	143
20-100 tys.	39	17	44	205
101-500 tys.	42	18	40	189
501 tys. i więcej mieszk.	37	19	44	116
Wykształcenie				
Podstawowe	32	16	52	302
Zasadnicze zawodowe	32	17	51	271
Średnie	42	17	41	358
Wyższe	45	13	42	110
Grupa społ.-zaw. pracujący				
Kadra kier., inteligencja	45	18	37	58
Prac. umysł. niż. szczebla	44	16	40	99
Pracownicy fiz.- umysł.	44	14	43	89
Robotnicy wykwalifikowani	49	18	34	92
Robotnicy niewykwalifik.	30	12	58	45
Rolnicy	35	15	50	55
Pracujący na własny rach.	30	11	59	32
Bierni zawodowo				
Renciści	29	16	55	95
Emeryci	31	14	54	246
Uczniowie i studenci	51	16	33	64
Bezrobotni	32	20	47	122
Gospodynie domowe i inni	23	26	52	43
Pracuje w:				
inst. państw., publicznej	49	16	35	163
spółce właścicieli				
prywatnych i państwa	38	15	46	67
sekt. pryw. poza rolnict.	39	15	46	188
prywatnym gosp. rolnym	32	18	50	54
Dochody na jedną osobę				
Do 300 zł	29	13	58	106
301-500	39	21	40	148
501-900	39	13	48	240
901-1200	35	23	42	104
Powyżej 1200 zł	48	14	38	88
Ocena własnych war. mater.				
Źłe	29	18	52	295
Średnie	38	15	47	462
Dobre	43	16	42	284
Udział w prakt. religijnych				
Kilka razy w tygodniu	34	14	51	78
Raz w tygodniu	38	12	50	517
1-2 razy w miesiącu	36	17	47	158
Kilka razy w roku	39	24	37	189
W ogóle nie uczestniczy	31	22	47	98
Poglądy polityczne				
Lewica	43	19	38	148
Centrum	42	19	39	305
Prawica	41	16	43	296
Trudno powiedzieć	23	12	65	289



Tabela 6. Jak by Pan(i) ocenił(a) działalność Instytutu Pamięci Narodowej?

(%)

	Dobrze	Źle	Trudno powiedzieć	Liczba osób
Ogółem	40	22	39	1040
Płeć				
Mężczyźni	44	22	34	497
Kobiety	36	21	42	543
Wiek				
18-24 lat	53	16	31	145
25-34	34	20	46	187
35-44	44	22	34	156
45-54	44	21	35	216
55-64	32	30	38	134
65 lat i więcej	34	22	44	202
Miejsce zamieszkania				
Wieś	36	19	44	389
Miasto do 20 tys.	34	19	47	143
20-100 tys.	47	24	29	205
101-500 tys.	38	24	38	188
501 tys. i więcej mieszk.	48	25	27	116
Wykształcenie				
Podstawowe	35	18	47	302
Zasadnicze zawodowe	45	17	38	271
Średnie	41	24	36	357
Wyższe	38	35	27	110
Grupa społ.-zaw. pracujący				
Kadra kier., inteligencja	49	31	20	58
Prac. umysł. niż. szczebla	32	35	33	99
Pracownicy fiz. - umysł.	47	19	34	89
Robotnicy wykwalifikowani	44	18	37	92
Robotnicy niewykwalifik.	56	7	37	45
Rolnicy	35	10	56	55
Pracujący na własny rach.	42	17	41	32
Bierni zawodowo				
Renciści	34	29	37	95
Emeryci	34	23	43	245
Uczniowie i studenci	61	13	26	64
Bezrobotni	36	20	44	122
Gospodynie domowe i inni	31	19	50	43
Pracuje w:				
inst. państw., publicznej	47	22	31	163
spółce właścicieli				
prywatnych i państwa	42	22	37	67
sekt. pryw. poza rolnict.	43	23	34	188
prywatnym gosp. rolnym	34	14	51	54
Dochody na jedną osobę				
Do 300 zł	31	14	55	106
301-500	48	20	32	148
501-900	39	24	37	240
901-1200	43	29	27	104
Powyżej 1200 zł	42	34	24	87
Ocena własnych war. mater.				
Źłe	38	20	43	295
Średnie	36	22	42	461
Dobre	49	22	29	284
Udział w prakt. religijnych				
Kilka razy w tygodniu	42	16	41	78
Raz w tygodniu	40	23	37	516
1-2 razy w miesiącu	42	18	40	158
Kilka razy w roku	39	24	37	189
W ogóle nie uczestniczy	34	21	45	98
Poglądy polityczne				
Lewica	35	41	24	148
Centrum	42	23	35	304
Prawica	53	18	29	296
Trudno powiedzieć	26	14	59	289

Tabela 7. Jak by Pan(i) ocenił(a) działalność „Gazety Wyborczej”?

(%)

	Dobrze	Źle	Trudno powiedzieć	Liczba osób
Ogółem	47	6	47	1041
Płeć				
Mężczyźni	49	8	43	497
Kobiety	45	5	51	544
Wiek				
18-24 lat	74	5	22	145
25-34	59	6	35	187
35-44	55	9	36	156
45-54	45	6	49	216
55-64	34	6	60	134
65 lat i więcej	19	6	75	203
Miejsce zamieszkania				
Wieś	37	4	60	389
Miasto do 20 tys.	43	3	55	143
20-100 tys.	54	8	38	205
101-500 tys.	55	7	39	189
501 tys. i więcej mieszk.	59	16	25	116
Wykształcenie				
Podstawowe	31	5	64	302
Zasadnicze zawodowe	40	5	54	271
Średnie	58	7	35	358
Wyższe	68	9	23	110
Grupa społ.-zaw. pracujący				
Kadra kier., inteligencja	78	7	15	58
Prac. umysł. niż. szczebla	67	5	28	99
Pracownicy fiz.- umysł.	63	11	26	89
Robotnicy wykwalifikowani	48	7	45	92
Robotnicy niewykwalifik.	37	1	61	45
Rolnicy	34	1	65	55
Pracujący na własny rach.	57	10	33	32
Bierni zawodowo				
Renciści	30	3	66	95
Emeryci	23	7	70	246
Uczniowie i studenci	83	8	9	64
Bezrobotni	51	7	43	122
Gospodynie domowe i inni	46	5	49	43
Pracuje w:				
inst. państw., publicznej	62	7	31	163
spółce właścicieli				
prywatnych i państwa	64	5	31	67
sekt. pryw. poza rolnict.	58	8	34	188
prywatnym gosp. rolnym	31	1	68	54
Dochody na jedną osobę				
Do 300 zł	39	1	60	106
301-500	44	9	47	148
501-900	37	9	54	240
901-1200	49	8	42	104
Powyżej 1200 zł	70	10	21	88
Ocena własnych war. mater.				
Źłe	36	6	58	295
Średnie	44	6	50	462
Dobre	61	7	31	284
Udział w prakt. religijnych				
Kilka razy w tygodniu	26	9	65	78
Raz w tygodniu	45	5	50	517
1-2 razy w miesiącu	53	6	42	158
Kilka razy w roku	50	9	41	189
W ogóle nie uczestniczy	57	6	36	98
Poglądy polityczne				
Lewica	55	7	38	148
Centrum	53	5	42	305
Prawica	50	11	38	296
Trudno powiedzieć	32	2	66	289

Tabela 8. Jak by Pan(i) ocenił(a) działalność „Faktu”?

(%)

	Dobrze	Źle	Trudno powiedzieć	Liczba osób
Ogółem	38	14	48	1041
Płeć				
Mężczyźni	41	14	45	497
Kobiety	35	14	51	544
Wiek				
18-24 lat	51	24	25	145
25-34	39	23	38	187
35-44	47	13	40	156
45-54	38	12	50	216
55-64	33	9	58	134
65 lat i więcej	24	6	70	203
Miejsce zamieszkania				
Wieś	37	9	54	389
Miasto do 20 tys.	36	7	57	143
20-100 tys.	39	18	44	205
101-500 tys.	42	21	37	189
501 tys. i więcej mieszk.	38	24	39	116
Wykształcenie				
Podstawowe	36	5	59	302
Zasadnicze zawodowe	47	9	44	271
Średnie	38	18	44	358
Wyższe	22	40	38	110
Grupa społ.-zaw. pracujący				
Kadra kier., inteligencja	24	39	37	58
Prac. umysł. niż. szczebla	33	28	39	99
Pracownicy fiz.- umysł.	54	15	31	89
Robotnicy wykwalifikowani	43	9	47	92
Robotnicy niewykwalifik.	43	20	37	45
Rolnicy	37	5	58	55
Pracujący na własny rach.	33	21	46	32
Bierni zawodowo				
Renciści	38	5	58	95
Emeryci	24	7	69	246
Uczniowie i studenci	52	28	19	64
Bezrobotni	55	10	35	122
Gospodynie domowe i inni	41	8	51	43
Pracuje w:				
inst. państw., publicznej	40	24	37	163
spółce właścicieli				
prywatnych i państwa	42	26	33	67
sekt. pryw. poza rolnict.	38	20	42	188
prywatnym gosp. rolnym	37	5	57	54
Dochody na jedną osobę				
Do 300 zł	38	7	55	106
301-500	47	13	40	148
501-900	37	11	52	240
901-1200	31	19	50	104
Powyżej 1200 zł	23	35	42	88
Ocena własnych war. mater.				
Źłe	38	12	51	295
Średnie	38	12	50	462
Dobre	40	20	40	284
Udział w prakt. religijnych				
Kilka razy w tygodniu	30	7	63	78
Raz w tygodniu	39	12	50	517
1-2 razy w miesiącu	41	16	43	158
Kilka razy w roku	37	18	45	189
W ogóle nie uczestniczy	41	22	37	98
Poglądy polityczne				
Lewica	44	18	38	148
Centrum	42	17	41	305
Prawica	36	17	47	296
Trudno powiedzieć	33	7	60	289