



## **CENTRUM BADANIA OPINII SPOŁECZNEJ**

SEKRETARIAT  
OŚRODEK INFORMACJI

629 - 35 - 69, 628 - 37 - 04  
693 - 46 - 92, 625 - 76 - 23

UL. ŻURAWIA 4A, SKR. PT.24  
00 - 503 W A R S Z A W A  
TELEFAX 629 - 40 - 89

INTERNET

<http://www.cbos.pl>

E-mail: [sekretariat@cbos.pl](mailto:sekretariat@cbos.pl)

BS/127/2006

### **NASTROJE SPOŁECZNE PO ZMIANIE NA STANOWISKU PREMIERA**

KOMUNIKAT Z BADAŃ

WARSZAWA, SIERPIEŃ 2006

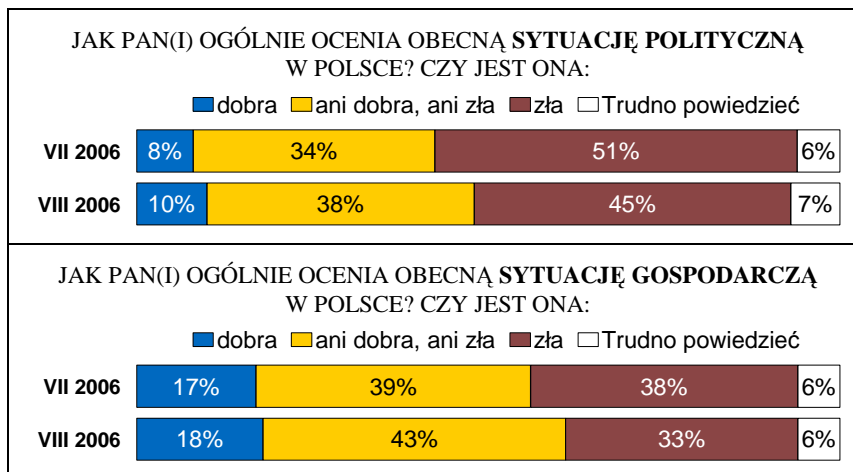
PRZEDRUK I ROZPOWSZECHNIANIE MATERIAŁÓW CBOS W CAŁOŚCI LUB W CZĘŚCI ORAZ WYKORZYSTANIE DANYCH EMPIRYCZNYCH  
JEST DOZWOLONE WYŁĄCZNIE Z PODANIEM ŹRÓDŁA



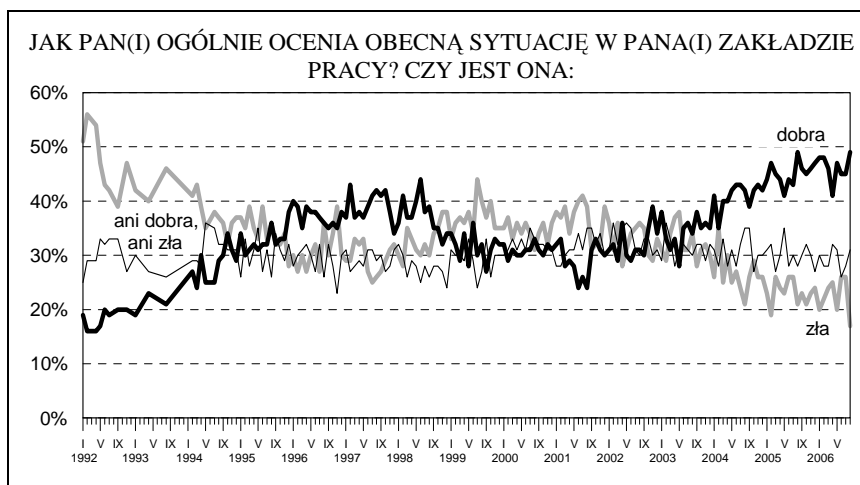
Znak jakości przyznany CBOS przez Organizację Firm Badania Opinii i Rynku  
28 września 2005 roku

## NASTROJE SPOŁECZNE PO ZMIANIE NA STANOWISKU PREMIERA

- ❑ W sierpniu umocniła się odnotowana na początku lipca poprawa nastrojów społecznych.
- ❑ Pozytywne zmiany odnotowujemy w ocenach dotyczących sytuacji politycznej i gospodarczej w kraju.



- ❑ Poprawiły się opinie o kondycji zakładów pracy respondentów. Obecnie są one najlepsze w całym monitorowanym okresie (od roku 1992).



- ❑ Nieco bardziej optymistyczne niż przed miesiącem są przewidywania dotyczące kondycji zakładów pracy. Obecnie 58% zatrudnionych nie oczekuje żadnych zmian, co czwarty (24%, wzrost o 5 punktów) spodziewa się poprawy, a co dziesiąty (10%) przewiduje pogorszenie.
- ❑ Wśród osób pracujących wzrosło poczucie bezpieczeństwa zatrudnienia. Obecnie 63% (wzrost o 4 punkty) nie przewiduje utraty pracy, a 31% (spadek o 5 punktów) liczy się z taką możliwością.

W sierpniu<sup>1</sup> umocniła się odnotowana w poprzednim miesiącu poprawa nastrojów społecznych. Pozytywne zmiany widoczne są w ocenach dotyczących sytuacji politycznej i gospodarczej w kraju. Poprawiły się także opinie o kondycji zakładów pracy respondentów (obecnie są one najlepsze w całym monitorowanym okresie ostatnich piętnastu lat), nieco lepsze niż przed miesiącem są też przewidywania w tej dziedzinie. Wśród osób pracujących wzrosło również poczucie bezpieczeństwa zatrudnienia.

Spośród wszystkich sfer życia uwzględnionych w badaniu najlepiej oceniane są te, które Polacy znają z własnego doświadczenia, tzn. sytuacja firm, w których pracują, oraz poziom życia rodzin. Również przewidywania ankietowanych najkorzystniej kształtują się w obu tych dziedzinach i w kwestii bezpieczeństwa własnego zatrudnienia oraz stanu gospodarki. Negatywne są natomiast oceny i prognozy na najbliższy rok dotyczące sytuacji politycznej i kierunku przemian w kraju.

## OCENY

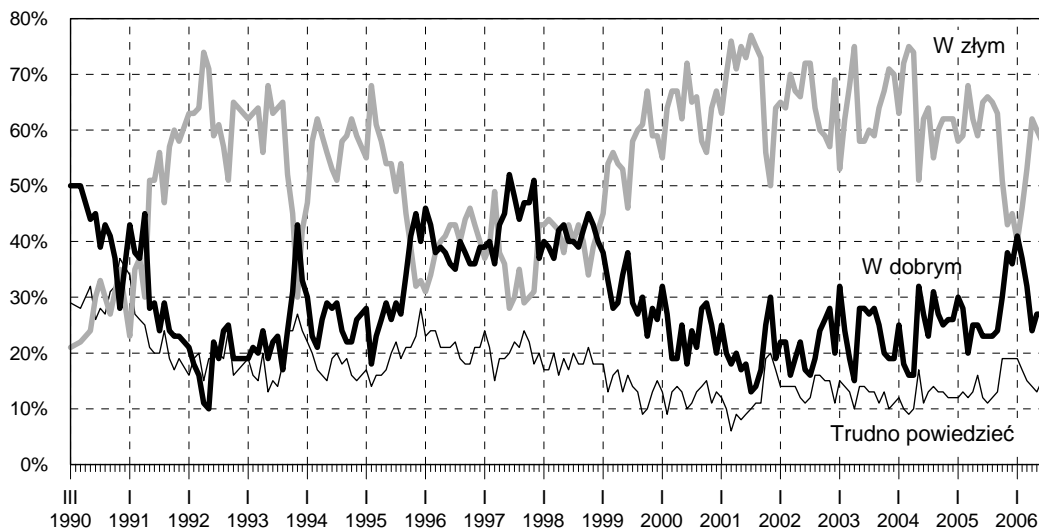
W sierpniu na niezmiennym poziomie utrzymują się opinie o **kierunku przemian w Polsce**. Nadal przeważają negatywne oceny: ponad połowa badanych (53%) uważa, że sprawy krajowe zmierzają w złym kierunku, a ponad jedna czwarta (28%) – że w dobrym. Co piąty respondent (19%) nie ma wyrobionego zdania na ten temat.

Tabela 1

Czy, ogólnie rzecz biorąc, sytuacja w naszym kraju zmierza w dobrym czy też w złym kierunku?	Wskazania respondentów według terminów badań													
	VIII	IX	X	XI	XII	I	II	III	IV	V	VI	VII	VIII	
	2005					2006								
	w procentach													
W dobrym	23	24	30	38	36	41	37	32	24	27	27	27	28	
W złym	65	63	51	43	45	40	46	53	62	60	58	55	53	
Trudno powiedzieć	12	13	19	19	19	19	17	15	14	13	15	18	19	

<sup>1</sup> Badanie „Aktualne problemy i wydarzenia” (195) zrealizowano w dniach 4–7 sierpnia 2006 roku na liczącej 952 osoby reprezentatywnej próbie losowej dorosłych mieszkańców Polski.

RYS. 1. CZY, OGÓLNIE RZECZ BIORĄC, SYTUACJA W NASZYM KRAJU ZMIERZA W DOBRYM CZY TEŻ W ZŁYM KIERUNKU?



Opinie w tej sprawie są stosunkowo mało zróżnicowane społecznie – niemal we wszystkich porównywanych grupach przeważają negatywne oceny kierunku, w jakim zmierza sytuacja w kraju. Szczególnie krytyczni są uczniowie i studenci, ludzie żyjący w złych warunkach materialnych, niezwiązani z Kościołem (niepraktykujący), o lewicowych poglądach politycznych. Natomiast stosunkowo najlepiej oceniają rozwój sytuacji w kraju badani deklarujący prawicowe poglądy polityczne – odnotowujemy wśród nich niewielką przewagę wskazań pozytywnych nad negatywnymi (zob. tabele aneksowe).

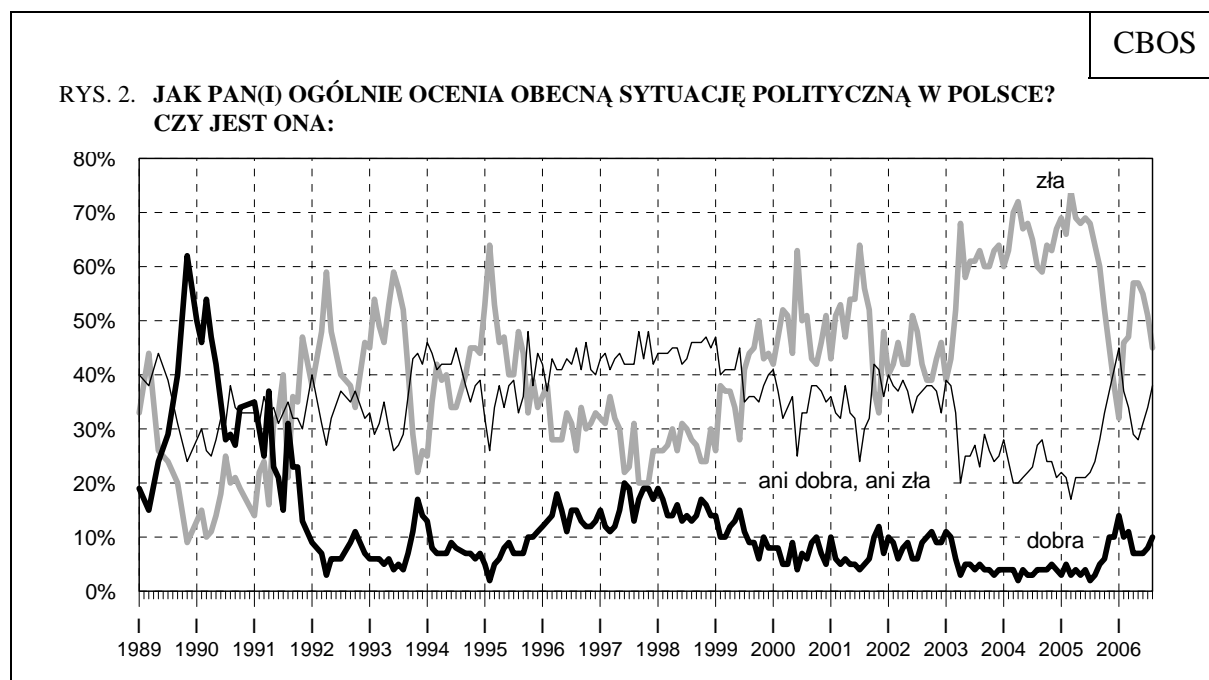
Zdecydowanie najlepsze są oceny potencjalnych wyborców PiS, którzy trzykrotnie częściej wypowiadają się w tej kwestii pozytywnie niż negatywnie. Jednak w elektoracie współrządzącej Samoobrony przeważają opinie krytyczne. Pogląd, że sytuacja w kraju zmierza w złym kierunku, wyraźnie dominuje wśród zwolenników partii opozycyjnych, a także w gronie osób, które nie zamierzają uczestniczyć w wyborach.

Tabela 2

Potencjalne elektoraty*	Czy, ogólnie rzecz biorąc, sytuacja w naszym kraju zmierza w dobrym czy też w złym kierunku?		
	W dobrym	W złym	Trudno powiedzieć
	w procentach		
PiS	63	20	17
Samoobrona	39	48	13
PO	25	61	14
SLD**	22	68	10
Niezdecydowani (czy głosować i na kogo)	24	55	21
Niezamierzający głosować	14	64	22

\* Wyodrębnione na podstawie deklaracji głosowania w potencjalnych wyborach parlamentarnych  
 \*\* Deklaracje tej grupy badanych należy traktować ostrożnie z powodu jej małej liczebności (33 osoby)

Lepsze niż w lipcu są opinie o **sytuacji politycznej**. Wprawdzie nadal największa grupa badanych uznaje ją za złą, ale negatywnych ocen jest obecnie mniej niż przed miesiącem (45%, spadek o 6 punktów). Niemal dwie piąte respondentów (38%, wzrost o 4 punkty) określa tę sytuację jako przeciętną, a co dziesiąty (10%, wzrost o 2 punkty) ocenia ją pozytywnie.



Pominięto „trudno powiedzieć”

Tabela 3

Jak Pan(i) ogólnie ocenia obecną <b>sytuację polityczną</b> w Polsce? Czy jest ona:	Wskazania respondentów według terminów badań												
	VIII	IX	X	XI	XII	I	II	III	IV	V	VI	VII	VIII
	2005					2006							
	w procentach												
- dobra	3	5	6	10	10	14	10	11	7	7	7	8	10
- ani dobra, ani zła	24	28	33	37	41	45	37	34	29	28	31	34	38
- zła	64	60	52	45	38	32	46	47	57	57	55	51	45
Trudno powiedzieć	9	7	9	8	11	9	7	8	7	8	7	6	7

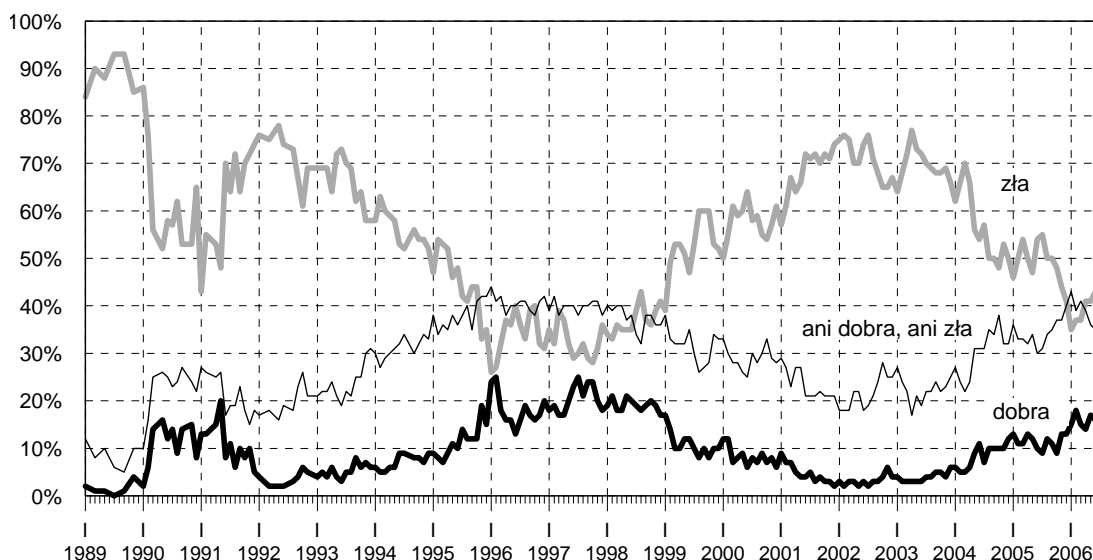
Opinie o sytuacji politycznej w kraju w pewnym stopniu wiążą się z pozycją społeczną badanych. Najbardziej krytyczne są osoby o wysokiej pozycji zawodowej i najwyższych dochodach, przekraczających 1200 zł na członka rodziny, natomiast do najlepiej oceniających sytuację należą bezrobotni. Oceny w tym względzie są jednak przede wszystkim związane ze światopoglądem badanych, zależą od ich zaangażowania w praktyki religijne oraz poglądów politycznych. Im rzadziej respondenci uczestniczą w praktykach religijnych, tym częściej negatywnie oceniają sytuację polityczną. Krytycyzm wiąże się także z lewicowymi poglądami politycznymi. Natomiast uczestniczenie w praktykach religijnych oraz prawicowe poglądy polityczne sprzyjają pozytywnym ocenom (zob. tabele aneksowe).

Poprawiły się opinie o **sytuacji gospodarczej**. Mniej badanych niż przed miesiącem (33%, spadek o 5 punktów) określa stan gospodarki jako zły. Nadal jednak negatywnych ocen jest znacznie więcej niż pozytywnych – niespełna co piąty ankietowany (18%) uznaje sytuację gospodarczą za dobrą. Największa grupa, licząca ponad dwie piąte respondentów (43%, wzrost o 4 punkty), ocenia ją jako przeciętną. Należy zauważyć, że począwszy od końca 2003 roku oceny bieżącej sytuacji gospodarczej poprawiają się systematycznie, choć z wahaniami.

Tabela 4

Jak Pan(i) ogólnie ocenia obecną <b>sytuację gospodarczą</b> w Polsce? Czy jest ona:	Wskazania respondentów według terminów badań												
	VIII	IX	X	XI	XII	I	II	III	IV	V	VI	VII	VIII
	2005					2006							
	w procentach												
- dobra	12	11	9	13	13	15	18	15	14	17	16	17	18
- ani dobra, ani zła	34	35	37	37	40	43	39	41	39	36	35	39	43
- zła	50	50	48	44	41	35	37	37	41	41	43	38	33
Trudno powiedzieć	4	4	6	6	6	7	6	7	6	6	6	6	6

RYS. 3. JAK PAN(I) OGÓLNIENIE OCENIA OBECNĄ SYTUACJĘ GOSPODARCZĄ W POLSCE?  
CZY JEST ONA:



Pominięto „trudno powiedzieć”

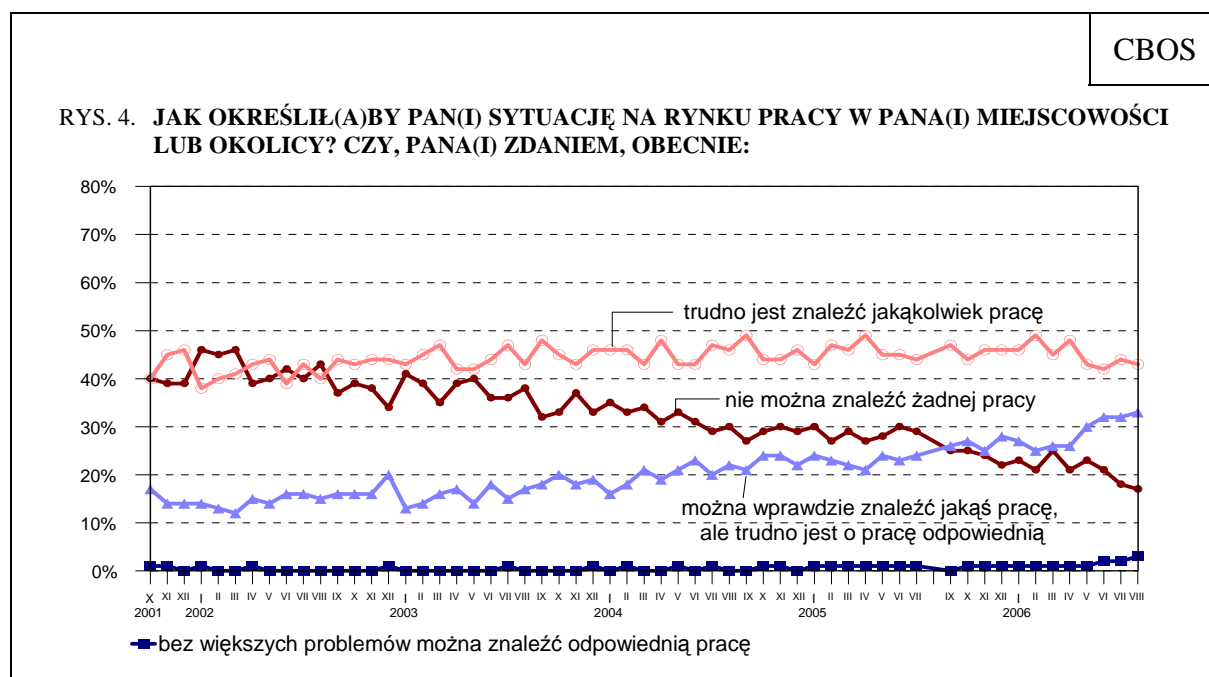
W tej sprawie największy wpływ na oceny ma pozycja społeczna i sytuacja materialna badanych. Im wyższe mają wykształcenie i pozycję zawodową, a także im lepiej oceniają warunki materialne swoich gospodarstw domowych, tym częściej pozytywnie oceniają sytuację gospodarczą w kraju. Zdecydowanie najbardziej krytyczni są w tej kwestii rolnicy (49% uznaje sytuację gospodarczą za złą i zaledwie 3% ocenia ją pozytywnie) oraz ludzie żyjący w złych warunkach materialnych (odpowiednio: 45% i 10%). Poglądy polityczne nie mają w tej sprawie istotnego znaczenia.

Stabilne pozostają opinie o **sytuacji panującej na lokalnych rynkach pracy**. Nadal zaledwie trzech na stu badanych (3%) uważa, że łatwo jest znaleźć odpowiednią pracę, a co trzeci (33%) sądzi, że choć trudno jest o pracę odpowiednią, jakieś zatrudnienie można znaleźć. Ponad dwie piąte ankietowanych (43%) jest jednak zdania, że trudno jest o jakąkolwiek pracę, a co szósty respondent (17%) uważa, że na lokalnym rynku nie ma żadnej pracy.



Tabela 5

Jak określił(a)by Pan(i) sytuację na rynku pracy w Pana(i) miejscowości lub okolicy? Czy, Pana(i) zdaniem, obecnie:	Wskazania respondentów według terminów badań							
	I	II	III	IV	V	VI	VII	VIII
	2006							
	w procentach							
- bez większych problemów można znaleźć odpowiednią pracę	1	1	1	1	1	2	2	3
- można wprawdzie znaleźć jakąś pracę, ale trudno jest o pracę odpowiednią	27	25	26	26	30	32	32	33
- trudno jest znaleźć jakąkolwiek pracę	46	49	45	48	43	42	44	43
- nie można znaleźć żadnej pracy	23	21	25	21	23	21	18	17
Trudno powiedzieć	3	4	3	4	3	3	4	4



Pominięto „trudno powiedzieć”

Opinie na temat lokalnego rynku pracy zależą zarówno od wykształcenia i sytuacji materialnej badanych, jak i od ich miejsca zamieszkania. Im są lepiej wykształceni, mają wyższe dochody i lepsze warunki materialne, a także im większa jest miejscowość, w której mieszkają, tym częściej dostrzegają na lokalnym rynku pracy jakieś możliwości zatrudnienia, tym rzadziej zaś uważają, że trudno o jakąkolwiek pracę lub że całkiem jej brak (zob. tabele aneksowe).

Wyraźnie lepsze niż w lipcu są oceny **kondycji zakładów pracy respondentów**. Największa grupa zatrudnionych, większa niż przed miesiącem (49%, wzrost o 4 punkty), uważa, że sytuacja w ich miejscu pracy jest dobra, nieco więcej też osób niż w lipcu (wzrost

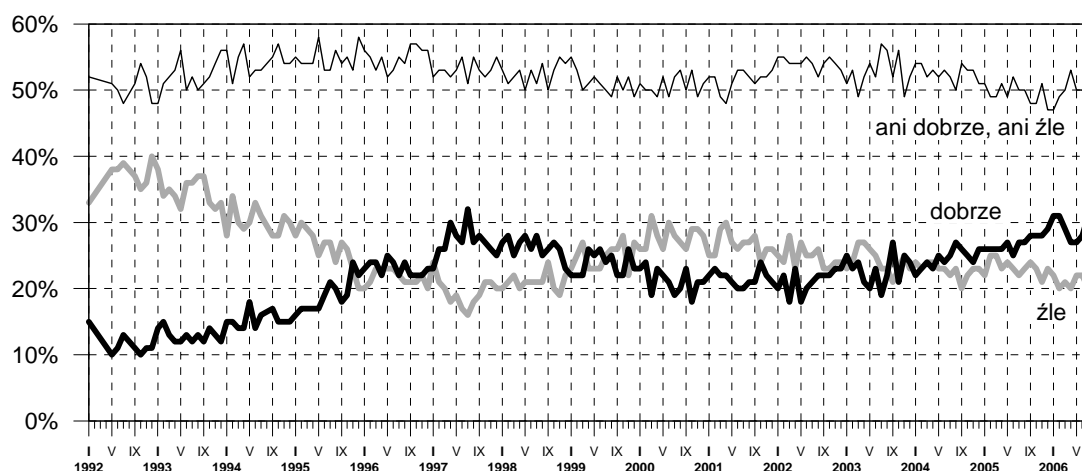
o 3 punkty) określa ją jako przeciętną. Negatywnie ocenia sytuację w swoim miejscu pracy co szósty zatrudniony (17%, spadek o 9 punktów) – jest to najniższy odsetek opinii krytycznych w całym monitorowanym okresie (od roku 1992).

Tabela 6

Jak Pan(i) ogólnie ocenia obecną <b>sytuację</b> w <b>Pana(i) zakładzie</b> pracy? Czy jest ona:	Wskazania respondentów według terminów badań												
	VIII	IX	X	XI	XII	I	II	III	IV	V	VI	VII	VIII
	2005					2006							
	w procentach												
<b>Respondenci aktywni zawodowo (ogółem)</b>													
N=	436	475	458	472	459	449	456	488	471	457	467	423	430
- dobra	49	46	45	46	47	48	48	46	41	47	45	45	49
- ani dobra, ani zła	28	30	32	30	27	30	28	28	32	31	26	28	31
- zła	21	23	21	23	24	20	22	24	25	20	26	26	17
Trudno powiedzieć	2	1	2	1	2	2	2	1	2	2	3	2	3
<b>Pracownicy instytucji państwowych i publicznych</b>													
- dobra	56	48	50	53	51	56	58	54	50	57	50	45	49
- ani dobra, ani zła	24	30	27	26	27	25	29	28	27	27	27	27	32
- zła	19	22	22	20	21	17	13	19	23	14	21	26	16
Trudno powiedzieć	2	1	1	2	1	1	0	0	0	2	2	2	3
<b>Pracujący w spółkach o własności prywatnej i państwowej</b>													
- dobra	55	59	66	51	58	53	54	50	48	48	47	56	58
- ani dobra, ani zła	26	24	21	32	22	29	31	30	36	34	24	23	23
- zła	19	13	13	15	20	19	15	18	16	18	29	22	19
Trudno powiedzieć	0	4	0	2	0	0	0	3	0	0	0	0	0
<b>Pracujący w sektorze prywatnym poza rolnictwem</b>													
- dobra	55	51	44	51	52	52	49	47	44	51	56	51	53
- ani dobra, ani zła	30	33	37	29	26	27	26	25	35	30	25	29	34
- zła	15	15	16	20	20	19	22	25	19	16	15	18	10
Trudno powiedzieć	3	1	3	0	1	2	2	3	2	2	4	2	3
<b>Pracujący w indywidualnych gospodarstwach rolnych</b>													
- dobra	16	13	11	10	8	11	12	15	9	6	6	7	17
- ani dobra, ani zła	38	28	36	38	40	54	32	38	30	40	25	38	36
- zła	46	59	52	52	50	33	50	47	57	53	66	55	45
Trudno powiedzieć	0	0	1	0	2	2	6	0	5	2	3	0	2



RYS. 6. CZY OBECNIE PANU(I) I PANA(I) RODZINIE ŻYJE SIĘ:



Pominięto „trudno powiedzieć”

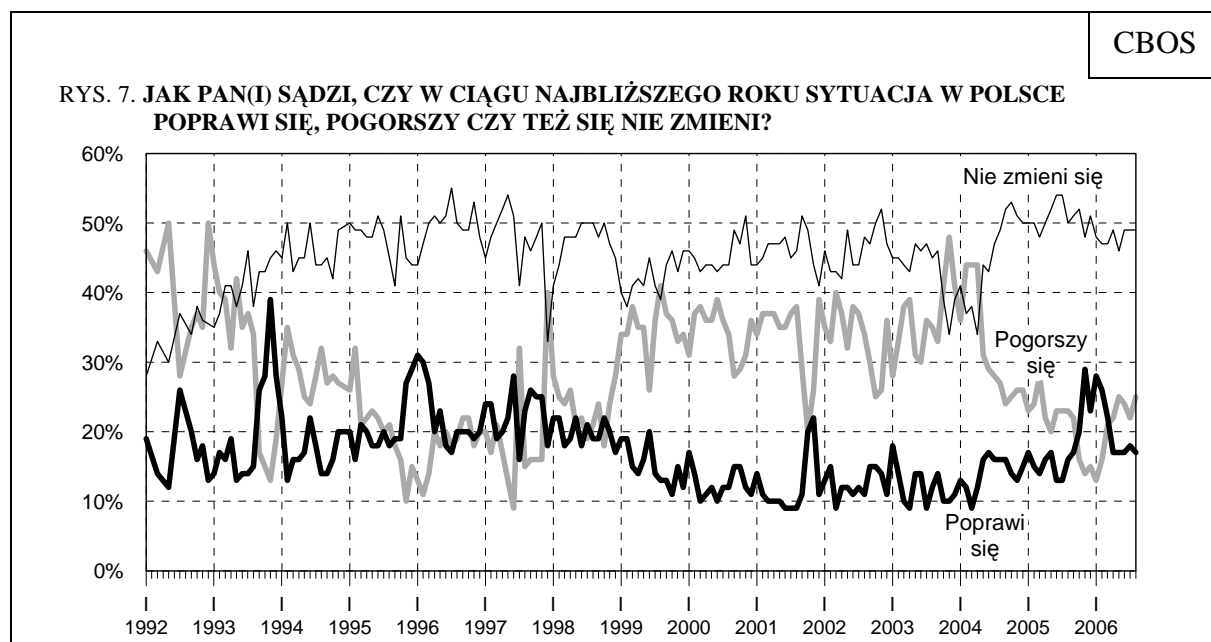
Opinie w tej kwestii ściśle wiążą się z pozycją społeczno-ekonomiczną badanych: im lepiej są wykształceni, mają wyższą pozycję zawodową i dochody, a także lepszą sytuację materialną gospodarstw domowych, tym częściej deklarują zadowolenie z poziomu życia. Silny wpływ na oceny w tej kwestii ma także wiek respondentów – im są młodszy, tym częściej przyznają, że żyje im się dobrze. Zadowolenie najczęściej deklarują osoby żyjące w dobrych warunkach materialnych, przedstawiciele kadry kierowniczej i inteligencji, ludzie z wyższym wykształceniem, młodzi (w wieku od 18 do 24 lat), uczniowie i studenci. Natomiast do najmniej zadowolonych należą żyjący w złych warunkach materialnych, najgorzej sytuowani i wykształceni, renciści, bezrobotni i emeryci. Spośród pracujących zawodowo najgorzej swój poziom życia oceniają rolnicy (zob. tabele aneksowe).

## PRZEWIDYWANIA

Przewidywania dotyczące rozwoju **ogólnej sytuacji w kraju** w ciągu najbliższego roku zasadniczo utrzymują się na poziomie odnotowanym w lipcu. Co drugi badany (49%) nie oczekuje żadnych zmian, co czwarty (25%, wzrost o 3 punkty) przewiduje pogorszenie i tylko co szósty (17%) spodziewa się poprawy.

Tabela 8

Jak Pan(i) sądzi, czy w ciągu najbliższego roku <b>sytuacja w Polsce</b> poprawi się, pogorszy czy też się nie zmieni?	Wskazania respondentów według terminów badań												
	VIII	IX	X	XI	XII	I	II	III	IV	V	VI	VII	VIII
	2005					2006							
	w procentach												
Poprawi się	16	17	20	29	23	28	26	22	17	17	17	18	17
Nie zmieni się	50	51	52	48	51	48	47	47	49	46	49	49	49
Pogorszy się	23	22	16	14	15	13	16	21	22	25	24	22	25
Trudno powiedzieć	11	10	12	9	11	12	11	10	12	12	10	11	9



Pominięto „trudno powiedzieć”

Opinie na ten temat tylko w niewielkim stopniu są zróżnicowane społecznie – we wszystkich porównywanych grupach przeważa pogląd, że sytuacja w kraju nie zmieni się w ciągu najbliższego roku. Nieco bardziej optymistycznie niż inni postrzegają przyszłość ci badani, którzy żyją w dobrych warunkach materialnych, a także osoby silnie związane z Kościołem (uczestniczące w praktykach religijnych kilka razy w tygodniu), o prawicowych poglądach politycznych. Natomiast złe warunki materialne oraz słaby związek z Kościołem lub całkowity jego brak, a także lewicowe poglądy polityczne wiążą się z bardziej pesymistycznymi przewidywaniami.

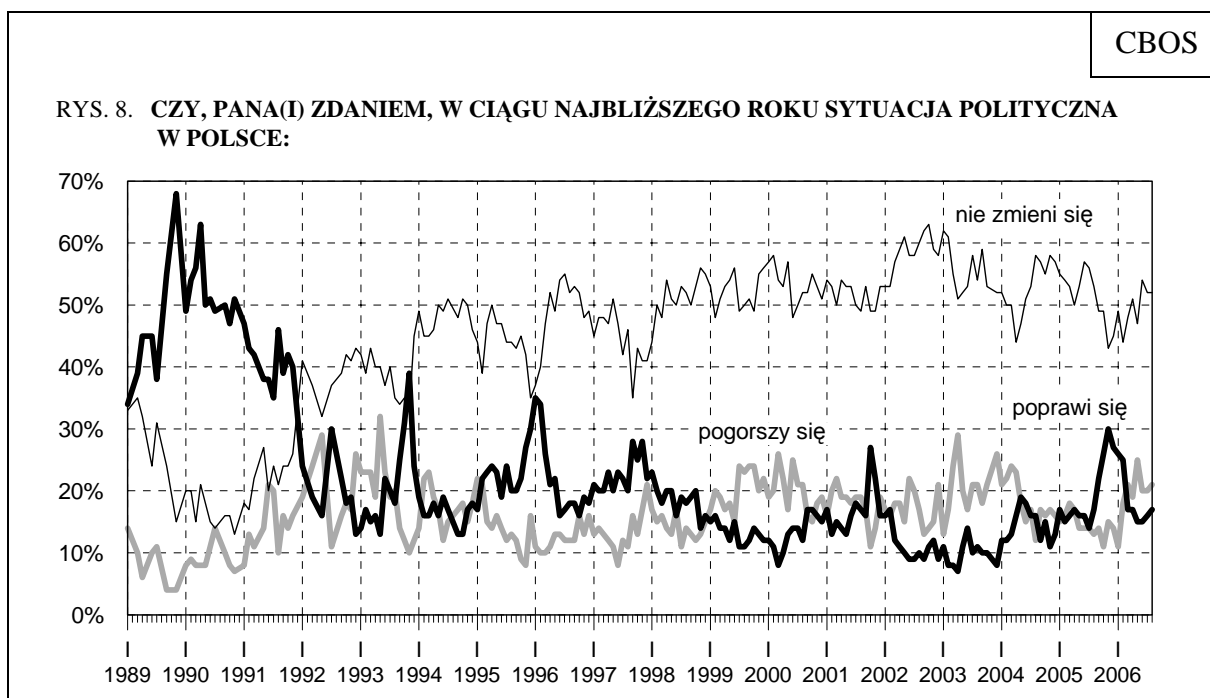
Zdecydowanie najwięcej optymistów notujemy wśród potencjalnych wyborców PiS. Jest to jedyna grupa częściej przewidująca poprawę niż pogorszenie sytuacji w kraju. W pozostałych elektoratach, w tym także wśród zwolenników współrządzącej Samoobrony, więcej jest pesymistów niż optymistów.

Tabela 9

Potencjalne elektoraty*	Jak Pan(i) sądzi, czy w ciągu najbliższego roku sytuacja w Polsce poprawi się, pogorszy czy też się nie zmieni?			
	Poprawi się	Nie zmieni się	Pogorszy się	Trudno powiedzieć
	w procentach			
PiS	39	45	13	3
Samoobrona	13	54	27	6
PO	10	48	34	8
SLD**	9	49	33	9
Niezdecydowani (czy głosować i na kogo)	17	49	23	12
Niezamierzający głosować	11	51	28	10

\* Wyodrębnione na podstawie deklaracji głosowania w potencjalnych wyborach parlamentarnych  
 \*\* Deklaracje tej grupy badanych należy traktować ostrożnie z powodu jej małej liczebności

Od początku lipca stabilne są przewidywania dotyczące **sytuacji politycznej**. Ponad połowa badanych (52%) uważa, że w najbliższym roku na scenie politycznej nic się nie zmieni. Co piąty respondent (21%) spodziewa się pogorszenia, a co szósty (17%) – poprawy.



Pominięto „trudno powiedzieć”

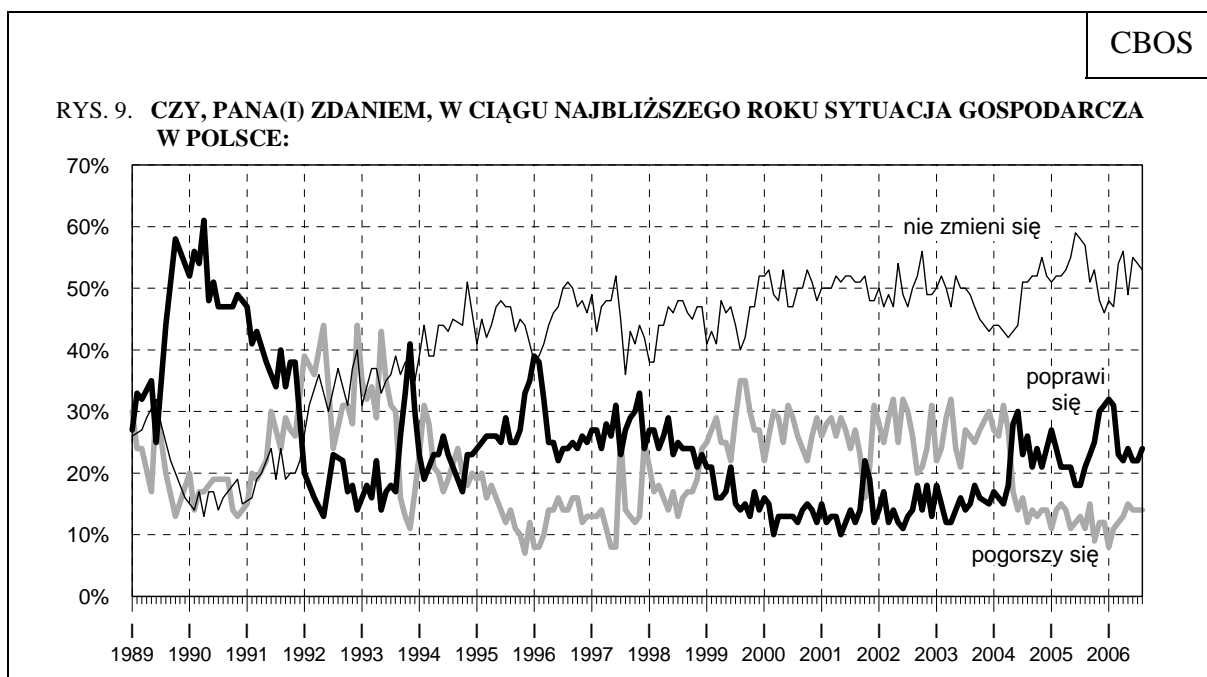
Tabela 10

Czy, Pana(i) zdaniem, w ciągu najbliższego roku <b>sytuacja polityczna</b> w Polsce:	Wskazania respondentów według terminów badań												
	VIII	IX	X	XI	XII	I	II	III	IV	V	VI	VII	VIII
	2005					2006							
	w procentach												
- poprawi się	17	22	26	30	27	26	25	17	17	15	15	16	17
- nie zmieni się	53	49	49	43	45	49	44	48	51	47	54	52	52
- pogorszy się	13	14	11	15	14	11	18	21	19	25	20	20	21
Trudno powiedzieć	17	15	14	12	14	14	13	13	13	13	11	12	10

Stabilne są przewidywania dotyczące **sytuacji gospodarczej**. Ponad połowa badanych (53%) nie spodziewa się zmian, a co czwarty (24%) liczy na poprawę. Optymistów w tej dziedzinie jest znacznie więcej niż pesymistów, gdyż zaledwie co siódmy respondent (14%) przewiduje pogorszenie stanu gospodarki.

Tabela 11

Czy, Pana(i) zdaniem, w ciągu najbliższego roku <b>sytuacja gospodarcza</b> w Polsce:	Wskazania respondentów według terminów badań												
	VIII	IX	X	XI	XII	I	II	III	IV	V	VI	VII	VIII
	2005					2006							
	w procentach												
- poprawi się	21	23	25	30	31	32	31	23	22	24	22	22	24
- nie zmieni się	57	51	53	48	46	48	47	54	56	49	55	54	53
- pogorszy się	11	15	9	12	12	8	11	12	13	15	14	14	14
Trudno powiedzieć	11	11	13	10	12	11	11	11	9	12	9	11	9



Pominięto „trudno powiedzieć”

Nieco bardziej optymistyczne niż przed miesiącem są przewidywania osób pracujących dotyczące **kondycji ich zakładów pracy** w najbliższym roku. Co czwarty zatrudniony (24%, wzrost o 5 punktów) spodziewa się poprawy sytuacji w swoim miejscu pracy. Obecnie optymistów jest znacznie więcej niż pesymistów – zaledwie co dziesiąty zatrudniony (10%) przewiduje pogorszenie sytuacji w swoich firmach. Ponad połowa pracowników (58%) nie spodziewa się zmian.

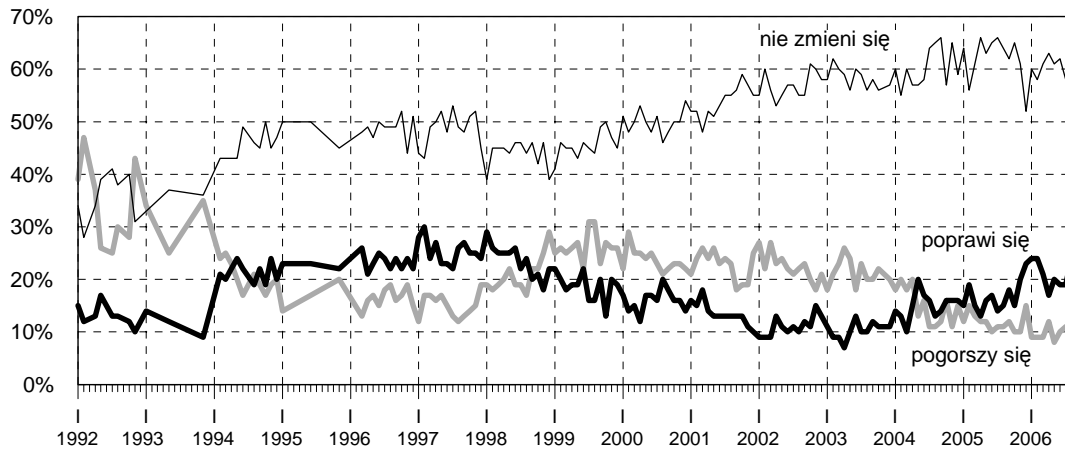
Tabela 12

Czy, Pana(i) zdaniem, w ciągu najbliższego roku <b>sytuacja w Pana(i) zakładzie pracy:</b>	Wskazania respondentów według terminów badań												
	VIII	IX	X	XI	XII	I	II	III	IV	V	VI	VII	VIII
	2005					2006							
	w procentach												
<b>Respondenci aktywni zawodowo (ogółem)</b>													
N=	440	482	468	478	457	450	457	493	475	461	469	426	435
- poprawi się	15	18	15	20	27	24	24	21	17	20	19	19	24
- pozostanie bez zmian	64	62	65	61	54	60	58	61	63	61	62	58	58
- pogorszy się	11	12	10	10	12	9	9	9	12	8	10	11	10
Trudno powiedzieć	10	8	10	9	7	7	9	9	8	10	9	12	8
<b>Pracownicy instytucji państwowych i publicznych</b>													
- poprawi się	9	12	14	18	22	21	27	15	10	15	17	19	22
- pozostanie bez zmian	69	69	64	60	55	61	61	67	71	68	68	53	57
- pogorszy się	12	11	15	13	13	12	6	9	12	8	8	16	8
Trudno powiedzieć	9	8	7	9	10	6	6	8	7	9	7	12	12
<b>Pracujący w spółkach o własności prywatnej i państwowej</b>													
- poprawi się	12	34	23	21	30	29	26	19	21	21	28	21	26
- pozostanie bez zmian	67	53	56	60	49	60	47	65	55	65	45	51	58
- pogorszy się	14	9	8	4	15	7	18	8	19	7	16	13	13
Trudno powiedzieć	7	4	13	15	5	4	9	8	6	8	11	14	3
<b>Pracujący w sektorze prywatnym poza rolnictwem</b>													
- poprawi się	20	19	16	21	31	29	24	23	23	27	18	21	25
- pozostanie bez zmian	62	61	67	65	56	60	61	59	61	55	66	63	59
- pogorszy się	7	10	7	9	8	7	7	9	9	7	5	6	10
Trudno powiedzieć	11	9	10	6	5	5	8	9	8	11	10	10	7
<b>Pracujący w indywidualnych gospodarstwach rolnych</b>													
- poprawi się	10	14	6	17	21	12	11	33	12	15	15	13	16
- pozostanie bez zmian	66	53	68	56	56	59	53	45	72	60	51	73	62
- pogorszy się	7	24	16	12	15	14	20	16	9	15	22	6	8
Trudno powiedzieć	17	9	10	15	8	16	16	6	6	10	13	9	14



CBOS

RYS. 10. CZY, PANA(I) ZDANIEM, W CIĄGU NAJBLIŻSZEGO ROKU SYTUACJA W PANA(I) ZAKŁADZIE PRACY:

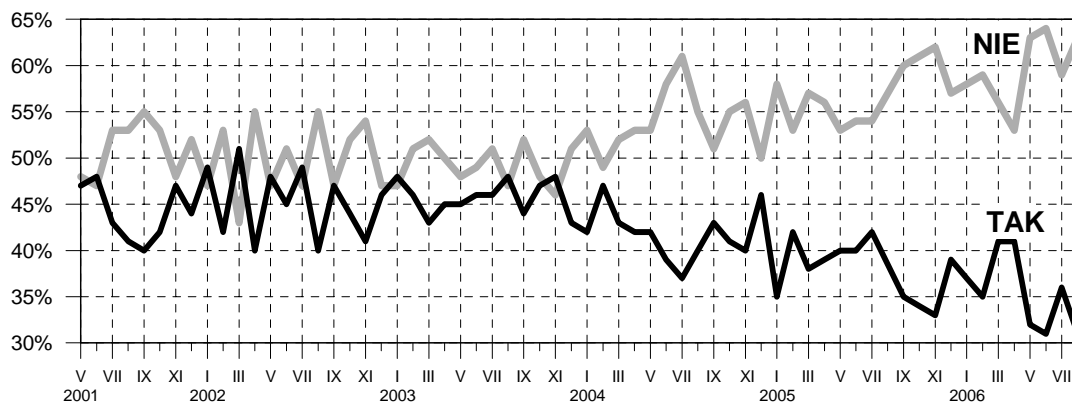


Pominięto „trudno powiedzieć”

W ciągu ostatniego miesiąca wzrosło **poczucie bezpieczeństwa zatrudnienia** wśród pracujących. Prawie dwie trzecie z nich (63%, wzrost o 4 punkty) nie przewiduje utraty pracy. Z możliwością taką liczy się obecnie mniej niż jedna trzecia zatrudnionych (31%, spadek o 5 punktów).

CBOS

RYS. 11. CZY LICZY SIĘ PAN(I) Z MOŻLIWOŚCIĄ UTRATY OBECNEJ PRACY (NP. ZWOLNIENIA, BANKRUCTWA, UPADKU, LIKWIDACJI ZAKŁADU, GOSPODARSTWA ITP.)?\*



\* Zsumowano odsetki odpowiedzi: „bardzo poważnie się z tym liczę” i „raczej się z tym liczę” (TAK) oraz „nie, to mało prawdopodobne” i „raczej nie” (NIE). Pominięto „trudno powiedzieć”

**Uwaga:** Pytanie zadawano respondentom mającym pracę, łącznie z rolnikami i osobami pomagającymi w prowadzeniu gospodarstwa rolnego, oraz pracującym na własny rachunek poza rolnictwem

Tabela 13

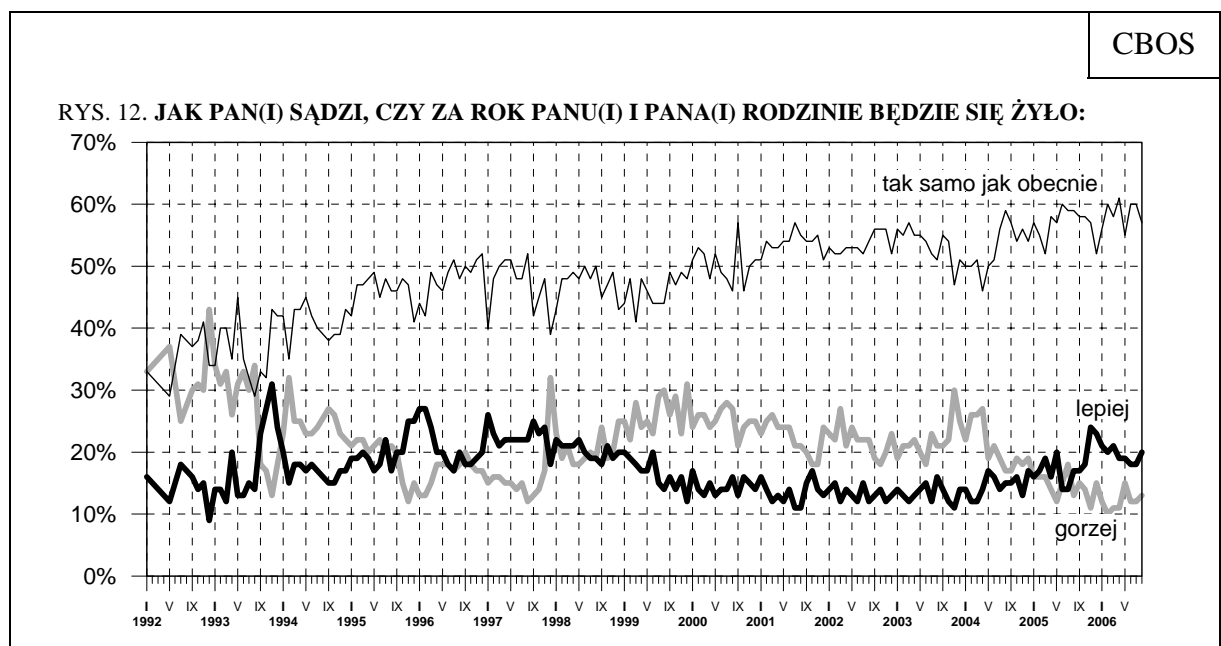
Czy liczy się Pan(i) z <b>możliwością utraty obecnej pracy</b> (np. zwolnienia, bankructwa, upadku, likwidacji zakładu, gospodarstwa itp.)?	Wskazania osób aktywnych zawodowo* według terminów badań																	
	XII '05 (N=457)		I '06 (N=450)		II '06 (N=460)		III '06 (N=489)		IV '06 (N=467)		V '06 (N=455)		VI '06 (N=467)		VII '06 (N=423)		VIII '06 (N= 426 )	
	w procentach																	
Bardzo poważnie się z tym liczę	10	39	14	37	10	35	12	41	14	41	7	32	9	31	8	36	7	31
Raczej tak	29		23		25		29		27		25		22		28		24	
Raczej nie	30	57	29	58	30	59	27	56	32	53	33	63	32	64	30	59	30	63
Nie, to mało prawdopodobne	27		29		29		29		21		30		32		29		33	
Trudno powiedzieć	4	4	5	5	6	6	3	3	6	6	5	5	5	5	5	5	6	6

\* Dotyczy osób zatrudnionych, także rolników oraz emeryt

Niemal nie zmieniły się przewidywania dotyczące **ogólnych warunków życia** ankietowanych i ich rodzin. Ponad połowa Polaków (57%, spadek o 3 punkty) sądzi, że będzie im się żyło tak samo jak obecnie, co piąty (20%) liczy jednak na poprawę, a jedna ósma (13%) przewiduje pogorszenie poziomu życia.

Tabela 14

Jak Pan(i) sądzi, czy za rok Panu(i) i Pana(i) <b>rodzinie będzie się żyło:</b>	Wskazania respondentów według terminów badań												
	VIII	IX	X	XI	XII	I	II	III	IV	V	VI	VII	VIII
	2005						2006						
w procentach													
- lepiej	17	17	18	24	23	21	20	21	19	19	18	18	20
- tak samo	59	58	58	57	52	56	60	58	61	55	60	60	57
- gorzej	13	15	14	11	15	12	10	11	11	15	12	12	13
Trudno powiedzieć	11	10	10	8	10	12	10	10	9	11	10	10	10



Pominięto „trudno powiedzieć”



Wyniki naszych badań mogą świadczyć o tym, że nastroje społeczne kształtują się zarówno pod wpływem wydarzeń na scenie politycznej (co było szczególnie widoczne w związku z wyborami parlamentarnymi i prezydenckimi), jak i koniunktury gospodarczej oraz sytuacji na rynku pracy, które – według GUS – w ostatnich miesiącach się poprawiły<sup>2</sup>. Przyczyniło się to zapewne do odnotowanej w sierpniu poprawy nastrojów społecznych.

Opracowała  
Bogna WCIÓRKA

---

<sup>2</sup> Zob. strona internetowa GUS: [www. stat. gov. pl](http://www.stat.gov.pl)

## A N E K S

Tabela 1. Czy, ogólnie rzecz biorąc, sytuacja w naszym kraju zmierza w dobrym czy też w złym kierunku?

(%)

	W dobrym	W złym	Trudno powiedzieć	Liczba osób
Ogółem	28	53	19	952
Płeć				
Mężczyźni	33	50	17	451
Kobiety	24	56	20	501
Wiek				
18-24 lat	25	62	12	138
25-34	28	56	16	171
35-44	26	59	15	140
45-54	30	50	19	188
55-64	35	45	20	139
65 lat i więcej	27	47	27	176
Miejsce zamieszkania				
Wieś	29	51	20	356
Miasto do 20 tys.	30	51	19	128
20-100 tys.	26	55	19	193
101-500 tys.	26	59	15	169
501 tys. i więcej mieszk.	33	50	17	107
Wykształcenie				
Podstawowe	25	54	22	274
Zasadnicze zawodowe	31	50	19	248
Średnie	28	57	15	328
Wyższe	33	47	20	102
Grupa społ.-zaw. pracujący				
Kadra kier., inteligencja	37	45	18	43
Prac. umysł. niż. szczebla	24	59	17	86
Pracownicy fiz.- umysł.	22	60	19	92
Robotnicy wykwalifikowani	32	50	18	91
Robotnicy niewykwalifik.	23	60	17	37
Rolnicy	32	37	30	50
Pracujący na własny rach.	23	60	17	31
Bierni zawodowo				
Renciści	33	52	15	89
Emeryci	28	45	27	218
Uczniowie i studenci	26	67	7	55
Bezrobotni	34	55	11	111
Gospodynie domowe i inni	22	68	9	48
Pracuje w:				
inst. państw., publicznej	29	55	16	113
spółce właścicieli				
prywatnych i państwa	30	50	20	68
sekt. pryw. poza rolnict.	24	59	16	203
prywatnym gosp. rolnym	34	37	28	54
Dochody na jedną osobę				
Do 300 zł	27	58	15	100
301-500	27	59	14	144
501-900	29	50	21	209
901-1200	33	50	17	114
Powyżej 1200 zł	33	49	18	68
Ocena własnych war. mater.				
Złe	22	62	17	252
Średnie	31	51	17	427
Dobre	30	48	22	272
Udział w prakt. religijnych				
Kilka razy w tygodniu	34	43	23	56
Raz w tygodniu	31	50	19	470
1-2 razy w miesiącu	25	58	17	155
Kilka razy w roku	27	56	17	179
W ogóle nie uczestniczy	21	63	16	93
Poglądy polityczne				
Lewica	21	68	11	125
Centrum	23	60	17	271
Prawica	43	39	18	297
Trudno powiedzieć	21	55	24	260

Tabela 2. Jak Pan(i) ogólnie ocenia obecną **sytuację polityczną** w Polsce?  
Czy jest ona:

(%)

	dobra	ani dobra, ani zła	zła	Trudno powiedzieć	Liczba osób
Ogółem	10	38	45	7	952
Płeć					
Mężczyźni	11	41	44	4	451
Kobiety	9	36	45	10	501
Wiek					
18-24 lat	10	46	41	3	138
25-34	9	37	48	5	172
35-44	5	39	51	4	139
45-54	12	36	44	8	189
55-64	13	37	43	7	138
65 lat i więcej	10	37	41	12	176
Miejsce zamieszkania					
Wieś	9	42	39	10	357
Miasto do 20 tys.	12	39	44	6	129
20-100 tys.	12	35	47	6	192
101-500 tys.	5	35	54	6	168
501 tys. i więcej mieszk.	13	39	46	2	107
Wykształcenie					
Podstawowe	9	38	39	15	274
Zasadnicze zawodowe	11	43	41	5	249
Średnie	9	38	49	4	326
Wyższe	13	33	54	0	102
Grupa społ.-zaw. pracujący					
Kadra kier., inteligencja	10	32	58	0	44
Prac. umysł. niż. szczebla	4	36	55	6	85
Pracownicy fiz.- umysł.	6	42	47	5	92
Robotnicy wykwalifikowani	12	33	47	8	92
Robotnicy niewykwalifik.	7	41	50	2	37
Rolnicy	8	31	43	18	50
Pracujący na własny rach.	12	26	62	0	31
Bierni zawodowo					
Renciści	10	40	42	8	89
Emeryci	13	37	40	10	218
Uczniowie i studenci	8	47	45	0	55
Bezrobotni	14	43	34	9	111
Gospodynie domowe i inni	8	49	43	0	48
Pracuje w:					
inst. państw., publicznej	6	46	44	4	114
spółce właścicieli					
prywatnych i państwa	8	36	51	4	69
sekt. pryw. poza rolnict.	9	33	55	3	203
prywatnym gosp. rolnym	7	31	43	19	54
Dochody na jedną osobę					
Do 300 zł	11	43	42	4	100
301-500	7	38	44	11	143
501-900	12	40	41	6	208
901-1200	9	37	48	7	115
Powyżej 1200 zł	10	29	58	3	68
Ocena własnych war. mater.					
Złe	8	29	50	12	253
Średnie	11	43	41	5	426
Dobre	11	39	45	5	273
Udział w prakt. religijnych					
Kilka razy w tygodniu	16	34	36	14	56
Raz w tygodniu	11	41	40	7	469
1-2 razy w miesiącu	9	43	42	6	155
Kilka razy w roku	8	38	49	5	179
W ogóle nie uczestniczy	5	24	66	5	93
Poglądy polityczne					
Lewica	3	25	68	3	126
Centrum	6	45	44	5	271
Prawica	18	43	38	1	296
Trudno powiedzieć	8	33	41	17	259

Tabela 3. Jak Pan(i) ogólnie ocenia obecną **sytuację gospodarczą** w Polsce?  
Czy jest ona:

(%)

	dobra	ani dobra, ani zła	zła	Trudno powiedzieć	Liczba osób
Ogółem	18	43	33	6	952
<b>Płeć</b>					
Mężczyźni	21	42	34	3	451
Kobiety	15	45	33	8	501
<b>Wiek</b>					
18-24 lat	17	49	26	9	138
25-34	19	51	29	1	172
35-44	18	46	32	3	139
45-54	21	38	36	5	189
55-64	14	45	34	7	138
65 lat i więcej	17	33	41	9	176
<b>Miejsce zamieszkania</b>					
Wieś	13	45	37	6	357
Miasto do 20 tys.	24	41	25	9	129
20-100 tys.	17	44	33	6	192
101-500 tys.	16	42	37	5	168
501 tys.i więcej mieszk.	30	42	27	1	107
<b>Wykształcenie</b>					
Podstawowe	12	38	38	12	274
Zasadnicze zawodowe	16	45	36	3	249
Średnie	19	45	32	3	326
Wyższe	33	46	19	3	102
<b>Grupa społ.-zaw. pracujący</b>					
Kadra kier., inteligencja	28	49	23	0	44
Prac.umysł.niż.szczebla	19	47	32	2	85
Pracownicy fiz.- umysł.	22	47	28	3	92
Robotnicy wykwalifikowani	12	46	37	4	92
Robotnicy niewykwalifik.	13	53	34	0	37
Rolnicy	3	41	49	8	50
Pracujący na własny rach.	29	43	28	0	31
<b>Bierni zawodowo</b>					
Renciści	18	32	42	8	89
Emeryci	17	37	37	9	218
Uczniowie i studenci	21	44	25	10	55
Bezrobotni	19	48	26	7	111
Gospodynie domowe i inni	19	48	31	3	48
<b>Pracuje w:</b>					
inst. państw., publicznej	19	49	30	2	114
spółce właścicieli					
prywatnych i państwa	21	41	34	4	69
sekt. pryw. poza rolnict.	18	51	30	1	203
prywatnym gosp. rolnym	4	39	50	7	54
<b>Dochody na jedną osobę</b>					
Do 300 zł	16	53	30	1	100
301-500	14	38	39	9	143
501-900	22	43	33	3	208
901-1200	15	47	31	7	115
Powyżej 1200 zł	32	37	28	3	68
<b>Ocena własnych war. mater.</b>					
Złe	10	37	45	8	253
Średnie	16	49	31	5	426
Dobre	28	41	27	5	273
<b>Udział w prakt. religijnych</b>					
Kilka razy w tygodniu	14	39	36	11	56
Raz w tygodniu	18	47	31	5	469
1-2 razy w miesiącu	18	39	39	4	155
Kilka razy w roku	21	42	31	6	179
W ogóle nie uczestniczy	15	37	42	6	93
<b>Poglądy polityczne</b>					
Lewica	21	44	34	1	126
Centrum	17	46	34	3	271
Prawica	23	48	25	4	296
Trudno powiedzieć	11	35	42	12	259

Tabela 4. Jak określił(a)by Pan(i) sytuację na rynku pracy w Pana(i) miejscowości lub w okolicy? Czy, Pana(i) zdaniem, obecnie: 1 - bez większych problemów można znaleźć odpowiednią pracę; 2 - można wprawdzie znaleźć jakąś pracę, ale trudno jest o pracę odpowiednią; 3 - trudno jest znaleźć jakąkolwiek pracę; 4 - nie można znaleźć żadnej pracy (%)

	1	2	3	4	Trudno powiedzieć	Liczba osób
Ogółem	3	33	43	17	4	952
Płeć						
Mężczyźni	4	36	42	15	3	451
Kobiety	1	31	44	20	4	501
Wiek						
18-24 lat	3	42	44	10	2	138
25-34	6	46	33	12	4	172
35-44	4	36	40	20	0	139
45-54	1	33	44	21	0	189
55-64	1	21	49	23	6	138
65 lat i więcej	2	22	46	19	11	176
Miejsce zamieszkania						
Wieś	1	22	50	26	1	357
Miasto do 20 tys.	3	19	47	28	3	129
20-100 tys.	2	38	46	10	5	192
101-500 tys.	1	50	33	8	8	168
501 tys.i więcej mieszk.	9	57	21	5	8	107
Wykształcenie						
Podstawowe	2	18	51	23	6	274
Zasadnicze zawodowe	2	32	43	19	3	249
Średnie	2	39	40	15	4	326
Wyższe	5	60	26	6	3	102
Grupa społ.-zaw. pracujący						
Kadra kier., inteligencja	12	48	23	11	6	44
Prac.umysł.niż.szczegła	0	53	38	5	3	85
Pracownicy fiz.- umysł.	3	42	42	13	0	92
Robotnicy wykwalifikowani	2	42	44	10	1	92
Robotnicy niewykwalifik.	12	45	31	12	0	37
Rolnicy	1	25	49	24	0	50
Pracujący na własny rach.	4	47	43	2	4	31
Bierni zawodowo						
Renciści	1	16	50	28	5	89
Emeryci	1	24	45	19	11	218
Uczniowie i studenci	4	46	47	1	2	55
Bezrobotni	0	24	37	38	1	111
Gospodynie domowe i inni	4	27	51	19	0	48
Pracuje w:						
inst. państw., publicznej	2	38	44	15	1	114
spółce właścicieli	0	62	33	4	1	69
prywatnych i państwa	8	48	34	6	3	203
sekt. pryw. poza rolnict.	1	24	49	24	2	54
prywatnym gosp. rolnym						
Dochody na jedną osobę						
Do 300 zł	1	17	52	30	0	100
301-500	2	24	45	27	2	143
501-900	2	38	44	11	4	208
901-1200	2	43	39	8	7	115
Powyżej 1200 zł	7	49	34	3	7	68
Ocena własnych war. mater.						
Złe	0	21	47	29	3	253
Średnie	2	34	43	16	5	426
Dobre	6	44	37	9	3	273
Udział w prakt. religijnych						
Kilka razy w tygodniu	1	30	33	29	6	56
Raz w tygodniu	3	30	45	19	4	469
1-2 razy w miesiącu	1	42	43	13	1	155
Kilka razy w roku	4	35	40	16	5	179
W ogóle nie uczestniczy	5	37	40	14	4	93
Poglądy polityczne						
Lewica	1	39	39	15	5	126
Centrum	3	30	47	16	4	271
Prawica	3	41	39	14	3	296
Trudno powiedzieć	3	26	43	23	4	259

Tabela 5. Jak Pan(i) ogólnie ocenia obecna **sytuację w Pana(i) zakładzie pracy** w Polsce? Czy jest ona:

(%)

	dobra	ani dobra, ani zła	zła	Trudno powiedzieć	Liczba osób
Ogółem	49	31	17	2	430
Płeć					
Mężczyźni	48	35	16	2	257
Kobiety	52	27	18	3	173
Wiek					
18-24 lat	59	24	12	5	60
25-34	53	37	9	1	126
35-44	42	29	24	4	99
45-54	50	27	22	1	114
55-64	35	44	19	2	28
65 lat i więcej	27	73	0	0	4
Miejsce zamieszkania					
Wieś	39	32	28	1	151
Miasto do 20 tys.	47	38	10	5	53
20-100 tys.	58	28	11	2	88
101-500 tys.	56	26	16	3	86
501 tys.i więcej mieszk.	58	37	4	1	53
Wykształcenie					
Podstawowe	32	50	19	0	62
Zasadnicze zawodowe	47	33	19	1	126
Średnie	50	29	17	3	168
Wyższe	65	19	11	5	74
Grupa społ.-zaw. pracujący					
Kadra kier.,inteligencja	67	13	16	4	43
Prac.umysł.niż.szczebla	62	24	10	4	81
Pracownicy fiz.- umysł.	48	39	10	2	89
Robotnicy wykwalifikowani	51	31	18	0	89
Robotnicy niewykwalifik.	44	41	13	3	37
Rolnicy	13	38	47	2	47
Pracujący na własny rach.	47	35	16	3	30
Pracuje w:					
inst. państw., publicznej	49	32	16	3	110
spółce właścicieli					
prywatnych i państwa	58	23	19	0	67
sekt. pryw. poza rolnict.	53	34	10	3	191
prywatnym gosp. rolnym	17	36	45	2	49
Dochody na jedną osobę					
Do 300 zł	32	46	21	0	27
301-500	48	30	20	2	63
501-900	52	37	9	2	95
901-1200	56	27	15	2	45
Powyżej 1200 zł	64	22	12	2	43
Ocena własnych war. mater.					
Złe	30	34	36	0	75
Średnie	40	38	18	4	186
Dobre	68	23	7	2	169
Udział w prakt. religijnych					
Kilka razy w tygodniu	62	23	9	6	14
Raz w tygodniu	49	34	15	2	186
1-2 razy w miesiącu	41	34	21	4	90
Kilka razy w roku	51	30	19	0	91
W ogóle nie uczestniczy	59	24	14	3	51
Poglądy polityczne					
Lewica	59	28	12	1	68
Centrum	52	31	13	3	123
Prawica	50	33	16	1	133
Trudno powiedzieć	39	32	25	4	106



Tabela 6. Czy obecnie Panu(i) i Pana(i) rodzinie żyje się:

(%)

	dobrze	ani dobrze, ani źle	źle	Trudno powiedzieć	Liczba osób
Ogółem	30	51	19	0	952
Płeć					
Mężczyźni	31	52	16	0	451
Kobiety	29	51	21	0	501
Wiek					
18-24 lat	55	36	9	0	138
25-34	45	48	7	0	172
35-44	30	56	13	1	139
45-54	23	54	23	0	189
55-64	14	57	29	1	138
65 lat i więcej	15	57	28	0	176
Miejsce zamieszkania					
Wieś	24	54	21	0	357
Miasto do 20 tys.	33	48	19	0	129
20-100 tys.	31	52	17	0	192
101-500 tys.	39	46	16	0	168
501 tys. i więcej mieszk.	29	52	18	1	107
Wykształcenie					
Podstawowe	14	55	31	0	274
Zasadnicze zawodowe	26	55	19	0	249
Średnie	38	51	12	0	326
Wyższe	57	36	7	0	102
Grupa społ.-zaw. pracujący					
Kadra kier., inteligencja	66	30	4	0	44
Prac. umysł. niż. szczebla	47	42	10	0	85
Pracownicy fiz.- umysł.	36	55	9	0	92
Robotnicy wykwalifikowani	38	55	7	0	92
Robotnicy niewykwalifik.	29	62	10	0	37
Rolnicy	21	60	17	2	50
Pracujący na własny rach.	45	42	11	3	31
Bierni zawodowo					
Renciści	14	51	34	0	89
Emeryci	14	59	27	0	218
Uczniowie i studenci	59	38	3	0	55
Bezrobotni	16	50	34	0	111
Gospodynie domowe i inni	40	44	16	0	48
Pracuje w:					
inst. państw., publicznej	38	54	8	0	114
spółce właścicieli					
prywatnych i państwa	41	50	10	0	69
sekt. pryw. poza rolnict.	46	47	7	0	203
prywatnym gosp. rolnym	28	57	14	2	54
Dochody na jedną osobę					
Do 300 zł	15	45	40	0	100
301-500	17	59	23	0	143
501-900	29	56	14	0	208
901-1200	34	54	12	0	115
Powyżej 1200 zł	48	48	3	0	68
Ocena własnych war. mater.					
Złe	4	38	58	0	253
Średnie	16	78	6	0	426
Dobre	76	22	2	0	273
Udział w prakt. religijnych					
Kilka razy w tygodniu	24	40	36	0	56
Raz w tygodniu	29	56	15	0	469
1-2 razy w miesiącu	38	41	21	1	155
Kilka razy w roku	26	55	18	0	179
W ogóle nie uczestniczy	33	46	21	0	93
Poglądy polityczne					
Lewica	36	40	23	1	126
Centrum	34	52	14	0	271
Prawica	26	57	17	0	296
Trudno powiedzieć	28	49	23	0	259

Tabela 7. Jak Pan(i) sądzi, czy w ciągu najbliższego roku sytuacja w Polsce poprawi się, pogorszy czy też się nie zmieni?

(%)

	Poprawi się	Nie zmieni się	Pogorszy się	Trudno powiedzieć	Liczba osób
Ogółem	17	49	25	9	951
Płeć					
Mężczyźni	18	51	23	7	451
Kobiety	16	48	26	11	500
Wiek					
18-24 lat	15	50	26	9	138
25-34	17	52	28	4	172
35-44	16	53	23	8	139
45-54	15	54	23	8	188
55-64	19	48	25	8	138
65 lat i więcej	20	39	23	18	176
Miejsce zamieszkania					
Wieś	19	48	23	11	357
Miasto do 20 tys.	14	47	27	11	128
20-100 tys.	15	55	22	7	192
101-500 tys.	15	49	29	8	168
501 tys. i więcej mieszk.	21	47	27	5	107
Wykształcenie					
Podstawowe	17	38	27	19	274
Zasadnicze zawodowe	17	58	20	4	248
Średnie	15	53	25	6	326
Wyższe	22	46	27	5	102
Grupa społ.-zaw. pracujący					
Kadra kier., inteligencja	17	51	28	4	44
Prac. umysł. niż. szczebla	11	55	27	7	85
Pracownicy fiz.- umysł.	13	51	30	6	92
Robotnicy wykwalifikowani	14	55	23	8	91
Robotnicy niewykwalifik.	11	55	28	5	37
Rolnicy	16	50	22	12	50
Pracujący na własny rach.	22	38	38	2	31
Bierni zawodowo					
Renciści	20	46	24	10	89
Emeryci	21	41	24	14	218
Uczniowie i studenci	20	53	17	10	55
Bezrobotni	19	51	20	10	111
Gospodynie domowe i inni	13	58	26	4	48
Pracuje w:					
inst. państw., publicznej	13	51	30	7	114
spółce właścicieli					
prywatnych i państwa	13	58	22	8	69
sekt. pryw. poza rolnict.	14	53	28	5	202
prywatnym gosp. rolnym	15	48	24	14	54
Dochody na jedną osobę					
Do 300 zł	14	51	25	10	100
301-500	18	50	27	6	143
501-900	16	50	27	7	208
901-1200	14	52	26	8	115
Powyżej 1200 zł	16	54	24	6	67
Ocena własnych war. mater.					
Złe	10	45	31	14	253
Średnie	17	54	22	7	426
Dobre	23	46	23	8	272
Udział w prakt. religijnych					
Kilka razy w tygodniu	26	38	25	10	56
Raz w tygodniu	17	51	22	9	468
1-2 razy w miesiącu	14	47	31	7	155
Kilka razy w roku	19	48	22	11	179
W ogóle nie uczestniczy	11	51	30	7	93
Poglądy polityczne					
Lewica	12	48	32	8	126
Centrum	16	52	24	8	270
Prawica	23	50	23	4	296
Trudno powiedzieć	13	47	24	17	259

Tabela 8. Czy, Pana(i) zdaniem, w ciągu najbliższego roku sytuacja w Pana(i) zakładzie pracy:

(%)

	poprawi się	nie zmieni się	pogorszy się	Trudno powiedzieć	Liczba osób
Ogółem	24	58	10	8	435
Płeć					
Mężczyźni	24	57	11	8	256
Kobiety	24	58	9	9	180
Wiek					
18-24 lat	25	64	6	6	63
25-34	34	48	10	9	128
35-44	19	56	11	13	98
45-54	18	66	9	7	116
55-64	20	61	19	0	28
65 lat i więcej	47	53	0	0	3
Miejsce zamieszkania					
Wieś	21	57	12	11	151
Miasto do 20 tys.	24	54	10	11	54
20-100 tys.	24	61	12	3	90
101-500 tys.	27	55	8	10	87
501 tys.i więcej mieszk.	29	62	4	5	53
Wykształcenie					
Podstawowe	17	56	10	16	60
Zasadnicze zawodowe	21	57	13	9	129
Średnie	23	61	10	6	171
Wyższe	37	52	4	6	75
Grupa społ.-zaw. pracujący					
Kadra kier., inteligencja	22	61	10	7	43
Prac.umysł.niż.szczebła	32	53	6	10	80
Pracownicy fiz.- umysł.	21	63	12	4	89
Robotnicy wykwalifikowani	17	64	13	6	90
Robotnicy niewykwalifik.	27	52	6	15	37
Rolnicy	15	62	8	14	47
Pracujący na własny rach.	42	40	12	6	30
Pracuje w:					
inst. państw., publicznej	22	57	8	12	111
spółce właścicieli					
prywatnych i państwa	26	58	13	3	67
sekt. pryw. poza rolnict.	25	59	10	7	191
prywatnym gosp. rolnym	16	62	8	14	49
Dochody na jedną osobę					
Do 300 zł	14	59	24	3	26
301-500	16	63	7	13	64
501-900	30	59	7	5	93
901-1200	17	70	6	6	47
Powyżej 1200 zł	27	63	10	0	43
Ocena własnych war. mater.					
Złe	5	62	18	15	76
Średnie	19	61	10	9	189
Dobre	38	52	6	4	171
Udział w prakt. religijnych					
Kilka razy w tygodniu	48	47	5	0	14
Raz w tygodniu	24	57	8	12	187
1-2 razy w miesiącu	26	57	11	7	91
Kilka razy w roku	19	65	12	4	92
W ogóle nie uczestniczy	27	53	13	8	52
Poglądy polityczne					
Lewica	28	61	10	1	70
Centrum	26	57	11	6	124
Prawica	25	60	8	7	135
Trudno powiedzieć	18	54	11	16	106

Tabela 9. Czy liczy się Pan(i) z możliwością utraty obecnej pracy (np. zwolnienia, bankructwa, upadku, likwidacji zakładu, gospodarstwa itp.)?

(%)

	Tak	Nie	Trudno powiedzieć	Liczba osób
Ogółem	31	63	6	426
Płeć				
Mężczyźni	34	60	6	253
Kobiety	27	68	5	174
Wiek				
18-24 lat	38	56	6	59
25-34	25	69	7	126
35-44	30	61	9	99
45-54	35	64	1	113
55-64	29	63	7	28
65 lat i więcej	100	0	0	2
Miejsce zamieszkania				
Wieś	30	61	9	149
Miasto do 20 tys.	33	67	0	54
20-100 tys.	30	63	6	86
101-500 tys.	31	65	4	86
501 tys. i więcej mieszk.	36	62	2	51
Wykształcenie				
Podstawowe	33	54	13	62
Zasadnicze zawodowe	32	63	6	126
Średnie	34	62	5	165
Wyższe	23	75	2	74
Grupa społ.-zaw. pracujący				
Kadra kier., inteligencja	29	71	0	43
Prac. umysł. niż. szczebla	29	68	3	80
Pracownicy fiz. - umysł.	32	63	5	90
Robotnicy wykwalifikowani	36	59	4	90
Robotnicy niewykwalifik.	48	47	5	37
Rolnicy	11	71	18	46
Pracujący na własny rach.	37	58	5	29
Bierni zawodowo				
Renciści	0	100	0	1
Emeryci	0	100	0	1
Uczniowie i studenci	19	81	0	5
Bezrobotni	48	52	0	3
Gospodynie domowe i inni	0	0	100	1
Pracuje w:				
inst. państw., publicznej	31	66	4	112
spółce właścicieli				
prywatnych i państwa	38	61	1	67
sekt. pryw. poza rolnict.	34	60	5	190
prywatnym gosp. rolnym	13	70	17	49
Dochody na jedną osobę				
Do 300 zł	49	47	4	26
301-500	36	60	5	64
501-900	27	65	7	95
901-1200	38	61	2	45
Powyżej 1200 zł	23	77	0	43
Ocena własnych war. mater.				
Złe	45	52	3	73
Średnie	33	60	8	186
Dobre	24	72	4	167
Udział w prakt. religijnych				
Kilka razy w tygodniu	22	78	0	14
Raz w tygodniu	33	61	6	181
1-2 razy w miesiącu	22	70	8	92
Kilka razy w roku	33	63	4	89
W ogóle nie uczestniczy	39	57	4	50
Poglądy polityczne				
Lewica	36	63	1	69
Centrum	32	66	3	122
Prawica	31	65	5	130
Trudno powiedzieć	29	59	13	105