



## **CENTRUM BADANIA OPINII SPOŁECZNEJ**

---

SEKRETARIAT  
OŚRODEK INFORMACJI

629 - 35 - 69, 628 - 37 - 04  
693 - 46 - 92, 625 - 76 - 23

UL. ŻURAWIA 4A, SKR. PT.24  
00 - 503 W A R S Z A W A  
TELEFAX 629 - 40 - 89

INTERNET

<http://www.cbos.pl>

E-mail: [sekretariat@cbos.pl](mailto:sekretariat@cbos.pl)

BS/139/2006

### **NASTROJE SPOŁECZNE WE WRZEŚNIU**

KOMUNIKAT Z BADAŃ

WARSZAWA, WRZESIEŃ 2006

PRZEDRUK I ROZPOWSZECHNIANIE MATERIAŁÓW CBOS W CAŁOŚCI LUB W CZĘŚCI ORAZ WYKORZYSTANIE DANYCH EMPIRYCZNYCH  
JEST DOZWOLONE WYŁĄCZNIE Z PODANIEM ŹRÓDŁA



Znak jakości przyznany CBOS przez Organizację Firm Badania Opinii i Rynku  
28 września 2005 roku



- W porównaniu z poprzednim miesiącem zwiększył się odsetek negatywnych ocen rozwoju ogólnej sytuacji w kraju (o 7 punktów, do 60%) i jednocześnie zmalał odsetek ocen pozytywnych (o 3 punkty, do 24%). Przewidywania dotyczące ogólnej sytuacji w Polsce w ciągu najbliższego roku prawie się nie zmieniły: liczba optymistów jest niemal taka sama (18%), a liczba pesymistów nieco większa niż miesiąc temu (27%, wzrost o 2 punkty). Nadal największa grupa badanych (45%, spadek o 4 punkty) nie spodziewa się żadnych zmian.
- Obecnie połowa ankietowanych (50%, wzrost o 5 punktów) uznaje sytuację polityczną za złą, ponad jedna trzecia (35%, spadek o 3 punkty) określa ją jako przeciętną i tylko co czternasty badany (7%, spadek o 3 punkty) wystawia oceny pozytywne. Gorsze niż w sierpniu są przewidywania na najbliższy rok: tylko co ósmy respondent (13%, spadek o 4 punkty) uważa, że sytuacja polityczna w kraju się poprawi, prawie co czwarty zaś (24%, wzrost o 3 punkty) przewiduje jej pogorszenie. Nieco ponad połowa badanych (51%) sądzi, że w tej dziedzinie nic się nie zmieni.
- Mimo korzystnych wskaźników ekonomicznych gorsze niż miesiąc temu są opinie o sytuacji gospodarczej. Odsetek osób uważających, że jest ona zła, wzrósł o 6 punktów (do 39%), a odsetek tych, które oceniają ją dobrze, zmalał o 2 punkty (do 16%). Zmniejszyła się (z 43% do 40%) liczba ankietowanych określających sytuację gospodarczą jako przeciętną. Prawie nie zmieniły się przewidywania dotyczące tej sytuacji w najbliższym roku. Nadal największa grupa ankietowanych (51%, spadek o 2 punkty) nie spodziewa się zmian, tyle samo osób co w sierpniu (24%) liczy na poprawę stanu gospodarki, a minimalnie więcej niż miesiąc temu (15%, wzrost o 1 punkt) przewiduje jego pogorszenie.
- Od sierpnia w zasadzie nie zmieniły się opinie Polaków o tym, jak obecnie żyje się im i ich rodzinom. Nadal nieco ponad połowa (51%) uznaje poziom swego życia za przeciętny (ani dobry, ani zły), prawie jedna trzecia (31%) ocenia go pozytywnie, a niemal co piąty (18%) jest z niego niezadowolony. Przewidywania dotyczące ogólnych warunków życia ankietowanych i ich rodzin są gorsze niż miesiąc temu: zmalał odsetek optymistów (o 4 punkty, do 16%), zwiększył się natomiast odsetek pesymistów (o 3 punkty, do 16%). Ponad połowa badanych (58%) sądzi, że będzie im się żyło tak samo jak obecnie.

Po wakacyjnej poprawie nastroje społeczne uległy pogorszeniu. Nieco gorsze są także przewidywania na najbliższy rok<sup>1</sup>. Wydaje się, że dobre wskaźniki gospodarcze nie mają wpływu na opinie badanych. Pogorszenie nastrojów wiąże się raczej z sytuacją polityczną – konfliktami wewnątrz koalicji rządzącej czy atmosferą życia politycznego (np. sprawa wypowiedzi Antoniego Macierewicza, w której oskarżył większość byłych szefów polskiej dyplomacji o współpracę z sowieckimi służbami specjalnymi, czy publikacji dotyczących Jacka Kuronia). Optymizmowi zapewne też nie sprzyja koniec okresu urlopowego.

## OCENY

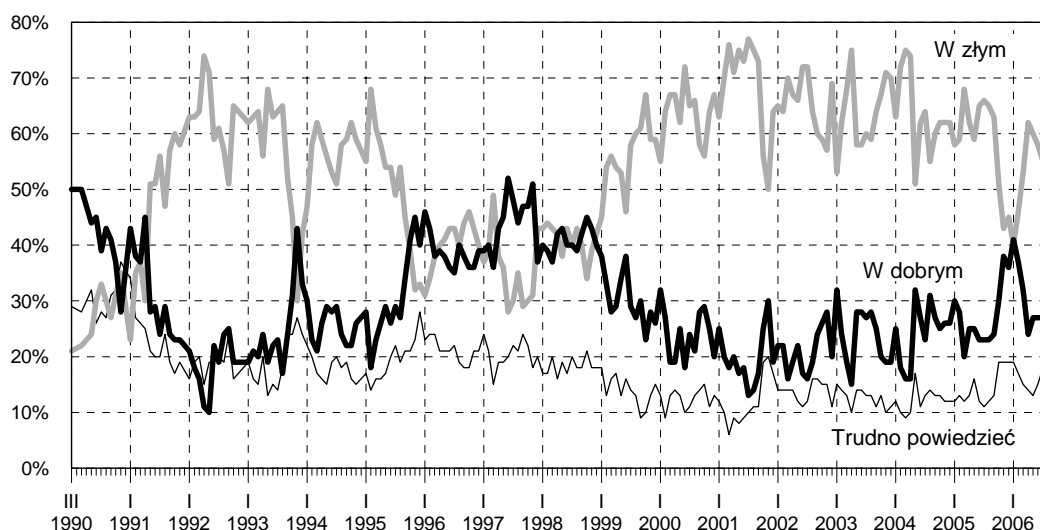
W porównaniu z poprzednim miesiącem więcej jest negatywnych ocen kierunku rozwoju **ogólnej sytuacji w Polsce** (60%, wzrost o 7 punktów), a mniej pozytywnych (24%, spadek o 4 punkty). Zmalał odsetek osób niemających wyrobionego zdania w tej sprawie (o 3 punkty, do 16%).

Tabela 1

Czy, ogólnie rzecz biorąc, sytuacja w naszym kraju zmierza w dobrym czy też w złym kierunku?	Wskazania respondentów według terminów badań												
	IX	X	XI	XII	I	II	III	IV	V	VI	VII	VIII	IX
	2005				2006								
	w procentach												
W dobrym	24	30	38	36	41	37	32	24	27	27	27	28	24
W złym	63	51	43	45	40	46	53	62	60	58	55	53	60
Trudno powiedzieć	13	19	19	19	19	17	15	14	13	15	18	19	16

<sup>1</sup> Badanie „Aktualne problemy i wydarzenia” (196) zrealizowano w dniach 8-11 września 2006 roku na liczącej 937 osób reprezentatywnej próbie losowej dorosłych mieszkańców Polski.

RYS. 1. CZY, OGÓLNIE RZECZ BIORĄC, SYTUACJA W NASZYM KRAJU ZMIERZA W DOBRYM CZY TEŻ W ZŁYM KIERUNKU?



Negatywne oceny kierunku rozwoju sytuacji w kraju przeważają we wszystkich kategoriach respondentów. Większym niż inni krytycyzmem wyróżniają się mieszkańcy miast największych i średniej wielkości oraz osoby z wykształceniem średnim i wyższym. Oceny pozytywne natomiast najczęściej wystawiają najstarsi respondenci (w wieku 65 lat i więcej) oraz osoby często biorące udział w praktykach religijnych. Ponadto dobra sytuacja materialna badanych częściej wiąże się z pozytywnymi ocenami rozwoju sytuacji w Polsce, a zła – z negatywnymi. Na opinie w tej sprawie wyraźnie wpływają też poglądy polityczne respondentów: lewicowość sprzyja krytycyzmowi, a prawicowość – akceptacji kierunku przemian.

Pozytywne opinie o rozwoju sytuacji w kraju przeważają tylko w elektoracie PiS. Zwolennicy innych ugrupowań politycznych na ogół negatywnie oceniają tę sytuację. Złe oceny wystawia także większość sympatyków Samoobrony, wchodzącej w skład koalicji rządzącej. Elektoraty PO i SLD w zdecydowanej większości sądzą, że sytuacja w Polsce zmierza w złym kierunku.

Tabela 2

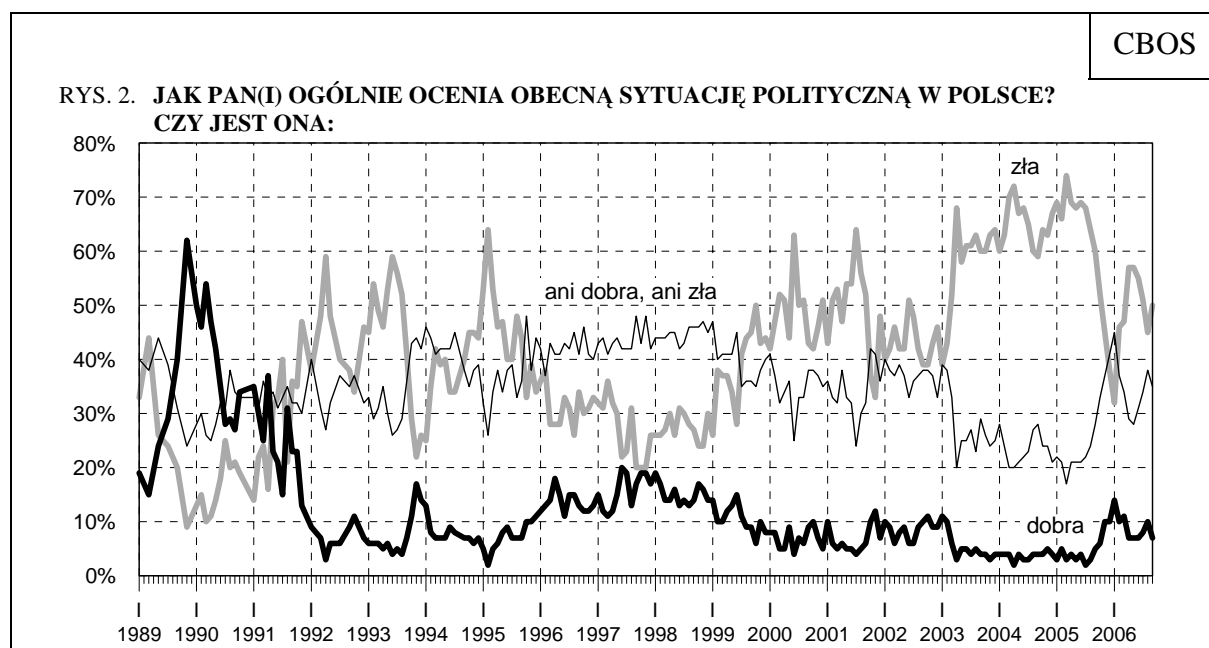
Potencjalne elektoraty*	Czy, ogólnie rzecz biorąc, sytuacja w naszym kraju zmierza w dobrym czy też w złym kierunku?		
	W dobrym	W złym	Trudno powiedzieć
	w procentach		
PiS	60	31	10
Samobrona	34	62	4
PO	18	70	12
SLD	6	82	11
Niezdecydowani, na kogo głosować	17	55	27
Niezamierzający głosować	17	64	19

\* Wyodrębnione na podstawie deklaracji głosowania w ewentualnych wyborach parlamentarnych

Obecnie połowa ankietowanych (50%, wzrost o 5 punktów) uznaje **sytuację polityczną** za złą, ponad jedna trzecia (35%, spadek o 3 punkty) określa ją jako przeciętną i tylko co czternasty badany (7%, spadek o 3 punkty) wystawia oceny pozytywne.

Tabela 3

Jak Pan(i) ogólnie ocenia obecną <b>sytuację polityczną</b> w Polsce? Czy jest ona:	Wskazania respondentów według terminów badań												
	IX	X	XI	XII	I	II	III	IV	V	VI	VII	VIII	IX
	2005				2006								
	w procentach												
- dobra	5	6	10	10	14	10	11	7	7	7	8	10	7
- ani dobra, ani zła	28	33	37	41	45	37	34	29	28	31	34	38	35
- zła	60	52	45	38	32	46	47	57	57	55	51	45	50
Trudno powiedzieć	7	9	8	11	9	7	8	7	8	7	6	7	8



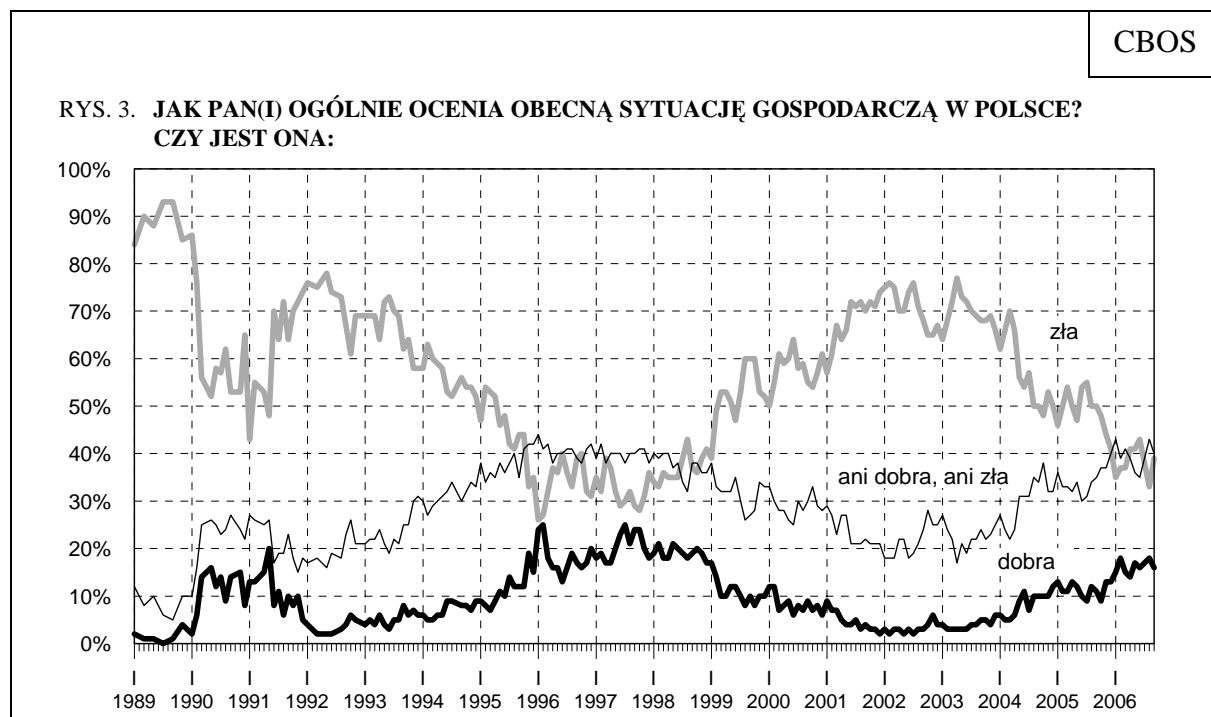
Pominięto „trudno powiedzieć”

Respondenci z wykształceniem średnim i wyższym częściej niż inni negatywnie oceniają to, co się dzieje w polityce. Złe oceny są szczególnie częste wśród mieszkańców największych miast. Najbardziej jednak różnicują opinie o sytuacji politycznej w kraju poglądy polityczne badanych (zob. tabele aneksowe).

Mimo korzystnych wskaźników ekonomicznych gorsze niż miesiąc temu są opinie o **sytuacji gospodarczej**. Odsetek osób uważających, że jest ona zła, wzrósł o 6 punktów (do 39%), a odsetek tych, które oceniają ją dobrze, zmalał o 2 punkty (do 16%). Zmniejszyła się (z 43% do 40%) liczba ankietowanych określających sytuację gospodarczą jako przeciętną.

Tabela 4

Jak Pan(i) ogólnie ocenia obecną <b>sytuację gospodarczą</b> w Polsce? Czy jest ona:	Wskazania respondentów według terminów badań													
	IX	X	XI	XII	I	II	III	IV	V	VI	VII	VIII	IX	
	2005				2006									
	w procentach													
- dobra	11	9	13	13	15	18	15	14	17	16	17	18	16	
- ani dobra, ani zła	35	37	37	40	43	39	41	39	36	35	39	43	40	
- zła	50	48	44	41	35	37	37	41	41	43	38	33	39	
Trudno powiedzieć	4	6	6	6	7	6	7	6	6	6	6	6	5	



Pominięto „trudno powiedzieć”

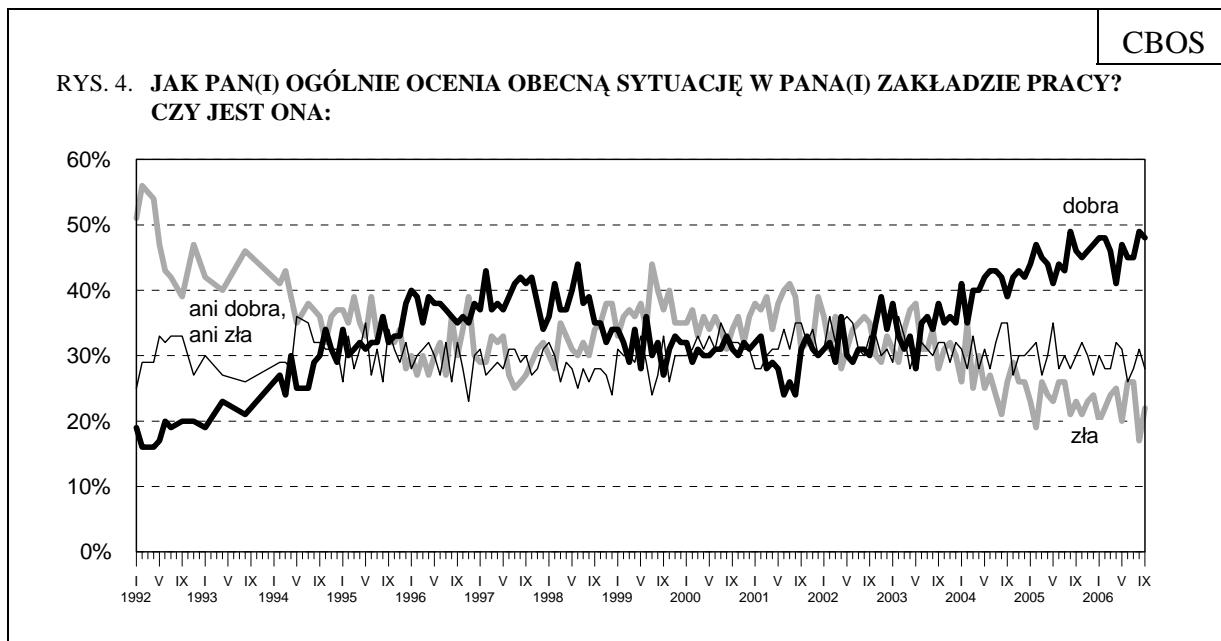
Na oceny stanu polskiej gospodarki największy wpływ ma sytuacja materialna respondentów oraz ich pozycja społeczna, mierzona poziomem wykształcenia. Wyższe wykształcenie, wysokie dochody oraz dobra ocena własnych warunków materialnych sprzyjają pozytywnym opiniom o sytuacji gospodarczej (zob. tabele aneksowe).

Na gorsze zmieniły się również oceny **kondycji zakładów pracy respondentów**. Wprawdzie nadal prawie połowa badanych (48%, spadek o 1 punkt) pozytywnie ocenia sytuację w swoim miejscu pracy, jednak zwiększył się odsetek zatrudnionych uważających, że jest ona zła (o 5 punktów, do 22%). Mniej pracowników niż miesiąc temu (28%, spadek o 3 punkty) określa tę sytuację jako przeciętną. W sumie ponad trzy czwarte zatrudnionych (76%) postrzega kondycję swoich zakładów pracy jako dobrą lub przeciętną.

Tabela 5

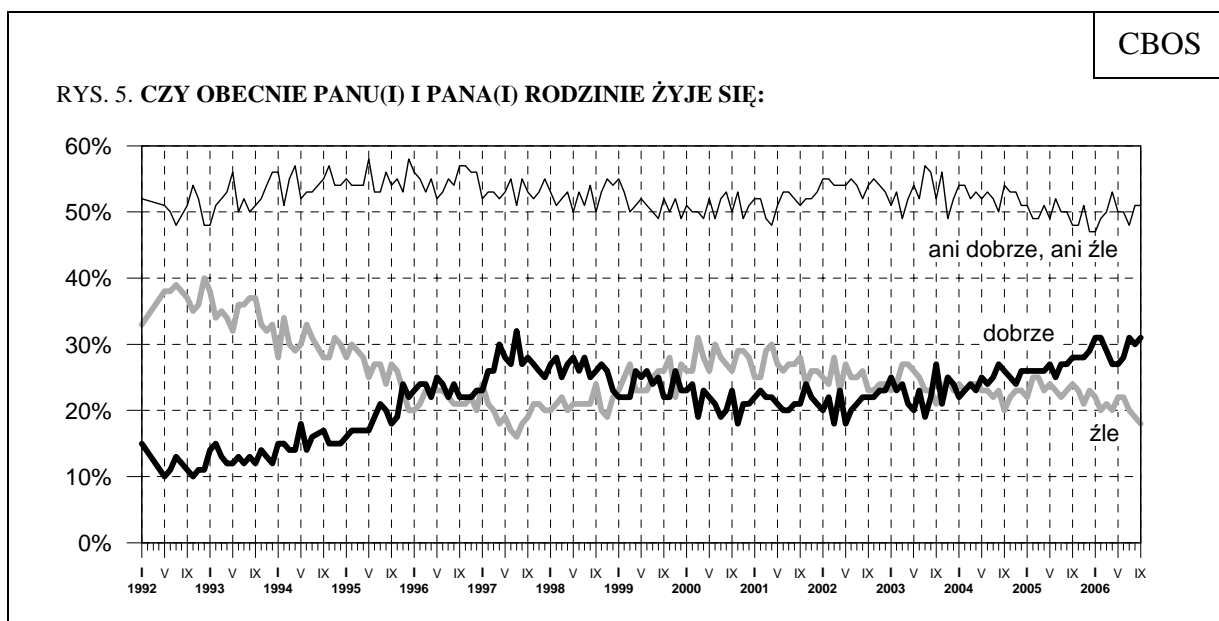
Jak Pan(i) ogólnie ocenia obecną <b>sytuację</b> w Pana(i) zakładzie pracy? Czy jest ona:	Wskazania respondentów według terminów badań												
	IX	X	XI	XII	I	II	III	IV	V	VI	VII	VIII	IX
	2005				2006								
	w procentach												
<b>Respondenci aktywni zawodowo (ogółem)</b>													
N=	475	458	472	459	449	456	488	471	457	467	423	430	415
- dobra	46	45	46	47	48	48	46	41	47	45	45	49	48
- ani dobra, ani zła	30	32	30	27	30	28	28	32	31	26	28	31	28
- zła	23	21	23	24	20	22	24	25	20	26	26	17	22
Trudno powiedzieć	1	2	1	2	2	2	1	2	2	3	2	3	2
<b>Pracownicy instytucji państwowych i publicznych</b>													
- dobra	48	50	53	51	56	58	54	50	57	50	45	49	58
- ani dobra, ani zła	30	27	26	27	25	29	28	27	27	27	27	32	25
- zła	22	22	20	21	17	13	19	23	14	21	26	16	16
Trudno powiedzieć	1	1	2	1	1	0	0	0	2	2	2	3	1
<b>Pracujący w spółkach o własności prywatnej i państwowej</b>													
- dobra	59	66	51	58	53	54	50	48	48	47	56	58	44
- ani dobra, ani zła	24	21	32	22	29	31	30	36	34	24	23	23	30
- zła	13	13	15	20	19	15	18	16	18	29	22	19	27
Trudno powiedzieć	4	0	2	0	0	0	3	0	0	0	0	0	0
<b>Pracujący w sektorze prywatnym poza rolnictwem</b>													
- dobra	51	44	51	52	52	49	47	44	51	56	51	53	54
- ani dobra, ani zła	33	37	29	26	27	26	25	35	30	25	29	34	26
- zła	15	16	20	20	19	22	25	19	16	15	18	10	19
Trudno powiedzieć	1	3	0	1	2	2	3	2	2	4	2	3	1
<b>Pracujący w indywidualnych gospodarstwach rolnych</b>													
- dobra	13	11	10	8	11	12	15	9	6	6	7	17	17
- ani dobra, ani zła	28	36	38	40	54	32	38	30	40	25	38	36	36
- zła	59	52	52	50	33	50	47	57	53	66	55	45	44
Trudno powiedzieć	0	1	0	2	2	6	0	5	2	3	0	2	3





Pominięto „trudno powiedzieć”

Od sierpnia w zasadzie nie zmieniły się opinie Polaków o tym, **jak obecnie żyje się im i ich rodzinom**. Nadal nieco ponad połowa (51%) uznaje poziom swego życia za przeciętny (ani dobry, ani zły), prawie jedna trzecia (31%, wzrost o 1 punkt) ocenia go pozytywnie, a niemal co piąty (18%, spadek o 1 punkt) jest z niego niezadowolony. Od trzech miesięcy stopniowo maleje liczba negatywnych ocen warunków życia.



Pominięto „trudno powiedzieć”

Tabela 6

Czy obecnie Panu(i) i Pana(i) <b>rodzinie</b> <b>żyje się:</b>	Wskazania respondentów według terminów badań												
	IX	X	XI	XII	I	II	III	IV	V	VI	VII	VIII	IX
	2005				2006								
	w procentach												
- dobrze	28	28	28	29	31	31	29	27	27	28	31	30	31
- ani dobrze, ani źle	48	48	51	47	47	49	50	53	50	50	48	51	51
- źle	24	23	21	23	22	20	21	20	22	22	20	19	18
Trudno powiedzieć	0	0	1	1	0	0	0	0	0	0	1	0	0

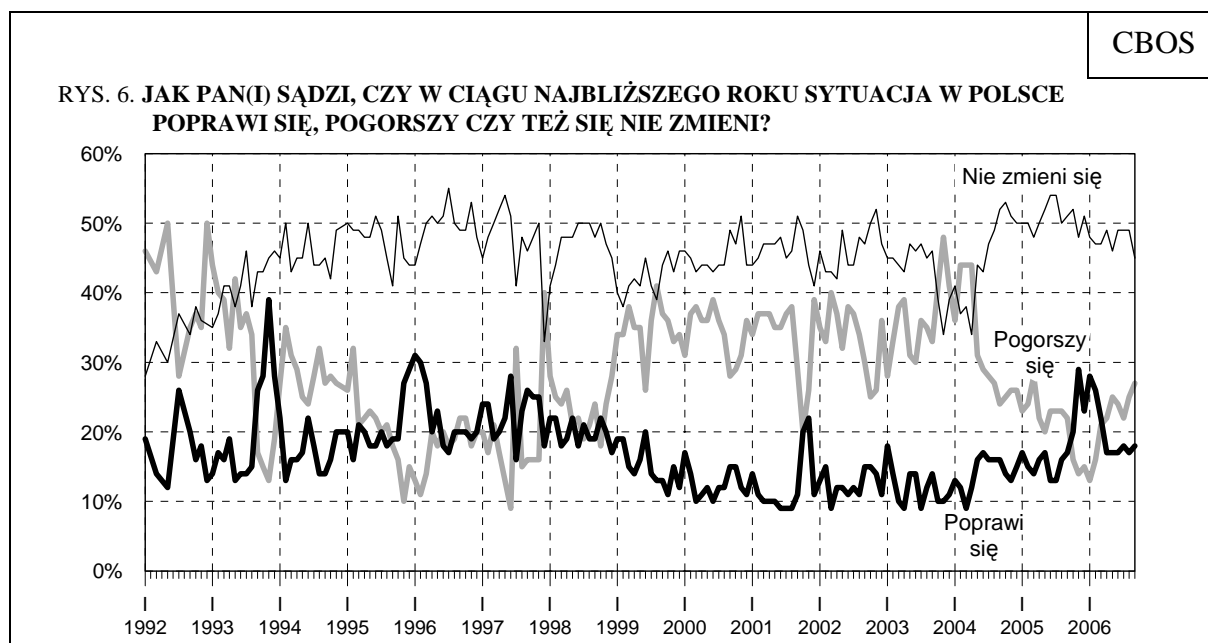
Największe zróżnicowanie opinii w tej kwestii wiąże się z wysokością dochodów na osobę w rodzinie oraz z warunkami materialnymi, w jakich żyją ankietowani. Wysokie dochody i dobre warunki znacznie częściej, oczywiście, związane są z dobrymi ocenami poziomu życia. Wyraźny jest też związek opinii w tej kwestii z poziomem wykształcenia badanych (zob. tabele aneksowe).

### Przewidywania

Przewidywania dotyczące rozwoju **ogólnej sytuacji w kraju** w ciągu najbliższego roku zmieniły się nieznacznie. Liczba optymistów jest prawie taka sama jak w sierpniu (18%, wzrost o 1 punkt), a liczba pesymistów nieco większa niż miesiąc temu (27%, wzrost o 2 punkty). W obu przypadkach różnice wskazań są nieistotne statystycznie. Nadal największa grupa badanych (45%, spadek o 4 punkty) nie spodziewa się żadnych zmian.

Tabela 7

Jak Pan(i) sądzi, czy w ciągu najbliższego roku <b>sytuacja</b> <b>w Polsce</b> poprawi się, pogorszy czy też się nie zmieni?	Wskazania respondentów według terminów badań												
	IX	X	XI	XII	I	II	III	IV	V	VI	VII	VIII	IX
	2005				2006								
	w procentach												
Poprawi się	17	20	29	23	28	26	22	17	17	17	18	17	18
Nie zmieni się	51	52	48	51	48	47	47	49	46	49	49	49	45
Pogorszy się	22	16	14	15	13	16	21	22	25	24	22	25	27
Trudno powiedzieć	10	12	9	11	12	11	10	12	12	10	11	9	10



Pominięto „trudno powiedzieć”

We wszystkich kategoriach badanych najczęstsza jest opinia, że w ciągu najbliższego roku sytuacja w Polsce się nie zmieni – ani na lepsze, ani na gorsze. Przy tym na ogół przewidywanie pogorszenia jest częstsze niż oczekiwanie poprawy. Pesymistami w tym względzie najczęściej są bezrobotni, osoby z wyższym wykształceniem oraz przedstawiciele kadry kierowniczej i inteligencji, natomiast optymistami, jak zwykle, przede wszystkim uczniowie i studenci (zob. tabele aneksowe).

Tabela 8

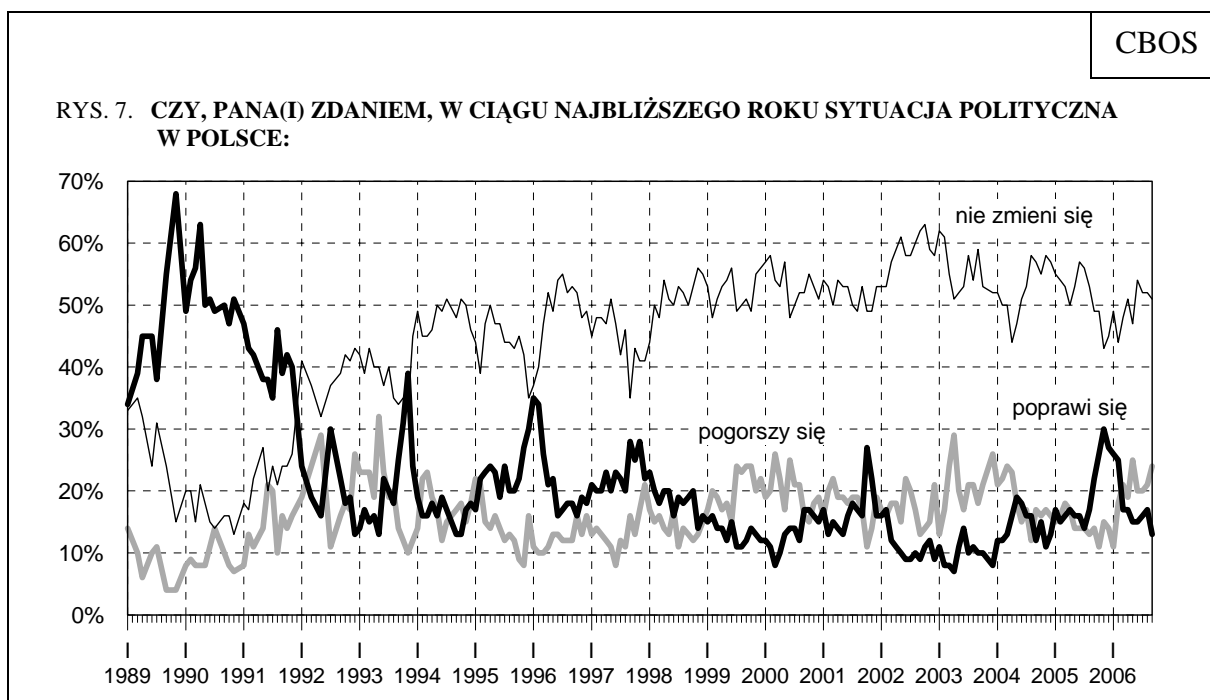
Potencjalne elektoraty*	Jak Pan(i) sądzi, czy w ciągu najbliższego roku sytuacja w Polsce poprawi się, pogorszy czy też się nie zmieni?			
	Poprawi się	Nie zmieni się	Pogorszy się	Trudno powiedzieć
	w procentach			
PiS	41	41	11	7
Samoobrona	31	38	29	2
PO	18	43	34	5
SLD	3	47	43	7
Niezdecydowani, na kogo głosować	18	41	17	24
Niezamierzający głosować	11	47	31	11

\* Wyodrębnione na podstawie deklaracji głosowania w ewentualnych wyborach parlamentarnych

Przewidywania dotyczące **sytuacji politycznej** w najbliższym roku są bardziej pesymistyczne: tylko co ósmy respondent (13%, spadek o 4 punkty) uważa, że się ona poprawi, prawie co czwarty zaś (24%, wzrost o 3 punkty) przewiduje jej pogorszenie. Nieco ponad połowa badanych (51%, spadek o 1 punkt) sądzi, że w tej dziedzinie nic się nie zmieni.

Tabela 9

Czy, Pana(i) zdaniem, w ciągu najbliższego roku <b>sytuacja polityczna</b> w Polsce:	Wskazania respondentów według terminów badań												
	IX	X	XI	XII	I	II	III	IV	V	VI	VII	VIII	IX
	2005				2006								
	w procentach												
- poprawi się	22	26	30	27	26	25	17	17	15	15	16	17	13
- nie zmieni się	49	49	43	45	49	44	48	51	47	54	52	52	51
- pogorszy się	14	11	15	14	11	18	21	19	25	20	20	21	24
Trudno powiedzieć	15	14	12	14	14	13	13	13	13	11	12	10	12

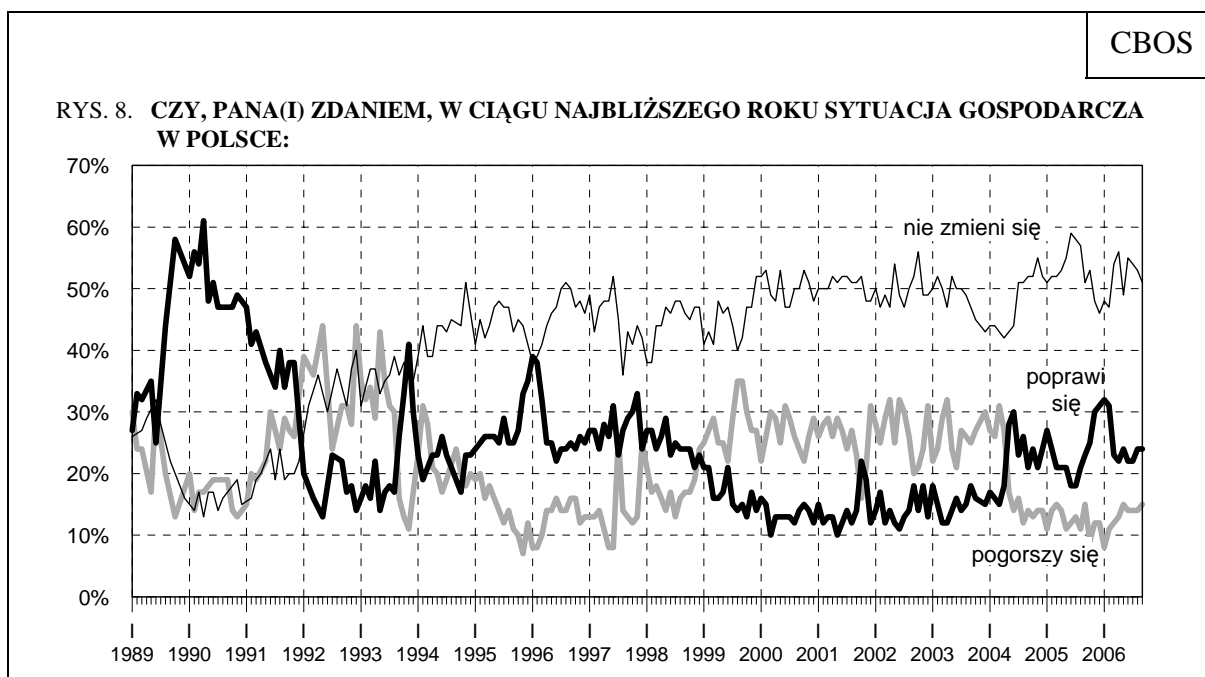


Pominięto „trudno powiedzieć”

Prawie nie zmieniły się przewidywania dotyczące **sytuacji gospodarczej**. Nadal największa grupa ankietowanych (51%, spadek o 2 punkty) nie spodziewa się zmian, tyle samo osób co w sierpniu (24%) liczy na poprawę stanu gospodarki, a nieznacznie więcej niż miesiąc temu (15%, wzrost o 1 punkt) przewiduje jego pogorszenie.

Tabela 10

Czy, Pana(i) zdaniem, w ciągu najbliższego roku <b>sytuacja gospodarcza</b> w Polsce:	Wskazania respondentów według terminów badań												
	IX	X	XI	XII	I	II	III	IV	V	VI	VII	VIII	IX
	2005				2006								
	w procentach												
- poprawi się	23	25	30	31	32	31	23	22	24	22	22	24	24
- nie zmieni się	51	53	48	46	48	47	54	56	49	55	54	53	51
- pogorszy się	15	9	12	12	8	11	12	13	15	14	14	14	15
Trudno powiedzieć	11	13	10	12	11	11	11	9	12	9	11	9	10



Pominięto „trudno powiedzieć”

Mniej optymistyczne niż przed miesiącem są przewidywania pracujących dotyczące kondycji ich **zakładów pracy** w najbliższym roku. Zmalał odsetek zatrudnionych spodziewających się poprawy (o 4 punkty, do 20%), nieznacznie wzrósł zaś tych, którzy przewidują pogorszenie sytuacji w swoim miejscu pracy (o 2 punkty, do 12%). Większość zatrudnionych (61%, wzrost o 3 punkty) nie spodziewa się żadnych zmian.

Tabela 11

Czy, Pana(i) zdaniem, w ciągu najbliższego roku <b>sytuacja w Pana(i) zakładzie pracy:</b>	Wskazania respondentów według terminów badań													
	IX	X	XI	XII	I	II	III	IV	V	VI	VII	VIII	IX	
	2005				2006									
	w procentach													
<b>Respondenci aktywni zawodowo (ogółem)</b>														
N=	482	468	478	457	450	457	493	475	461	469	426	435	420	
- poprawi się	18	15	20	27	24	24	21	17	20	19	19	24	20	
- pozostanie bez zmian	62	65	61	54	60	58	61	63	61	62	58	58	61	
- pogorszy się	12	10	10	12	9	9	9	12	8	10	11	10	12	
Trudno powiedzieć	8	10	9	7	7	9	9	8	10	9	12	8	7	
<b>Pracownicy instytucji państwowych i publicznych</b>														
- poprawi się	12	14	18	22	21	27	15	10	15	17	19	22	10	
- pozostanie bez zmian	69	64	60	55	61	61	67	71	68	68	53	57	72	
- pogorszy się	11	15	13	13	12	6	9	12	8	8	16	8	10	
Trudno powiedzieć	8	7	9	10	6	6	8	7	9	7	12	12	7	
<b>Pracujący w spółkach o własności prywatnej i państwowej</b>														
- poprawi się	34	23	21	30	29	26	19	21	21	28	21	26	30	
- pozostanie bez zmian	53	56	60	49	60	47	65	55	65	45	51	58	56	
- pogorszy się	9	8	4	15	7	18	8	19	7	16	13	13	13	
Trudno powiedzieć	4	13	15	5	4	9	8	6	8	11	14	3	1	
<b>Pracujący w sektorze prywatnym poza rolnictwem</b>														
- poprawi się	19	16	21	31	29	24	23	23	27	18	21	25	24	
- pozostanie bez zmian	61	67	65	56	60	61	59	61	55	66	63	59	60	
- pogorszy się	10	7	9	8	7	7	9	9	7	5	6	10	10	
Trudno powiedzieć	9	10	6	5	5	8	9	8	11	10	10	7	6	
<b>Pracujący w indywidualnych gospodarstwach rolnych</b>														
- poprawi się	14	6	17	21	12	11	33	12	15	15	13	16	10	
- pozostanie bez zmian	53	68	56	56	59	53	45	72	60	51	73	62	55	
- pogorszy się	24	16	12	15	14	20	16	9	15	22	6	8	21	
Trudno powiedzieć	9	10	15	8	16	16	6	6	10	13	9	14	14	

Przewidywania dotyczące **ogólnych warunków życia** ankietowanych i ich rodzin również są gorsze niż miesiąc temu: zmalał odsetek optymistów (o 4 punkty, do 16%), zwiększył się natomiast odsetek pesymistów (o 3 punkty, do 16%). Ponad połowa badanych (58%, wzrost o 1 punkt) sądzi, że będzie im się żyło tak samo jak obecnie.

Tabela 12

Jak Pan(i) sądzi, czy za rok Panu(i) i Pana(i) <b>rodzinie</b> będzie się żyło:	Wskazania respondentów według terminów badań												
	IX	X	XI	XII	I	II	III	IV	V	VI	VII	VIII	IX
	2005				2006								
	w procentach												
- lepiej	17	18	24	23	21	20	21	19	19	18	18	20	16
- tak samo	58	58	57	52	56	60	58	61	55	60	60	57	58
- gorzej	15	14	11	15	12	10	11	11	15	12	12	13	16
Trudno powiedzieć	10	10	8	10	12	10	10	9	11	10	10	10	10

★

★

★

Odnutowywana w dwóch poprzednich miesiącach poprawa nastrojów społecznych okazała się krótkotrwała. Mimo coraz lepszych wskaźników ekonomicznych i spadku bezrobocia nastąpiło pogorszenie ocen ogólnej sytuacji w kraju, sytuacji politycznej, a także gospodarczej. Wydaje się, że większy wpływ na nastroje ma to, co dzieje się na bardzo niespokojnej scenie politycznej i panująca na niej atmosfera, źle odbierana przez społeczeństwo, niż poprawiający się stan polskiej gospodarki.

Opracował

Włodzimierz DERCZYŃSKI

## A N E K S

Tabela 1. Czy, ogólnie rzecz biorąc, sytuacja w naszym kraju zmierza w dobrym czy też w złym kierunku?

(%)

	W dobrym	W złym	Trudno powiedzieć	Liczba osób
Ogółem	24	60	16	937
Płeć				
Mężczyźni	26	58	16	447
Kobiety	22	62	16	490
Wiek				
18-24 lat	21	66	13	136
25-34	21	63	16	172
35-44	25	56	19	131
45-54	18	68	14	195
55-64	23	60	18	131
65 lat i więcej	37	46	17	172
Miejsce zamieszkania				
Wies	26	56	18	349
Miasto do 20 tys.	21	58	21	126
20-100 tys.	22	64	14	188
101-500 tys.	25	61	14	168
501 tys.i więcej mieszk.	26	65	9	105
Wykształcenie				
Podstawowe	28	52	21	272
Zasadnicze zawodowe	23	61	16	241
Średnie	21	65	14	325
Wyższe	27	64	9	99
Grupa społ.-zaw. pracujący				
Kadra kier., inteligencja	27	66	7	59
Prac.umysł.niż.szczebla	21	66	13	80
Pracownicy fiz.- umysł.	19	73	8	61
Robotnicy wykwalifikowani	21	64	14	90
Robotnicy niewykwalifik.	9	70	20	57
Rolnicy	27	49	24	50
Pracujący na własny rach.	32	64	4	28
Bierni zawodowo				
Renciści	25	50	25	76
Emeryci	32	51	17	215
Uczniowie i studenci	27	56	17	62
Bezrobotni	18	65	17	110
Gospodynie domowe i inni	23	62	15	51
Pracuje w:				
inst. państw., publicznej	18	70	12	113
spółce właścicieli				
prywatnych i państwa	18	71	12	77
sekt. pryw. poza rolnict.	23	66	11	182
prywatnym gosp. rolnym	26	47	27	49
Dochody na jedną osobę				
Do 300 zł	18	64	18	93
301-500	24	59	17	127
501-900	26	61	13	215
901-1200	24	65	11	89
Powyżej 1200 zł	32	57	11	78
Ocena własnych war. mater.				
Złe	17	61	22	229
Średnie	25	59	15	431
Dobre	29	60	12	276
Udział w prakt. religijnych				
Kilka razy w tygodniu	37	59	4	52
Raz w tygodniu	28	55	17	486
1-2 razy w miesiącu	22	60	18	149
Kilka razy w roku	15	72	13	171
W ogóle nie uczestniczy	15	68	16	79
Poglądy polityczne				
Lewica	19	74	7	122
Centrum	20	66	14	296
Prawica	35	52	13	257
Trudno powiedzieć	21	54	25	261



Tabela 2. Jak Pan(i) ogólnie ocenia obecną **sytuację polityczną** w Polsce?  
Czy jest ona:

(%)

	dobra	ani dobra, ani zła	zła	Trudno powiedzieć	Liczba osób
Ogółem	7	35	50	8	937
Płeć					
Mężczyźni	9	33	52	5	447
Kobiety	6	37	47	10	490
Wiek					
18-24 lat	5	44	42	8	136
25-34	6	38	50	6	172
35-44	8	39	50	3	131
45-54	8	30	54	9	195
55-64	6	29	61	4	131
65 lat i więcej	11	34	40	15	172
Miejsce zamieszkania					
Wieś	10	36	45	9	349
Miasto do 20 tys.	7	27	58	8	126
20-100 tys.	6	39	49	6	188
101-500 tys.	6	43	43	9	168
501 tys. i więcej mieszk.	6	25	64	4	105
Wykształcenie					
Podstawowe	10	32	42	15	272
Zasadnicze zawodowe	6	40	47	7	241
Średnie	6	35	56	3	325
Wyższe	6	34	55	5	99
Grupa społ.-zaw. pracujący					
Kadra kier., inteligencja	8	34	53	5	59
Prac.umysł.niż.szczebła	7	25	63	4	80
Pracownicy fiz.- umysł.	2	39	57	2	61
Robotnicy wykwalifikowani	7	37	48	7	90
Robotnicy niewykwalifik.	13	32	44	10	57
Rolnicy	17	37	39	7	50
Pracujący na własny rach.	7	21	69	3	28
Bierni zawodowo					
Renciści	10	34	44	12	76
Emeryci	7	36	48	9	215
Uczniowie i studenci	6	47	43	4	62
Bezrobotni	3	37	50	10	110
Gospodynie domowe i inni	7	36	44	13	51
Pracuje w:					
inst. państw., publicznej	5	39	53	4	113
spółce właścicieli					
prywatnych i państwa	11	32	54	3	77
sekt. pryw. poza rolnict.	8	30	55	7	182
prywatnym gosp. rolnym	18	35	39	7	49
Dochody na jedną osobę					
Do 300 zł	9	33	52	6	93
301-500	10	35	49	6	127
501-900	5	38	48	8	215
901-1200	10	35	51	3	89
Powyżej 1200 zł	13	27	58	2	78
Ocena własnych war. mater.					
Złe	4	30	58	8	229
Średnie	8	38	45	8	431
Dobre	9	35	49	7	276
Udział w prakt. religijnych					
Kilka razy w tygodniu	15	25	51	9	52
Raz w tygodniu	8	40	43	9	486
1-2 razy w miesiącu	8	29	59	4	149
Kilka razy w roku	4	32	58	6	171
W ogóle nie uczestniczy	4	31	54	11	79
Poglądy polityczne					
Lewica	4	30	62	4	122
Centrum	7	36	53	4	296
Prawica	15	39	43	3	257
Trudno powiedzieć	3	32	47	18	261

Tabela 3. Jak Pan(i) ogólnie ocenia obecną **sytuację gospodarczą** w Polsce?  
Czy jest ona:

(%)

	dobra	ani dobra, ani zła	zła	Trudno powiedzieć	Liczba osób
Ogółem	16	40	39	5	937
Płeć					
Mężczyźni	22	39	37	2	447
Kobiety	10	42	41	8	490
Wiek					
18-24 lat	14	53	30	3	136
25-34	14	40	41	5	172
35-44	23	40	34	3	131
45-54	15	33	46	5	195
55-64	13	45	36	6	131
65 lat i więcej	15	36	41	8	172
Miejsce zamieszkania					
Wieś	14	40	42	4	349
Miasto do 20 tys.	10	39	44	7	126
20-100 tys.	17	41	38	4	188
101-500 tys.	13	47	32	8	168
501 tys. i więcej mieszk.	31	34	33	3	105
Wykształcenie					
Podstawowe	12	34	46	8	272
Zasadnicze zawodowe	15	41	37	6	241
Średnie	17	43	38	2	325
Wyższe	24	48	25	2	99
Grupa społ.-zaw. pracujący					
Kadra kier., inteligencja	20	54	27	0	59
Prac.umysł.niż.szczebła	24	37	37	3	80
Pracownicy fiz.- umysł.	17	45	37	2	61
Robotnicy wykwalifikowani	21	39	39	1	90
Robotnicy niewykwalifik.	8	36	48	8	57
Rolnicy	20	33	43	5	50
Pracujący na własny rach.	28	25	40	7	28
Bierni zawodowo					
Renciści	5	32	52	10	76
Emeryci	13	43	37	7	215
Uczniowie i studenci	23	55	19	3	62
Bezrobotni	12	39	47	3	110
Gospodynie domowe i inni	10	38	38	13	51
Pracuje w:					
inst. państw., publicznej	18	43	38	1	113
spółce właścicieli					
prywatnych i państwa	15	37	46	2	77
sekt. pryw. poza rolnict.	20	41	36	3	182
prywatnym gosp. rolnym	22	32	39	8	49
Dochody na jedną osobę					
Do 300 zł	12	32	54	2	93
301-500	17	32	43	8	127
501-900	14	46	34	6	215
901-1200	21	40	39	0	89
Powyżej 1200 zł	27	47	25	1	78
Ocena własnych war. mater.					
Złe	10	32	53	5	229
Średnie	13	42	39	6	431
Dobre	25	45	27	3	276
Udział w prakt. religijnych					
Kilka razy w tygodniu	18	34	42	7	52
Raz w tygodniu	16	41	38	5	486
1-2 razy w miesiącu	15	40	38	7	149
Kilka razy w roku	15	42	40	3	171
W ogóle nie uczestniczy	16	41	38	5	79
Poglądy polityczne					
Lewica	18	40	43	0	122
Centrum	17	44	37	2	296
Prawica	22	45	30	3	257
Trudno powiedzieć	7	33	48	12	261

Tabela 4. Czy obecnie Panu(i) i Pana(i) rodzinie żyje się:

(%)

	dobrze	ani dobrze, ani źle	źle	Trudno powiedzieć	Liczba osób
Ogółem	31	51	18	0	937
Płeć					
Mężczyźni	33	53	14	0	447
Kobiety	29	49	22	0	490
Wiek					
18-24 lat	48	47	4	0	136
25-34	42	49	8	1	172
35-44	38	46	15	1	131
45-54	23	49	28	0	195
55-64	16	66	18	0	131
65 lat i więcej	21	49	30	0	172
Miejsce zamieszkania					
Wieś	26	53	20	0	349
Miasto do 20 tys.	32	52	16	0	126
20-100 tys.	34	45	21	0	188
101-500 tys.	33	53	14	0	168
501 tys. i więcej mieszk.	37	47	16	0	105
Wykształcenie					
Podstawowe	21	54	25	0	272
Zasadnicze zawodowe	25	53	22	0	241
Średnie	38	48	14	0	325
Wyższe	48	44	6	2	99
Grupa społ.-zaw. pracujący					
Kadra kier., inteligencja	57	35	5	4	59
Prac.umysł.niż.szczebła	44	47	10	0	80
Pracownicy fiz.- umysł.	42	49	8	0	61
Robotnicy wykwalifikowani	39	49	12	0	90
Robotnicy niewykwalifik.	27	64	9	0	57
Rolnicy	37	44	19	0	50
Pracujący na własny rach.	46	41	13	0	28
Bierni zawodowo					
Renciści	10	48	42	0	76
Emeryci	18	59	23	0	215
Uczniowie i studenci	58	36	6	0	62
Bezrobotni	17	53	30	0	110
Gospodynie domowe i inni	26	59	15	0	51
Pracuje w:					
inst. państw., publicznej	43	45	9	2	113
spółce właścicieli					
prywatnych i państwa	42	51	7	0	77
sekt. pryw. poza rolnict.	42	49	9	0	182
prywatnym gosp. rolnym	36	41	24	0	49
Dochody na jedną osobę					
Do 300 zł	22	43	35	0	93
301-500	18	59	23	0	127
501-900	28	50	22	0	215
901-1200	42	48	11	0	89
Powyżej 1200 zł	53	40	6	1	78
Ocena własnych war. mater.					
Złe	5	37	57	0	229
Średnie	17	75	8	0	431
Dobre	73	25	2	0	276
Udział w prakt. religijnych					
Kilka razy w tygodniu	40	33	28	0	52
Raz w tygodniu	26	55	18	0	486
1-2 razy w miesiącu	33	52	15	0	149
Kilka razy w roku	38	49	13	0	171
W ogóle nie uczestniczy	32	39	28	0	79
Poglądy polityczne					
Lewica	38	40	21	1	122
Centrum	38	50	12	0	296
Prawica	28	55	17	0	257
Trudno powiedzieć	22	53	25	0	261

Tabela 5. Jak Pan(i) sądzi, czy w ciągu najbliższego roku sytuacja w Polsce poprawi się, pogorszy czy też się nie zmieni?

(%)

	Poprawi się	Nie zmieni się	Pogorszy się	Trudno powiedzieć	Liczba osób
Ogółem	18	45	27	10	937
Płeć					
Mężczyźni	21	47	25	7	447
Kobiety	15	43	30	12	490
Wiek					
18-24 lat	23	48	21	8	136
25-34	10	55	28	8	172
35-44	23	46	23	9	131
45-54	14	42	35	9	195
55-64	19	44	28	9	131
65 lat i więcej	23	36	26	15	172
Miejsce zamieszkania					
Wieś	21	42	24	13	349
Miasto do 20 tys.	16	40	36	9	126
20-100 tys.	16	50	25	9	188
101-500 tys.	12	51	27	9	168
501 tys. i więcej mieszk.	24	40	33	2	105
Wykształcenie					
Podstawowe	22	37	27	14	272
Zasadnicze zawodowe	18	46	24	12	241
Średnie	17	50	27	6	325
Wyższe	12	46	37	6	99
Grupa społ.-zaw. pracujący					
Kadra kier., inteligencja	13	46	35	6	59
Prac.umysł.niż.szczegła	16	45	33	6	80
Pracownicy fiz.- umysł.	13	50	31	6	61
Robotnicy wykwalifikowani	20	52	16	12	90
Robotnicy niewykwalifik.	12	53	23	12	57
Rolnicy	26	37	17	20	50
Pracujący na własny rach.	13	47	39	0	28
Bierni zawodowo					
Renciści	20	35	32	13	76
Emeryci	23	39	26	12	215
Uczniowie i studenci	28	48	18	6	62
Bezrobotni	11	42	41	7	110
Gospodynie domowe i inni	11	64	14	11	51
Pracuje w:					
inst. państw., publicznej	14	45	31	10	113
spółce właścicieli					
prywatnych i państwa	18	51	25	6	77
sekt. pryw. poza rolnict.	13	54	26	7	182
prywatnym gosp. rolnym	26	40	14	20	49
Dochody na jedną osobę					
Do 300 zł	13	49	30	8	93
301-500	18	42	29	11	127
501-900	16	47	29	8	215
901-1200	19	52	23	6	89
Powyżej 1200 zł	16	49	29	6	78
Ocena własnych war. mater.					
Złe	12	40	35	13	229
Średnie	19	47	25	9	431
Dobre	21	45	26	8	276
Udział w prakt. religijnych					
Kilka razy w tygodniu	21	42	28	9	52
Raz w tygodniu	19	46	23	12	486
1-2 razy w miesiącu	22	38	32	9	149
Kilka razy w roku	12	47	35	6	171
W ogóle nie uczestniczy	14	50	28	7	79
Poglądy polityczne					
Lewica	14	39	41	6	122
Centrum	16	50	29	5	296
Prawica	27	47	20	6	257
Trudno powiedzieć	13	39	27	22	261

Tabela 6. Czy, Pana(i) zdaniem, w ciągu najbliższego roku **sytuacja polityczna** w Polsce:

(%)

	poprawi się	nie zmieni się	pogorszy się	Trudno powiedzieć	Liczba osób
Ogółem	13	51	24	12	937
Płeć					
Mężczyźni	15	51	23	12	447
Kobiety	12	51	25	12	490
Wiek					
18-24 lat	14	55	22	9	136
25-34	7	58	22	13	172
35-44	21	51	20	8	131
45-54	10	50	31	9	195
55-64	11	48	26	15	131
65 lat i więcej	18	46	20	17	172
Miejsce zamieszkania					
Wieś	13	54	18	15	349
Miasto do 20 tys.	10	54	20	16	126
20-100 tys.	16	45	31	8	188
101-500 tys.	10	49	30	11	168
501 tys. i więcej mieszk.	18	50	28	3	105
Wykształcenie					
Podstawowe	14	51	16	19	272
Zasadnicze zawodowe	12	51	24	13	241
Średnie	14	54	25	7	325
Wyższe	11	42	40	7	99
Grupa społ.-zaw. pracujący					
Kadra kier., inteligencja	14	41	44	2	59
Prac. umysł. niż. szczebla	16	54	25	6	80
Pracownicy fiz.- umysł.	7	59	25	10	61
Robotnicy wykwalifikowani	13	53	25	9	90
Robotnicy niewykwalifik.	8	65	18	9	57
Rolnicy	10	50	21	19	50
Pracujący na własny rach.	13	55	32	0	28
Bierni zawodowo					
Renciści	12	48	21	20	76
Emeryci	17	49	22	12	215
Uczniowie i studenci	19	58	17	5	62
Bezrobotni	10	45	25	20	110
Gospodynie domowe i inni	9	51	23	18	51
Pracuje w:					
inst. państw., publicznej	11	50	32	7	113
spółce właścicieli					
prywatnych i państwa	13	59	25	2	77
sekt. pryw. poza rolnict.	11	56	26	7	182
prywatnym gosp. rolnym	10	52	23	15	49
Dochody na jedną osobę					
Do 300 zł	15	51	25	9	93
301-500	12	57	22	9	127
501-900	13	53	24	10	215
901-1200	19	55	21	4	89
Powyżej 1200 zł	17	44	34	5	78
Ocena własnych war. mater.					
Złe	10	51	26	12	229
Średnie	11	55	22	13	431
Dobre	19	46	26	10	276
Udział w prakt. religijnych					
Kilka razy w tygodniu	24	39	28	10	52
Raz w tygodniu	14	50	22	14	486
1-2 razy w miesiącu	10	60	22	7	149
Kilka razy w roku	11	49	29	11	171
W ogóle nie uczestniczy	8	56	28	8	79
Poglądy polityczne					
Lewica	11	52	33	4	122
Centrum	11	56	27	6	296
Prawica	21	51	19	8	257
Trudno powiedzieć	9	45	21	25	261

Tabela 7. Czy, Pana(i) zdaniem, w ciągu najbliższego roku **sytuacja gospodarcza** w Polsce:

(%)

	poprawi się	nie zmieni się	pogorszy się	Trudno powiedzieć	Liczba osób
Ogółem	24	51	15	10	937
Płeć					
Mężczyźni	27	52	13	8	447
Kobiety	21	50	18	11	490
Wiek					
18-24 lat	30	44	19	7	136
25-34	20	60	12	8	172
35-44	30	48	16	6	131
45-54	19	55	18	8	195
55-64	23	47	17	12	131
65 lat i więcej	24	48	11	16	172
Miejsce zamieszkania					
Wieś	23	52	14	11	349
Miasto do 20 tys.	22	50	17	11	126
20-100 tys.	23	52	19	5	188
101-500 tys.	17	52	19	12	168
501 tys. i więcej mieszk.	39	48	7	6	105
Wykształcenie					
Podstawowe	23	49	13	15	272
Zasadnicze zawodowe	22	49	17	12	241
Średnie	24	54	16	5	325
Wyższe	28	54	15	3	99
Grupa społ.-zaw. pracujący					
Kadra kier., inteligencja	29	53	17	1	59
Prac. umysł. niż. szczebla	27	57	13	3	80
Pracownicy fiz.- umysł.	24	57	15	3	61
Robotnicy wykwalifikowani	22	52	21	4	90
Robotnicy niewykwalifik.	30	54	8	7	57
Rolnicy	20	45	17	19	50
Pracujący na własny rach.	29	38	19	14	28
Bierni zawodowo					
Renciści	18	42	16	23	76
Emeryci	24	53	12	12	215
Uczniowie i studenci	26	51	18	5	62
Bezrobotni	22	50	20	8	110
Gospodynie domowe i inni	17	50	16	17	51
Pracuje w:					
inst. państw., publicznej	20	58	19	3	113
spółce właścicieli					
prywatnych i państwa	25	53	20	2	77
sekt. pryw. poza rolnict.	32	51	12	6	182
prywatnym gosp. rolnym	21	46	15	17	49
Dochody na jedną osobę					
Do 300 zł	26	47	15	11	93
301-500	19	50	22	10	127
501-900	23	52	17	9	215
901-1200	35	51	12	2	89
Powyżej 1200 zł	33	47	12	8	78
Ocena własnych war. mater.					
Złe	13	53	22	12	229
Średnie	22	56	14	9	431
Dobre	36	42	13	9	276
Udział w prakt. religijnych					
Kilka razy w tygodniu	28	42	21	9	52
Raz w tygodniu	24	49	15	11	486
1-2 razy w miesiącu	23	54	15	8	149
Kilka razy w roku	25	56	13	7	171
W ogóle nie uczestniczy	17	53	23	7	79
Poglądy polityczne					
Lewica	28	45	21	6	122
Centrum	23	58	14	5	296
Prawica	30	50	12	8	257
Trudno powiedzieć	16	48	18	18	261