

## **CENTRUM BADANIA OPINII SPOŁECZNEJ**

SEKRETARIAT  
OŚRODEK INFORMACJI

629 - 35 - 69, 628 - 37 - 04  
693 - 46 - 92, 625 - 76 - 23

UL. ŻURAWIA 4A, SKR. PT.24  
00 - 503 W A R S Z A W A  
TELEFAX 629 - 40 - 89

INTERNET

<http://www.cbos.pl>

E-mail: [sekretariat@cbos.pl](mailto:sekretariat@cbos.pl)

BS/143/2006

### **ZMIANY OPINII O RYNKU PRACY I BEZPIECZEŃSTWIE ZATRUDNIENIA**

KOMUNIKAT Z BADAŃ

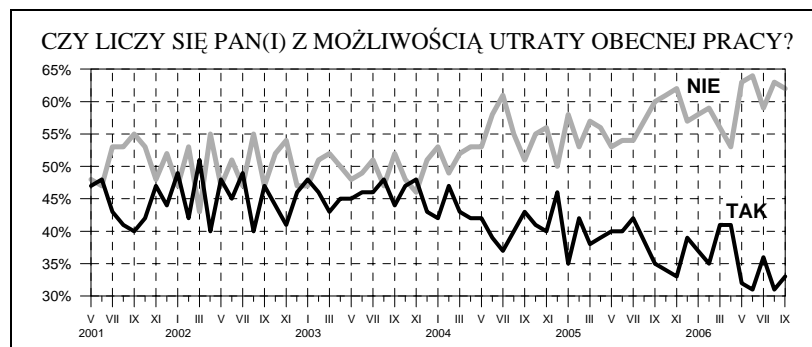
WARSZAWA, WRZESIEŃ 2006

PRZEDRUK I ROZPOWSZECHNIANIE MATERIAŁÓW CBOS W CAŁOŚCI LUB W CZĘŚCI ORAZ WYKORZYSTANIE DANYCH EMPIRYCZNYCH  
JEST DOZWOLONE WYŁĄCZNIE Z PODANIEM ŹRÓDŁA



Znak jakości przyznany CBOS przez Organizację Firm Badania Opinii i Rynku  
28 września 2005 roku

- ❑ Opinie o rynku pracy w Polsce są obecnie mniej krytyczne niż w kwietniu, kiedy ostatnio je badaliśmy. Nadal jednak dominują oceny negatywne (71%, spadek od kwietnia o 7 punktów). Niespełna co piąty respondent (18%, wzrost o 3 punkty) uważa, że sytuacja na rynku pracy jest przeciętna, a tylko 6% ocenia ją pozytywnie.
  
- ❑ Opinie o lokalnych rynkach pracy (które badamy co miesiąc) są obecnie lepsze niż w kwietniu, jednak od sierpnia niewiele się zmieniły. Prawie co piąty respondent (18%) uważa, że w ich miejscowości lub okolicy nie ma żadnej pracy, a 41% sądzi, iż trudno tam znaleźć jakiegokolwiek zatrudnienie. Jednak prawie dwie piąte ankietowanych (37%, wzrost o 4 punkty) jest zdania, że jakieś zatrudnienie jest osiągalne, choć niełatwo jest o pracę odpowiednią, a co setny (1%) twierdzi, że odpowiednią pracę można znaleźć bez większych problemów.
  
- ❑ Przewidywania dotyczące sytuacji na krajowym rynku pracy w najbliższym roku są obecnie bardziej optymistyczne niż przed pięcioma miesiącami (kiedy ostatnio je badaliśmy). Od kwietnia ubyło badanych (z 58% do 50%), którzy uważają, że nic się w tej dziedzinie nie zmieni, a przybyło optymistów. Obecnie 24% ankietowanych (wzrost o 7 punktów) przewiduje zahamowanie bezrobocia, natomiast 16% spodziewa się pogorszenia sytuacji. Mimo poprawy opinii, przewidywania w tej dziedzinie nadal nacechowane są ostrożnością.
  
- ❑ Poczucie bezpieczeństwa zatrudnienia (badane co miesiąc) jest obecnie znacznie większe niż w kwietniu, jednak od sierpnia niemal się nie zmieniło. Większość pracujących (62%) nie przewiduje utraty pracy. Z możliwością taką liczy się obecnie co trzeci zatrudniony (33%).



Pominięto „trudno powiedzieć”

Dane GUS ukazują stopniowy spadek w latach 2004–2006 stopy bezrobocia rejestrowanego<sup>1</sup>. Na rynku pracy pojawia się też coraz więcej ofert zatrudnienia. Interesowało nas, czy tym pozytywnym zmianom towarzyszy poprawa opinii Polaków na temat krajowego i lokalnych rynków pracy oraz wzrost bezpieczeństwa zatrudnienia wśród osób pracujących<sup>2</sup>.

**Opinie o rynku pracy w Polsce** są obecnie mniej krytyczne niż przed pięcioma miesiącami, kiedy ostatnio je badaliśmy. Od kwietnia znacznie zmalał odsetek ankietowanych skrajnie negatywnie oceniających sytuację na krajowym rynku pracy. Obecnie co czwarty respondent (24%, spadek o 8 punktów) określa tę sytuację jako bardzo złą, jednak nadal prawie co drugi (47%) uznaje ją za złą. Nieco przybyło (o 3 punkty) osób, które są zdania, że sytuacja jest przeciętna, jednak w dalszym ciągu tylko nieliczni (6%, wzrost o 2 punkty) oceniają ją pozytywnie. Tak więc, mimo pewnej poprawy opinii, nadal zdecydowana większość respondentów krytycznie wypowiada się na temat krajowego rynku pracy.

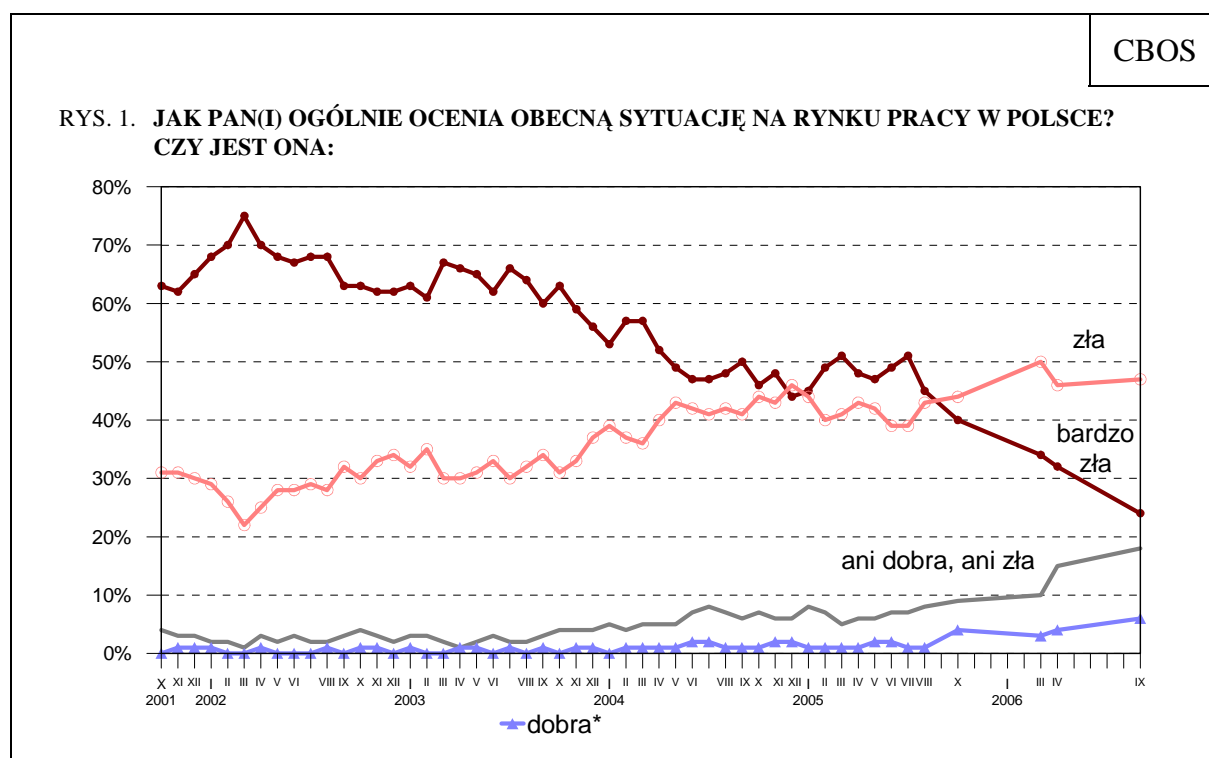
Tabela 1

Jak Pan(i) ogólnie ocenia obecną <b>sytuację na rynku pracy w Polsce?</b> Czy jest ona:	Wskazania respondentów według terminów badań															
	V		VI		VII		VIII		X		III		IV		IX	
	2005								2006							
	w procentach															
- bardzo dobra	0	<b>2</b>	0	<b>2</b>	0	<b>1</b>	0	<b>1</b>	1	<b>4</b>	0	<b>3</b>	0	<b>4</b>	0	<b>6</b>
- dobra	2	<b>6</b>	2	<b>7</b>	1	<b>7</b>	1	<b>8</b>	3	<b>9</b>	3	<b>10</b>	4	<b>15</b>	6	<b>18</b>
- ani dobra, ani zła	6	<b>6</b>	7	<b>7</b>	7	<b>7</b>	8	<b>8</b>	9	<b>9</b>	10	<b>10</b>	15	<b>15</b>	18	<b>18</b>
- zła	42	<b>89</b>	39	<b>88</b>	39	<b>90</b>	43	<b>88</b>	44	<b>84</b>	50	<b>84</b>	46	<b>78</b>	47	<b>71</b>
- bardzo zła	47	<b>89</b>	49	<b>88</b>	51	<b>90</b>	45	<b>88</b>	40	<b>84</b>	34	<b>84</b>	32	<b>78</b>	24	<b>71</b>
Trudno powiedzieć	3	<b>3</b>	3	<b>3</b>	2	<b>2</b>	3	<b>3</b>	3	<b>3</b>	3	<b>3</b>	3	<b>3</b>	5	<b>5</b>

<sup>1</sup> Zob. strona internetowa GUS: [www.stat.gov.pl](http://www.stat.gov.pl)

<sup>2</sup> Badanie „Aktualne problemy i wydarzenia” (196) zrealizowano w dniach 8–11 września 2006 roku na liczącej 937 osób reprezentatywnej próbie losowej dorosłych mieszkańców Polski.

Z perspektywy ostatnich czterech lat widać, że utrzymuje się trend wskazujący na stopniowe osłabienie krytycznych opinii o krajowym rynku pracy, natomiast w ostatnim roku daje się zauważyć nie tylko spadek opinii skrajnie negatywnych (*sytuacja jest bardzo zła*) na rzecz nieco łagodniejszych (*sytuacja jest zła*), ale także wyraźny wzrost odsetka ocen przeciętnych oraz – w mniejszym stopniu – pozytywnych.



\* Są to połączone odpowiedzi „bardzo dobra” i „dobra”. Pominięto „trudno powiedzieć”

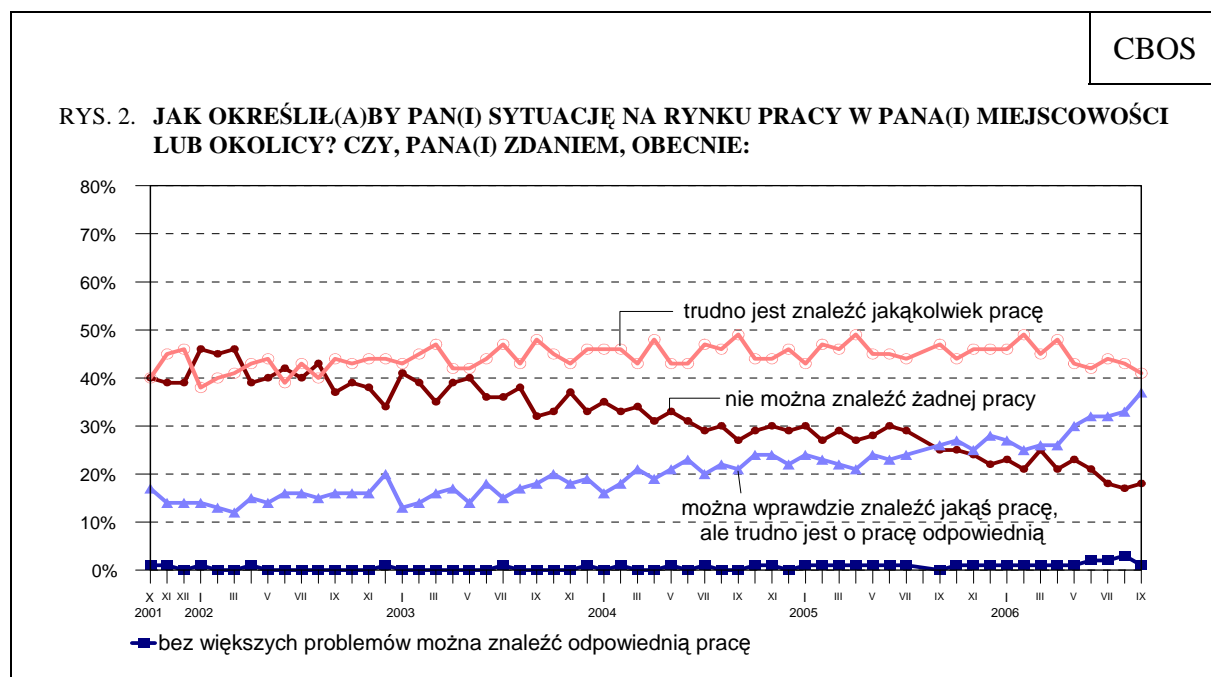
Negatywna ocena krajowego rynku pracy dominuje we wszystkich grupach społeczno-demograficznych, a szczególnie wśród rolników, bezrobotnych oraz osób uzyskujących najniższe dochody, nieprzekraczające 300 zł na osobę w rodzinie (zob. tabele aneksowe).

**Opinie o lokalnych rynkach pracy** (które badamy co miesiąc) są obecnie lepsze niż w kwietniu, lecz od ostatniego sondażu niewiele się zmieniły. Zaledwie jeden na stu ankietowanych twierdzi, że w ich miejscu zamieszkania lub okolicy bez większych problemów można znaleźć pracę odpowiednią, czyli zgodną z aspiracjami i potrzebami, lecz prawie dwie piąte (37%, wzrost o 4 punkty) uważa, że jakieś zatrudnienie (choć niekoniecznie odpowiednie) jest osiągalne. Nadal przeważają opinie negatywne: dwie piąte badanych (41%) jest zdania, że na lokalnym rynku trudno o jakąkolwiek pracę, a prawie co piąty (18%) utrzymuje, że nie ma tam żadnego zatrudnienia.

Tabela 2

Jak określił(a)by Pan(i) <b>sytuację na rynku pracy w Pana(i) miejscowości lub okolicy?</b> Czy, Pana(i) zdaniem, obecnie:	Wskazania respondentów według terminów badań												
	IX	X	XI	XII	I	II	III	IV	V	VI	VII	VIII	IX
	2005						2006						
	w procentach												
- bez większych problemów można znaleźć odpowiednią pracę	0	1	1	1	1	1	1	1	1	2	2	3	1
- można wprawdzie znaleźć jakąś pracę, ale trudno jest o pracę odpowiednią	26	27	25	28	27	25	26	26	30	32	32	33	37
- trudno jest znaleźć jakąkolwiek pracę	47	44	46	46	46	49	45	48	43	42	44	43	41
- nie można znaleźć żadnej pracy	25	25	25	22	23	21	25	21	23	21	18	17	18
Trudno powiedzieć	2	3	3	3	3	4	3	4	3	3	4	4	2

Z dłuższej perspektywy czasowej można zauważyć niewielką poprawę opinii o lokalnych rynkach pracy – z wahaniami, stopniowo maleje odsetek osób twierdzących, że w ich miejscowości lub okolicy nie ma żadnej pracy, a przybywa przekonanych, iż można tam znaleźć jakieś zatrudnienie, choć nie zawsze odpowiednie. Ta pozytywna tendencja mniej więcej od roku wyraźnie się nasila.



Pominięto „trudno powiedzieć”

Oceny sytuacji na lokalnych rynkach pracy są silnie zróżnicowane społecznie (zob. tabele aneksowe). Na brak jakiegokolwiek pracy w miejscu zamieszkania lub okolicy wskazują przede wszystkim ludzie znajdujący się w złym położeniu społecznym: najgorzej sytuowani, żyjący w złych warunkach materialnych, mający niskie wykształcenie, renciści, emeryci, bezrobotni, a spośród pracujących – rolnicy. Natomiast im lepiej badani oceniają swoje

położenie społeczno-ekonomiczne (tzn. im lepsza ich sytuacja materialna, wykształcenie i wyższa pozycja zawodowa), tym na ogół rzadziej wyrażają skrajnie negatywne opinie, tym częściej zaś uważają, że w ich miejscowości lub okolicy można znaleźć jakąś pracę, choć nie zawsze odpowiednią. Lepsze opinie mają także respondenci w wieku od 18 do 44 lat, w tym także uczniowie i studenci, niż starsi. Należy przy tym wyraźnie podkreślić, że ocena sytuacji na lokalnym rynku pracy silnie wiąże się z wielkością miejscowości, w jakiej mieszkają badani. Niezmiennie najlepiej oceniany jest wielkomijski rynek pracy (obecnie 75% mieszkańców ponadpółmilionowych miast twierdzi, że jest tam jakieś zatrudnienie), a im mniejsza miejscowość, tym mniej osób dostrzegających szanse na znalezienie pracy. Najgorzej oceniają lokalny rynek pracy mieszkańcy małych miast i wsi.

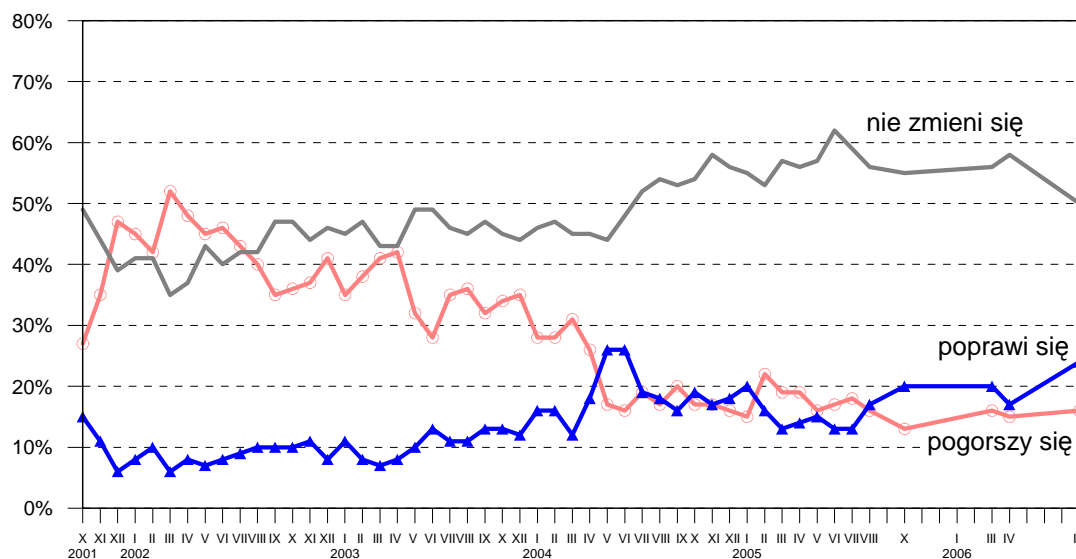
W porównaniu z pomiarem sprzed pięciu miesięcy bardziej optymistyczne są **przewidywania dotyczące sytuacji na krajowym rynku pracy w najbliższym roku**. Mniej osób niż w kwietniu (50%, spadek o 8 punktów) uważa, że nic się w tej dziedzinie nie zmieni, więcej zaś (24%, wzrost o 7 punktów) przewiduje zahamowanie bezrobocia. Natomiast pogorszenia sytuacji na rynku pracy nadal spodziewa się co szósty ankietowany (16%). Zwraca uwagę fakt, że odsetek optymistów jest obecnie znacznie większy niż pesymistów, jednak mimo poprawy opinii, przewidywania w tej dziedzinie nadal nacechowane są ostrożnością (co drugi badany nie spodziewa się zmian).

Tabela 3

Czy, Pana(i) zdaniem, w ciągu najbliższego roku <b>sytuacja na rynku pracy</b> w Polsce:	Wskazania respondentów według terminów badań															
	V '05		VI '05		VII '05		VIII '05		X '05		III '06		IV '06		IX '06	
	w procentach															
- zdecydowanie się poprawi	0	<b>15</b>	0	<b>13</b>	0	<b>13</b>	0	<b>17</b>	0	<b>20</b>	1	<b>20</b>	0	<b>17</b>	1	<b>24</b>
- raczej się poprawi	15		13		13		17		20		19		17		23	
- nie zmieni się	57	<b>57</b>	62	<b>62</b>	59	<b>59</b>	56	<b>56</b>	55	<b>55</b>	56	<b>56</b>	58	<b>58</b>	50	<b>50</b>
- raczej się pogorszy	13	<b>16</b>	13	<b>17</b>	15	<b>18</b>	14	<b>16</b>	11	<b>13</b>	14	<b>16</b>	12	<b>15</b>	13	<b>16</b>
- zdecydowanie się pogorszy	3		4		3		2		2		2		3		3	
Trudno powiedzieć	12	<b>12</b>	8	<b>8</b>	10	<b>10</b>	11	<b>11</b>	12	<b>12</b>	8	<b>8</b>	10	<b>10</b>	9	<b>9</b>

Z dłuższej perspektywy czasowej widać, że ponad dwa lata temu przewidywania w tej dziedzinie się poprawiły i odtąd odsetki optymistów i pesymistów mniej więcej się równoważą. Obecnie odnotowujemy dalszą poprawę opinii – znacznie więcej osób przewiduje zahamowanie bezrobocia niż jego wzrost.

RYS. 3. CZY, PANA(I) ZDANIEM, W CIĄGU NAJBLIŻSZEGO ROKU SYTUACJA NA RYNKU PRACY W POLSCE:



Pominięto „trudno powiedzieć”

Niemal we wszystkich grupach społecznych przeważają badani, którzy w najbliższym roku nie przewidują zmiany sytuacji na rynku pracy w Polsce (zob. tabele aneksowe). Zahamowania bezrobocia najczęściej spodziewają się badani o wysokiej pozycji zawodowej i ekonomicznej, a także uczniowie i studenci oraz osoby deklarujące prawicowe poglądy polityczne (częściej przewidują oni poprawę sytuacji niż jej pogorszenie). Natomiast najwięcej pesymistów jest wśród rolników i badanych żyjących w złych warunkach materialnych (częściej spodziewają się pogorszenia sytuacji niż jej poprawy), a także wśród ludzi najgorzej sytuowanych i bezrobotnych, w średnim wieku (od 45 do 54 lat), deklarujących lewicowe poglądy polityczne (wśród których równie liczni są przewidujący pogorszenie, co poprawę).

**Poczucie bezpieczeństwa zatrudnienia** (badane co miesiąc) jest obecnie znacznie większe niż w kwietniu, lecz w ciągu ostatniego miesiąca niemal się nie zmieniło. Większość pracujących (62%) nie przewiduje utraty pracy. Z możliwością taką liczy się obecnie co trzeci zatrudniony (33%). Zwraca jednak uwagę fakt, że od sierpnia wzrosła (z 7% do 12%) liczba pracujących, którzy bardzo poważnie czują się zagrożeni bezrobociem.



Tabela 4

Czy liczy się Pan(i) z <b>możliwością utraty obecnej pracy</b> (np. zwolnienia, bankructwa, upadku, likwidacji zakładu, gospodarstwa itp.)?	Wskazania osób aktywnych zawodowo* według terminów badań																	
	III '05 (N=463)		IV '05 (N=488)		V '05 (N=470)		VI '05 (N=465)		VII '05 (N=464)		IX '05 (N=478)		X '05 (N=457)		XI '05 (N=473)		XII '05 (N=457)	
	w procentach																	
Bardzo poważnie się z tym liczę	14	<b>38</b>	13	<b>39</b>	13	<b>40</b>	14	<b>40</b>	14	<b>42</b>	11	<b>35</b>	10	<b>34</b>	11	<b>33</b>	10	<b>39</b>
Raczej tak	24		26		27		26		28		24		24		22		29	
Raczej nie	33		32	<b>56</b>	27	<b>53</b>	31	<b>54</b>	29	<b>54</b>	31	<b>60</b>	28	<b>61</b>	30	<b>62</b>	30	<b>57</b>
Nie, to mało prawdopodobne	24	<b>57</b>	24		26		23		25		29		33		32		27	
Trudno powiedzieć	5	<b>5</b>	5	<b>5</b>	7	<b>7</b>	6	<b>6</b>	4	<b>4</b>	5	<b>5</b>	5	<b>5</b>	5	<b>5</b>	4	<b>4</b>

\* Dotyczy osób zatrudnionych, także rolników oraz emerytów i rencistów pracujących w niepełnym wymiarze godzin

Tabela 4 (cd.)

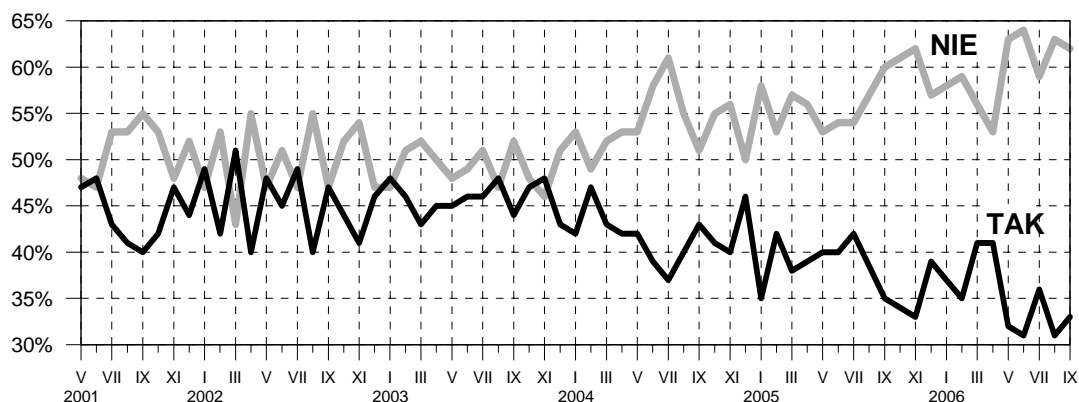
Czy liczy się Pan(i) z <b>możliwością utraty obecnej pracy</b> (np. zwolnienia, bankructwa, upadku, likwidacji zakładu, gospodarstwa itp.)?	Wskazania osób aktywnych zawodowo* według terminów badań																	
	I '06 (N=450)		II '06 (N=460)		III '06 (N=489)		IV '06 (N=467)		V '06 (N=455)		VI '06 (N=467)		VII '06 (N=423)		VIII '06 (N= 426)		IX '06 (N= 416)	
	w procentach																	
Bardzo poważnie się z tym liczę	14	<b>37</b>	10	<b>35</b>	12	<b>41</b>	14	<b>41</b>	7	<b>32</b>	9	<b>31</b>	8	<b>36</b>	7	<b>31</b>	12	<b>33</b>
Raczej tak	23		25		29		27		25		22		28		24		21	
Raczej nie	29		30	<b>59</b>	27	<b>56</b>	32	<b>53</b>	33	<b>63</b>	32	<b>64</b>	30	<b>59</b>	30	<b>63</b>	29	<b>62</b>
Nie, to mało prawdopodobne	29	<b>58</b>	29		29		21		30		32		29		33		33	
Trudno powiedzieć	5	<b>5</b>	6	<b>6</b>	3	<b>3</b>	6	<b>6</b>	5	<b>5</b>	5	<b>5</b>	5	<b>5</b>	6	<b>6</b>	5	<b>5</b>

\* Dotyczy osób zatrudnionych, także rolników oraz emerytów i rencistów pracujących w niepełnym wymiarze godzin

Począwszy od roku 2004 stopniowo malał odsetek pracowników spodziewających się utraty pracy, zwiększał się natomiast tych, którzy nie mieli tego typu obaw. Deklarujący poczucie bezpieczeństwa zatrudnienia coraz wyraźniej przeważali nad tymi, którzy czuli się zagrożeni bezrobociem – ich znacząca przewaga utrzymuje się, a w ostatnich pięciu miesiącach wyraźnie się nasiliła.

Utraty pracy obawiają się przede wszystkim pracownicy żyjący w złych warunkach materialnych, najmłodszy (w wieku od 18 do 24 lat), mieszkańcy wielkich i dużych miast. Natomiast poczucie bezpieczeństwa zatrudnienia deklarują zarówno pracownicy o najwyższej pozycji społeczno-ekonomicznej (żyjący w dobrych warunkach materialnych, o dochodach przekraczających 1200 zł na osobę w rodzinie, mający wyższe wykształcenie, przedstawiciele kadry kierowniczej i inteligencji), jak i rolnicy (zob. tabele aneksowe).

**RYS. 4. CZY LICZY SIĘ PAN(I) Z MOŻLIWOŚCIĄ UTRATY OBECNEJ PRACY (NP. ZWOLNIENIA, BANKRUCTWA, UPADKU, LIKWIDACJI ZAKŁADU, GOSPODARSTWA ITP.)?\***



\* Zsumowano odsetki odpowiedzi: „bardzo poważnie się z tym liczę” i „raczej się z tym liczę” (TAK) oraz „nie, to mało prawdopodobne” i „raczej nie” (NIE). Pominięto „trudno powiedzieć”

**Uwaga:** Pytanie zadawano respondentom mającym pracę, łącznie z rolnikami i osobami pomagającymi w prowadzeniu gospodarstwa rolnego, oraz pracującym na własny rachunek poza rolnictwem

Poczucie bezpieczeństwa zatrudnienia i zagrożenia bezrobociem w pewnym stopniu (mniejszym, niż odnotowywaliśmy to w kwietniu i wcześniej) zależy również od tego, jak pracownicy oceniają kondycję i perspektywy swoich firm. Im lepsze są te oceny, tym częstsze poczucie bezpieczeństwa zatrudnienia i tym mniejsze zagrożenie bezrobociem.

Tabela 5

Oceny sytuacji w zakładzie pracy respondenta i przewidywania jej rozwoju	Czy liczy się Pan(i) z możliwością utraty obecnej pracy?		
	Tak	Nie	Trudno powiedzieć
	w procentach		
<b>Jak Pan(i) ocenia obecną sytuację w Pana(i) zakładzie pracy? Czy jest ona:</b>			
- dobra	19	78	3
- ani dobra, ani zła	32	65	3
- zła	35	60	5
<b>Czy, Pana(i) zdaniem, w ciągu najbliższego roku sytuacja w Pana(i) zakładzie pracy:</b>			
- poprawi się	26	71	3
- pozostanie bez zmian	33	64	3
- pogorszy się	42	48	10



Z naszych badań wynika, że stopniowo poprawiają się opinie o krajowym rynku pracy, jednak nadal zdecydowana większość Polaków ocenia go negatywnie. Coraz lepsze są także opinie o lokalnych rynkach pracy, lecz i w tej sprawie ciągle przeważa krytycyzm. Coraz bardziej optymistyczne, ale nadal bardzo ostrożne, są ponadto przewidywania co do możliwości zahamowania bezrobocia w kraju. U osób pracujących rośnie też poczucie bezpieczeństwa zatrudnienia. Można więc uznać, że spadkowi stopy bezrobocia rejestrowanego oraz wzrostowi liczby ofert zatrudnienia w Polsce towarzyszą pozytywne zmiany w opiniach społeczeństwa.

Opracowała  
Bogna WCIÓRKA

## A N E K S

Tabela 1. Jak Pan(i) ogólnie ocenia obecną sytuację na rynku pracy w Polsce?  
Czy jest ona:

(%)

	dobra	ani dobra, ani zła	zła	Trudno powiedzieć	Liczba osób
Ogółem	6	18	71	5	937
<b>Płeć</b>					
Mężczyźni	9	20	67	5	447
Kobiety	4	16	75	4	490
<b>Wiek</b>					
18-24 lat	7	24	69	1	136
25-34	11	23	65	1	172
35-44	9	22	65	4	131
45-54	6	12	79	3	195
55-64	3	14	78	5	131
65 lat i więcej	3	15	70	12	172
<b>Miejsce zamieszkania</b>					
Wieś	5	18	72	5	349
Miasto do 20 tys.	3	19	75	4	126
20-100 tys.	7	17	73	3	188
101-500 tys.	8	16	70	6	168
501 tys. i więcej mieszk.	14	21	63	2	105
<b>Wykształcenie</b>					
Podstawowe	3	11	77	9	272
Zasadnicze zawodowe	7	22	68	3	241
Średnie	8	18	72	2	325
Wyższe	10	29	59	2	99
<b>Grupa społ.-zaw. pracujący</b>					
Kadra kier., inteligencja	8	23	67	1	59
Prac. umysł. niż. szczebla	8	20	70	2	80
Pracownicy fiz.- umysł.	11	30	57	2	61
Robotnicy wykwalifikowani	14	20	66	0	90
Robotnicy niewykwalifik.	7	18	73	2	57
Rolnicy	4	9	82	5	50
Pracujący na własny rach.	14	19	67	0	28
<b>Bierni zawodowo</b>					
Renciści	4	15	69	12	76
Emeryci	3	15	73	9	215
Uczniowie i studenci	11	21	65	3	62
Bezrobotni	1	15	81	2	110
Gospodynie domowe i inni	5	18	74	3	51
<b>Pracuje w:</b>					
inst. państw., publicznej	3	18	77	2	113
spółce właścicieli					
prywatnych i państwa	9	25	64	1	77
sekt. pryw. poza rolnict.	15	22	63	1	182
prywatnym gosp. rolnym	4	12	76	8	49
<b>Dochody na jedną osobę</b>					
Do 300 zł	4	12	82	3	93
301-500	6	15	73	6	127
501-900	7	23	64	6	215
901-1200	5	24	70	1	89
Powyżej 1200 zł	10	16	72	3	78
<b>Ocena własnych war. mater.</b>					
Złe	4	13	78	5	229
Średnie	6	18	72	5	431
Dobre	10	23	65	3	276
<b>Udział w prakt. religijnych</b>					
Kilka razy w tygodniu	7	17	68	7	52
Raz w tygodniu	4	19	70	6	486
1-2 razy w miesiącu	5	10	82	3	149
Kilka razy w roku	8	24	67	1	171
W ogóle nie uczestniczy	19	11	66	3	79
<b>Poglądy polityczne</b>					
Lewica	11	14	72	3	122
Centrum	7	16	74	3	296
Prawica	7	24	67	2	257
Trudno powiedzieć	2	17	72	9	261

Tabela 2. Jak określił(a)by Pan(i) sytuację na rynku pracy w Pana(i) miejscowości lub w okolicy? Czy, Pana(i) zdaniem, obecnie: 1 - bez większych problemów można znaleźć odpowiednią pracę; 2 - można wprowadzić jakąś pracę, ale trudno jest o pracę odpowiednią; 3 - trudno jest znaleźć jakąkolwiek pracę; 4 - nie można znaleźć żadnej pracy

(%)

	1	2	3	4	Trudno powiedzieć	Liczba osób
Ogółem	1	37	41	18	2	937
Płeć						
Mężczyźni	2	41	39	16	1	447
Kobiety	1	32	43	20	4	490
Wiek						
18-24 lat	0	44	42	12	2	136
25-34	2	41	40	16	1	172
35-44	2	49	36	12	2	131
45-54	0	32	48	19	0	195
55-64	1	28	40	30	1	131
65 lat i więcej	1	28	40	22	9	172
Miejsce zamieszkania						
Wieś	1	26	45	25	2	349
Miasto do 20 tys.	1	22	46	30	1	126
20-100 tys.	1	33	48	16	2	188
101-500 tys.	1	50	35	8	6	168
501 tys.i więcej mieszk.	3	72	22	2	1	105
Wykształcenie						
Podstawowe	0	24	47	24	5	272
Zasadnicze zawodowe	3	34	41	21	1	241
Średnie	1	43	40	13	2	325
Wyższe	1	53	32	13	1	99
Grupa społ.-zaw. pracujący						
Kadra kier., inteligencja	0	58	30	10	2	59
Prac.umysł.niż.szczebła	0	55	34	9	2	80
Pracownicy fiz.- umysł.	2	57	32	10	0	61
Robotnicy wykwalifikowani	3	36	45	17	0	90
Robotnicy niewykwalifik.	2	37	42	19	0	57
Rolnicy	3	17	58	22	0	50
Pracujący na własny rach.	6	50	32	12	0	28
Bierni zawodowo						
Renciści	1	24	42	26	8	76
Emeryci	2	32	41	22	4	215
Uczniowie i studenci	0	44	34	18	4	62
Bezrobotni	0	23	53	22	2	110
Gospodynie domowe i inni	1	28	46	23	2	51
Pracuje w:						
inst. państw., publicznej	0	35	46	18	1	113
spółce właścicieli						
prywatnych i państwa	1	60	31	6	1	77
sekt. pryw. poza rolnict.	2	51	34	12	0	182
prywatnym gosp. rolnym	3	22	60	16	0	49
Dochody na jedną osobę						
Do 300 zł	1	20	44	33	1	93
301-500	2	34	44	17	3	127
501-900	0	44	39	15	2	215
901-1200	3	55	34	7	1	89
Powyżej 1200 zł	1	48	31	18	1	78
Ocena własnych war. mater.						
Złe	1	23	46	26	4	229
Średnie	1	38	40	19	2	431
Dobre	2	46	39	11	2	276
Udział w prakt. religijnych						
Kilka razy w tygodniu	0	28	38	30	4	52
Raz w tygodniu	1	35	44	17	3	486
1-2 razy w miesiącu	1	28	42	25	4	149
Kilka razy w roku	1	47	37	15	0	171
W ogóle nie uczestniczy	3	42	38	14	3	79
Poglądy polityczne						
Lewica	1	42	37	18	1	122
Centrum	2	42	38	15	2	296
Prawica	1	40	41	17	1	257
Trudno powiedzieć	0	24	48	23	4	261

Tabela 3. Czy, Pana(i) zdaniem, w ciągu najbliższego roku sytuacja na rynku pracy w Polsce:

(%)

	poprawi się	pozostanie bez zmian	pogorszy się	Trudno powiedzieć	Liczba osób
Ogółem	24	50	16	9	937
Płeć					
Mężczyźni	27	52	14	8	447
Kobiety	22	49	19	11	490
Wiek					
18-24 lat	30	39	21	10	136
25-34	26	52	16	6	172
35-44	33	50	11	5	131
45-54	21	53	21	5	195
55-64	18	52	14	16	131
65 lat i więcej	18	52	15	15	172
Miejsce zamieszkania					
Wieś	19	54	16	11	349
Miasto do 20 tys.	21	48	19	12	126
20-100 tys.	30	45	20	5	188
101-500 tys.	26	48	16	10	168
501 tys. i więcej mieszk.	32	53	9	6	105
Wykształcenie					
Podstawowe	21	49	16	14	272
Zasadnicze zawodowe	20	55	15	10	241
Średnie	28	48	17	7	325
Wyższe	28	51	18	2	99
Grupa społ.-zaw. pracujący					
Kadra kier., inteligencja	35	47	15	3	59
Prac. umysł. niż. szczebla	35	47	13	5	80
Pracownicy fiz.- umysł.	24	53	17	6	61
Robotnicy wykwalifikowani	28	50	20	2	90
Robotnicy niewykwalifik.	28	48	16	7	57
Rolnicy	11	49	23	17	50
Pracujący na własny rach.	30	45	18	7	28
Bierni zawodowo					
Renciści	17	52	10	21	76
Emeryci	19	55	15	11	215
Uczniowie i studenci	31	49	16	4	62
Bezrobotni	22	45	23	10	110
Gospodynie domowe i inni	23	52	10	15	51
Pracuje w:					
inst. państw., publicznej	24	53	20	3	113
spółce właścicieli					
prywatnych i państwa	39	37	21	3	77
sekt. pryw. poza rolnict.	30	50	14	6	182
prywatnym gosp. rolnym	13	50	22	15	49
Dochody na jedną osobę					
Do 300 zł	23	52	20	5	93
301-500	24	47	17	11	127
501-900	24	52	16	8	215
901-1200	32	49	14	6	89
Powyżej 1200 zł	33	50	14	2	78
Ocena własnych war. mater.					
Złe	15	53	24	8	229
Średnie	22	53	14	10	431
Dobre	34	43	14	8	276
Udział w prakt. religijnych					
Kilka razy w tygodniu	28	44	21	8	52
Raz w tygodniu	21	53	15	11	486
1-2 razy w miesiącu	22	49	19	10	149
Kilka razy w roku	30	48	17	5	171
W ogóle nie uczestniczy	31	48	16	5	79
Poglądy polityczne					
Lewica	24	50	22	5	122
Centrum	26	52	18	4	296
Prawica	31	49	13	7	257
Trudno powiedzieć	16	49	16	19	261

Tabela 4. Czy liczy się Pan(i) z możliwością utraty obecnej pracy (np. zwolnienia, bankructwa, upadku, likwidacji zakładu, gospodarstwa itp.)?

(%)

	Tak	Nie	Trudno powiedzieć	Liczba osób
Ogółem	33	62	5	416
Płeć				
Mężczyźni	34	61	5	239
Kobiety	32	65	4	177
Wiek				
18-24 lat	43	51	6	50
25-34	32	65	3	120
35-44	34	66	1	96
45-54	28	63	8	125
55-64	43	50	7	21
65 lat i więcej	0	100	0	4
Miejsce zamieszkania				
Wieś	26	67	7	147
Miasto do 20 tys.	22	72	6	52
20-100 tys.	32	66	2	80
101-500 tys.	43	56	1	72
501 tys. i więcej mieszk.	48	48	4	63
Wykształcenie				
Podstawowe	34	53	12	51
Zasadnicze zawodowe	32	64	4	125
Średnie	36	60	4	168
Wyższe	27	71	2	73
Grupa społ.-zaw. pracujący				
Kadra kier., inteligencja	24	73	2	58
Prac. umysł. niż. szczebla	32	66	2	77
Pracownicy fiz. - umysł.	41	47	11	59
Robotnicy wykwalifikowani	35	63	1	85
Robotnicy niewykwalifik.	30	62	7	52
Rolnicy	15	75	10	42
Pracujący na własny rach.	45	52	3	27
Bierni zawodowo				
Renciści	75	25	0	4
Emeryci	25	75	0	4
Uczniowie i studenci	47	53	0	2
Bezrobotni	100	0	0	4
Gospodynie domowe i inni	0	100	0	1
Pracuje w:				
inst. państw., publicznej	31	64	5	111
spółce właścicieli				
prywatnych i państwa	38	60	3	77
sekt. pryw. poza rolnict.	35	62	4	175
prywatnym gosp. rolnym	17	74	9	45
Dochody na jedną osobę				
Do 300 zł	33	65	3	30
301-500	37	57	6	60
501-900	37	63	0	89
901-1200	33	64	3	50
Powyżej 1200 zł	18	79	3	43
Ocena własnych war. mater.				
Złe	43	50	8	69
Średnie	34	60	5	193
Dobre	27	72	2	153
Udział w prakt. religijnych				
Kilka razy w tygodniu	32	61	7	15
Raz w tygodniu	32	63	5	199
1-2 razy w miesiącu	27	68	5	79
Kilka razy w roku	40	57	3	91
W ogóle nie uczestniczy	32	60	7	31
Poglądy polityczne				
Lewica	37	59	4	50
Centrum	28	69	3	154
Prawica	37	63	1	124
Trudno powiedzieć	34	53	13	89