



CENTRUM BADANIA OPINII SPOŁECZNEJ

SEKRETARIAT
OŚRODEK INFORMACJI

629 - 35 - 69, 628 - 37 - 04
693 - 46 - 92, 625 - 76 - 23

UL. ŻURAWIA 4A, SKR. PT.24
00 - 503 W A R S Z A W A
TELEFAX 629 - 40 - 89

INTERNET

<http://www.cbos.pl>

E-mail: sekretariat@cbos.pl

BS/44/2007

SPADEK NOTOWAŃ RZĄDU

KOMUNIKAT Z BADAŃ

WARSZAWA, MARZEC 2007

PRZEDRUK I ROZPOWSZECHNIANIE MATERIAŁÓW CBOS W CAŁOŚCI LUB W CZĘŚCI ORAZ WYKORZYSTANIE DANYCH EMPIRYCZNYCH
JEST DOZWOLONE WYŁĄCZNIE Z PODANIEM ŹRÓDŁA



Znak jakości przyznany CBOS przez Organizację Firm Badania Opinii i Rynku
28 września 2006 roku

- ❑ W marcu notowania urzędującego gabinetu wyraźnie się pogorszyły. Z rządem Jarosława Kaczyńskiego identyfikuje się obecnie mniej niż jedna czwarta dorosłych Polaków (24%, od lutego spadek o 4 punkty). Dwukrotnie więcej osób (48%, w porównaniu z poprzednim miesiącem wzrost o 6 punktów) zalicza się do przeciwników obecnego gabinetu. Obojętność wobec rządu wyraża 24% ankietowanych.

- ❑ Spadkowi poparcia dla rządu towarzyszy pogorszenie opinii o jego działalności. Dotychczasowe wyniki działań ekipy rządowej dobrze ocenia co czwarty badany (25%, o 6 punktów mniej niż w lutym), a źle – 61% ankietowanych (o 6 punktów więcej niż miesiąc temu). Tak samo układają się opinie o polityce gospodarczej rządu. Przekonanie, że stwarza ona szansę poprawy sytuacji gospodarczej, wyraża co czwarty ankietowany (25%, o 4 punkty mniej niż w lutym). Większość respondentów (61%, o 5 punktów więcej niż przed miesiącem) raczej z obawą niż z nadzieją oczekuje efektów działań rządu w dziedzinie gospodarki.

- ❑ Wraz ze spadkiem poparcia dla rządu zmniejszyła się także akceptacja premiera. Zadowolenie z szefa rządu deklaruje co czwarty ankietowany (25%, o 6 punktów mniej niż w lutym). Niezadowolonych z tego, że rządem kieruje Jarosław Kaczyński, jest 61% badanych (o 5 punktów więcej niż miesiąc temu).

Ostatnie tygodnie obfitowały w wydarzenia polityczne. Zmiany na stanowiskach ministerialnych, a przede wszystkim zaaprobowana przez rządzącą koalicję wymiana prezesa TVP wywołały falę krytyki. Odwołanie przez Radę Nadzorczą TVP prezesa Bronisława Wildsteina zostało źle przyjęte także przez część dotychczas przychylnie recenzujących pracę rządu i wspierających go prawicowych publicystów. W połowie lutego opublikowany został budzący kontrowersje raport dotyczący weryfikacji WSI, który w ocenie części komentatorów może mieć negatywne skutki dla bezpieczeństwa państwa. Wiele wątpliwości wzbudził też sposób zatrzymania znanego kardiochirurga z warszawskiego szpitala MSWiA i prezentowania zarzutów wobec niego. Przedmiotem sporu, także w samym PiS, stała się kwestia wpisania do Konstytucji RP ochrony życia poczętego i skutków tej decyzji dla prawnej regulacji przerywania ciąży. O wprowadzenie zakazu aborcji w całej Europie zaapelował na spotkaniu unijnych ministrów edukacji Roman Giertych, co zostało krytycznie ocenione przez premiera Jarosława Kaczyńskiego. Przed Sejmem protestowali rolnicy, domagając się wyższych cen skupu żywności i obniżenia cen na paliwa. Mimo protestów ekologów i ostrzeżeń Komisji Europejskiej rząd nie zrezygnował z krytykowanego projektu budowy obwodnicy wokół Augustowa. Wydarzenia te mogły przyczynić się do pogorszenia notowań rządzącego gabinetu.

Już w lutym dały się zauważyć bardzo niewielkie, ale niekorzystne zmiany w opiniach o rządzie. W marcu natomiast jego notowania pogorszyły się wyraźnie¹.

¹ Badanie „Aktualne problemy i wydarzenia” (202) zrealizowano w dniach 2–5 marca 2007 roku na liczącej 931 osób reprezentatywnej próbie losowej dorosłych mieszkańców Polski.

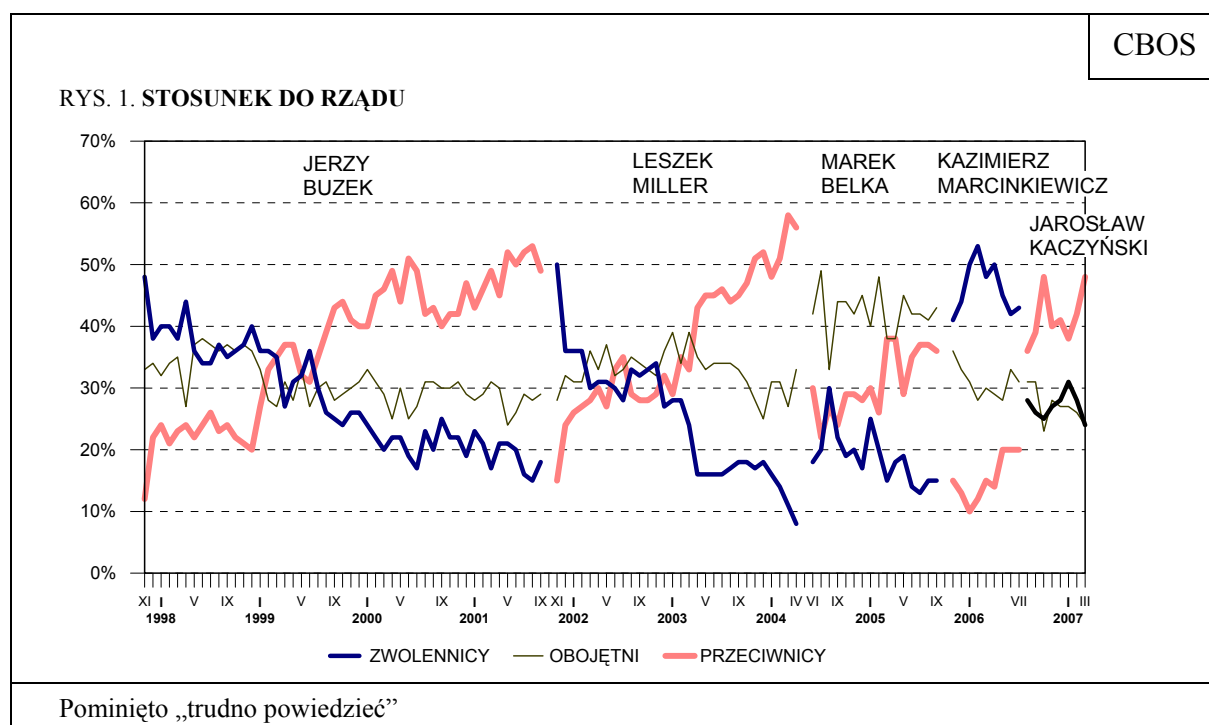
POPARCIE DLA RZĄDU

Znacząco zmniejszyło się społeczne poparcie dla rządu. Odsetek jego zwolenników zmalał o 4 punkty, natomiast odsetek przeciwników zwiększył się o 6 punktów. Z rządem Jarosława Kaczyńskiego identyfikuje się obecnie mniej niż jedna czwarta dorosłych Polaków (24%). Dwukrotnie więcej osób (48%) zalicza się do przeciwników obecnego gabinetu. Obojętność wobec rządu wyraża 24% ankietowanych.

Tabela 1

Stosunek do rządu	Wskazania respondentów według terminów badań												
	III	IV	V	VI	VII	VIII	IX	X	XI	XII	I	II	III
	2006										2007		
	w procentach												
Zwolennicy	48	50	45	42	43	28	26	25	27	28	31	28	24
Przeciwnicy	15	14	20	20	20	36	39	48	40	41	38	42	48
Obojętni	30	29	28	33	31	31	31	23	28	27	27	26	24
Trudno powiedzieć	7	7	7	5	6	5	4	4	5	4	4	3	4

Do lipca 2006 roku wskazania dotyczyły rządu Kazimierza Marcinkiewicza, a od sierpnia 2006 – rządu Jarosława Kaczyńskiego



Dezaprobatą rządzącego gabinetu przeważa obecnie we wszystkich grupach społeczno-demograficznych. Stosunkowo najwięcej przeciwników rządu jest wśród

mieszkańców miast liczących od 101 tys. do 500 tys. ludności (61%) i większych (66%) oraz wśród respondentów z wykształceniem średnim (58%) i wyższym (60%).

W ubiegłych miesiącach do największych zwolenników rządu koalicji PiS - Samoobrona - LPR należały osoby najbardziej religijne, deklarujące, że kilka razy w tygodniu uczestniczą w praktykach religijnych. Obecnie są one zdecydowanie mniej przychylnie rządowi – odsetki jego zwolenników i przeciwników są w tej grupie prawie takie same jak w całej badanej populacji (28% do 50%).

Stosunek do gabinetu Jarosława Kaczyńskiego nadal wyraźnie różnicuje orientacja polityczna badanych. Z rządem identyfikuje się niemal połowa osób deklarujących prawicowe poglądy polityczne (48%). Niechętni mu są natomiast przede wszystkim respondenci utożsamiający się z lewicą (78%), ale także większość osób określających swoje poglądy jako centrowe (55%).

W elektoratach partyjnych rząd może liczyć głównie na poparcie zwolenników PiS. Sympatycy współrządzącej Samoobrony mają do niego stosunek zdecydowanie bardziej zdystansowany – przeważającym nastawieniem do rządu jest wśród nich obojętność, a liczba jego przeciwników przewyższa liczbę zwolenników. Podobnie jak sympatycy Samoobrony odbierają rząd potencjalni wyborcy drugiej partii chłopskiej – PSL. Niezmiennie przeciwna temu rządowi jest zdecydowana większość zwolenników PO i LiD.

Osoby niemające wykrystalizowanych preferencji partyjnych, ale deklarujące zainteresowanie udziałem w ewentualnych wyborach parlamentarnych niemal równie często wyrażają obojętność wobec rządu, co zaliczają się do jego przeciwników. Wśród badanych niezamierzających głosować dominuje niechęć do urzędującego gabinetu.

Tabela 2

Potencjalne elektoraty*	Stosunek do rządu			
	zwolennicy	przeciwnicy	obojętni	Trudno powiedzieć
	w procentach			
PiS	82	8	8	2
Samoobrona**	25	31	41	3
PSL**	21	30	49	0
PO	4	79	15	2
Lewica i Demokraci	1	80	19	0
Niezdecydowani	21	33	35	10
Niezamierzający głosować	19	50	27	4

* Ze względu na małą liczebność zwolenników LPR w badanej próbie nie zamieszczamy danych dotyczących elektoratu tego ugrupowania

** Dane dotyczące zwolenników tych partii należy traktować ostrożnie ze względu na stosunkowo niewielką ich liczebność w badanej próbie

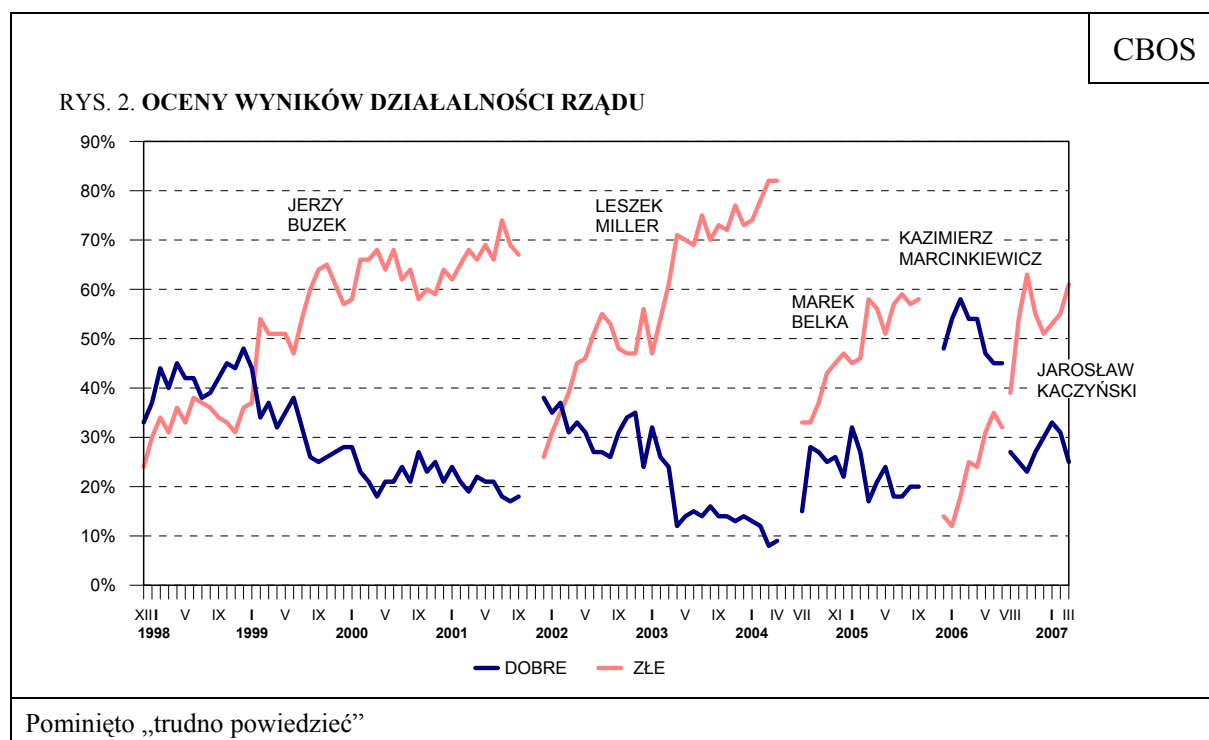
OCENY DZIAŁALNOŚCI RZĄDU

Spadkowi poparcia dla rządu towarzyszy pogorszenie opinii o jego działalności. Dotychczasowe wyniki działań ekipy rządowej dobrze ocenia co czwarty badany (25%, o 6 punktów mniej niż w lutym), a źle – 61% ankietowanych (o 6 punktów więcej niż miesiąc temu).

Tabela 3

Jak by Pan(i) ocenił(a) wyniki działalności rządu premiera Jarosława Kaczyńskiego od czasu objęcia przezeń władzy?	Wskazania respondentów według terminów badań											
	IV	V	VI	VII	VIII	IX	X	XI	XII	I	II	III
	2006									2007		
	w procentach											
Dobrze	54	47	45	45	27	25	23	27	30	33	31	25
Źle	24	31	35	32	39	54	63	55	51	53	55	61
Trudno powiedzieć	22	22	20	23	34	21	14	18	19	14	14	14

Do lipca 2006 roku wskazania dotyczyły rządu Kazimierza Marcinkiewicza



Negatywne opinie o działalności rządu przeważają obecnie we wszystkich analizowanych grupach społeczno-demograficznych.

W elektoratach partyjnych zadowoleni z wyników działań rządu są zwolennicy PiS. Wśród potencjalnych wyborców pozostałych uwzględnionych w analizie partii politycznych przeważają opinie krytyczne. Najbardziej surowi w ocenach pozostają zwolennicy LiD i PO.

Negatywne oceny wyników działań rządu dominują także wśród osób niemających wyrobionych preferencji partyjnych oraz badanych w ogóle niezainteresowanych udziałem w ewentualnych wyborach parlamentarnych.

Tabela 4

Potencjalne elektoraty*	Oceny wyników działalności rządu		
	dobrze	złe	Trudno powiedzieć
	w procentach		
PiS	75	17	8
PSL**	29	66	5
Samobrona**	28	57	15
PO	5	89	6
Lewica i Demokraci	0	93	7
Niezdecydowani	16	57	27
Niezamierzający głosować	21	62	17

* Ze względu na małą liczebność zwolenników LPR w badanej próbie nie zamieszczamy danych dotyczących elektoratu tego ugrupowania

** Dane dotyczące zwolenników tych partii należy traktować ostrożnie ze względu na stosunkowo niewielką ich liczebność w badanej próbie

OCENY POLITYKI GOSPODARCZEJ RZĄDU

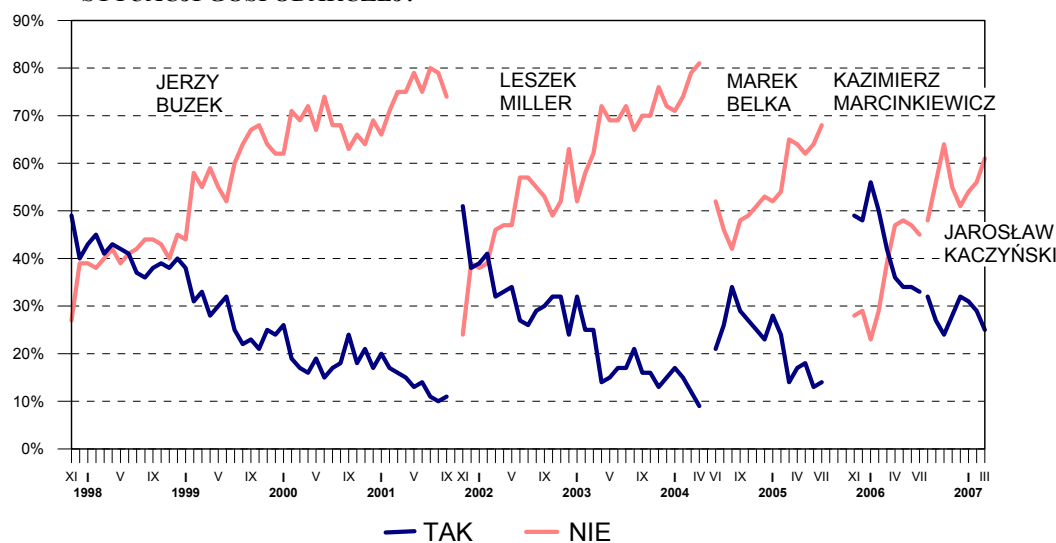
Tak samo jak oceny wyników działalności rządu układają się opinie o prowadzonej przezeń polityce gospodarczej. Przekonanie, że działania rządu stwarzają szansę poprawy sytuacji gospodarczej, wyraża co czwarty ankietowany (25%, o 4 punkty mniej niż w lutym). Większość respondentów (61%, wzrost o 5 punktów) raczej z obawą niż z nadzieją oczekuje efektów działań rządu w dziedzinie gospodarki.

Tabela 5

Czy, Pana(i) zdaniem, polityka obecnego rządu stwarza szanse poprawy sytuacji gospodarczej ?	Wskazania respondentów według terminów badań												
	III	IV	V	VI	VII	VIII	IX	X	XI	XII	I	II	III
	2006										2007		
	w procentach												
Tak	42	36	34	34	33	32	27	24	28	32	31	29	25
Nie	39	47	48	47	45	48	56	64	55	51	54	56	61
Trudno powiedzieć	19	17	18	19	21	19	17	13	18	16	15	15	14

Do lipca 2006 roku wskazania dotyczyły rządu Kazimierza Marcinkiewicza, a od sierpnia 2006 – rządu Jarosława Kaczyńskiego

RYS. 3. CZY, PANA(I) ZDANIEM, POLITYKA OBECNEGO RZĄDU STWARZA SZANSE POPRAWY SYTUACJI GOSPODARCZEJ?



Pominięto „trudno powiedzieć”

Przekonanie, że działania gabinetu Jarosława Kaczyńskiego nie stwarzają szans poprawy sytuacji gospodarczej, przeważa niemal we wszystkich analizowanych grupach społeczno-demograficznych.

W elektoratach partyjnych pozytywnych rezultatów polityki gospodarczej rządu spodziewają się potencjalni wyborcy PiS. Wśród zwolenników pozostałych ugrupowań cieszących się obecnie największym poparciem społecznym przeważają złe oceny działalności rządu w sferze gospodarki.

Tabela 6

Potencjalne elektoraty*	Oceny polityki gospodarczej rządu		
	dobrze	złe	Trudno powiedzieć
	w procentach		
PiS	68	21	11
Samoobrona**	31	60	9
PSL**	25	64	10
PO	17	81	2
Lewica i Demokraci	7	85	8
Niezdecydowani	20	52	28
Niezamierzający głosować	18	64	18

* Ze względu na małą liczebność zwolenników LPR w badanej próbie nie zamieszczamy danych dotyczących elektoratu tego ugrupowania

** Dane dotyczące zwolenników tych partii należy traktować ostrożnie ze względu na stosunkowo niewielką ich liczebność w badanej próbie

Także wśród osób dystansujących się wobec polityki – badanych niemających wykrystalizowanych preferencji partyjnych lub w ogóle niezamierzających uczestniczyć w wyborach parlamentarnych – przeważa sceptycyzm w przewidywaniach dotyczących efektów polityki gospodarczej rządu.

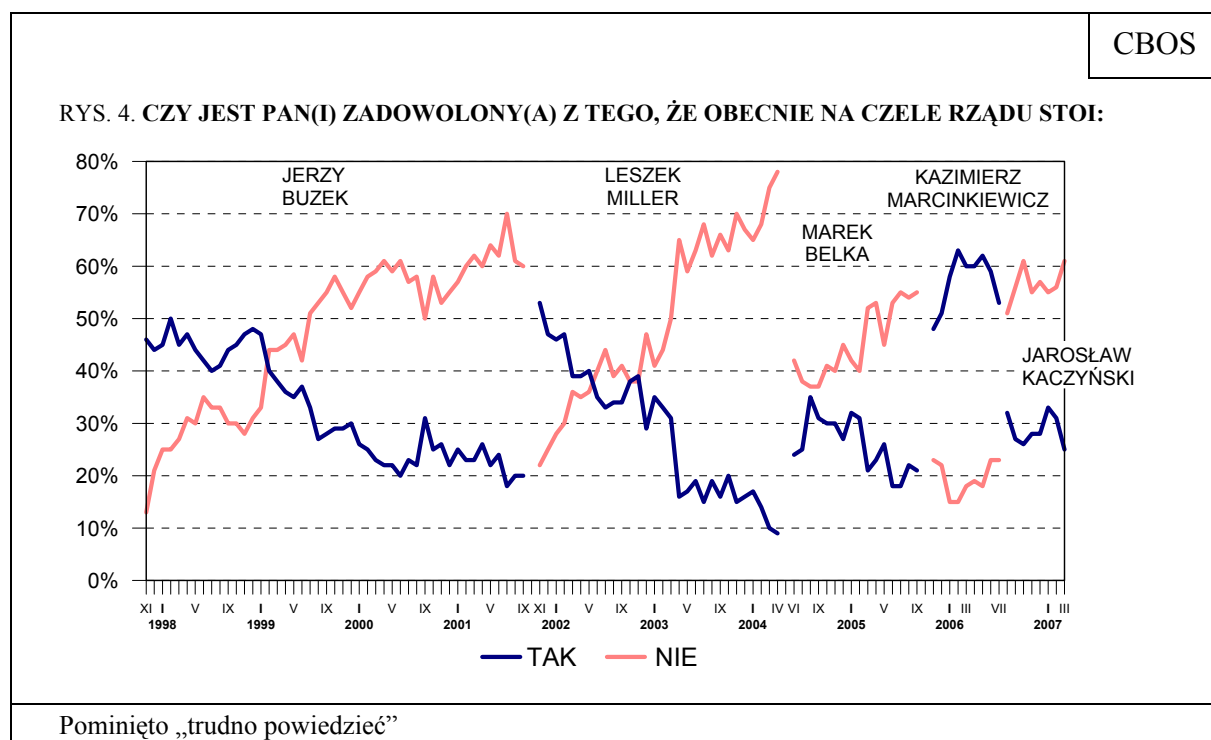
AKCEPTACJA PREMIERA

Wraz ze spadkiem poparcia dla urzędującego gabinetu zmniejszyła się także akceptacja premiera. Zadowolenie z szefa rządu deklaruje co czwarty ankietowany (25%, o 6 punktów mniej niż w lutym). Niezadowolonych z tego, że rządem kieruje Jarosław Kaczyński, jest 61% badanych (o 5 punktów więcej niż miesiąc temu).

Tabela 7

Czy jest Pan(i) zadowolony(a) z tego, że na czele rządu stoi Jarosław Kaczyński ?	Wskazania respondentów według terminów badań												
	III	IV	V	VI	VII	VIII	IX	X	XI	XII	I	II	III
	2006										2007		
	w procentach												
Tak	60	60	62	59	53	32	27	26	28	28	33	31	25
Nie	18	19	18	23	23	51	56	61	55	57	55	56	61
Trudno powiedzieć	22	21	20	18	24	17	17	13	18	15	13	13	14

Do lipca 2006 roku pytanie dotyczyło Kazimierza Marcinkiewicza



W elektoratach partyjnych aprobatę szefa rządu wyrażają przede wszystkim potencjalni wyborcy PiS. Niemal równo podzielone opinie w tej kwestii mają zwolennicy Samoobrony. Niezadowolenie z tego, że na czele rządu stoi Jarosław Kaczyński, deklaruje natomiast większość sympatyków PO, LiD, a także PSL.

Szef rządu nie cieszy się również uznaniem osób dystansujących się od polityki: niemających wykrystalizowanych preferencji partyjnych lub w ogóle niezainteresowanych uczestniczeniem w ewentualnych wyborach parlamentarnych.

Tabela 8

Potencjalne elektoraty*	Czy jest Pan(i) zadowolony(a) z tego, że obecnie na czele rządu stoi Jarosław Kaczyński?		
	Tak	Nie	Trudno powiedzieć
	w procentach		
PIS	74	20	7
Samoobrona**	43	41	16
PSL**	18	62	20
Lewica i Demokraci	5	94	1
PO	6	84	10
Niezdecydowani	0	100	0
Niezamierzający głosować	20	64	16

* Ze względu na małą liczebność zwolenników LPR w badanej próbie nie zamieszczamy danych dotyczących elektoratu tego ugrupowania

** Dane dotyczące zwolenników tych partii należy traktować ostrożnie ze względu na stosunkowo niewielką ich liczebność w badanej próbie



Rząd, który w ostatnich miesiącach nie miał wprawdzie dużego poparcia społecznego, ale jego notowania były dość stabilne, zaczął tracić na popularności. Do pogorszenia opinii o rządzie przyczynił się zapewne nie tyle brak wystarczającej skuteczności działania czy też podejmowanie kontrowersyjnych decyzji, ile przybierające na sile spory ideowe i konflikty personalne wewnątrz PiS. Nie bez znaczenia jest też zapewne fakt, że obóz rządzący coraz częściej krytykują również sprzyjający mu publicyści i komentatorzy sceny politycznej.

Opracowała
Beata ROGUSKA

A N E K S

Tabela 1. Stosunek do rządu

(%)

	Zwolennicy	Przeciwnicy	Obojętni	Trudno powiedzieć	Liczba osób
Ogółem	24	48	24	4	930
Płeć					
Mężczyźni	25	51	22	2	438
Kobiety	24	46	25	5	493
Wiek					
18-24 lat	23	51	23	3	144
25-34	20	53	26	1	167
35-44	27	45	27	1	132
45-54	23	53	21	3	182
55-64	25	53	20	1	138
65 lat i więcej	28	37	25	10	168
Miejsce zamieszkania					
Wieś	29	37	30	4	352
Miasto do 20 tys.	18	52	25	5	126
20-100 tys.	26	48	24	3	185
101-500 tys.	23	61	15	2	162
501 tys. i więcej mieszk.	17	66	14	2	106
Wykształcenie					
Podstawowe	27	37	29	7	281
Zasadnicze zawodowe	24	44	28	3	239
Średnie	24	58	17	1	318
Wyższe	18	60	19	3	93
Grupa społ.-zaw. pracujący					
Kadra kier., inteligencja	25	57	17	1	54
Prac. umysł. niż. szczebla	24	57	18	1	68
Pracownicy fiz.- umysł.	23	56	20	1	95
Robotnicy wykwalifikowani	34	35	27	4	88
Robotnicy niewykwalifik.	32	40	24	4	41
Rolnicy	32	41	25	2	49
Pracujący na własny rach.	19	51	28	3	26
Bierni zawodowo					
Renciści	15	51	32	2	59
Emeryci	28	44	21	7	237
Uczniowie i studenci	23	54	21	2	65
Bezrobotni	11	56	30	2	109
Gospodynie domowe i inni	22	45	28	4	39
Pracuje w:					
inst. państw., publicznej	28	50	21	2	109
spółce właścicieli					
prywatnych i państwa	24	53	23	1	70
sekt. pryw. poza rolnict.	26	50	21	3	195
prywatnym gosp. rolnym	31	46	19	3	54
Dochody na jedną osobę					
Do 300 zł	15	48	34	3	66
301-500	29	37	31	3	126
501-900	28	42	26	3	217
901-1200	29	57	12	2	88
Powyżej 1200 zł	31	59	6	4	61
Ocena własnych war. mater.					
Złe	21	48	26	5	214
Średnie	25	48	23	4	420
Dobre	26	49	23	2	297
Udział w prakt. religijnych					
Kilka razy w tygodniu	28	50	18	4	67
Raz w tygodniu	31	40	26	4	465
1-2 razy w miesiącu	23	51	24	2	149
Kilka razy w roku	12	61	25	2	156
W ogóle nie uczestniczy	11	67	15	6	92
Poglądy polityczne					
Lewica	9	78	13	0	139
Centrum	18	55	25	3	262
Prawica	48	39	12	2	265
Trudno powiedzieć	15	37	40	8	260

Tabela 2. Jak by Pan(i) ocenił(a) wyniki działalności rządu premiera Jarosława Kaczyńskiego od czasu objęcia przezeń władzy?

(%)

	Dobrze	Źle	Trudno powiedzieć	Liczba osób
Ogółem	25	61	14	930
Płeć				
Meżczyźni	25	65	10	438
Kobiety	24	59	17	493
Wiek				
18-24 lat	25	60	15	144
25-34	21	64	15	167
35-44	28	63	9	132
45-54	21	67	13	182
55-64	25	66	9	138
65 lat i więcej	31	49	20	168
Miejsce zamieszkania				
Wieś	29	53	18	352
Miasto do 20 tys.	21	58	21	126
20-100 tys.	28	62	10	185
101-500 tys.	21	71	8	162
501 tys. i więcej mieszk.	16	78	7	106
Wykształcenie				
Podstawowe	31	49	20	281
Zasadnicze zawodowe	24	64	12	239
Średnie	22	69	10	318
Wyższe	19	67	14	93
Grupa społ.-zaw. pracujący				
Kadra kier., inteligencja	24	65	11	54
Prac.umysł.niż.szczebła	24	63	13	68
Pracownicy fiz.- umysł.	20	68	12	95
Robotnicy wykwalifikowani	35	53	12	88
Robotnicy niewykwalifik.	33	51	16	41
Rolnicy	33	59	8	49
Pracujący na własny rach.	16	79	6	26
Bierni zawodowo				
Renciści	17	70	13	59
Emeryci	29	54	17	237
Uczniowie i studenci	23	63	14	65
Bezrobotni	14	70	16	109
Gospodynie domowe i inni	21	64	15	39
Pracuje w:				
inst. państw., publicznej	29	59	12	109
spółce właścicieli				
prywatnych i państwa	24	63	13	70
sekt. pryw. poza rolnict.	24	65	11	195
prywatnym gosp. rolnym	32	60	7	54
Dochody na jedną osobę				
Do 300 zł	21	71	8	66
301-500	32	54	14	126
501-900	29	57	14	217
901-1200	27	68	6	88
Powyżej 1200 zł	27	64	9	61
Ocena własnych war. mater.				
Źle	23	59	18	214
Średnie	24	62	14	420
Dobre	27	62	11	297
Udział w prakt. religijnych				
Kilka razy w tygodniu	33	58	9	67
Raz w tygodniu	31	55	14	465
1-2 razy w miesiącu	24	62	14	149
Kilka razy w roku	12	74	14	156
W ogóle nie uczestniczy	12	72	16	92
Poglądy polityczne				
Lewica	8	90	2	139
Centrum	17	70	13	262
Prawica	46	47	7	265
Trudno powiedzieć	21	52	27	260

Tabela 3. Czy, Pana(i) zdaniem, polityka obecnego rządu stwarza szansę poprawy sytuacji gospodarczej?

(%)

	Tak	Nie	Trudno powiedzieć	Liczba osób
Ogółem	25	61	14	930
Płeć				
Meżczyźni	26	62	12	438
Kobiety	24	60	16	493
Wiek				
18-24 lat	25	64	11	144
25-34	20	63	17	167
35-44	26	62	12	132
45-54	23	66	10	182
55-64	23	65	12	138
65 lat i więcej	31	46	23	168
Miejsce zamieszkania				
Wieś	27	55	18	352
Miasto do 20 tys.	23	59	18	126
20-100 tys.	29	59	11	185
101-500 tys.	19	71	10	162
501 tys. i więcej mieszk.	22	69	9	106
Wykształcenie				
Podstawowe	26	53	21	281
Zasadnicze zawodowe	25	62	12	239
Średnie	24	67	10	318
Wyższe	26	61	13	93
Grupa społ.-zaw. pracujący				
Kadra kier., inteligencja	31	55	14	54
Prac.umysł.niż.szczebła	27	63	11	68
Pracownicy fiz.- umysł.	17	71	11	95
Robotnicy wykwalifikowani	29	54	17	88
Robotnicy niewykwalifik.	27	50	22	41
Rolnicy	25	63	12	49
Pracujący na własny rach.	27	69	4	26
Bierni zawodowo				
Renciści	21	70	10	59
Emeryci	29	51	20	237
Uczniowie i studenci	23	67	10	65
Bezrobotni	17	74	9	109
Gospodynie domowe i inni	23	61	16	39
Pracuje w:				
inst. państw., publicznej	25	55	20	109
spółce właścicieli				
prywatnych i państwa	22	66	12	70
sekt. pryw. poza rolnict.	26	63	11	195
prywatnym gosp. rolnym	25	64	11	54
Dochody na jedną osobę				
Do 300 zł	14	78	8	66
301-500	24	58	18	126
501-900	27	56	16	217
901-1200	28	63	10	88
Powyżej 1200 zł	36	49	14	61
Ocena własnych war. mater.				
Złe	19	63	18	214
Średnie	22	64	15	420
Dobre	33	56	11	297
Udział w prakt. religijnych				
Kilka razy w tygodniu	27	59	14	67
Raz w tygodniu	29	58	13	465
1-2 razy w miesiącu	30	55	15	149
Kilka razy w roku	14	71	15	156
W ogóle nie uczestniczy	13	70	16	92
Poglądy polityczne				
Lewica	14	78	8	139
Centrum	18	69	13	262
Prawica	47	46	7	265
Trudno powiedzieć	16	58	26	260

Tabela 4. Czy jest Pan(i) zadowolony(a) z tego, że obecnie na czele rządu stoi Jarosław Kaczyński?

(%)

	Tak	Nie	Trudno powiedzieć	Liczba osób
Ogółem	25	61	14	930
Płeć				
Meżczyźni	26	61	12	438
Kobiety	24	61	15	493
Wiek				
18-24 lat	21	66	12	144
25-34	21	64	15	167
35-44	29	60	12	132
45-54	23	68	9	182
55-64	24	64	11	138
65 lat i więcej	33	44	23	168
Miejsce zamieszkania				
Wieś	31	53	16	352
Miasto do 20 tys.	20	60	20	126
20-100 tys.	29	59	12	185
101-500 tys.	19	71	10	162
501 tys. i więcej mieszk.	15	78	7	106
Wykształcenie				
Podstawowe	30	49	21	281
Zasadnicze zawodowe	28	60	13	239
Średnie	21	70	8	318
Wyższe	18	68	14	93
Grupa społ.-zaw. pracujący				
Kadra kier., inteligencja	25	63	12	54
Prac.umysł.niż.szczebła	26	66	7	68
Pracownicy fiz.- umysł.	20	68	13	95
Robotnicy wykwalifikowani	33	55	12	88
Robotnicy niewykwalifik.	28	54	18	41
Rolnicy	35	57	8	49
Pracujący na własny rach.	25	66	8	26
Bierni zawodowo				
Renciści	22	67	11	59
Emeryci	31	50	19	237
Uczniowie i studenci	24	65	12	65
Bezrobotni	12	75	13	109
Gospodynie domowe i inni	17	61	22	39
Pracuje w:				
inst. państw., publicznej	29	63	8	109
spółce właścicieli				
prywatnych i państwa	24	68	8	70
sekt. pryw. poza rolnict.	24	62	14	195
prywatnym gosp. rolnym	30	57	13	54
Dochody na jedną osobę				
Do 300 zł	20	68	12	66
301-500	32	55	13	126
501-900	29	56	14	217
901-1200	31	64	5	88
Powyżej 1200 zł	30	61	9	61
Ocena własnych war. mater.				
Złe	26	59	15	214
Średnie	22	63	15	420
Dobre	28	60	11	297
Udział w prakt. religijnych				
Kilka razy w tygodniu	36	57	7	67
Raz w tygodniu	30	54	15	465
1-2 razy w miesiącu	28	59	13	149
Kilka razy w roku	10	76	14	156
W ogóle nie uczestniczy	13	74	13	92
Poglądy polityczne				
Lewica	13	84	3	139
Centrum	17	71	12	262
Prawica	47	46	6	265
Trudno powiedzieć	18	54	29	260