



CENTRUM BADANIA OPINII SPOŁECZNEJ

SEKRETARIAT
OŚRODEK INFORMACJI

629 - 35 - 69, 628 - 37 - 04
693 - 46 - 92, 625 - 76 - 23

UL. ŻURAWIA 4A, SKR. PT.24
00 - 503 W A R S Z A W A
TELEFAX 629 - 40 - 89

INTERNET

<http://www.cbos.pl>

E-mail: sekretariat@cbos.pl

BS/49/2007

NASTROJE SPOŁECZNE W MARCU

KOMUNIKAT Z BADAŃ

WARSZAWA, MARZEC 2007

PRZEDRUK I ROZPOWSZECHNIANIE MATERIAŁÓW CBOS W CAŁOŚCI LUB W CZĘŚCI ORAZ WYKORZYSTANIE DANYCH EMPIRYCZNYCH
JEST DOZWOLONE WYŁĄCZNIE Z PODANIEM ŹRÓDŁA



Znak jakości przyznany CBOS przez Organizację Firm Badania Opinii i Rynku
28 września 2006 roku

- ❑ W porównaniu z poprzednim miesiącem nastroje społeczne niewiele się zmieniły. Nieznacznemu pogorszeniu uległy i tak już w większości złe oceny kierunku rozwoju sytuacji w kraju. Nieco zmalały też nadzieje na poprawę ogólnej sytuacji w najbliższej przyszłości.
- ❑ Niezmiennie krytyczne pozostają opinie o sytuacji politycznej w Polsce, w stosunku do lutego nieco przybyło osób spodziewających się jej pogorszenia w ciągu najbliższego roku.
- ❑ Sytuacja gospodarcza oceniana jest lepiej niż sytuacja ogólna i polityczna, niemniej negatywnych ocen gospodarki (37%) jest więcej niż pozytywnych (24%). W przewidywaniach dotyczących rozwoju gospodarki optymizm (24%) przeważa nad pesymizmem (13%). Nadal jednak dominuje przekonanie, że w ciągu najbliższego roku sytuacja gospodarcza się nie zmieni (53%).
- ❑ Nieznacznie poprawiły się oceny kondycji zakładów pracy, w których zatrudnieni są badani. Poprawa wyraża się w spadku liczby opinii negatywnych (z 21% do 18%), przy 50% pozytywnych. Z 19% do 23% wzrosła liczba osób, które spodziewają się poprawy sytuacji zakładu pracy w najbliższym roku, przy niezmienionej liczbie obawiających się pogorszenia (9%).
- ❑ Nie zmieniły się oceny warunków życia ankietowanych. Nadal co trzeci (34%) uważa, że jemu i jego rodzinie żyje się dobrze, a niespełna co piąty (18%) wyraża niezadowolenie. Natomiast w stosunku do lutego nieco ubyło badanych (z 16% do 12%) obawiających się pogorszenia tych warunków w ciągu najbliższego roku. Nadal co piąty respondent (19%) spodziewa się poprawy w tym zakresie.

Początek marca¹ nie przyniósł większych zmian w temperaturze nastrojów społecznych. Zaznaczający się w poprzednim miesiącu spadek nastrojów uległ pewnemu wyhamowaniu, ale nie można jeszcze mówić o ich poprawie.

OCENY

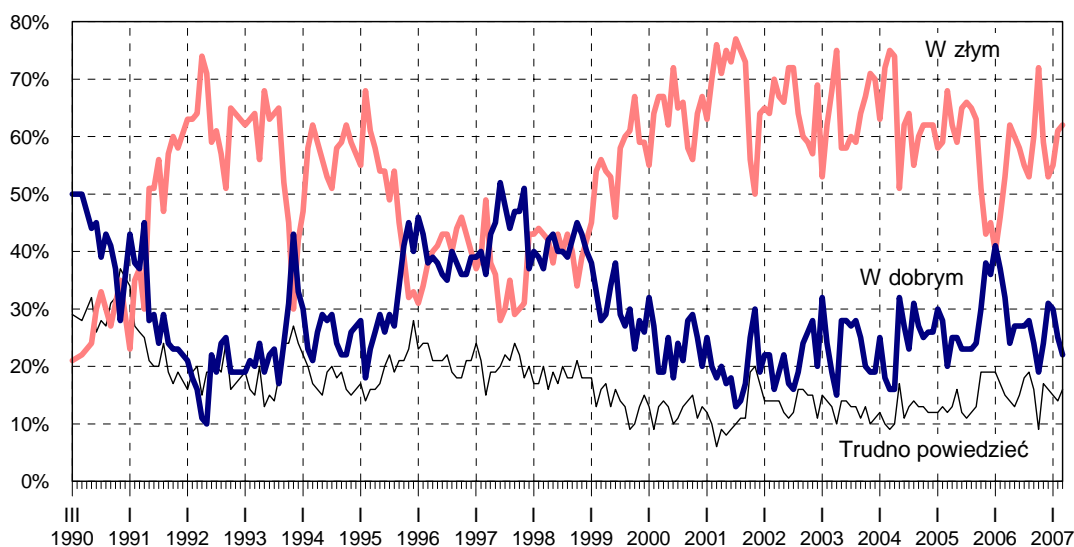
Obecnie zaledwie 22% badanych – o 3 punkty mniej niż w lutym – pozytywnie ocenia rozwój **ogólnej sytuacji w kraju**. Spadek ten przełożył się bardziej na wskazania „trudno powiedzieć” niż na oceny negatywne. Niemniej należy zaznaczyć, że to nieznaczne pogorszenie jest kontynuacją trendu trwającego już trzeci miesiąc.

Tabela 1

Czy, ogólnie rzecz biorąc, sytuacja w naszym kraju zmierza w dobrym czy też w złym kierunku?	Wskazania respondentów według terminów badań												
	III	IV	V	VI	VII	VIII	IX	X	XI	XII	I	II	III
	2006										2007		
	w procentach												
W dobrym	32	24	27	27	27	28	24	19	24	31	30	25	22
W złym	53	62	60	58	55	53	60	72	59	53	55	61	62
Trudno powiedzieć	15	14	13	15	18	19	16	9	17	16	15	14	16

¹ Badanie „Aktualne problemy i wydarzenia” (202) zrealizowano w dniach 2–5 marca 2007 roku na liczącej 931 osób reprezentatywnej próbie losowej dorosłych mieszkańców Polski.

RYS. 1. CZY, OGÓLNIIE RZECZ BIORĄC, SYTUACJA W NASZYM KRAJU ZMIERZA W DOBRYM CZY TEŻ W ZŁYM KIERUNKU?



Negatywne oceny kierunku rozwoju sytuacji w kraju przeważają we wszystkich analizowanych grupach społecznych. Stosunkowo najwięcej ocen pozytywnych jest wśród prywatnych przedsiębiorców (37%) oraz osób należących do kadry kierowniczej i inteligencji (34%), natomiast zdecydowanie najmniej – wśród bezrobotnych (zaledwie 13%).

Pozytywnym opiniom o kierunku rozwoju sytuacji w Polsce sprzyja zadowolenie z własnych warunków materialnych. Tylko 13% badanych uważających te warunki za złe twierdzi, że sytuacja w kraju zmierza w dobrym kierunku, podczas gdy pogląd ten podziela 30% respondentów dobrze oceniających swoje warunki materialne. Pozytywne opinie o sytuacji w kraju częściej skłonni są wyrażać mieszkańcy wsi oraz miast małych i średniej wielkości niż mieszkańcy dużych miast, liczących powyżej 100 tys. ludności. Interesujące, że mężczyźni częściej niż kobiety dobrze oceniają kierunek rozwoju sytuacji w Polsce (27% wobec 17%).

Także deklarowane poglądy polityczne bardzo wyraźnie wpływają na opinie w tej sprawie. Znacznie częściej krytyczni są badani o orientacji lewicowej (15% ocen pozytywnych wobec 75% negatywnych), niż ci, którzy określają swoje poglądy jako prawicowe (odpowiednio: 38% i 52%).

W potencjalnych elektoratach jedynie zwolennicy PiS są w większości zadowoleni z kierunku rozwoju sytuacji w kraju, choć i wśród nich nie ma grupy niezadowolonych. Wśród wyborców Samoobrony rozkład opinii jest niemal dokładnie odwrotny – zbliżony do nastrojów wśród sympatyków partii opozycyjnych. Warto też zauważyć, że ci, którzy zapowiadają absencję wyborczą, oceniają sytuację w kraju podobnie jak zwolennicy opozycji.

Tabela 2

Potencjalne elektoraty*	Czy, ogólnie rzecz biorąc, sytuacja w naszym kraju zmierza w dobrym czy też w złym kierunku?		
	W dobrym	W złym	Trudno powiedzieć
	w procentach		
PiS	62	29	9
PSL**	25	70	5
Samoobrona**	23	66	11
PO	17	71	12
LiD	12	73	15
Niezdecydowani	17	54	30
Niezamierzający głosować	14	67	19

* Ze względu na małą liczebność zwolenników LPR w badanej próbie nie zamieszczamy danych dotyczących elektoratu tego ugrupowania

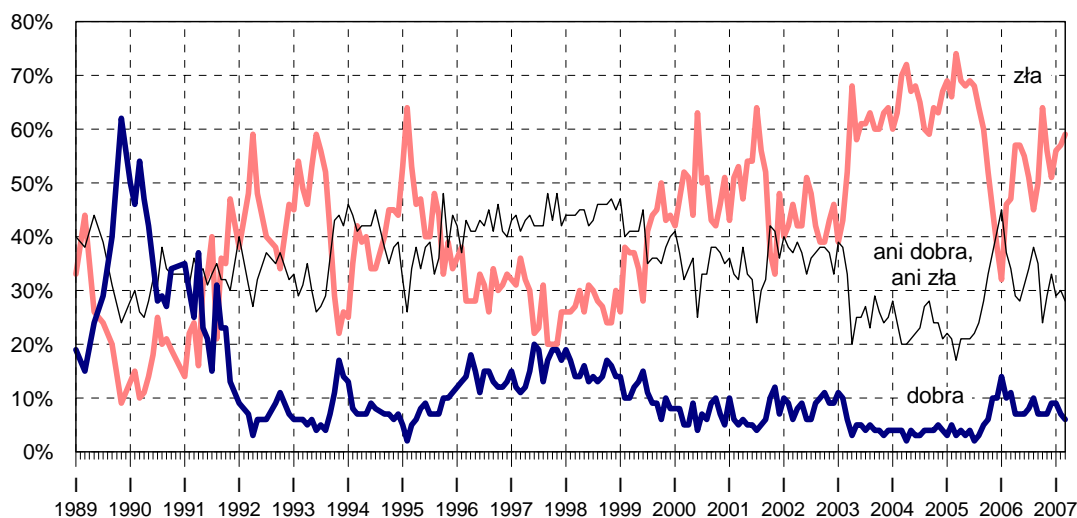
** Dane dotyczące zwolenników tych partii należy traktować ostrożnie ze względu na stosunkowo niewielką ich liczebność w badanej próbie

Opinie o **sytuacji politycznej** pozostają niezmiennie krytyczne. W porównaniu z poprzednim miesiącem zmiany w ich rozkładzie są nieistotne statystycznie, jednak w stosunku do grudnia ubiegłego roku odsetek osób negatywnie oceniających sytuację polityczną wzrósł dość wyraźnie (o 8 punktów). Obecne oceny tej sytuacji, podobnie jak oceny rozwoju ogólnej sytuacji w kraju, są najgorsze (pomijając jednorazowy „dołek” w październiku ubiegłego roku) od września 2005 roku, czyli od okresu sprzed ostatnich wyborów parlamentarnych.

Tabela 3

Jak Pan(i) ogólnie ocenia obecną sytuację polityczną w Polsce? Czy jest ona:	Wskazania respondentów według terminów badań												
	III	IV	V	VI	VII	VIII	IX	X	XI	XII	I	II	III
	2006						2007						
	w procentach												
- dobra	11	7	7	7	8	10	7	7	7	9	8	7	6
- ani dobra, ani zła	34	29	28	31	34	38	35	24	29	33	29	30	28
- zła	47	57	57	55	51	45	50	64	56	51	56	57	59
Trudno powiedzieć	8	7	8	7	6	7	8	5	7	7	7	6	7

RYS. 2. JAK PAN(I) OGÓLNIENIE OCENIA OBECNĄ SYTUACJĘ POLITYCZNĄ W POLSCE? CZY JEST ONA:



Pominięto „trudno powiedzieć”

Wśród potencjalnych wyborców PiS największą grupę stanowią osoby uważające, że sytuacja polityczna jest przeciętna – ani dobra, ani zła. W elektoratach pozostałych głównych ugrupowań politycznych, łącznie ze współrządzającą Samoobroną, zdecydowanie przeważają oceny negatywne.

Tabela 4

Potencjalne elektoraty*	Jak Pan(i) ogólnie ocenia obecną sytuację polityczną w Polsce? Czy jest ona:			
	dobra	ani dobra, ani zła	zła	Trudno powiedzieć
	w procentach			
PiS	25	46	24	5
Samoobrona**	3	26	60	11
PO	3	18	76	3
PSL**	0	30	65	5
LiD	0	17	81	2
Niezdecydowani	4	33	53	10
Niezamierzający głosować	3	28	60	9

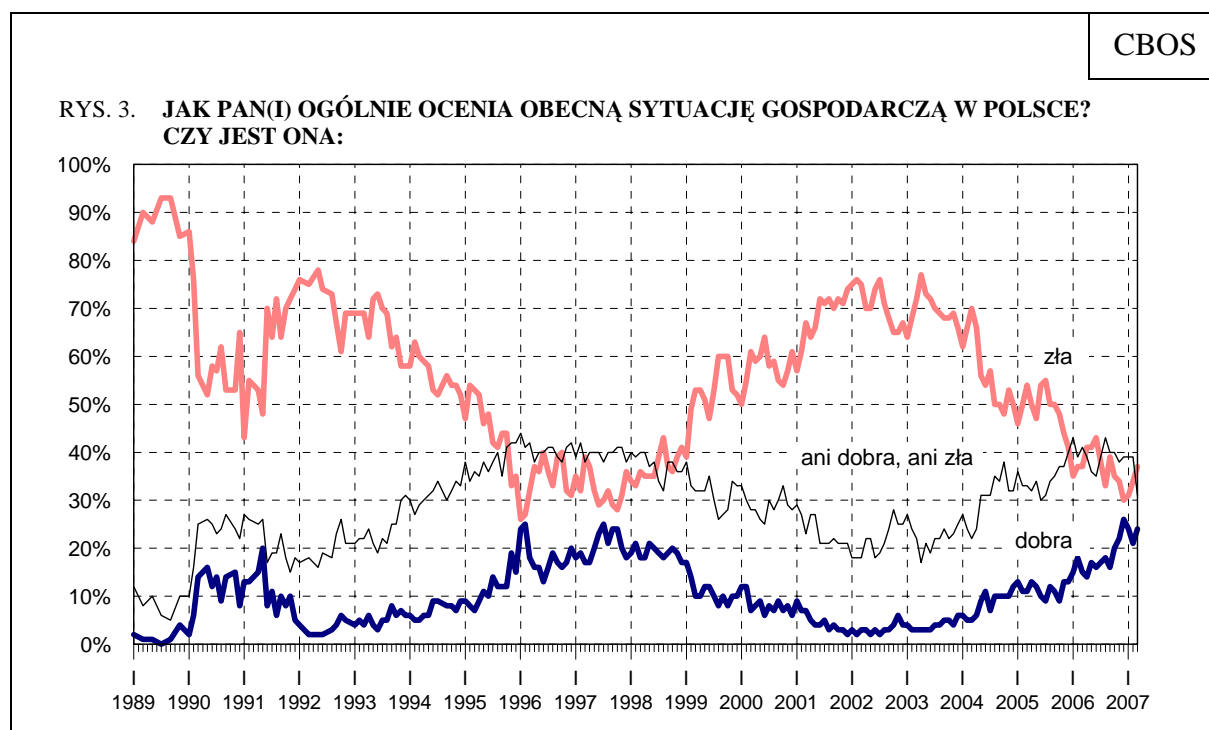
* Ze względu na małą liczebność zwolenników LPR w badanej próbie nie zamieszczamy danych dotyczących elektoratu tego ugrupowania

** Dane dotyczące zwolenników tych partii należy traktować ostrożnie ze względu na stosunkowo niewielką ich liczebność w badanej próbie

Pewnej polaryzacji uległy oceny **sytuacji gospodarczej**: o 3 punkty wzrosła zarówno liczba ocen pozytywnych (do 24%), jak i negatywnych (do 37%).

Tabela 5

Jak Pan(i) ogólnie ocenia obecną sytuację gospodarczą w Polsce? Czy jest ona:	Wskazania respondentów według terminów badań												
	III	IV	V	VI	VII	VIII	IX	X	XI	XII	I	II	III
	2006						2007						
	w procentach												
- dobra	15	14	17	16	17	18	16	20	22	26	24	21	24
- ani dobra, ani zła	41	39	36	35	39	43	40	40	38	39	39	39	31
- zła	37	41	41	43	38	33	39	35	34	30	31	34	37
Trudno powiedzieć	7	6	6	6	6	6	5	5	7	5	7	6	8



Pominięto „trudno powiedzieć”

Sytuacja gospodarcza oceniana jest lepiej niż sytuacja ogólna i polityczna. Nadal jednak złe oceny stanu gospodarki przeważają nad pozytywnymi. Jest to zastanawiające zarówno w świetle utrzymującej się od ponad trzech lat wyraźnej przewagi pozytywnych opinii o sytuacji w zakładach pracy respondentów, jak i zaznaczającej się od ponad dwóch lat wyraźnej przewagi odsetka zadowolonych z własnego poziomu życia nad niezadowolonymi, nie wspominając już o dobrych i od dłuższego czasu poprawiających się wskaźnikach ekonomicznych stanu gospodarki.

Ocena stanu gospodarki jest silnie skorelowana z oceną własnej sytuacji materialnej.

Tabela 6

Jak Pan(i) ocenia obecne warunki materialne swojego gospodarstwa domowego? Czy są one:	Jak Pan(i) ogólnie ocenia obecną sytuację gospodarczą w Polsce? Czy jest ona:			
	dobra	ani dobra, ani zła	zła	Trudno powiedzieć
	w procentach			
- złe	12	29	49	11
- ani dobre, ani złe	20	32	40	8
- dobre	38	33	25	5

W grupach dobrze sytuowanych, o wyższym statusie społecznym, pozytywne opinie o sytuacji gospodarczej kraju zdecydowanie przeważają nad negatywnymi, a także nad ocenami pośrednimi („ani dobra, ani zła”). Grupy te to przede wszystkim kadra kierownicza i inteligencja (45% ocen dobrych wobec 21% złych), prywatni przedsiębiorcy (odpowiednio: 45% wobec 35%), pracownicy umysłowi niższego szczebla (40% wobec 28%), a także badani z wyższym wykształceniem (41% wobec 22%). Można je zaliczyć do beneficjentów poprawiającego się stanu polskiej gospodarki.

W największych, ponadpółmilionowych miastach tyle samo mieszkańców określa sytuację gospodarczą jako dobrą (34%), co ocenia, że jest ona „ani dobra, ani zła” (35%), przy 28% opinii złych. Niemal połowa rolników (48%) uważa, że stan gospodarki jest przeciętny, wśród pozostałych oceny negatywne (30%) przeważają nad pozytywnymi (18%).

W pozostałych grupach społecznych złe oceny sytuacji gospodarczej wyraźnie przeważają nad dobrymi, przede wszystkim wśród rencistów (52% wobec 11%), emerytów (44% wobec 18%), badanych z wykształceniem podstawowym (42% wobec 16%) oraz bezrobotnych (41% wobec 18%).

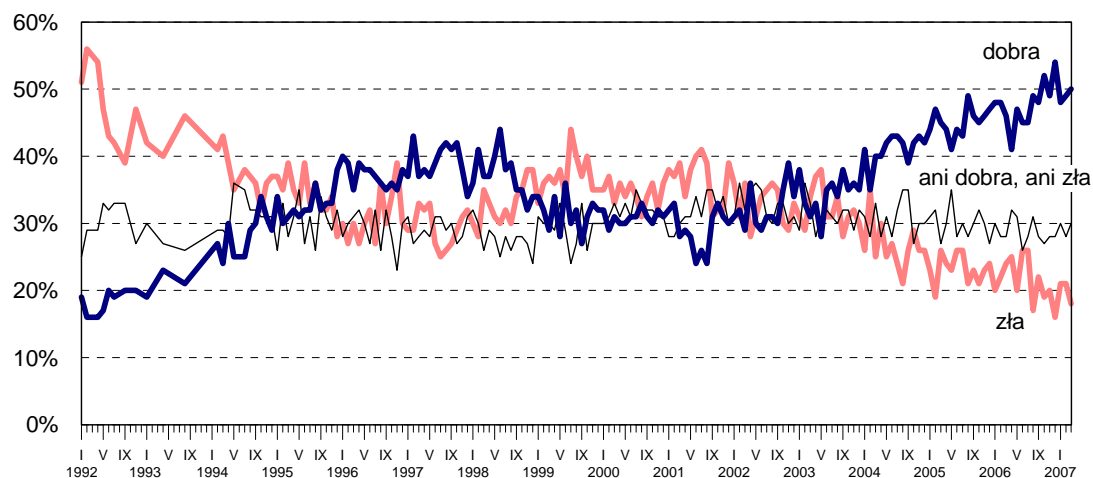
Ogólna **sytuacja zakładów pracy** w ocenie ich pracowników jest nieco lepsza niż w poprzednim miesiącu. Połowa ogółu pracujących zawodowo (50%) uważa, że kondycja ich zakładów pracy jest dobra, a niespełna jedna piąta (18%, spadek o 3 punkty) określa ją jako złą.

Badani należący do kadry kierowniczej i inteligencji wyraźnie wyróżniają się tym, że w zdecydowanej większości (79%) dobrze oceniają sytuację w swoich zakładach pracy. Tylko 3% z nich uważa, że jest ona zła. Natomiast zdecydowanie źle sytuację swych gospodarstw postrzegają rolnicy: 12% określa ją jako dobrą, 43% zaś – jako złą.

Tabela 7

Jak Pan(i) ogólnie ocenia obecną sytuację w Pana(i) zakładzie pracy? Czy jest ona:	Wskazania respondentów według terminów badań												
	III	IV	V	VI	VII	VIII	IX	X	XI	XII	I	II	III
	2006						2007						
	w procentach												
Respondenci aktywni zawodowo (ogółem)													
N=	488	471	457	467	423	430	415	464	456	463	420	424	424
- dobra	46	41	47	45	45	49	48	52	49	54	48	49	50
- ani dobra, ani zła	28	32	31	26	28	31	28	27	28	28	30	28	30
- zła	24	25	20	26	26	17	22	19	20	16	21	21	18
Trudno powiedzieć	1	2	2	3	2	3	2	2	3	2	2	2	2
Pracownicy instytucji państwowych i publicznych													
- dobra	54	50	57	50	45	49	58	55	49	57	54	54	58
- ani dobra, ani zła	28	27	27	27	27	32	25	24	31	24	27	25	31
- zła	19	23	14	21	26	16	16	19	17	16	18	19	11
Trudno powiedzieć	0	0	2	2	2	3	1	1	3	3	1	2	1
Pracujący w spółkach o własności prywatnej i państwowej													
- dobra	50	48	48	47	56	58	44	59	57	59	47	52	49
- ani dobra, ani zła	30	36	34	24	23	23	30	28	25	26	30	26	29
- zła	18	16	18	29	22	19	27	11	14	11	17	18	21
Trudno powiedzieć	3	0	0	0	0	0	0	1	5	4	6	3	1
Pracujący w sektorze prywatnym poza rolnictwem													
- dobra	47	44	51	56	51	53	54	57	55	65	54	54	59
- ani dobra, ani zła	25	35	30	25	29	34	26	26	25	25	27	30	26
- zła	25	19	16	15	18	10	19	15	18	10	18	14	11
Trudno powiedzieć	3	2	2	4	2	3	1	2	2	0	0	2	3
Pracujący w indywidualnych gospodarstwach rolnych													
- dobra	15	9	6	6	7	17	17	21	20	20	7	12	11
- ani dobra, ani zła	38	30	40	25	38	36	36	35	36	36	52	41	46
- zła	47	57	53	66	55	45	44	41	44	43	38	47	43
Trudno powiedzieć	0	5	2	3	0	2	3	3	0	0	2	0	0

RYS. 4. JAK PAN(I) OGÓLNIŃE OCENIA OBECNĄ SYTUACJĘ W PANA(I) ZAKŁADZIE PRACY? CZY JEST ONA:



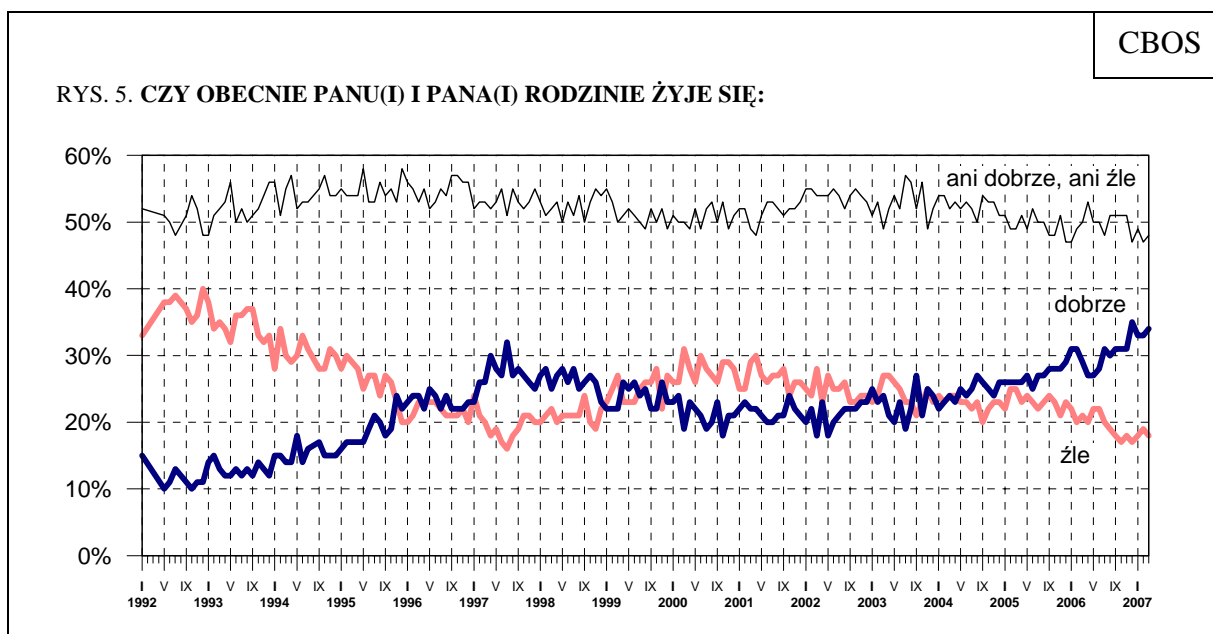
Pominięto „trudno powiedzieć”

Pracownicy spółek o własności prywatnej i państwowej dwukrotnie częściej niż pracujący w sektorze prywatnym poza rolnictwem oraz w instytucjach państwowych i publicznych źle oceniają sytuację swoich zakładów pracy. W tej pierwszej grupie znajdujemy więcej niż w lutym ocen negatywnych, a mniej pozytywnych, w dwóch pozostałych grupach – przeciwnie. Opinie pracowników indywidualnych gospodarstw rolnych nieznacznie się poprawiły – nieco częściej niż miesiąc temu wystawiają oni oceny pośrednie, a rzadziej złe.

W stosunku do lutego nie uległy zmianie oceny **ogólnych warunków życia** badanych i ich rodzin. Pozostają one stabilne od grudnia ubiegłego roku. Co trzeci badany (34%) twierdzi, że jemu i jego rodzinie żyje się dobrze. Niemal o połowę mniej jest takich, którzy uważają, iż żyje im się źle (18%).

Tabela 8

Czy obecnie Panu(i) i Pana(i) rodzinie żyje się:	Wskazania respondentów według terminów badań												
	III	IV	V	VI	VII	VIII	IX	X	XI	XII	I	II	III
	2006										2007		
	w procentach												
- dobrze	29	27	27	28	31	30	31	31	31	35	33	33	34
- ani dobrze, ani źle	50	53	50	50	48	51	51	51	51	47	49	47	48
- źle	21	20	22	22	20	19	18	17	18	17	18	19	18
Trudno powiedzieć	0	0	0	0	1	0	0	1	1	1	0	1	0



Pominięto „trudno powiedzieć”

W ogólnej ocenie własnych warunków życia uwidaczniają się trzy dość wyraźne zróżnicowania. Pierwsze występuje między badanymi z wykształceniem średnim i wyższym, z jednej strony, a tymi, którzy mają wykształcenie zasadnicze zawodowe lub podstawowe, z drugiej. Ci pierwsi mniej więcej dwukrotnie częściej twierdzą, że żyje im się dobrze, i zdecydowanie rzadziej określają swoje warunki życia jako złe. Drugie zróżnicowanie, mniej jaskrawe, zaznacza się między mieszkańcami największych, ponadpółmilionowych miast a pozostałą ludnością kraju. W największych miastach o połowę mniej niż w pozostałych miejscowościach czy na wsi jest badanych niezadowolonych ze swoich warunków życia, uważających, że żyje im się źle. Wreszcie trzecie – ludzie młodzi, do 34 roku życia, znacznie częściej niż starsi deklarują, że są zadowoleni ze swoich warunków życia. W przypadku osób w wieku 45–64 lata jest to dwukrotnie częściej, a w przypadku najstarszych roczników – trzykrotnie (por. tabele aneksowe).

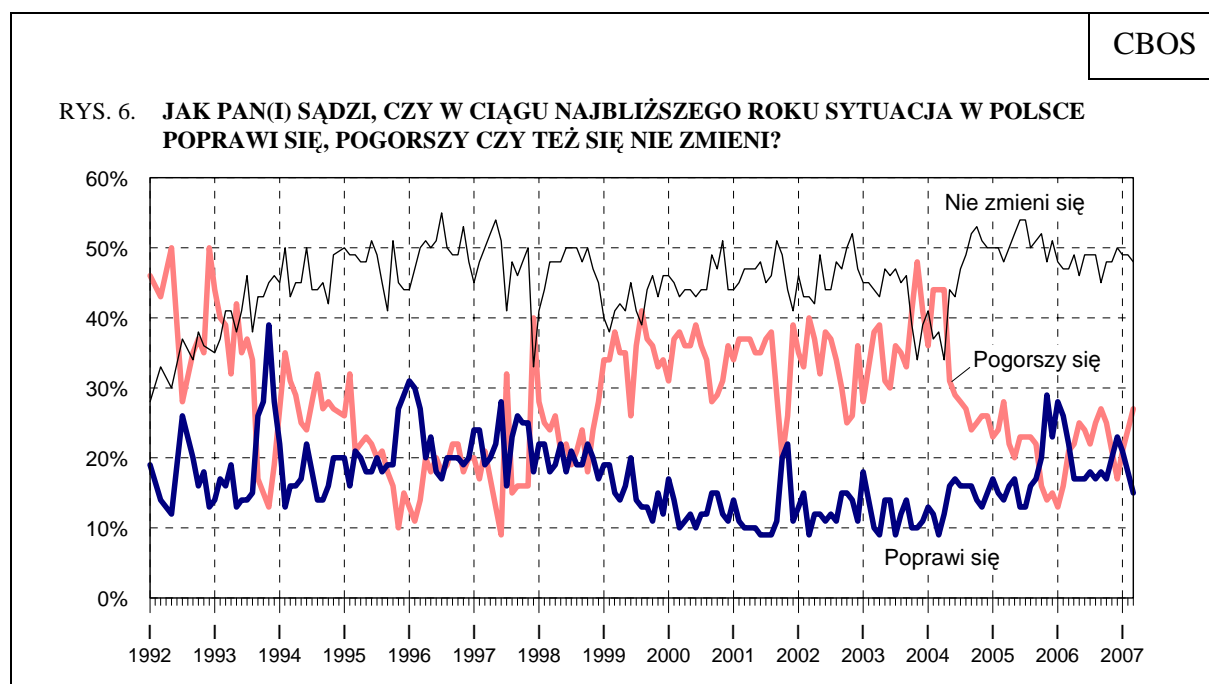
PRZEWIDYWANIA

W kwestiach dotyczących rozwoju ogólnej sytuacji w Polsce i sytuacji politycznej przeważa pesymizm, natomiast optymizm dominuje w sprawach odnoszących się do przyszłego stanu gospodarki, kondycji zakładów pracy oraz warunków życia badanych i ich rodzin.

Już tylko 15% badanych (o 3 punkty mniej niż przed miesiącem) spodziewa się w ciągu najbliższego roku poprawy **ogólnej sytuacji** w Polsce. Jest to najniższy poziom tego wskaźnika od czasu ostatnich wyborów parlamentarnych (niższy zanotowaliśmy ostatnio w lipcu 2005 roku). Natomiast pogorszenia sytuacji spodziewa się 27% ankietowanych (o 3 punkty więcej niż w lutym).

Tabela 9

Jak Pan(i) sądzi, czy w ciągu najbliższego roku sytuacja w Polsce poprawi się, pogorszy czy też się nie zmieni?	Wskazania respondentów według terminów badań												
	III	IV	V	VI	VII	VIII	IX	X	XI	XII	I	II	III
	2006										2007		
	w procentach												
Poprawi się	22	17	17	17	18	17	18	17	20	23	21	18	15
Nie zmieni się	47	49	46	49	49	49	45	48	48	50	49	49	48
Pogorszy się	21	22	25	24	22	25	27	25	21	17	21	24	27
Trudno powiedzieć	10	12	12	10	11	9	10	10	11	10	9	9	11



Pominięto „trudno powiedzieć”

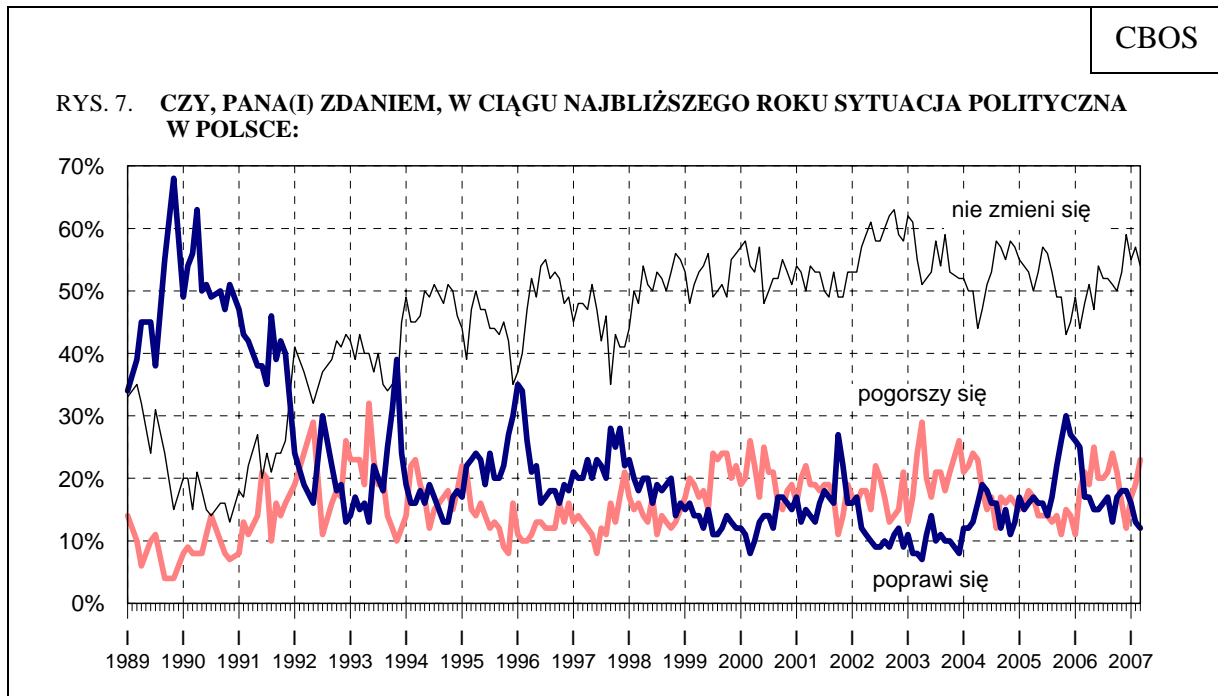
Podobnie jak w całej badanej próbie, we wszystkich wyróżnionych grupach społecznych i kategoriach demograficznych najczęściej spotykany jest pogląd, że w ciągu najbliższego roku ogólna sytuacja w Polsce się nie zmieni.

Opinie na temat rozwoju tej sytuacji w najbliższej przyszłości wiążą się z poglądami politycznymi badanych. Respondenci o orientacji prawicowej ponad dwukrotnie częściej niż ci, którzy deklarują przekonania lewicowe, przejawiają optymizm w tej sprawie. Dominująca jest jednak, podobnie jak we wszystkich grupach społecznych i kategoriach demograficznych, opinia, że ogólna sytuacja w Polsce się nie zmieni.

Przewidywania dotyczące rozwoju **sytuacji politycznej** są nieco bardziej pesymistyczne niż przed miesiącem. Pogorszenia obawia się 23% ogółu badanych (o 4 punkty więcej niż w lutym), poprawy zaś – o połowę mniejsza liczebnie grupa (12%).

Tabela 10

Czy, Pana(i) zdaniem, w ciągu najbliższego roku sytuacja polityczna w Polsce:	Wskazania respondentów według terminów badań												
	III	IV	V	VI	VII	VIII	IX	X	XI	XII	I	II	III
	2006										2007		
	w procentach												
- poprawi się	17	17	15	15	16	17	13	17	18	18	16	13	12
- nie zmieni się	48	51	47	54	52	52	51	50	53	59	55	57	54
- pogorszy się	21	19	25	20	20	21	24	21	16	12	17	19	23
Trudno powiedzieć	13	13	13	11	12	10	12	12	13	11	12	11	11



Pominięto „trudno powiedzieć”

Na poprawę sytuacji politycznej w ciągu najbliższego roku liczą przede wszystkim zwolennicy PiS. Elektorat ten dzieli się w zasadzie na dwie równoliczne grupy: osoby oczekujące poprawy i takie, które nie przewidują zmian (niewiele osób spodziewa się pogorszenia). Natomiast wśród zwolenników partii opozycyjnych zdecydowanie przeważa przekonanie, że w najbliższej przyszłości sytuacja polityczna w Polsce nie ulegnie zmianie. Wśród sympatyków LiD oraz PO dość duże grupy osób spodziewają się pogorszenia tej sytuacji.

Tabela 11

Potencjalne elektoraty*	Czy, Pana(i) zdaniem, w ciągu najbliższego roku sytuacja polityczną w Polsce:			
	poprawi się	pozostanie bez zmian	pogorszy się	Trudno powiedzieć
	w procentach			
PiS	41	42	7	10
Samobrona**	27	59	13	1
PO	12	53	29	6
PSL**	16	57	11	16
LiD	7	54	32	7
Niezdecydowani	7	58	18	17
Niezamierzający głosować	7	55	25	13

* Ze względu na małą liczebność zwolenników LPR w badanej próbie nie zamieszczamy danych dotyczących elektoratu tego ugrupowania

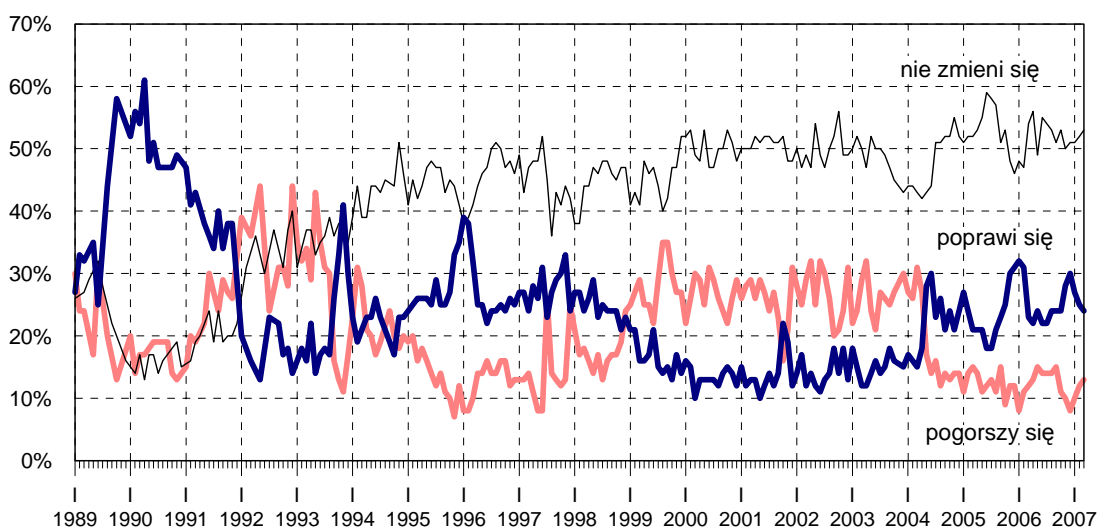
** Dane dotyczące zwolenników tych partii należy traktować ostrożnie ze względu na stosunkowo niewielką ich liczebność w badanej próbie

Przewidywania dotyczące rozwoju **sytuacji gospodarczej** nie zmieniły się w ostatnim miesiącu. Można je określić jako umiarkowanie optymistyczne. Nieco ponad połowa badanych (53%) nie spodziewa się zmian, wśród pozostałych zaś optymiści (24%) prawie dwukrotnie przeważają nad pesymistami (13%).

Tabela 12

Czy, Pana(i) zdaniem, w ciągu najbliższego roku sytuacja gospodarcza w Polsce:	Wskazania respondentów według terminów badań												
	III	IV	V	VI	VII	VIII	IX	X	XI	XII	I	II	III
	2006										2007		
	w procentach												
- poprawi się	23	22	24	22	22	24	24	24	28	30	27	25	24
- nie zmieni się	54	56	49	55	54	53	51	53	50	51	51	52	53
- pogorszy się	12	13	15	14	14	14	15	11	10	8	10	12	13
Trudno powiedzieć	11	9	12	9	11	9	10	12	12	11	11	11	10

RYS. 8. CZY, PANA(I) ZDANIEM, W CIĄGU NAJBLIŻSZEGO ROKU SYTUACJA GOSPODARCZA W POLSCE:



Pominięto „trudno powiedzieć”

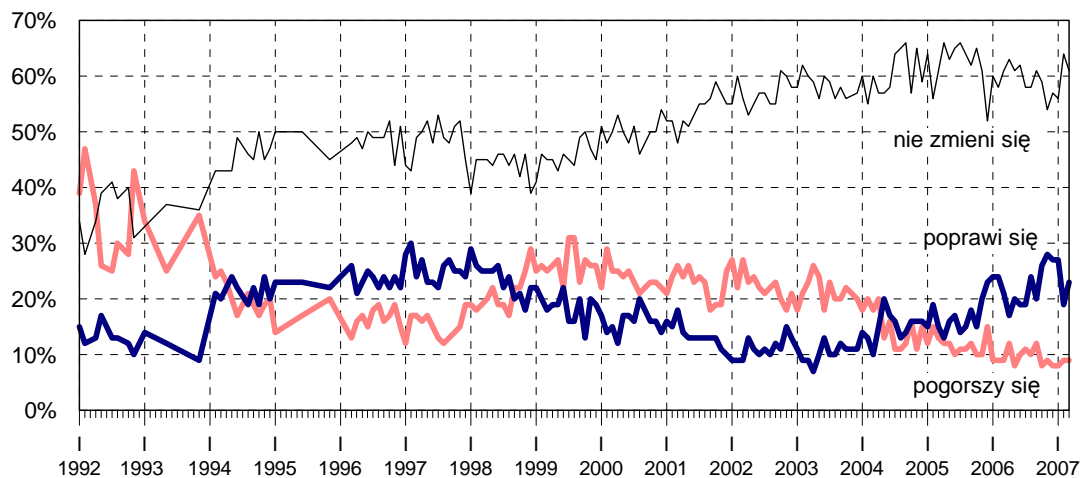
Najwięcej respondentów sądzących, że w najbliższej przyszłości kondycja polskiej gospodarki się poprawi, jest wśród prywatnych przedsiębiorców, kadry kierowniczej i inteligencji, pracowników sektora prywatnego poza rolnictwem, badanych z wyższym wykształceniem oraz mieszkańców największych miast. Nieco ponad jedna trzecia badanych z tych grup liczy na poprawę sytuacji gospodarczej. Odsetek osób spodziewających się pogorszenia jest porównywalny we wszystkich wyróżnionych grupach. Rolnicy natomiast wyróżniają się tym, że aż trzy czwarte spośród nich (74%) sądzi, iż sytuacja gospodarcza się nie zmieni.

Wśród pracujących zawodowo wzrósł optymizm co do kondycji ich **zakładów pracy**. Poprawy spodziewa się 23% badanych (o 4 punkty więcej niż w lutym, ale mniej niż w czterech poprzednich miesiącach), natomiast pogorszenia sytuacji zakładu pracy obawia się 9% zatrudnionych, tyle samo co miesiąc wcześniej.

Tabela 13

Czy, Pana(i) zdaniem, w ciągu najbliższego roku sytuacja w Pana(i) zakładzie pracy:	Wskazania respondentów według terminów badań												
	III	IV	V	VI	VII	VIII	IX	X	XI	XII	I	II	III
	2006						2007						
	w procentach												
Respondenci aktywni zawodowo (ogółem)													
N=	493	475	461	469	426	435	420	465	458	468	427	426	431
- poprawi się	21	17	20	19	19	24	20	26	28	27	27	19	23
- pozostanie bez zmian	61	63	61	62	58	58	61	59	54	57	56	64	61
- pogorszy się	9	12	8	10	11	10	12	8	9	8	8	9	9
Trudno powiedzieć	9	8	10	9	12	8	7	7	9	8	8	8	7
Pracownicy instytucji państwowych i publicznych													
- poprawi się	15	10	15	17	19	22	10	21	22	18	28	13	20
- pozostanie bez zmian	67	71	68	68	53	57	72	65	60	66	57	66	62
- pogorszy się	9	12	8	8	16	8	10	6	9	9	9	13	11
Trudno powiedzieć	8	7	9	7	12	12	7	7	9	6	7	7	7
Pracujący w spółkach o własności prywatnej i państwowej													
- poprawi się	19	21	21	28	21	26	30	37	28	30	26	20	20
- pozostanie bez zmian	65	55	65	45	51	58	56	47	52	53	54	70	58
- pogorszy się	8	19	7	16	13	13	13	13	9	5	6	6	9
Trudno powiedzieć	8	6	8	11	14	3	1	3	11	13	14	4	12
Pracujący w sektorze prywatnym poza rolnictwem													
- poprawi się	23	23	27	18	21	25	24	30	35	35	32	24	30
- pozostanie bez zmian	59	61	55	66	63	59	60	56	53	49	53	63	59
- pogorszy się	9	9	7	5	6	10	10	5	5	7	9	5	7
Trudno powiedzieć	9	8	11	10	10	7	6	9	7	9	6	6	5
Pracujący w indywidualnych gospodarstwach rolnych													
- poprawi się	33	12	15	15	13	16	10	15	21	20	15	13	6
- pozostanie bez zmian	45	72	60	51	73	62	55	70	57	67	73	57	78
- pogorszy się	16	9	15	22	6	8	21	11	20	10	5	14	14
Trudno powiedzieć	6	6	10	13	9	14	14	4	2	2	6	16	2

RYS. 9. CZY, PANA(I) ZDANIEM, W CIĄGU NAJBLIŻSZEGO ROKU SYTUACJA W PANA(I) ZAKŁADZIE PRACY:



Pominięto „trudno powiedzieć”

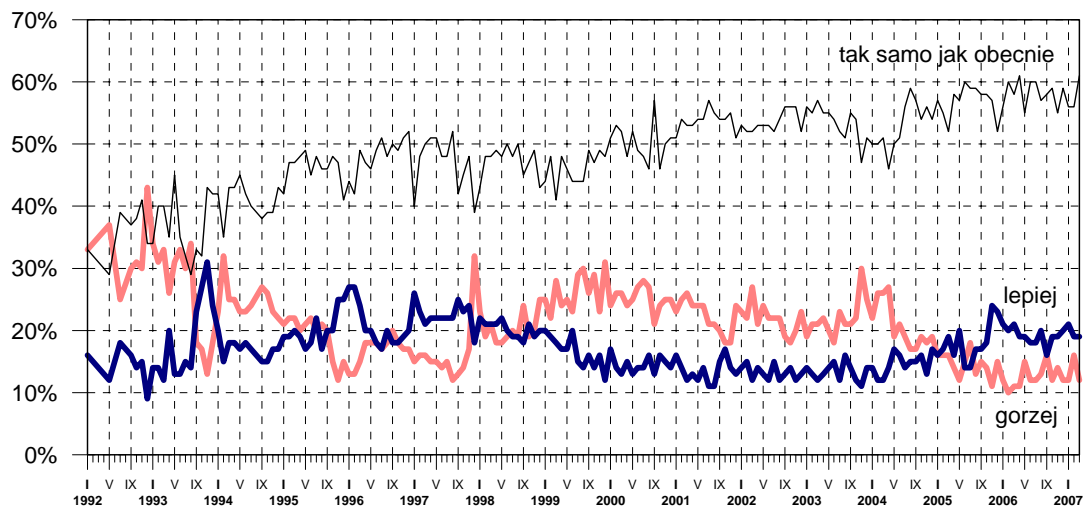
Najbardziej optymistycznie na kondycję swoich zakładów pracy w najbliższej przyszłości zapatrują się pracownicy sektora prywatnego poza rolnictwem. Natomiast stosunkowo najwięcej obawiających się pogorszenia sytuacji swojego zakładu można spotkać w grupie przedsiębiorców pracujących na własny rachunek (jest ich 24%, tyle samo co oczekujących poprawy).

Liczba respondentów spodziewających się w ciągu najbliższego roku poprawy ogólnych **warunków życia** swoich i swojej rodziny utrzymuje się od października ubiegłego roku na tym samym poziomie (19%). Natomiast w stosunku do lutego nieco ubyło badanych, którzy obawiają się pogorszenia tych warunków (o 4 punkty, do 12%), tym samym ich liczba powróciła do poziomu z poprzednich miesięcy.

Tabela 14

Jak Pan(i) sądzi, czy za rok Panu(i) i Pana(i) rodzinie będzie się żyło:	Wskazania respondentów według terminów badań												
	III	IV	V	VI	VII	VIII	IX	X	XI	XII	I	II	III
	2006										2007		
	w procentach												
- lepiej	21	19	19	18	18	20	16	19	19	20	21	19	19
- tak samo	58	61	55	60	60	57	58	59	55	59	56	56	61
- gorzej	11	11	15	12	12	13	16	12	14	12	12	16	12
Trudno powiedzieć	10	9	11	10	10	10	10	10	12	9	10	9	8

RYS. 10. JAK PAN(I) SĄDZI, CZY ZA ROK PANU(I) I PANA(I) RODZINIE BĘDZIE SIĘ ŻYŁO:



Pominięto „trudno powiedzieć”

Poprawy swych warunków życiowych spodziewają się przede wszystkim członkowie kadry kierowniczej i inteligencji oraz mieszkańcy największych miast (ponad jedna trzecia w każdej z tych grup). Najrzadziej nadzieje na poprawę w tym względzie mają renciści, badani z wykształceniem podstawowym, emeryci i rolnicy.



Na początku marca nastroje społeczne były podobne do ubiegłomiesięcznych. Nieznacznemu pogorszeniu w stosunku do lutego uległy oceny ogólnej sytuacji w kraju, nieco zmalały również nadzieje na jej poprawę w najbliższej przyszłości. Nie zmieniły się oceny sytuacji politycznej, natomiast nieco przybyło osób pesymistycznie zapatrujących się na jej rozwój w ciągu najbliższego roku. Nadal nie najlepiej oceniany jest stan gospodarki, mimo że nieco poprawiły się opinie o sytuacji w zakładach pracy respondentów. Nie zmieniły się oceny warunków życia badanych i ich rodzin, natomiast nieco zmalały obawy przed ich pogorszeniem.

Opracował
Michał STRZESZEWSKI

A N E K S

Tabela 1. Czy, ogólnie rzecz biorąc, sytuacja w naszym kraju zmierza w dobrym czy też w złym kierunku?

(%)

	W dobrym	W złym	Trudno powiedzieć	Liczba osób
Ogółem	22	62	16	931
Płeć				
Mężczyźni	27	58	15	438
Kobiety	17	66	17	493
Wiek				
18-24 lat	22	68	10	144
25-34	24	57	19	167
35-44	27	58	15	132
45-54	20	66	14	182
55-64	17	69	13	139
65 lat i więcej	21	55	24	168
Miejsce zamieszkania				
Wieś	26	60	14	352
Miasto do 20 tys.	23	62	15	126
20-100 tys.	24	57	19	185
101-500 tys.	14	70	16	162
501 tys. i więcej mieszk.	14	68	18	106
Wykształcenie				
Podstawowe	20	62	18	281
Zasadnicze zawodowe	22	62	17	239
Średnie	21	65	14	319
Wyższe	29	56	16	93
Grupa społ.-zaw. pracujący				
Kadra kier., inteligencja	34	52	14	54
Prac. umysł. niż. szczebla	24	59	18	68
Pracownicy fiz.- umysł.	19	70	11	95
Robotnicy wykwalifikowani	25	54	22	88
Robotnicy niewykwalifik.	32	46	22	41
Rolnicy	22	65	12	49
Pracujący na własny rach.	37	53	10	26
Bierni zawodowo				
Renciści	18	70	12	59
Emeryci	20	58	22	238
Uczniowie i studenci	21	69	10	65
Bezrobotni	13	75	12	109
Gospodynie domowe i inni	21	66	14	39
Pracuje w:				
inst. państw., publicznej	28	56	16	109
spółce właścicieli				
prywatnych i państwa	17	64	19	70
sekt. pryw. poza rolnict.	28	56	16	195
prywatnym gosp. rolnym	23	61	16	54
Dochody na jedną osobę				
Do 300 zł	16	76	8	66
301-500	17	69	14	126
501-900	24	57	18	217
901-1200	25	56	19	88
Powyżej 1200 zł	25	56	19	61
Ocena własnych war. mater.				
Złe	13	75	12	214
Średnie	20	61	19	420
Dobre	30	55	15	298
Udział w prakt. religijnych				
Kilka razy w tygodniu	27	56	17	67
Raz w tygodniu	23	60	17	465
1-2 razy w miesiącu	24	63	13	149
Kilka razy w roku	14	71	15	156
W ogóle nie uczestniczy	17	62	21	92
Poglądy polityczne				
Lewica	15	75	9	139
Centrum	15	67	17	262
Prawica	38	52	11	265
Trudno powiedzieć	16	60	24	260

Tabela 2. Jak Pan(i) ogólnie ocenia obecną **sytuację gospodarczą** w Polsce?
Czy jest ona:

(%)

	dobra	ani dobra, ani zła	zła	Trudno powiedzieć	Liczba osób
Ogółem	24	31	37	8	931
Płeć					
Mężczyźni	32	29	35	3	438
Kobiety	16	33	39	12	493
Wiek					
18-24 lat	22	37	34	6	144
25-34	24	38	30	8	167
35-44	33	35	29	3	132
45-54	25	29	44	3	182
55-64	22	29	43	6	139
65 lat i więcej	17	23	41	19	168
Miejsce zamieszkania					
Wieś	20	33	38	10	352
Miasto do 20 tys.	23	28	45	5	126
20-100 tys.	29	29	35	7	185
101-500 tys.	21	31	39	9	162
501 tys.i więcej mieszk.	34	35	28	4	106
Wykształcenie					
Podstawowe	16	28	42	14	281
Zasadnicze zawodowe	21	36	36	7	239
Średnie	28	31	37	4	319
Wyższe	41	32	22	5	93
Grupa społ.-zaw. pracujący					
Kadra kier.,inteligencja	45	31	21	4	54
Prac.umysł.niż.szczebla	40	29	28	2	68
Pracownicy fiz.- umysł.	23	38	35	5	95
Robotnicy wykwalifikowani	28	34	33	5	88
Robotnicy niewykwalifik.	25	33	32	11	41
Rolnicy	18	48	30	4	49
Pracujący na własny rach.	45	20	35	0	26
Bierni zawodowo					
Renciści	11	23	52	14	59
Emeryci	18	25	44	14	238
Uczniowie i studenci	23	40	34	3	65
Bezrobotni	18	35	41	6	109
Gospodynie domowe i inni	23	33	37	8	39
Pracuje w:					
inst. państw., publicznej	34	33	29	4	109
spółce właścicieli					
prywatnych i państwa	28	34	34	4	70
sekt. pryw. poza rolnict.	32	33	30	5	195
prywatnym gosp. rolnym	19	40	36	5	54
Dochody na jedną osobę					
Do 300 zł	9	33	48	10	66
301-500	23	36	31	10	126
501-900	24	24	43	9	217
901-1200	30	31	32	7	88
Powyżej 1200 zł	43	29	21	7	61
Ocena własnych war. mater.					
Złe	12	29	49	11	214
Średnie	20	32	40	8	420
Dobre	38	33	25	5	298
Udział w prakt. religijnych					
Kilka razy w tygodniu	15	38	41	6	67
Raz w tygodniu	25	32	35	8	465
1-2 razy w miesiącu	27	30	36	8	149
Kilka razy w roku	20	33	38	8	156
W ogóle nie uczestniczy	23	26	45	7	92
Poglądy polityczne					
Lewica	32	30	35	3	139
Centrum	20	39	37	4	262
Prawica	33	31	31	5	265
Trudno powiedzieć	14	26	44	16	260

Tabela 3. Jak Pan(i) ogólnie ocenia obecną **sytuację w Pana(i) zakładzie pracy?**
Czy jest ona:

(%)

	dobra	ani dobra, ani zła	zła	Trudno powiedzieć	Liczba osób
Ogółem	50	30	18	2	424
Płeć					
Mężczyźni	51	29	19	2	240
Kobiety	50	30	16	3	184
Wiek					
18-24 lat	53	29	12	6	54
25-34	57	24	17	2	112
35-44	55	28	15	2	100
45-54	46	35	19	1	114
55-64	32	38	24	5	33
65 lat i więcej	38	21	35	7	10
Miejsce zamieszkania					
Wieś	44	30	23	3	152
Miasto do 20 tys.	62	22	15	0	50
20-100 tys.	60	30	8	2	88
101-500 tys.	46	34	16	4	80
501 tys.i więcej mieszk.	47	28	22	3	54
Wykształcenie					
Podstawowe	34	37	26	3	56
Zasadnicze zawodowe	46	36	16	3	128
Średnie	52	27	18	3	167
Wyższe	68	19	12	1	73
Grupa społ.-zaw. pracujący					
Kadra kier., inteligencja	79	15	3	4	52
Prac.umysł.niż.szczebla	59	30	9	3	68
Pracownicy fiz.- umysł.	51	28	19	2	89
Robotnicy wykwalifikowani	51	32	14	3	83
Robotnicy niewykwalifik.	53	33	14	0	37
Rolnicy	12	44	43	0	42
Pracujący na własny rach.	50	28	22	0	25
Pracuje w:					
inst. państw., publicznej	58	31	11	1	105
spółce właścicieli					
prywatnych i państwa	49	29	21	1	67
sekt. pryw. poza rolnict.	59	26	11	3	185
prywatnym gosp. rolnym	11	46	43	0	46
Dochody na jedną osobę					
Do 300 zł	53	34	14	0	18
301-500	46	32	21	2	65
501-900	57	26	16	2	91
901-1200	67	24	9	0	35
Powyżej 1200 zł	57	22	16	5	37
Ocena własnych war. mater.					
Złe	20	32	46	2	51
Średnie	41	40	17	2	198
Dobre	70	17	10	4	175
Udział w prakt. religijnych					
Kilka razy w tygodniu	45	25	17	13	18
Raz w tygodniu	51	30	18	2	202
1-2 razy w miesiącu	52	29	16	4	80
Kilka razy w roku	49	31	19	1	87
W ogóle nie uczestniczy	54	27	19	0	35
Poglądy polityczne					
Lewica	46	33	21	0	61
Centrum	48	35	15	2	139
Prawica	58	22	16	4	132
Trudno powiedzieć	46	30	21	2	93

Tabela 4. Czy obecnie Panu(i) i Pana(i) rodzinie żyje się:

(%)

	dobrze	ani dobrze, ani źle	źle	Trudno powiedzieć	Liczba osób
Ogółem	34	48	18	0	930
Płeć					
Mężczyźni	36	47	17	0	436
Kobiety	32	48	19	0	493
Wiek					
18-24 lat	54	37	8	1	144
25-34	55	34	11	0	167
35-44	37	46	17	0	131
45-54	22	50	28	0	182
55-64	22	56	22	0	139
65 lat i więcej	17	62	20	1	168
Miejsce zamieszkania					
Wieś	35	46	19	1	352
Miasto do 20 tys.	27	57	16	0	126
20-100 tys.	34	42	23	1	183
101-500 tys.	31	52	17	0	162
501 tys.i więcej mieszk.	44	47	9	0	106
Wykształcenie					
Podstawowe	23	50	26	0	281
Zasadnicze zawodowe	24	54	21	1	237
Średnie	46	42	12	0	319
Wyższe	50	42	7	0	93
Grupa społ.-zaw. pracujący					
Kadra kier., inteligencja	65	35	0	0	54
Prac.umysł.niż.szczebla	50	44	5	0	68
Pracownicy fiz.- umysł.	47	42	10	0	95
Robotnicy wykwalifikowani	40	50	10	0	86
Robotnicy niewykwalifik.	21	61	18	0	41
Rolnicy	25	54	22	0	49
Pracujący na własny rach.	59	37	4	0	26
Bierni zawodowo					
Renciści	17	43	38	1	59
Emeryci	17	60	23	1	238
Uczniowie i studenci	61	31	8	0	65
Bezrobotni	23	38	36	2	109
Gospodynie domowe i inni	40	52	8	0	39
Pracuje w:					
inst. państw., publicznej	49	44	7	0	109
spółce właścicieli					
prywatnych i państwa	36	53	12	0	68
sekt. pryw. poza rolnict.	49	44	7	0	195
prywatnym gosp. rolnym	27	52	21	0	54
Dochody na jedną osobę					
Do 300 zł	11	42	44	3	66
301-500	28	49	23	0	126
501-900	29	52	19	1	217
901-1200	39	51	8	1	88
Powyżej 1200 zł	58	38	4	0	61
Ocena własnych war. mater.					
Złe	7	34	58	2	214
Średnie	18	72	10	0	420
Dobre	77	23	1	0	297
Udział w prakt. religijnych					
Kilka razy w tygodniu	20	56	24	0	67
Raz w tygodniu	33	49	18	0	464
1-2 razy w miesiącu	40	46	13	1	149
Kilka razy w roku	36	44	20	0	156
W ogóle nie uczestniczy	35	45	21	0	92
Poglądy polityczne					
Lewica	35	50	15	0	139
Centrum	30	50	19	0	261
Prawica	42	41	16	0	265
Trudno powiedzieć	28	51	20	1	260

Tabela 5. Jak Pan(i) sądzi, czy w ciągu najbliższego roku sytuacja w Polsce poprawi się, pogorszy czy też się nie zmieni?

(%)

	Poprawi się	Nie zmieni się	Pogorszy się	Trudno powiedzieć	Liczba osób
Ogółem	15	48	27	11	931
Płeć					
Mężczyźni	20	44	25	10	438
Kobiety	10	51	28	11	493
Wiek					
18-24 lat	20	51	24	6	144
25-34	12	50	26	12	167
35-44	15	53	25	7	132
45-54	15	49	29	7	182
55-64	12	48	32	9	139
65 lat i więcej	15	38	24	23	168
Miejsce zamieszkania					
Wieś	16	45	25	14	352
Miasto do 20 tys.	15	49	27	8	126
20-100 tys.	14	53	26	7	185
101-500 tys.	11	48	28	12	162
501 tys.i więcej mieszk.	16	44	31	9	106
Wykształcenie					
Podstawowe	14	48	25	14	281
Zasadnicze zawodowe	15	47	26	13	239
Średnie	14	49	29	7	319
Wyższe	20	47	26	7	93
Grupa społ.-zaw. pracujący					
Kadra kier., inteligencja	19	48	24	8	54
Prac.umysł.niż.szczebla	16	49	30	5	68
Pracownicy fiz.- umysł.	9	54	29	8	95
Robotnicy wykwalifikowani	16	55	23	6	88
Robotnicy niewykwalifik.	19	43	29	9	41
Rolnicy	12	55	25	8	49
Pracujący na własny rach.	19	52	15	15	26
Bierni zawodowo					
Renciści	12	50	28	10	59
Emeryci	16	38	27	19	238
Uczniowie i studenci	24	48	25	3	65
Bezrobotni	13	47	27	12	109
Gospodynie domowe i inni	3	62	29	6	39
Pracuje w:					
inst. państw., publicznej	14	52	28	6	109
spółce właścicieli					
prywatnych i państwa	15	53	26	6	70
sekt. pryw. poza rolnict.	17	52	23	8	195
prywatnym gosp. rolnym	15	54	22	9	54
Dochody na jedną osobę					
Do 300 zł	7	45	37	11	66
301-500	15	58	20	7	126
501-900	16	48	26	11	217
901-1200	13	41	30	16	88
Powyżej 1200 zł	14	45	25	16	61
Ocena własnych war. mater.					
Złe	10	47	32	11	214
Średnie	14	48	27	11	420
Dobre	20	47	23	10	298
Udział w prakt. religijnych					
Kilka razy w tygodniu	18	38	24	20	67
Raz w tygodniu	17	49	25	9	465
1-2 razy w miesiącu	12	50	26	12	149
Kilka razy w roku	10	48	32	11	156
W ogóle nie uczestniczy	13	46	30	12	92
Poglądy polityczne					
Lewica	11	46	34	9	139
Centrum	11	51	31	7	262
Prawica	27	45	19	9	265
Trudno powiedzieć	9	49	24	18	260

Tabela 6. Czy, Pana(i) zdaniem, w ciągu najbliższego roku **sytuacja gospodarcza** w Polsce:

(%)

	poprawi się	nie zmieni się	pogorszy się	Trudno powiedzieć	Liczba osób
Ogółem	24	53	13	10	931
Płeć					
Mężczyźni	29	50	14	8	438
Kobiety	19	56	12	13	493
Wiek					
18-24 lat	26	59	8	7	144
25-34	28	53	12	7	167
35-44	25	57	12	7	132
45-54	22	56	17	5	182
55-64	24	51	17	8	139
65 lat i więcej	19	43	11	26	168
Miejsce zamieszkania					
Wieś	24	54	10	12	352
Miasto do 20 tys.	25	55	11	10	126
20-100 tys.	23	57	11	9	185
101-500 tys.	18	53	18	11	162
501 tys. i więcej mieszk.	32	41	19	8	106
Wykształcenie					
Podstawowe	17	54	11	17	281
Zasadnicze zawodowe	23	57	12	8	239
Średnie	27	52	14	7	319
Wyższe	35	43	13	9	93
Grupa społ.-zaw. pracujący					
Kadra kier., inteligencja	36	42	16	7	54
Prac. umysł. niż. szczebla	23	58	16	3	68
Pracownicy fiz.- umysł.	28	55	9	7	95
Robotnicy wykwalifikowani	30	54	12	5	88
Robotnicy niewykwalifik.	31	46	14	10	41
Rolnicy	15	74	8	2	49
Pracujący na własny rach.	37	49	2	12	26
Bierni zawodowo					
Renciści	15	58	18	9	59
Emeryci	23	42	14	21	238
Uczniowie i studenci	26	59	12	3	65
Bezrobotni	17	59	15	9	109
Gospodynie domowe i inni	14	72	2	12	39
Pracuje w:					
inst. państw., publicznej	29	52	12	7	109
spółce właścicieli					
prywatnych i państwa	16	64	16	4	70
sekt. pryw. poza rolnict.	35	47	11	7	195
prywatnym gosp. rolnym	17	70	8	5	54
Dochody na jedną osobę					
Do 300 zł	23	50	21	6	66
301-500	28	53	9	10	126
501-900	27	51	15	8	217
901-1200	27	48	11	14	88
Powyżej 1200 zł	34	45	7	14	61
Ocena własnych war. mater.					
Złe	18	52	17	13	214
Średnie	18	57	14	12	420
Dobre	36	49	9	7	298
Udział w prakt. religijnych					
Kilka razy w tygodniu	29	32	19	19	67
Raz w tygodniu	24	55	12	9	465
1-2 razy w miesiącu	28	55	6	11	149
Kilka razy w roku	18	56	15	11	156
W ogóle nie uczestniczy	22	50	19	10	92
Poglądy polityczne					
Lewica	22	56	16	5	139
Centrum	19	62	12	6	262
Prawica	37	45	12	6	265
Trudno powiedzieć	17	51	12	21	260

Tabela 7. Czy, Pana(i) zdaniem, w ciągu najbliższego roku **sytuacja w Pana(i) zakładzie pracy:**

(%)

	poprawi się	nie zmieni się	pogorszy się	Trudno powiedzieć	Liczba osób
Ogółem	23	61	9	7	431
Płeć					
Mężczyźni	28	57	10	5	245
Kobiety	18	65	8	8	186
Wiek					
18-24 lat	24	57	6	12	56
25-34	29	56	8	7	113
35-44	24	64	7	5	100
45-54	20	65	11	4	114
55-64	18	59	18	6	33
65 lat i więcej	16	50	20	13	13
Miejsce zamieszkania					
Wieś	24	66	6	5	157
Miasto do 20 tys.	21	62	15	1	51
20-100 tys.	25	57	7	11	90
101-500 tys.	24	54	14	8	80
501 tys.i więcej mieszk.	23	60	11	6	54
Wykształcenie					
Podstawowe	24	59	8	10	59
Zasadnicze zawodowe	22	65	8	5	129
Średnie	24	60	9	7	170
Wyższe	23	58	15	4	73
Grupa społ.-zaw. pracujący					
Kadra kier.,inteligencja	28	58	8	6	52
Prac.umysł.niż.szczebla	23	59	11	7	68
Pracownicy fiz.- umysł.	28	58	6	7	90
Robotnicy wykwalifikowani	29	60	4	7	82
Robotnicy niewykwalifik.	20	67	8	5	37
Rolnicy	7	79	14	0	41
Pracujący na własny rach.	23	49	24	4	25
Pracuje w:					
inst. państw., publicznej	20	62	11	7	105
spółce właścicieli					
prywatnych i państwa	20	58	9	12	67
sekt. pryw. poza rolnict.	30	59	7	5	186
prywatnym gosp. rolnym	6	78	14	2	47
Dochody na jedną osobę					
Do 300 zł	13	80	3	3	18
301-500	23	64	6	6	69
501-900	26	58	10	6	92
901-1200	27	57	15	2	35
Powyżej 1200 zł	25	49	11	15	38
Ocena własnych war. mater.					
Złe	17	64	10	8	57
Średnie	18	66	11	5	201
Dobre	32	54	7	7	174
Udział w prakt. religijnych					
Kilka razy w tygodniu	27	47	11	14	17
Raz w tygodniu	25	59	10	6	203
1-2 razy w miesiącu	21	60	11	7	85
Kilka razy w roku	23	63	7	7	90
W ogóle nie uczestniczy	20	71	9	0	35
Poglądy polityczne					
Lewica	16	65	16	4	63
Centrum	18	68	8	6	141
Prawica	32	56	7	5	131
Trudno powiedzieć	25	54	11	10	96

Tabela 8. Jak Pan(i) sądzi, czy za rok Panu(i) i Pana(i) rodzinie będzie się żyło:

(%)

	lepiej	tak samo jak obecnie	gorzej	Trudno powiedzieć	Liczba osób
Ogółem	19	61	12	8	931
Płeć					
Mężczyźni	23	58	12	8	438
Kobiety	16	64	11	9	493
Wiek					
18-24 lat	25	68	4	4	144
25-34	29	51	8	11	167
35-44	21	64	6	9	132
45-54	16	62	14	7	182
55-64	17	58	18	8	139
65 lat i więcej	7	64	18	11	168
Miejsce zamieszkania					
Wieś	19	62	9	11	352
Miasto do 20 tys.	14	63	18	5	126
20-100 tys.	19	59	12	11	185
101-500 tys.	14	69	11	6	162
501 tys.i więcej mieszk.	34	49	14	3	106
Wykształcenie					
Podstawowe	9	66	13	12	281
Zasadnicze zawodowe	21	61	12	7	239
Średnie	25	60	9	7	319
Wyższe	27	53	14	6	93
Grupa społ.-zaw. pracujący					
Kadra kier., inteligencja	36	57	3	5	54
Prac.umysł.niż.szczebla	25	62	8	5	68
Pracownicy fiz.- umysł.	19	62	9	10	95
Robotnicy wykwalifikowani	28	56	10	6	88
Robotnicy niewykwalifik.	20	63	10	7	41
Rolnicy	13	64	8	15	49
Pracujący na własny rach.	29	42	9	19	26
Bierni zawodowo					
Renciści	8	69	16	7	59
Emeryci	12	61	18	9	238
Uczniowie i studenci	20	72	4	4	65
Bezrobotni	23	53	13	11	109
Gospodynie domowe i inni	13	75	6	5	39
Pracuje w:					
inst. państw., publicznej	25	60	10	4	109
spółce właścicieli	21	60	12	7	70
prywatnych i państwa	28	58	5	9	195
sekt. pryw. poza rolnict.	14	62	11	12	54
prywatnym gosp. rolnym					
Dochody na jedną osobę					
Do 300 zł	19	60	8	12	66
301-500	19	61	11	9	126
501-900	17	62	15	6	217
901-1200	14	64	15	7	88
Powyżej 1200 zł	32	47	17	4	61
Ocena własnych war. mater.					
Złe	13	59	18	10	214
Średnie	14	64	12	10	420
Dobre	31	58	6	5	298
Udział w prakt. religijnych					
Kilka razy w tygodniu	13	63	14	10	67
Raz w tygodniu	19	61	13	7	465
1-2 razy w miesiącu	19	69	6	7	149
Kilka razy w roku	18	59	11	12	156
W ogóle nie uczestniczy	29	51	12	9	92
Poglądy polityczne					
Lewica	25	50	18	7	139
Centrum	11	70	9	9	262
Prawica	27	60	10	3	265
Trudno powiedzieć	16	59	11	13	260