

CENTRUM BADANIA OPINII SPOŁECZNEJ

SEKRETARIAT
OŚRODEK INFORMACJI

629 - 35 - 69, 628 - 37 - 04
693 - 46 - 92, 625 - 76 - 23

UL. ŻURAWIA 4A, SKR. PT.24
00 - 503 W A R S Z A W A
TELEFAX 629 - 40 - 89

INTERNET

<http://www.cbos.pl>

E-mail: sekretariat@cbos.pl

BS/66/2007

OPINIE O SĄDACH 24-GODZINNYCH

KOMUNIKAT Z BADAŃ

WARSZAWA, KWIECIEŃ 2007

PRZEDRUK I ROZPOWSZECHNIANIE MATERIAŁÓW CBOS W CAŁOŚCI LUB W CZĘŚCI ORAZ WYKORZYSTANIE DANYCH EMPIRYCZNYCH
JEST DOZWOLONE WYŁĄCZNIE Z PODANIEM ŹRÓDŁA



Znak jakości przyznany CBOS przez Organizację Firm Badania Opinii i Rynku
28 września 2006 roku

Instytucja sądów 24-godzinnych funkcjonuje w Polsce już ponad miesiąc. Ustawa, na mocy której działają te organy, przewiduje przyspieszone postępowanie karne wobec drobnych przestępców złapanych na gorącym uczynku. Nowy tryb postępowania dotyczy sprawców czynu zagrożonego karą nieprzekraczającą pięciu lat pozbawienia wolności, w tym wyburków o charakterze chuligańskim, jeśli sprawca został ujęty w trakcie przestępstwa lub bezpośrednio po jego popełnieniu i przekazany do dyspozycji sądu w ciągu 24 godzin od chwili zatrzymania. Chodzi m.in. o takie przestępstwa, jak jazda pod wpływem alkoholu, kradzieże, drobne rozboje, niszczenie mienia itp.

Polacy od samego początku pozytywnie zapatrywali się na wprowadzenie tego typu rozwiązań do polskiego systemu karnego. Już w fazie konceptualizacji projekt dotyczący sądów 24-godzinnych spotkał się z entuzjastycznym nastawieniem opinii społecznej. Trzy czwarte badanych (74%) wyrażało wówczas przekonanie, że wprowadzenie przyspieszonego trybu postępowania wobec sprawców drobnych przestępstw w skuteczny sposób przyczyni się do walki z przestępczością¹. Również obecnie², pomimo licznych ograniczeń obowiązującej ustawy, na które zwracają uwagę prawnicy i których jest świadoma wyraźna część badanych, przyjęty projekt znacznie częściej spotyka się z pozytywnymi ocenami respondentów niż z ich krytyką.

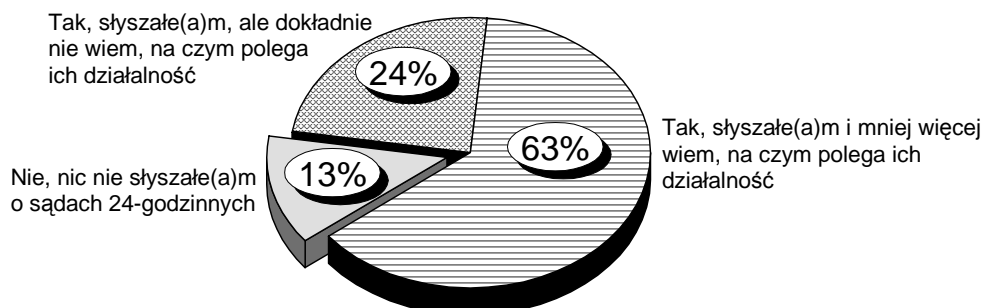
ŚWIADOMOŚĆ FUNKCJONOWANIA SĄDÓW 24-GODZINNYCH

Zdecydowana większość respondentów (87%) słyszała o tym, że w Polsce funkcjonują już tzw. sądy 24-godzinne. Niemal dwie trzecie badanych (63%) orientuje się, na czym polega działalność tych organów, a co czwarty – choć słyszał o ich funkcjonowaniu – nie wie, czym się one zajmują. Co ósmy ankietowany w ogóle nie słyszał o istnieniu nowego trybu postępowania karnego stosowanego wobec sprawców drobnych przestępstw.

¹ Zob. komunikat CBOS: „Poczucie bezpieczeństwa i opinie o przyspieszonym trybie wymiaru sprawiedliwości”, maj 2006.

² Badanie „Aktualne problemy wydarzenia” (203) zrealizowano w dniach 30 marca – 2 kwietnia 2007 roku na liczącej 937 osób reprezentatywnej próbie losowej dorosłych mieszkańców Polski.

**RYS. 1. CZY SŁYSZAŁ(A) PAN(I) O TYM, ŻE W POLSCE OD NIEDAWNA FUNKCJONUJĄ
TZW. SĄDY 24-GODZINNE?**

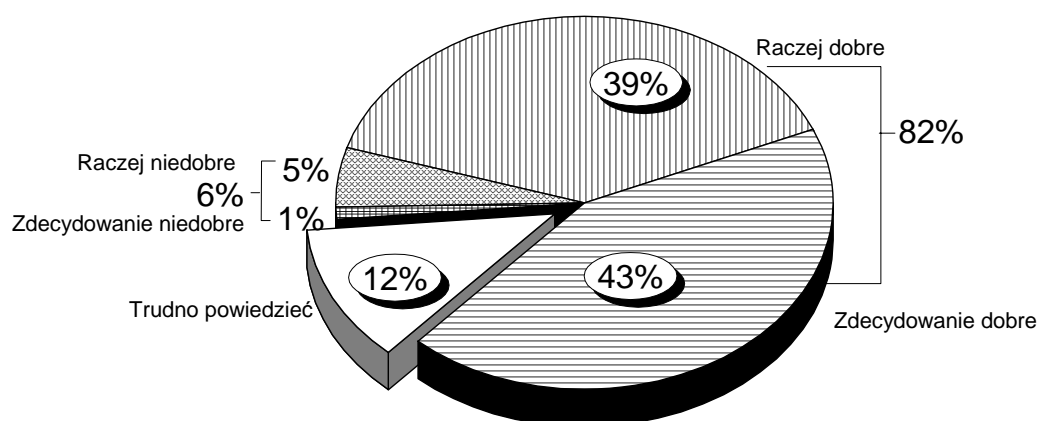


Do całkowitej niewiedzy o funkcjonowaniu sądów 24-godzinnych stosunkowo najczęściej przyznają się respondenci najstarsi (22%) oraz najmłodszy (17%), osoby z wykształceniem podstawowym (21%) i zasadniczym zawodowym (14%) – zwłaszcza rolnicy (17%) i robotnicy niewykwalifikowani (13%). Ignorancję w tym względzie relatywnie częściej też wykazują kobiety niż mężczyźni (17% wobec 7%). Natomiast względnie największą orientację w tej kwestii deklarują osoby z wyższym wykształceniem (88%) – zwłaszcza kadra kierownicza i inteligencja (88%) oraz mieszkańcy największych aglomeracji miejskich (87%) – zob. tabele aneksowe.

OGÓLNA OCENA SĄDÓW 24-GODZINNYCH

Aby nowe rozwiązanie karne mogli ocenić wszyscy respondenci – również ci, którzy do tej pory o nim nie słyszeli – w treści kolejnego pytania krótko przedstawiliśmy ogólną ideę funkcjonowania sądów 24-godzinnych, prezentowaną przez twórców tego systemu. Jak się okazuje, rozwiązanie, zgodnie z którym tryb wydawania wyroków w takich sprawach, jak wybryki chuligańskie, zniszczenie mienia, naruszenie nietykalności cielesnej, spowodowanie wypadku drogowego itp., których sprawcy zostali złapani na „gorącym uczynku” lub zaraz po popełnieniu przestępstwa, miały zostać skrócone do maksymalnie kilku dni, uznano za właściwe aż 82% badanych. Tylko 6% respondentów odniosło się do niego sceptycznie, a co ósmy (12%) nie potrafił go jednoznacznie ocenić.

RYS. 2. SĄDY 24-GODZINNE MAJĄ SKRÓCIĆ MAKSYMALNIE DO KILKU DNI TRYB WYDAWANIA WYROKÓW W TAKICH SPRAWACH, JAK WYBRYKI CHULIGAŃSKIE, ZNISZCZENIE MIENIA, NARUSZENIE NIETYKALNOŚCI CIELESNEJ, SPOWODOWANIE WYPADKU DROGOWEGO ITP. CHODZI O PRZESTĘPSTWA ZAGROŻONE KARĄ NAJWYŻEJ 5 LAT WIĘZIENIA I TE, KTÓRYCH SPRAWCY ZOSTALI ZŁAPANI NA „GORĄCYM UCZYNKU” LUB ZARAZ PO POPEŁNIENIU PRZESTĘPSTWA. CZY UWAŻA PAN(I) WPROWADZENIE TAKIEGO ROZWIĄZANIA ZA DOBRE CZY TEŻ NIEDOBRE?



Poparcie dla idei sądów 24-godzinnych wzrasta w społeczeństwie wraz z poziomem wykształcenia respondentów oraz wraz z wielkością miejscowości, w której mieszkają. Opisany w treści pytania program działań tej instytucji stosunkowo najlepiej oceniają również osoby o najwyższych dochodach *per capita* oraz ankietowani o prawicowych poglądach politycznych (zob. tabele aneksowe). Natomiast ze względu na sympatie partyjne, najbardziej entuzjastycznie nastawieni wobec działalności sądów 24-godzinnych są potencjalni wyborcy PiS i PO, a stosunkowo najbardziej sceptyczni pozostają zwolennicy LiD i LPR, chociaż i w tych elektoratach zdecydowanie dominują opinie pozytywne.

Tabela 1

Potencjalne elektoraty	Sądy 24-godzinne mają skrócić maksymalnie do kilku dni tryb wydawania wyroków w takich sprawach, jak wybryki chuligańskie, zniszczenie mienia, naruszenie nietykalności cielesnej, spowodowanie wypadku drogowego itp. Chodzi o przestępstwa zagrożone karą najwyżej 5 lat więzienia i te, których sprawcy zostali złapani na „gorącym uczynku” lub zaraz po popełnieniu przestępstwa. Czy uważa Pan(i) wprowadzenie takiego rozwiązania za dobre czy też niedobre?		
	Dobre	Niedobre	Trudno powiedzieć
	w procentach		
LiD	80	13	7
LPR*	74	17	9
PO	88	5	7
PSL*	74	8	18
PiS	91	1	8
Samoobrona*	81	9	10
Niezdecydowani	74	6	20
Nie głosujący	81	7	12

* Elektoraty te należy traktować z bardzo dużą ostrożnością ze względu na małą ich liczebność w badanej próbie

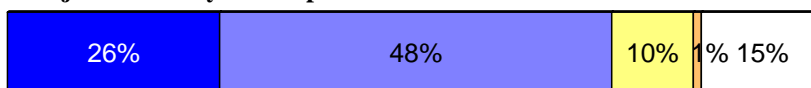
SZCZEGÓŁOWA OCENA SĄDÓW 24-GODZINNYCH

Polacy są przekonani, że działalność sądów 24-godzinnych w pierwszej kolejności usprawni funkcjonowanie wymiaru sprawiedliwości oraz wpłynie na wzrost poczucia bezpieczeństwa obywateli – uważa tak aż trzy czwarte badanych (74%). Nieco mniejsze liczebnie grupy respondentów w związku z wprowadzeniem przyspieszonego trybu postępowania liczą na spadek przestępczości w naszym kraju (68%) oraz na likwidację bezkarności sprawców drobnych przestępstw (66%).

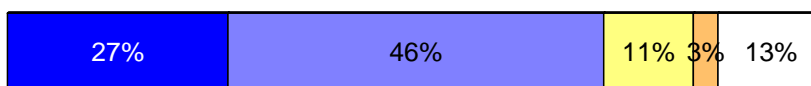
Jednak w społeczeństwie nie brakuje też obaw wynikających z ograniczeń nowego systemu postępowania karnego. Więcej niż dwie piąte badanych (44%) uważa, że organy wymiaru sprawiedliwości mogą się okazać niewydolne w realizacji swoich nowych zadań, a ponad jedna trzecia (36%) ma wątpliwości, czy nowy tryb postępowania umożliwi oskarżonym skuteczną obronę. Niemal tyle samo respondentów (34%) obawia się w tym względzie niesprawiedliwego orzecznictwa sądów ze względu na brak wystarczającego czasu do właściwego zbadania konkretnej sprawy.

RYS. 3. ODPOWIEDZI RESPONDENTÓW, KTÓRYCH ZDANIEM, FUNKCJONOWANIE SĄDÓW 24-GODZINNYCH:

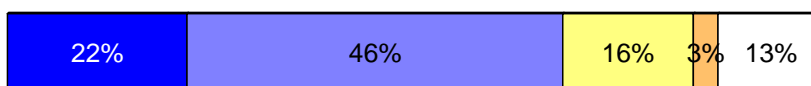
usprawni funkcjonowanie wymiaru sprawiedliwości



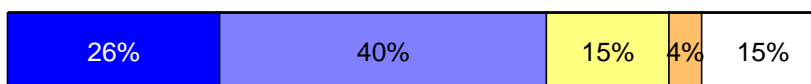
wpłyne na wzrost poczucia bezpieczeństwa obywateli



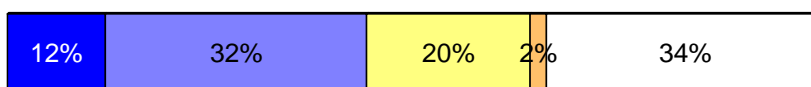
wpłyne na zmniejszenie przestępczości



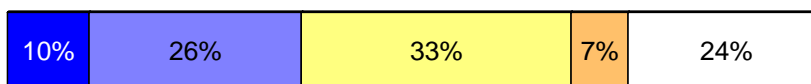
zlikwiduje bezkarność sprawców drobnych przestępstw



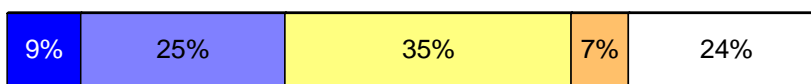
uwydatni niewydolność wymiaru sprawiedliwości, którego organy nie są przygotowane na działania w tym zakresie



uniemożliwi oskarżonym skuteczną obronę



wpłyne na niesprawiedliwe orzecznictwo sądów – ze względu na zbyt krótki czas na dogłębne zbadanie sprawy



■ Zdecydowanie tak ■ Raczej tak ■ Raczej nie ■ Zdecydowanie nie □ Trudno powiedzieć

Opinie na temat funkcjonowania sądów 24-godzinnych nie są wyraźnie zróżnicowane ze względu na cechy socjodemograficzne respondentów (zob. tabele aneksowe). Stosunkowo najbardziej istotne w tej kwestii są wyznawane poglądy polityczne. Nadzieje na pozytywne zmiany w funkcjonowaniu wymiaru sprawiedliwości deklarują przede wszystkim osoby o orientacji prawicowej, natomiast sceptycyzm w tym zakresie wyrażają głównie respondenci określający swoje poglądy jako lewicowe. Znajduje to pewne przełożenie na elektoraty partyjne. Największym entuzjazmem, wynikającym z wprowadzenia instytucji sądów

24-godzinnych, cechują się zwolennicy PiS-u, natomiast stosunkowo najbardziej sceptyczni w ocenie oczekiwanych efektów działań tych sądów pozostają potencjalni wyborcy LiD. Jednak, co należy zauważyć, wśród zwolenników wszystkich ugrupowań przeważają w tym względzie opinie pozytywne.

Tabela 2

Czy, Pana(i) zdaniem, funkcjonowanie sądów 24-godzinnych:	Potencjalne elektoraty							
	LiD	LPR*	PO	PSL*	PiS	Samo-obrona*	Niezdecydowani	Niegotujący
	w procentach							
- usprawni funkcjonowanie wymiaru sprawiedliwości	58	74	77	70	91	81	69	70
- wpłynie na wzrost poczucia bezpieczeństwa obywateli	73	60	78	74	89	74	66	69
- wpłynie na zmniejszenie przestępczości	65	66	65	60	85	68	62	65
- zlikwiduje bezkarność sprawców drobnych przestępstw	54	50	67	61	85	61	68	64
- uwydatni niewydolność wymiaru sprawiedliwości, którego organy nie są przygotowane na działania w tym zakresie	59	34	55	48	42	17	45	41
- uniemożliwi oskarżonym skuteczną obronę	43	46	36	27	37	26	37	38
- wpłynie na niesprawiedliwe orzecznictwo sądów – ze względu na zbyt krótki czas na dogłębne zbadanie sprawy	33	17	37	38	30	27	32	38

* Elektoraty te należy traktować z bardzo dużą ostrożnością ze względu na małą ich liczebność w badanej próbie

Respondenci, którzy deklarują pozytywne nastawienie do instytucji sądów 24-godzinnych, wiążą z ich funkcjonowaniem przede wszystkim nadzieję na usprawnienie pracy wymiaru sprawiedliwości (85%), wzrost poczucia bezpieczeństwa obywateli (83%), zmniejszenie skali przestępczości (78%) oraz likwidację bezkarności sprawców drobnych przestępstw (75%). Natomiast badani sceptycznie nastawieni do tego projektu w pierwszej kolejności wyrażają swoje obawy dotyczące niesprawiedliwego orzecznictwa sądów, ze względu na zbyt krótki czas na dogłębne zbadanie sprawy (72%), uniemożliwienia

oskarżonym skutecznej obrony (61%), a w nieco mniejszym stopniu również niewydolności wymiaru sprawiedliwości spowodowanej nieprzygotowaniem jego organów do pełnienia nowych zadań (46%).

Tabela 3

Czy, Pana(i) zdaniem, funkcjonowanie sądów 24-godzinnych:	Sądy 24-godzinne mają skrócić maksymalnie do kilku dni tryb wydawania wyroków w takich sprawach, jak wybryki chuligańskie, zniszczenie mienia, naruszenie nietykalności cielesnej, spowodowanie wypadku drogowego itp. Chodzi o przestępstwa zagrożone karą najwyżej 5 lat więzienia i te, których sprawcy zostali złapani na „gorącym uczynku” lub zaraz po popełnieniu przestępstwa. Czy uważa Pan(i) wprowadzenie takiego rozwiązania za dobre czy też niedobre?		
	Dobre	Niedobre	Trudno powiedzieć
	w procentach*		
- usprawni funkcjonowanie wymiaru sprawiedliwości	85	20	26
- wpłynie na wzrost poczucia bezpieczeństwa obywateli	83	29	31
- wpłynie na zmniejszenie przestępczości	78	15	26
- zlikwiduje bezkarność sprawców drobnych przestępstw	75	28	26
- uwydatni niewydolność wymiaru sprawiedliwości, którego organy nie są przygotowane na działania w tym zakresie	47	46	19
- uniemożliwi oskarżonym skuteczną obronę	36	61	18
- wpłynie na niesprawiedliwe orzecznictwo sądów, ze względu na zbyt krótki czas na dogłębne zbadanie sprawy	34	72	17

* Przewidywane skutki wprowadzenia sądów 24-godzinnych na sto osób wystawiających poszczególne oceny

Warto zauważyć, że również wśród zwolenników przyspieszonego trybu postępowania wobec sprawców drobnych przestępstw nie brakuje obaw i wątpliwości. Niemal połowa z nich (47%) twierdzi, że funkcjonowanie sądów 24-godzinnych uwydatni niewydolność wymiaru sprawiedliwości, którego organy nie są przygotowane do działania w tym zakresie, a więcej niż co trzeci (36%) jest przekonany, że przyspieszony tryb postępowania uniemożliwi oskarżonym skuteczną obronę. Niemal tyle samo osób (34%) obawia się niesprawiedliwego orzecznictwa sądów 24-godzinnych, spowodowanego zbyt krótkim czasem na dogłębne zbadanie sprawy.



Większość zmian zachodzących w ostatnim czasie w dziedzinie wymiaru sprawiedliwości, a zwłaszcza podejmowanie kolejnych działań w walce z przestępczością budzi pozytywne emocje wśród Polaków³. Nowe rozwiązania szczególnie entuzjastycznie przyjmują osoby, które pomimo znacznego wzrostu poczucia bezpieczeństwa w społeczeństwie nadal czują się w nim pod tym względem niepewnie – zwłaszcza ci, którzy w ostatnich latach byli ofiarami jakichkolwiek przestępstw. Tak jest również w przypadku funkcjonującej od niedawna instytucji sądów 24-godzinnych. Większość respondentów liczy na to, że nowy tryb orzecznictwa sądowego usprawni funkcjonowanie wymiaru sprawiedliwości oraz wpłynie na dalszy wzrost poczucia bezpieczeństwa w społeczeństwie m.in. przez zmniejszenie przestępczości i ukrócenie bezkarności sprawców drobnych przestępstw. Jak się jednak okazuje, nawet wśród entuzjastów nowego rozwiązania nie brakuje obaw wynikających z pewnych niedociągnięć przyjętej ustawy oraz ograniczonych możliwości, jakimi – w opinii społecznej – dysponują organy sprawiedliwości w Polsce.

Opracował

Rafał BOGUSZEWSKI

³ W przygotowaniu komunikat dotyczący ocen funkcjonowania wymiaru sprawiedliwości w Polsce.

A N E K S

Tabela 1. Czy słyszał(a) Pan(i) o tym, że w Polsce od niedawna funkcjonują tzw. sądy 24-godzinne? 1 - Tak, słyszałem(a) i mniej więcej wiem, na czym polega ich działalność; 2 - Tak, słyszałem(a), ale dokładnie nie wiem, na czym polega ich działalność; 3 - Nie, nic nie słyszałem(a) o sądach 24-godzinnych

(%)

	1	2	3	Liczba osób
Ogółem	63	24	13	937
Płeć				
Mężczyźni	73	20	7	442
Kobiety	55	28	17	495
Wiek				
18-24 lat	58	25	17	134
25-34	70	18	12	162
35-44	69	21	11	153
45-54	73	19	8	179
55-64	66	29	5	133
65 lat i więcej	45	33	22	176
Miejsce zamieszkania				
Wieś	53	29	19	346
Miasto do 20 tys.	65	23	12	132
20-100 tys.	64	26	10	191
101-500 tys.	69	22	9	167
501 tys. i więcej mieszk.	87	9	4	102
Wykształcenie				
Podstawowe	45	34	21	279
Zasadnicze zawodowe	63	23	14	238
Średnie	72	20	7	324
Wyższe	88	10	1	95
Grupa społ.-zaw. pracujący				
Kadra kier., inteligencja	88	10	2	63
Prac. umysł. niż. szczebla	77	17	6	69
Pracownicy fiz.- umysł.	76	21	3	71
Robotnicy wykwalifikowani	74	22	4	93
Robotnicy niewykwalifik.	73	14	13	47
Rolnicy	58	25	17	50
Pracujący na własny rach.	69	28	3	30
Bierni zawodowo				
Renciści	57	26	17	75
Emeryci	51	33	16	228
Uczniowie i studenci	63	22	14	64
Bezrobotni	53	25	22	110
Gospodynie domowe i inni	55	18	26	36
Pracuje w:				
inst. państw., publicznej	85	11	4	125
spółce właścicieli				
prywatnych i państwa	79	16	5	60
sekt. pryw. poza rolnict.	71	24	6	177
prywatnym gosp. rolnym	57	26	17	50
Dochody na jedną osobę				
Do 300 zł	57	25	17	73
301-500	68	22	10	136
501-900	68	20	12	195
901-1200	69	25	7	106
Powyżej 1200 zł	82	15	3	71
Ocena własnych war. mater.				
Złe	61	23	16	251
Średnie	61	28	12	417
Dobre	69	20	10	268
Udział w prakt. religijnych				
Kilka razy w tygodniu	50	36	14	69
Raz w tygodniu	62	24	14	470
1-2 razy w miesiącu	59	31	10	143
Kilka razy w roku	68	20	12	177
W ogóle nie uczestniczy	82	9	9	76
Poglądy polityczne				
Lewica	77	18	6	138
Centrum	65	25	10	259
Prawica	73	20	7	257
Trudno powiedzieć	46	31	23	282

Tabela 2. Sądy 24-godzinne mają skrócić maksymalnie do kilku dni tryb wydawania wyroków w takich sprawach, jak wybryki chuligańskie, zniszczenie mienia, naruszenie nietykalności cielesnej, spowodowanie wypadku drogowego itp. Chodzi o przestępstwa zagrożone karą najwyżej 5 lat więzienia i te, których sprawcy zostali złapani na „gorącym uczynku” lub zaraz po popełnieniu przestępstwa. Czy uważa Pan(i) wprowadzenie takiego rozwiązania za dobre czy też niedobre?

(%)

	Dobre	Niedobre	Trudno powiedzieć	Liczba osób
Ogółem	82	6	12	937
Płeć				
Mężczyźni	82	9	10	442
Kobiety	83	4	13	495
Wiek				
18-24 lat	84	9	7	134
25-34	84	2	14	162
35-44	82	10	8	153
45-54	83	7	10	179
55-64	87	7	6	133
65 lat i więcej	75	3	22	176
Miejsce zamieszkania				
Wieś	76	8	16	346
Miasto do 20 tys.	81	4	15	132
20-100 tys.	87	5	9	191
101-500 tys.	86	6	7	167
501 tys.i więcej mieszk.	90	6	4	102
Wykształcenie				
Podstawowe	75	6	19	279
Zasadnicze zawodowe	79	9	12	238
Średnie	89	4	6	324
Wyższe	91	5	4	95
Grupa społ.-zaw. pracujący				
Kadra kier., inteligencja	87	9	4	63
Prac.umysł.niż.szczebla	90	4	6	69
Pracownicy fiz.- umysł.	92	4	4	71
Robotnicy wykwalifikowani	87	4	9	93
Robotnicy niewykwalifik.	79	12	9	47
Rolnicy	78	10	12	50
Pracujący na własny rach.	84	3	13	30
Bierni zawodowo				
Renciści	80	8	12	75
Emeryci	79	5	17	228
Uczniowie i studenci	79	12	9	64
Bezrobotni	76	6	18	110
Gospodynie domowe i inni	88	3	10	36
Pracuje w:				
inst. państw., publicznej	88	6	6	125
spółce właścicieli				
prywatnych i państwa	88	5	7	60
sekt. pryw. poza rolnict.	86	6	8	177
prywatnym gosp. rolnym	81	11	8	50
Dochody na jedną osobę				
Do 300 zł	76	8	15	73
301-500	85	8	7	136
501-900	84	6	10	195
901-1200	88	5	7	106
Powyżej 1200 zł	92	5	3	71
Ocena własnych war. mater.				
Złe	78	7	15	251
Średnie	84	6	11	417
Dobre	84	7	9	268
Udział w prakt. religijnych				
Kilka razy w tygodniu	74	11	15	69
Raz w tygodniu	84	5	11	470
1-2 razy w miesiącu	82	7	12	143
Kilka razy w roku	87	6	7	177
W ogóle nie uczestniczy	68	12	20	76
Poglądy polityczne				
Lewica	79	11	10	138
Centrum	87	6	7	259
Prawica	91	5	4	257
Trudno powiedzieć	72	6	22	282

Tabela 3. Czy, Pana(i) zdaniem, funkcjonowanie sądów 24-godzinnych usprawni funkcjonowanie wymiaru sprawiedliwości?

(%)

	Tak	Nie	Trudno powiedzieć	Liczba osób
Ogółem	74	11	15	937
Płeć				
Mężczyźni	72	15	12	442
Kobiety	75	8	17	495
Wiek				
18-24 lat	80	12	7	134
25-34	76	10	14	162
35-44	78	13	9	153
45-54	71	15	14	179
55-64	76	12	12	133
65 lat i więcej	66	5	29	176
Miejsce zamieszkania				
Wieś	71	11	19	346
Miasto do 20 tys.	74	10	16	132
20-100 tys.	78	9	12	191
101-500 tys.	74	14	12	167
501 tys.i więcej mieszk.	79	13	8	102
Wykształcenie				
Podstawowe	65	8	27	279
Zasadnicze zawodowe	72	17	11	238
Średnie	81	10	9	324
Wyższe	81	9	9	95
Grupa społ.-zaw. pracujący				
Kadra kier., inteligencja	78	12	9	63
Prac.umysł.niż.szczebła	77	12	11	69
Pracownicy fiz.- umysł.	78	13	9	71
Robotnicy wykwalifikowani	76	13	10	93
Robotnicy niewykwalifik.	69	15	16	47
Rolnicy	83	7	9	50
Pracujący na własny rach.	75	7	18	30
Bierni zawodowo				
Renciści	62	14	23	75
Emeryci	72	7	21	228
Uczniowie i studenci	82	14	4	64
Bezrobotni	68	15	18	110
Gospodynie domowe i inni	84	7	9	36
Pracuje w:				
inst. państw., publicznej	74	16	10	125
spółce właścicieli				
prywatnych i państwa	78	10	12	60
sekt. pryw. poza rolnict.	77	11	12	177
prywatnym gosp. rolnym	84	9	7	50
Dochody na jedną osobę				
Do 300 zł	71	15	15	73
301-500	78	8	14	136
501-900	70	13	17	195
901-1200	78	14	8	106
Powyżej 1200 zł	82	8	9	71
Ocena własnych war. mater.				
Złe	69	13	18	251
Średnie	75	11	14	417
Dobre	78	10	12	268
Udział w prakt. religijnych				
Kilka razy w tygodniu	67	12	22	69
Raz w tygodniu	79	8	13	470
1-2 razy w miesiącu	75	10	15	143
Kilka razy w roku	70	16	13	177
W ogóle nie uczestniczy	58	21	20	76
Poglądy polityczne				
Lewica	67	21	12	138
Centrum	77	13	10	259
Prawica	86	8	6	257
Trudno powiedzieć	64	8	28	282

Tabela 4. Czy, Pana(i) zdaniem, funkcjonowanie sądów 24-godzinnych **wpływie na wzrost poczucia bezpieczeństwa obywateli?**

(%)

	Tak	Nie	Trudno powiedzieć	Liczba osób
Ogółem	73	14	13	936
Płeć				
Mężczyźni	71	17	11	442
Kobiety	75	10	14	494
Wiek				
18-24 lat	68	23	8	134
25-34	70	18	12	162
35-44	78	14	8	153
45-54	76	12	12	179
55-64	82	11	7	133
65 lat i więcej	69	5	26	174
Miejsce zamieszkania				
Wieś	73	11	17	346
Miasto do 20 tys.	76	16	8	132
20-100 tys.	76	12	12	191
101-500 tys.	72	16	12	165
501 tys.i więcej mieszk.	71	21	9	102
Wykształcenie				
Podstawowe	66	10	24	278
Zasadnicze zawodowe	76	14	9	238
Średnie	75	17	8	324
Wyższe	82	10	8	95
Grupa społ.-zaw. pracujący				
Kadra kier., inteligencja	85	10	5	63
Prac.umysł.niż.szczebła	72	20	8	69
Pracownicy fiz.- umysł.	74	17	8	71
Robotnicy wykwalifikowani	73	16	11	93
Robotnicy niewykwalifik.	66	23	11	47
Rolnicy	76	12	11	50
Pracujący na własny rach.	81	15	4	30
Bierni zawodowo				
Renciści	72	13	15	74
Emeryci	75	5	20	228
Uczniowie i studenci	66	25	9	64
Bezrobotni	66	18	16	110
Gospodynie domowe i inni	87	3	10	36
Pracuje w:				
inst. państw., publicznej	75	17	8	125
spółce właścicieli				
prywatnych i państwa	76	15	9	60
sekt. pryw. poza rolnict.	73	19	8	177
prywatnym gosp. rolnym	74	17	9	50
Dochody na jedną osobę				
Do 300 zł	72	16	12	73
301-500	80	12	8	136
501-900	71	15	14	195
901-1200	80	11	9	106
Powyżej 1200 zł	78	19	3	71
Ocena własnych war. mater.				
Złe	70	17	13	251
Średnie	74	12	15	417
Dobre	76	14	10	267
Udział w prakt. religijnych				
Kilka razy w tygodniu	75	12	12	69
Raz w tygodniu	79	9	12	470
1-2 razy w miesiącu	65	22	14	143
Kilka razy w roku	70	18	12	176
W ogóle nie uczestniczy	63	17	19	76
Poglądy polityczne				
Lewica	72	18	10	138
Centrum	74	16	10	259
Prawica	83	13	4	257
Trudno powiedzieć	65	11	25	280

Tabela 5. Czy, Pana(i) zdaniem, funkcjonowanie sądów 24-godzinnych **wpłynie na zmniejszenie przestępczości?**

(%)

	Tak	Nie	Trudno powiedzieć	Liczba osób
Ogółem	68	19	13	937
Płeć				
Mężczyźni	68	21	11	442
Kobiety	68	16	16	495
Wiek				
18-24 lat	62	29	9	134
25-34	72	17	11	162
35-44	67	23	11	153
45-54	69	19	13	179
55-64	73	18	9	133
65 lat i więcej	65	8	26	176
Miejsce zamieszkania				
Wies	67	14	19	346
Miasto do 20 tys.	71	19	10	132
20-100 tys.	71	17	12	191
101-500 tys.	63	26	12	167
501 tys.i więcej mieszk.	69	25	7	102
Wykształcenie				
Podstawowe	63	13	24	279
Zasadnicze zawodowe	66	23	12	238
Średnie	72	22	7	324
Wyższe	76	12	11	95
Grupa społ.-zaw. pracujący				
Kadra kier., inteligencja	74	13	13	63
Prac.umysł.niż.szczebla	66	28	6	69
Pracownicy fiz.- umysł.	73	22	6	71
Robotnicy wykwalifikowani	72	22	6	93
Robotnicy niewykwalifik.	65	23	12	47
Rolnicy	69	17	14	50
Pracujący na własny rach.	72	22	7	30
Bierni zawodowo				
Renciści	63	17	21	75
Emeryci	68	12	20	228
Uczniowie i studenci	60	31	9	64
Bezrobotni	60	20	19	110
Gospodynie domowe i inni	87	3	10	36
Pracuje w:				
inst. państw., publicznej	69	21	10	125
spółce właścicieli				
prywatnych i państwa	69	24	7	60
sekt. pryw. poza rolnict.	72	20	7	177
prywatnym gosp. rolnym	67	21	12	50
Dochody na jedną osobę				
Do 300 zł	60	23	17	73
301-500	72	21	8	136
501-900	67	20	14	195
901-1200	70	19	11	106
Powyżej 1200 zł	74	21	5	71
Ocena własnych war. mater.				
Złe	64	18	17	251
Średnie	70	17	13	417
Dobre	68	20	11	268
Udział w prakt. religijnych				
Kilka razy w tygodniu	71	16	12	69
Raz w tygodniu	72	15	13	470
1-2 razy w miesiącu	65	19	16	143
Kilka razy w roku	65	23	12	177
W ogóle nie uczestniczy	51	33	16	76
Poglądy polityczne				
Lewica	61	30	9	138
Centrum	70	21	9	259
Prawica	79	13	7	257
Trudno powiedzieć	59	16	26	282

Tabela 6. Czy, Pana(i) zdaniem, funkcjonowanie sądów 24-godzinnych zlikwiduje bezkarność sprawców drobnych przestępstw?

(%)

	Tak	Nie	Trudno powiedzieć	Liczba osób
Ogółem	66	19	15	936
Płeć				
Mężczyźni	65	22	12	442
Kobiety	68	16	17	494
Wiek				
18-24 lat	63	24	13	134
25-34	65	22	13	162
35-44	73	19	8	153
45-54	66	22	12	179
55-64	66	19	15	133
65 lat i więcej	66	8	26	174
Miejsce zamieszkania				
Wies	66	15	20	346
Miasto do 20 tys.	70	22	8	132
20-100 tys.	67	16	17	191
101-500 tys.	64	25	12	165
501 tys.i więcej mieszk.	69	24	7	102
Wykształcenie				
Podstawowe	63	11	25	278
Zasadnicze zawodowe	67	20	12	238
Średnie	66	25	9	324
Wyższe	76	16	7	95
Grupa społ.-zaw. pracujący				
Kadra kier., inteligencja	79	15	6	63
Prac.umysł.niż.szczebla	58	36	6	69
Pracownicy fiz.- umysł.	67	24	10	71
Robotnicy wykwalifikowani	67	20	12	93
Robotnicy niewykwalifik.	60	24	16	47
Rolnicy	63	28	9	50
Pracujący na własny rach.	71	20	10	30
Bierni zawodowo				
Renciści	61	14	25	74
Emeryci	69	11	20	228
Uczniowie i studenci	66	22	12	64
Bezrobotni	64	19	17	110
Gospodynie domowe i inni	74	14	11	36
Pracuje w:				
inst. państw., publicznej	66	27	7	125
spółce właścicieli				
prywatnych i państwa	70	23	7	60
sekt. pryw. poza rolnict.	64	23	13	177
prywatnym gosp. rolnym	69	26	6	50
Dochody na jedną osobę				
Do 300 zł	65	19	16	73
301-500	74	15	11	136
501-900	63	18	19	195
901-1200	69	24	7	106
Powyżej 1200 zł	75	22	3	71
Ocena własnych war. mater.				
Złe	61	21	18	251
Średnie	67	17	16	417
Dobre	71	20	9	267
Udział w prakt. religijnych				
Kilka razy w tygodniu	68	14	18	69
Raz w tygodniu	70	15	15	470
1-2 razy w miesiącu	66	23	11	143
Kilka razy w roku	65	20	14	176
W ogóle nie uczestniczy	50	32	18	76
Poglądy polityczne				
Lewica	56	32	11	138
Centrum	69	22	9	259
Prawica	78	15	6	257
Trudno powiedzieć	59	13	28	280

Tabela 7. Czy, Pana(i) zdaniem, funkcjonowanie sądów 24-godzinnych uwydatni niewydolność wymiaru sprawiedliwości, którego organy nie są przygotowane na działania w tym zakresie?

(%)

	Tak	Nie	Trudno powiedzieć	Liczba osób
Ogółem	44	22	34	936
Płeć				
Mężczyźni	47	24	29	442
Kobiety	41	20	39	494
Wiek				
18-24 lat	56	23	21	134
25-34	47	24	29	162
35-44	47	28	25	153
45-54	44	21	35	179
55-64	46	19	35	133
65 lat i więcej	28	16	56	174
Miejsce zamieszkania				
Wies	36	22	43	346
Miasto do 20 tys.	41	27	32	132
20-100 tys.	46	19	35	191
101-500 tys.	54	20	26	165
501 tys.i więcej mieszk.	56	24	20	102
Wykształcenie				
Podstawowe	32	19	49	278
Zasadnicze zawodowe	42	26	32	238
Średnie	55	19	27	324
Wyższe	48	30	22	95
Grupa społ.-zaw. pracujący				
Kadra kier., inteligencja	56	28	17	63
Prac.umysł.niż.szczebla	57	23	20	69
Pracownicy fiz.- umysł.	41	32	27	71
Robotnicy wykwalifikowani	50	24	26	93
Robotnicy niewykwalifik.	36	23	41	47
Rolnicy	44	30	26	50
Pracujący na własny rach.	55	15	30	30
Bierni zawodowo				
Renciści	32	22	45	74
Emeryci	34	17	49	228
Uczniowie i studenci	61	17	21	64
Bezrobotni	42	22	36	110
Gospodynie domowe i inni	54	12	34	36
Pracuje w:				
inst. państw., publicznej	53	29	18	125
spółce właścicieli				
prywatnych i państwa	43	33	24	60
sekt. pryw. poza rolnict.	48	20	31	177
prywatnym gosp. rolnym	44	33	23	50
Dochody na jedną osobę				
Do 300 zł	41	29	30	73
301-500	50	22	28	136
501-900	41	22	37	195
901-1200	53	20	26	106
Powyżej 1200 zł	54	29	16	71
Ocena własnych war. mater.				
Złe	39	24	37	251
Średnie	42	21	37	417
Dobre	53	21	26	267
Udział w prakt. religijnych				
Kilka razy w tygodniu	35	18	48	69
Raz w tygodniu	41	21	37	470
1-2 razy w miesiącu	46	27	26	143
Kilka razy w roku	54	16	30	176
W ogóle nie uczestniczy	42	31	27	76
Poglądy polityczne				
Lewica	53	20	27	138
Centrum	50	22	27	259
Prawica	47	29	24	257
Trudno powiedzieć	31	16	53	280

Tabela 8. Czy, Pana(i) zdaniem, funkcjonowanie sądów 24-godzinnych uniemożliwi oskarżonym skuteczną obronę?

(%)

	Tak	Nie	Trudno powiedzieć	Liczba osób
Ogółem	36	40	24	936
Płeć				
Mężczyźni	36	42	21	442
Kobiety	36	37	27	494
Wiek				
18-24 lat	47	39	14	134
25-34	31	45	24	162
35-44	45	40	15	153
45-54	31	45	24	179
55-64	37	36	27	133
65 lat i więcej	28	32	40	174
Miejsce zamieszkania				
Wieś	32	36	32	346
Miasto do 20 tys.	34	41	24	132
20-100 tys.	39	41	20	191
101-500 tys.	39	42	20	165
501 tys.i więcej mieszk.	40	46	13	102
Wykształcenie				
Podstawowe	31	31	38	278
Zasadnicze zawodowe	37	41	22	238
Średnie	41	41	18	324
Wyższe	31	55	14	95
Grupa społ.-zaw. pracujący				
Kadra kier., inteligencja	32	55	13	63
Prac.umysł.niż.szczębla	52	33	15	69
Pracownicy fiz.- umysł.	36	41	23	71
Robotnicy wykwalifikowani	36	44	20	93
Robotnicy niewykwalifik.	30	39	30	47
Rolnicy	39	39	21	50
Pracujący na własny rach.	21	58	21	30
Bierni zawodowo				
Renciści	30	41	29	74
Emeryci	32	32	36	228
Uczniowie i studenci	44	41	15	64
Bezrobotni	42	39	20	110
Gospodynie domowe i inni	32	47	21	36
Pracuje w:				
inst. państw., publicznej	43	41	16	125
spółce właścicieli				
prywatnych i państwa	35	44	22	60
sekt. pryw. poza rolnict.	33	44	23	177
prywatnym gosp. rolnym	41	40	20	50
Dochody na jedną osobę				
Do 300 zł	43	37	20	73
301-500	33	48	19	136
501-900	41	33	26	195
901-1200	32	53	15	106
Powyżej 1200 zł	38	48	15	71
Ocena własnych war. mater.				
Złe	36	41	23	251
Średnie	36	36	28	417
Dobre	37	44	19	267
Udział w prakt. religijnych				
Kilka razy w tygodniu	23	49	28	69
Raz w tygodniu	38	36	26	470
1-2 razy w miesiącu	40	38	22	143
Kilka razy w roku	32	45	23	176
W ogóle nie uczestniczy	34	47	19	76
Poglądy polityczne				
Lewica	44	39	17	138
Centrum	39	42	19	259
Prawica	37	50	13	257
Trudno powiedzieć	28	28	43	280

Tabela 9. Czy, Pana(i) zdaniem, funkcjonowanie sądów 24-godzinnych wpłynie na niesprawiedliwe orzecznictwo sądów - ze względu na zbyt krótki czas na dogiębne zbadanie sprawy?

(%)

	Tak	Nie	Trudno powiedzieć	Liczba osób
Ogółem	34	42	24	937
Płeć				
Mężczyźni	34	44	21	442
Kobiety	34	40	26	495
Wiek				
18-24 lat	45	39	15	134
25-34	22	53	24	162
35-44	50	37	14	153
45-54	32	43	25	179
55-64	36	44	20	133
65 lat i więcej	23	35	41	176
Miejsce zamieszkania				
Wieś	32	35	32	346
Miasto do 20 tys.	32	50	18	132
20-100 tys.	40	38	22	191
101-500 tys.	36	45	19	167
501 tys.i więcej mieszk.	30	55	16	102
Wykształcenie				
Podstawowe	35	30	35	279
Zasadnicze zawodowe	33	43	25	238
Średnie	37	44	18	324
Wyższe	25	65	9	95
Grupa społ.-zaw. pracujący				
Kadra kier., inteligencja	29	65	7	63
Prac.umysł.niż.szczebła	39	48	13	69
Pracownicy fiz.- umysł.	39	38	23	71
Robotnicy wykwalifikowani	30	41	29	93
Robotnicy niewykwalifik.	38	42	20	47
Rolnicy	35	42	22	50
Pracujący na własny rach.	30	56	14	30
Bierni zawodowo				
Renciści	33	36	30	75
Emeryci	27	39	33	228
Uczniowie i studenci	48	42	9	64
Bezrobotni	45	30	24	110
Gospodynie domowe i inni	20	49	31	36
Pracuje w:				
inst. państw., publicznej	43	44	13	125
spółce właścicieli				
prywatnych i państwa	35	39	26	60
sekt. pryw. poza rolnict.	29	50	21	177
prywatnym gosp. rolnym	38	44	17	50
Dochody na jedną osobę				
Do 300 zł	40	29	30	73
301-500	36	47	18	136
501-900	32	41	27	195
901-1200	33	53	14	106
Powyżej 1200 zł	29	57	15	71
Ocena własnych war. mater.				
Złe	39	36	25	251
Średnie	31	42	27	417
Dobre	34	48	18	268
Udział w prakt. religijnych				
Kilka razy w tygodniu	32	44	25	69
Raz w tygodniu	34	39	27	470
1-2 razy w miesiącu	36	42	22	143
Kilka razy w roku	33	49	18	177
W ogóle nie uczestniczy	38	41	21	76
Poglądy polityczne				
Lewica	40	42	18	138
Centrum	40	42	18	259
Prawica	32	54	15	257
Trudno powiedzieć	28	31	41	282