



CENTRUM BADANIA OPINII SPOŁECZNEJ

SEKRETARIAT
OŚRODEK INFORMACJI

629 - 35 - 69, 628 - 37 - 04
693 - 46 - 92, 625 - 76 - 23

UL. ŻURAWIA 4A, SKR. PT.24
00 - 503 W A R S Z A W A
TELEFAX 629 - 40 - 89

INTERNET

<http://www.cbos.pl>

E-mail: sekretariat@cbos.pl

BS/97/2007

NASTROJE SPOŁECZNE W CZERWCU

KOMUNIKAT Z BADAŃ

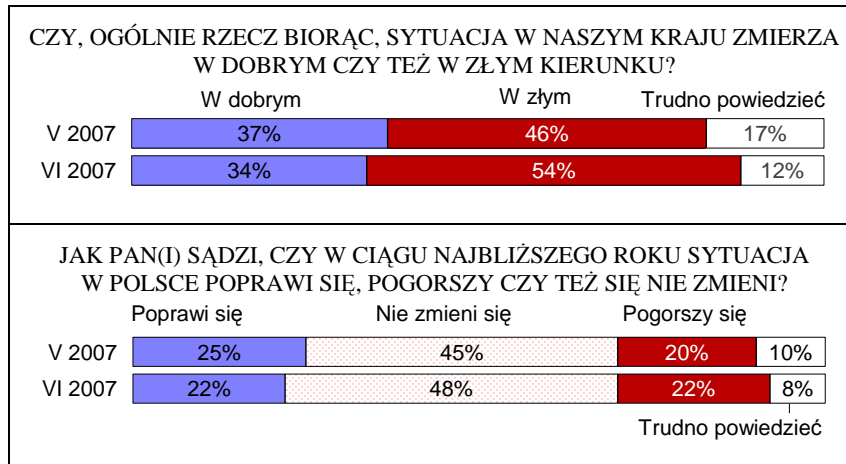
WARSZAWA, CZERWIEC 2007

PRZEDRUK I ROZPOWSZECHNIANIE MATERIAŁÓW CBOS W CAŁOŚCI LUB W CZĘŚCI ORAZ WYKORZYSTANIE DANYCH EMPIRYCZNYCH
JEST DOZWOLONE WYŁĄCZNIE Z PODANIEM ŹRÓDŁA

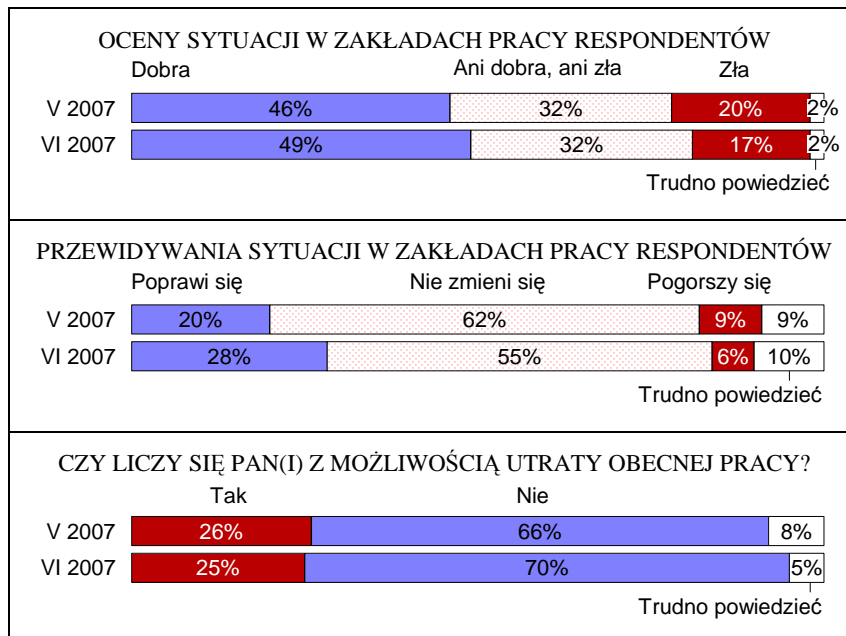


Znak jakości przyznany CBOS przez Organizację Firm Badania Opinii i Rynku
28 września 2006 roku

- ❑ W porównaniu z majowym pomiarem wyraźnie pogorszyły się oceny kierunku, w jakim rozwija się sytuacja w kraju; mniej optymistyczne są też przewidywania w tej dziedzinie.



- ❑ Poprawiły się opinie pracowników na temat obecnej i przyszłej kondycji ich zakładów pracy. W środowisku pracowniczym umocniło się też poczucie bezpieczeństwa zatrudnienia.



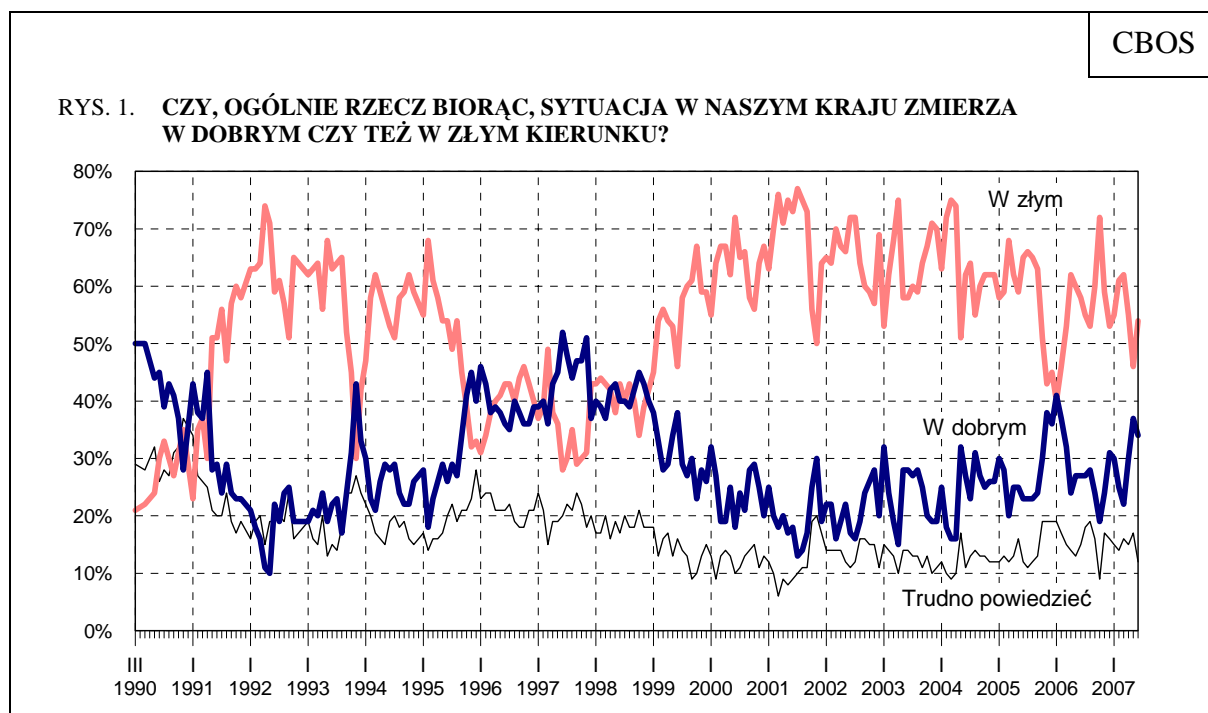
Wskazania osób pracujących

- ❑ Lepiej niż przed miesiącem oceniana jest sytuacja na lokalnych rynkach pracy.
- ❑ Nieco lepsze niż w maju są oceny i przewidywania dotyczące warunków materialnych gospodarstw domowych respondentów.

Utrzymująca się w dwóch ostatnich miesiącach poprawa nastrojów społecznych uległa w czerwcu¹ pewnemu wyhamowaniu, jednak niektóre wyniki pozostały stabilne, a w kilku ważnych dziedzinach okazały się nawet lepsze niż w maju.

OCENY

W porównaniu z sondażem majowym pogorszyły się **opinie o kierunku rozwoju sytuacji w kraju**. Obecnie ponad połowa badanych (54%, wzrost o 8 punktów) uważa, że sprawy kraju zmierzają w złym kierunku, a co trzeci (34%, spadek o 3 punkty) jest odmiennego zdania.



¹ Badanie „Aktualne problemy i wydarzenia” (205) zrealizowano w dniach od 1 do 4 czerwca 2007 roku na liczącej 903 osoby reprezentatywnej próbie losowej dorosłych mieszkańców Polski.

Tabela 1

| Czy, ogólnie rzecz biorąc, sytuacja w naszym kraju zmierza w dobrym czy też w złym kierunku? | Wskazania respondentów według terminów badań | | | | | | | | | | | | | |
|--|--|-----|------|----|----|----|-----|------|----|-----|----|----|----|--|
| | VI | VII | VIII | IX | X | XI | XII | I | II | III | IV | V | VI | |
| | 2006 | | | | | | | 2007 | | | | | | |
| | w procentach | | | | | | | | | | | | | |
| W dobrym | 27 | 27 | 28 | 24 | 19 | 24 | 31 | 30 | 25 | 22 | 30 | 37 | 34 | |
| W złym | 58 | 55 | 53 | 60 | 72 | 59 | 53 | 55 | 61 | 62 | 55 | 46 | 54 | |
| Trudno powiedzieć | 15 | 18 | 19 | 16 | 9 | 17 | 16 | 15 | 14 | 16 | 15 | 17 | 12 | |

Na opinie w tej sprawie wpływa sytuacja bytowa ankietowanych – gorsze warunki materialne gospodarstw domowych oraz niższe dochody na osobę w rodzinie na ogół wiążą się z krytycyzmem. Jednak do najbardziej negatywnie nastawionych należą zarówno bezrobotni, jak i przedstawiciele uczącej się młodzieży, a w grupach społeczno-zawodowych najbardziej krytyczni są pracownicy fizyczno-umysłowi. Natomiast zdecydowanie najbardziej zadowoleni są rolnicy – w grupie tej opinie pozytywne (58%) przeważają nad negatywnymi (30%). Generalnie, oceny mieszkańców wsi są lepsze niż osób żyjących w miastach. Zadowolenie z rozwoju ogólnej sytuacji w kraju znacznie częściej deklarują też mężczyźni niż kobiety. Opinie badanych zależą jednak przede wszystkim od ich poglądów politycznych – prawicowe sprzyjają dobrym ocenom sytuacji w kraju (w grupie tej wskazania pozytywne przeważają nad negatywnymi), a lewicowe i centrowe wiążą się z krytycznym jej postrzeganiem (zob. tabele aneksowe).

W objętych analizą potencjalnych elektoratach najlepsze oceny sytuacji notujemy wśród wyborców PiS – tylko w tej grupie zdecydowanie przeważają wskazania pozytywne. Opinie zwolenników PO nie odbiegają od przeciętnych. Zdecydowanie najbardziej krytyczni są sympatycy LiD.

Tabela 2

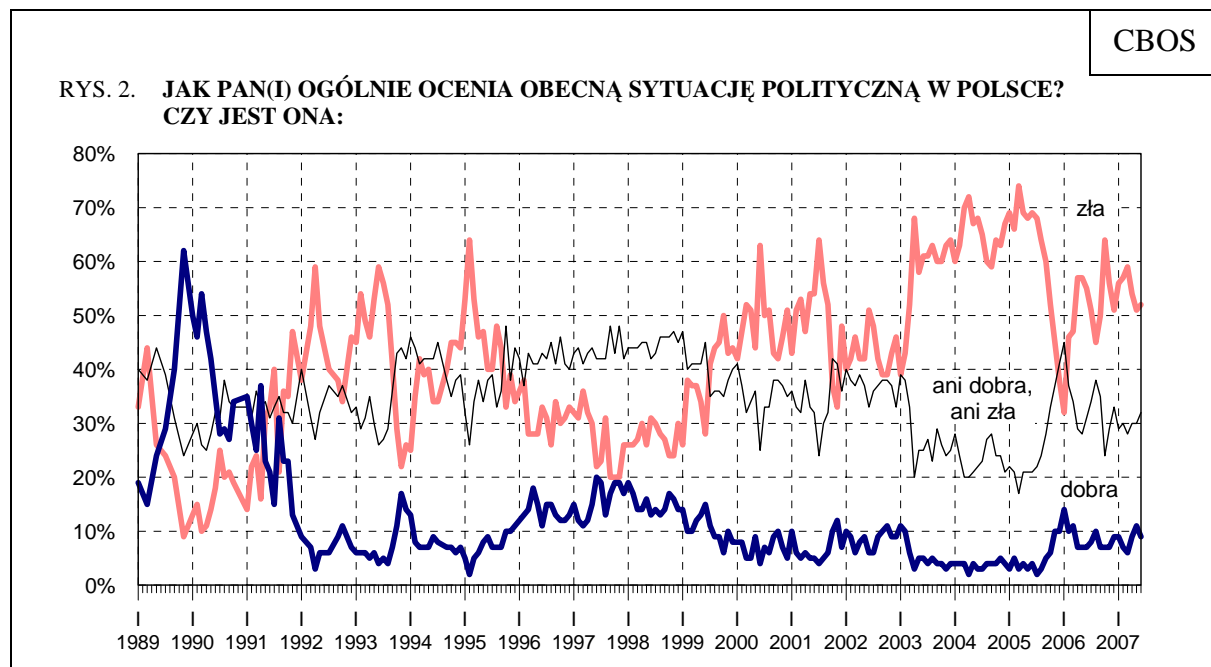
| Potencjalne elektoraty* | Czy, ogólnie rzecz biorąc, sytuacja w naszym kraju zmierza w dobrym czy też w złym kierunku? | | |
|----------------------------------|--|--------|-------------------|
| | W dobrym | W złym | Trudno powiedzieć |
| | w procentach | | |
| PiS | 72 | 18 | 10 |
| PO | 32 | 59 | 9 |
| Lewica i Demokraci | 22 | 75 | 3 |
| Niezdecydowani, na kogo głosować | 33 | 54 | 13 |
| Niezdecydowani, czy głosować | 31 | 51 | 18 |
| Niezamierzający głosować | 19 | 68 | 13 |

* Wyodrębnione na podstawie deklaracji głosowania w potencjalnych wyborach parlamentarnych. Pominięto elektoraty mające nieliczne reprezentacje w badanej próbie

W ostatnim miesiącu stabilne pozostały oceny **sytuacji politycznej**. Nadal ponad połowa ankieterowanych (52%) uznaje ją za złą, a prawie jedna trzecia (32%) określa jako przeciętną. Zaledwie co jedenasty badany (9%) wystawia oceny pozytywne.

Tabela 3

| Jak Pan(i) ogólnie ocenia obecną sytuację polityczną w Polsce? Czy jest ona: | Wskazania respondentów według terminów badań | | | | | | | | | | | | |
|---|--|-----|------|----|----|----|------|----|----|-----|----|----|----|
| | VI | VII | VIII | IX | X | XI | XII | I | II | III | IV | V | VI |
| | 2006 | | | | | | 2007 | | | | | | |
| | w procentach | | | | | | | | | | | | |
| - dobra | 7 | 8 | 10 | 7 | 7 | 7 | 9 | 8 | 7 | 6 | 9 | 11 | 9 |
| - ani dobra, ani zła | 31 | 34 | 38 | 35 | 24 | 29 | 33 | 29 | 30 | 28 | 30 | 30 | 32 |
| - zła | 55 | 51 | 45 | 50 | 64 | 56 | 51 | 56 | 57 | 59 | 54 | 51 | 52 |
| Trudno powiedzieć | 7 | 6 | 7 | 8 | 5 | 7 | 7 | 7 | 6 | 7 | 7 | 8 | 7 |



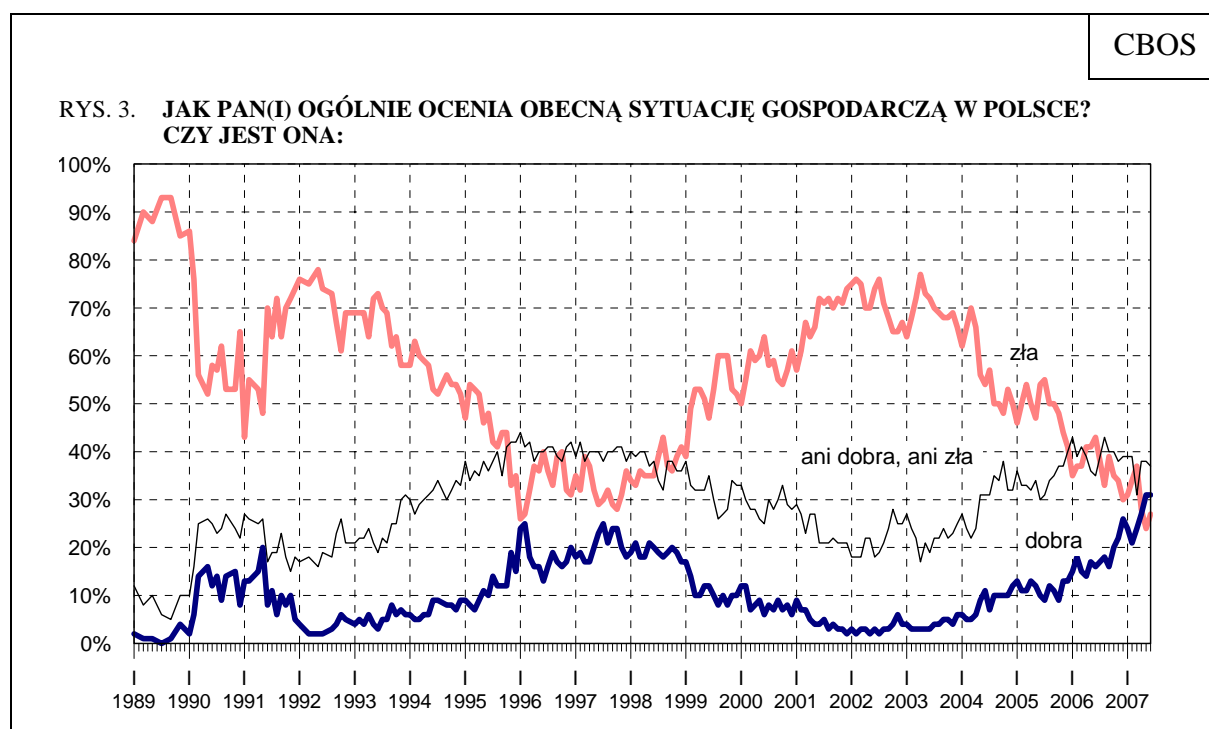
Pominięto „trudno powiedzieć”

We wszystkich porównywanych grupach społecznych najczęstsze są negatywne opinie o sytuacji politycznej w kraju. Najbardziej niezadowoleni są badani o lewicowych poglądach politycznych, nieuczestniczący w praktykach religijnych, mieszkańcy wielkich, ponadpółmilionowych miast, legitymujący się wyższym wykształceniem i mający wysoką pozycję społeczno-zawodową. Natomiast im niższe wykształcenie i pozycja zawodowa oraz częstsze uczestnictwo w praktykach religijnych, tym na ogół mniej ocen negatywnych. Stosunkowo najlepiej (choć z dużą dozą krytycyzmu) oceniają scenę polityczną ankieterowani o prawicowych poglądach politycznych, najbardziej zaangażowani w praktyki religijne, rolnicy (zob. tabele aneksowe).

Od maja niemal nie zmieniły się opinie o **sytuacji gospodarczej** w kraju. Podobnie jak przed miesiącem należą one do najlepszych w ostatnich osiemnastu latach. Oceny pozytywne (31%) nadal przeważają nad negatywnymi (27%), a prawie dwie piąte badanych (37%) określa stan gospodarki jako przeciętny.

Tabela 4

| Jak Pan(i) ogólnie ocenia obecną sytuację gospodarczą w Polsce? Czy jest ona: | Wskazania respondentów według terminów badań | | | | | | | | | | | | |
|--|--|-----|------|----|----|----|------|----|----|-----|----|----|----|
| | VI | VII | VIII | IX | X | XI | XII | I | II | III | IV | V | VI |
| | 2006 | | | | | | 2007 | | | | | | |
| | w procentach | | | | | | | | | | | | |
| - dobra | 16 | 17 | 18 | 16 | 20 | 22 | 26 | 24 | 21 | 24 | 27 | 31 | 31 |
| - ani dobra, ani zła | 35 | 39 | 43 | 40 | 40 | 38 | 39 | 39 | 39 | 31 | 38 | 38 | 37 |
| - zła | 43 | 38 | 33 | 39 | 35 | 34 | 30 | 31 | 34 | 37 | 28 | 24 | 27 |
| Trudno powiedzieć | 6 | 6 | 6 | 5 | 5 | 7 | 5 | 7 | 6 | 8 | 7 | 7 | 5 |



Pominięto „trudno powiedzieć”

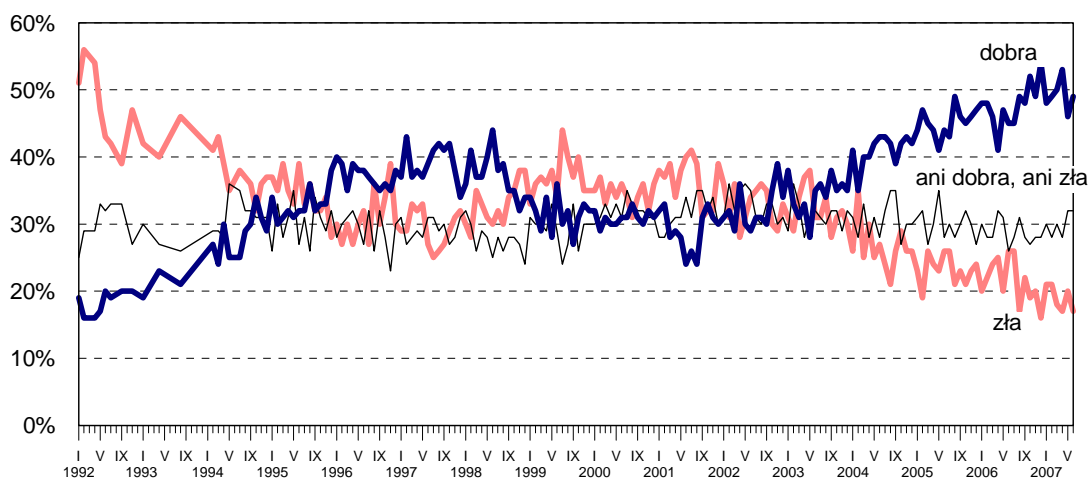
Opinie na ten temat zależą przede wszystkim od położenia społecznego ankietowanych. Wyższe wykształcenie, wysoka pozycja zawodowa i ekonomiczna sprzyjają pozytywnym opiniom o gospodarce. Do najlepiej ją oceniających należą także uczniowie i studenci oraz badani o prawicowych poglądach politycznych. Natomiast najbardziej krytyczni są ludzie najgorzej sytuowani (o dochodach poniżej 300 zł na osobę), żyjący w złych warunkach materialnych, z podstawowym wykształceniem, robotnicy niewykwalifikowani, bezrobotni (zob. tabele aneksowe).

W stosunku do maja poprawiły się opinie pracowników o **sytuacji w ich zakładach pracy**. Prawie połowa zatrudnionych (49%, wzrost 3 punkty) pozytywnie ocenia kondycję swojego miejsca pracy, niemal jedna trzecia (32%) uznaje ją za przeciętną, a co szósty pracownik (17%, spadek o 3 punkty) wyraża niezadowolenie.

Tabela 5

| Jak Pan(i) ogólnie ocenia obecną sytuację w Pana(i) zakładzie pracy? Czy jest ona: | Wskazania respondentów według terminów badań | | | | | | | | | | | | |
|---|--|-----|------|-----|-----|-----|------|-----|-----|-----|-----|-----|-----|
| | VI | VII | VIII | IX | X | XI | XII | I | II | III | IV | V | VI |
| | 2006 | | | | | | 2007 | | | | | | |
| | w procentach | | | | | | | | | | | | |
| Respondenci aktywni zawodowo (ogółem) | | | | | | | | | | | | | |
| N= | 467 | 423 | 430 | 415 | 464 | 456 | 463 | 420 | 424 | 424 | 409 | 430 | 405 |
| - dobra | 45 | 45 | 49 | 48 | 52 | 49 | 54 | 48 | 49 | 50 | 53 | 46 | 49 |
| - ani dobra, ani zła | 26 | 28 | 31 | 28 | 27 | 28 | 28 | 30 | 28 | 30 | 28 | 32 | 32 |
| - zła | 26 | 26 | 17 | 22 | 19 | 20 | 16 | 21 | 21 | 18 | 17 | 20 | 17 |
| Trudno powiedzieć | 3 | 2 | 3 | 2 | 2 | 3 | 2 | 2 | 2 | 2 | 2 | 2 | 2 |
| Pracownicy instytucji państwowych i publicznych | | | | | | | | | | | | | |
| - dobra | 50 | 45 | 49 | 58 | 55 | 49 | 57 | 54 | 54 | 58 | 52 | 47 | 46 |
| - ani dobra, ani zła | 27 | 27 | 32 | 25 | 24 | 31 | 24 | 27 | 25 | 31 | 28 | 32 | 34 |
| - zła | 21 | 26 | 16 | 16 | 19 | 17 | 16 | 18 | 19 | 11 | 16 | 19 | 20 |
| Trudno powiedzieć | 2 | 2 | 3 | 1 | 1 | 3 | 3 | 1 | 2 | 1 | 3 | 2 | 0 |
| Pracujący w spółkach o własności prywatnej i państwowej | | | | | | | | | | | | | |
| - dobra | 47 | 56 | 58 | 44 | 59 | 57 | 59 | 47 | 52 | 49 | 66 | 54 | 61 |
| - ani dobra, ani zła | 24 | 23 | 23 | 30 | 28 | 25 | 26 | 30 | 26 | 29 | 23 | 30 | 26 |
| - zła | 29 | 22 | 19 | 27 | 11 | 14 | 11 | 17 | 18 | 21 | 10 | 17 | 11 |
| Trudno powiedzieć | 0 | 0 | 0 | 0 | 1 | 5 | 4 | 6 | 3 | 1 | 0 | 0 | 2 |
| Pracujący w sektorze prywatnym poza rolnictwem | | | | | | | | | | | | | |
| - dobra | 56 | 51 | 53 | 54 | 57 | 55 | 65 | 54 | 54 | 59 | 58 | 57 | 53 |
| - ani dobra, ani zła | 25 | 29 | 34 | 26 | 26 | 25 | 25 | 27 | 30 | 26 | 25 | 25 | 32 |
| - zła | 15 | 18 | 10 | 19 | 15 | 18 | 10 | 18 | 14 | 11 | 13 | 15 | 12 |
| Trudno powiedzieć | 4 | 2 | 3 | 1 | 2 | 2 | 0 | 0 | 2 | 3 | 3 | 3 | 3 |
| Pracujący w indywidualnych gospodarstwach rolnych | | | | | | | | | | | | | |
| - dobra | 6 | 7 | 17 | 17 | 21 | 20 | 20 | 7 | 12 | 11 | 21 | 13 | 26 |
| - ani dobra, ani zła | 25 | 38 | 36 | 36 | 35 | 36 | 36 | 52 | 41 | 46 | 42 | 43 | 38 |
| - zła | 66 | 55 | 45 | 44 | 41 | 44 | 43 | 38 | 47 | 43 | 35 | 44 | 36 |
| Trudno powiedzieć | 3 | 0 | 2 | 3 | 3 | 0 | 0 | 2 | 0 | 0 | 1 | 0 | 0 |

RYS. 4. JAK PAN(I) OGÓLNIIE OCENIA OBECNĄ SYTUACJĘ W PANA(I) ZAKŁADZIE PRACY? CZY JEST ONA:



Pominięto „trudno powiedzieć”

Do najlepiej oceniających sytuację w swoich zakładach należą najmłodsi pracownicy, przedstawiciele kadry kierowniczej i inteligencji, ludzie z wyższym wykształceniem, najlepiej sytuowani (o dochodach powyżej 1200 zł na osobę), żyjący w dobrych warunkach materialnych. Im niższe natomiast wykształcenie i gorsze warunki materialne, tym na ogół bardziej krytyczne opinie zatrudnionych o kondycji ich zakładów pracy. Niezmiennie najbardziej negatywnie o sytuacji swoich gospodarstw wypowiadają się rolnicy.

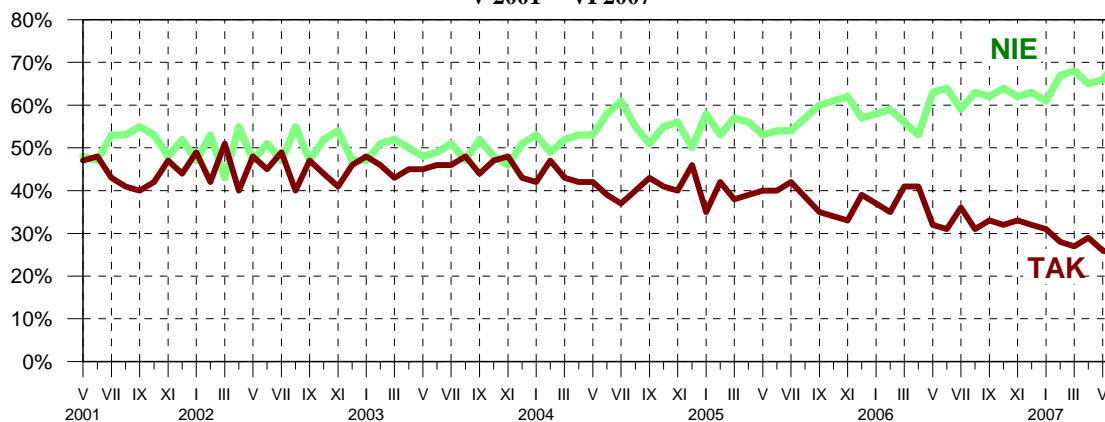
W ostatnim miesiącu nieco umocniło się **poczucie bezpieczeństwa zatrudnienia** – jest ono obecnie najwyższe w ostatnich sześciu latach. Zdecydowana większość mających pracę (70%, wzrost o 4 punkty) nie przewiduje jej utraty, ale co czwarty zatrudniony (25%) odczuwa lęk przed bezrobociem.

Tabela 6

| Czy liczy się Pan(i) z możliwością utraty obecnej pracy (np. zwolnienia, bankructwa, upadku, likwidacji zakładu, gospodarstwa itp.)? | Wskazania osób aktywnych zawodowo* według terminów badań | | | | | | | | | | | | | | | | | | |
|---|--|----|-------------------|----|--------------------|----|------------------|----|-------------------|----|--------------------|----|-------------------|----|------------------|----|-------------------|----|----|
| | X '06 (N=463) | | XI '06 (N=459) | | XII '06 (N=463) | | I '07 (N=414) | | II '07 (N=429) | | III '07 (N=424) | | IV '07 (N=412) | | V '07 (N=429) | | VI '07 (N=402) | | |
| | w procentach | | | | | | | | | | | | | | | | | | |
| Bardzo poważnie się z tym liczę | 8 | 32 | 8 | 33 | 8 | 32 | 9 | 31 | 9 | 28 | 5 | 27 | 7 | 29 | 6 | 26 | 6 | 25 | |
| Raczej tak | 24 | | 25 | | 24 | | 22 | | 19 | | 22 | | 22 | | 20 | | 19 | | 25 |
| Raczej nie | 33 | 64 | 31 | 62 | 34 | 63 | 28 | 61 | 36 | 67 | 37 | 68 | 29 | 65 | 36 | 66 | 37 | 70 | |
| Nie, to mało prawdopodobne | 31 | | 31 | | 29 | | 33 | | 31 | | 31 | | 36 | | 30 | | 33 | | 70 |
| Trudno powiedzieć | 4 | 4 | 5 | 5 | 5 | 5 | 8 | 8 | 5 | 5 | 5 | 5 | 6 | 6 | 8 | 8 | 5 | 5 | |

* Dotyczy osób zatrudnionych, także rolników oraz emerytów i rencistów pracujących w niepełnym wymiarze godzin

RYS. 5. CZY LICZY SIĘ PAN(I) Z MOŻLIWOŚCIĄ UTRATY OBECNEJ PRACY (NP. ZWOLNIENIA, BANKRUCTWA, UPADKU, LIKWIDACJI ZAKŁADU, GOSPODARSTWA ITP.)?*
V 2001—VI 2007



* Zsumowano odsetki odpowiedzi: „bardzo poważnie się z tym liczę” i „raczej się z tym liczę” (TAK) oraz „nie, to mało prawdopodobne” i „raczej nie” (NIE). Pominięto „trudno powiedzieć”

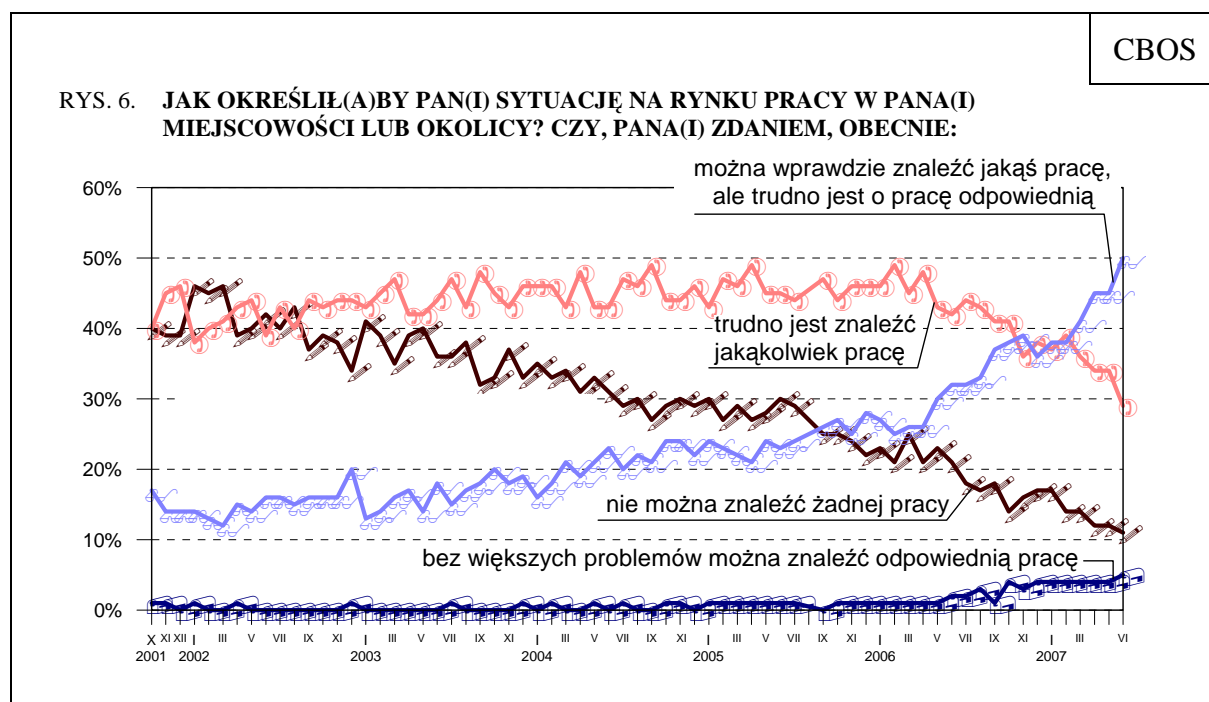
Uwaga: Pytanie zadawano respondentom mającym pracę, łącznie z rolnikami i osobami pomagającymi w prowadzeniu gospodarstwa rolnego oraz pracującym na własny rachunek poza rolnictwem

We wszystkich grupach społeczno-demograficznych przeważają pracujący, którzy deklarują poczucie bezpieczeństwa zatrudnienia. Cechuje ono przede wszystkim rolników oraz – w mniejszej mierze – pracowników z wyższym wykształceniem, należących do kadry kierowniczej i inteligencji, dobrze sytuowanych, żyjących w dobrych warunkach materialnych. Ponadto poczucie bezpieczeństwa zatrudnienia częściej deklarują mężczyźni niż kobiety. Natomiast z możliwością utraty pracy częściej niż inni liczą się robotnicy niewykwalifikowani, zatrudnieni legitymujący się podstawowym wykształceniem, badani żyjący w złych warunkach materialnych, a także zarówno pracownicy najmłodsi (z najmniejszym doświadczeniem zawodowym), jak i w wieku od 45 do 54 lat (zob. tabele aneksowe).

Poprawiły się oceny **sytuacji panującej na lokalnych rynkach pracy**. Wprawdzie nadal tylko nieliczni (5%) twierdzą, że w ich miejscu zamieszkania lub okolicy bez większych problemów można znaleźć odpowiednią pracę, jednak przybyło badanych (o 5 punktów, do 50%), którzy uważają, że jakieś zatrudnienie jest osiągalne. Mniej osób niż przed miesiącem (29%, spadek o 5 punktów) uważa, że na lokalnym rynku trudno jest o jakąkolwiek pracę, nadal jednak co dziewiąty ankietowany (11%) twierdzi, że nie ma tam żadnego zatrudnienia. Wyraźnie widać, że obecnie oceny pozytywne (55%) są znacznie częstsze od negatywnych (40%) – wynik ten jest najlepszy w całym ostatnim sześcioleciu.

Tabela 7

| Jak określił(a)by Pan(i) sytuację na rynku pracy w Pana(i) miejscowości lub okolicy? Czy, Pana(i) zdaniem, obecnie: | Wskazania respondentów według terminów badań | | | | | | | |
|---|--|-----|------|----|-----|----|----|----|
| | XI | XII | I | II | III | IV | V | VI |
| | 2006 | | 2007 | | | | | |
| | w procentach | | | | | | | |
| - bez większych problemów można znaleźć odpowiednią pracę | 3 | 4 | 4 | 4 | 4 | 4 | 4 | 5 |
| - można wprawdzie znaleźć jakąś pracę, ale trudno jest o pracę odpowiednią | 39 | 36 | 38 | 38 | 41 | 45 | 45 | 50 |
| - trudno jest znaleźć jakąkolwiek pracę | 36 | 38 | 37 | 39 | 36 | 34 | 34 | 29 |
| - nie można znaleźć żadnej pracy | 16 | 17 | 17 | 14 | 14 | 12 | 12 | 11 |
| Trudno powiedzieć | 6 | 5 | 5 | 5 | 5 | 5 | 5 | 5 |



Pominięto „trudno powiedzieć”

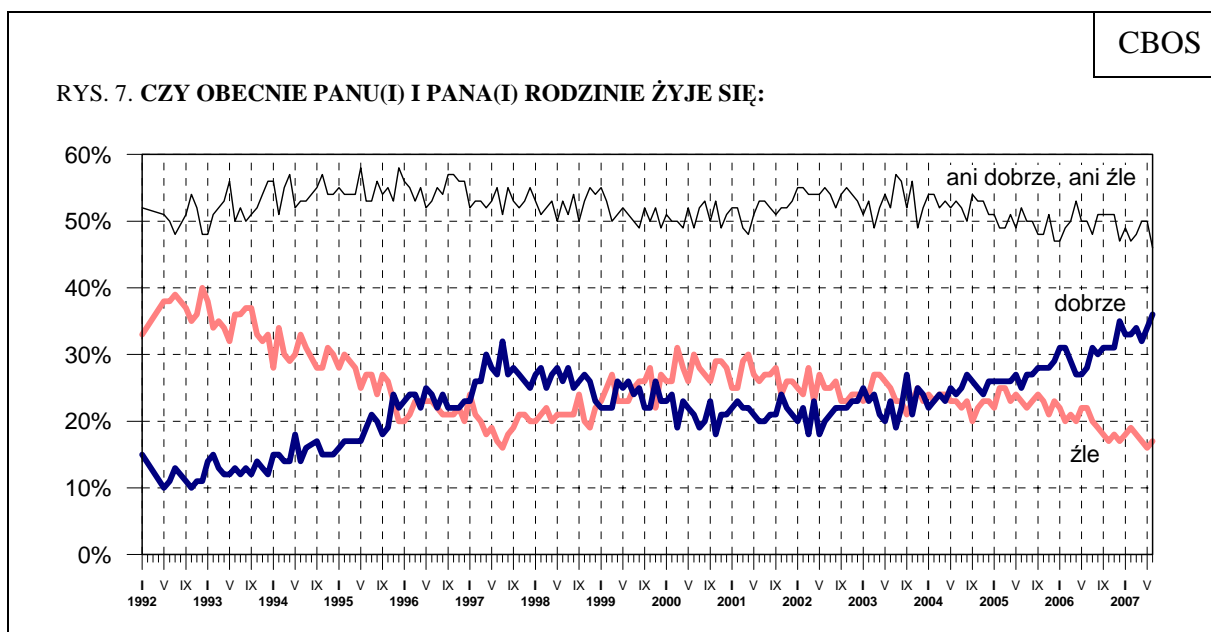
Oceny sytuacji na lokalnych rynkach pracy są silnie zróżnicowane społecznie (zob. tabele aneksowe). Na trudności ze znalezieniem jakiegokolwiek pracy lub na jej całkowity brak w miejscu zamieszkania i okolicy najczęściej wskazują ludzie znajdujący się w złym położeniu społecznym: bezrobotni, najgorzej sytuowani i wykształceni, negatywnie oceniający swoje warunki materialne, emeryci i renciści oraz rolnicy. Natomiast im lepsza sytuacja bytowa, wyższe wykształcenie i pozycja zawodowa, a także młodszy wiek badanych, tym częstsze pozytywne oceny lokalnego rynku pracy. Lepiej od innych oceniają go także uczniowie i studenci. Należy przy tym wyraźnie podkreślić, że opinie o lokalnym rynku pracy zależą od wielkości miejscowości, w której mieszkają ankietowani. Niezmiennie najlepiej oceniana jest sytuacja w wielkich miastach (obecnie 74% mieszkańców ponadpółmilionowych

miast twierdzi, że jest tam jakieś zatrudnienie, nikt z nich natomiast nie utrzymuje, że nie ma tam żadnej pracy), a im mniejsza miejscowość, tym na ogół mniej osób dostrzegających szanse znalezienia zatrudnienia. Lokalny rynek pracy jest niezmiennie najgorzej oceniany przez mieszkańców wsi i małych miast (zob. tabele aneksowe).

Stabilne pozostają opinie o tym, **jak obecnie żyje się badanym i ich rodzinom**. Prawie co drugi ankietowany (46%, spadek o 4 punkty) uznaje poziom życia rodziny za przeciętny, ponad jedna trzecia (36%) ocenia go pozytywnie, a co szósty (17%) uważa, że żyje im się źle. Oceny w tej dziedzinie należą obecnie do najlepszych od roku 1992.

Tabela 8

| Czy obecnie Panu(i) i Pana(i) rodzinie żyje się: | Wskazania respondentów według terminów badań | | | | | | | | | | | | |
|---|--|-----|------|----|----|----|------|----|----|-----|----|----|----|
| | VI | VII | VIII | IX | X | XI | XII | I | II | III | IV | V | VI |
| | 2006 | | | | | | 2007 | | | | | | |
| | w procentach | | | | | | | | | | | | |
| - dobrze | 28 | 31 | 30 | 31 | 31 | 31 | 35 | 33 | 33 | 34 | 32 | 34 | 36 |
| - ani dobrze, ani źle | 50 | 48 | 51 | 51 | 51 | 51 | 47 | 49 | 47 | 48 | 50 | 50 | 46 |
| - źle | 22 | 20 | 19 | 18 | 17 | 18 | 17 | 18 | 19 | 18 | 17 | 16 | 17 |
| Trudno powiedzieć | 0 | 1 | 0 | 0 | 1 | 1 | 1 | 0 | 1 | 0 | 1 | 0 | 0 |



Pominięto „trudno powiedzieć”

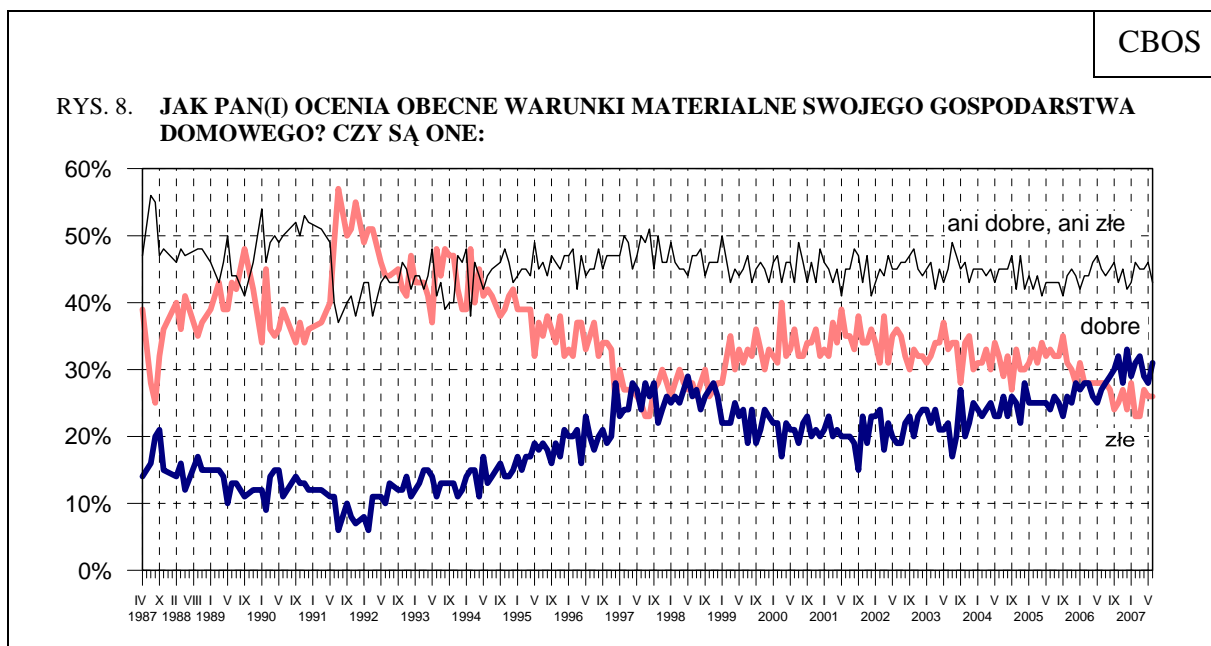
Opinie na ten temat zależą przede wszystkim od warunków bytowych, poziomu wykształcenia, pozycji zawodowej oraz wieku ankietowanych. Na ogół im wyższa ich pozycja społeczno-ekonomiczna i młodszy wiek, tym lepsze oceny poziomu swego życia.

Z prawidłowości tej wyłamują się rolnicy, których oceny są stosunkowo dobre (lepsze niż ogółu społeczeństwa). Szczególnie często zadowolenie deklarują uczniowie i studenci. Do najbardziej niezadowolonych należą natomiast ludzie żyjący w złych warunkach materialnych, najgorzej sytuowani (o dochodach poniżej 300 zł na osobę) oraz bezrobotni i renciści.

W ostatnim miesiącu nieco poprawiły się opinie Polaków o warunkach materialnych ich gospodarstw domowych. Największa grupa badanych (43%, spadek o 3 punkty) uznaje je za przeciętne, a wśród pozostałych osób oceny pozytywne (31%, wzrost o 3 punkty) przeważają nad negatywnymi (26%). Nadal jednak warunki materialne oceniane są gorzej niż ogólny poziom życia rodziny.

Tabela 9

| Jak Pan(i) ocenia obecne warunki materialne swojego gospodarstwa domowego? Czy są one: | Wskazania respondentów według terminów badań | | | | | | | | | | | | |
|---|--|-----|------|----|----|----|------|----|----|-----|----|----|----|
| | VI | VII | VIII | IX | X | XI | XII | I | II | III | IV | V | VI |
| | 2006 | | | | | | 2007 | | | | | | |
| | w procentach | | | | | | | | | | | | |
| - dobre | 27 | 28 | 29 | 30 | 32 | 28 | 33 | 29 | 31 | 32 | 29 | 28 | 31 |
| - ani dobre, ani złe | 45 | 44 | 45 | 46 | 43 | 45 | 42 | 43 | 46 | 45 | 45 | 46 | 43 |
| - złe | 28 | 28 | 27 | 24 | 25 | 27 | 24 | 28 | 23 | 23 | 27 | 26 | 26 |

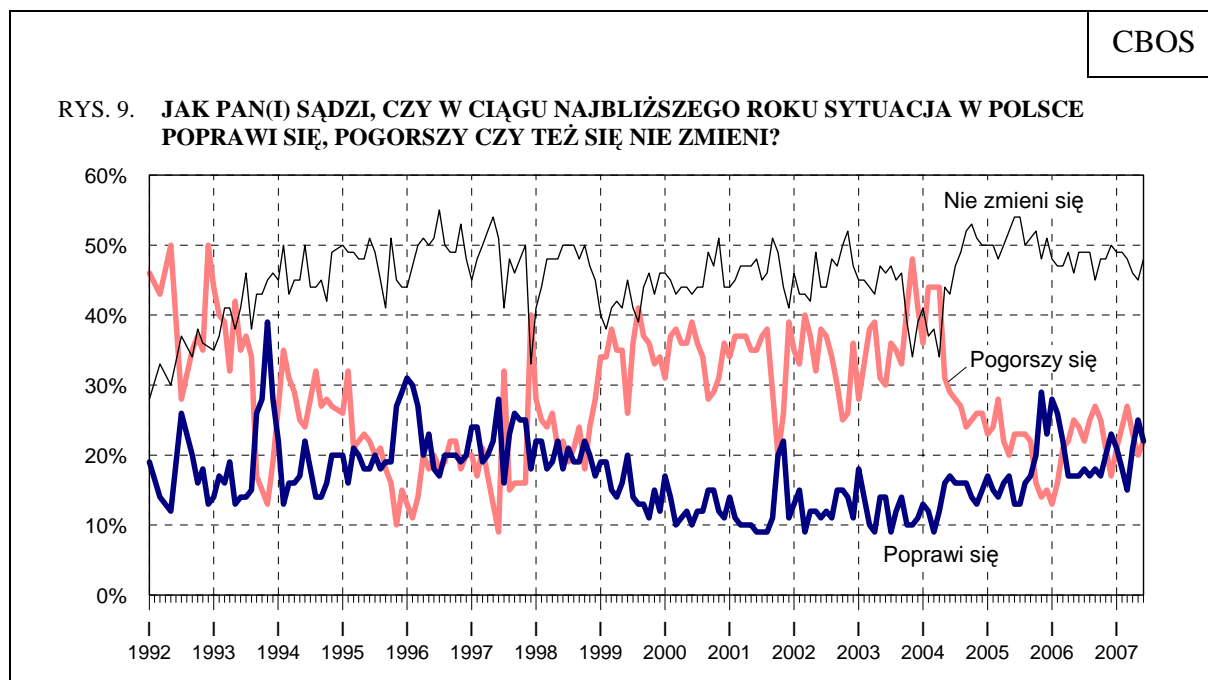


Do marca 1992 roku pytanie brzmiało: „Jak ocenia Pan(i) swoje (rodziny) obecne warunki materialne?”, a środkową kategorią skali było „średnie, przeciętne”

Warunki materialne swoich gospodarstw domowych najlepiej oceniają przedstawiciele kadry kierowniczej i inteligencji, badani najlepiej sytuowani i wykształceni, uczniowie i studenci, a także ogół młodzieży w wieku od 18 do 24 lat. Znacznie częściej zadowolenie deklarują też mieszkańcy miast, szczególnie tych wielkich, ponadpółmilionowych, niż ludzie żyjący na wsi. Warto jednak zauważyć, że rolnicy należą do tych grup społecznych, które stosunkowo rzadko krytykują swoje warunki materialne. Najgorzej oceniają je ludzie znajdujący się w złym położeniu społecznym, których miesięczne dochody na osobę w rodzinie nie przekraczają 300 zł, bezrobotni, renciści, robotnicy niewykwalifikowani.

PRZEWIDYWANIA

Przewidywania dotyczące rozwoju **ogólnej sytuacji w kraju w najbliższym roku** są obecnie nieco gorsze niż w maju. Ponad jedna piąta badanych (22%, spadek o 3 punkty) spodziewa się zmian na lepsze i tyle samo osób (22%, wzrost o 2 punkty) przewiduje pogorszenie sytuacji. Nadal prawie połowa ankietowanych (48%, wzrost o 3 punkty) uważa, że nic się w tej dziedzinie nie zmieni.



Pominięto „trudno powiedzieć”

Tabela 10

| Jak Pan(i) sądzi, czy w ciągu najbliższego roku sytuacja w Polsce poprawi się, pogorszy czy też się nie zmieni? | Wskazania respondentów według terminów badań | | | | | | | | | | | | |
|---|--|-----|------|----|----|----|------|----|----|-----|----|----|----|
| | VI | VII | VIII | IX | X | XI | XII | I | II | III | IV | V | VI |
| | 2006 | | | | | | 2007 | | | | | | |
| | w procentach | | | | | | | | | | | | |
| Poprawi się | 17 | 18 | 17 | 18 | 17 | 20 | 23 | 21 | 18 | 15 | 21 | 25 | 22 |
| Nie zmieni się | 49 | 49 | 49 | 45 | 48 | 48 | 50 | 49 | 49 | 48 | 46 | 45 | 48 |
| Pogorszy się | 24 | 22 | 25 | 27 | 25 | 21 | 17 | 21 | 24 | 27 | 23 | 20 | 22 |
| Trudno powiedzieć | 10 | 11 | 9 | 10 | 10 | 11 | 10 | 9 | 9 | 11 | 10 | 10 | 8 |

Niemal we wszystkich grupach społecznych najczęstsze jest przekonanie, że w najbliższym roku sytuacja w Polsce się nie zmieni. Wyjątkowo optymistyczne są na tym tle przewidywania rolników – prawie połowa z nich spodziewa się poprawy sytuacji w kraju. Opiniom takim sprzyjają także prawicowe poglądy polityczne. Natomiast do najbardziej pesymistycznie postrzegających rozwój ogólnej sytuacji w kraju należą mieszkańcy wielkich miast, przedstawiciele kadry kierowniczej i inteligencji, a także ludzie niepraktykujący, deklarujący lewicowe poglądy polityczne (zob. tabele aneksowe).

Najwięcej optymistów jest wśród wyborców PiS – ponad połowa z nich spodziewa się w najbliższym roku zmian na lepsze. W pozostałych elektoratach objętych analizą przeważa pogląd, że sytuacja się nie zmieni, jednak wśród zwolenników PO mniej więcej tyle samo osób oczekuje poprawy, co pogorszenia, natomiast przewidywania sympatyków LiD są znacznie bardziej pesymistyczne (zdecydowanie więcej osób przewiduje pogorszenie niż poprawę).

Tabela 11

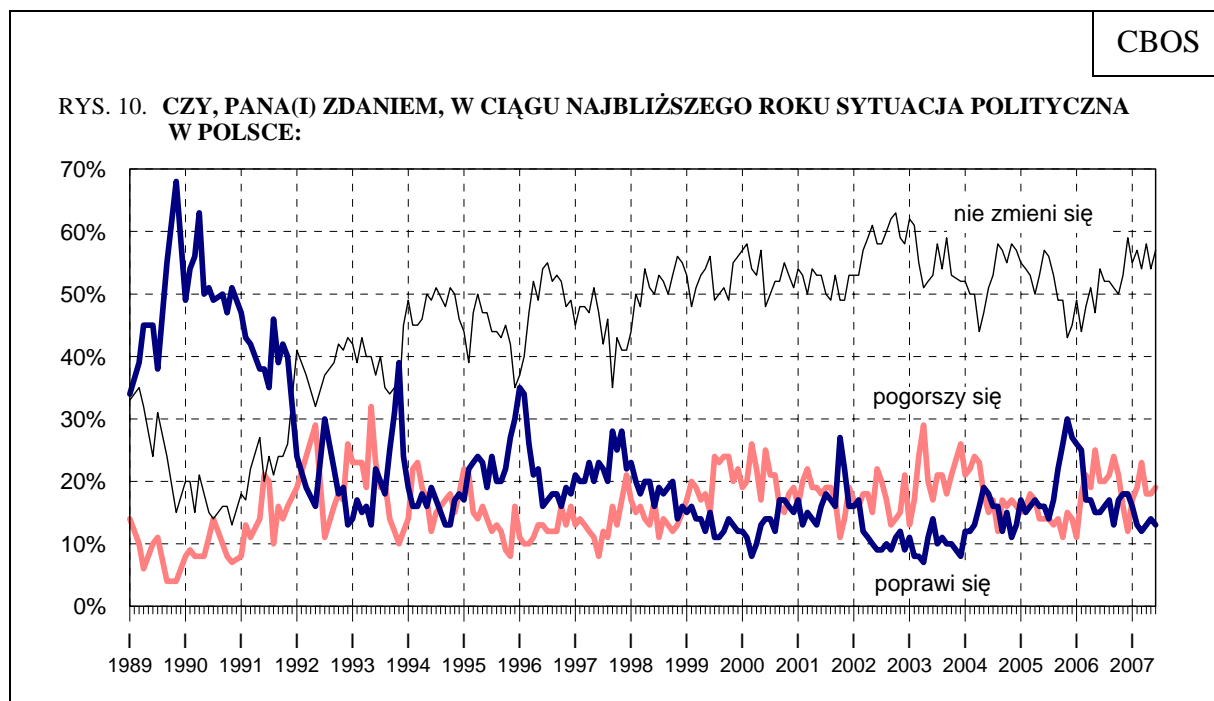
| Potencjalne elektoraty* | Jak Pan(i) sądzi, czy w ciągu najbliższego roku sytuacja w Polsce poprawi się, pogorszy czy też się nie zmieni? | | | |
|----------------------------------|---|----------------|--------------|-------------------|
| | Poprawi się | Nie zmieni się | Pogorszy się | Trudno powiedzieć |
| | w procentach | | | |
| PiS | 55 | 35 | 3 | 7 |
| PO | 21 | 49 | 24 | 6 |
| Lewica i Demokraci | 10 | 49 | 39 | 1 |
| Niezdecydowani, na kogo głosować | 23 | 43 | 20 | 14 |
| Niezdecydowani, czy głosować | 20 | 47 | 24 | 9 |
| Niezamierzający głosować | 11 | 55 | 26 | 8 |

* Wyodrębnione na podstawie deklaracji głosowania w potencjalnych wyborach parlamentarnych. Pominięto elektoraty mające nieliczne reprezentacje w badanej próbie

Stabilne pozostają przewidywania dotyczące **sytuacji politycznej**. Spodziewający się pogorszenia (19%) nadal przeważają liczebnie nad tymi, którzy oczekują poprawy sytuacji (13%). Ponad połowa respondentów (57%, wzrost o 3 punkty) nie przewiduje zmian w życiu politycznym.

Tabela 12

| Czy, Pana(i) zdaniem, w ciągu najbliższego roku sytuacja polityczna w Polsce: | Wskazania respondentów według terminów badań | | | | | | | | | | | | |
|--|--|-----|------|----|----|----|------|----|----|-----|----|----|----|
| | VI | VII | VIII | IX | X | XI | XII | I | II | III | IV | V | VI |
| | 2006 | | | | | | 2007 | | | | | | |
| | w procentach | | | | | | | | | | | | |
| - poprawi się | 15 | 16 | 17 | 13 | 17 | 18 | 18 | 16 | 13 | 12 | 13 | 14 | 13 |
| - nie zmieni się | 54 | 52 | 52 | 51 | 50 | 53 | 59 | 55 | 57 | 54 | 58 | 54 | 57 |
| - pogorszy się | 20 | 20 | 21 | 24 | 21 | 16 | 12 | 17 | 19 | 23 | 18 | 18 | 19 |
| Trudno powiedzieć | 11 | 12 | 10 | 12 | 12 | 13 | 11 | 12 | 11 | 11 | 11 | 14 | 11 |

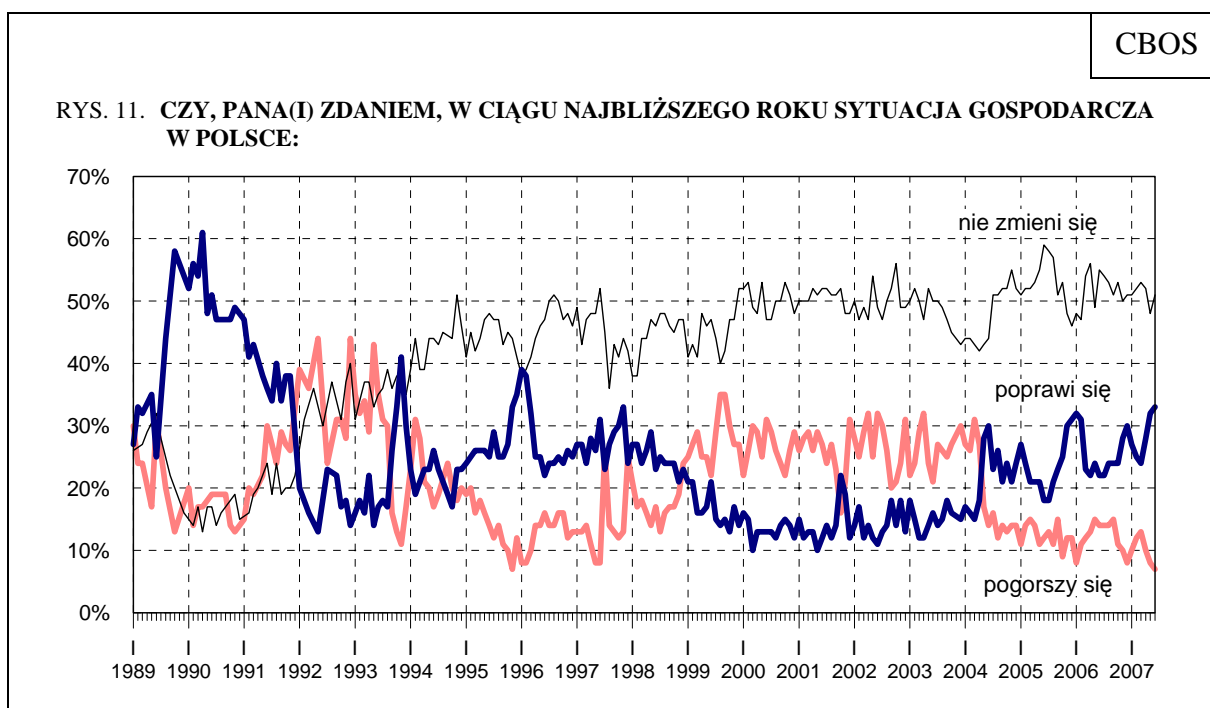


Pominięto „trudno powiedzieć”

W ciągu miesiąca nie zmieniły się przewidywania dotyczące **sytuacji gospodarczej**. Nadal optymiści (33%) znacznie przeważają nad pesymistami (7%), a co drugi ankietowany (51%, wzrost o 3 punkty) nie przewiduje zmian w tej dziedzinie.

Tabela 13

| Czy, Pana(i) zdaniem, w ciągu najbliższego roku sytuacja gospodarcza w Polsce: | Wskazania respondentów według terminów badań | | | | | | | | | | | | |
|---|--|-----|------|----|----|----|------|----|----|-----|----|----|----|
| | VI | VII | VIII | IX | X | XI | XII | I | II | III | IV | V | VI |
| | 2006 | | | | | | 2007 | | | | | | |
| | w procentach | | | | | | | | | | | | |
| - poprawi się | 22 | 22 | 24 | 24 | 24 | 28 | 30 | 27 | 25 | 24 | 28 | 32 | 33 |
| - nie zmieni się | 55 | 54 | 53 | 51 | 53 | 50 | 51 | 51 | 52 | 53 | 52 | 48 | 51 |
| - pogorszy się | 14 | 14 | 14 | 15 | 11 | 10 | 8 | 10 | 12 | 13 | 10 | 8 | 7 |
| Trudno powiedzieć | 9 | 11 | 9 | 10 | 12 | 12 | 11 | 11 | 11 | 10 | 10 | 12 | 9 |

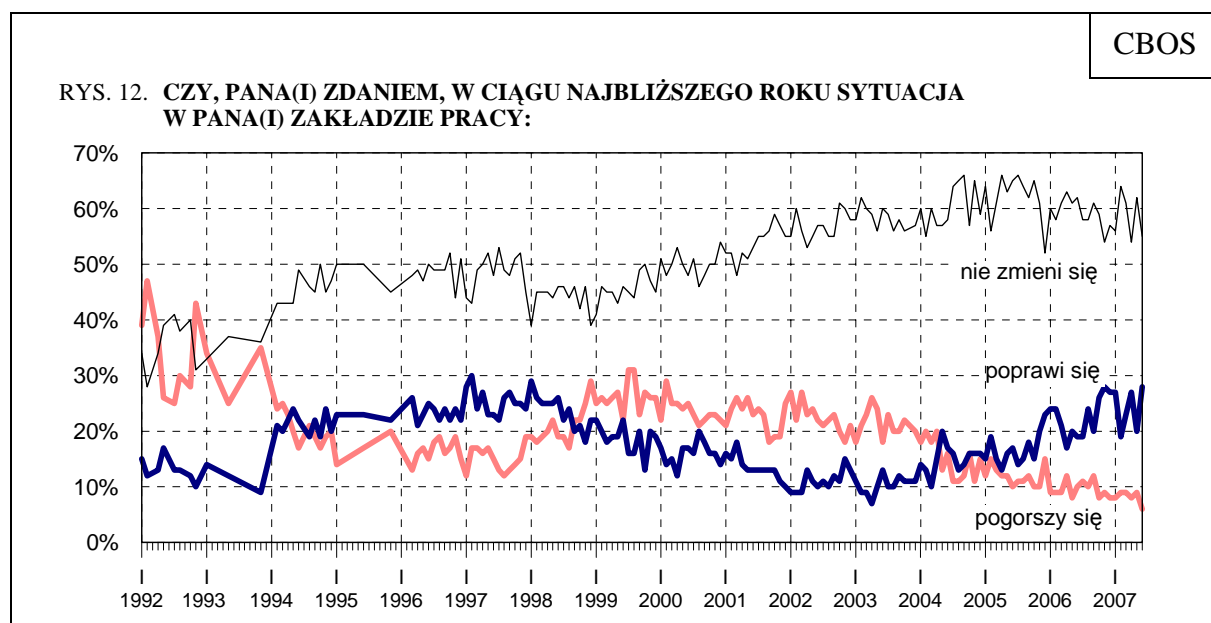


Pominięto „trudno powiedzieć”

W ostatnim miesiącu wyraźnie poprawiły się przewidywania dotyczące kondycji **zakładów pracy respondentów**. Przybyło osób spodziewających się poprawy (o 8 punktów, do 28%), ubyło natomiast tych, którzy nie przewidują żadnych zmian (o 7 punktów, do 55%) lub obawiają się pogorszenia sytuacji w swoim miejscu pracy (o 3 punkty, do 6%).

Tabela 14

| Czy, Pana(i) zdaniem, w ciągu najbliższego roku sytuacja w Pana(i) zakładzie pracy: | Wskazania respondentów według terminów badań | | | | | | | | | | | | |
|--|--|-----|------|-----|-----|-----|------|-----|-----|-----|-----|-----|-----|
| | VI | VII | VIII | IX | X | XI | XII | I | II | III | IV | V | VI |
| | 2006 | | | | | | 2007 | | | | | | |
| w procentach | | | | | | | | | | | | | |
| Respondenci aktywni zawodowo (ogółem) | | | | | | | | | | | | | |
| N= | 469 | 426 | 435 | 420 | 465 | 458 | 468 | 427 | 426 | 431 | 415 | 435 | 413 |
| - poprawi się | 19 | 19 | 24 | 20 | 26 | 28 | 27 | 27 | 19 | 23 | 27 | 20 | 28 |
| - pozostanie bez zmian | 62 | 58 | 58 | 61 | 59 | 54 | 57 | 56 | 64 | 61 | 54 | 62 | 55 |
| - pogorszy się | 10 | 11 | 10 | 12 | 8 | 9 | 8 | 8 | 9 | 9 | 8 | 9 | 6 |
| Trudno powiedzieć | 9 | 12 | 8 | 7 | 7 | 9 | 8 | 8 | 8 | 7 | 11 | 9 | 10 |
| Pracownicy instytucji państwowych i publicznych | | | | | | | | | | | | | |
| - poprawi się | 17 | 19 | 22 | 10 | 21 | 22 | 18 | 28 | 13 | 20 | 22 | 36 | 18 |
| - pozostanie bez zmian | 68 | 53 | 57 | 72 | 65 | 60 | 66 | 57 | 66 | 62 | 58 | 52 | 64 |
| - pogorszy się | 8 | 16 | 8 | 10 | 6 | 9 | 9 | 9 | 13 | 11 | 9 | 6 | 10 |
| Trudno powiedzieć | 7 | 12 | 12 | 7 | 7 | 9 | 6 | 7 | 7 | 7 | 11 | 5 | 8 |
| Pracujący w spółkach o własności prywatnej i państwowej | | | | | | | | | | | | | |
| - poprawi się | 28 | 21 | 26 | 30 | 37 | 28 | 30 | 26 | 20 | 20 | 28 | 40 | 43 |
| - pozostanie bez zmian | 45 | 51 | 58 | 56 | 47 | 52 | 53 | 54 | 70 | 58 | 59 | 51 | 44 |
| - pogorszy się | 16 | 13 | 13 | 13 | 13 | 9 | 5 | 6 | 6 | 9 | 3 | 8 | 2 |
| Trudno powiedzieć | 11 | 14 | 3 | 1 | 3 | 11 | 13 | 14 | 4 | 12 | 11 | 1 | 11 |
| Pracujący w sektorze prywatnym poza rolnictwem | | | | | | | | | | | | | |
| - poprawi się | 18 | 21 | 25 | 24 | 30 | 35 | 35 | 32 | 24 | 30 | 29 | 34 | 31 |
| - pozostanie bez zmian | 66 | 63 | 59 | 60 | 56 | 53 | 49 | 53 | 63 | 59 | 51 | 50 | 53 |
| - pogorszy się | 5 | 6 | 10 | 10 | 5 | 5 | 7 | 9 | 5 | 7 | 8 | 8 | 4 |
| Trudno powiedzieć | 10 | 10 | 7 | 6 | 9 | 7 | 9 | 6 | 6 | 5 | 12 | 8 | 12 |
| Pracujący w indywidualnych gospodarstwach rolnych | | | | | | | | | | | | | |
| - poprawi się | 15 | 13 | 16 | 10 | 15 | 21 | 20 | 15 | 13 | 6 | 27 | 21 | 23 |
| - pozostanie bez zmian | 51 | 73 | 62 | 55 | 70 | 57 | 67 | 73 | 57 | 78 | 54 | 52 | 59 |
| - pogorszy się | 22 | 6 | 8 | 21 | 11 | 20 | 10 | 5 | 14 | 14 | 11 | 3 | 13 |
| Trudno powiedzieć | 13 | 9 | 14 | 14 | 4 | 2 | 2 | 6 | 16 | 2 | 8 | 23 | 4 |

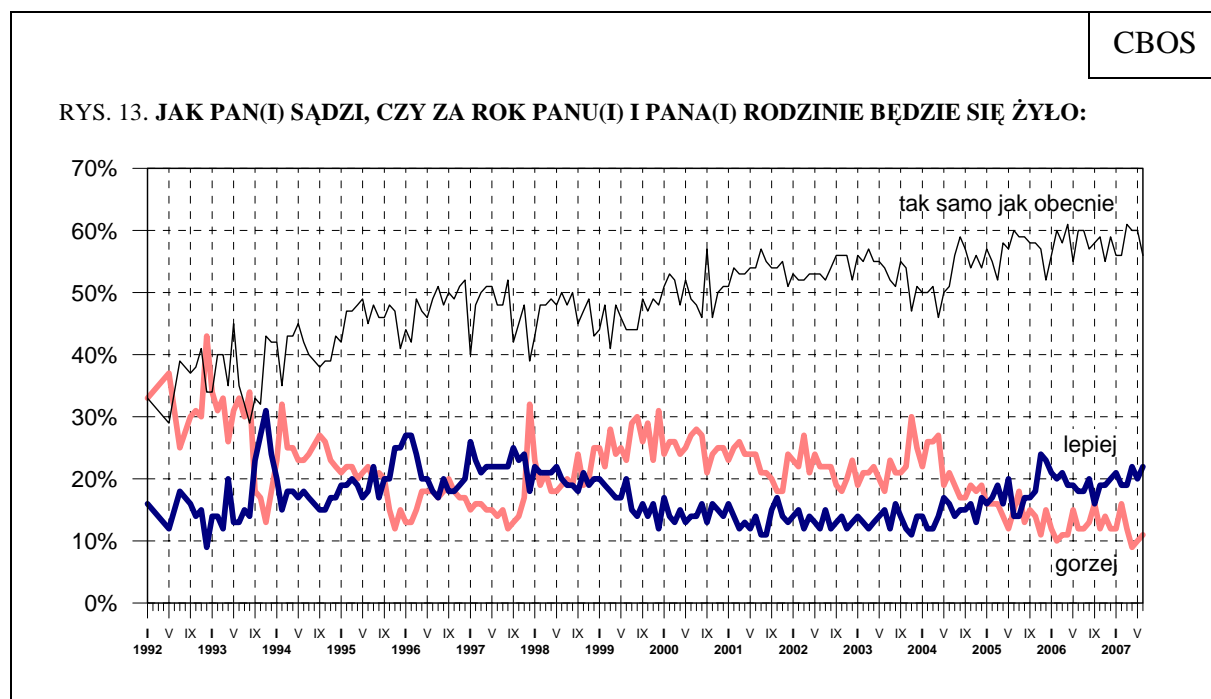


Pominięto „trudno powiedzieć”

Niewiele zmieniły się przewidywania dotyczące **poziomu życia ankietowanych i ich rodzin**. Nieco ponad jedna piąta badanych (22%, wzrost o 2 punkty) spodziewa się poprawy, ponad połowa (56%, spadek o 4 punkty) sądzi, że za rok będzie im się żyło tak samo jak teraz, a co dziewiąty (11%) przewiduje pogorszenie poziomu życia.

Tabela 15

| Jak Pan(i) sądzi, czy za rok Panu(i) i Pana(i) rodzinie będzie się żyło: | Wskazania respondentów według terminów badań | | | | | | | | | | | | |
|---|--|-----|------|----|----|----|------|----|----|-----|----|----|----|
| | VI | VII | VIII | IX | X | XI | XII | I | II | III | IV | V | VI |
| | 2006 | | | | | | 2007 | | | | | | |
| | w procentach | | | | | | | | | | | | |
| - lepiej | 18 | 18 | 20 | 16 | 19 | 19 | 20 | 21 | 19 | 19 | 22 | 20 | 22 |
| - tak samo | 60 | 60 | 57 | 58 | 59 | 55 | 59 | 56 | 56 | 61 | 60 | 60 | 56 |
| - gorzej | 12 | 12 | 13 | 16 | 12 | 14 | 12 | 12 | 16 | 12 | 9 | 10 | 11 |
| Trudno powiedzieć | 10 | 10 | 10 | 10 | 10 | 12 | 9 | 10 | 9 | 8 | 9 | 10 | 11 |



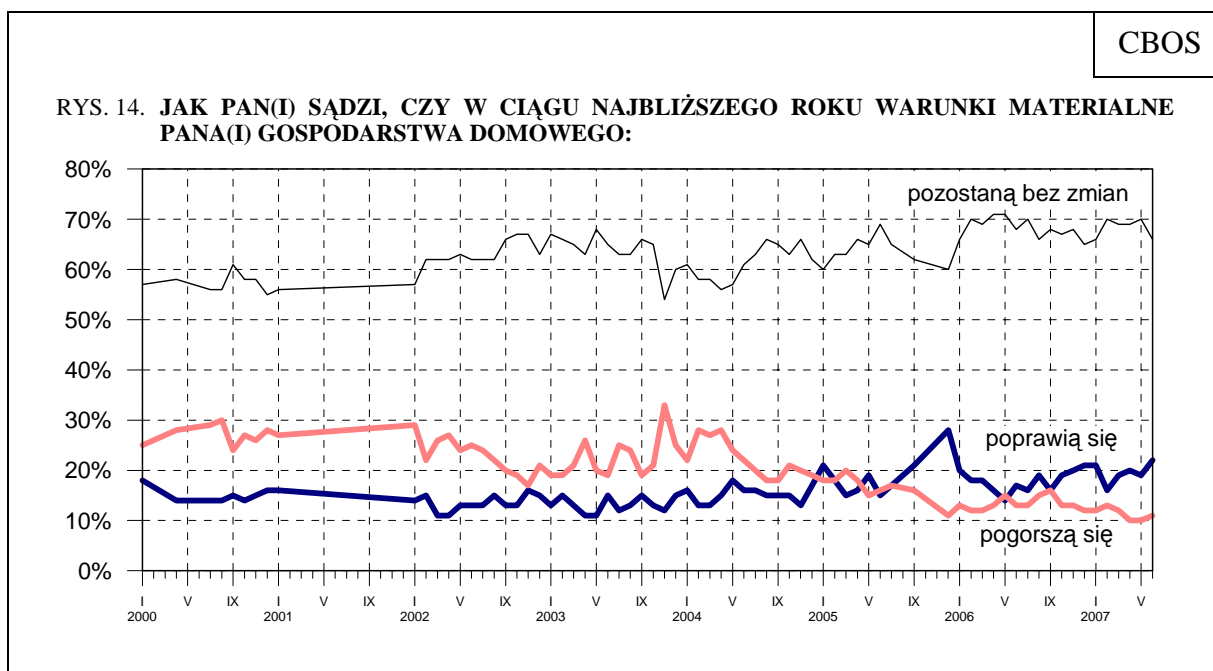
Pominięto „trudno powiedzieć”

Warto podkreślić, że już od ponad roku badani przewidujący wzrost poziomu życia rodziny w większym lub mniejszym stopniu przeważają liczebnie nad tymi, którzy spodziewają się jego obniżenia.

Podobnie kształtują się przewidywania respondentów dotyczące warunków materialnych ich gospodarstw domowych. Są one obecnie nieco bardziej optymistyczne niż przed miesiącem. Ponad jedna piąta badanych (22%, wzrost o 3 punkty) spodziewa się poprawy, dwie trzecie (66%, spadek o 4 punkty) nie oczekuje żadnych zmian, a co dziewiąty (11%) przewiduje pogorszenie.

Tabela 16

| Jak, Pan(i) sądzi, czy w ciągu najbliższego roku warunki materialne Pana(i) gospodarstwa domowego: | Wskazania respondentów według terminów badań | | | | | | | | | | | | |
|--|--|-----|------|----|----|----|------|----|----|-----|----|----|----|
| | VI | VII | VIII | IX | X | XI | XII | I | II | III | IV | V | VI |
| | 2006 | | | | | | 2007 | | | | | | |
| | w procentach | | | | | | | | | | | | |
| - pogorszą się | 13 | 13 | 15 | 16 | 13 | 13 | 12 | 12 | 13 | 12 | 10 | 10 | 11 |
| - pozostaną bez zmian | 68 | 70 | 66 | 68 | 67 | 68 | 65 | 66 | 70 | 69 | 69 | 70 | 66 |
| - poprawią się | 17 | 16 | 19 | 16 | 19 | 20 | 21 | 21 | 16 | 19 | 20 | 19 | 22 |
| Trudno powiedzieć | 2 | 1 | 0 | 0 | 1 | 1 | 2 | 1 | 1 | 0 | 1 | 1 | 1 |



Pominięto „trudno powiedzieć”



W porównaniu z pomiarem majowym wyraźnie pogorszyły się oceny kierunku, w jakim rozwija się sytuacja w kraju; mniej optymistyczne są też przewidywania w tej dziedzinie. Poprawiły się natomiast opinie pracowników na temat obecnej i przyszłej kondycji

ich zakładów pracy. W środowisku pracowniczym umocniło się też poczucie bezpieczeństwa zatrudnienia, które obecnie jest największe w ostatnich sześciu latach. Ponadto lepiej niż przed miesiącem – i najlepiej od roku 2001 – oceniana jest sytuacja na lokalnych rynkach pracy, co wyraźnie wiąże się z poprawą obiektywnych wskaźników, tzn. spadkiem w Polsce stopy bezrobocia rejestrowanego oraz wzrostem zapotrzebowania na pracowników.

Nieco lepsze niż w maju są też oceny i przewidywania dotyczące warunków materialnych gospodarstw domowych respondentów, a ponadto utrzymują się – najlepsze od 1992 roku – opinie o poziomie życia rodzin. Świadczy to niewątpliwie o stopniowym umacnianiu się poczucia bezpieczeństwa bytowego Polaków. Odnotowujemy ponadto stabilizację opinii o sytuacji gospodarczej w kraju, która w ostatnich dwóch miesiącach oceniana jest najlepiej od osiemnastu lat. Utrzymują się natomiast negatywne oceny sytuacji politycznej i pesymistyczne przewidywania co do jej rozwoju w najbliższym roku.

Opracowała
Bogna WCIÓRKA

A N E K S

Tabela 1. Czy, ogólnie rzecz biorąc, sytuacja w naszym kraju zmierza w dobrym czy też w złym kierunku?

(%)

| | W dobrym | W złym | Trudno powiedzieć | Liczba osób |
|-----------------------------|----------|--------|-------------------|-------------|
| Ogółem | 34 | 54 | 12 | 901 |
| Płeć | | | | |
| Mężczyźni | 44 | 45 | 10 | 434 |
| Kobiety | 24 | 63 | 13 | 466 |
| Wiek | | | | |
| 18-24 lat | 36 | 58 | 6 | 138 |
| 25-34 | 34 | 55 | 11 | 159 |
| 35-44 | 34 | 52 | 14 | 151 |
| 45-54 | 32 | 53 | 15 | 167 |
| 55-64 | 32 | 56 | 12 | 122 |
| 65 lat i więcej | 35 | 53 | 12 | 163 |
| Miejsce zamieszkania | | | | |
| Wieś | 37 | 50 | 13 | 348 |
| Miasto do 20 tys. | 31 | 55 | 14 | 121 |
| 20-100 tys. | 30 | 56 | 14 | 180 |
| 101-500 tys. | 35 | 58 | 7 | 156 |
| 501 tys. i więcej mieszk. | 31 | 60 | 9 | 96 |
| Wykształcenie | | | | |
| Podstawowe | 34 | 53 | 13 | 258 |
| Zasadnicze zawodowe | 35 | 52 | 12 | 237 |
| Średnie | 30 | 58 | 12 | 312 |
| Wyższe | 39 | 53 | 8 | 94 |
| Grupa społ.-zaw. pracujący | | | | |
| Kadra kier., inteligencja | 34 | 55 | 11 | 51 |
| Prac. umysł. niż. szczebla | 31 | 57 | 11 | 76 |
| Pracownicy fiz. - umysł. | 23 | 72 | 5 | 61 |
| Robotnicy wykwalifikowani | 42 | 42 | 16 | 92 |
| Robotnicy niewykwalifik. | 35 | 53 | 12 | 42 |
| Rolnicy | 58 | 30 | 11 | 48 |
| Pracujący na własny rach. | 36 | 49 | 16 | 37 |
| Bierni zawodowo | | | | |
| Renciści | 33 | 50 | 18 | 85 |
| Emeryci | 33 | 57 | 11 | 193 |
| Uczniowie i studenci | 34 | 60 | 6 | 66 |
| Bezrobotni | 32 | 62 | 6 | 103 |
| Gospodynie domowe i inni | 20 | 52 | 27 | 45 |
| Pracuje w: | | | | |
| inst. państw., publicznej | 26 | 61 | 13 | 114 |
| spółce właścicieli | | | | |
| prywatnych i państwa | 36 | 57 | 6 | 67 |
| sekt. pryw. poza rolnict. | 36 | 51 | 13 | 183 |
| prywatnym gosp. rolnym | 47 | 38 | 14 | 50 |
| Dochody na jedną osobę | | | | |
| Do 300 zł | 29 | 68 | 3 | 74 |
| 301-500 | 34 | 58 | 8 | 124 |
| 501-900 | 30 | 56 | 13 | 206 |
| 901-1200 | 41 | 46 | 13 | 101 |
| Powyżej 1200 zł | 40 | 55 | 5 | 79 |
| Ocena własnych war. mater. | | | | |
| Złe | 27 | 65 | 8 | 236 |
| Średnie | 33 | 52 | 16 | 385 |
| Dobre | 42 | 49 | 9 | 278 |
| Udział w prakt. religijnych | | | | |
| Kilka razy w tygodniu | 38 | 50 | 12 | 64 |
| Raz w tygodniu | 36 | 51 | 12 | 445 |
| 1-2 razy w miesiącu | 27 | 58 | 14 | 137 |
| Kilka razy w roku | 34 | 58 | 8 | 162 |
| W ogóle nie uczestniczy | 29 | 59 | 12 | 89 |
| Poglądy polityczne | | | | |
| Lewica | 28 | 68 | 4 | 145 |
| Centrum | 29 | 62 | 9 | 258 |
| Prawica | 52 | 38 | 10 | 251 |
| Trudno powiedzieć | 23 | 54 | 23 | 243 |

Tabela 2. Jak Pan(i) ogólnie ocenia obecną **sytuację polityczną** w Polsce?
Czy jest ona:

(%)

| | dobra | ani dobra, ani zła | zła | Trudno powiedzieć | Liczba osób |
|-----------------------------|-------|-----------------------|-----|----------------------|----------------|
| Ogółem | 9 | 32 | 52 | 7 | 903 |
| Płeć | | | | | |
| Mężczyźni | 12 | 30 | 53 | 5 | 437 |
| Kobiety | 7 | 34 | 51 | 8 | 466 |
| Wiek | | | | | |
| 18-24 lat | 7 | 40 | 52 | 1 | 138 |
| 25-34 | 9 | 23 | 62 | 7 | 160 |
| 35-44 | 7 | 35 | 55 | 3 | 151 |
| 45-54 | 11 | 35 | 48 | 5 | 167 |
| 55-64 | 9 | 29 | 52 | 9 | 123 |
| 65 lat i więcej | 12 | 31 | 45 | 12 | 163 |
| Miejsce zamieszkania | | | | | |
| Wieś | 11 | 34 | 46 | 8 | 348 |
| Miasto do 20 tys. | 12 | 28 | 53 | 7 | 121 |
| 20-100 tys. | 8 | 34 | 55 | 3 | 181 |
| 101-500 tys. | 9 | 34 | 52 | 5 | 157 |
| 501 tys. i więcej mieszk. | 2 | 23 | 67 | 8 | 96 |
| Wykształcenie | | | | | |
| Podstawowe | 10 | 32 | 45 | 13 | 258 |
| Zasadnicze zawodowe | 13 | 30 | 51 | 6 | 238 |
| Średnie | 6 | 36 | 56 | 2 | 313 |
| Wyższe | 8 | 28 | 62 | 3 | 94 |
| Grupa społ.-zaw. pracujący | | | | | |
| Kadra kier., inteligencja | 2 | 30 | 65 | 3 | 51 |
| Prac. umysł. niż. szczebla | 7 | 29 | 60 | 4 | 76 |
| Pracownicy fiz.- umysł. | 4 | 29 | 63 | 3 | 61 |
| Robotnicy wykwalifikowani | 14 | 32 | 49 | 5 | 92 |
| Robotnicy niewykwalifik. | 9 | 37 | 47 | 8 | 42 |
| Rolnicy | 15 | 36 | 45 | 4 | 48 |
| Pracujący na własny rach. | 18 | 25 | 57 | 0 | 37 |
| Bierni zawodowo | | | | | |
| Renciści | 11 | 30 | 47 | 12 | 85 |
| Emeryci | 11 | 32 | 49 | 9 | 193 |
| Uczniowie i studenci | 7 | 37 | 57 | 0 | 66 |
| Bezrobotni | 7 | 33 | 51 | 9 | 106 |
| Gospodynie domowe i inni | 4 | 38 | 48 | 9 | 45 |
| Pracuje w: | | | | | |
| inst. państw., publicznej | 6 | 31 | 62 | 1 | 114 |
| spółce właścicieli | | | | | |
| prywatnych i państwa | 13 | 32 | 51 | 4 | 67 |
| sekt. pryw. poza rolnict. | 10 | 28 | 59 | 3 | 183 |
| prywatnym gosp. rolnym | 14 | 41 | 37 | 7 | 50 |
| Dochody na jedną osobę | | | | | |
| Do 300 zł | 10 | 27 | 57 | 6 | 75 |
| 301-500 | 7 | 35 | 53 | 5 | 124 |
| 501-900 | 7 | 35 | 50 | 8 | 207 |
| 901-1200 | 11 | 33 | 55 | 2 | 101 |
| Powyżej 1200 zł | 9 | 24 | 61 | 6 | 79 |
| Ocena własnych war. mater. | | | | | |
| Złe | 7 | 28 | 56 | 9 | 237 |
| Średnie | 8 | 33 | 52 | 7 | 387 |
| Dobre | 13 | 34 | 50 | 4 | 278 |
| Udział w prakt. religijnych | | | | | |
| Kilka razy w tygodniu | 15 | 35 | 47 | 4 | 64 |
| Raz w tygodniu | 11 | 34 | 48 | 7 | 447 |
| 1-2 razy w miesiącu | 9 | 34 | 50 | 7 | 137 |
| Kilka razy w roku | 6 | 28 | 60 | 5 | 162 |
| W ogóle nie uczestniczy | 4 | 23 | 68 | 5 | 89 |
| Poglądy polityczne | | | | | |
| Lewica | 5 | 22 | 72 | 2 | 145 |
| Centrum | 6 | 36 | 55 | 3 | 258 |
| Prawica | 20 | 37 | 41 | 3 | 253 |
| Trudno powiedzieć | 5 | 31 | 49 | 16 | 243 |

Tabela 3. Jak Pan(i) ogólnie ocenia obecną **sytuację gospodarczą** w Polsce?
Czy jest ona:

(%)

| | dobra | ani dobra, ani zła | zła | Trudno powiedzieć | Liczba osób |
|-----------------------------|-------|-----------------------|-----|----------------------|----------------|
| Ogółem | 31 | 37 | 27 | 5 | 903 |
| Płeć | | | | | |
| Mężczyźni | 41 | 30 | 25 | 4 | 437 |
| Kobiety | 22 | 42 | 30 | 6 | 466 |
| Wiek | | | | | |
| 18-24 lat | 36 | 37 | 26 | 1 | 138 |
| 25-34 | 27 | 35 | 34 | 5 | 160 |
| 35-44 | 33 | 41 | 23 | 3 | 151 |
| 45-54 | 29 | 41 | 27 | 3 | 167 |
| 55-64 | 35 | 32 | 27 | 7 | 123 |
| 65 lat i więcej | 30 | 32 | 27 | 10 | 163 |
| Miejsce zamieszkania | | | | | |
| Wieś | 25 | 37 | 32 | 5 | 348 |
| Miasto do 20 tys. | 30 | 40 | 26 | 5 | 121 |
| 20-100 tys. | 34 | 36 | 27 | 3 | 181 |
| 101-500 tys. | 40 | 35 | 19 | 5 | 157 |
| 501 tys.i więcej mieszk. | 36 | 32 | 27 | 5 | 96 |
| Wykształcenie | | | | | |
| Podstawowe | 20 | 33 | 36 | 10 | 258 |
| Zasadnicze zawodowe | 28 | 39 | 27 | 6 | 238 |
| Średnie | 35 | 39 | 24 | 1 | 313 |
| Wyższe | 56 | 29 | 12 | 3 | 94 |
| Grupa społ.-zaw. pracujący | | | | | |
| Kadra kier., inteligencja | 52 | 39 | 8 | 1 | 51 |
| Prac.umysł.niż.szczebla | 45 | 26 | 29 | 0 | 76 |
| Pracownicy fiz.- umysł. | 25 | 39 | 33 | 3 | 61 |
| Robotnicy wykwalifikowani | 34 | 37 | 21 | 8 | 92 |
| Robotnicy niewykwalifik. | 15 | 44 | 37 | 4 | 42 |
| Rolnicy | 34 | 31 | 35 | 0 | 48 |
| Pracujący na własny rach. | 56 | 24 | 20 | 0 | 37 |
| Bierni zawodowo | | | | | |
| Renciści | 19 | 38 | 30 | 13 | 85 |
| Emeryci | 31 | 33 | 28 | 8 | 193 |
| Uczniowie i studenci | 42 | 41 | 17 | 0 | 66 |
| Bezrobotni | 15 | 44 | 35 | 6 | 106 |
| Gospodynie domowe i inni | 25 | 42 | 28 | 5 | 45 |
| Pracuje w: | | | | | |
| inst. państw., publicznej | 32 | 40 | 25 | 3 | 114 |
| spółce właścicieli | | | | | |
| prywatnych i państwa | 39 | 34 | 23 | 4 | 67 |
| sekt. pryw. poza rolnict. | 41 | 29 | 27 | 2 | 183 |
| prywatnym gosp. rolnym | 30 | 32 | 37 | 1 | 50 |
| Dochody na jedną osobę | | | | | |
| Do 300 zł | 13 | 43 | 43 | 1 | 75 |
| 301-500 | 26 | 42 | 29 | 3 | 124 |
| 501-900 | 25 | 39 | 29 | 8 | 207 |
| 901-1200 | 36 | 40 | 21 | 3 | 101 |
| Powyżej 1200 zł | 54 | 23 | 21 | 2 | 79 |
| Ocena własnych war. mater. | | | | | |
| Złe | 18 | 36 | 39 | 6 | 237 |
| Średnie | 28 | 39 | 27 | 6 | 387 |
| Dobre | 47 | 33 | 18 | 2 | 278 |
| Udział w prakt. religijnych | | | | | |
| Kilka razy w tygodniu | 37 | 36 | 23 | 4 | 64 |
| Raz w tygodniu | 30 | 38 | 26 | 6 | 447 |
| 1-2 razy w miesiącu | 27 | 36 | 33 | 5 | 137 |
| Kilka razy w roku | 34 | 34 | 27 | 5 | 162 |
| W ogóle nie uczestniczy | 34 | 36 | 28 | 1 | 89 |
| Poglądy polityczne | | | | | |
| Lewica | 37 | 24 | 36 | 3 | 145 |
| Centrum | 29 | 41 | 27 | 3 | 258 |
| Prawica | 46 | 35 | 17 | 2 | 253 |
| Trudno powiedzieć | 16 | 40 | 33 | 11 | 243 |

Tabela 4. Jak Pan(i) ogólnie ocenia obecną **sytuację w Pana(i) zakładzie pracy?**
Czy jest ona:

(%)

| | dobra | ani dobra, ani zła | zła | Trudno powiedzieć | Liczba osób |
|-----------------------------|-------|-----------------------|-----|----------------------|----------------|
| Ogółem | 49 | 32 | 17 | 2 | 405 |
| Płeć | | | | | |
| Mężczyźni | 49 | 31 | 18 | 2 | 235 |
| Kobiety | 49 | 32 | 17 | 2 | 171 |
| Wiek | | | | | |
| 18-24 lat | 65 | 25 | 11 | 0 | 43 |
| 25-34 | 54 | 28 | 14 | 4 | 120 |
| 35-44 | 51 | 25 | 22 | 3 | 107 |
| 45-54 | 33 | 45 | 22 | 0 | 99 |
| 55-64 | 59 | 33 | 8 | 0 | 27 |
| 65 lat i więcej | 17 | 41 | 24 | 18 | 9 |
| Miejsce zamieszkania | | | | | |
| Wieś | 40 | 37 | 21 | 2 | 159 |
| Miasto do 20 tys. | 65 | 29 | 6 | 0 | 47 |
| 20-100 tys. | 48 | 27 | 25 | 0 | 71 |
| 101-500 tys. | 60 | 24 | 11 | 5 | 75 |
| 501 tys.i więcej mieszk. | 46 | 35 | 13 | 6 | 53 |
| Wykształcenie | | | | | |
| Podstawowe | 29 | 36 | 30 | 6 | 48 |
| Zasadnicze zawodowe | 48 | 31 | 19 | 2 | 125 |
| Średnie | 52 | 33 | 13 | 1 | 159 |
| Wyższe | 58 | 25 | 15 | 3 | 73 |
| Grupa społ.-zaw. pracujący | | | | | |
| Kadra kier., inteligencja | 61 | 22 | 15 | 2 | 46 |
| Prac.umysł.niż.szczebla | 51 | 33 | 16 | 1 | 74 |
| Pracownicy fiz.- umysł. | 57 | 27 | 14 | 2 | 60 |
| Robotnicy wykwalifikowani | 51 | 31 | 18 | 0 | 91 |
| Robotnicy niewykwalifik. | 41 | 44 | 11 | 5 | 36 |
| Rolnicy | 23 | 43 | 34 | 0 | 42 |
| Pracujący na własny rach. | 47 | 31 | 12 | 10 | 37 |
| Pracuje w: | | | | | |
| inst. państw., publicznej | 46 | 34 | 20 | 0 | 110 |
| spółce właścicieli | | | | | |
| prywatnych i państwa | 61 | 26 | 11 | 2 | 67 |
| sekt. pryw. poza rolnict. | 53 | 32 | 12 | 3 | 170 |
| prywatnym gosp. rolnym | 26 | 38 | 36 | 0 | 43 |
| Dochody na jedną osobę | | | | | |
| Do 300 zł | 5 | 32 | 63 | 0 | 18 |
| 301-500 | 54 | 22 | 25 | 0 | 68 |
| 501-900 | 44 | 33 | 18 | 4 | 82 |
| 901-1200 | 50 | 36 | 10 | 3 | 41 |
| Powyżej 1200 zł | 59 | 21 | 16 | 4 | 52 |
| Ocena własnych war. mater. | | | | | |
| Złe | 49 | 22 | 30 | 0 | 68 |
| Średnie | 42 | 40 | 17 | 2 | 175 |
| Dobre | 57 | 27 | 13 | 4 | 163 |
| Udział w prakt. religijnych | | | | | |
| Kilka razy w tygodniu | 65 | 23 | 13 | 0 | 23 |
| Raz w tygodniu | 48 | 36 | 15 | 1 | 191 |
| 1-2 razy w miesiącu | 39 | 39 | 18 | 4 | 62 |
| Kilka razy w roku | 46 | 26 | 26 | 2 | 90 |
| W ogóle nie uczestniczy | 64 | 17 | 11 | 8 | 39 |
| Poglądy polityczne | | | | | |
| Lewica | 45 | 27 | 25 | 3 | 76 |
| Centrum | 53 | 35 | 11 | 1 | 140 |
| Prawica | 55 | 27 | 18 | 1 | 114 |
| Trudno powiedzieć | 38 | 36 | 21 | 5 | 74 |

Tabela 5. Czy liczy się Pan(i) z możliwością utraty obecnej pracy np. zwolnienia, bankructwa, upadku, likwidacji zakładu, gospodarstwa itp.)?

(%)

| | Tak | Nie | Trudno powiedzieć | Liczba osób |
|-----------------------------|-----|-----|-------------------|-------------|
| Ogółem | 25 | 70 | 5 | 402 |
| Płeć | | | | |
| Mężczyźni | 22 | 74 | 4 | 234 |
| Kobiety | 29 | 64 | 7 | 168 |
| Wiek | | | | |
| 18-24 lat | 34 | 62 | 4 | 44 |
| 25-34 | 26 | 69 | 5 | 120 |
| 35-44 | 17 | 78 | 5 | 107 |
| 45-54 | 31 | 63 | 6 | 98 |
| 55-64 | 18 | 72 | 10 | 25 |
| 65 lat i więcej | 13 | 78 | 9 | 8 |
| Miejsce zamieszkania | | | | |
| Wieś | 24 | 67 | 8 | 159 |
| Miasto do 20 tys. | 22 | 75 | 2 | 47 |
| 20-100 tys. | 29 | 68 | 3 | 70 |
| 101-500 tys. | 23 | 76 | 2 | 74 |
| 501 tys. i więcej mieszk. | 27 | 65 | 7 | 51 |
| Wykształcenie | | | | |
| Podstawowe | 37 | 57 | 6 | 48 |
| Zasadnicze zawodowe | 23 | 72 | 5 | 124 |
| Średnie | 23 | 70 | 7 | 156 |
| Wyższe | 25 | 73 | 1 | 74 |
| Grupa społ.-zaw. pracujący | | | | |
| Kadra kier., inteligencja | 23 | 77 | 0 | 46 |
| Prac. umysł. niż. szczebla | 26 | 67 | 7 | 74 |
| Pracownicy fiz.- umysł. | 28 | 63 | 9 | 60 |
| Robotnicy wykwalifikowani | 24 | 68 | 8 | 91 |
| Robotnicy niewykwalifik. | 39 | 55 | 6 | 35 |
| Rolnicy | 9 | 91 | 0 | 43 |
| Pracujący na własny rach. | 23 | 73 | 3 | 37 |
| Pracuje w: | | | | |
| inst. państw., publicznej | 29 | 66 | 5 | 110 |
| spółce właścicieli | | | | |
| prywatnych i państwa | 21 | 73 | 6 | 67 |
| sekt. pryw. poza rolnict. | 26 | 67 | 6 | 169 |
| prywatnym gosp. rolnym | 9 | 91 | 0 | 41 |
| Dochody na jedną osobę | | | | |
| Do 300 zł | 29 | 66 | 5 | 16 |
| 301-500 | 29 | 62 | 9 | 67 |
| 501-900 | 32 | 64 | 4 | 81 |
| 901-1200 | 14 | 84 | 2 | 40 |
| Powyżej 1200 zł | 17 | 83 | 0 | 52 |
| Ocena własnych war. mater. | | | | |
| Złe | 33 | 65 | 3 | 67 |
| Średnie | 26 | 66 | 8 | 174 |
| Dobre | 21 | 75 | 4 | 162 |
| Udział w prakt. religijnych | | | | |
| Kilka razy w tygodniu | 21 | 73 | 7 | 23 |
| Raz w tygodniu | 21 | 74 | 5 | 190 |
| 1-2 razy w miesiącu | 29 | 63 | 8 | 62 |
| Kilka razy w roku | 34 | 62 | 3 | 90 |
| W ogóle nie uczestniczy | 21 | 74 | 5 | 36 |
| Poglądy polityczne | | | | |
| Lewica | 25 | 74 | 1 | 75 |
| Centrum | 26 | 67 | 6 | 142 |
| Prawica | 26 | 70 | 4 | 111 |
| Trudno powiedzieć | 22 | 67 | 12 | 73 |

Tabela 6. Jak określił(a)by Pan(i) sytuację na rynku pracy w Pana(i) miejscowości lub w okolicy? Czy, Pana(i) zdaniem, obecnie: 1 - bez większych problemów można znaleźć odpowiednią pracę; 2 - można wprawdzie znaleźć jakąś pracę, ale trudno jest o pracę odpowiednią; 3 - trudno jest znaleźć jakąkolwiek pracę; 4 - nie można znaleźć żadnej pracy

(%)

| | 1 | 2 | 3 | 4 | Trudno powiedzieć | Liczba osób |
|-----------------------------|----|----|----|----|-------------------|-------------|
| Ogółem | 5 | 50 | 29 | 11 | 5 | 903 |
| Płeć | | | | | | |
| Mężczyźni | 7 | 52 | 26 | 10 | 5 | 437 |
| Kobiety | 3 | 47 | 32 | 13 | 6 | 466 |
| Wiek | | | | | | |
| 18-24 lat | 5 | 67 | 19 | 7 | 2 | 138 |
| 25-34 | 9 | 52 | 27 | 10 | 2 | 160 |
| 35-44 | 7 | 55 | 25 | 11 | 2 | 151 |
| 45-54 | 3 | 50 | 28 | 12 | 6 | 167 |
| 55-64 | 3 | 42 | 39 | 10 | 5 | 123 |
| 65 lat i więcej | 1 | 33 | 35 | 15 | 15 | 163 |
| Miejsce zamieszkania | | | | | | |
| Wieś | 4 | 38 | 37 | 16 | 6 | 348 |
| Miasto do 20 tys. | 5 | 43 | 34 | 17 | 1 | 121 |
| 20-100 tys. | 4 | 54 | 30 | 8 | 5 | 181 |
| 101-500 tys. | 5 | 67 | 13 | 8 | 7 | 157 |
| 501 tys.i więcej mieszk. | 10 | 64 | 19 | 0 | 7 | 96 |
| Wykształcenie | | | | | | |
| Podstawowe | 0 | 37 | 36 | 17 | 9 | 258 |
| Zasadnicze zawodowe | 7 | 49 | 28 | 12 | 5 | 238 |
| Średnie | 6 | 56 | 28 | 8 | 3 | 313 |
| Wyższe | 9 | 65 | 17 | 3 | 6 | 94 |
| Grupa społ.-zaw. pracujący | | | | | | |
| Kadra kier., inteligencja | 13 | 63 | 15 | 5 | 5 | 51 |
| Prac.umysł.niż.szczebła | 3 | 68 | 22 | 4 | 4 | 76 |
| Pracownicy fiz.- umysł. | 5 | 68 | 17 | 6 | 4 | 61 |
| Robotnicy wykwalifikowani | 9 | 55 | 28 | 7 | 2 | 92 |
| Robotnicy niewykwalifik. | 7 | 48 | 41 | 5 | 0 | 42 |
| Rolnicy | 10 | 25 | 33 | 20 | 11 | 48 |
| Pracujący na własny rach. | 12 | 48 | 39 | 2 | 0 | 37 |
| Bierni zawodowo | | | | | | |
| Renciści | 2 | 42 | 32 | 15 | 9 | 85 |
| Emeryci | 2 | 37 | 37 | 15 | 10 | 193 |
| Uczniowie i studenci | 8 | 71 | 18 | 2 | 1 | 66 |
| Bezrobotni | 0 | 42 | 29 | 24 | 4 | 106 |
| Gospodynie domowe i inni | 3 | 53 | 28 | 13 | 2 | 45 |
| Pracuje w: | | | | | | |
| inst. państw., publicznej | 3 | 65 | 23 | 5 | 4 | 114 |
| spółce właścicieli | | | | | | |
| prywatnych i państwa | 5 | 60 | 23 | 7 | 5 | 67 |
| sekt. pryw. poza rolnict. | 12 | 59 | 25 | 3 | 1 | 183 |
| prywatnym gosp. rolnym | 12 | 23 | 28 | 26 | 11 | 50 |
| Dochody na jedną osobę | | | | | | |
| Do 300 zł | 3 | 40 | 32 | 22 | 2 | 75 |
| 301-500 | 7 | 50 | 30 | 10 | 3 | 124 |
| 501-900 | 1 | 52 | 28 | 13 | 6 | 207 |
| 901-1200 | 6 | 50 | 32 | 8 | 4 | 101 |
| Powyżej 1200 zł | 11 | 55 | 25 | 3 | 6 | 79 |
| Ocena własnych war. mater. | | | | | | |
| Złe | 2 | 40 | 33 | 20 | 6 | 237 |
| Średnie | 3 | 47 | 33 | 11 | 6 | 387 |
| Dobre | 9 | 61 | 20 | 5 | 5 | 278 |
| Udział w prakt. religijnych | | | | | | |
| Kilka razy w tygodniu | 1 | 48 | 33 | 7 | 12 | 64 |
| Raz w tygodniu | 4 | 48 | 31 | 10 | 6 | 447 |
| 1-2 razy w miesiącu | 4 | 53 | 26 | 13 | 5 | 137 |
| Kilka razy w roku | 8 | 50 | 27 | 14 | 1 | 162 |
| W ogóle nie uczestniczy | 8 | 51 | 23 | 11 | 6 | 89 |
| Poglądy polityczne | | | | | | |
| Lewica | 4 | 53 | 27 | 11 | 6 | 145 |
| Centrum | 4 | 54 | 30 | 9 | 4 | 258 |
| Prawica | 8 | 57 | 22 | 9 | 3 | 253 |
| Trudno powiedzieć | 2 | 35 | 37 | 17 | 8 | 243 |

Tabela 7. Czy obecnie Panu(i) i Pana(i) rodzinie żyje się:

(%)

| | dobrze | ani dobrze, ani źle | źle | Trudno powiedzieć | Liczba osób |
|-----------------------------|--------|---------------------------|-----|----------------------|----------------|
| Ogółem | 36 | 46 | 17 | 0 | 903 |
| Płeć | | | | | |
| Mężczyźni | 39 | 45 | 16 | 0 | 437 |
| Kobiety | 34 | 47 | 19 | 0 | 466 |
| Wiek | | | | | |
| 18-24 lat | 61 | 33 | 5 | 0 | 138 |
| 25-34 | 40 | 48 | 11 | 1 | 160 |
| 35-44 | 48 | 38 | 14 | 0 | 151 |
| 45-54 | 30 | 48 | 22 | 0 | 167 |
| 55-64 | 19 | 58 | 23 | 0 | 123 |
| 65 lat i więcej | 20 | 51 | 28 | 1 | 163 |
| Miejsce zamieszkania | | | | | |
| Wieś | 30 | 52 | 18 | 0 | 348 |
| Miasto do 20 tys. | 35 | 48 | 17 | 0 | 121 |
| 20-100 tys. | 37 | 45 | 17 | 0 | 181 |
| 101-500 tys. | 40 | 38 | 21 | 1 | 157 |
| 501 tys.i więcej mieszk. | 53 | 36 | 11 | 0 | 96 |
| Wykształcenie | | | | | |
| Podstawowe | 22 | 48 | 29 | 0 | 258 |
| Zasadnicze zawodowe | 28 | 52 | 20 | 0 | 238 |
| Średnie | 48 | 43 | 9 | 0 | 313 |
| Wyższe | 58 | 37 | 5 | 0 | 94 |
| Grupa społ.-zaw. pracujący | | | | | |
| Kadra kier., inteligencja | 64 | 33 | 3 | 0 | 51 |
| Prac.umysł.niż.szczebła | 53 | 43 | 4 | 0 | 76 |
| Pracownicy fiz.- umysł. | 43 | 45 | 11 | 1 | 61 |
| Robotnicy wykwalifikowani | 42 | 48 | 10 | 0 | 92 |
| Robotnicy niewykwalifik. | 20 | 62 | 18 | 0 | 42 |
| Rolnicy | 45 | 52 | 3 | 0 | 48 |
| Pracujący na własny rach. | 63 | 31 | 6 | 0 | 37 |
| Bierni zawodowo | | | | | |
| Renciści | 19 | 50 | 31 | 0 | 85 |
| Emeryci | 18 | 58 | 23 | 1 | 193 |
| Uczniowie i studenci | 75 | 23 | 1 | 0 | 66 |
| Bezrobotni | 21 | 38 | 41 | 0 | 106 |
| Gospodynie domowe i inni | 33 | 48 | 19 | 0 | 45 |
| Pracuje w: | | | | | |
| inst. państw., publicznej | 53 | 43 | 5 | 0 | 114 |
| spółce właścicieli | | | | | |
| prywatnych i państwa | 53 | 35 | 12 | 0 | 67 |
| sekt. pryw. poza rolnict. | 44 | 44 | 11 | 0 | 183 |
| prywatnym gosp. rolnym | 37 | 52 | 11 | 0 | 50 |
| Dochody na jedną osobę | | | | | |
| Do 300 zł | 14 | 49 | 36 | 0 | 75 |
| 301-500 | 27 | 49 | 23 | 1 | 124 |
| 501-900 | 28 | 51 | 20 | 1 | 207 |
| 901-1200 | 38 | 54 | 8 | 0 | 101 |
| Powyżej 1200 zł | 61 | 31 | 8 | 0 | 79 |
| Ocena własnych war. mater. | | | | | |
| Źłe | 13 | 35 | 52 | 1 | 237 |
| Średnie | 19 | 74 | 7 | 0 | 387 |
| Dobre | 81 | 16 | 2 | 0 | 278 |
| Udział w prakt. religijnych | | | | | |
| Kilka razy w tygodniu | 38 | 51 | 11 | 0 | 64 |
| Raz w tygodniu | 37 | 48 | 14 | 0 | 447 |
| 1-2 razy w miesiącu | 30 | 50 | 20 | 1 | 137 |
| Kilka razy w roku | 35 | 43 | 22 | 0 | 162 |
| W ogóle nie uczestniczy | 46 | 32 | 22 | 0 | 89 |
| Poglądy polityczne | | | | | |
| Lewica | 33 | 53 | 14 | 0 | 145 |
| Centrum | 40 | 45 | 15 | 0 | 258 |
| Prawica | 46 | 39 | 15 | 1 | 253 |
| Trudno powiedzieć | 24 | 52 | 24 | 0 | 243 |

Tabela 8. Jak Pan(i) ocenia obecne warunki materialne swojego gospodarstwa domowego? Czy są one:

(%)

| | złe | ani dobre, ani złe | dobre | Liczba osób |
|-----------------------------|-----|-----------------------|-------|----------------|
| Ogółem | 26 | 43 | 31 | 902 |
| Płeć | | | | |
| Mężczyźni | 24 | 43 | 33 | 437 |
| Kobiety | 29 | 43 | 29 | 465 |
| Wiek | | | | |
| 18-24 lat | 12 | 38 | 50 | 138 |
| 25-34 | 20 | 46 | 34 | 160 |
| 35-44 | 27 | 35 | 38 | 150 |
| 45-54 | 37 | 39 | 24 | 167 |
| 55-64 | 29 | 52 | 19 | 123 |
| 65 lat i więcej | 30 | 48 | 22 | 163 |
| Miejsce zamieszkania | | | | |
| Wieś | 27 | 48 | 25 | 348 |
| Miasto do 20 tys. | 31 | 38 | 31 | 121 |
| 20-100 tys. | 25 | 40 | 34 | 181 |
| 101-500 tys. | 29 | 38 | 33 | 156 |
| 501 tys.i więcej mieszk. | 17 | 42 | 41 | 96 |
| Wykształcenie | | | | |
| Podstawowe | 35 | 44 | 21 | 258 |
| Zasadnicze zawodowe | 31 | 47 | 22 | 238 |
| Średnie | 21 | 41 | 38 | 312 |
| Wyższe | 8 | 33 | 58 | 94 |
| Grupa społ.-zaw. pracujący | | | | |
| Kadra kier.,inteligencja | 4 | 35 | 62 | 51 |
| Prac.umysł.niż.szczebła | 14 | 41 | 45 | 76 |
| Pracownicy fiz.- umysł. | 21 | 45 | 34 | 61 |
| Robotnicy wykwalifikowani | 18 | 46 | 36 | 92 |
| Robotnicy niewykwalifik. | 42 | 45 | 13 | 42 |
| Rolnicy | 10 | 54 | 36 | 48 |
| Pracujący na własny rach. | 14 | 37 | 49 | 37 |
| Bierni zawodowo | | | | |
| Renciści | 41 | 43 | 15 | 85 |
| Emeryci | 28 | 53 | 18 | 193 |
| Uczniowie i studenci | 10 | 24 | 66 | 66 |
| Bezrobotni | 52 | 33 | 15 | 106 |
| Gospodynie domowe i inni | 36 | 41 | 23 | 44 |
| Pracuje w: | | | | |
| inst. państw., publicznej | 18 | 44 | 38 | 114 |
| spółce właścicieli | | | | |
| prywatnych i państwa | 20 | 31 | 49 | 67 |
| sekt. pryw. poza rolnict. | 18 | 42 | 40 | 183 |
| prywatnym gosp. rolnym | 17 | 50 | 33 | 50 |
| Dochody na jedną osobę | | | | |
| Do 300 zł | 69 | 24 | 7 | 75 |
| 301-500 | 42 | 44 | 14 | 124 |
| 501-900 | 28 | 51 | 20 | 207 |
| 901-1200 | 9 | 51 | 40 | 101 |
| Powyżej 1200 zł | 7 | 33 | 60 | 79 |
| Ocena własnych war. mater. | | | | |
| Złe | 100 | 0 | 0 | 237 |
| Średnie | 0 | 100 | 0 | 387 |
| Dobre | 0 | 0 | 100 | 278 |
| Udział w prakt. religijnych | | | | |
| Kilka razy w tygodniu | 32 | 45 | 23 | 64 |
| Raz w tygodniu | 26 | 44 | 30 | 447 |
| 1-2 razy w miesiącu | 24 | 46 | 30 | 137 |
| Kilka razy w roku | 26 | 43 | 31 | 162 |
| W ogóle nie uczestniczy | 27 | 31 | 42 | 89 |
| Poglądy polityczne | | | | |
| Lewica | 18 | 52 | 31 | 145 |
| Centrum | 23 | 45 | 32 | 258 |
| Prawica | 25 | 34 | 40 | 253 |
| Trudno powiedzieć | 36 | 45 | 20 | 241 |

Tabela 9. Jak Pan(i) sądzi, czy w ciągu najbliższego roku sytuacja w Polsce poprawi się, pogorszy czy też się nie zmieni?

(%)

| | Poprawi się | Nie zmieni się | Pogorszy się | Trudno powiedzieć | Liczba osób |
|-----------------------------|-------------|----------------|--------------|-------------------|-------------|
| Ogółem | 22 | 48 | 22 | 8 | 902 |
| Płeć | | | | | |
| Mężczyźni | 29 | 47 | 18 | 5 | 435 |
| Kobiety | 16 | 49 | 25 | 10 | 466 |
| Wiek | | | | | |
| 18-24 lat | 22 | 54 | 21 | 2 | 138 |
| 25-34 | 21 | 47 | 22 | 10 | 159 |
| 35-44 | 23 | 49 | 24 | 4 | 151 |
| 45-54 | 21 | 50 | 21 | 7 | 167 |
| 55-64 | 23 | 49 | 22 | 6 | 123 |
| 65 lat i więcej | 24 | 40 | 22 | 14 | 163 |
| Miejsce zamieszkania | | | | | |
| Wieś | 23 | 47 | 19 | 10 | 348 |
| Miasto do 20 tys. | 20 | 54 | 19 | 7 | 121 |
| 20-100 tys. | 23 | 53 | 19 | 5 | 180 |
| 101-500 tys. | 25 | 45 | 26 | 4 | 157 |
| 501 tys.i więcej mieszk. | 17 | 40 | 34 | 9 | 96 |
| Wykształcenie | | | | | |
| Podstawowe | 21 | 49 | 17 | 12 | 258 |
| Zasadnicze zawodowe | 28 | 44 | 22 | 6 | 238 |
| Średnie | 18 | 53 | 24 | 5 | 312 |
| Wyższe | 27 | 40 | 26 | 7 | 94 |
| Grupa społ.-zaw. pracujący | | | | | |
| Kadra kier., inteligencja | 25 | 39 | 30 | 5 | 51 |
| Prac.umysł.niż.szczebla | 23 | 53 | 19 | 4 | 76 |
| Pracownicy fiz.- umysł. | 6 | 63 | 25 | 7 | 61 |
| Robotnicy wykwalifikowani | 28 | 51 | 15 | 5 | 92 |
| Robotnicy niewykwalifik. | 24 | 48 | 23 | 5 | 42 |
| Rolnicy | 47 | 27 | 17 | 10 | 48 |
| Pracujący na własny rach. | 20 | 56 | 16 | 9 | 37 |
| Bierni zawodowo | | | | | |
| Renciści | 18 | 48 | 24 | 10 | 85 |
| Emeryci | 25 | 41 | 23 | 10 | 193 |
| Uczniowie i studenci | 23 | 50 | 26 | 2 | 66 |
| Bezrobotni | 17 | 51 | 22 | 10 | 104 |
| Gospodynie domowe i inni | 12 | 61 | 21 | 7 | 45 |
| Pracuje w: | | | | | |
| inst. państw., publicznej | 17 | 50 | 27 | 5 | 114 |
| spółce właścicieli | | | | | |
| prywatnych i państwa | 16 | 54 | 24 | 7 | 67 |
| sekt. pryw. poza rolnict. | 25 | 53 | 16 | 6 | 183 |
| prywatnym gosp. rolnym | 42 | 34 | 16 | 7 | 50 |
| Dochody na jedną osobę | | | | | |
| Do 300 zł | 16 | 52 | 26 | 6 | 75 |
| 301-500 | 23 | 50 | 21 | 6 | 124 |
| 501-900 | 21 | 52 | 18 | 8 | 206 |
| 901-1200 | 27 | 44 | 22 | 7 | 101 |
| Powyżej 1200 zł | 23 | 44 | 28 | 4 | 79 |
| Ocena własnych war. mater. | | | | | |
| Złe | 17 | 49 | 24 | 10 | 237 |
| Średnie | 22 | 48 | 22 | 8 | 385 |
| Dobre | 27 | 47 | 20 | 5 | 278 |
| Udział w prakt. religijnych | | | | | |
| Kilka razy w tygodniu | 40 | 43 | 14 | 3 | 64 |
| Raz w tygodniu | 22 | 51 | 18 | 9 | 446 |
| 1-2 razy w miesiącu | 21 | 46 | 24 | 9 | 137 |
| Kilka razy w roku | 22 | 45 | 29 | 4 | 162 |
| W ogóle nie uczestniczy | 14 | 48 | 32 | 7 | 89 |
| Poglądy polityczne | | | | | |
| Lewica | 15 | 50 | 34 | 2 | 145 |
| Centrum | 20 | 49 | 25 | 6 | 258 |
| Prawica | 39 | 44 | 13 | 4 | 252 |
| Trudno powiedzieć | 13 | 52 | 20 | 15 | 243 |