



CENTRUM BADANIA OPINII SPOŁECZNEJ

SEKRETARIAT
OŚRODEK INFORMACJI

629 - 35 - 69, 628 - 37 - 04
693 - 46 - 92, 625 - 76 - 23

UL. ŻURAWIA 4A, SKR. PT.24
00 - 503 W A R S Z A W A
TELEFAX 629 - 40 - 89

INTERNET

<http://www.cbos.pl>

E-mail: sekretariat@cbos.pl

BS/117/2007

OPINIE O SYTUACJI POLSKI NA ARENIE MIĘDZYNARODOWEJ I STOSUNKACH Z NIEMCAMI

KOMUNIKAT Z BADAŃ

WARSZAWA, LIPIEC 2007

PRZEDRUK I ROZPOWSZECHNIANIE MATERIAŁÓW CBOS W CAŁOŚCI LUB W CZĘŚCI ORAZ WYKORZYSTANIE DANYCH EMPIRYCZNYCH
JEST DOZWOLONE WYŁĄCZNIE Z PODANIEM ŹRÓDŁA



Znak jakości przyznany CBOS przez Organizację Firm Badania Opinii i Rynku
28 września 2006 roku

W ostatnim czasie, zwłaszcza po czerwcowym szczycie Unii Europejskiej, polska polityka zagraniczna, pozycja Polski w Unii Europejskiej i – szerzej – sytuacja Polski na arenie międzynarodowej były przedmiotem wielu kontrowersji. Sprawy te poruszaliśmy w naszych comiesięcznych sondażach dwukrotnie – na początku czerwca¹, w ramach rocznego badania poświęconego postrzeganiu pozycji naszego kraju na forum międzynarodowym, oraz na przełomie czerwca i lipca².

OCENA SYTUACJI POLSKI NA ARENIE MIĘDZYNARODOWEJ

Na początku czerwca oceny sytuacji naszego kraju na arenie międzynarodowej kształtowały się niemal tak samo jak przed rokiem. Co drugi badany (52%) oceniał ją pozytywnie, a co trzeci (35%) – negatywnie. W porównaniu z rokiem ubiegłym można zauważyć jedynie niewielki, mieszczący się w granicach błędu pomiaru, przyrost odsetka opinii negatywnych.

Tabela 1

Jaka jest obecnie, Pana(i) zdaniem, międzynarodowa sytuacja Polski?	Wskazania respondentów według terminów badań				
	VI 2003	VI 2004	VI 2005	V 2006	VI 2007
	w procentach				
Dobra	55	45	60	52	52
Zła	28	41	26	32	35
Trudno powiedzieć	17	14	14	16	13

¹ Sondaż „Aktualne problemy i wydarzenia” (205) przeprowadzono w dniach 1–4 czerwca 2007 roku na liczącej 903 osoby reprezentatywnej próbie losowej dorosłych mieszkańców Polski. Część wyników tego sondażu dotyczących spraw międzynarodowych została opublikowana w komunikacie CBOS „Polska – Rosja. Bezpieczeństwo energetyczne i opinie o wzajemnych stosunkach”, czerwiec 2007.

² Sondaż „Aktualne problemy i wydarzenia” (206) przeprowadzono w dniach od 29 czerwca do 2 lipca 2007 roku na liczącej 1064 osoby reprezentatywnej próbie losowej dorosłych mieszkańców Polski. Część wyników tego sondażu dotyczących spraw międzynarodowych została opublikowana w komunikacie CBOS „Opinie o rezultatach szczytu UE w Brukseli”, lipiec 2007.

Interesujące jest, że ocena sytuacji Polski w świecie nie wiąże się ze stopniem deklarowanego przez badanych zainteresowania polityką, natomiast silnie związana jest z ich poglądami politycznymi określanymi na skali *lewica – prawica*. Respondenci o orientacji lewicowej ponad dwukrotnie częściej niż osoby identyfikujące się z prawicą twierdzą, że sytuacja Polski na arenie międzynarodowej jest zła (patrz tabele aneksowe).

Odpowiedzi na zadane wprost pytanie o to, czy sytuacja ta jest lepsza czy też gorsza niż przed rokiem, wskazują na pewną, aczkolwiek niewielką polaryzację stanowisk. Nieco zmniejszyła się bowiem w stosunku do roku 2006 liczba badanych oceniających, że sytuacja Polski na forum międzynarodowym nie uległa zmianie, wzrosły natomiast odsetki osób zarówno stwierdzających poprawę, jak i deklarujących pogorszenie.

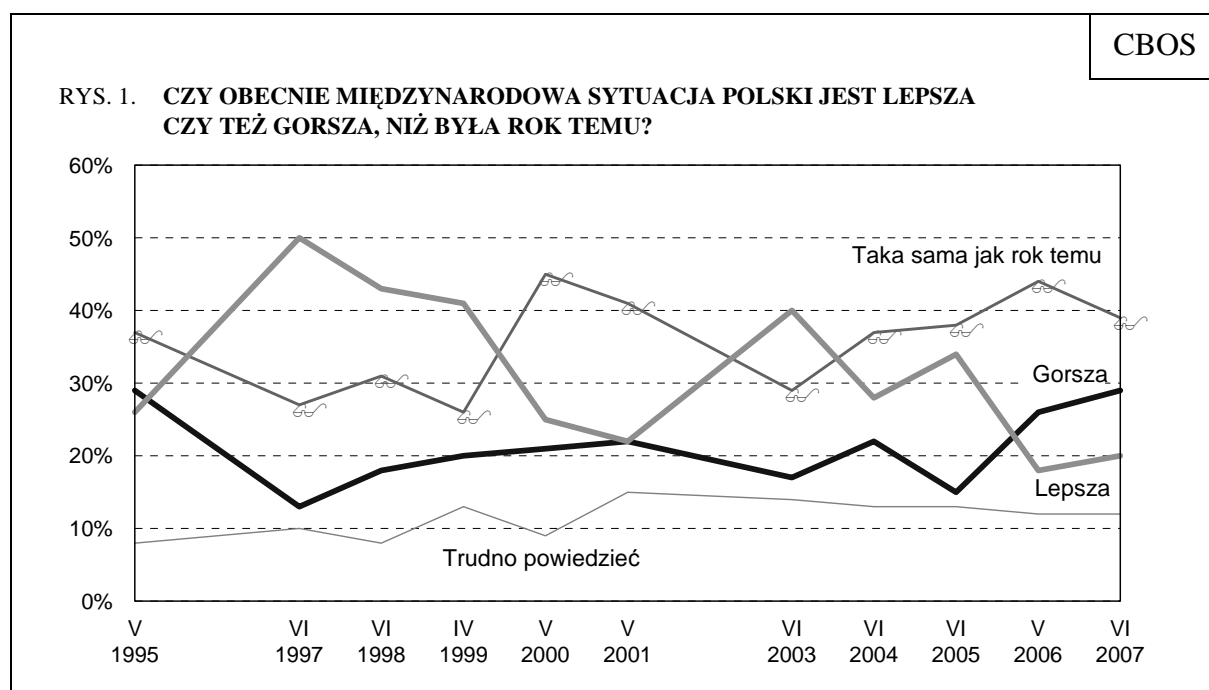
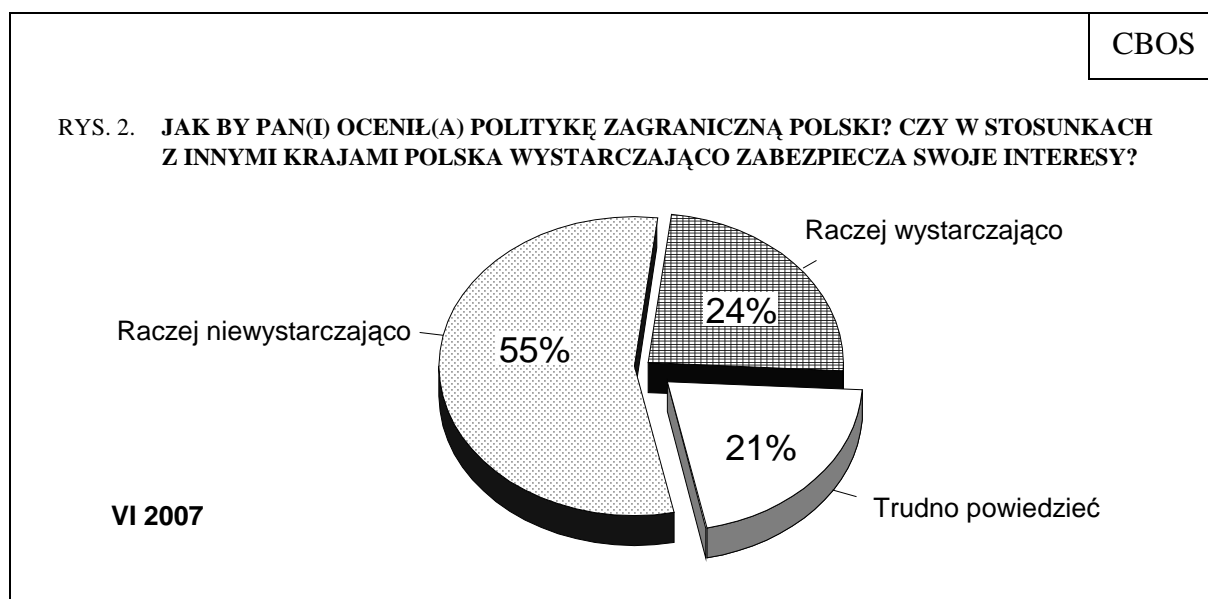


Tabela 2

Czy obecnie międzynarodowa sytuacja Polski jest lepsza czy też gorsza, niż była rok temu?	Wskazania respondentów według terminów badań										
	V '95	VI '97	VI '98	IV '99	V '00	V '01	VI '03	VI '04	VI '05	V '06	VI '07
	w procentach										
Zdecydowanie lepsza	3	13	6	8	4	3	6	3	4	2	2
Raczej lepsza	23	37	37	33	21	19	34	25	30	16	18
Lepsza	26	50	43	41	25	22	40	28	34	18	20
Taka sama jak rok temu	37	27	31	26	45	41	29	37	38	44	39
Raczej gorsza	24	11	16	18	17	19	15	19	13	23	24
Zdecydowanie gorsza	5	2	2	2	4	3	2	3	2	3	5
Gorsza	29	13	18	20	21	22	17	22	15	26	29
Trudno powiedzieć	8	10	8	13	9	15	14	13	13	12	12

OCENA POLSKIEJ POLITYKI ZAGRANICZNEJ

Mimo wyraźnej przewagi pozytywnych ocen sytuacji Polski na arenie międzynarodowej, w opiniach na temat polskiej polityki zagranicznej przeważa krytycyzm. Ponad połowa badanych (55%) uważa, że w stosunkach z innymi krajami Polska raczej niewystarczająco zabezpiecza swoje interesy, jedynie co czwarty (24%) jest przeciwnego zdania.



Wprawdzie od trzynastu lat, odkąd monitorujemy tę kwestię, przeważają – z jednym tylko wyjątkiem – krytyczne opinie o stopniu zabezpieczenia interesów Polski na arenie międzynarodowej, jednak obecnie przewaga ta jest wyraźnie większa niż w drugiej połowie ubiegłej dekady.

Tabela 3

Czy w stosunkach z innymi krajami Polska wystarczająco zabezpiecza swoje interesy?	Wskazania respondentów według terminów badań												
	V '95	V '96	VI '97	VI '98	IV '99	V '00	V '01	VII '02	VII '03	V '04	VI '05	V '06	VI '07
	w procentach												
Raczej wystarczająco	23	35	38	36	38	31	24	25	31	28	27	26	24
Raczej niewystarczająco	60	45	42	42	36	44	54	58	50	50	55	54	55
Trudno powiedzieć	17	20	20	22	26	25	21	17	19	22	18	20	21

Ocena polityki zagranicznej w bardzo dużym stopniu zależy od deklarowanych poglądów politycznych. Wśród badanych o przekonaniach lewicowych niemal trzy czwarte (72%) uważa, że polska polityka zagraniczna niewystarczająco zabezpiecza interesy kraju. Natomiast wśród respondentów identyfikujących się z prawicą opinie krytyczne niemal równoważą się z pozytywnymi (odpowiednio: 45% i 42%).

Odpowiada temu wyraźne zróżnicowanie ocen w elektoratach partii politycznych.

Tabela 4

Potencjalne elektoraty*	Czy w stosunkach z innymi krajami Polska wystarczająco zabezpiecza swoje interesy?		
	Raczej wystarczająco	Raczej niewystarczająco	Trudno powiedzieć
	w procentach		
PiS	44	40	16
Samoobrona	43	43	14
PO	21	72	7
LiD	16	76	8
Niezdecydowani	15	56	28
Niezamierzający głosować	19	53	28

* Ze względu na małą liczebność zwolenników LPR oraz PSL w badanej próbie nie uwzględniamy opinii elektoratów tych partii

Wśród zwolenników ugrupowań wchodzących w skład koalicji rządowej proporcje pozytywnych i negatywnych ocen polskiej polityki zagranicznej są wyrównane. W elektoracie PiS nawet nieco przeważają opinie pozytywne. Natomiast zwolennicy partii opozycyjnych oceniają politykę zagraniczną zdecydowanie krytycznie.

Trzeba dodać, że zarówno wśród osób niemających wykrystalizowanych sympatii partyjnych, jak i wśród nieuczestniczących w wyborach zdecydowanie dominują oceny negatywne.

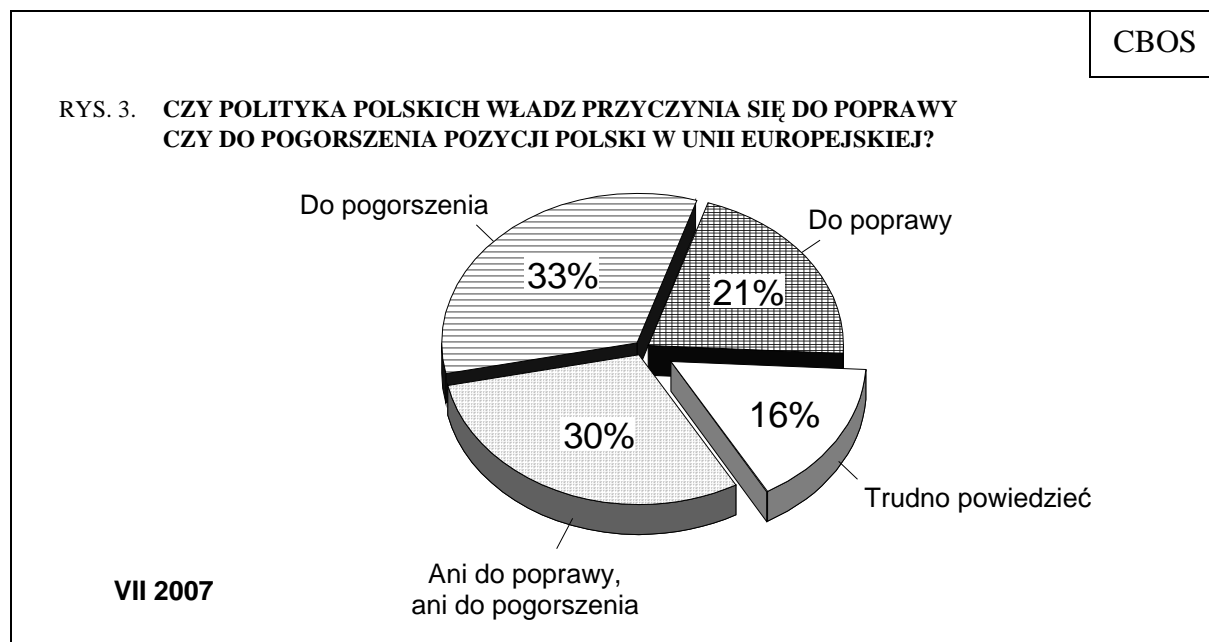
W podobny sposób na opinie o polityce zagranicznej wpływa deklarowany stosunek do rządu. Jedynie wśród zwolenników obecnego gabinetu opinie krytyczne równoważą się z pozytywnymi. Natomiast zdeklarowani przeciwnicy rządu w zdecydowanej większości negatywnie oceniają polską politykę zagraniczną.

Wśród osób mających obojętny stosunek do rządu oraz tych, które nie potrafią go określić, również wyraźnie częstsze są krytyczne opinie o polityce zagranicznej, z tym że znaczna część badanych z tych grup powstrzymuje się od oceny.

Tabela 5

Stosunek do rządu	Czy w stosunkach z innymi krajami Polska wystarczająco zabezpiecza swoje interesy?		
	Raczej wystarczająco	Raczej niewystarczająco	Trudno powiedzieć
	w procentach		
Zwolennicy	39	42	19
Przeciwnicy	16	71	13
Obojętni	23	45	32
Trudno powiedzieć	19	32	49

Również na ogół krytycznie odnoszą się badani do polityki, jaką Polska prowadzi w ramach Unii Europejskiej. Co trzeci respondent (33%) uważa, że polityka ta przyczynia się do pogorszenia pozycji naszego kraju w UE, a tylko co piąty (21%) jest zdania, że służy ona poprawie tej pozycji.



W tej sprawie najbardziej krytyczni są przedstawiciele kadry kierowniczej i inteligencji oraz osoby z wyższym wykształceniem. Ponad połowa badanych z tych grup (odpowiednio: 62% i 58%) uważa, że polityka polskich władz prowadzi do pogorszenia pozycji naszego kraju w UE. Respondenci deklarujący lewicowe poglądy polityczne dwukrotnie częściej (54%) niż ci, którzy identyfikują się z prawicą (27%), uważają, że polityka władz przyczynia się do pogorszenia pozycji Polski w Unii (por. tabele aneksowe). Opinie krytyczne wiążą się także z większym zainteresowaniem polityką.

Tabela 6

Zainteresowanie polityką	Czy polityka polskich władz przyczynia się do poprawy czy do pogorszenia pozycji Polski w Unii Europejskiej?			
	Do poprawy	Do pogorszenia	Ani do poprawy, ani do pogorszenia	Trudno powiedzieć
	w procentach			
Duże lub bardzo duże	25	44	28	4
Średnie	26	37	26	11
Niższe, niewielkie	16	31	35	18
Żadne	12	21	33	35

Podobnie jak ocena całokształtu polskiej polityki zagranicznej, tak i ocena polityki w ramach Unii Europejskiej zależy od sympatii politycznych oraz stosunku do rządu.

Tabela 7

Potencjalne elektoraty	Czy polityka polskich władz przyczynia się do poprawy czy do pogorszenia pozycji Polski w Unii Europejskiej?			
	Do poprawy	Do pogorszenia	Ani do poprawy, ani do pogorszenia	Trudno powiedzieć
	w procentach			
PiS	50	15	24	11
Samoobrona	40	21	35	4
PSL*	36	16	31	17
PO	13	55	30	2
LiD	8	79	12	1
Niezdecydowani	13	29	38	20
Niezamierzający głosować	15	30	33	23

* Ze względu na małą liczebność zwolenników tej partii w badanej próbie dane należy traktować z ostrożnością

Polską politykę w Unii Europejskiej najbardziej krytycznie oceniają zwolennicy LiD oraz – w nieco mniejszym stopniu – sympatycy PO. Natomiast wśród potencjalnych wyborców PiS, Samoobrony i PSL najczęstszy jest pogląd, że polityka ta przyczynia się do poprawy pozycji naszego kraju w Unii Europejskiej.

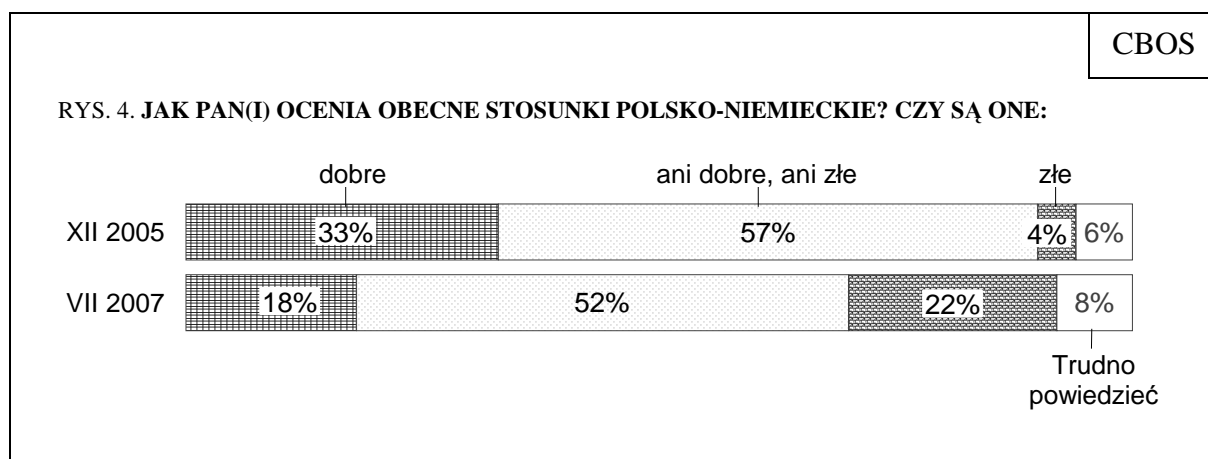
Jak można było się spodziewać, zdaniem zwolenników rządu prowadzona przezeń polityka ma pozytywny lub przynajmniej neutralny wpływ na pozycję Polski w UE. Natomiast przeciwnicy rządu w większości dostrzegają w tej polityce zagrożenie dla pozycji naszego kraju w Unii, tylko co dziewiąty jest przeciwnego zdania.

Tabela 8

Stosunek do rządu	Czy polityka polskich władz przyczynia się do poprawy czy do pogorszenia pozycji Polski w Unii Europejskiej?			
	Do poprawy	Do pogorszenia	Ani do poprawy, ani do pogorszenia	Trudno powiedzieć
	w procentach			
Zwolennicy	42	14	29	15
Przeciwnicy	11	51	30	8
Obojętni	18	24	32	26
Trudno powiedzieć	11	13	29	46

STOSUNKI Z NIEMCAMI

Ponad połowa badanych (52%) ocenia stosunki polsko-niemieckie jako ani dobre, ani złe. Wśród pozostałych opinia, że są one złe (22%), nieco przeważa nad poglądem przeciwnym (18%). W porównaniu z grudniem 2005 roku postrzeganie stosunków polsko-niemieckich znacznie się pogorszyło.



Stosunki polsko-niemieckie w zasadzie podobnie oceniają przedstawiciele wszystkich grup społeczno-demograficznych. Wyjątek stanowią badani z wyższym wykształceniem – według co trzeciego z nich (34%) stosunki polsko-niemieckie są złe, a tylko co ósmy (13%) określa je jako dobre. Negatywna ocena stosunków polsko-niemieckich w pewnym stopniu wiąże się też z dużym zainteresowaniem polityką.

Tabela 9

Zainteresowanie polityką	Jak Pan(i) ocenia obecne stosunki polsko-niemieckie? Czy są one:			
	dobrze	ani dobre, ani złe	złe	Trudno powiedzieć
	w procentach			
Duże lub bardzo duże	22	48	30	0
Średnie	20	55	22	4
Nikłe, niewielkie	16	56	20	8
Żadne	15	42	20	23

Mimo że poglądy polityczne nie różnicują postrzegania stosunków polsko-niemieckich, to jednak opinie wyborców poszczególnych partii są w tym względzie zróżnicowane. O tym, że stosunki polsko-niemieckie są złe, szczególnie często przekonani są sympatycy LiD. Natomiast zwolennicy PSL oraz PiS i PO stosunkowo częściej niż inni uznają je za dobre.

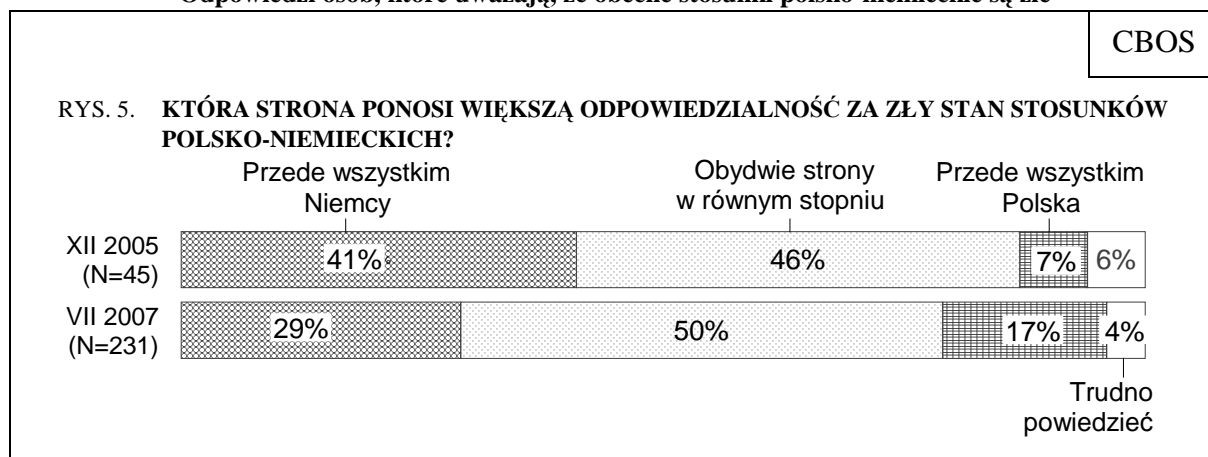
Tabela 10

Potencjalne elektoraty	Jak Pan(i) ocenia obecne stosunki polsko-niemieckie? Czy są one:			
	dobrze	ani dobre, ani złe	złe	Trudno powiedzieć
	w procentach			
PiS	23	52	21	4
Samoobrona	15	68	10	7
PSL*	34	51	16	0
PO	24	47	27	2
LiD	19	40	39	2
Niezdecydowani	18	56	18	8
Niezamierzający głosować	15	52	21	12

* Ze względu na małą liczebność zwolenników tej partii w badanej próbie dane należy traktować z ostrożnością

Badanych uważających, że stosunki polsko-niemieckie są złe, zapytaliśmy, która strona – ich zdaniem – ponosi większą odpowiedzialność za tę sytuację. Połowa tej grupy (50%) odpowiedzialnością obciąża obydwie strony. Wśród pozostałych przeważa opinia, że winni temu są przede wszystkim Niemcy.

Odpowiedzi osób, które uważają, że obecne stosunki polsko-niemieckie są złe



W porównaniu z grudniem 2005 roku postrzeganie przez Polaków odpowiedzialności za zły stan stosunków polsko-niemieckich uległo wyraźnej zmianie na niekorzyść strony polskiej. Obecnie ponad dwukrotnie częściej niż półtora roku temu odpowiedzialnością za zły stan tych stosunków badani obarczają stronę polską.

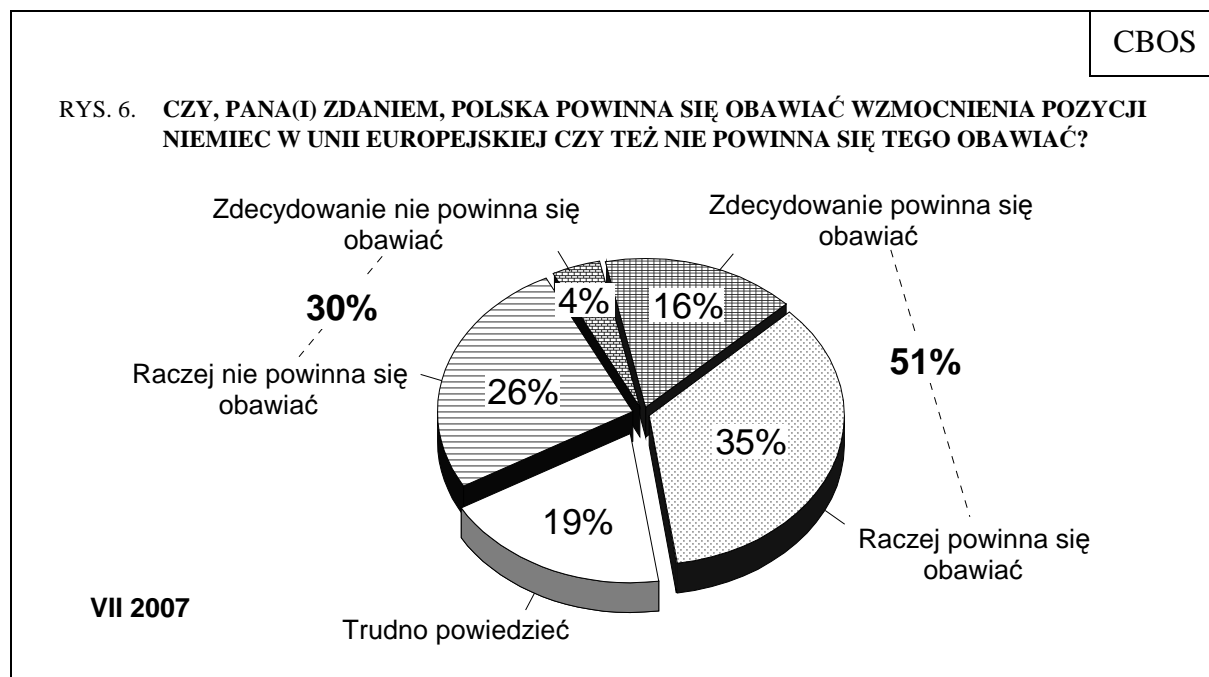
Polityka zagraniczna, a w szczególności polityka na forum UE była w ostatnim czasie wielokrotnie przedmiotem krytyki ze strony opozycji. Dlatego też nie jest zaskoczeniem, że opinie na temat relacji między Polską a Niemcami wiążą się ze stosunkiem do rządu.

Tabela 11. Odpowiedzi osób uważających, że obecne stosunki polsko-niemieckie są złe (N=231)

Stosunek do rządu	Która strona ponosi większą odpowiedzialność za zły stan stosunków polsko-niemieckich?			
	Przed wszystkim Niemcy	Obydwie strony w równym stopniu	Przed wszystkim Polska	Trudno powiedzieć
	w procentach			
Zwolennicy	58	31	6	5
Przeciwnicy	18	55	24	3
Obojętni	29	61	8	2
Trudno powiedzieć	36	32	19	13

Ponad połowa tej części zwolenników rządu, którzy uważają, że obecne stosunki polsko-niemieckie są złe, jest zdania, że to przede wszystkim Niemcy ponoszą odpowiedzialność za ten stan rzeczy. Natomiast opinie, że to przede wszystkim Polska odpowiada za złe stosunki na linii Warszawa – Berlin, najczęściej wyrażają przeciwnicy rządu.

W ostatnich miesiącach duże znaczenie dla stosunków polsko-niemieckich miał spór o zasadę głosowania w Radzie UE. Polska występowała przeciwko przyjętej w traktacie konstytucyjnym zasadzie „podwójnej większości” m.in. dlatego, że wzmacnia ona pozycję Niemiec. Czy badani podzielają te obawy?



Pogląd, że Polska powinna się obawiać wzmocnienia pozycji Niemiec w UE, przeważa niemal we wszystkich grupach społeczno-demograficznych. Jedynie wśród ludzi młodych (do 24 roku życia) oraz uczniów i studentów jedno i drugie stanowisko ma taką samą liczbę zwolenników. Wyrażanie obaw wobec perspektywy wzmocnienia pozycji Niemiec w UE w pewnym stopniu łączy się z deklarowaniem prawicowych poglądów politycznych (patrz tabele aneksowe).

Z kolei poglądomi, że Polska nie powinna się obawiać wzmocnienia pozycji Niemiec w Unii Europejskiej, sprzyja zainteresowanie polityką.

Tabela 12

Zainteresowanie polityką	Czy, Pana(i) zdaniem, Polska powinna się obawiać wzmocnienia pozycji Niemiec w Unii Europejskiej czy też nie powinna się tego obawiać?		
	Powinna	Nie powinna	Trudno powiedzieć
	w procentach		
Duże lub bardzo duże	54	44	2
Średnie	54	34	12
Nikłe, niewielkie	50	27	23
Żadne	41	16	43

Obawy przed wzmocnieniem pozycji Niemiec w Unii Europejskiej najczęściej wyrażają sympatycy PiS oraz Samoobrony. Opinie zwolenników PO i PSL są w tej sprawie niemal równo podzielone. Natomiast wśród potencjalnych wyborców LiD przeważa pogląd, że Polska nie powinna się obawiać wzmocnienia pozycji Niemiec.

Tabela 13

Potencjalne elektoraty	Czy, Pana(i) zdaniem, Polska powinna się obawiać wzmocnienia pozycji Niemiec w Unii Europejskiej czy też nie powinna się tego obawiać?		
	Powinna	Nie powinna	Trudno powiedzieć
	w procentach		
PiS	62	24	14
PSL*	43	40	17
Samoobrona	53	24	23
PO	48	45	7
LiD	42	54	4
Niezdecydowani	49	22	29
Niezamierzający głosować	49	27	24

* Ze względu na małą liczebność zwolenników tej partii w badanej próbie dane należy traktować z ostrożnością

Należy jednak bardzo mocno podkreślić, że zauważone przez badanych znaczne pogorszenie stosunków polsko-niemieckich, jak i dominacja opinii, że Polska powinna się obawiać wzmocnienia pozycji Niemiec w Unii Europejskiej, nie wpłynęły na przekonanie o możliwości trwałego pojednania polsko-niemieckiego w wymiarze historycznym. Na początku czerwca 2007 roku poglądy badanych w tej sprawie były w zasadzie takie same jak przed rokiem.

Tabela 14

Czy, Pana(i) zdaniem, pojednanie między Polakami i Niemcami jest:	Wskazania respondentów według terminów badań																	
	II '90	II '91	V '92	VI '93	VI '94	V '95	V '96	VI '97	VI '98	IV '99	V '00	V '01	IX '02	VII '03	X '04	VI '05	V '06	VI '07
	w procentach																	
- możliwe	47	63	51	50	58	60	65	73	68	73	76	76	80	75	62	74	80	80
- niemożliwe	50	34	46	48	41	39	33	25	24	26	23	23	19	24	30	24	16	14
Trudno powiedzieć	2	3	2	2	1	1	1	2	8	1	1	1	1	1	8	2	4	6

Nieco większy niż inni sceptycyzm w tej kwestii wykazują najstarsi badani (73% z nich twierdzi, że pojednanie jest możliwe, a 16% – że niemożliwe) oraz przede wszystkim osoby z wykształceniem podstawowym (odpowiednio: 69% i 21%). Inne wyznaczniki położenia społecznego oraz deklarowane poglądy polityczne nie różnicują opinii Polaków w tej sprawie (patrz tabele aneksowe).

W tym miejscu warto też dodać, że równie powszechne jest przekonanie o możliwości pojednania z Ukraińcami, z którymi stosunki również obarczone są bagażem tragicznej przeszłości.

Tabela 15

Czy, Pana(i) zdaniem, pojednanie między Polakami a Ukraińcami jest:	Wskazania respondentów według terminów badań										
	VI '97	IV '99	V '00	V '01	IX '02	VII '03	V '04	XII '04	VI '05	V '06	VI '07
	w procentach										
- możliwe	58	57	67	64	73	63	60	81	74	77	79
- niemożliwe	39	40	32	35	25	37	35	14	22	18	10
Trudno powiedzieć	3	3	1	1	2	0	5	5	4	5	11

Podobnie jak w przypadku pojednania polsko-niemieckiego, większy niż inni sceptycyzm wykazują jedynie najstarsi badani (67% uważa, że pojednanie między Polakami a Ukraińcami jest możliwe, a 16% – że niemożliwe) oraz przede wszystkim osoby z wykształceniem podstawowym (odpowiednio: 69% i 15%). Pozostałe wyznaczniki położenia społecznego, a także poglądy polityczne nie mają wpływu na opinie Polaków dotyczące przyszłości stosunków polsko-ukraińskich (zob. tabele aneksowe).

OCENA BEZPIECZEŃSTWA KRAJU

Mimo silnego krytycyzmu w ocenie polskiej polityki zagranicznej umacnia się społeczne przekonanie, że byt Polski nie jest zagrożony. Drugi rok z rzędu blisko trzy czwarte badanych uważa, że nie ma zagrożenia dla niepodległości kraju. Poprzednio tak wysoki poziom poczucia, że bezpieczeństwu Polski nic nie zagraża, zanotowaliśmy tylko raz – w roku 2000 – rok po wejściu naszego kraju do NATO.

RYS. 7. CZY W CHWILI OBECNEJ, PANA(I) ZDANIEM, ISTNIEJE CZY TEŻ NIE ISTNIEJE ZAGROŻENIE DLA NIEPODLEGŁOŚCI POLSKI?

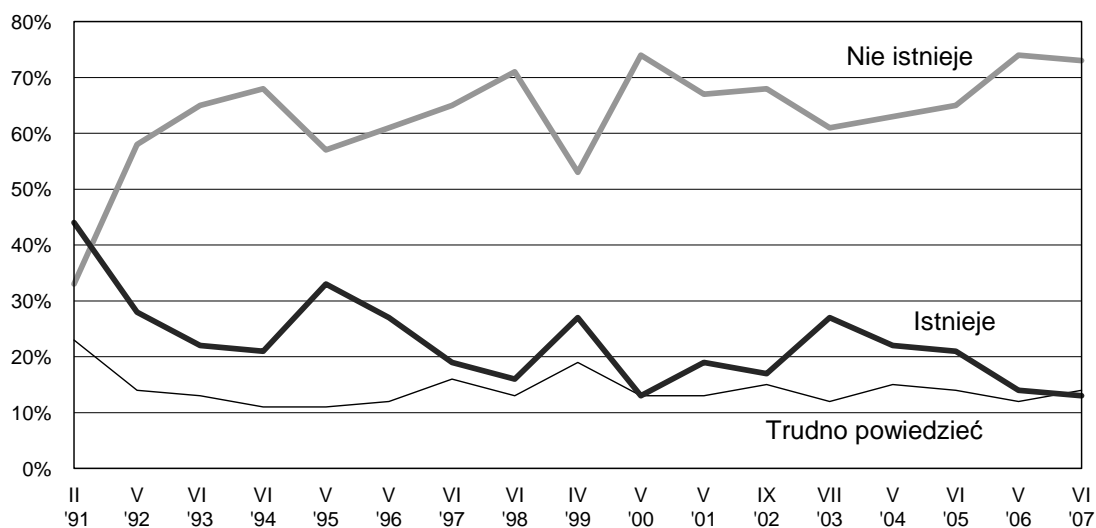


Tabela 16

Czy w chwili obecnej, Pana(i) zdaniem, istnieje czy też nie istnieje zagrożenie dla niepodległości Polski?	Wskazania respondentów według terminów badań																
	II '91	V '92	VI '93	VI '94	V '95	V '96	VI '97	VI '98	IV '99	V '00	V '01	IX '02	VII '03	V '04	VI '05	V '06	VI '07
	w procentach																
Istnieje	44	28	22	21	33	27	19	16	27	13	19	17	27	22	21	14	13
Nie istnieje	33	58	65	68	57	61	65	71	53	74	67	68	61	63	65	74	73
Trudno powiedzieć	23	14	13	11	11	12	16	13	19	13	13	15	12	15	14	12	14

Niezależnie od swego położenia społecznego czy cech demograficznych Polacy są na ogół zgodni co do tego, że obecnie nasz kraj nie jest zagrożony. Na opinie w tej sprawie w pewnym, choć niewielkim stopniu wpływają natomiast poglądy polityczne. Badani o orientacji prawicowej nieco częściej niż deklarujący poglądy lewicowe są zdania, że bezpieczeństwu Polski nic nie zagraża (patrz tabele aneksowe). Pewne różnice w częstoci takich deklaracji występują także w elektoratach partii politycznych.

Tabela 17

Potencjalne elektoraty*	Czy w chwili obecnej istnieje czy też nie istnieje zagrożenie dla niepodległości Polski?		
	Istnieje	Nie istnieje	Trudno powiedzieć
	w procentach		
PiS	14	75	11
Samoobrona	5	90	5
PO	7	92	1
LiD	14	79	7
Niezdecydowani	13	67	20
Niezamierzający głosować	16	64	20

* Ze względu na małą liczebność w badanej próbie zwolenników LPR oraz PSL nie uwzględniamy opinii elektoratów tych partii

Wśród zwolenników PO i Samoobrony przekonanie o braku zagrożenia jest powszechne, natomiast wśród sympatyków PiS oraz LiD nieco słabsze – nie przekracza osiemdziesięciu procent. Jeszcze słabsze jest wśród osób o niesprecyzowanych sympatiach politycznych oraz deklarujących absencję wyborczą, z tym że co piąty badany z tych grup nie ma wyrobionego zdania na ten temat.

★

★

★

Przed brukselskim szczytem Unii Europejskiej oceny polskiej polityki zagranicznej oraz ogólne opinie o sytuacji naszego kraju na arenie międzynarodowej były prawie takie same jak rok temu. Sytuację Polski na forum międzynarodowym połowa badanych oceniała pozytywnie, a jedna trzecia negatywnie. Natomiast w ocenach polityki zagranicznej przeważały, tak jak w poprzednich latach, opinie krytyczne.

Podobnie krytycznie oceniana jest polityka, jaką Polska prowadzi w ramach Unii Europejskiej. Po szczycie brukselskim co trzeci badany uważa, że polska polityka przyczynia się do pogorszenia pozycji naszego kraju w UE, a tylko co piąty jest zdania, że służy ona poprawie tej pozycji.

Zarówno postrzeganie sytuacji naszego kraju na arenie międzynarodowej, jak i ocena polskiej polityki zagranicznej, w tym polityki w ramach UE, silnie wiążą się z deklarowanymi poglądami politycznymi. Badani o orientacji prawicowej oceniają sytuację Polski w świecie znacznie lepiej niż ci, którzy identyfikują się z lewicą, są również mniej krytyczni w ocenie

polityki zagranicznej i polityki w ramach UE. Na opinie w tej kwestii silnie oddziałuje także stosunek do rządu. Zwolennicy obecnego gabinetu są mniej więcej równo podzieleni w ocenie polityki zagranicznej, a politykę w ramach UE oceniają na ogół pozytywnie, podczas gdy przeciwnicy rządu w obu kwestiach są w większości krytyczni.

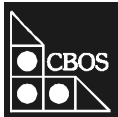
Znacznie pogorszyło się postrzeganie stosunków polsko-niemieckich. Przedstawiciele wszystkich grup społecznych i demograficznych oceniają je podobnie. Wyjątek stanowią badani z wyższym wykształceniem, którzy częściej niż inni wyrażają opinie krytyczne. Zdaniem co trzeciego z nich stosunki polsko-niemieckie są złe, a tylko co ósmy określa je jako dobre. Negatywna ocena stosunków polsko-niemieckich w pewnym stopniu wiąże się także z dużym zainteresowaniem polityką.

W porównaniu z grudniem 2005 roku postrzeganie przez Polaków odpowiedzialności za zły stan stosunków polsko-niemieckich uległo wyraźnej zmianie na niekorzyść strony polskiej. Obecnie ponad dwukrotnie częściej niż półtora roku temu odpowiedzialnością za zły stan tych stosunków badani obarczają stronę polską. Niemniej większość respondentów jest zdania, że Polska powinna się obawiać wzmocnienia pozycji Niemiec w Unii Europejskiej.

Dostrzeżone przez badanych znaczne pogorszenie stosunków polsko-niemieckich, jak i utrzymywanie się przekonania, że Polska powinna się obawiać wzmocnienia pozycji Niemiec w Unii, nie wpłynęły jednak na przeświadczenie o możliwości trwałego pojednania polsko-niemieckiego w wymiarze historycznym. Na początku czerwca 2007 roku poglądy badanych w tej sprawie były takie same jak przed rokiem – aż cztery piąte uważało, że jest ono możliwe.

Trzeba też dodać, że równie powszechne jest przekonanie o możliwości pojednania między Polakami a Ukraińcami, z którymi stosunki również obciążone są bagażem tragicznej przeszłości.

Opracował
Michał STRZESZEWSKI



A N E K S

Tabela 1. Jaka jest obecnie, Pana(i) zdaniem, międzynarodowa sytuacja Polski?

(%)

Czerwiec 2007	Dobra	Zła	Trudno powiedzieć	Liczba osób
Ogółem	52	35	13	903
Płeć				
Mężczyźni	55	33	12	437
Kobiety	49	37	14	466
Wiek				
18-24 lat	48	42	11	138
25-34	51	39	10	160
35-44	57	36	7	151
45-54	50	37	13	167
55-64	59	27	15	123
65 lat i więcej	48	30	22	163
Miejsce zamieszkania				
Wieś	51	34	15	348
Miasto do 20 tys.	52	40	8	121
20-100 tys.	52	32	17	181
101-500 tys.	51	36	12	157
501 tys. i więcej mieszk.	54	39	7	96
Wykształcenie				
Podstawowe	46	30	24	258
Zasadnicze zawodowe	55	36	9	238
Średnie	52	39	9	313
Wyższe	58	35	7	94
Grupa społ.-zaw. pracujący				
Kadra kier., inteligencja	51	44	5	51
Prac. umysł. niż. szczebla	43	47	10	76
Pracownicy fiz. - umysł.	48	38	13	61
Robotnicy wykwalifikowani	60	26	15	92
Robotnicy niewykwalifik.	52	35	14	42
Rolnicy	67	23	10	48
Pracujący na własny rach.	53	44	3	37
Bierni zawodowo				
Renciści	48	27	25	85
Emeryci	56	27	16	193
Uczniowie i studenci	53	44	4	66
Bezrobotni	48	41	11	106
Gospodynie domowe i inni	36	47	17	45
Pracuje w:				
inst. państw., publicznej	52	39	9	114
spółce właścicieli				
prywatnych i państwa	52	36	12	67
sekt. pryw. poza rolnict.	52	35	13	183
prywatnym gosp. rolnym	58	23	19	50
Dochody na jedną osobę				
Do 300 zł	45	52	3	75
301-500	55	38	7	124
501-900	54	26	21	207
901-1200	56	35	9	101
Powyżej 1200 zł	52	40	9	79
Ocena własnych war. mater.				
Złe	43	39	18	237
Średnie	51	36	13	387
Dobre	61	31	9	278
Udział w prakt. religijnych				
Kilka razy w tygodniu	59	29	12	64
Raz w tygodniu	55	29	16	447
1-2 razy w miesiącu	45	44	11	137
Kilka razy w roku	50	41	10	162
W ogóle nie uczestniczy	44	46	10	89
Poglądy polityczne				
Lewica	37	56	7	145
Centrum	54	39	7	258
Prawica	67	24	9	253
Trudno powiedzieć	42	30	28	243

Tabela 2. Jak by Pan(i) ocenił(a) obecną politykę zagraniczną Polski?
Czy w stosunkach z innymi krajami Polska wystarczająco zabezpiecza
swoje interesy?

(%)

Czerwiec 2007	Raczej wystarczająco	Raczej niewystarczająco	Trudno powiedzieć	Liczba osób
Ogółem	24	55	21	902
Płeć				
Mężczyźni	28	58	14	436
Kobiety	20	53	27	466
Wiek				
18-24 lat	27	57	16	138
25-34	20	68	12	160
35-44	24	59	18	151
45-54	24	57	19	167
55-64	24	52	24	123
65 lat i więcej	25	40	35	163
Miejsce zamieszkania				
Wieś	25	52	23	348
Miasto do 20 tys.	20	52	27	121
20-100 tys.	30	52	18	181
101-500 tys.	20	63	18	157
501 tys.i więcej mieszk.	20	64	16	96
Wykształcenie				
Podstawowe	22	41	37	258
Zasadnicze zawodowe	26	55	19	237
Średnie	25	63	12	313
Wyższe	21	69	10	94
Grupa społ.-zaw. pracujący				
Kadra kier., inteligencja	16	76	8	51
Prac.umysł.niż.szczębła	22	70	8	76
Pracownicy fiz.- umysł.	26	63	11	61
Robotnicy wykwalifikowani	25	54	21	92
Robotnicy niewykwalifik.	18	72	10	42
Rolnicy	51	37	12	48
Pracujący na własny rach.	32	53	15	37
Bierni zawodowo				
Renciści	27	39	34	85
Emeryci	24	46	30	193
Uczniowie i studenci	29	56	15	66
Bezrobotni	19	59	22	106
Gospodynie domowe i inni	4	63	33	45
Pracuje w:				
inst. państw., publicznej	23	65	12	114
spółce właścicieli				
prywatnych i państwa	24	59	18	67
sekt. pryw. poza rolnict.	26	62	12	183
prywatnym gosp. rolnym	45	34	21	50
Dochody na jedną osobę				
Do 300 zł	20	61	20	75
301-500	23	64	13	124
501-900	19	56	26	207
901-1200	37	44	19	101
Powyżej 1200 zł	25	67	8	78
Ocena własnych war. mater.				
Złe	17	54	28	237
Średnie	25	54	21	386
Dobre	28	58	14	278
Udział w prakt. religijnych				
Kilka razy w tygodniu	33	45	22	64
Raz w tygodniu	26	50	24	447
1-2 razy w miesiącu	22	64	14	137
Kilka razy w roku	20	61	19	162
W ogóle nie uczestniczy	16	68	16	89
Poglądy polityczne				
Lewica	17	72	11	145
Centrum	20	65	15	258
Prawica	42	45	13	252
Trudno powiedzieć	13	47	40	243

Tabela 3. Czy polityka polskich władz przyczynia się do poprawy czy do pogorszenia pozycji Polski w Unii Europejskiej? 1 - Do poprawy; 2 - Do pogorszenia; 3 - Ani do poprawy, ani do pogorszenia

(%)

Lipiec 2007	1	2	3	Trudno powiedzieć	Liczba osób
Ogółem	21	33	30	16	1057
Płeć					
Mężczyźni	22	36	30	12	504
Kobiety	19	31	30	20	553
Wiek					
18-24 lat	18	40	30	12	154
25-34	20	39	30	11	187
35-44	21	29	34	16	174
45-54	25	34	27	14	195
55-64	21	29	32	18	141
65 lat i więcej	19	29	27	24	206
Miejsce zamieszkania					
Wieś	25	22	29	24	411
Miasto do 20 tys.	14	41	31	14	140
20-100 tys.	18	33	33	16	213
101-500 tys.	21	46	27	5	173
501 tys.i więcej mieszk.	18	45	31	7	121
Wykształcenie					
Podstawowe	18	21	33	28	306
Zasadnicze zawodowe	29	28	31	13	283
Średnie	20	41	28	11	360
Wyższe	13	58	22	7	108
Grupa społ.-zaw. pracujący					
Kadra kier., inteligencja	15	62	14	10	57
Prac.umysł.niż.szczebla	17	45	31	7	90
Pracownicy fiz.- umysł.	29	29	31	11	88
Robotnicy wykwalifikowani	20	46	25	9	95
Robotnicy niewykwalifik.	13	33	31	23	47
Rolnicy	26	8	42	23	56
Pracujący na własny rach.	25	41	29	5	47
Bierni zawodowo					
Renciści	30	24	29	17	75
Emeryci	20	31	27	21	244
Uczniowie i studenci	8	48	29	15	82
Bezrobotni	27	19	40	14	124
Gospodynie domowe i inni	10	24	29	37	52
Pracuje w:					
inst. państw., publicznej	21	45	23	11	135
spółce właścicieli					
prywatnych i państwa	22	38	34	5	69
sekt. pryw. poza rolnict.	19	42	28	12	228
prywatnym gosp. rolnym	24	12	41	22	60
Dochody na jedną osobę					
Do 300 zł	30	21	27	21	73
301-500	26	32	29	14	152
501-900	21	34	30	15	232
901-1200	25	34	33	7	95
Powyżej 1200 zł	17	53	21	9	97
Ocena własnych war. mater.					
Złe	17	32	32	19	225
Średnie	21	34	28	17	513
Dobre	23	34	31	12	319
Udział w prakt. religijnych					
Kilka razy w tygodniu	37	28	24	11	81
Raz w tygodniu	21	31	33	16	541
1-2 razy w miesiącu	22	27	28	23	178
Kilka razy w roku	15	42	35	9	159
W ogóle nie uczestniczy	13	52	16	19	99
Poglądy polityczne					
Lewica	13	54	25	8	157
Centrum	19	35	36	11	311
Prawica	33	27	32	8	302
Trudno powiedzieć	14	28	24	33	286

Tabela 4. Jak Pan(i) ocenia obecne stosunki polsko-niemieckie? Czy są one:

(%)

Lipiec 2007	dobrze	ani dobrze, ani źle	źle	Trudno powiedzieć	Liczba osób
Ogółem	18	52	22	8	1060
Płeć					
Mężczyźni	19	53	22	5	506
Kobiety	17	51	22	10	554
Wiek					
18-24 lat	21	46	26	8	154
25-34	17	55	21	7	188
35-44	17	54	22	7	174
45-54	24	51	19	6	195
55-64	15	52	26	7	141
65 lat i więcej	15	54	19	12	208
Miejsce zamieszkania					
Wieś	18	57	15	10	411
Miasto do 20 tys.	16	50	26	7	141
20-100 tys.	19	51	24	6	214
101-500 tys.	22	44	27	8	173
501 tys.i więcej mieszk.	16	52	28	5	121
Wykształcenie					
Podstawowe	18	49	20	13	306
Zasadnicze zawodowe	21	54	17	9	283
Średnie	19	53	24	4	362
Wyższe	13	50	34	3	109
Grupa społ.-zaw. pracujący					
Kadra kier., inteligencja	20	47	28	5	57
Prac.umysł.niż.szczebla	18	48	31	4	90
Pracownicy fiz.- umysł.	15	57	18	10	88
Robotnicy wykwalifikowani	22	58	15	5	95
Robotnicy niewykwalifik.	27	50	21	2	47
Rolnicy	13	76	8	3	56
Pracujący na własny rach.	22	42	28	8	47
Bierni zawodowo					
Renciści	23	51	19	7	75
Emeryci	15	53	22	11	246
Uczniowie i studenci	20	49	24	6	82
Bezrobotni	19	46	23	12	124
Gospodynie domowe i inni	19	44	28	9	52
Pracuje w:					
inst. państw., publicznej	18	52	24	7	135
spółce właścicieli					
prywatnych i państwa	19	53	22	6	70
sekt. pryw. poza rolnict.	19	52	22	6	228
prywatnym gosp. rolnym	12	78	8	3	60
Dochody na jedną osobę					
Do 300 zł	24	42	23	11	73
301-500	17	57	17	8	152
501-900	19	48	25	8	232
901-1200	23	48	24	5	96
Powyżej 1200 zł	20	44	27	8	97
Ocena własnych war. mater.					
Źłe	16	47	23	14	226
Średnie	16	58	20	6	513
Dobre	24	46	24	6	320
Udział w prakt. religijnych					
Kilka razy w tygodniu	19	58	16	7	81
Raz w tygodniu	20	52	22	6	542
1-2 razy w miesiącu	20	53	15	11	179
Kilka razy w roku	11	57	23	9	159
W ogóle nie uczestniczy	18	34	35	12	99
Poglądy polityczne					
Lewica	18	48	29	6	157
Centrum	19	54	22	5	311
Prawica	19	56	22	3	303
Trudno powiedzieć	17	48	18	17	286

Tabela 5. Czy, Pana(i) zdaniem, Polska powinna się obawiać wzmocnienia pozycji Niemiec w Unii Europejskiej czy też nie powinna się tego obawiać?

(%)

Lipiec 2007	Powinna się obawiać	Nie powinna się obawiać	Trudno powiedzieć	Liczba osób
Ogółem	51	30	19	1059
Płeć				
Mężczyźni	49	36	15	506
Kobiety	52	25	23	553
Wiek				
18-24 lat	40	41	20	154
25-34	54	31	15	188
35-44	54	31	15	174
45-54	52	30	18	195
55-64	52	27	21	141
65 lat i więcej	50	24	26	207
Miejsce zamieszkania				
Wieś	52	25	24	410
Miasto do 20 tys.	52	29	19	141
20-100 tys.	50	31	19	214
101-500 tys.	42	42	16	173
501 tys. i więcej mieszk.	59	32	9	121
Wykształcenie				
Podstawowe	52	21	27	305
Zasadnicze zawodowe	47	33	20	283
Średnie	51	34	15	362
Wyższe	54	36	10	109
Grupa społ.-zaw. pracujący				
Kadra kier., inteligencja	52	37	11	57
Prac. umysł. niż. szczebla	47	37	16	90
Pracownicy fiz.- umysł.	49	30	21	88
Robotnicy wykwalifikowani	52	29	19	95
Robotnicy niewykwalifik.	57	27	17	47
Rolnicy	59	22	19	56
Pracujący na własny rach.	55	35	9	47
Bierni zawodowo				
Renciści	59	19	21	75
Emeryci	50	26	24	246
Uczniowie i studenci	42	40	18	82
Bezrobotni	47	36	16	124
Gospodynie domowe i inni	47	28	25	50
Pracuje w:				
inst. państw., publicznej	48	36	16	135
spółce właścicieli				
prywatnych i państwa	56	27	17	70
sekt. pryw. poza rolnict.	50	32	18	228
prywatnym gosp. rolnym	60	22	18	60
Dochody na jedną osobę				
Do 300 zł	61	22	17	73
301-500	52	30	18	152
501-900	52	31	17	230
901-1200	57	32	12	96
Powyżej 1200 zł	54	36	10	97
Ocena własnych war. mater.				
Złe	56	21	23	225
Średnie	50	32	18	513
Dobre	47	34	19	320
Udział w prakt. religijnych				
Kilka razy w tygodniu	47	21	32	81
Raz w tygodniu	54	29	17	541
1-2 razy w miesiącu	45	32	23	179
Kilka razy w roku	48	33	19	159
W ogóle nie uczestniczy	46	39	14	99
Poglądy polityczne				
Lewica	47	41	12	157
Centrum	57	31	11	311
Prawica	58	30	13	303
Trudno powiedzieć	38	24	38	284

Tabela 6. Czy, Pana(i) zdaniem, pojednanie między Polakami a Niemcami jest:

(%)

Czerwiec 2007	możliwe	niemożliwe	Trudno powiedzieć	Liczba osób
Ogółem	80	14	6	903
Płeć				
Mężczyźni	81	15	5	437
Kobiety	79	14	8	466
Wiek				
18-24 lat	85	9	6	138
25-34	77	20	3	160
35-44	84	9	6	151
45-54	78	17	5	167
55-64	82	11	7	123
65 lat i więcej	73	16	11	163
Miejsce zamieszkania				
Wieś	74	19	7	348
Miasto do 20 tys.	90	4	6	121
20-100 tys.	78	14	8	181
101-500 tys.	82	14	4	157
501 tys.i więcej mieszk.	86	9	5	96
Wykształcenie				
Podstawowe	69	21	11	258
Zasadnicze zawodowe	77	17	5	238
Średnie	87	9	4	313
Wyższe	92	5	3	94
Grupa społ.-zaw. pracujący				
Kadra kier., inteligencja	87	6	7	51
Prac.umysł.niż.szczebła	84	14	2	76
Pracownicy fiz.- umysł.	85	12	4	61
Robotnicy wykwalifikowani	86	9	5	92
Robotnicy niewykwalifik.	85	13	3	42
Rolnicy	86	14	0	48
Pracujący na własny rach.	79	18	3	37
Bierni zawodowo				
Renciści	69	21	10	85
Emeryci	76	15	9	193
Uczniowie i studenci	87	9	5	66
Bezrobotni	73	20	7	106
Gospodynie domowe i inni	75	15	11	45
Pracuje w:				
inst. państw., publicznej	84	12	5	114
spółce właścicieli				
prywatnych i państwa	85	10	5	67
sekt. pryw. poza rolnict.	82	14	3	183
prywatnym gosp. rolnym	80	13	7	50
Dochody na jedną osobę				
Do 300 zł	72	24	4	75
301-500	81	17	2	124
501-900	80	13	7	207
901-1200	86	12	2	101
Powyżej 1200 zł	87	12	1	79
Ocena własnych war. mater.				
Złe	76	15	9	237
Średnie	78	15	7	387
Dobre	85	13	3	278
Udział w prakt. religijnych				
Kilka razy w tygodniu	84	15	1	64
Raz w tygodniu	79	13	8	447
1-2 razy w miesiącu	79	17	3	137
Kilka razy w roku	79	13	8	162
W ogóle nie uczestniczy	78	17	4	89
Poglądy polityczne				
Lewica	83	13	5	145
Centrum	80	16	3	258
Prawica	84	12	4	253
Trudno powiedzieć	73	15	12	243

Tabela 7. Czy, Pana(i) zdaniem, pojednanie między Polakami a Ukraińcami jest:

(%)

Czerwiec 2007	możliwe	niemożliwe	Trudno powiedzieć	Liczba osób
Ogółem	79	10	11	903
Płeć				
Mężczyźni	82	8	10	437
Kobiety	76	13	11	466
Wiek				
18-24 lat	88	4	8	138
25-34	80	11	9	160
35-44	81	6	13	151
45-54	79	11	10	167
55-64	79	13	8	123
65 lat i więcej	67	16	16	163
Miejsce zamieszkania				
Wieś	76	12	12	348
Miasto do 20 tys.	79	9	12	121
20-100 tys.	79	9	12	181
101-500 tys.	80	12	8	157
501 tys.i więcej mieszk.	85	7	8	96
Wykształcenie				
Podstawowe	69	15	16	258
Zasadnicze zawodowe	76	11	13	238
Średnie	86	8	7	313
Wyższe	90	6	3	94
Grupa społ.-zaw. pracujący				
Kadra kier., inteligencja	92	3	5	51
Prac.umysł.niż.szczebła	83	8	9	76
Pracownicy fiz.- umysł.	85	11	5	61
Robotnicy wykwalifikowani	82	6	12	92
Robotnicy niewykwalifik.	88	10	2	42
Rolnicy	90	6	4	48
Pracujący na własny rach.	85	12	3	37
Bierni zawodowo				
Renciści	64	18	18	85
Emeryci	71	17	12	193
Uczniowie i studenci	90	3	7	66
Bezrobotni	76	8	16	106
Gospodynie domowe i inni	70	11	19	45
Pracuje w:				
inst. państw., publicznej	83	10	7	114
spółce właścicieli				
prywatnych i państwa	86	5	9	67
sekt. pryw. poza rolnict.	85	9	6	183
prywatnym gosp. rolnym	83	5	11	50
Dochody na jedną osobę				
Do 300 zł	77	14	9	75
301-500	82	12	6	124
501-900	73	16	11	207
901-1200	83	10	7	101
Powyżej 1200 zł	89	7	4	79
Ocena własnych war. mater.				
Złe	71	16	12	237
Średnie	78	9	12	387
Dobre	86	7	7	278
Udział w prakt. religijnych				
Kilka razy w tygodniu	80	13	8	64
Raz w tygodniu	78	10	12	447
1-2 razy w miesiącu	76	16	8	137
Kilka razy w roku	84	5	11	162
W ogóle nie uczestniczy	78	11	12	89
Poglądy polityczne				
Lewica	85	11	4	145
Centrum	82	8	10	258
Prawica	84	9	7	253
Trudno powiedzieć	66	15	19	243

Tabela 8. Czy w chwili obecnej, Pana(i) zdaniem, istnieje czy też nie istnieje zagrożenie dla niepodległości Polski?

(%)

Czerwiec 2007	Istnieje	Nie istnieje	Trudno powiedzieć	Liczba osób
Ogółem	13	73	14	903
Płeć				
Mężczyźni	13	79	8	437
Kobiety	14	66	19	466
Wiek				
18-24 lat	13	74	13	138
25-34	19	67	14	160
35-44	8	82	10	151
45-54	11	79	10	167
55-64	16	70	14	123
65 lat i więcej	14	63	23	163
Miejsce zamieszkania				
Wieś	15	69	16	348
Miasto do 20 tys.	8	78	14	121
20-100 tys.	13	74	12	181
101-500 tys.	13	76	12	157
501 tys. i więcej mieszk.	16	71	13	96
Wykształcenie				
Podstawowe	14	61	25	258
Zasadnicze zawodowe	15	71	14	238
Średnie	12	80	8	313
Wyższe	9	83	8	94
Grupa społ.-zaw. pracujący				
Kadra kier., inteligencja	9	85	6	51
Prac. umysł. niż. szczebla	14	80	6	76
Pracownicy fiz. - umysł.	17	63	20	61
Robotnicy wykwalifikowani	11	85	5	92
Robotnicy niewykwalifik.	9	87	4	42
Rolnicy	13	76	11	48
Pracujący na własny rach.	10	81	9	37
Bierni zawodowo				
Renciści	14	67	19	85
Emeryci	16	64	20	193
Uczniowie i studenci	9	83	8	66
Bezrobotni	14	66	19	106
Gospodynie domowe i inni	18	57	25	45
Pracuje w:				
inst. państw., publicznej	14	79	7	114
spółce właścicieli				
prywatnych i państwa	8	80	12	67
sekt. pryw. poza rolnict.	11	82	7	183
prywatnym gosp. rolnym	13	69	19	50
Dochody na jedną osobę				
Do 300 zł	21	69	10	75
301-500	17	71	11	124
501-900	14	69	17	207
901-1200	20	74	5	101
Powyżej 1200 zł	11	85	4	79
Ocena własnych war. mater.				
Złe	13	66	21	237
Średnie	14	73	13	387
Dobre	13	78	9	278
Udział w prakt. religijnych				
Kilka razy w tygodniu	9	77	14	64
Raz w tygodniu	12	72	16	447
1-2 razy w miesiącu	19	67	13	137
Kilka razy w roku	11	79	10	162
W ogóle nie uczestniczy	20	68	12	89
Poglądy polityczne				
Lewica	20	70	10	145
Centrum	11	78	11	258
Prawica	15	80	5	253
Trudno powiedzieć	11	61	28	243