

CENTRUM BADANIA OPINII SPOŁECZNEJ

SEKRETARIAT
OŚRODEK INFORMACJI

629 - 35 - 69, 628 - 37 - 04
693 - 46 - 92, 625 - 76 - 23

UL. ŻURAWIA 4A, SKR. PT.24
00 - 503 W A R S Z A W A
TELEFAX 629 - 40 - 89

INTERNET

<http://www.cbos.pl>

E-mail: sekretariat@cbos.pl

BS/63/2008

NASTROJE SPOŁECZNE W KWIETNIU

KOMUNIKAT Z BADAŃ

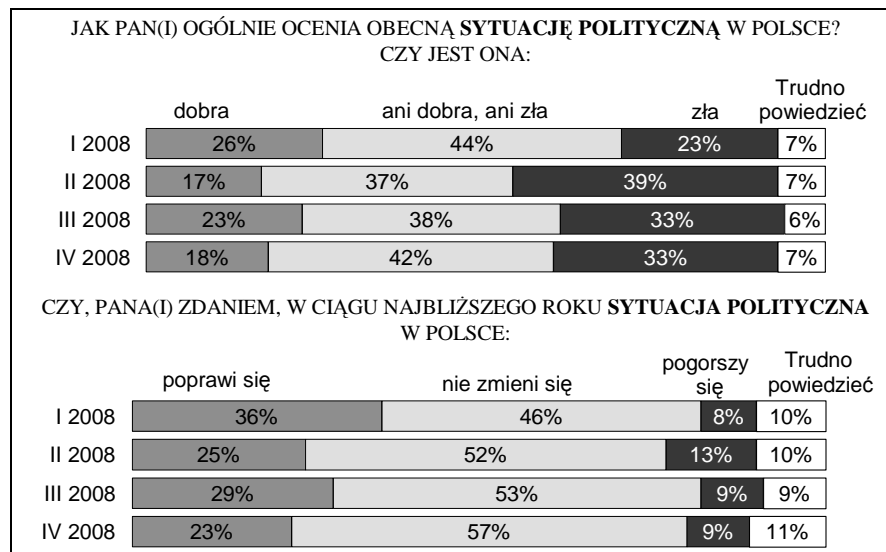
WARSZAWA, KWIECIEŃ 2008

PRZEDRUK I ROZPOWSZECHNIANIE MATERIAŁÓW CBOS W CAŁOŚCI LUB W CZĘŚCI ORAZ WYKORZYSTANIE DANYCH EMPIRYCZNYCH
JEST DOZWOLONE WYŁĄCZNIE Z PODANIEM ŹRÓDŁA

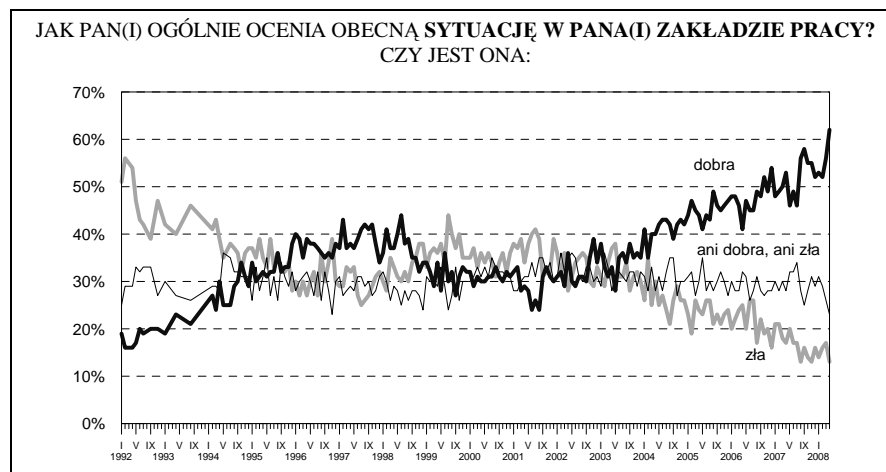


Znak jakości przyznany CBOS przez Organizację Firm Badania Opinii i Rynku
12 października 2007 roku

- Po odnotowanych wcześniej znacznych wahaniami ostatnio nastroje społeczne w Polsce zaczynają się stabilizować. Od marca nie zmieniły się oceny ogólnej i gospodarczej sytuacji w kraju, choć sytuacja polityczna postrzegana jest nieznacznie gorzej niż przed miesiącem. Mniej optymistyczne niż w poprzednim sondażu są też przewidywania co do zmian dotyczących życia politycznego w najbliższym roku.



- W kwietniu po raz kolejny poprawiły się oceny kondycji zakładów pracy. Już 62% ankietowanych mających zatrudnienie uważa, że sytuacja w ich zakładach pracy jest dobra. Nigdy wcześniej odsetek wskazań pozytywnych dotyczących tej kwestii nie był w naszych badaniach tak wysoki.



Po ostatnich wyborach parlamentarnych nastroje społeczne wyraźnie się poprawiły i przez trzy miesiące utrzymywały się na wysokim poziomie. Luty przyniósł znaczące ich pogorszenie, jednak w marcu ponownie odnotowaliśmy poprawę i na razie – na podstawie wyników kwietniowego sondażu¹ – można mówić o ich stabilizacji. Obecnie wskaźniki nastrojów społecznych są gorsze niż w początkowym okresie powyborczym, jednak znacznie lepsze niż w miesiącach poprzedzających wybory.

OCENY

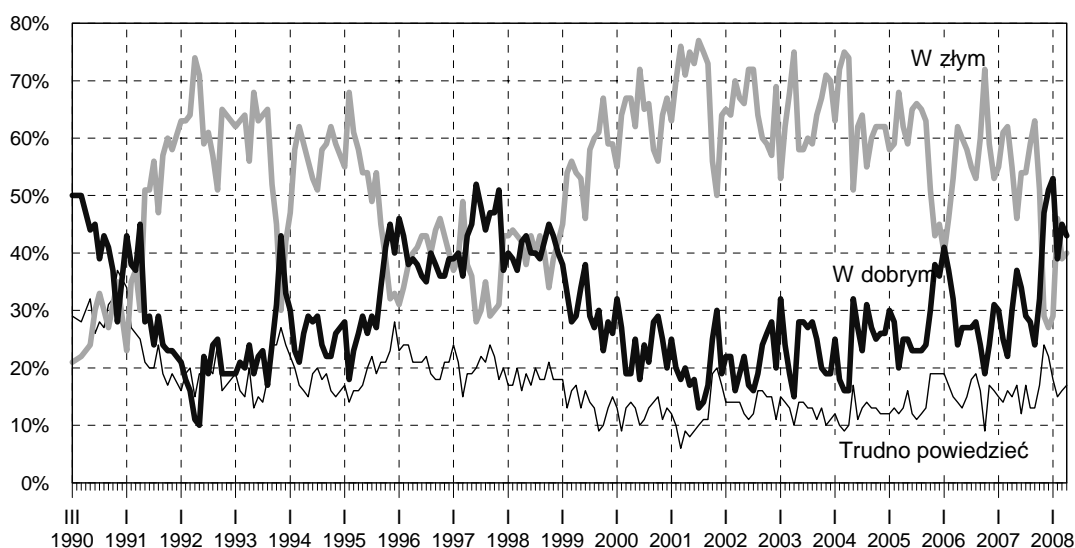
W kwietniu opinie o rozwoju sytuacji w kraju pozostały bez zmian. Osoby, które sądzą, że sprawy w Polsce zmierzają w dobrym kierunku (43%), nieznacznie przeważają liczebnie nad będącymi przeciwnego zdania (40%).

Tabela 1

Czy, ogólnie rzecz biorąc, sytuacja w naszym kraju zmierza w dobrym czy też w złym kierunku?	Wskazania respondentów według terminów badań												
	IV	V	VI	VII	VIII	IX	X	XI	XII	I	II	III	IV
	2007									2008			
	w procentach												
W dobrym	30	37	34	29	28	24	32	47	51	53	39	45	43
W złym	55	46	54	54	59	63	51	29	27	29	46	39	40
Trudno powiedzieć	15	17	12	17	13	13	17	24	22	18	15	16	17

¹ Badanie „Aktualne problemy i wydarzenia” (215) zrealizowano w dniach 11–14 kwietnia 2008 roku na liczącej 1101 osób reprezentatywnej próbie losowej dorosłych mieszkańców Polski.

RYS. 1. CZY, OGÓLNIIE RZECZ BIORĄC, SYTUACJA W NASZYM KRAJU ZMIERZA W DOBRYM CZY TEŻ W ZŁYM KIERUNKU?



Oceny ogólnej sytuacji w kraju są wyraźnie zróżnicowane w grupach społeczno-demograficznych. Im wyższe wykształcenie respondentów, dochody na osobę w rodzinie, lepsze warunki materialne gospodarstwa domowego i na ogół także im młodszy wiek, tym częstsze opinie, że sprawy w Polsce zmierzają w dobrym kierunku. Pozytywnej ocenie sprzyja też wysoka pozycja zawodowa. Natomiast negatywne opinie są szczególnie częste wśród ankietowanych znajdujących się w trudnym położeniu życiowym – najgorzej sytuowanych, żyjących w złych warunkach materialnych, wśród rencistów, bezrobotnych, a spośród mających zatrudnienie – w grupie robotników niewykwalifikowanych. Ponadto znacznie bardziej krytyczne w tej kwestii są kobiety niż mężczyźni (zob. tabele aneksowe).

W objętych analizą potencjalnych elektoratach wyróżniają się zwolennicy PO, którzy w zdecydowanej większości dobrze oceniają rozwój sytuacji w Polsce. Znaczną przewagę opinii pozytywnych nad negatywnymi (mniej więcej dwukrotną) odnotowujemy też wśród wyborców SLD i PSL. Natomiast wśród sympatyków PiS największą grupę – połowę – stanowią osoby krytycznie oceniające to, co się dzieje w kraju.

Tabela 2

Potencjalne elektoraty*	Czy, ogólnie rzecz biorąc, sytuacja w naszym kraju zmierza w dobrym czy też w złym kierunku?		
	W dobrym	W złym	Trudno powiedzieć
	w procentach		
PO (N = 310)	67	20	13
SLD (N = 32)**	58	27	15
PSL (N = 24)**	51	27	22
PiS (N = 113)	35	50	15
Niezdecydowani, na kogo głosować	28	50	22
Niezdecydowani, czy głosować	33	44	23
Niezamierzający głosować	29	53	18

* Wyodrębnione na podstawie deklaracji głosowania w potencjalnych wyborach parlamentarnych. Pominięto elektoraty nielicznie reprezentowane w badanej próbie
 ** Dane dotyczące zwolenników tych partii należy traktować ostrożnie ze względu na stosunkowo niewielką ich liczebność w badanej próbie

W porównaniu z poprzednim pomiarem pogorszyły się oceny sytuacji politycznej – o 5 punktów (do 18%) zmalała liczba wskazań pozytywnych i teraz jest ich niemal o połowę mniej niż ocen negatywnych (33%, bez zmian). Mimo to opinie na temat sytuacji politycznej są nadal znacznie lepsze niż w miesiącach poprzedzających ostatnie wybory parlamentarne. Ponad dwie piąte ankietowanych (42%, o 4 punkty więcej niż w marcu) ocenia tę sytuację jako przeciętną.

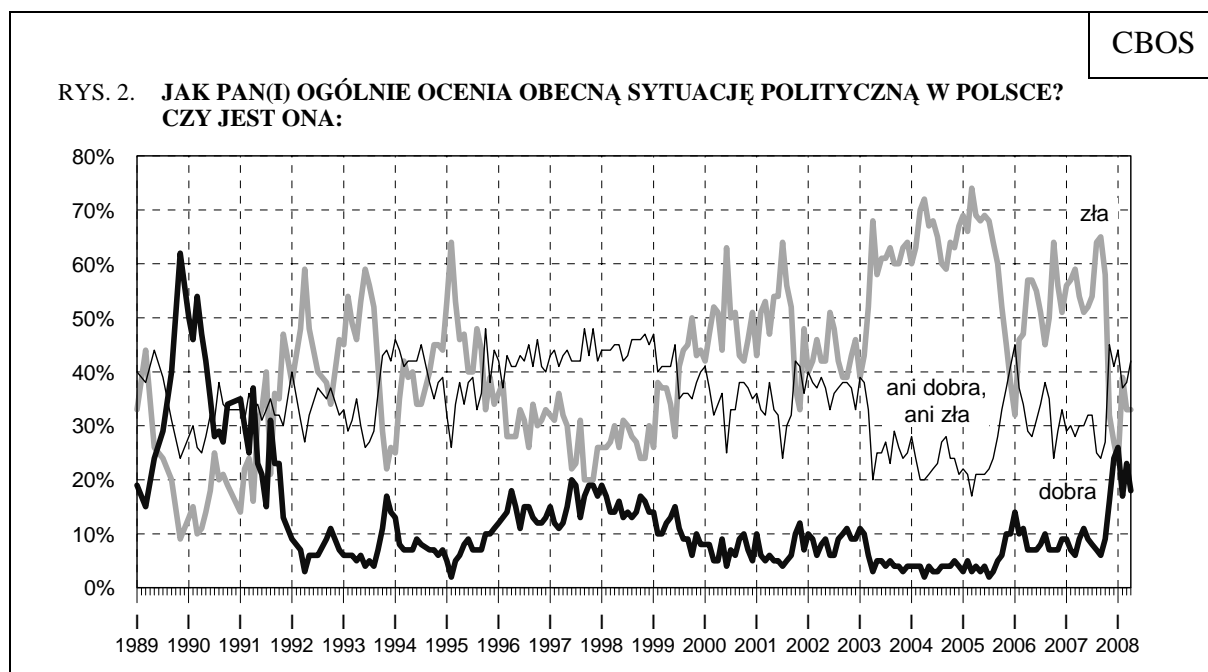
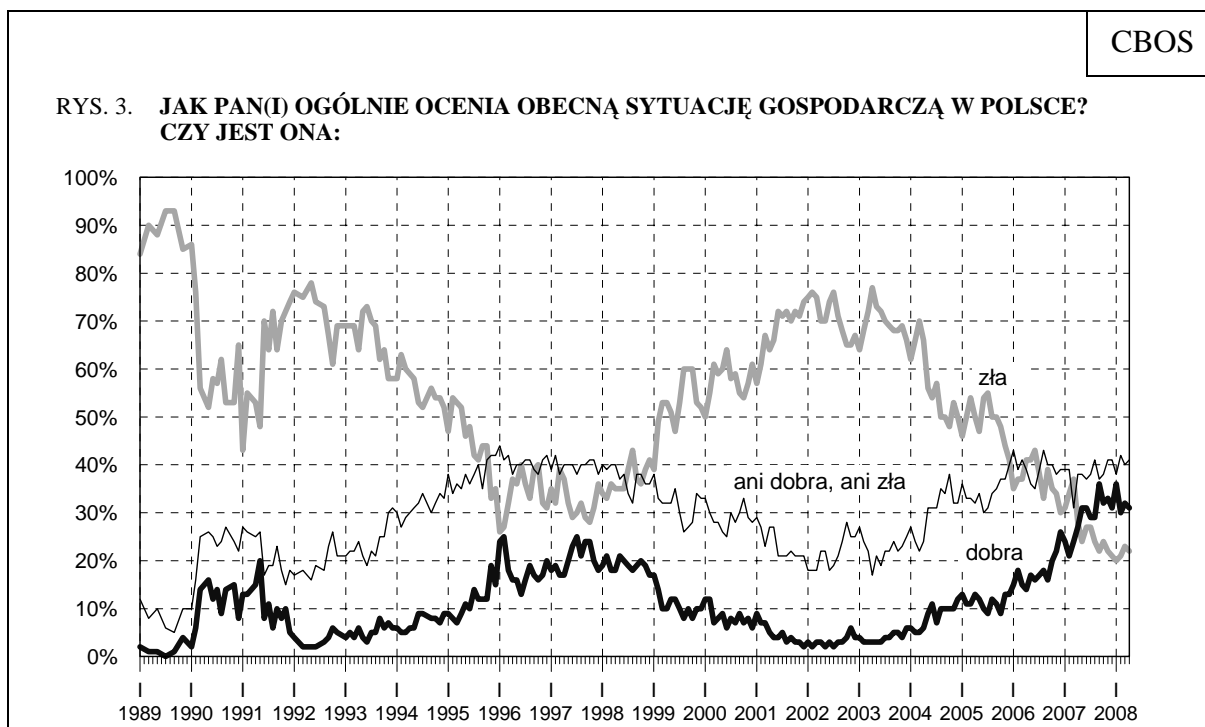


Tabela 3

Jak Pan(i) ogólnie ocenia obecną sytuację polityczną w Polsce? Czy jest ona:	Wskazania respondentów według terminów badań												
	IV	V	VI	VII	VIII	IX	X	XI	XII	I	II	III	IV
	2007						2008						
	w procentach												
– dobra	9	11	9	8	7	6	9	16	24	26	17	23	18
– ani dobra, ani zła	30	30	32	32	25	24	27	45	41	44	37	38	42
– zła	54	51	52	54	64	65	58	32	27	23	39	33	33
Trudno powiedzieć	7	8	7	6	4	5	6	7	8	7	7	6	7

Na oceny sytuacji politycznej wpływa przede wszystkim położenie ekonomiczne badanych – im wyższe mają dochody na osobę w rodzinie i lepiej oceniają warunki materialne swoich gospodarstw domowych, tym częściej pozytywnie oceniają to, co się dzieje w polityce. Dobrym ocenom sprzyja też średnie i wyższe wykształcenie oraz wysoka pozycja zawodowa respondentów. Natomiast najmniej pozytywnych opinii wyrażają badani najbardziej zaangażowani w praktyki religijne, mieszkańcy wsi, respondenci najstarsi, z wykształceniem podstawowym lub zasadniczym zawodowym, rolnicy, ludzie najgorzej sytuowani; mniej dobrych ocen jest także wśród kobiet niż wśród mężczyzn (zob. tabele aneksowe).

Stabilne pozostały oceny sytuacji gospodarczej w kraju: opinie pozytywne (31%) przeważają nad negatywnymi (22%), a dwie piąte badanych (41%) określa stan gospodarki jako przeciętny.



Pominięto „trudno powiedzieć”

Tabela 4

Jak Pan(i) ogólnie ocenia obecną sytuację gospodarczą w Polsce? Czy jest ona:	Wskazania respondentów według terminów badań												
	IV	V	VI	VII	VIII	IX	X	XI	XII	I	II	III	IV
	2007						2008						
	w procentach												
– dobra	27	31	31	29	29	36	32	33	31	36	30	32	31
– ani dobra, ani zła	38	38	37	38	41	37	38	41	41	38	42	40	41
– zła	28	24	27	27	24	22	24	22	21	20	21	23	22
Trudno powiedzieć	7	7	5	6	5	5	6	4	7	6	7	5	6

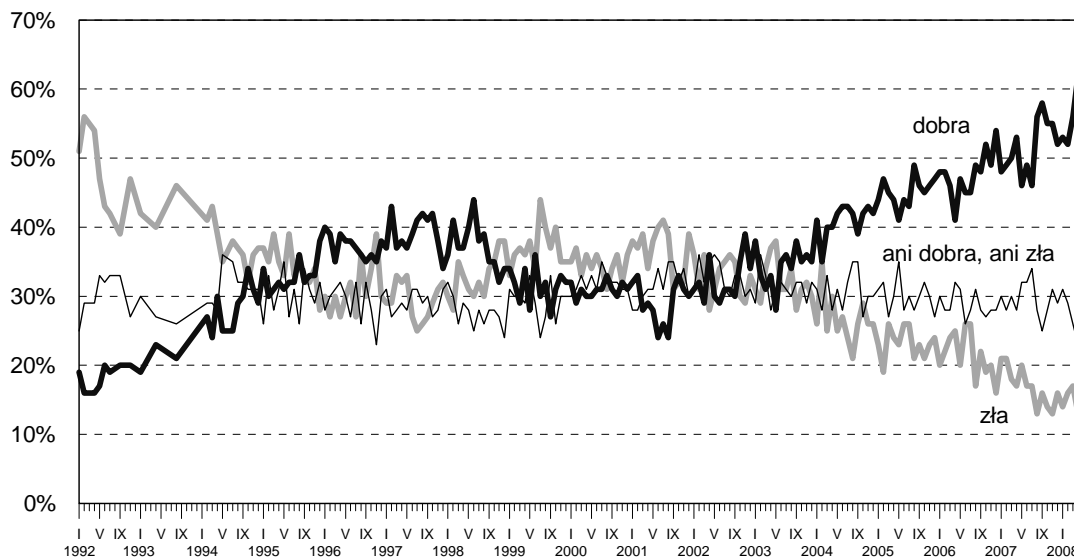
Opinie o stanie gospodarki zależą przede wszystkim od położenia społeczno-ekonomicznego ankietowanych. Im wyższa ich pozycja ekonomiczna (większe dochody i lepsze warunki materialne gospodarstwa domowego) oraz społeczna (wyższe wykształcenie i pozycja zawodowa), tym na ogół częstsze pozytywne oceny sytuacji gospodarczej. Do grup najlepiej oceniających tę sytuację należą także mieszkańcy największych miast oraz uczniowie i studenci. Dobre opinie częściej też wyrażają mężczyźni niż kobiety. Natomiast krytycznie wypowiadają się w tej kwestii przede wszystkim badani żyjący w złych warunkach materialnych, a ponadto rolnicy, bezrobotni i renciści (zob. tabele aneksowe).

Wyraźnie poprawiły się opinie pracowników o sytuacji w ich zakładach pracy. Największa grupa zatrudnionych (62%, wzrost o 6 punktów) dobrze ocenia kondycję swojego miejsca pracy, prawie jedna czwarta (23%, spadek o 3 punkty) uznaje ją za przeciętną, a jedna ósma (13%, spadek o 4 punkty) – za złą. Po raz pierwszy w historii naszych badań pozytywne oceny sytuacji w zakładach pracy osiągnęły tak wysoki poziom.

Tabela 5

Jak Pan(i) ogólnie ocenia obecną sytuację w Pana(i) zakładzie pracy? Czy jest ona:	Wskazania respondentów aktywnych zawodowo* według terminów badań												
	IV	V	VI	VII	VIII	IX	X	XI	XII	I	II	III	IV
	2007						2008						
	w procentach												
N*	409	430	405	479	412	396	715	436	414	425	531	569	534
– dobra	53	46	49	46	56	58	55	55	52	53	52	56	62
– ani dobra, ani zła	28	32	32	34	28	25	28	31	29	31	29	26	23
– zła	17	20	17	17	13	16	14	13	16	14	16	17	13
Trudno powiedzieć	2	2	2	3	3	1	2	1	3	2	3	1	2

RYS. 4. JAK PAN(I) OGÓLNIENIE OCENIA OBECNĄ SYTUACJĘ W PANA(I) ZAKŁADZIE PRACY?
CZY JEST ONA:



Odpowiedzi osób aktywnych zawodowo. Pominięto „trudno powiedzieć”

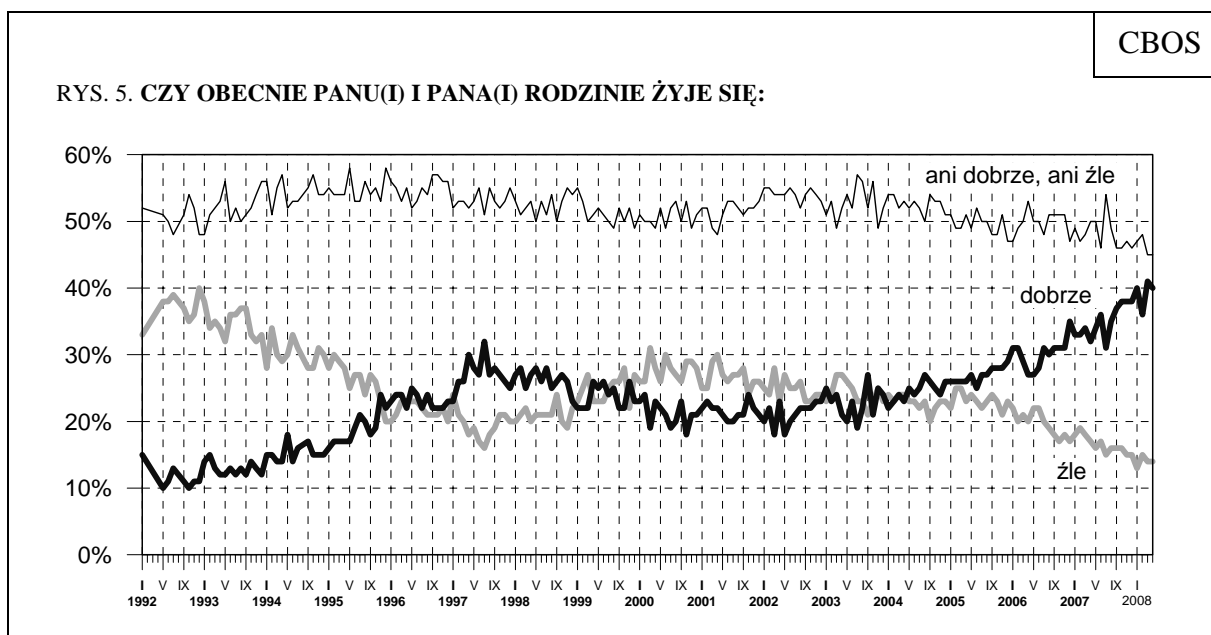
Im wyższe dochody przypadające na osobę w rodzinie oraz lepsza ocena warunków materialnych gospodarstw domowych, tym częstsze pozytywne opinie o kondycji zakładów pracy wyrażane przez osoby w nich zatrudnione. Dobre oceny częściej wystawiają też ankietowani młodzi (poniżej 35 roku życia), mieszkańcy największych miast oraz badani mający wysoką pozycję zawodową. Natomiast niezmiennie najbardziej krytycznie o sytuacji swoich miejsc pracy (gospodarstw) wypowiadają się rolnicy. Do najbardziej negatywnie oceniających zaliczają się także pracownicy żyjący w złych warunkach materialnych (zob. tabele aneksowe).

Bez zmian pozostały opinie o tym, jak się żyje Polakom i ich rodzinom². Dwie piąte ankietowanych (40%) pozytywnie ocenia poziom swego życia, a tylko co siódmy (14%) – jest niezadowolony. Prawie połowa respondentów (45%) uważa, że żyje im się przeciętnie.

² W przygotowaniu komunikat dotyczący kondycji materialnej gospodarstw domowych, w którym tematyka ta zostanie omówiona bardziej szczegółowo.

Tabela 6

Czy obecnie Panu(i) i Pana(i) rodzinie żyje się:	Wskazania respondentów według terminów badań												
	IV	V	VI	VII	VIII	IX	X	XI	XII	I	II	III	IV
	2007						2008						
	w procentach												
– dobrze	32	34	36	31	35	37	38	38	38	40	36	41	40
– ani dobrze, ani źle	50	50	46	54	49	46	46	47	46	47	48	45	45
– źle	17	16	17	15	16	16	16	15	15	13	15	14	14
Trudno powiedzieć	1	0	0	0	0	1	0	0	1	0	1	0	1



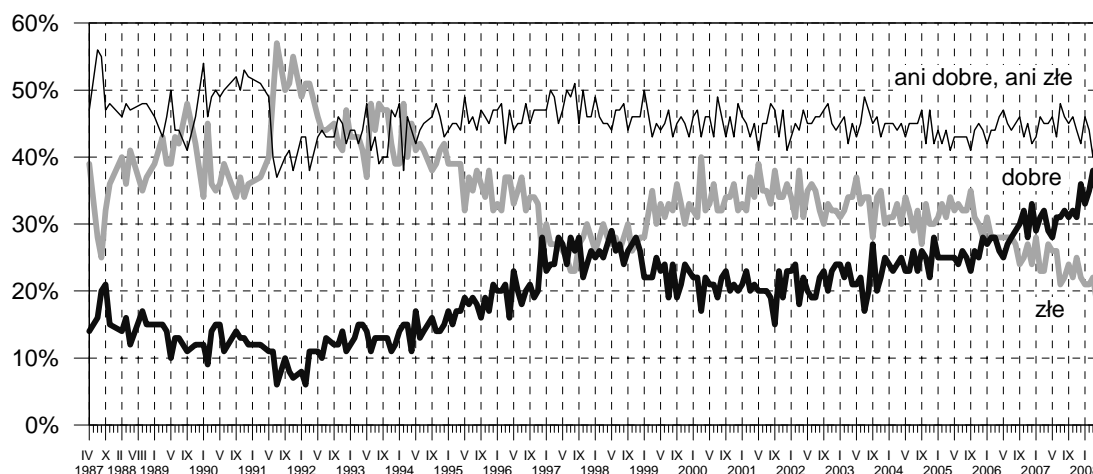
Pominięto „trudno powiedzieć”

W porównaniu z sondażem marcowym przybyło osób, które określają warunki materialne swoich gospodarstw domowych jako ani dobre, ani złe (o 8 punktów, do 48%). Poza tym odnotowaliśmy 4-punktowy spadek zarówno we wskazaniach pozytywnych (do 34%), jak i negatywnych (do 18%).

Tabela 7

Jak Pan(i) ocenia obecne warunki materialne swojego gospodarstwa domowego? Czy są one:	Wskazania respondentów według terminów badań												
	IV	V	VI	VII	VIII	IX	X	XI	XII	I	II	III	IV
	2007						2008						
	w procentach												
– dobre	29	28	31	31	32	31	32	31	36	33	35	38	34
– ani dobre, ani złe	45	46	43	48	46	45	46	44	42	46	44	40	48
– złe	27	26	26	21	22	24	22	25	22	21	21	22	18

RYS. 6. JAK PAN(I) OCENIA OBECNE WARUNKI MATERIALNE SWOJEGO GOSPODARSTWA DOMOWEGO? CZY SĄ ONE:



Do marca 1992 roku pytanie brzmiało: „Jak ocenia Pan(i) swoje (rodziny) obecne warunki materialne?“, a środkową kategorią skali było „średnie, przeciętne”

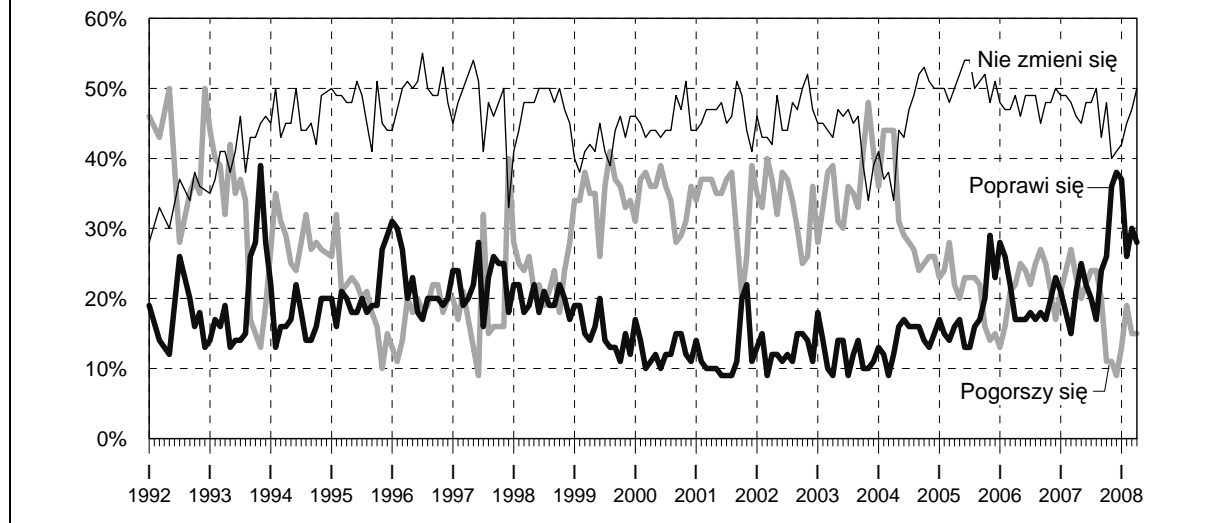
PRZEWIDYWANIA

W kwietniu odnotowaliśmy tylko minimalne zmiany w przewidywaniach dotyczących rozwoju ogólnej sytuacji w kraju w najbliższym roku. Grupa osób spodziewających się poprawy (28%) jest nadal prawie dwa razy liczniejsza niż oczekujących pogorszenia (15%). Połowa ankietowanych (50%, wzrost o 3 punkty) sądzi jednak, że w ciągu najbliższego roku nic się w kraju nie zmieni.

Tabela 8

Jak Pan(i) sądzi, czy w ciągu najbliższego roku sytuacja w Polsce poprawi się, pogorszy czy też się nie zmieni?	Wskazania respondentów według terminów badań												
	IV	V	VI	VII	VIII	IX	X	XI	XII	I	II	III	IV
	2007						2008						
	w procentach												
Poprawi się	21	25	22	20	17	24	26	36	38	37	26	30	28
Nie zmieni się	46	45	48	48	50	43	48	40	41	42	45	47	50
Pogorszy się	23	20	22	24	24	20	11	11	9	13	19	15	15
Trudno powiedzieć	10	10	8	8	9	13	15	13	12	7	10	8	7

RYS. 7. JAK PAN(I) SĄDZI, CZY W CIĄGU NAJBLIŻSZEGO ROKU SYTUACJA W POLSCE POPRAWI SIĘ, POGORSZY CZY TEŻ SIĘ NIE ZMENI?



Pominięto „trudno powiedzieć”

We wszystkich grupach społeczno-demograficznych najczęstsze jest przekonanie, że w najbliższym roku sytuacja w kraju nie ulegnie zmianie. Najwięcej osób liczących na poprawę jest wśród ludzi młodych (poniżej 35 roku życia), mających co najmniej średnie wykształcenie i wysoką pozycję zawodową; częściej także zmian na lepsze spodziewają się mężczyźni niż kobiety. Ponadto im wyższe dochody na osobę w rodzinie i lepsza ocena warunków materialnych, tym większy odsetek spodziewających się poprawy, natomiast im gorsza sytuacja materialna ankietowanych, tym więcej oczekujących pogorszenia. Właśnie w grupach osób najgorzej sytuowanych, najstarszych, często uczestniczących w praktykach religijnych, a także rolników i robotników niewykwalifikowanych odsetki pesymistów są największe.

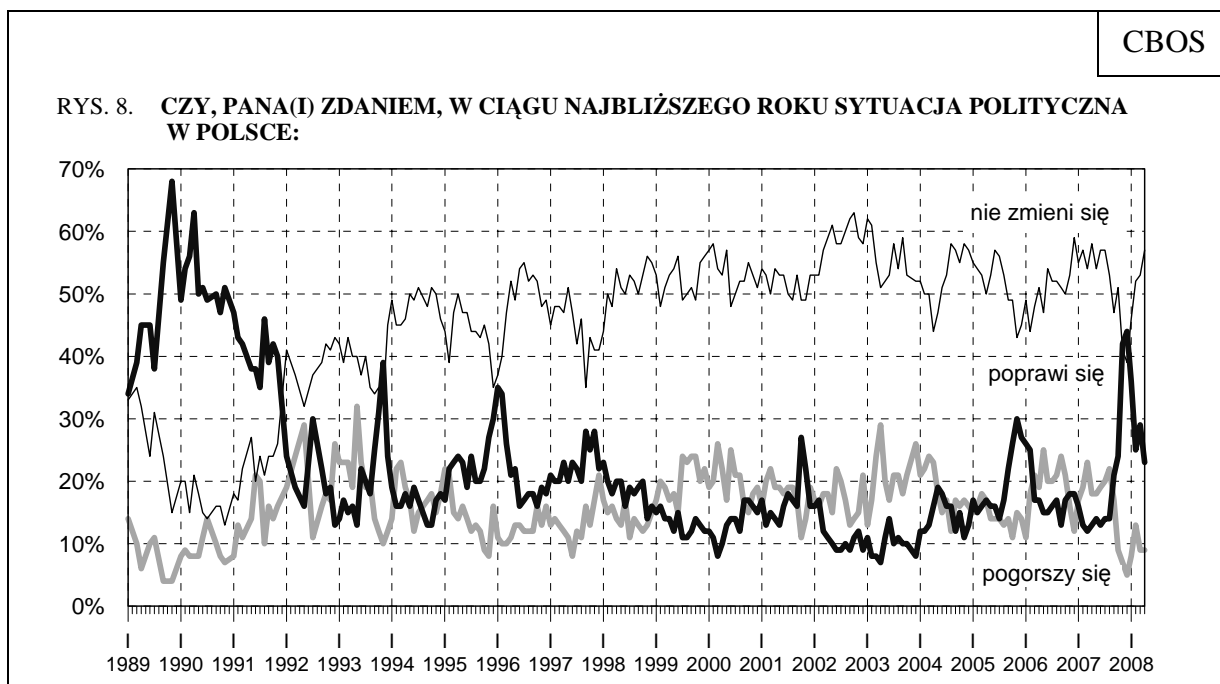
Zdecydowanie najwięcej osób oczekujących poprawy sytuacji (prawie połowa) jest wśród wyborców PO. W elektoratach pozostałych partii najliczniejsi są ankietowani nieprzewidujący zmian, jednak wśród wyborców PSL i SLD optymiści przeważają nad pesymistami, natomiast wśród zwolenników PiS nieznacznie częstsze są przewidywania pogorszenia niż poprawy.

Tabela 9

Potencjalne elektoraty*	Jak Pan(i) sądzi, czy w ciągu najbliższego roku sytuacja w Polsce poprawi się, pogorszy czy też się nie zmieni?			
	Poprawi się	Nie zmieni się	Pogorszy się	Trudno powiedzieć
	w procentach			
PO (N = 310)	48	45	4	3
PSL (N = 24)**	30	66	4	0
SLD (N = 32)**	23	61	8	8
PiS (N = 113)	21	52	24	3
Niezdecydowani, na kogo głosować	20	53	10	17
Niezdecydowani, czy głosować	20	57	14	9
Niezamierzający głosować	14	50	25	11

* Wyodrębnione na podstawie deklaracji głosowania w potencjalnych wyborach parlamentarnych. Pominięto elektoraty nielicznie reprezentowane w badanej próbie
 ** Dane dotyczące zwolenników tych partii należy traktować ostrożnie ze względu na stosunkowo niewielką ich liczebność w badanej próbie

Nieco mniej optymistyczne niż przed miesiącem są przewidywania co do sytuacji politycznej. Mimo iż odsetek spodziewających się pogorszenia pozostał bez zmian (9%), ubyło (o 6 punktów, do 23%) osób liczących na poprawę w tej dziedzinie. Znacznie ponad połowa badanych (57%, wzrost o 4 punkty) nie przewiduje zmian na scenie politycznej.



Pominięto „trudno powiedzieć”

Tabela 10

Czy, Pana(i) zdaniem, w ciągu najbliższego roku sytuacja polityczna w Polsce:	Wskazania respondentów według terminów badań												
	IV	V	VI	VII	VIII	IX	X	XI	XII	I	II	III	IV
	2007						2008						
	w procentach												
– poprawi się	13	14	13	14	14	21	24	42	44	36	25	29	23
– nie zmieni się	58	54	57	57	53	47	51	41	39	46	52	53	57
– pogorszy się	18	18	19	20	22	17	9	7	5	8	13	9	9
Trudno powiedzieć	11	14	11	9	11	14	16	10	12	10	10	9	11

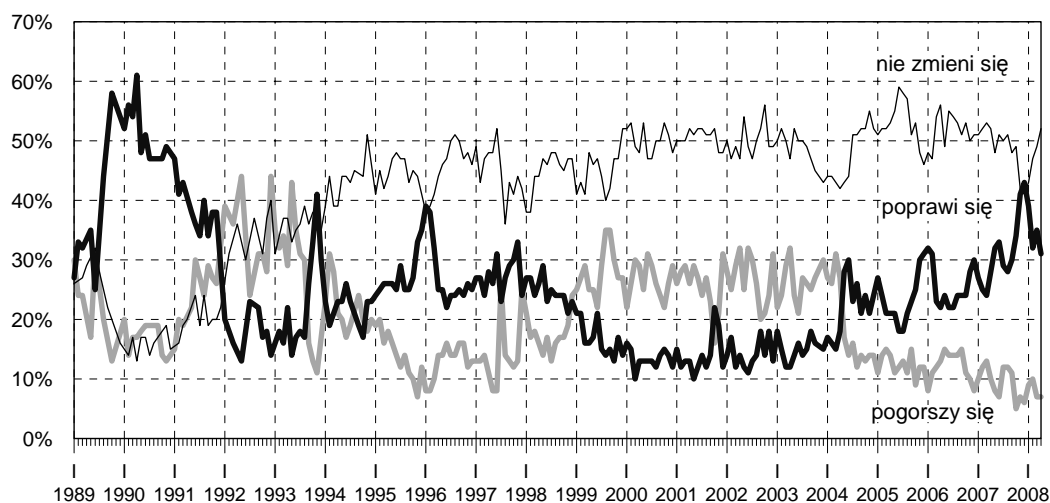
We wszystkich grupach społeczno-demograficznych najczęściej wyrażane jest przekonanie, że w najbliższym roku sytuacja polityczna się nie zmieni. Poprawę przewidują przede wszystkim osoby pracujące na własny rachunek, przedstawiciele kadry kierowniczej i inteligencji, uczniowie i studenci, badani najmłodszy, respondenci ze średnim lub wyższym wykształceniem, żyjący w dobrych warunkach materialnych, częściej też mężczyźni niż kobiety. Stosunkowo najmniej optymizmu wykazują rolnicy, a najwięcej pesymistów odnotowujemy wśród robotników niewykwalifikowanych, osób najgorzej sytuowanych oraz często uczestniczących w praktykach religijnych (zob. tabele aneksowe).

Nadal dość optymistyczne są przewidywania sytuacji gospodarczej, choć w ciągu ostatniego miesiąca nieznacznie ubyło osób oczekujących poprawy (o 4 punkty, do 31%). Jest ich jednak wciąż zdecydowanie więcej niż obawiających się pogorszenia (7%). Najlicniejszą grupę (52%, wzrost o 3 punkty) stanowią ankietowani niespodziewający się żadnych zmian w tej dziedzinie.

Tabela 11

Czy, Pana(i) zdaniem, w ciągu najbliższego roku sytuacja gospodarcza w Polsce:	Wskazania respondentów według terminów badań												
	IV	V	VI	VII	VIII	IX	X	XI	XII	I	II	III	IV
	2007						2008						
	w procentach												
– poprawi się	28	32	33	29	28	30	34	41	43	39	32	35	31
– nie zmieni się	52	48	51	50	51	48	49	42	41	43	47	49	52
– pogorszy się	10	8	7	12	12	11	5	7	6	9	10	7	7
Trudno powiedzieć	10	12	9	9	9	11	12	10	10	9	11	9	10

RYS. 9. CZY, PANA(I) ZDANIEM, W CIĄGU NAJBLIŻSZEGO ROKU SYTUACJA GOSPODARCZA W POLSCE:



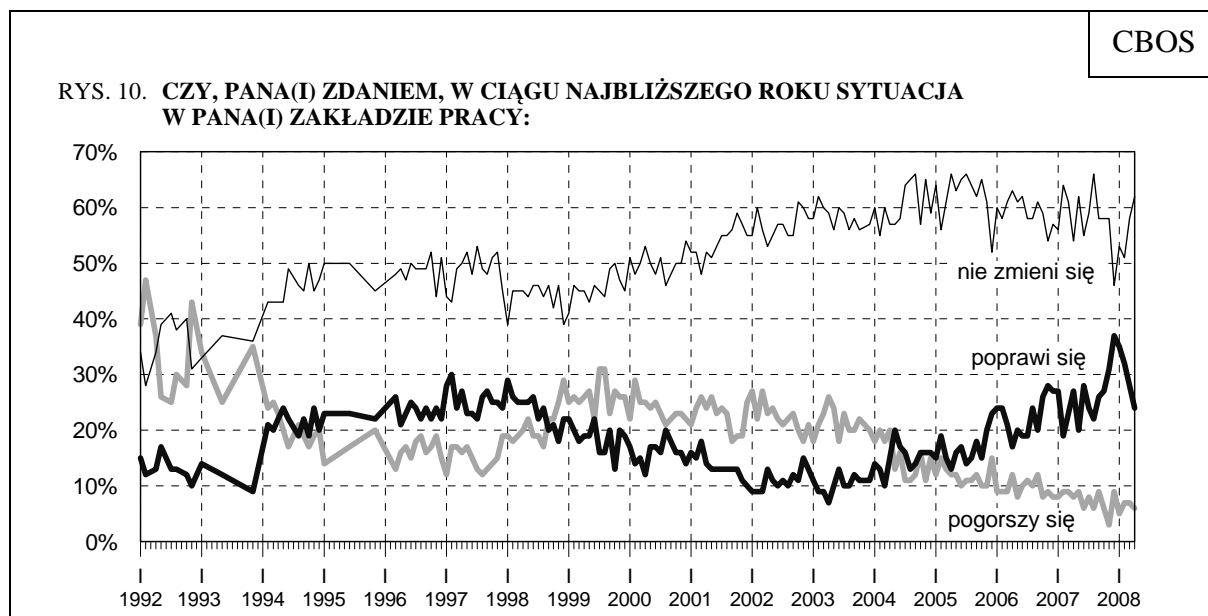
Pominięto „trudno powiedzieć”

Poprawy sytuacji gospodarczej badani spodziewają się tym częściej, im wyższe mają dochody na osobę w rodzinie i lepsze warunki materialne. Optymizmowi sprzyja też wykształcenie i młodszy wiek ankietowanych. Do najbardziej optymistycznie nastawionych należą uczniowie i studenci, respondenci najmłodsi, mający wyższe lub średnie wykształcenie, ponadto przedstawiciele kadry kierowniczej i inteligencji, a także pracujący na własny rachunek. Najmniej osób spodziewających się poprawy notujemy wśród rolników. Pesymistów jest niewielu; stosunkowo częściej można ich spotkać wśród ludzi żyjących w złych warunkach materialnych i rencistów (zob. tabele aneksowe).

Przewidywania dotyczące kondycji zakładów pracy respondentów kształtują się podobnie jak w sprawach gospodarki. Większość pracowników (62%, wzrost o 4 punkty) uważa, że w najbliższym roku kondycja ich zakładów pracy nie ulegnie zmianie; osoby oczekujące poprawy sytuacji zakładu pracy (24%, spadek o 4 punkty) zdecydowanie przeważają nad spodziewającymi się pogorszenia (6%).

Tabela 12

Czy, Pana(i) zdaniem, w ciągu najbliższego roku sytuacja w Pana(i) zakładzie pracy:	Wskazania respondentów aktywnych zawodowo* według terminów badań												
	IV	V	VI	VII	VIII	IX	X	XI	XII	I	II	III	IV
	2007									2008			
	w procentach												
N*	415	435	413	478	421	400	719	437	412	430	539	571	534
– poprawi się	27	20	28	24	22	26	27	31	37	35	32	28	24
– pozostanie bez zmian	54	62	55	59	66	58	58	58	46	53	51	58	62
– pogorszy się	8	9	6	8	6	9	6	3	9	5	7	7	6
Trudno powiedzieć	11	9	10	9	6	7	9	8	9	7	10	7	8



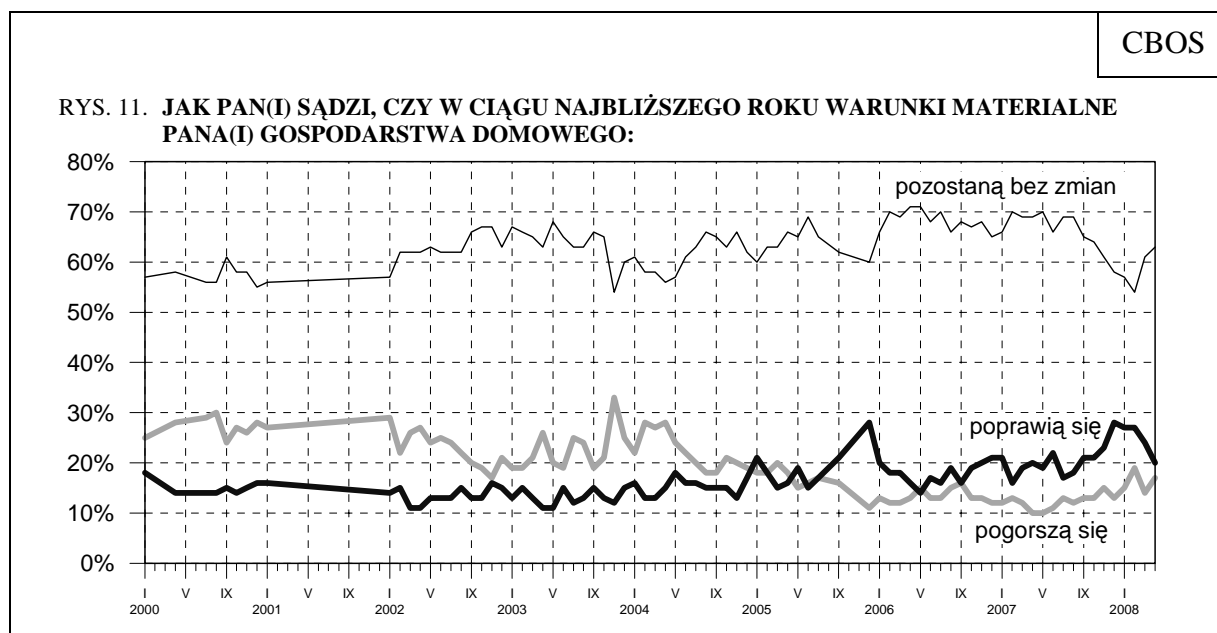
Odpowiedzi respondentów aktywnych zawodowo. Pominięto „trudno powiedzieć”

We wszystkich grupach społeczno-demograficznych najczęstsze jest przekonanie osób zatrudnionych, że sytuacja w ich miejscu pracy nie ulegnie zmianie. Poprawy kondycji swoich firm badani spodziewają się tym częściej, im lepsze są warunki materialne ich gospodarstw domowych i wyższe dochody. Ponadto większym od przeciętnego optymizmem charakteryzują się ankietowani pracujący na własny rachunek, należący do kadry kierowniczej i inteligencji, raczej młodzi (poniżej 35 roku życia), częściej także mężczyźni niż kobiety. Natomiast najmniej optymizmu wykazują rolnicy i ankietowani najgorzej sytuowani, oni też częściej niż inni spodziewają się pogorszenia sytuacji swoich zakładów pracy (zob. tabele aneksowe).

W porównaniu z sondażem marcowym nieco pogorszyły się przewidywania respondentów dotyczące warunków materialnych ich gospodarstw domowych. Ubyło osób liczących na poprawę (o 4 punkty, do 20%), przybyło zaś spodziewających się pogorszenia (o 3 punkty, do 17%). Nadal jednak najliczniejszą grupę (63%) stanowią ankietowani, którzy sądzą, że warunki materialne ich gospodarstw domowych nie ulegną zmianie.

Tabela 13

Jak Pan(i) sądzi, czy w ciągu najbliższego roku warunki materialne Pana(i) gospodarstwa domowego:	Wskazania respondentów według terminów badań												
	IV	V	VI	VII	VIII	IX	X	XI	XII	I	II	III	IV
	2007						2008						
	w procentach												
– poprawią się	20	19	22	17	18	21	21	23	28	27	27	24	20
– pozostaną bez zmian	69	70	66	69	69	65	64	61	58	57	54	61	63
– pogorszą się	10	10	11	13	12	13	13	15	13	15	19	14	17
Trudno powiedzieć	1	1	1	1	1	1	2	1	1	1	0	1	0



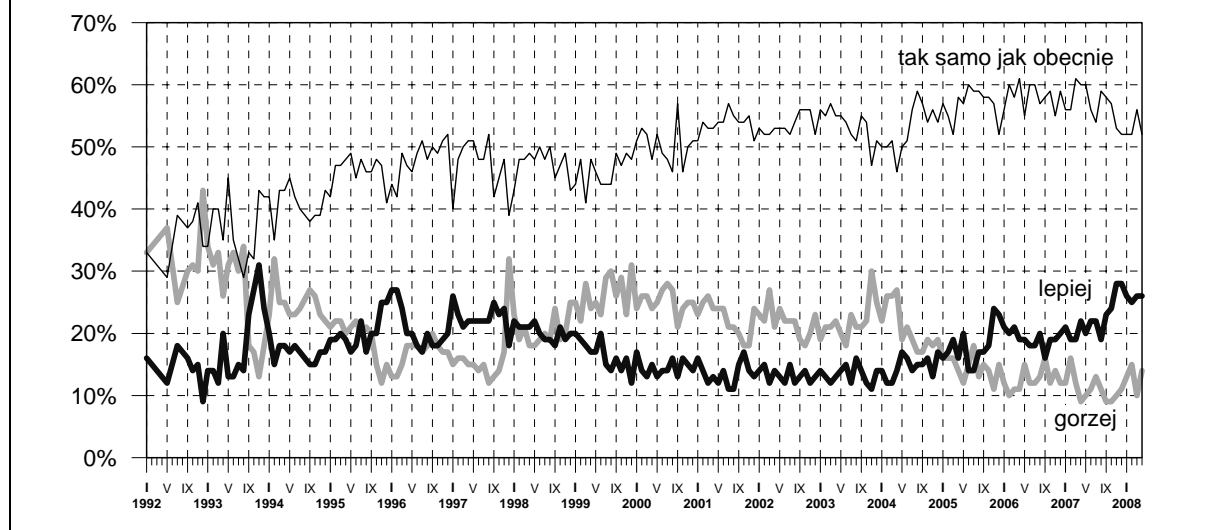
Pominięto „trudno powiedzieć”

W kwietniu nieco przybyło osób przewidujących pogorszenie w najbliższym roku poziomu życia ich samych i ich rodzin (o 4 punkty, do 14%). Niemniej nadal prawie dwukrotnie więcej jest respondentów liczących na poprawę (26%). Ponad połowa badanych (52%, spadek o 4 punkty) sądzi, że za rok będzie im się żyło tak samo jak teraz.

Tabela 14

Jak Pan(i) sądzi, czy za rok Panu(i) i Pana(i) rodzinie będzie się żyło:	Wskazania respondentów według terminów badań												
	IV	V	VI	VII	VIII	IX	X	XI	XII	I	II	III	IV
	2007						2008						
	w procentach												
– lepiej	22	20	22	22	19	23	24	28	28	26	25	26	26
– tak samo	60	60	56	54	59	58	57	53	52	52	52	56	52
– gorzej	9	10	11	13	11	9	9	10	11	13	15	10	14
Trudno powiedzieć	9	10	11	11	11	10	10	9	10	9	8	8	8

RYS. 12. JAK PAN(I) SĄDZI, CZY ZA ROK PANU(I) I PANA(I) RODZINIE BĘDZIE SIĘ ŻYŁO:



Pominięto „trudno powiedzieć”



Na podstawie wyników ostatnich badań można stwierdzić, że nastroje społeczne się stabilizują. W kwietniu nie zmieniły się oceny ogólnej sytuacji w kraju oraz kondycji polskiej gospodarki i warunków materialnych respondentów. Poprawiły się oceny sytuacji w zakładach pracy, ubyło natomiast osób pozytywnie oceniających sytuację polityczną – więcej ankietowanych niż przed miesiącem uważa ją za przeciętną. Od początku roku można też zauważyć powolny, ale stały spadek odsetka badanych przewidujących poprawę sytuacji ogólnej, politycznej i gospodarczej oraz polepszenie kondycji zakładów pracy, przy jednoczesnym wzroście odsetka osób, które sądzą, że w tych dziedzinach nic się nie zmieni. Minimalnie gorsze niż przed miesiącem są przewidywania dotyczące poziomu życia badanych i ich rodzin oraz warunków materialnych ich gospodarstw domowych.

Opracowała

Joanna SZCZEPAŃSKA

A N E K S

Tabela 1. Czy, ogólnie rzecz biorąc, sytuacja w naszym kraju zmierza
w dobrym czy też w złym kierunku?

(%)

	W dobrym	W złym	Trudno powiedzieć	Liczba osób
Ogółem	43	40	17	1101
Płeć				
Mężczyźni	51	35	14	524
Kobiety	36	44	20	577
Wiek				
18-24 lata	52	38	10	159
25-34	47	36	17	205
35-44	42	44	14	180
45-54	42	39	19	180
55-64	44	37	18	181
65 lat i więcej	33	45	23	196
Miejsce zamieszkania				
Wieś	40	44	16	410
Miasto do 20 tys.	31	47	22	151
20-100 tys.	52	35	13	215
101-500 tys.	37	42	20	171
501 tys.i więcej mieszk.	57	25	17	155
Wykształcenie				
Podstawowe	34	45	21	291
Zasadnicze zawodowe	36	49	16	282
Średnie	48	38	14	373
Wyższe	63	19	18	156
Grupa społ.-zaw. pracujący				
Kadra kier., inteligencja	68	16	17	98
Prac.umysł.niż.szczebła	47	38	15	90
Pracownicy fiz.- umysł.	35	46	19	89
Robotnicy wykwalifikowani	42	40	18	131
Robotnicy niewykwalifik.	30	55	14	53
Rolnicy	33	45	22	33
Pracujący na własny rach.	58	29	13	41
Bierni zawodowo				
Renciści	27	44	28	106
Emeryci	41	42	17	253
Uczniowie i studenci	58	34	8	90
Bezrobotni	34	51	15	85
Gospodynie domowe i inni	49	39	12	33
Pracuje w:				
inst. państw., publicznej	50	36	14	155
spółce właścicieli				
prywatnych i państwa	35	49	16	75
sekt. pryw. poza rolnict.	49	34	18	279
prywatnym gosp. rolnym	34	49	18	43
Dochody na jedną osobę				
Do 300 zł	29	57	14	66
301-500	31	56	14	104
501-900	35	46	19	237
901-1200	48	40	12	145
Powyżej 1200 zł	63	21	16	144
Ocena własnych war. mater.				
Złe	20	64	16	199
Średnie	40	38	21	528
Dobre	59	29	12	374
Udział w prakt. religijnych				
Kilka razy w tygodniu	23	50	27	39
Raz w tygodniu	44	41	15	554
1-2 razy w miesiącu	40	43	18	199
Kilka razy w roku	44	37	19	198
W ogóle nie uczestniczy	48	32	20	110
Poglądy polityczne				
Lewica	55	34	11	126
Centrum	41	42	17	323
Prawica	54	33	13	355
Trudno powiedzieć	28	47	25	297

Tabela 2. Jak Pan(i) ogólnie ocenia obecną **sytuację polityczną** w Polsce?
Czy jest ona:

(%)

	dobra	ani dobra, ani zła	zła	Trudno powiedzieć	Liczba osób
Ogółem	18	42	33	7	1101
Płeć					
Mężczyźni	23	39	35	4	524
Kobiety	15	45	32	9	577
Wiek					
18-24 lata	24	38	34	4	159
25-34	17	48	30	5	205
35-44	18	39	38	5	180
45-54	17	44	33	6	180
55-64	22	39	32	8	181
65 lat i więcej	14	41	34	11	196
Miejsce zamieszkania					
Wieś	13	41	38	8	410
Miasto do 20 tys.	16	47	32	5	151
20-100 tys.	23	45	27	5	215
101-500 tys.	20	39	35	6	171
501 tys. i więcej mieszk.	27	37	30	5	155
Wykształcenie					
Podstawowe	14	39	35	12	291
Zasadnicze zawodowe	14	43	38	5	282
Średnie	23	41	31	5	373
Wyższe	24	44	30	2	156
Grupa społ.-zaw. pracujący					
Kadra kier., inteligencja	30	35	31	4	98
Prac. umysł. niż. szczebla	14	50	31	4	90
Pracownicy fiz.- umysł.	19	34	42	5	89
Robotnicy wykwalifikowani	14	47	35	3	131
Robotnicy niewykwalifik.	18	41	32	9	53
Rolnicy	10	31	54	5	33
Pracujący na własny rach.	25	44	23	9	41
Bierni zawodowo					
Renciści	12	37	40	11	106
Emeryci	18	43	30	9	253
Uczniowie i studenci	29	37	30	3	90
Bezrobotni	12	46	35	6	85
Gospodynie domowe i inni	25	49	21	4	33
Pracuje w:					
inst. państw., publicznej	19	44	33	3	155
spółce właścicieli					
prywatnych i państwa	10	45	38	7	75
sekt. pryw. poza rolnict.	22	41	32	5	279
prywatnym gosp. rolnym	13	31	49	7	43
Dochody na jedną osobę					
Do 300 zł	13	37	40	10	66
301-500	14	50	34	2	104
501-900	18	44	32	6	237
901-1200	22	41	31	6	145
Powyżej 1200 zł	24	36	34	6	144
Ocena własnych war. mater.					
Złe	11	39	41	10	199
Średnie	14	45	34	7	528
Dobre	29	39	28	4	374
Udział w prakt. religijnych					
Kilka razy w tygodniu	5	41	38	16	39
Raz w tygodniu	18	42	34	6	554
1-2 razy w miesiącu	20	41	34	5	199
Kilka razy w roku	19	42	32	7	198
W ogóle nie uczestniczy	20	43	32	5	110
Poglądy polityczne					
Lewica	25	39	36	1	126
Centrum	17	43	36	4	323
Prawica	24	44	29	2	355
Trudno powiedzieć	11	39	34	16	297

Tabela 3. Jak Pan(i) ogólnie ocenia obecną **sytuację gospodarczą** w Polsce?
Czy jest ona:

(%)

	dobra	ani dobra, ani zła	zła	Trudno powiedzieć	Liczba osób
Ogółem	31	41	22	6	1101
Płeć					
Mężczyźni	40	36	22	2	524
Kobiety	23	47	22	9	577
Wiek					
18-24 lata	38	44	15	3	159
25-34	38	40	17	5	205
35-44	27	43	26	4	180
45-54	30	45	21	4	180
55-64	30	38	27	6	181
65 lat i więcej	25	39	24	12	196
Miejsce zamieszkania					
Wieś	27	41	25	7	410
Miasto do 20 tys.	29	41	25	5	151
20-100 tys.	35	47	15	4	215
101-500 tys.	27	42	25	6	171
501 tys. i więcej mieszk.	45	35	16	4	155
Wykształcenie					
Podstawowe	24	41	26	9	291
Zasadnicze zawodowe	21	41	31	7	282
Średnie	36	43	18	3	373
Wyższe	52	38	7	3	156
Grupa społ.-zaw. pracujący					
Kadra kier., inteligencja	47	38	11	5	98
Prac. umysł. niż. szczebla	36	49	13	3	90
Pracownicy fiz.- umysł.	29	50	19	2	89
Robotnicy wykwalifikowani	34	38	26	2	131
Robotnicy niewykwalifik.	27	40	18	14	53
Rolnicy	8	54	38	0	33
Pracujący na własny rach.	43	36	15	6	41
Bierni zawodowo					
Renciści	18	37	33	12	106
Emeryci	28	42	22	9	253
Uczniowie i studenci	47	39	13	1	90
Bezrobotni	22	41	34	3	85
Gospodynie domowe i inni	34	45	15	6	33
Pracuje w:					
inst. państw., publicznej	36	41	17	5	155
spółce właścicieli					
prywatnych i państwa	35	41	20	4	75
sekt. pryw. poza rolnict.	36	44	17	3	279
prywatnym gosp. rolnym	9	41	39	11	43
Dochody na jedną osobę					
Do 300 zł	20	37	37	6	66
301-500	25	38	35	2	104
501-900	28	39	29	5	237
901-1200	31	46	15	8	145
Powyżej 1200 zł	42	39	12	6	144
Ocena własnych war. mater.					
Złe	14	41	37	9	199
Średnie	25	46	23	6	528
Dobre	49	36	11	4	374
Udział w prakt. religijnych					
Kilka razy w tygodniu	25	45	16	14	39
Raz w tygodniu	30	42	22	5	554
1-2 razy w miesiącu	33	42	20	5	199
Kilka razy w roku	35	40	18	6	198
W ogóle nie uczestniczy	28	38	29	5	110
Poglądy polityczne					
Lewica	35	39	24	3	126
Centrum	32	44	22	3	323
Prawica	42	39	16	3	355
Trudno powiedzieć	17	43	27	13	297

Tabela 4. Jak Pan(i) ogólnie ocenia obecną **sytuację w Pana(i) zakładzie pracy?**
Czy jest ona:

(%)

	dobra	ani dobra, ani zła	zła	Trudno powiedzieć	Liczba osób
Ogółem	62	23	13	2	534
Płeć					
Mężczyźni	62	24	12	2	304
Kobiety	63	20	15	2	230
Wiek					
18-24 lata	77	13	6	4	59
25-34	71	16	13	0	160
35-44	55	33	10	2	144
45-54	55	27	17	2	124
55-64	58	17	20	5	45
65 lat i więcej	0	0	100	0	2
Miejsce zamieszkania					
Wieś	60	23	16	2	180
Miasto do 20 tys.	54	25	17	4	77
20-100 tys.	66	28	5	1	114
101-500 tys.	60	22	15	2	81
501 tys. i więcej mieszk.	73	13	12	2	82
Wykształcenie					
Podstawowe	68	18	14	0	47
Zasadnicze zawodowe	52	29	17	2	160
Średnie	66	21	11	2	209
Wyższe	69	19	10	2	117
Grupa społ.-zaw. pracujący					
Kadra kier., inteligencja	74	17	7	2	96
Prac. umysł. niż. szczebla	69	19	12	1	89
Pracownicy fiz.- umysł.	58	26	14	2	87
Robotnicy wykwalifikowani	56	29	11	3	131
Robotnicy niewykwalifik.	61	22	15	1	50
Rolnicy	38	17	45	0	27
Pracujący na własny rach.	69	25	6	0	40
Pracuje w:					
inst. państw., publicznej	63	22	13	2	152
spółce właścicieli					
prywatnych i państwa	69	23	6	1	75
sekt. pryw. poza rolnict.	62	25	11	2	267
prywatnym gosp. rolnym	40	14	47	0	32
Dochody na jedną osobę					
Do 300 zł	45	29	26	0	29
301-500	45	39	16	0	52
501-900	58	29	14	0	96
901-1200	66	21	13	0	67
Powyżej 1200 zł	81	10	7	2	91
Ocena własnych war. mater.					
Złe	31	33	36	0	51
Średnie	54	29	14	3	259
Dobre	80	13	6	2	223
Udział w prakt. religijnych					
Kilka razy w tygodniu	58	27	8	7	10
Raz w tygodniu	61	24	14	1	252
1-2 razy w miesiącu	65	23	10	2	101
Kilka razy w roku	63	18	15	4	116
W ogóle nie uczestniczy	66	23	9	1	54
Poglądy polityczne					
Lewica	60	29	12	0	57
Centrum	68	18	13	1	185
Prawica	61	23	13	2	167
Trudno powiedzieć	56	27	14	4	124

Tabela 5. Jak Pan(i) sądzi, czy w ciągu najbliższego roku sytuacja w Polsce poprawi się, pogorszy czy też się nie zmieni?

(%)

	Poprawi się	Nie zmieni się	Pogorszy się	Trudno powiedzieć	Liczba osób
Ogółem	28	50	15	7	1101
Płeć					
Mężczyźni	32	47	16	5	524
Kobiety	23	53	14	10	577
Wiek					
18-24 lata	36	51	8	5	159
25-34	35	48	13	3	205
35-44	23	53	17	6	180
45-54	26	50	17	6	180
55-64	21	57	12	10	181
65 lat i więcej	24	43	22	12	196
Miejsce zamieszkania					
Wieś	27	48	17	9	410
Miasto do 20 tys.	22	54	18	7	151
20-100 tys.	30	51	12	7	215
101-500 tys.	26	51	17	6	171
501 tys. i więcej mieszk.	34	50	10	5	155
Wykształcenie					
Podstawowe	21	48	18	12	291
Zasadnicze zawodowe	21	55	17	7	282
Średnie	35	46	14	5	373
Wyższe	34	53	8	5	156
Grupa społ.-zaw. pracujący					
Kadra kier., inteligencja	41	50	6	3	98
Prac.umysł.niż.szczębla	26	54	15	5	90
Pracownicy fiz.- umysł.	22	60	12	6	89
Robotnicy wykwalifikowani	26	52	15	8	131
Robotnicy niewykwalifik.	26	46	24	4	53
Rolnicy	23	46	25	6	33
Pracujący na własny rach.	38	52	9	1	41
Bierni zawodowo					
Renciści	17	49	18	17	106
Emeryci	24	48	18	10	253
Uczniowie i studenci	39	51	8	1	90
Bezrobotni	28	45	19	8	85
Gospodynie domowe i inni	37	44	16	3	33
Pracuje w:					
inst. państw., publicznej	29	54	14	3	155
spółce właścicieli					
prywatnych i państwa	20	52	19	9	75
sekt. pryw. poza rolnict.	33	51	11	5	279
prywatnym gosp. rolnym	22	35	29	14	43
Dochody na jedną osobę					
Do 300 zł	11	49	31	9	66
301-500	21	51	21	6	104
501-900	24	53	15	8	237
901-1200	28	55	14	3	145
Powyżej 1200 zł	38	47	7	8	144
Ocena własnych war. mater.					
Złe	14	54	28	5	199
Średnie	26	50	15	10	528
Dobre	38	49	9	5	374
Udział w prakt. religijnych					
Kilka razy w tygodniu	24	34	39	3	39
Raz w tygodniu	28	49	16	7	554
1-2 razy w miesiącu	27	50	14	9	199
Kilka razy w roku	32	53	7	7	198
W ogóle nie uczestniczy	22	55	17	7	110
Poglądy polityczne					
Lewica	28	58	12	3	126
Centrum	26	52	16	6	323
Prawica	35	46	16	3	355
Trudno powiedzieć	20	49	15	15	297

Tabela 6. Czy, Pana(i) zdaniem, w ciągu najbliższego roku sytuacja polityczna w Polsce:

(%)

	poprawi się	nie zmieni się	pogorszy się	Trudno powiedzieć	Liczba osób
Ogółem	23	57	9	11	1101
Płeć					
Mężczyźni	27	55	10	9	524
Kobiety	20	58	9	14	577
Wiek					
18-24 lata	28	56	9	6	159
25-34	24	58	9	9	205
35-44	15	68	7	9	180
45-54	26	50	16	8	180
55-64	26	56	4	13	181
65 lat i więcej	19	50	11	20	196
Miejsce zamieszkania					
Wieś	18	60	8	13	410
Miasto do 20 tys.	29	50	8	13	151
20-100 tys.	30	52	9	9	215
101-500 tys.	19	57	13	11	171
501 tys. i więcej mieszk.	25	59	10	7	155
Wykształcenie					
Podstawowe	20	53	9	19	291
Zasadnicze zawodowe	18	59	11	12	282
Średnie	27	56	10	7	373
Wyższe	27	61	7	5	156
Grupa społ.-zaw. pracujący					
Kadra kier., inteligencja	30	59	7	4	98
Prac. umysł. niż. szczebla	26	57	13	5	90
Pracownicy fiz. - umysł.	21	57	14	8	89
Robotnicy wykwalifikowani	20	62	10	8	131
Robotnicy niewykwalifik.	15	54	15	16	53
Rolnicy	8	64	7	21	33
Pracujący na własny rach.	35	55	5	6	41
Bierni zawodowo					
Renciści	18	53	8	20	106
Emeryci	22	51	10	17	253
Uczniowie i studenci	31	60	8	1	90
Bezrobotni	19	59	6	16	85
Gospodynie domowe i inni	31	64	0	4	33
Pracuje w:					
inst. państw., publicznej	27	56	11	6	155
spółce właścicieli					
prywatnych i państwa	21	53	18	9	75
sekt. pryw. poza rolnict.	23	60	9	8	279
prywatnym gosp. rolnym	12	56	7	26	43
Dochody na jedną osobę					
Do 300 zł	8	64	12	16	66
301-500	24	54	15	7	104
501-900	21	57	11	11	237
901-1200	30	52	11	7	145
Powyżej 1200 zł	29	57	4	9	144
Ocena własnych war. mater.					
Złe	15	58	13	13	199
Średnie	20	55	10	15	528
Dobre	31	57	7	5	374
Udział w prakt. religijnych					
Kilka razy w tygodniu	27	33	18	22	39
Raz w tygodniu	22	56	11	11	554
1-2 razy w miesiącu	25	59	8	9	199
Kilka razy w roku	21	60	7	12	198
W ogóle nie uczestniczy	24	57	7	12	110
Poglądy polityczne					
Lewica	26	55	10	8	126
Centrum	23	58	10	9	323
Prawica	29	58	9	4	355
Trudno powiedzieć	13	54	9	24	297

Tabela 7. Czy, Pana(i) zdaniem, w ciągu najbliższego roku sytuacja gospodarcza w Polsce:

(%)

	poprawi się	nie zmieni się	pogorszy się	Trudno powiedzieć	Liczba osób
Ogółem	31	52	7	10	1100
Płeć					
Mężczyźni	36	50	8	6	524
Kobiety	26	53	7	13	576
Wiek					
18-24 lata	42	47	4	6	159
25-34	33	53	7	7	205
35-44	24	61	9	6	180
45-54	36	45	11	9	179
55-64	28	56	6	10	181
65 lat i więcej	24	48	8	20	196
Miejsce zamieszkania					
Wieś	27	52	7	13	410
Miasto do 20 tys.	29	56	5	10	151
20-100 tys.	39	49	5	7	214
101-500 tys.	30	48	13	9	171
501 tys. i więcej mieszk.	31	53	9	6	155
Wykształcenie					
Podstawowe	28	50	5	17	291
Zasadnicze zawodowe	25	55	9	11	282
Średnie	35	51	9	6	372
Wyższe	37	51	6	6	156
Grupa społ.-zaw. pracujący					
Kadra kier., inteligencja	43	45	9	4	98
Prac. umysł. niż. szczebla	36	52	9	3	90
Pracownicy fiz. - umysł.	26	65	5	4	89
Robotnicy wykwalifikowani	36	47	8	9	131
Robotnicy niewykwalifik.	22	55	9	14	53
Rolnicy	9	73	10	8	33
Pracujący na własny rach.	44	46	3	7	41
Bierni zawodowo					
Renciści	19	51	13	17	106
Emeryci	26	51	7	17	253
Uczniowie i studenci	47	47	4	3	90
Bezrobotni	24	57	8	11	84
Gospodynie domowe i inni	39	49	3	9	33
Pracuje w:					
inst. państw., publicznej	34	53	8	5	155
spółce właścicieli					
prywatnych i państwa	33	42	15	10	75
sekt. pryw. poza rolnict.	37	52	6	6	279
prywatnym gosp. rolnym	12	62	7	19	43
Dochody na jedną osobę					
Do 300 zł	26	54	10	10	66
301-500	27	57	11	5	104
501-900	27	55	8	10	237
901-1200	33	52	7	8	145
Powyżej 1200 zł	40	47	5	8	144
Ocena własnych war. mater.					
Złe	16	55	16	14	199
Średnie	28	53	7	11	527
Dobre	43	48	4	6	374
Udział w prakt. religijnych					
Kilka razy w tygodniu	27	37	10	25	39
Raz w tygodniu	31	51	8	10	554
1-2 razy w miesiącu	29	56	7	8	199
Kilka razy w roku	31	52	6	10	197
W ogóle nie uczestniczy	32	53	6	8	110
Poglądy polityczne					
Lewica	36	50	8	7	126
Centrum	34	51	7	7	323
Prawica	36	54	6	4	355
Trudno powiedzieć	19	50	10	20	296

Tabela 8. Czy, Pana(i) zdaniem, w ciągu najbliższego roku sytuacja w Pana(i) zakładzie pracy:

(%)

	poprawi się	nie zmieni się	pogorszy się	Trudno powiedzieć	Liczba osób
Ogółem	24	62	6	8	534
Płeć					
Mężczyźni	28	61	5	6	304
Kobiety	19	62	9	9	231
Wiek					
18-24 lata	31	58	2	9	59
25-34	29	60	5	6	159
35-44	20	68	5	7	142
45-54	22	58	12	9	125
55-64	24	60	7	9	45
65 lat i więcej	0	73	0	27	4
Miejsce zamieszkania					
Wieś	21	65	8	6	181
Miasto do 20 tys.	20	60	5	15	77
20-100 tys.	29	59	3	9	113
101-500 tys.	26	55	15	4	81
501 tys. i więcej mieszk.	27	66	2	5	83
Wykształcenie					
Podstawowe	25	58	2	16	48
Zasadnicze zawodowe	20	64	9	6	160
Średnie	27	60	6	6	208
Wyższe	25	62	5	8	117
Grupa społ.-zaw. pracujący					
Kadra kier., inteligencja	29	64	5	2	96
Prac. umysł. niż. szczebla	26	59	8	7	89
Pracownicy fiz. - umysł.	17	70	5	8	87
Robotnicy wykwalifikowani	25	60	6	9	130
Robotnicy niewykwalifik.	20	62	8	9	50
Rolnicy	10	69	18	3	28
Pracujący na własny rach.	41	49	0	10	40
Pracuje w:					
inst. państw., publicznej	17	69	9	5	153
spółce właścicieli					
prywatnych i państwa	32	53	7	8	75
sekt. pryw. poza rolnict.	29	58	4	9	266
prywatnym gosp. rolnym	9	69	17	5	33
Dochody na jedną osobę					
Do 300 zł	14	59	12	15	29
301-500	14	77	6	3	51
501-900	18	65	8	9	97
901-1200	32	58	4	6	68
Powyżej 1200 zł	35	57	4	4	90
Ocena własnych war. mater.					
Złe	13	65	17	5	51
Średnie	20	63	8	9	260
Dobre	32	59	2	6	223
Udział w prakt. religijnych					
Kilka razy w tygodniu	9	57	15	19	10
Raz w tygodniu	25	62	7	6	253
1-2 razy w miesiącu	22	67	5	7	101
Kilka razy w roku	25	61	7	7	115
W ogóle nie uczestniczy	26	53	5	16	54
Poglądy polityczne					
Lewica	27	65	3	5	57
Centrum	19	67	7	7	185
Prawica	27	60	6	7	169
Trudno powiedzieć	28	55	8	10	124