

CENTRUM BADANIA OPINII SPOŁECZNEJ

SEKRETARIAT
OŚRODEK INFORMACJI

629 - 35 - 69, 628 - 37 - 04
693 - 46 - 92, 625 - 76 - 23

UL. ŻURAWIA 4A, SKR. PT.24
00 - 503 W A R S Z A W A
TELEFAX 629 - 40 - 89

INTERNET

<http://www.cbos.pl>

E-mail: sekretariat@cbos.pl

BS/79/2008

NASTROJE SPOŁECZNE W MAJU

KOMUNIKAT Z BADAŃ

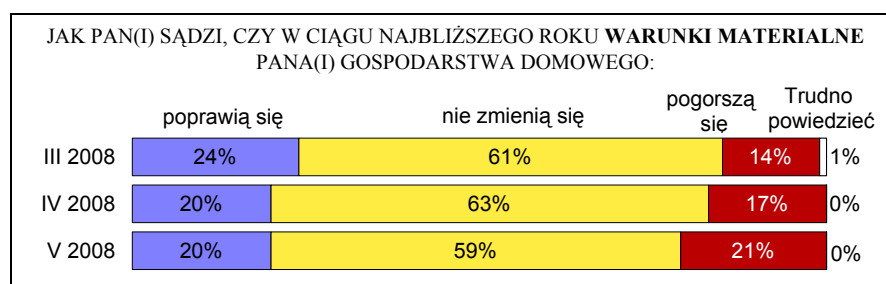
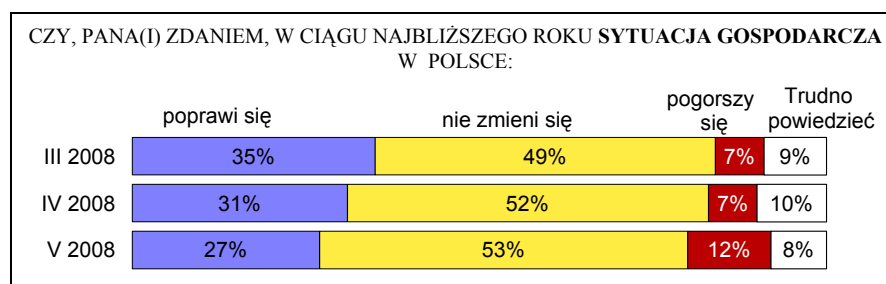
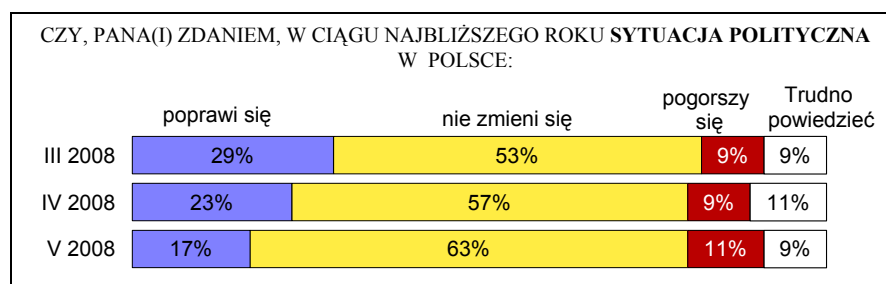
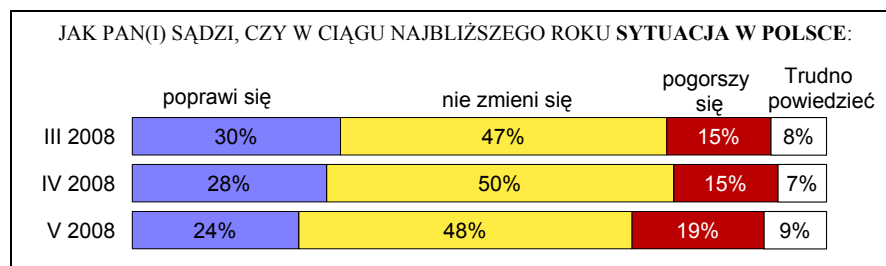
WARSZAWA, MAJ 2008

PRZEDRUK I ROZPOWSZECHNIANIE MATERIAŁÓW CBOS W CAŁOŚCI LUB W CZĘŚCI ORAZ WYKORZYSTANIE DANYCH EMPIRYCZNYCH
JEST DOZWOLONE WYŁĄCZNIE Z PODANIEM ŹRÓDŁA

Znak jakości przyznany CBOS przez Organizację Firm Badania Opinii i Rynku
12 października 2007 roku



- ❖ Od kwietniowego sondażu pogorszyły się przewidywania Polaków dotyczące rozwoju w ciągu najbliższego roku ogólnej sytuacji w kraju i sytuacji politycznej, a przede wszystkim – sytuacji gospodarczej oraz warunków materialnych gospodarstw domowych. Osłabienie nadziei na poprawę w tych dziedzinach jest jeszcze bardziej widoczne z perspektywy ostatnich dwóch miesięcy.



Po jesiennych wyborach parlamentarnych nastroje społeczne znacznie się poprawiły. W ciągu kolejnych trzech miesięcy utrzymywały się one na wysokim poziomie, jednak w lutym uległy wyraźnemu pogorszeniu. W marcu ponownie odnotowaliśmy poprawę nastrojów, a kolejny miesiąc przyniósł ich stabilizację. Majowy sondaż¹ ukazuje natomiast, że zaczynają słabnąć nadzieje Polaków na poprawę w różnych dziedzinach życia, co jest symptomem spadku nastrojów społecznych.

OCENY

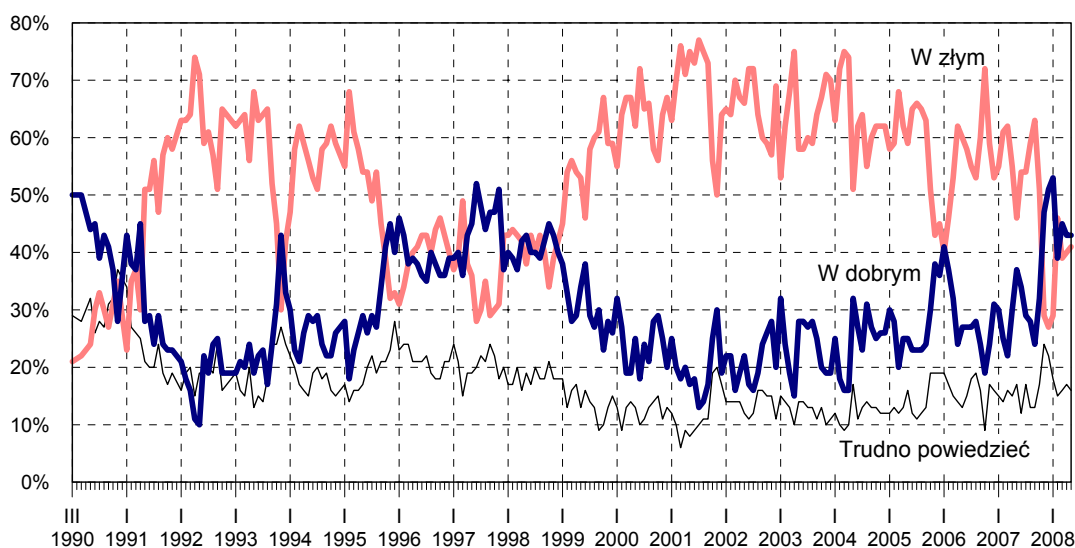
Od kwietnia stabilne pozostały opinie o **rozwoju sytuacji w kraju**. Ankietowani są w tej sprawie podzieleni – ponad dwie piąte uważa, że sytuacja w Polsce zmierza w dobrym kierunku (43%), i niemal tyle samo (41%) jest przeciwnego zdania. Prawie co szósty respondent (16%) nie ma wyrobionej opinii na ten temat.

Tabela 1

Czy, ogólnie rzecz biorąc, sytuacja w naszym kraju zmierza w dobrym czy też w złym kierunku?	Wskazania respondentów według terminów badań												
	V	VI	VII	VIII	IX	X	XI	XII	I	II	III	IV	V
	2007								2008				
	w procentach												
W dobrym	37	34	29	28	24	32	47	51	53	39	45	43	43
W złym	46	54	54	59	63	51	29	27	29	46	39	40	41
Trudno powiedzieć	17	12	17	13	13	17	24	22	18	15	16	17	16

¹ Badanie „Aktualne problemy i wydarzenia” (216) zrealizowano w dniach 9–12 maja 2008 roku na liczącej 1116 osób reprezentatywnej próbie losowej dorosłych mieszkańców Polski.

RYS. 1. CZY, OGÓLNIIE RZECZ BIORĄC, SYTUACJA W NASZYM KRAJU ZMIERZA W DOBRYM CZY TEŻ W ZŁYM KIERUNKU?



Oceny ogólnej sytuacji w kraju są zróżnicowane społecznie, choć zróżnicowanie to jest mniej regularne, niż notowaliśmy dotychczas (zob. tabele aneksowe). Opinię, że sprawy w kraju zmierzają w dobrym kierunku, najczęściej deklarują uczniowie i studenci, badani w wieku od 18 do 24 lat oraz ci, którzy mają najwyższą pozycję zawodową: pracujący na własny rachunek poza rolnictwem, przedstawiciele kadry kierowniczej i inteligencji, najlepiej wykształceni. Pozytywnej ocenie sprzyja także wysoka pozycja ekonomiczna respondentów – miesięczne dochody powyżej 1200 zł na osobę w rodzinie oraz dobre warunki materialne gospodarstwa domowego. Sytuację w Polsce lepiej też oceniają mieszkańcy największych miast niż mniejszych miejscowości. Natomiast negatywne opinie najczęściej odnotowujemy wśród ankietowanych znajdujących się w trudnym położeniu życiowym – żyjących w złych warunkach materialnych, rencistów, bezrobotnych, niepracujących, zajmujących się domem (wśród których większość stanowią kobiety, zdecydowanie bardziej krytyczne niż mężczyźni). W gronie niezadowolonych są też znaczne grupy badanych mających zatrudnienie – robotnicy niewykwalifikowani, pracownicy fizyczno-umysłowi, pracujący w prywatnych gospodarstwach rolnych. Zwraca uwagę fakt, że ocena ogólnej sytuacji w kraju niemal nie zależy od poglądów politycznych respondentów.

W objętych analizą potencjalnych elektoratach wyróżniają się zwolennicy PO, którzy w zdecydowanej większości dobrze oceniają rozwój sytuacji w Polsce. Znaczną przewagę opinii pozytywnych nad negatywnymi odnotowujemy też wśród wyborców SLD. Natomiast

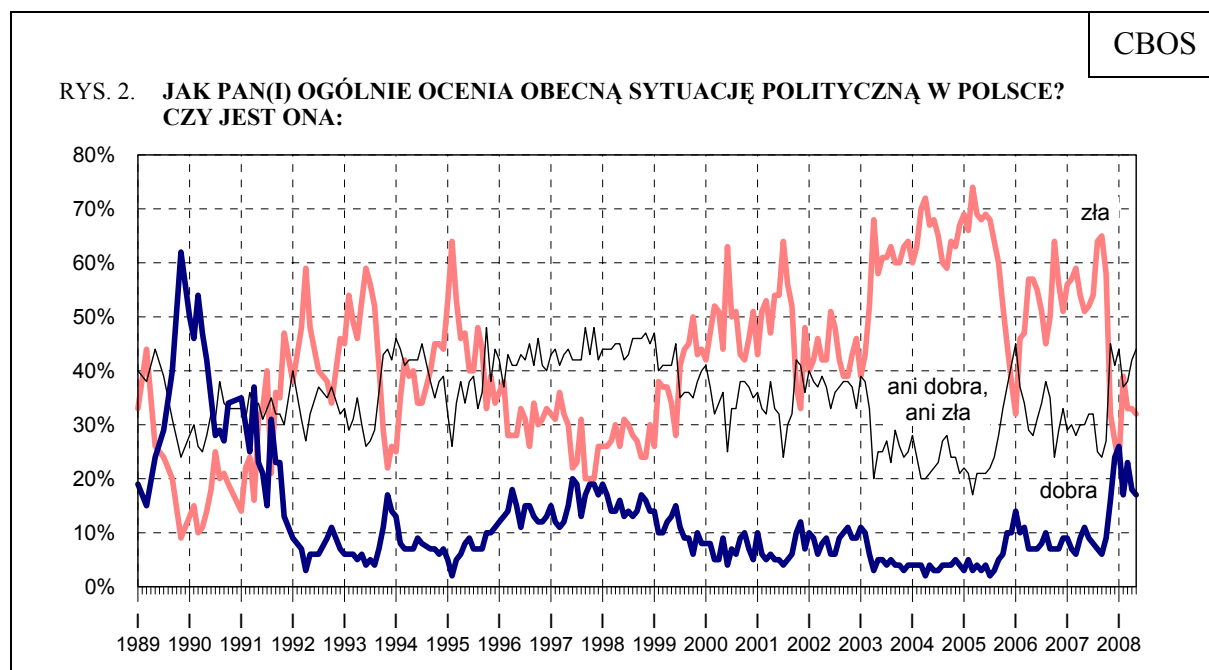
w elektoratach PiS oraz koalicyjnego PSL wyraźnie przeważają osoby krytycznie oceniające to, co się dzieje w kraju.

Tabela 2

Potencjalne elektoraty*	Czy, ogólnie rzecz biorąc, sytuacja w naszym kraju zmierza w dobrym czy też w złym kierunku?		
	W dobrym	W złym	Trudno powiedzieć
	w procentach		
PO (N = 312)	70	18	12
SLD (N = 34)**	58	35	7
PiS (N = 116)	33	50	17
PSL (N = 32)**	26	64	10
Niezdecydowani, na kogo głosować	37	35	28
Niezdecydowani, czy głosować	37	45	18
Niezamierzający głosować	22	59	19

* Wyodrębnione na podstawie deklaracji głosowania w potencjalnych wyborach parlamentarnych. Pominęto elektoraty nielicznie reprezentowane w badanej próbie
 ** Dane dotyczące zwolenników tych partii należy traktować ostrożnie ze względu na stosunkowo niewielką ich liczebność w badanej próbie

W ostatnim miesiącu nie zmieniły się opinie o **sytuacji politycznej**. Negatywne oceny tego, co się dzieje na scenie politycznej kraju (32%), niemal dwukrotnie przeważają nad pozytywnymi (17%), a największa grupa badanych (44%) uznaje sytuację w tej dziedzinie za przeciętną.



Pominięto „trudno powiedzieć”

Tabela 3

Jak Pan(i) ogólnie ocenia obecną sytuację polityczną w Polsce? Czy jest ona:	Wskazania respondentów według terminów badań												
	V	VI	VII	VIII	IX	X	XI	XII	I	II	III	IV	V
	2007						2008						
	w procentach												
– dobra	11	9	8	7	6	9	16	24	26	17	23	18	17
– ani dobra, ani zła	30	32	32	25	24	27	45	41	44	37	38	42	44
– zła	51	52	54	64	65	58	32	27	23	39	33	33	32
Trudno powiedzieć	8	7	6	4	5	6	7	8	7	7	6	7	7

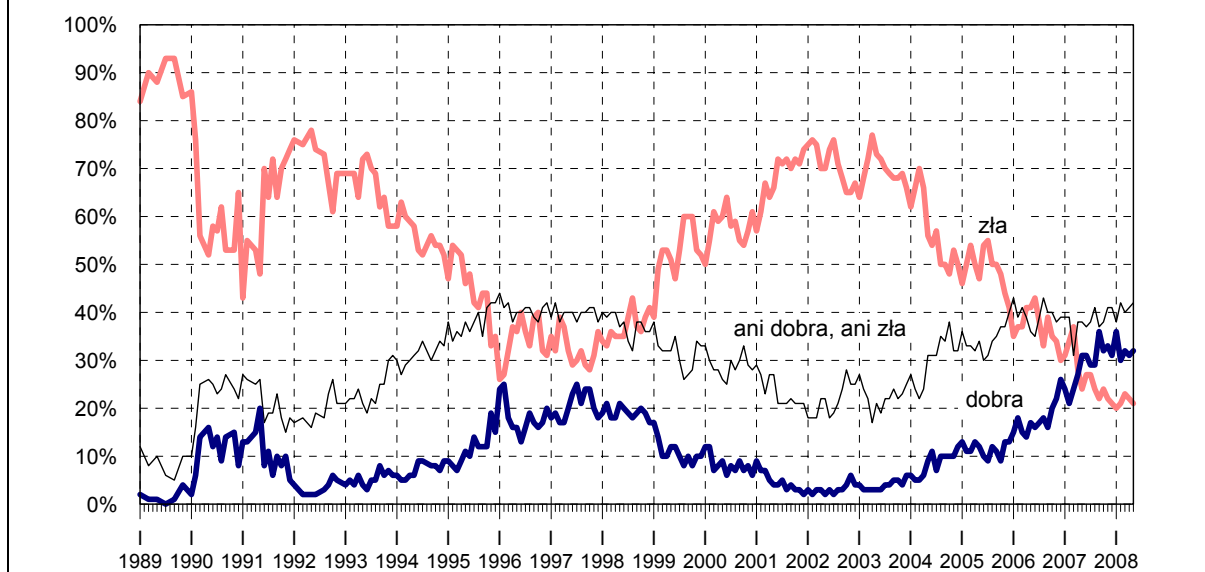
Postrzeganie sytuacji politycznej jest zróżnicowane społecznie (zob. tabele aneksowe). Im wyższe wykształcenie i lepsze warunki materialne gospodarstw domowych respondentów, tym więcej ocen pozytywnych i mniej krytycznych. Lepsze od innych zdanie o scenie politycznej kraju mają także ludzie najlepiej sytuowani, których dochody przekraczają 1200 zł na osobę. Pozytywnie oceniają ją jednak nie tylko badani o najwyższej pozycji zawodowej (pracujący na własny rachunek poza rolnictwem oraz przedstawiciele kadry kierowniczej i inteligencji), ale także robotnicy wykwalifikowani. Zadowolenie częściej też wyrażają ludzie młodzi (w wieku od 18 do 24 lat), uczniowie i studenci, mieszkańcy największych miast. Natomiast najbardziej krytyczni są nie tylko bezrobotni i żyjący w złych warunkach materialnych, ale także mający zatrudnienie robotnicy niewykwalifikowani, a szczególnie – pracownicy fizyczno-umysłowi.

Niemal takie same jak przed miesiącem są opinie o **sytuacji gospodarczej** w kraju. Największa grupa badanych (42%) określa stan gospodarki jako przeciętny, jednak tych, którzy oceniają sytuację w tej dziedzinie jako dobrą (32%), jest znacznie więcej niż uznających ją za złą (21%).

Tabela 4

Jak Pan(i) ogólnie ocenia obecną sytuację gospodarczą w Polsce? Czy jest ona:	Wskazania respondentów według terminów badań												
	V	VI	VII	VII I	IX	X	XI	XII	I	II	III	IV	V
	2007						2008						
	w procentach												
– dobra	31	31	29	29	36	32	33	31	36	30	32	31	32
– ani dobra, ani zła	38	37	38	41	37	38	41	41	38	42	40	41	42
– zła	24	27	27	24	22	24	22	21	20	21	23	22	21
Trudno powiedzieć	7	5	6	5	5	6	4	7	6	7	5	6	5

RYS. 3. JAK PAN(I) OGÓLNIENIE OCENIA OBECNĄ SYTUACJĘ GOSPODARCZĄ W POLSCE? CZY JEST ONA:



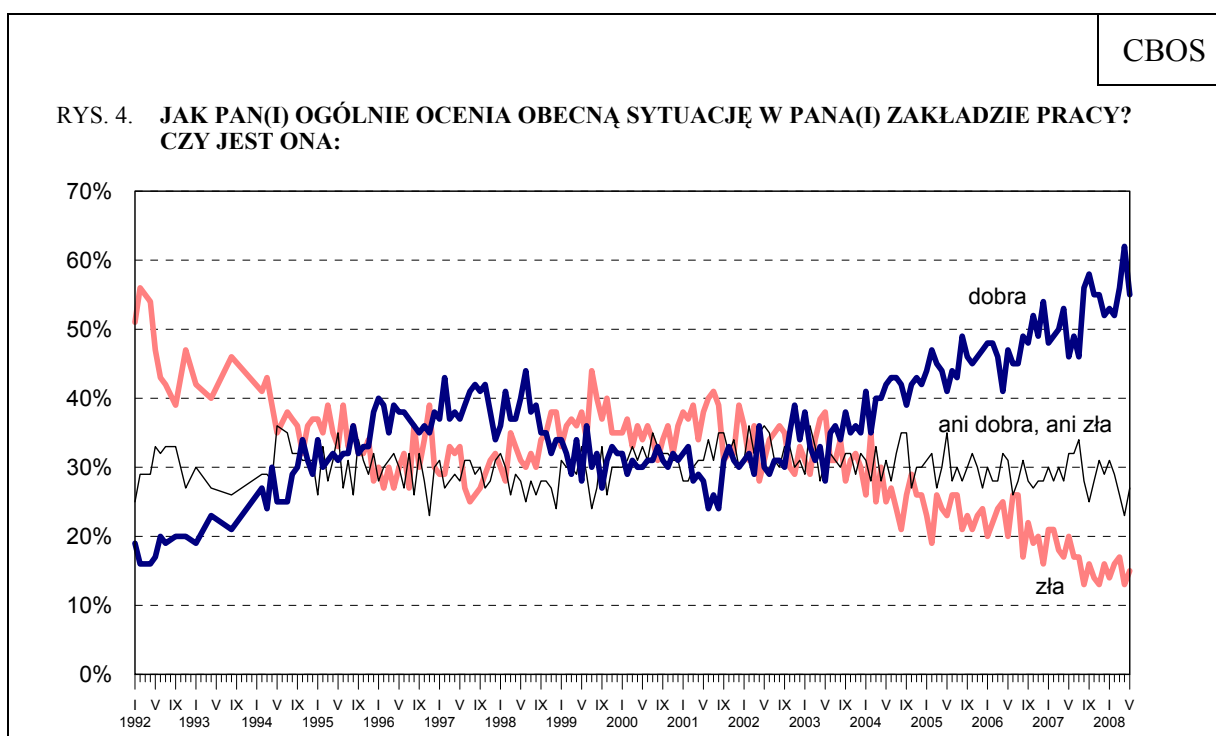
Pominięto „trudno powiedzieć”

Opinie o stanie gospodarki zależą przede wszystkim od położenia społeczno-ekonomicznego i wieku ankietowanych (zob. tabele aneksowe). Im wyższe wykształcenie i lepsze warunki materialne gospodarstwa domowego, a także im młodszy wiek badanych, tym częstsze pozytywne oceny sytuacji gospodarczej. Najczęściej deklarują je przedstawiciele kadry kierowniczej i inteligencji, pracujący na własny rachunek poza rolnictwem, badani z wyższym wykształceniem, najlepiej sytuowani, żyjący w dobrych warunkach materialnych, mieszkańcy największych miast oraz uczniowie i studenci. Dobre opinie o sytuacji gospodarczej częściej też mają mężczyźni niż kobiety. Natomiast na bardziej krytyczne oceny wpływa gorsze położenie społeczne ankietowanych: złe warunki materialne, podstawowe wykształcenie, bezrobocie, trwale zły stan zdrowia (renciści), najstarszy wiek. Do najbardziej niezadowolonych należą także pracownicy fizyczno-umysłowi.

Mniej pozytywne niż w kwietniu, ale nadal bardzo dobre, są opinie pracowników o **sytuacji w ich zakładach pracy**. Największa grupa zatrudnionych (55%, spadek o 7 punktów) pozytywnie ocenia kondycję swojego miejsca pracy, ponad jedna czwarta (27%, wzrost o 4 punkty) uznaje ją za przeciętną, a najmniej jest tych, którzy ją krytykują (15%).

Tabela 5

Jak Pan(i) ogólnie ocenia obecną sytuację w Pana(i) zakładzie pracy? Czy jest ona:	Wskazania respondentów aktywnych zawodowo* według terminów badań												
	V	VI	VII	VIII	IX	X	XI	XII	I	II	III	IV	V
	2007								2008				
	w procentach												
N*	430	405	479	412	396	715	436	414	425	531	569	534	545
– dobra	46	49	46	56	58	55	55	52	53	52	56	62	55
– ani dobra, ani zła	32	32	34	28	25	28	31	29	31	29	26	23	27
– zła	20	17	17	13	16	14	13	16	14	16	17	13	15
Trudno powiedzieć	2	2	3	3	1	2	1	3	2	3	1	2	3



Odpowiedzi osób aktywnych zawodowo. Pominięto „trudno powiedzieć”

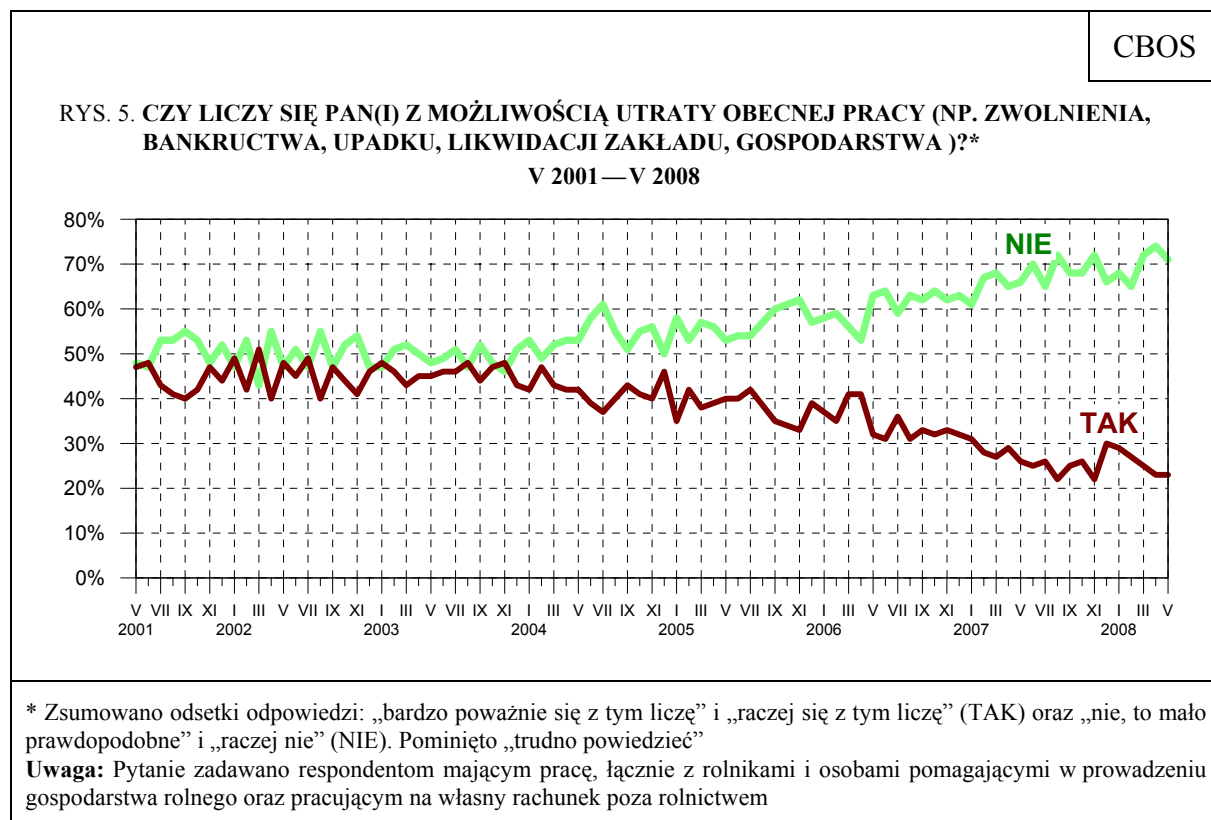
Opinie w tej sprawie zależą przede wszystkim od sytuacji bytowej pracowników i ich rodzin, a także od wykształcenia i wieku respondentów. Im wyższe dochody przypadające na osobę w rodzinie, lepsza ocena warunków materialnych gospodarstw domowych oraz wyższy poziom wykształcenia osób zatrudnionych, tym częstsze pozytywne oceny kondycji ich zakładów pracy. Dobre oceny częściej też wystawiają ankietowani młodzi (poniżej 35 roku życia) oraz mieszkańcy dużych i największych miast. Najbardziej zadowoleni są jednak pracujący na własny rachunek poza rolnictwem oraz przedstawiciele kadry kierowniczej i inteligencji. Natomiast niezmiennie najbardziej krytycznie o sytuacji swoich miejsc pracy (gospodarstw) wypowiadają się rolnicy. Do najbardziej negatywnie oceniających zaliczają się także pracownicy żyjący w złych warunkach materialnych (zob. tabele aneksowe).

Na stosunkowo wysokim poziomie utrzymuje się **poczucie bezpieczeństwa zatrudnienia**. W ostatnim miesiącu nie uległo ono znaczącej zmianie i majowy wynik pomiaru należy do najlepszych w całym okresie objętym badaniami (czyli w latach 1991–2008)². Obecnie zdecydowana większość pracujących (71%, spadek o 3 punkty) nie obawia się utraty zatrudnienia. Niebezpieczeństwo takie dostrzega prawie co czwarty respondent aktywny zawodowo (23%).

Tabela 6

Czy liczy się Pan(i) z możliwością utraty obecnej pracy (np. zwolnienia, bankructwa, upadku, likwidacji zakładu, gospodarstwa itp.)?	Wskazania osób aktywnych zawodowo* według terminów badań																	
	IX '07 (N=396)		X '07 (N=713)		XI '07 (N=429)		XII '07 (N=414)		I '08 (N=424)		II '08 (N=538)		III '08 (N=569)		IV '08 (N=536)		V '08 (N=547)	
	w procentach																	
Bardzo poważnie się z tym liczę	6	25	6	26	3	22	7	30	5	29	7	27	5	25	6	23	6	23
Raczej tak	19		20		19		23		24		20		20		17		17	
Raczej nie	31	68	31	68	34	72	33	66	36	68	32	65	36	72	34	74	32	71
Nie, to mało prawdopodobne	37		37		38		33		32		33		36		40		39	
Trudno powiedzieć	7	7	6	6	6	6	4	4	3	3	8	8	3	3	3	3	6	6

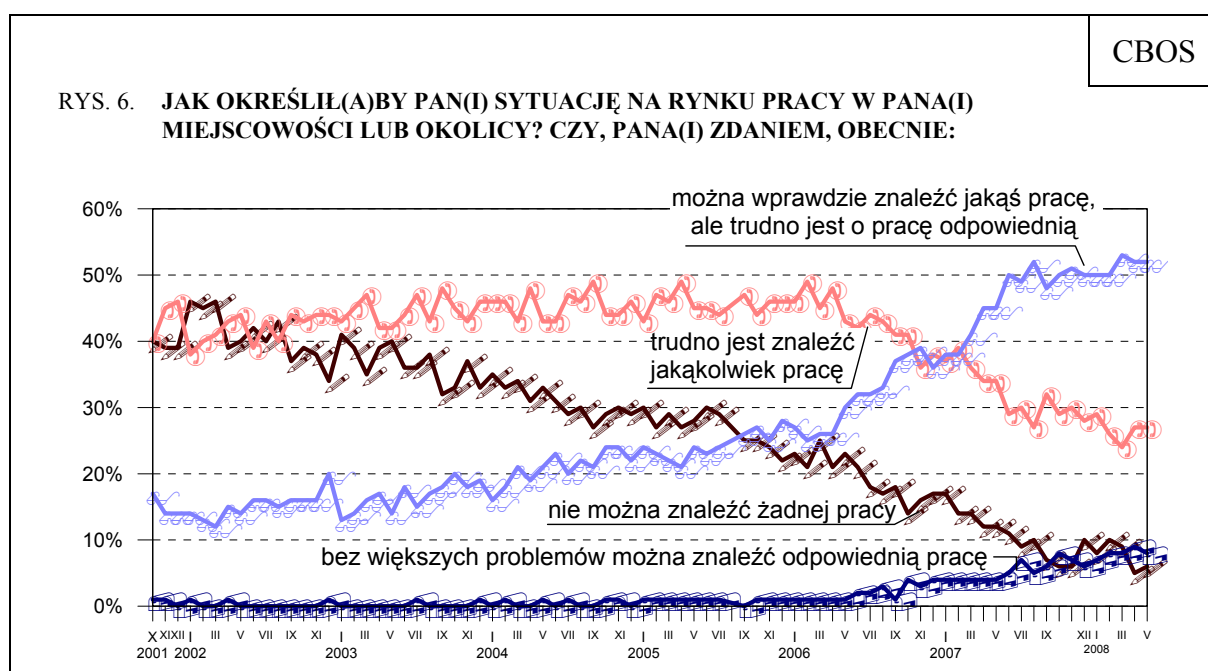
* Dotyczy osób zatrudnionych, także rolników oraz emerytów i rencistów pracujących w niepełnym wymiarze godzin



² Wskaźnik ten jest monitorowany od 1991 roku. Zmiany, jakie zaszły w tej dziedzinie w latach 1991–2001, opisano m.in. w opracowaniu *Bezrobocie i bezrobotni* w: „Polska–Europa–Świat. Opinia publiczna w okresie integracji”. CBOS. Wyd. Naukowe SCHOLAR, Warszawa 2005.

Niemal we wszystkich grupach społeczno-demograficznych pracowników przeważają osoby nieobawiające się utraty pracy, jednak poczucie bezpieczeństwa zatrudnienia jest zróżnicowane społecznie (zob. tabele aneksowe). Przede wszystkim zależy od poziomu życia i bezpieczeństwa bytowego pracowników (jest tym większe, im wyższe dochody na osobę w rodzinie oraz im lepsza sytuacja materialna ich gospodarstw domowych). Bezrobocia najmniej obawiają się pracujący na własny rachunek poza rolnictwem, pracownicy umysłowi niższego szczebla oraz przedstawiciele kadry kierowniczej i inteligencji, ale także rolnicy. Natomiast lęk przed utratą pracy najczęściej odczuwają ludzie, których poczucie bezpieczeństwa bytowego jest zagrożone – mający niskie dochody na osobę w rodzinie, żyjący w złych warunkach materialnych. Spośród grup społeczno-zawodowych najbardziej obawiają się bezrobocia robotnicy niewykwalifikowani.

Oceny **sytuacji panującej na lokalnych rynkach pracy** w ostatnim miesiącu pozostały stabilne i należą do najlepszych w całym okresie objętym badaniami (od października 2001 roku). Wprawdzie nadal niewielu respondentów (8%) twierdzi, że w ich miejscu zamieszkania lub okolicy bez większych problemów można znaleźć odpowiednią pracę, ale ponad połowa (52%) uważa, że jakieś zatrudnienie jest osiągalne. Ponad jedna czwarta ankietowanych (27%) jest zdania, że na lokalnym rynku trudno otrzymać jakąkolwiek pracę, a sześciu na stu badanych (6%) stwierdza, że nie ma tam żadnego zatrudnienia. W sumie opinie pozytywne (60%) znacznie przeważają nad negatywnymi (33%).



Pominięto „trudno powiedzieć”

Tabela 7

Jak określił(a)by Pan(i) sytuację na rynku pracy w Pana(i) miejscowości lub okolicy? Czy, Pana(i) zdaniem, obecnie:	Wskazania respondentów według terminów badań							
	X	XI	XII	I	II	III	IV	V
	2007				2008			
	w procentach							
– bez większych problemów można znaleźć odpowiednią pracę	8	7	6	7	8	8	9	8
– można wprawdzie znaleźć jakąś pracę, ale trudno jest o pracę odpowiednią	50	51	50	50	50	53	52	52
– trudno jest znaleźć jakąkolwiek pracę	29	30	28	29	26	24	27	27
– nie można znaleźć żadnej pracy	6	6	10	8	10	9	5	6
Trudno powiedzieć	7	6	6	6	6	6	7	7

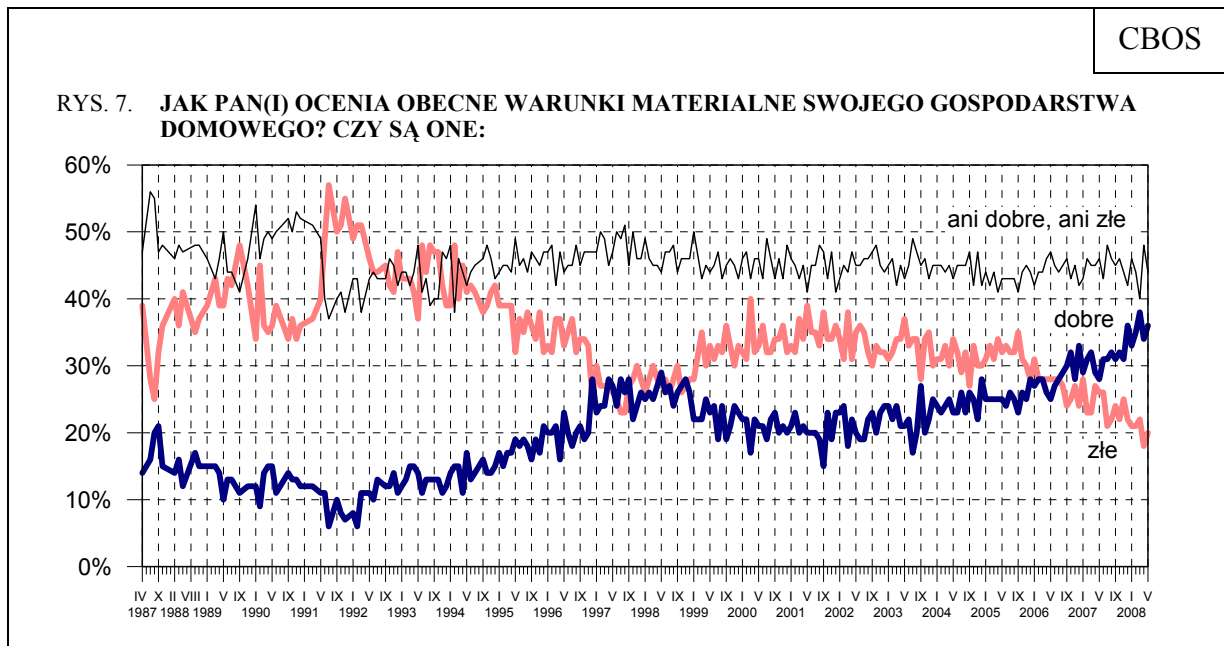
Oceny sytuacji na lokalnych rynkach pracy są wyraźnie zróżnicowane społecznie (zob. tabele aneksowe). Na trudności ze znalezieniem jakiegokolwiek zatrudnienia lub na całkowity brak pracy w miejscu zamieszkania i okolicy badani wskazują na ogół tym częściej, im gorsze mają warunki materialne gospodarstw domowych, niższe dochody na osobę w rodzinie oraz wykształcenie i pozycję zawodową, a także im są starsi. Poza położeniem społecznym decydujące znaczenie ma charakter miejsca zamieszkania ankietowanych – im mniejsza miejscowość, tym bardziej krytyczne oceny sytuacji panującej na lokalnym rynku pracy. Najbardziej krytycznie wypowiadają się w tej kwestii respondenci najgorzej sytuowani, żyjący w złych warunkach materialnych, mający podstawowe wykształcenie, renciści, bezrobotni, ale także mający zatrudnienie robotnicy niewykwalifikowani i rolnicy, mieszkańcy wsi. Natomiast im lepsze położenie społeczno-ekonomiczne badanych, młodszy wiek i większa miejscowość, tym częstsze pozytywne opinie o możliwości znalezienia pracy w miejscu zamieszkania lub okolicy.

Stabilne pozostają opinie badanych o **warunkach materialnych ich gospodarstw domowych**. Ponad jedna trzecia ankietowanych (36%) ocenia je dobrze, ponad dwie piąte (44%) uważa, że są przeciętne, a jedna piąta (20%) określa jako złe.

Tabela 8

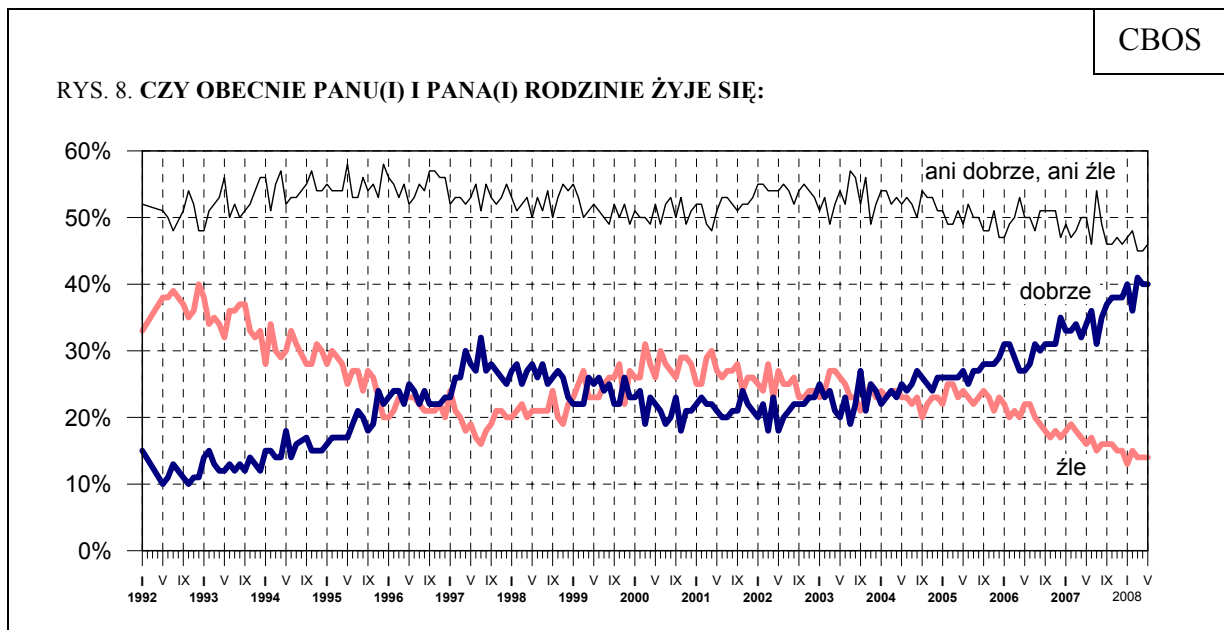
Jak Pan(i) ocenia obecne warunki materialne swojego gospodarstwa domowego? Czy są one:	Wskazania respondentów według terminów badań												
	V	VI	VII	VIII	IX	X	XI	XII	I	II	III	IV	V
	2007						2008						
	w procentach												
– dobre	28	31	31	32	31	32	31	36	33	35	38	34	36
– ani dobre, ani złe	46	43	48	46	45	46	44	42	46	44	40	48	44

- złe	26	26	21	22	24	22	25	22	21	21	22	18	20
-------	----	----	----	----	----	----	----	----	----	----	----	----	----



Do marca 1992 roku pytanie brzmiało: „Jak ocenia Pan(i) swoje (rodziny) obecne warunki materialne?”, a środkową kategorią skali było „średnie, przeciętne”

Nie zmieniły się opinie o tym, **jak się żyje badanym i ich rodzinom**. Dwie piąte ankietowanych (40%) pozytywnie ocenia poziom swego życia, prawie połowa (46%) uważa, że żyje im się przeciętnie, a co siódmy ankietowany (14%) wyraża niezadowolenie.



Pominięto „trudno powiedzieć”

Tabela 9

Czy obecnie Panu(i) i Pana(i) rodzinie żyje się:	Wskazania respondentów według terminów badań												
	V	VI	VII	VIII	IX	X	XI	XII	I	II	III	IV	V
	2007								2008				
	w procentach												
– dobrze	34	36	31	35	37	38	38	38	40	36	41	40	40
– ani dobrze, ani źle	50	46	54	49	46	46	47	46	47	48	45	45	46
– źle	16	17	15	16	16	16	15	15	13	15	14	14	14
Trudno powiedzieć	0	0	0	0	1	0	0	1	0	1	0	1	0

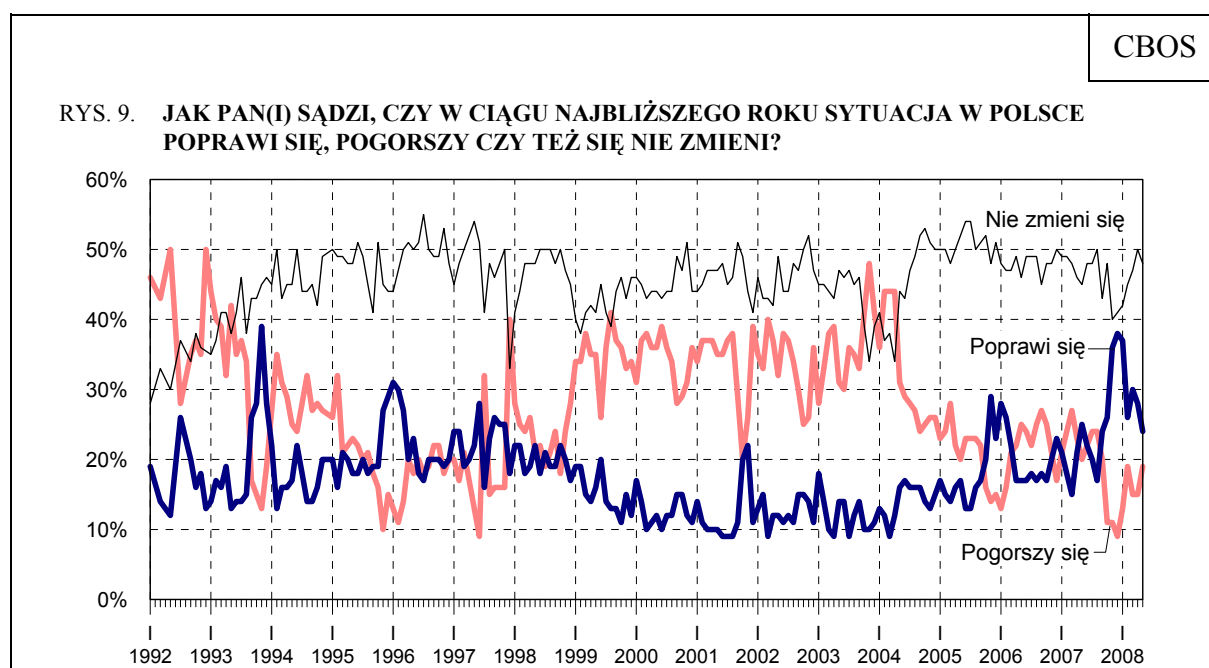
Oceny warunków materialnych gospodarstwa domowego oraz poziomu życia rodziny zależą od pozycji społeczno-ekonomicznej i wieku respondentów (zob. tabele aneksowe). Im wyższe wykształcenie i pozycja zawodowa oraz poziom dochodów przypadających na osobę w rodzinie, a także młodszy wiek badanych, tym na ogół lepsze oceny. Do najbardziej zadowolonych należą przedstawiciele kadry kierowniczej i inteligencji, pracujący na własny rachunek poza rolnictwem, pracownicy umysłowi niższego szczebla, osoby z wyższym wykształceniem, najlepiej sytuowane, uczniowie i studenci, a także najmłodsi badani (w wieku od 18 do 24 lat) i mieszkańcy największych miast. Natomiast do najmniej zadowolonych zaliczają się respondenci źle sytuowani (o dochodach nieprzekraczających 500 zł *per capita*), bezrobotni, renciści, mający podstawowe wykształcenie i niską pozycję zawodową oraz rolnicy (robotnicy niewykwalifikowani tylko przy ocenach warunków materialnych).

PRZEWIDYWANIA

W porównaniu z kwietniowym pomiarem pogorszyły się przewidywania dotyczące rozwoju **ogólnej sytuacji w kraju w najbliższym roku**. Ubyło osób, które uważają, że sytuacja się poprawi, a przybyło spodziewających się pogorszenia (po 4 punkty). Niemniej jednak ciągle optymistów (24%) jest więcej niż pesymistów (19%), a najliczniejszą grupę (48%) stanowią ci, którzy sądzą, że w ciągu najbliższego roku sytuacja się nie zmieni.

Tabela 10

Jak Pan(i) sądzi, czy w ciągu najbliższego roku sytuacja w Polsce poprawi się, pogorszy czy też się nie zmieni?	Wskazania respondentów według terminów badań												
	V	VI	VII	VIII	IX	X	XI	XII	I	II	III	IV	V
	2007						2008						
	w procentach												
Poprawi się	25	22	20	17	24	26	36	38	37	26	30	28	24
Nie zmieni się	45	48	48	50	43	48	40	41	42	45	47	50	48
Pogorszy się	20	22	24	24	20	11	11	9	13	19	15	15	19
Trudno powiedzieć	10	8	8	9	13	15	13	12	7	10	8	7	9



Pominięto „trudno powiedzieć”

We wszystkich grupach społeczno-demograficznych najczęstsze jest przekonanie, że w najbliższym roku sytuacja w kraju nie ulegnie zmianie. Na poprawę liczą najczęściej przedstawiciele kadry kierowniczej, inteligencji, uczniowie i studenci, ogół młodzieży w wieku od 18 do 24 lat, badani mający wyższe wykształcenie oraz wysoką pozycję zawodową i ekonomiczną. Natomiast im gorsze warunki materialne gospodarstwa domowego i niższe wykształcenie respondentów, tym więcej wśród nich osób spodziewających się pogorszenia sytuacji w kraju. Zwraca uwagę fakt, że pesymistyczne przewidywania dominują wśród badanych pracujących na własny rachunek poza rolnictwem. Natomiast wśród rolników odnotowujemy najmniej osób spodziewających się poprawy sytuacji w kraju.

Również we wszystkich potencjalnych elektoratach przeważają osoby niespodziewające się żadnych zmian. Najwięcej badanych oczekujących poprawy odnotowujemy wśród

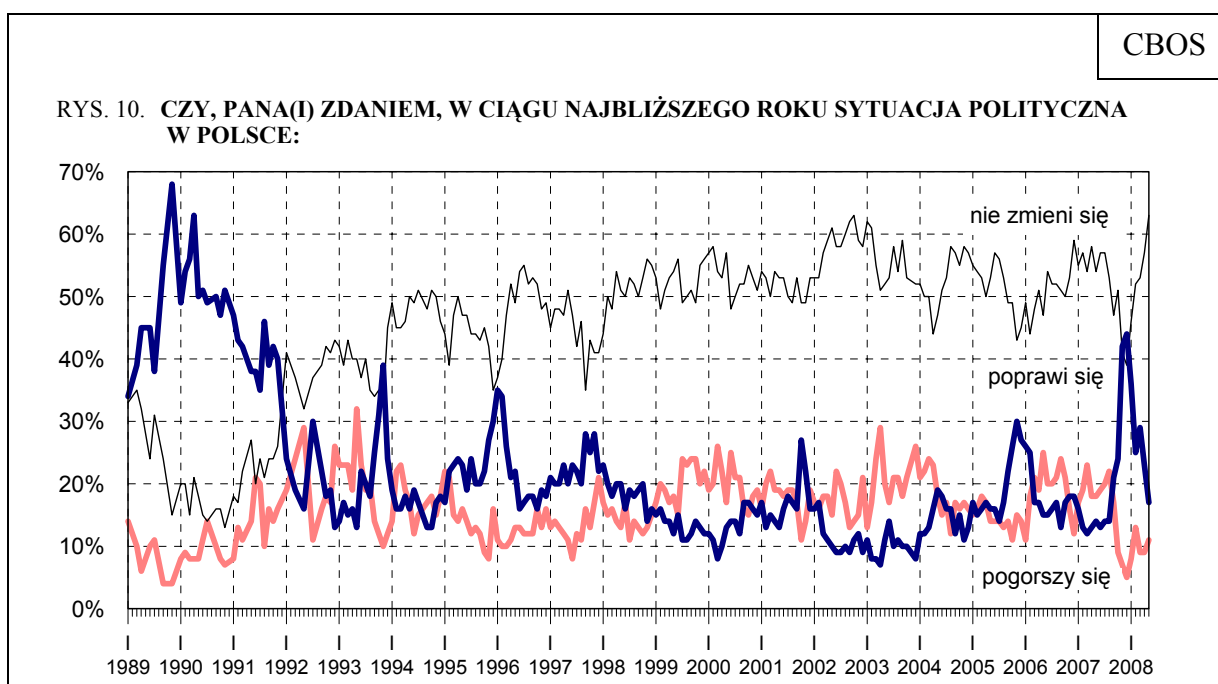
wyborców PO – jest to jedyny elektorat, w którym optymiści przeważają liczebnie nad pesymistami. Wśród zwolenników SLD obie te grupy się równoważą, a wśród wyborców PiS i koalicyjnego PSL pesymistów jest więcej niż optymistów.

Tabela 11

Potencjalne elektoraty*	Jak Pan(i) sądzi, czy w ciągu najbliższego roku sytuacja w Polsce poprawi się, pogorszy czy też się nie zmieni?			
	Poprawi się	Nie zmieni się	Pogorszy się	Trudno powiedzieć
	w procentach			
PO (N = 309)	44	47	6	3
SLD (N = 34)**	22	78	20	0
PiS (N = 116)	19	45	29	7
PSL (N = 32)**	18	39	31	12
Niezdecydowani, na kogo głosować	18	41	21	20
Niezdecydowani, czy głosować	20	53	16	11
Niezamierzający głosować	10	49	29	12

* Wyodrębnione na podstawie deklaracji głosowania w potencjalnych wyborach parlamentarnych. Pominięto elektoraty nielicznie reprezentowane w badanej próbie
 ** Dane dotyczące zwolenników tych partii należy traktować ostrożnie ze względu na stosunkowo niewielką ich liczebność w badanej próbie

Mniej optymistyczne niż przed miesiącem są przewidywania dotyczące **sytuacji politycznej**. Ubyło osób spodziewających się poprawy, przybyło zaś przewidujących, że sytuacja się nie zmieni (po 6 punktów). Nadal jednak optymiści (17%) przeważają nad pesymistami (11%), a większość badanych (63%) nie przewiduje zmian na scenie politycznej.



Pominięto „trudno powiedzieć”

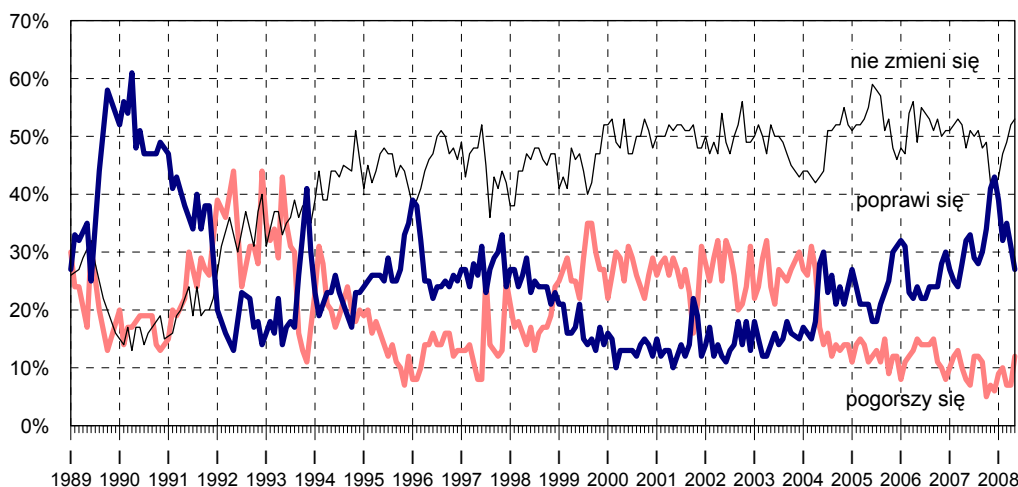
Tabela 12

Czy, Pana(i) zdaniem, w ciągu najbliższego roku sytuacja polityczna w Polsce:	Wskazania respondentów według terminów badań												
	V	VI	VII	VIII	IX	X	XI	XII	I	II	III	IV	V
	2007								2008				
	w procentach												
– poprawi się	14	13	14	14	21	24	42	44	36	25	29	23	17
– nie zmieni się	54	57	57	53	47	51	41	39	46	52	53	57	63
– pogorszy się	18	19	20	22	17	9	7	5	8	13	9	9	11
Trudno powiedzieć	14	11	9	11	14	16	10	12	10	10	9	11	9

Opinie na ten temat są słabo zróżnicowane społecznie (zob. tabele aneksowe). We wszystkich grupach społeczno-demograficznych najczęściej wyrażane jest przekonanie, że w ciągu najbliższego roku sytuacja polityczna się nie zmieni. Poprawy nieco częściej od innych spodziewają się uczniowie i studenci, najmłodszy badani (w wieku od 18 do 24 lat), a także pracownicy umysłowi niższego szczebla oraz mieszkańcy małych miast. Optymizmowi sprzyja również wyższe wykształcenie oraz dobra sytuacja finansowa i materialna. Natomiast najmniej optymistów odnotowujemy w środowisku rolników. Z kolei najwięcej pesymistów jest wśród pracowników fizyczno-umysłowych.

Gorsze niż w kwietniu – i najgorsze od sierpnia 2007 roku – są przewidywania dotyczące **sytuacji gospodarczej w kraju**. Ubyło osób oczekujących poprawy (o 4 punkty), a przybyło spodziewających się pogorszenia (o 5 punktów). Nadal jednak w tej dziedzinie optymiści (27%) znacznie przeważają nad pesymistami (12%), a najliczniejszą grupę (53%) stanowią ankietowani niespodziewający się zmian.

RYS. 11. CZY, PANA(I) ZDANIEM, W CIĄGU NAJBLIŻSZEGO ROKU SYTUACJA GOSPODARCZA W POLSCE:



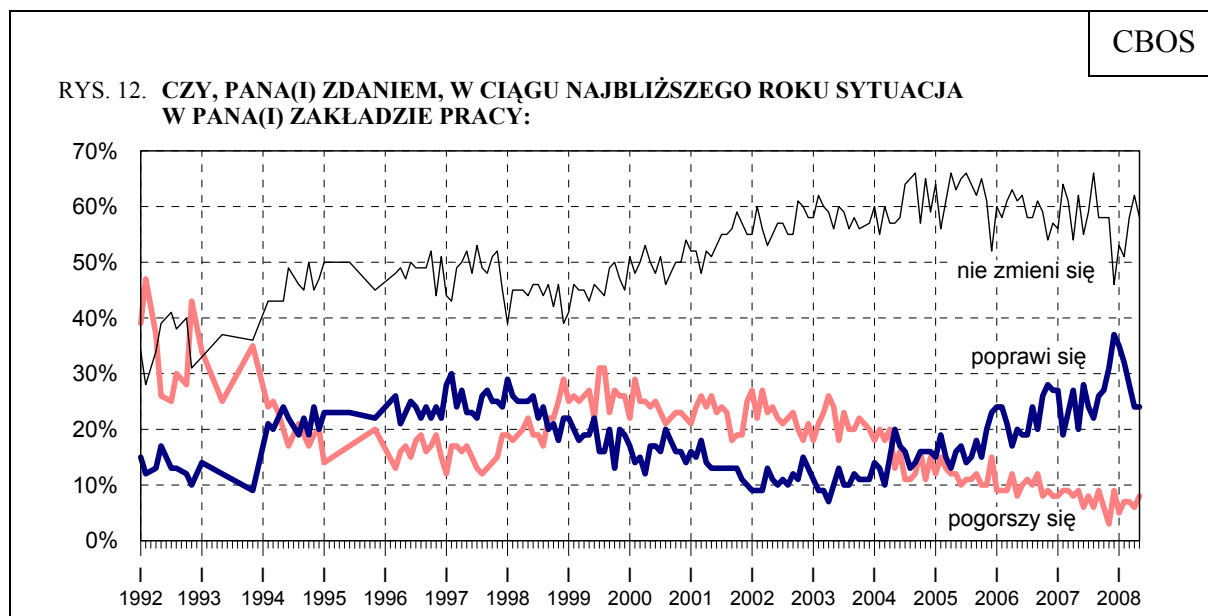
Pominięto „trudno powiedzieć”

Tabela 13

Czy, Pana(i) zdaniem, w ciągu najbliższego roku sytuacja gospodarcza w Polsce:	Wskazania respondentów według terminów badań												
	V	VI	VII	VII I	IX	X	XI	XII	I	II	III	IV	V
	2007						2008						
	w procentach												
– poprawi się	32	33	29	28	30	34	41	43	39	32	35	31	27
– nie zmieni się	48	51	50	51	48	49	42	41	43	47	49	52	53
– pogorszy się	8	7	12	12	11	5	7	6	9	10	7	7	12
Trudno powiedzieć	12	9	9	9	11	12	10	10	9	11	9	10	8

Opinie w tej sprawie w niewielkim stopniu są zróżnicowane społecznie. Poprawy sytuacji gospodarczej najczęściej spodziewają się najmłodszy respondenci (w wieku od 18 do 24 lat), a zwłaszcza uczniowie i studenci. Optymizmowi sprzyja też co najmniej średnie wykształcenie oraz wysoka pozycja zawodowa i ekonomiczna. Natomiast najmniej osób spodziewających się poprawy notujemy wśród rolników. Z kolei pesymistów najczęściej można spotkać wśród pracujących na własny rachunek poza rolnictwem oraz wśród pracowników fizyczno-umysłowych (zob. tabele aneksowe).

Prawie nie zmieniły się przewidywania dotyczące kondycji **zakładów pracy respondentów**. Pracownicy oczekujący poprawy sytuacji (24%) zdecydowanie przeważają nad spodziewającymi się pogorszenia (8%), a większość (58%, spadek o 4 punkty) uważa, że w najbliższym roku sytuacja w ich miejscu zatrudnienia nie ulegnie zmianie.



Odpowiedzi respondentów aktywnych zawodowo. Pominięto „trudno powiedzieć”

Tabela 14

Czy, Pana(i) zdaniem, w ciągu najbliższego roku sytuacja w Pana(i) zakładzie pracy:	Wskazania respondentów aktywnych zawodowo* według terminów badań												
	V	VI	VII	VIII	IX	X	XI	XII	I	II	III	IV	V
	2007						2008						
	w procentach												
N*	435	413	478	421	400	719	437	412	430	539	571	534	547
– poprawi się	20	28	24	22	26	27	31	37	35	32	28	24	24
– pozostanie bez zmian	62	55	59	66	58	58	58	46	53	51	58	62	58
– pogorszy się	9	6	8	6	9	6	3	9	5	7	7	6	8
Trudno powiedzieć	9	10	9	6	7	9	8	9	7	10	7	8	10

We wszystkich grupach społeczno-demograficznych osób zatrudnionych najczęstsze jest przekonanie, że sytuacja w ich miejscu pracy nie ulegnie zmianie. Poprawy kondycji swoich firm badani spodziewają się tym częściej, im lepsze są warunki materialne ich gospodarstw domowych i wyższe dochody. Bardziej optymistycznie od innych oceniają sytuację w swoich zakładach pracujący na własny rachunek poza rolnictwem, ludzie młodzi (w wieku od 25 do 34 lat), mieszkańcy dużych, lecz nie największych miast. Natomiast najmniej optymizmu wykazują rolnicy, oni też częściej od innych spodziewają się pogorszenia sytuacji swoich gospodarstw rolnych (zob. tabele aneksowe).

Nieco bardziej pesymistyczne niż w kwietniu są przewidywania dotyczące **warunków materialnych gospodarstw domowych respondentów**. Ubyło badanych, którzy uważają, że ich sytuacja się nie zmieni (o 4 punkty, do 59%). Przybyło natomiast osób spodziewających się pogorszenia (o 4 punkty, do 21%) i obecnie pesymiści są równie liczni jak optymiści

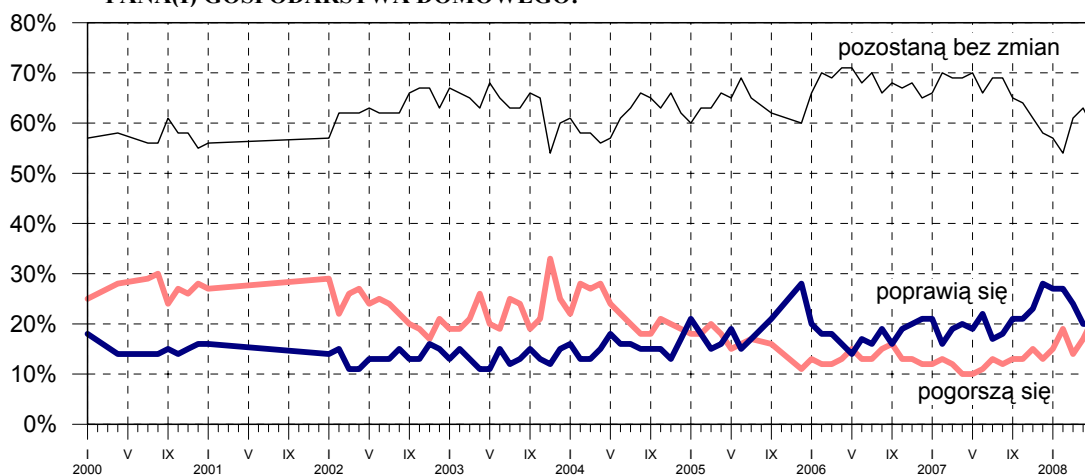
(20%). Tak niekorzystny układ opinii w tej dziedzinie notowaliśmy ostatnio we wrześniu 2006 roku (od tego czasu zawsze przeważali optymiści).

Tabela 15

Jak Pan(i) sądzi, czy w ciągu najbliższego roku warunki materialne Pana(i) gospodarstwa domowego:	Wskazania respondentów według terminów badań												
	V	VI	VII	VIII	IX	X	XI	XII	I	II	III	IV	V
	2007								2008				
	w procentach												
– poprawią się	19	22	17	18	21	21	23	28	27	27	24	20	20
– pozostaną bez zmian	70	66	69	69	65	64	61	58	57	54	61	63	59
– pogorszą się	10	11	13	12	13	13	15	13	15	19	14	17	21
Trudno powiedzieć	1	1	1	1	1	2	1	1	1	0	1	0	0

CBOS

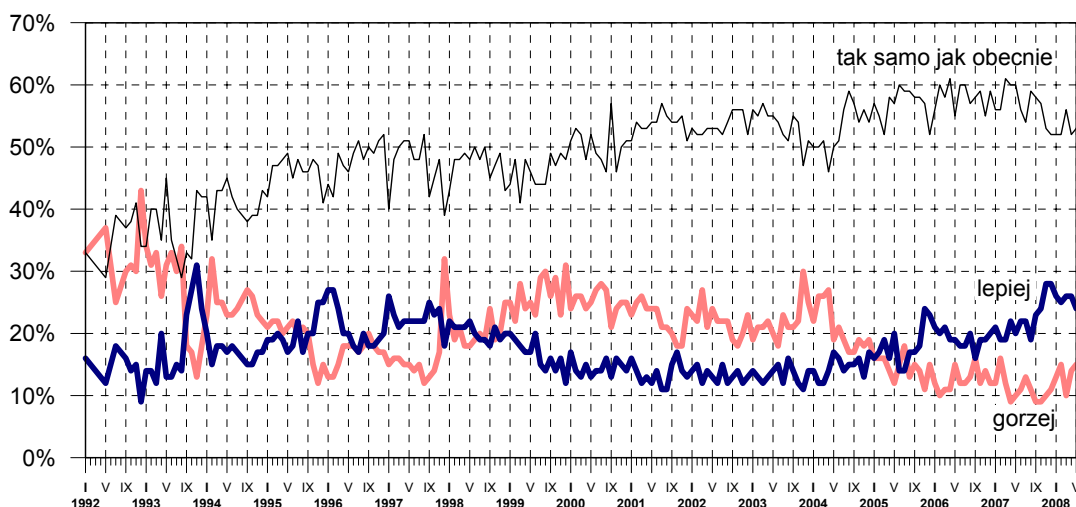
RYS. 13. JAK PAN(I) SĄDZI, CZY W CIĄGU NAJBLIŻSZEGO ROKU WARUNKI MATERIALNE PANA(I) GOSPODARSTWA DOMOWEGO:



Pominięto „trudno powiedzieć”

Od ubiegłego miesiąca nie zmieniły się przewidywania dotyczące **poziomu życia badanych** i ich rodzin. Optymiści (24%) nadal znacznie przeważają nad pesymistami (15%), a ponad połowa badanych (53%) sądzi, że za rok będzie im się żyło tak samo jak teraz.

RYS. 14. JAK PAN(I) SĄDZI, CZY ZA ROK PANU(I) I PANA(I) RODZINIE BĘDZIE SIĘ ŻYŁO:



Pominięto „trudno powiedzieć”

Tabela 16

Jak Pan(i) sądzi, czy za rok Panu(i) i Pana(i) rodzinie będzie się żyło:	Wskazania respondentów według terminów badań												
	V	VI	VII	VIII	IX	X	XI	XII	I	II	III	IV	V
	2007								2008				
	w procentach												
– lepiej	20	22	22	19	23	24	28	28	26	25	26	26	24
– tak samo	60	56	54	59	58	57	53	52	52	52	56	52	53
– gorzej	10	11	13	11	9	9	10	11	13	15	10	14	15
Trudno powiedzieć	10	11	11	11	10	10	9	10	9	8	8	8	8

Niemal we wszystkich grupach społeczno-demograficznych najczęstszy jest pogląd, że warunki materialne i poziom życia w ciągu najbliższego roku nie ulegną zmianie. Optymizm lub pesymizm w tym względzie zależy przede wszystkim od wieku ankietowanych oraz oceny aktualnych warunków materialnych i poziomu życia. Im są one lepsze, tym częściej ankietowani spodziewają się poprawy i tym rzadziej obawiają się pogorszenia, natomiast im gorsze obecne warunki i niższa jakość życia, tym bardziej pesymistyczne przewidywania, tym mniej w nich optymizmu. Na poprawę liczą przede wszystkim uczniowie i studenci, ludzie młodzi, a im starszy wiek, tym na ogół mniej optymistów, a więcej osób spodziewających się pogorszenia. Optymizmowi sprzyja też wyższe wykształcenie i wysoka pozycja zawodowa – poprawy częściej od innych spodziewają się ludzie z wyższym

wykształceniem, przedstawiciele kadry kierowniczej i inteligencji, pracujący na własny rachunek poza rolnictwem, a także mieszkańcy największych miast (gdzie mieszka więcej niż w innych miejscowościach osób o wysokiej pozycji społeczno-ekonomicznej). Znaczną dozą optymizmu, gdy chodzi o warunki materialne, odznaczają się też bezrobotni (prawie co trzeci przewiduje ich poprawę). Z kolei w przewidywaniach dotyczących poziomu życia optymizmem wyróżniają się także badani najgorzej sytuowani, których dochody nie przekraczają 300 zł na osobę w rodzinie.



W maju pojawiły się symptomy spadku nastrojów społecznych – pogorszyły się przewidywania Polaków dotyczące publicznej i prywatnej sfery życia. Mniej optymizmu niż w kwietniu odnotowujemy w wypowiedziach na temat kształtowania się w najbliższym roku ogólnej sytuacji w kraju i sytuacji politycznej, a przede wszystkim – sytuacji gospodarczej oraz materialnych warunków gospodarstw domowych.

Trzeba jednak podkreślić, że nie zmieniły się ostatnio przewidywania dotyczące kondycji zakładów pracy respondentów oraz poziomu życia ich rodzin. Stabilne pozostały też oceny niemal wszystkich analizowanych wymiarów życia publicznego i prywatnego, w tym także opinie dotyczące sytuacji na lokalnych rynkach pracy i bezpieczeństwa zatrudnienia (które należą obecnie do najlepszych w ostatnich ośmiu latach)³. Odczuwalny spadek zagrożenia bezrobociem oraz stabilne oceny pozostałych wymiarów rzeczywistości są czynnikami umacniającymi nastroje społeczne w sytuacji, gdy – jak wynika z ostatniego sondażu – zaczynają słabnąć nadzieje Polaków na poprawę w różnych dziedzinach życia.

Opracowała

Bogna WCIÓRKA

³ Wyniki sondażu przeprowadzonego w kwietniu wskazują, że coraz lepsze są nie tylko oceny sytuacji na rynku pracy w Polsce, ale także przewidywania w tej dziedzinie (które w całym okresie objętym badaniami nigdy nie były tak optymistyczne jak ostatnio). Zob. komunikat CBOS „Sytuacja na rynku pracy i zagrożenie bezrobociem. Opinie z lat 2001–2008”, maj 2008 (oprac. B. Wciórka). Wkrótce ukażą się komunikaty: „Spadek bezrobocia w świetle badań opinii społecznej” oraz „Bezrobotni o swoim położeniu życiowym”.

A N E K S

Tabela 1. Czy, ogólnie rzecz biorąc, sytuacja w naszym kraju zmierza w dobrym czy też w złym kierunku?

(%)

	W dobrym	W złym	Trudno powiedzieć	Liczba osób
Ogółem	43	41	16	1116
Płeć				
Mężczyźni	51	36	12	538
Kobiety	35	45	20	578
Wiek				
18-24 lata	63	27	10	158
25-34	49	40	11	211
35-44	42	37	21	193
45-54	34	46	20	193
55-64	37	48	15	176
65 lat i więcej	36	45	18	185
Miejsce zamieszkania				
Wieś	39	43	18	421
Miasto do 20 tys.	47	40	13	153
20-100 tys.	41	43	16	220
101-500 tys.	46	42	12	171
501 tys.i więcej mieszk.	53	30	17	151
Wykształcenie				
Podstawowe	39	46	15	288
Zasadnicze zawodowe	34	51	15	290
Średnie	46	36	18	376
Wyższe	60	25	15	162
Grupa społ.-zaw. pracujący				
Kadra kier.,inteligencja	63	21	15	81
Prac.umysł.niż.szczebła	46	35	19	117
Pracownicy fiz.- umysł.	39	48	13	77
Robotnicy wykwalifikowani	37	42	21	119
Robotnicy niewykwalifik.	33	48	19	65
Rolnicy	37	43	21	59
Pracujący na własny rach.	67	21	11	40
Bierni zawodowo				
Renciści	30	54	16	77
Emeryci	36	46	17	239
Uczniowie i studenci	69	21	10	94
Bezrobotni	42	50	8	76
Gospodynie domowe i inni	37	50	13	71
Pracuje w:				
inst. państw., publicznej	42	37	21	168
spółce właścicieli				
prywatnych i państwa	48	29	23	99
sekt. pryw. poza rolnict.	48	39	13	233
prywatnym gosp. rolnym	36	50	15	55
Dochody na jedną osobę				
Do 300 zł	37	44	18	45
301-500	40	45	15	118
501-900	33	52	15	238
901-1200	47	38	16	125
Powyżej 1200 zł	55	27	19	151
Ocena własnych war. mater.				
Złe	29	54	17	225
Średnie	40	43	17	491
Dobre	55	31	14	400
Udział w prakt. religijnych				
Kilka razy w tygodniu	39	47	14	56
Raz w tygodniu	40	43	17	524
1-2 razy w miesiącu	44	34	22	214
Kilka razy w roku	49	40	12	204
W ogóle nie uczestniczy	46	43	11	118
Poglądy polityczne				
Lewica	51	38	11	149
Centrum	45	41	14	317
Prawica	51	37	12	367
Trudno powiedzieć	27	47	26	282

Tabela 2. Jak Pan(i) ogólnie ocenia obecna **sytuację polityczną** w Polsce?
Czy jest ona:

(%)

	dobra	ani dobra, ani zła	zła	Trudno powiedzieć	Liczba osób
Ogółem	17	44	32	7	1115
Płeć					
Mężczyźni	22	45	30	4	538
Kobiety	14	43	34	9	577
Wiek					
18-24 lata	24	50	23	4	158
25-34	12	48	34	6	210
35-44	26	41	30	4	193
45-54	14	46	33	8	193
55-64	19	43	34	4	176
65 lat i więcej	14	36	37	14	185
Miejsce zamieszkania					
Wieś	18	39	35	9	421
Miasto do 20 tys.	19	46	26	9	153
20-100 tys.	11	51	35	3	220
101-500 tys.	19	47	31	3	171
501 tys. i więcej mieszk.	26	43	25	7	149
Wykształcenie					
Podstawowe	13	39	36	13	288
Zasadnicze zawodowe	17	39	37	6	290
Średnie	19	49	28	4	375
Wyższe	24	49	23	3	162
Grupa społ.-zaw. pracujący					
Kadra kier., inteligencja	27	47	20	6	81
Prac. umysł. niż. szczebla	16	57	24	3	117
Pracownicy fiz.- umysł.	4	46	45	5	76
Robotnicy wykwalifikowani	26	47	26	1	119
Robotnicy niewykwalifik.	12	36	42	10	65
Rolnicy	18	48	27	7	59
Pracujący na własny rach.	30	40	25	5	40
Bierni zawodowo					
Renciści	15	39	37	8	77
Emeryci	14	40	35	11	239
Uczniowie i studenci	22	55	20	3	94
Bezrobotni	17	32	45	6	76
Gospodynie domowe i inni	18	35	36	10	71
Pracuje w:					
inst. państw., publicznej	17	51	24	7	167
spółce właścicieli					
prywatnych i państwa	18	46	36	0	99
sekt. pryw. poza rolnict.	23	44	29	4	233
prywatnym gosp. rolnym	19	49	29	3	55
Dochody na jedną osobę					
Do 300 zł	15	38	38	9	45
301-500	22	32	38	8	118
501-900	12	47	34	6	237
901-1200	12	51	30	7	125
Powyżej 1200 zł	23	48	24	4	151
Ocena własnych war. mater.					
Złe	14	33	41	11	224
Średnie	17	45	31	7	491
Dobre	21	48	28	3	400
Udział w prakt. religijnych					
Kilka razy w tygodniu	10	53	30	7	56
Raz w tygodniu	15	49	29	7	524
1-2 razy w miesiącu	19	41	34	6	214
Kilka razy w roku	24	35	34	7	203
W ogóle nie uczestniczy	22	36	36	6	118
Poglądy polityczne					
Lewica	21	52	24	3	149
Centrum	17	48	32	3	317
Prawica	23	44	30	3	367
Trudno powiedzieć	10	34	38	18	281

Tabela 3. Jak Pan(i) ogólnie ocenia obecną **sytuację gospodarczą** w Polsce?
Czy jest ona:

(%)

	dobra	ani dobra, ani zła	zła	Trudno powiedzieć	Liczba osób
Ogółem	32	42	21	5	1113
Płeć					
Mężczyźni	39	40	19	2	536
Kobiety	25	44	23	7	577
Wiek					
18-24 lata	40	43	16	1	158
25-34	35	43	17	6	208
35-44	33	46	20	1	193
45-54	32	41	20	7	193
55-64	32	37	27	4	176
65 lat i więcej	21	43	27	10	185
Miejsce zamieszkania					
Wieś	29	43	22	6	419
Miasto do 20 tys.	31	44	20	5	153
20-100 tys.	26	48	21	5	220
101-500 tys.	38	36	23	3	171
501 tys.i więcej mieszk.	43	38	16	3	149
Wykształcenie					
Podstawowe	23	39	29	8	288
Zasadnicze zawodowe	28	44	24	4	289
Średnie	36	43	17	4	375
Wyższe	46	41	11	2	162
Grupa społ.-zaw. pracujący					
Kadra kier., inteligencja	57	32	9	2	81
Prac.umysł.niż.szczebła	34	45	17	4	117
Pracownicy fiz.- umysł.	22	44	32	2	76
Robotnicy wykwalifikowani	40	42	16	1	119
Robotnicy niewykwalifik.	32	35	27	6	65
Rolnicy	15	59	23	3	57
Pracujący na własny rach.	47	38	9	7	40
Bierni zawodowo					
Renciści	21	42	27	10	77
Emeryci	27	41	24	8	239
Uczniowie i studenci	43	42	14	1	94
Bezrobotni	22	43	30	5	76
Gospodynie domowe i inni	28	45	19	9	71
Pracuje w:					
inst. państw., publicznej	39	41	16	4	167
spółce właścicieli					
prywatnych i państwa	36	41	22	1	99
sekt. pryw. poza rolnict.	40	40	18	3	233
prywatnym gosp. rolnym	17	54	26	3	53
Dochody na jedną osobę					
Do 300 zł	23	42	26	10	45
301-500	28	38	29	5	117
501-900	24	43	28	5	237
901-1200	37	40	16	6	125
Powyżej 1200 zł	47	42	9	2	151
Ocena własnych war. mater.					
Złe	21	38	33	7	224
Średnie	27	47	21	5	490
Dobre	44	38	14	4	400
Udział w prakt. religijnych					
Kilka razy w tygodniu	20	40	38	2	56
Raz w tygodniu	31	45	20	4	522
1-2 razy w miesiącu	32	45	17	5	214
Kilka razy w roku	35	40	21	5	203
W ogóle nie uczestniczy	38	29	27	7	118
Poglądy polityczne					
Lewica	43	39	16	2	149
Centrum	34	44	20	2	317
Prawica	39	40	19	3	365
Trudno powiedzieć	16	45	28	11	281

Tabela 4. Jak Pan(i) ogólnie ocenia obecną **sytuację w Pana(i) zakładzie pracy?**
Czy jest ona:

(%)

	dobra	ani dobra, ani zła	zła	Trudno powiedzieć	Liczba osób
Ogółem	55	27	15	3	545
Płeć					
Mężczyźni	54	29	14	3	306
Kobiety	55	24	17	3	240
Wiek					
18-24 lata	61	32	7	0	46
25-34	60	25	12	2	156
35-44	56	27	15	3	158
45-54	45	29	22	4	127
55-64	54	26	18	3	53
65 lat i więcej	41	13	17	29	6
Miejsce zamieszkania					
Wieś	49	30	18	3	186
Miasto do 20 tys.	52	29	15	3	81
20-100 tys.	57	21	18	4	111
101-500 tys.	61	25	13	1	89
501 tys.i więcej mieszk.	60	29	9	2	79
Wykształcenie					
Podstawowe	46	34	14	5	59
Zasadnicze zawodowe	49	30	17	3	169
Średnie	57	25	16	2	187
Wyższe	63	22	13	2	129
Grupa społ.-zaw. pracujący					
Kadra kier., inteligencja	70	16	12	2	79
Prac.umysł.niż.szczebła	57	29	12	2	116
Pracownicy fiz.- umysł.	54	29	15	2	69
Robotnicy wykwalifikowani	53	28	14	5	116
Robotnicy niewykwalifik.	56	28	13	2	62
Rolnicy	16	44	40	0	47
Pracujący na własny rach.	77	16	8	0	40
Pracuje w:					
inst. państw., publicznej	58	23	15	3	165
spółce właścicieli					
prywatnych i państwa	52	30	15	3	93
sekt. pryw. poza rolnict.	62	26	9	2	221
prywatnym gosp. rolnym	21	43	36	0	49
Dochody na jedną osobę					
Do 300 zł	53	19	28	0	14
301-500	46	27	18	9	53
501-900	56	23	18	2	111
901-1200	60	21	15	4	56
Powyżej 1200 zł	67	21	10	2	94
Ocena własnych war. mater.					
Złe	44	19	32	5	75
Średnie	49	34	14	3	228
Dobre	63	23	11	2	242
Udział w prakt. religijnych					
Kilka razy w tygodniu	67	17	16	0	20
Raz w tygodniu	49	31	17	3	244
1-2 razy w miesiącu	58	23	16	3	123
Kilka razy w roku	61	24	12	2	109
W ogóle nie uczestniczy	57	27	12	4	50
Poglądy polityczne					
Lewica	60	22	15	3	85
Centrum	48	27	22	3	166
Prawica	58	26	14	2	175
Trudno powiedzieć	54	31	10	5	119

Tabela 5. Czy liczy się Pan(i) z możliwością utraty obecnej pracy (zwolnienia, bankructwa, upadku, likwidacji zakładu, gospodarstwa itp.)?

(%)

	Tak	Nie	Trudno powiedzieć	Liczba osób
Ogółem	23	71	6	547
Płeć				
Mężczyźni	21	73	6	308
Kobiety	27	67	6	239
Wiek				
18-24 lata	22	74	4	46
25-34	25	67	8	155
35-44	24	70	6	157
45-54	25	72	3	128
55-64	18	71	11	54
65 lat i więcej	0	87	13	6
Miejsce zamieszkania				
Wieś	21	72	7	189
Miasto do 20 tys.	26	70	4	81
20-100 tys.	27	65	8	111
101-500 tys.	23	70	7	88
501 tys.i więcej mieszk.	23	72	5	78
Wykształcenie				
Podstawowe	30	63	7	60
Zasadnicze zawodowe	23	68	9	170
Średnie	26	69	5	188
Wyższe	18	78	5	128
Grupa społ.-zaw. pracujący				
Kadra kier.,inteligencja	20	74	6	79
Prac.umysł.niż.szczębla	19	77	4	116
Pracownicy fiz.- umysł.	26	65	9	70
Robotnicy wykwalifikowani	27	66	7	116
Robotnicy niewykwalifik.	45	45	11	62
Rolnicy	11	86	3	47
Pracujący na własny rach.	10	85	4	40
Pracuje w:				
inst. państw., publicznej	23	72	5	164
spółce właścicieli				
prywatnych i państwa	34	59	7	93
sekt. pryw. poza rolnict.	22	71	8	223
prywatnym gosp. rolnym	12	85	3	49
Dochody na jedną osobę				
Do 300 zł	61	39	0	14
301-500	44	46	10	53
501-900	26	70	4	114
901-1200	25	75	0	55
Powyżej 1200 zł	12	82	6	95
Ocena własnych war. mater.				
Złe	42	50	7	74
Średnie	22	72	6	230
Dobre	19	75	6	242
Udział w prakt. religijnych				
Kilka razy w tygodniu	23	72	5	20
Raz w tygodniu	22	71	7	244
1-2 razy w miesiącu	23	71	6	122
Kilka razy w roku	26	69	5	111
W ogóle nie uczestniczy	24	68	7	50
Poglądy polityczne				
Lewica	18	75	7	85
Centrum	27	68	5	166
Prawica	20	78	2	176
Trudno powiedzieć	26	59	15	119

Tabela 6. Jak określił(a)by Pan(i) sytuację na rynku pracy w Pana(i) miejscowości lub w okolicy? Czy, Pana(i) zdaniem, obecnie: 1 - bez większych problemów można znaleźć odpowiednią pracę; 2 - można wprawdzie znaleźć jakąś pracę, ale trudno jest o pracę odpowiednią; 3 - trudno jest znaleźć jakąkolwiek pracę; 4 - nie można znaleźć żadnej pracy

(%)

	1	2	3	4	Trudno powiedzieć	Liczba osób
Ogółem	8	52	27	6	7	1116
Płeć						
Mężczyźni	10	53	24	6	7	538
Kobiety	6	51	30	7	6	578
Wiek						
18-24 lata	13	56	17	4	9	158
25-34	9	59	23	5	4	211
35-44	10	55	27	3	5	193
45-54	7	55	28	7	3	193
55-64	7	46	34	9	5	176
65 lat i więcej	4	40	33	10	13	185
Miejsce zamieszkania						
Wieś	4	41	39	11	6	421
Miasto do 20 tys.	6	44	32	11	7	153
20-100 tys.	9	56	26	4	6	220
101-500 tys.	9	70	14	1	5	171
501 tys.i więcej mieszk.	20	66	5	1	8	151
Wykształcenie						
Podstawowe	6	36	38	10	10	288
Zasadnicze zawodowe	9	48	32	8	4	290
Średnie	7	61	21	4	6	376
Wyższe	12	67	13	3	6	162
Grupa społ.-zaw. pracujący						
Kadra kier.,inteligencja	21	62	11	1	5	81
Prac.umysł.niż.szczebła	9	69	14	3	5	117
Pracownicy fiz.- umysł.	7	60	26	4	2	77
Robotnicy wykwalifikowani	10	60	23	5	2	119
Robotnicy niewykwalifik.	6	38	45	8	3	65
Rolnicy	0	34	55	5	6	59
Pracujący na własny rach.	16	67	17	0	0	40
Bierni zawodowo						
Renciści	6	34	36	12	12	77
Emeryci	5	45	30	9	10	239
Uczniowie i studenci	14	54	17	2	12	94
Bezrobotni	4	46	30	18	1	76
Gospodynie domowe i inni	2	57	29	4	8	71
Pracuje w:						
inst. państw., publicznej	11	59	20	5	6	168
spółce właścicieli						
prywatnych i państwa	6	62	27	4	0	99
sekt. pryw. poza rolnict.	13	60	20	3	4	233
prywatnym gosp. rolnym	0	39	48	6	7	55
Dochody na jedną osobę						
Do 300 zł	0	27	48	21	3	45
301-500	8	52	30	10	1	118
501-900	9	44	34	5	7	238
901-1200	4	53	30	5	8	125
Powyżej 1200 zł	15	60	12	6	7	151
Ocena własnych war. mater.						
Złe	4	38	40	13	6	225
Średnie	5	52	30	5	8	491
Dobre	14	60	16	5	4	400
Udział w prakt. religijnych						
Kilka razy w tygodniu	6	50	38	0	5	56
Raz w tygodniu	7	48	30	7	7	524
1-2 razy w miesiącu	7	59	24	6	4	214
Kilka razy w roku	11	53	22	6	8	204
W ogóle nie uczestniczy	11	55	21	8	4	118
Poglądy polityczne						
Lewica	6	58	26	6	5	149
Centrum	10	54	23	6	7	317
Prawica	10	51	28	7	4	367
Trudno powiedzieć	5	48	32	7	9	282

Tabela 7. Jak Pan(i) ocenia obecne warunki materialne swojego gospodarstwa domowego? Czy są one:

(%)

	złe	ani dobre, ani złe	dobrze	Liczba osób
Ogółem	20	44	36	1116
Płeć				
Mężczyźni	19	43	37	538
Kobiety	21	45	34	578
Wiek				
18-24 lata	8	36	55	158
25-34	17	46	37	211
35-44	17	38	45	193
45-54	29	39	32	193
55-64	24	46	30	176
65 lat i więcej	24	58	18	185
Miejsce zamieszkania				
Wieś	21	46	33	421
Miasto do 20 tys.	26	41	33	153
20-100 tys.	21	44	35	220
101-500 tys.	18	43	39	171
501 tys.i więcej mieszk.	13	43	43	151
Wykształcenie				
Podstawowe	30	46	25	288
Zasadnicze zawodowe	26	47	27	290
Średnie	13	46	40	376
Wyższe	8	32	61	162
Grupa społ.-zaw. pracujący				
Kadra kier.,inteligencja	5	23	72	81
Prac.umysł.niż.szczebla	7	43	49	117
Pracownicy fiz.- umysł.	13	53	34	77
Robotnicy wykwalifikowani	15	51	33	119
Robotnicy niewykwalifik.	36	41	23	65
Rolnicy	30	43	27	59
Pracujący na własny rach.	15	25	60	40
Bierni zawodowo				
Renciści	38	47	15	77
Emeryci	22	54	24	239
Uczniowie i studenci	3	37	60	94
Bezrobotni	48	34	18	76
Gospodynie domowe i inni	22	46	32	71
Pracuje w:				
inst. państw., publicznej	12	41	47	168
spółce właścicieli				
prywatnych i państwa	11	46	42	99
sekt. pryw. poza rolnict.	15	41	44	233
prywatnym gosp. rolnym	28	43	29	55
Dochody na jedną osobę				
Do 300 zł	62	29	9	45
301-500	41	39	21	118
501-900	23	53	24	238
901-1200	13	57	30	125
Powyżej 1200 zł	9	27	65	151
Ocena własnych war. mater.				
Złe	100	0	0	225
Średnie	0	100	0	491
Dobre	0	0	100	400
Udział w prakt. religijnych				
Kilka razy w tygodniu	18	39	43	56
Raz w tygodniu	18	46	35	524
1-2 razy w miesiącu	18	45	36	214
Kilka razy w roku	18	43	38	204
W ogóle nie uczestniczy	35	37	28	118
Poglądy polityczne				
Lewica	14	38	48	149
Centrum	20	41	39	317
Prawica	17	46	37	367
Trudno powiedzieć	27	48	25	282

Tabela 8. Czy obecnie Panu(i) i Pana(i) rodzinie żyje się:

	(%)				
	dobrze	ani dobrze, ani źle	źle	Trudno powiedzieć	Liczba osób
Ogółem	40	46	14	0	1116
Płeć					
Mężczyźni	42	47	11	0	538
Kobiety	39	45	16	0	578
Wiek					
18-24 lata	63	30	7	0	158
25-34	49	43	7	1	211
35-44	50	42	8	0	193
45-54	31	54	15	0	193
55-64	31	49	20	0	176
65 lat i więcej	19	56	25	0	185
Miejsce zamieszkania					
Wieś	35	48	16	0	421
Miasto do 20 tys.	40	46	13	1	153
20-100 tys.	37	48	15	0	220
101-500 tys.	44	47	8	0	171
501 tys. i więcej mieszk.	54	36	10	0	151
Wykształcenie					
Podstawowe	28	48	23	1	288
Zasadnicze zawodowe	32	50	18	0	290
Średnie	45	47	8	0	376
Wyższe	64	33	3	0	162
Grupa społ.-zaw. pracujący					
Kadra kier., inteligencja	67	32	1	0	81
Prac.umysł.niż.szczebła	61	37	2	0	117
Pracownicy fiz.- umysł.	39	49	12	0	77
Robotnicy wykwalifikowani	44	52	4	0	119
Robotnicy niewykwalifik.	42	42	16	0	65
Rolnicy	12	65	23	0	59
Pracujący na własny rach.	60	38	2	0	40
Bierni zawodowo					
Renciści	17	59	22	2	77
Emeryci	25	53	22	0	239
Uczniowie i studenci	73	24	3	0	94
Bezrobotni	23	42	35	0	76
Gospodynie domowe i inni	31	54	15	0	71
Pracuje w:					
inst. państw., publicznej	50	46	2	1	168
spółce właścicieli					
prywatnych i państwa	59	35	6	0	99
sekt. pryw. poza rolnict.	51	43	7	0	233
prywatnym gosp. rolnym	13	68	19	0	55
Dochody na jedną osobę					
Do 300 zł	26	51	24	0	45
301-500	22	50	27	0	118
501-900	37	47	15	1	238
901-1200	35	54	11	0	125
Powyżej 1200 zł	63	32	5	0	151
Ocena własnych war. mater.					
Źle	11	38	50	1	225
Średnie	23	70	7	0	491
Dobre	78	21	2	0	400
Udział w prakt. religijnych					
Kilka razy w tygodniu	48	34	18	0	56
Raz w tygodniu	41	47	12	0	524
1-2 razy w miesiącu	40	47	13	0	214
Kilka razy w roku	39	50	10	1	204
W ogóle nie uczestniczy	34	41	25	0	118
Poglądy polityczne					
Lewica	43	46	11	0	149
Centrum	43	45	12	0	317
Prawica	42	45	12	0	367
Trudno powiedzieć	32	49	19	1	282

Tabela 9. Jak Pan(i) sądzi, czy w ciągu najbliższego roku sytuacja w Polsce poprawi się, pogorszy czy też się nie zmieni?

(%)

	Poprawi się	Nie zmieni się	Pogorszy się	Trudno powiedzieć	Liczba osób
Ogółem	24	48	19	9	1113
Płeć					
Mężczyźni	27	46	19	8	535
Kobiety	21	51	18	10	578
Wiek					
18-24 lata	33	52	10	5	158
25-34	24	57	14	4	211
35-44	23	56	13	8	192
45-54	21	44	26	9	193
55-64	21	44	24	11	175
65 lat i więcej	23	36	24	17	185
Miejsce zamieszkania					
Wieś	24	48	18	10	421
Miasto do 20 tys.	27	45	20	7	153
20-100 tys.	19	53	18	10	220
101-500 tys.	22	51	20	7	171
501 tys. i więcej mieszk.	30	45	17	8	148
Wykształcenie					
Podstawowe	22	42	23	13	288
Zasadnicze zawodowe	22	51	19	9	288
Średnie	24	51	18	8	376
Wyższe	33	50	14	4	162
Grupa społ.-zaw. pracujący					
Kadra kier., inteligencja	39	48	10	3	81
Prac.umysł.niż.szczebła	20	61	15	4	117
Pracownicy fiz.- umysł.	21	53	21	5	77
Robotnicy wykwalifikowani	26	44	21	9	119
Robotnicy niewykwalifik.	26	44	19	11	65
Rolnicy	15	58	17	9	59
Pracujący na własny rach.	25	39	31	5	39
Bierni zawodowo					
Renciści	12	53	22	14	77
Emeryci	23	36	25	15	239
Uczniowie i studenci	34	57	7	2	94
Bezrobotni	23	49	18	10	75
Gospodynie domowe i inni	22	55	15	8	71
Pracuje w:					
inst. państw., publicznej	23	55	17	5	168
spółce właścicieli					
prywatnych i państwa	29	45	19	6	99
sekt. pryw. poza rolnict.	27	49	18	6	232
prywatnym gosp. rolnym	16	59	21	3	55
Dochody na jedną osobę					
Do 300 zł	15	49	25	12	45
301-500	23	44	27	7	117
501-900	20	54	19	8	238
901-1200	23	46	19	12	125
Powyżej 1200 zł	32	44	17	7	150
Ocena własnych war. mater.					
Złe	18	41	30	11	224
Średnie	21	50	18	11	491
Dobre	31	51	13	5	398
Udział w prakt. religijnych					
Kilka razy w tygodniu	27	42	27	4	56
Raz w tygodniu	25	50	18	8	524
1-2 razy w miesiącu	25	45	18	13	214
Kilka razy w roku	22	50	19	10	201
W ogóle nie uczestniczy	22	50	20	7	118
Poglądy polityczne					
Lewica	30	51	15	4	149
Centrum	24	51	18	7	317
Prawica	29	46	18	7	366
Trudno powiedzieć	15	47	22	16	281

Tabela 10. Czy, Pana(i) zdaniem, w ciągu najbliższego roku sytuacja polityczna w Polsce:

(%)

	poprawi się	nie zmieni się	pogorszy się	Trudno powiedzieć	Liczba osób
Ogółem	17	63	11	9	1116
Płeć					
Mężczyźni	17	65	10	7	538
Kobiety	17	60	12	12	578
Wiek					
18-24 lata	25	64	7	5	158
25-34	14	69	8	8	211
35-44	13	70	9	7	193
45-54	17	59	14	10	193
55-64	20	57	16	7	176
65 lat i więcej	15	54	11	19	185
Miejsce zamieszkania					
Wieś	14	65	10	11	421
Miasto do 20 tys.	26	54	10	11	153
20-100 tys.	15	65	12	9	220
101-500 tys.	19	64	9	7	171
501 tys.i więcej mieszk.	19	57	16	8	151
Wykształcenie					
Podstawowe	15	59	12	14	288
Zasadnicze zawodowe	11	70	10	9	290
Średnie	21	59	13	7	376
Wyższe	23	62	7	8	162
Grupa społ.-zaw. pracujący					
Kadra kier., inteligencja	18	67	7	9	81
Prac.umysł.niż.szczebła	23	61	11	6	117
Pracownicy fiz.- umysł.	14	60	20	6	77
Robotnicy wykwalifikowani	16	69	13	2	119
Robotnicy niewykwalifik.	17	59	9	15	65
Rolnicy	10	79	10	2	59
Pracujący na własny rach.	20	63	17	0	40
Bierni zawodowo					
Renciści	8	60	9	22	77
Emeryci	17	56	12	15	239
Uczniowie i studenci	26	63	5	6	94
Bezrobotni	19	54	15	13	76
Gospodynie domowe i inni	12	72	5	11	71
Pracuje w:					
inst. państw., publicznej	16	66	10	8	168
spółce właścicieli					
prywatnych i państwa	20	59	12	9	99
sekt. pryw. poza rolnict.	20	63	13	4	233
prywatnym gosp. rolnym	5	81	14	0	55
Dochody na jedną osobę					
Do 300 zł	18	55	10	17	45
301-500	12	63	15	10	118
501-900	12	69	10	9	238
901-1200	17	55	12	16	125
Powyżej 1200 zł	23	58	13	7	151
Ocena własnych war. mater.					
Złe	13	59	14	13	225
Średnie	14	64	13	9	491
Dobre	23	63	7	8	400
Udział w prakt. religijnych					
Kilka razy w tygodniu	17	64	7	11	56
Raz w tygodniu	16	64	11	9	524
1-2 razy w miesiącu	17	64	10	10	214
Kilka razy w roku	19	62	11	8	204
W ogóle nie uczestniczy	18	53	17	12	118
Poglądy polityczne					
Lewica	20	68	5	7	149
Centrum	19	64	10	7	317
Prawica	21	60	13	7	367
Trudno powiedzieć	10	60	13	17	282

Tabela 11. Czy, Pana(i) zdaniem, w ciągu najbliższego roku sytuacja gospodarcza w Polsce:

(%)

	poprawi się	nie zmieni się	pogorszy się	Trudno powiedzieć	Liczba osób
Ogółem	27	53	12	8	1116
Płeć					
Mężczyźni	30	52	12	5	538
Kobiety	24	53	11	12	578
Wiek					
18-24 lata	43	46	8	4	158
25-34	28	56	7	9	211
35-44	23	62	10	4	193
45-54	25	51	15	8	193
55-64	26	50	17	8	176
65 lat i więcej	19	50	14	17	185
Miejsce zamieszkania					
Wieś	22	56	11	11	421
Miasto do 20 tys.	36	45	10	9	153
20-100 tys.	23	58	13	7	220
101-500 tys.	32	49	13	5	171
501 tys. i więcej mieszk.	31	49	12	8	151
Wykształcenie					
Podstawowe	21	52	14	13	288
Zasadnicze zawodowe	22	59	11	8	290
Średnie	33	50	11	6	376
Wyższe	34	50	9	7	162
Grupa społ.-zaw. pracujący					
Kadra kier., inteligencja	35	50	11	4	81
Prac.umysł.niż.szczebła	32	55	7	7	117
Pracownicy fiz.- umysł.	25	49	19	7	77
Robotnicy wykwalifikowani	28	59	12	1	119
Robotnicy niewykwalifik.	20	62	8	10	65
Rolnicy	16	68	11	5	59
Pracujący na własny rach.	29	47	21	3	40
Bierni zawodowo					
Renciści	18	51	15	15	77
Emeryci	22	50	14	15	239
Uczniowie i studenci	51	43	3	4	94
Bezrobotni	29	49	13	9	76
Gospodynie domowe i inni	19	59	8	13	71
Pracuje w:					
inst. państw., publicznej	26	59	9	6	168
spółce właścicieli					
prywatnych i państwa	30	50	14	5	99
sekt. pryw. poza rolnict.	30	53	12	5	233
prywatnym gosp. rolnym	14	65	18	3	55
Dochody na jedną osobę					
Do 300 zł	23	52	8	16	45
301-500	24	52	15	9	118
501-900	20	60	11	9	238
901-1200	26	47	13	13	125
Powyżej 1200 zł	33	48	13	6	151
Ocena własnych war. mater.					
Złe	20	51	17	12	225
Średnie	21	59	12	8	491
Dobre	38	46	9	7	400
Udział w prakt. religijnych					
Kilka razy w tygodniu	23	50	14	13	56
Raz w tygodniu	25	56	12	8	524
1-2 razy w miesiącu	30	49	10	11	214
Kilka razy w roku	30	52	11	6	204
W ogóle nie uczestniczy	27	49	14	10	118
Poglądy polityczne					
Lewica	33	52	10	5	149
Centrum	31	54	10	6	317
Prawica	30	52	13	5	367
Trudno powiedzieć	15	53	13	18	282

Tabela 12. Czy, Pana(i) zdaniem, w ciągu najbliższego roku sytuacja w Pana(i) zakładzie pracy:

(%)

	poprawi się	nie zmieni się	pogorszy się	Trudno powiedzieć	Liczba osób
Ogółem	24	58	8	10	547
Płeć					
Mężczyźni	28	55	7	11	307
Kobiety	19	62	11	8	240
Wiek					
18-24 lata	26	63	3	8	45
25-34	33	50	8	8	155
35-44	15	66	7	12	158
45-54	23	62	9	6	125
55-64	28	47	13	13	54
65 lat i więcej	17	25	10	47	9
Miejsce zamieszkania					
Wieś	20	61	6	13	189
Miasto do 20 tys.	26	65	2	7	81
20-100 tys.	26	49	18	8	111
101-500 tys.	30	56	7	7	89
501 tys.i więcej mieszk.	24	58	9	10	77
Wykształcenie					
Podstawowe	21	53	6	20	61
Zasadnicze zawodowe	24	57	7	12	172
Średnie	23	58	12	7	185
Wyższe	27	60	6	6	129
Grupa społ.-zaw. pracujący					
Kadra kier., inteligencja	26	59	9	7	79
Prac.umysł.niż.szczebła	25	62	6	7	116
Pracownicy fiz.- umysł.	28	48	10	14	68
Robotnicy wykwalifikowani	24	60	8	7	116
Robotnicy niewykwalifik.	21	59	6	14	62
Rolnicy	14	58	16	13	48
Pracujący na własny rach.	31	55	5	9	39
Pracuje w:					
inst. państw., publicznej	18	63	10	9	164
spółce właścicieli					
prywatnych i państwa	33	48	13	6	93
sekt. pryw. poza rolnict.	27	58	4	11	221
prywatnym gosp. rolnym	17	56	17	10	50
Dochody na jedną osobę					
Do 300 zł	60	27	0	13	14
301-500	6	71	8	16	54
501-900	24	58	8	10	111
901-1200	27	52	7	14	56
Powyżej 1200 zł	35	51	9	4	95
Ocena własnych war. mater.					
Złe	18	58	11	12	76
Średnie	23	55	11	11	228
Dobre	27	59	5	8	243
Udział w prakt. religijnych					
Kilka razy w tygodniu	26	69	0	5	20
Raz w tygodniu	21	60	10	9	245
1-2 razy w miesiącu	26	55	10	9	122
Kilka razy w roku	27	54	8	11	108
W ogóle nie uczestniczy	25	56	3	16	53
Poglądy polityczne					
Lewica	27	58	5	10	85
Centrum	29	54	10	6	166
Prawica	24	57	11	8	175
Trudno powiedzieć	16	62	4	18	120

Tabela 13. Jak Pan(i) sądzi, czy w ciągu najbliższego roku warunki materialne Pana(i) gospodarstwa domowego:

(%)

	pogorsza się	pozostana bez zmian	poprawia się	Liczba osób
Ogółem	21	59	20	1105
Płeć				
Mężczyźni	20	57	23	532
Kobiety	22	60	17	572
Wiek				
18-24 lata	10	52	38	157
25-34	12	55	34	209
35-44	17	60	24	192
45-54	26	63	12	189
55-64	30	61	9	176
65 lat i więcej	33	62	5	181
Miejsce zamieszkania				
Wieś	22	61	17	417
Miasto do 20 tys.	26	55	19	150
20-100 tys.	18	63	19	218
101-500 tys.	28	47	25	170
501 tys.i więcej mieszk.	12	62	26	150
Wykształcenie				
Podstawowe	34	51	15	284
Zasadnicze zawodowe	16	65	19	288
Średnie	20	58	22	373
Wyższe	12	61	27	160
Grupa społ.-zaw. pracujący				
Kadra kier., inteligencja	9	62	29	80
Prac.umysł.niż.szczebła	14	65	21	116
Pracownicy fiz.- umysł.	18	57	25	77
Robotnicy wykwalifikowani	16	61	23	118
Robotnicy niewykwalifik.	29	52	19	64
Rolnicy	28	61	11	59
Pracujący na własny rach.	16	56	28	40
Bierni zawodowo				
Renciści	28	60	12	77
Emeryci	33	61	6	236
Uczniowie i studenci	9	53	38	94
Bezrobotni	26	43	31	74
Gospodynie domowe i inni	14	63	23	70
Pracuje w:				
inst. państw., publicznej	14	64	22	165
spółce właścicieli				
prywatnych i państwa	16	60	25	98
sekt. pryw. poza rolnict.	17	58	25	232
prywatnym gosp. rolnym	34	54	12	55
Dochody na jedną osobę				
Do 300 zł	29	48	23	45
301-500	23	48	29	117
501-900	25	61	14	236
901-1200	24	64	13	124
Powyżej 1200 zł	17	61	22	150
Ocena własnych war. mater.				
Złe	40	44	16	222
Średnie	23	64	14	486
Dobre	9	61	30	397
Udział w prakt. religijnych				
Kilka razy w tygodniu	16	68	15	54
Raz w tygodniu	24	61	16	520
1-2 razy w miesiącu	19	59	22	214
Kilka razy w roku	17	58	26	203
W ogóle nie uczestniczy	26	45	29	114
Poglądy polityczne				
Lewica	24	54	22	148
Centrum	21	57	23	314
Prawica	19	59	22	365
Trudno powiedzieć	23	63	14	277

Tabela 14. Jak Pan(i) sądzi, czy za rok Panu(i) i Pana(i) rodzinie będzie się żyło:

(%)

	lepiej	tak samo jak obecnie	gorzej	Trudno powiedzieć	Liczba osób
Ogółem	24	53	15	8	1114
Płeć					
Mężczyźni	26	53	14	7	536
Kobiety	21	53	17	9	578
Wiek					
18-24 lata	37	48	7	8	158
25-34	34	49	7	10	211
35-44	25	57	14	5	193
45-54	19	56	19	7	193
55-64	14	56	22	8	176
65 lat i więcej	13	51	25	12	183
Miejsce zamieszkania					
Wieś	21	55	15	9	420
Miasto do 20 tys.	26	48	20	7	153
20-100 tys.	19	60	11	10	219
101-500 tys.	26	49	21	4	171
501 tys. i więcej mieszk.	30	46	13	10	151
Wykształcenie					
Podstawowe	19	51	19	11	287
Zasadnicze zawodowe	19	57	14	9	290
Średnie	26	51	16	7	376
Wyższe	32	52	10	6	162
Grupa społ.-zaw. pracujący					
Kadra kier., inteligencja	30	55	10	5	81
Prac. umysł. niż. szczebla	29	55	13	3	117
Pracownicy fiz.- umysł.	24	57	9	10	77
Robotnicy wykwalifikowani	24	61	11	4	119
Robotnicy niewykwalifik.	21	60	15	4	65
Rolnicy	17	49	28	6	59
Pracujący na własny rach.	41	36	12	11	40
Bierni zawodowo					
Renciści	15	55	18	13	76
Emeryci	12	52	25	11	238
Uczniowie i studenci	41	45	5	9	94
Bezrobotni	28	40	18	14	76
Gospodynie domowe i inni	20	61	10	9	71
Pracuje w:					
inst. państw., publicznej	23	59	12	7	168
spółce właścicieli					
prywatnych i państwa	34	47	17	3	99
sekt. pryw. poza rolnict.	28	58	8	6	233
prywatnym gosp. rolnym	19	46	27	7	55
Dochody na jedną osobę					
Do 300 zł	34	41	18	6	45
301-500	21	54	16	8	118
501-900	20	55	18	7	238
901-1200	23	51	21	6	125
Powyżej 1200 zł	26	55	13	6	150
Ocena własnych war. mater.					
Złe	19	43	28	11	225
Średnie	18	57	16	8	490
Dobre	32	54	7	6	400
Udział w prakt. religijnych					
Kilka razy w tygodniu	26	46	19	8	56
Raz w tygodniu	20	57	16	7	523
1-2 razy w miesiącu	23	54	14	9	214
Kilka razy w roku	25	52	12	10	204
W ogóle nie uczestniczy	32	40	20	8	117
Poglądy polityczne					
Lewica	24	53	19	3	149
Centrum	27	51	15	7	317
Prawica	26	54	14	7	367
Trudno powiedzieć	16	54	16	14	281