



## **CENTRUM BADANIA OPINII SPOŁECZNEJ**

SEKRETARIAT  
OŚRODEK INFORMACJI

629 - 35 - 69, 628 - 37 - 04  
693 - 46 - 92, 625 - 76 - 23

UL. ŻURAWIA 4A, SKR. PT.24  
00 - 503 W A R S Z A W A  
TELEFAX 629 - 40 - 89

INTERNET

<http://www.cbos.pl>

E-mail: [sekretariat@cbos.pl](mailto:sekretariat@cbos.pl)

BS/102/2008

### **NASTROJE SPOŁECZNE W CZERWCU**

**KOMUNIKAT Z BADAŃ**

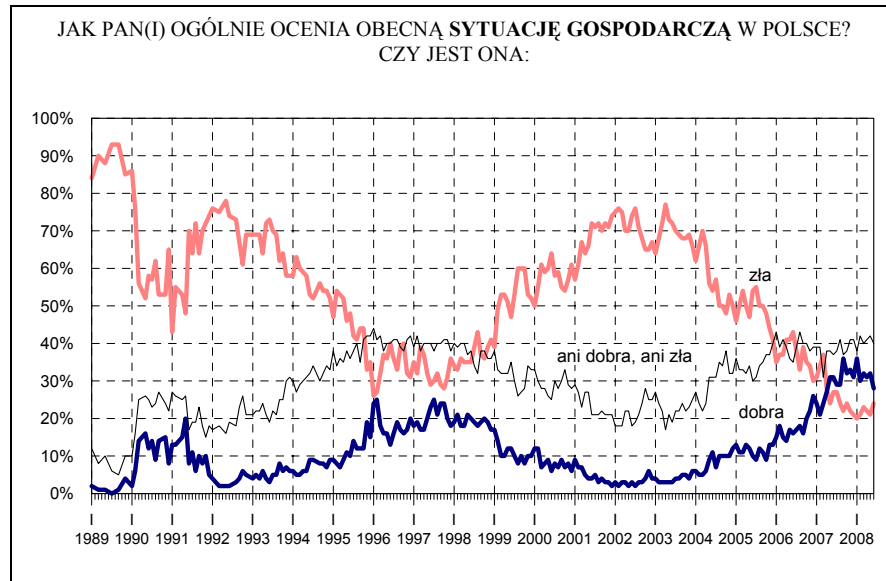
**WARSZAWA, CZERWIEC 2008**

PRZEDRUK I ROZPOWSZECHNIANIE MATERIAŁÓW CBOS W CAŁOŚCI LUB W CZĘŚCI ORAZ WYKORZYSTANIE DANYCH EMPIRYCZNYCH  
JEST DOZWOLONE WYŁĄCZNIE Z PODANIEM ŹRÓDŁA

Znak jakości przyznany CBOS przez Organizację Firm Badania Opinii i Rynku  
12 października 2007 roku

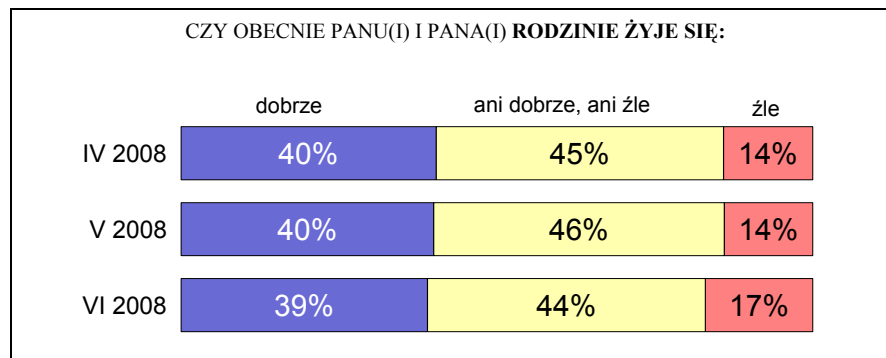


- ❖ W czerwcu pogorszyły się opinie o sytuacji gospodarczej w kraju – pozytywnych ocen jest obecnie najmniej od ponad roku.



Pominięto „trudno powiedzieć”

- ❖ Nieznacznie przybyło osób, które poziom swego życia i swojej rodziny oceniają jako zły.





Od kilku miesięcy oceny sytuacji w kraju pozostają dość stabilne, choć obserwujemy pewne sygnały pogorszenia nastrojów społecznych (miesiąc temu odnotowaliśmy spadek nadziei na poprawę w różnych dziedzinach życia). Czerwcowy sondaż<sup>1</sup> – zrealizowany w większości jeszcze przed pierwszym meczem polskiej reprezentacji na Euro 2008 – nie przyniósł jednak dalszego pogorszenia przewidywań. Nie zmieniły się też znacząco opinie na temat ogólnej i politycznej sytuacji w kraju, natomiast nieco pogorszyły się oceny kondycji polskiej gospodarki oraz poziomu życia ankietowanych i ich rodzin, co zapewne ma związek z rosnącymi cenami i przewidywanym wyższym niż w poprzednich latach wskaźnikiem inflacji.

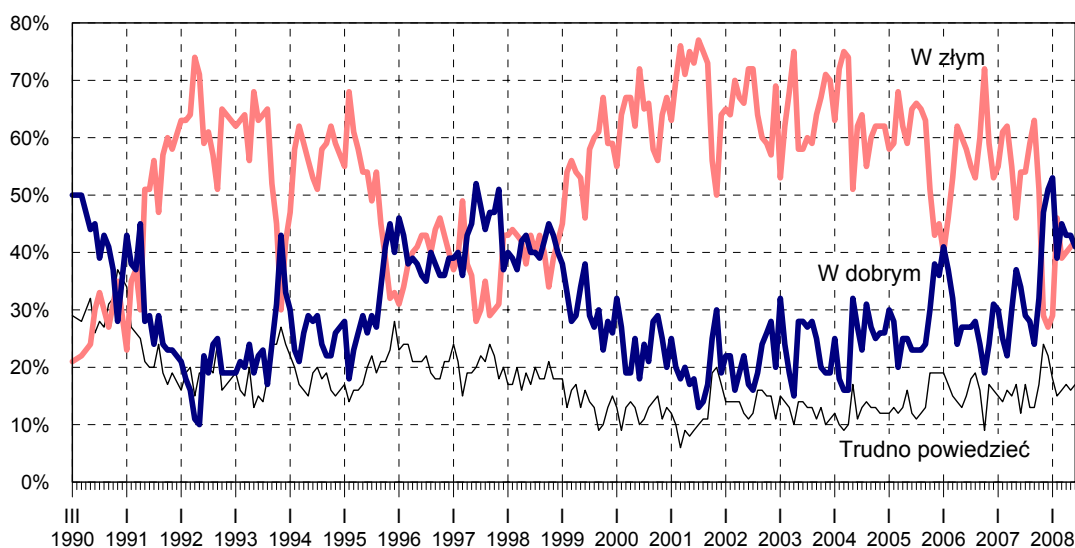
## OCENY

Od trzech miesięcy stabilne pozostają opinie o **rozwoju sytuacji w kraju**. Ankietowani są w tej sprawie podzieleni – ponad dwie piąte (42%) uważa, że sytuacja w Polsce zmierza w złym kierunku, i niemal tyle samo (41%) jest odmiennego zdania. Co szósty respondent (17%) nie ma wyrobionej opinii na ten temat.

Tabela 1

Czy, ogólnie rzecz biorąc, sytuacja w naszym kraju zmierza w dobrym czy też w złym kierunku?	Wskazania respondentów według terminów badań												
	VI	VII	VIII	IX	X	XI	XII	I	II	III	IV	V	VI
	2007						2008						
	w procentach												
W dobrym	34	29	28	24	32	47	51	53	39	45	43	43	41
W złym	54	54	59	63	51	29	27	29	46	39	40	41	42
Trudno powiedzieć	12	17	13	13	17	24	22	18	15	16	17	16	17

RYS. 1. CZY, OGÓLNIIE RZECZ BIORĄC, SYTUACJA W NASZYM KRAJU ZMIERZA W DOBRYM CZY TEŻ W ZŁYM KIERUNKU?



Oceny ogólnej sytuacji w kraju są dość silnie zróżnicowane społecznie (zob. tabele aneksowe). Im młodszy są badani, lepiej wykształceni oraz im lepiej oceniają warunki materialne swoich gospodarstw domowych, tym częściej wyrażają przekonanie, że sprawy w Polsce zmierzają w dobrym kierunku. W większym stopniu są o tym przekonani mężczyźni niż kobiety. Najwięcej osób pozytywnie oceniających rozwój sytuacji w kraju jest wśród badanych o wysokiej pozycji zawodowej: przedstawiciele kadry kierowniczej i inteligencji, pracowników umysłowych niższego szczebla, pracujących na własny rachunek poza rolnictwem, a także wśród uczniów i studentów. Pozytywnej ocenie sprzyjają też wysokie miesięczne dochody (powyżej 1200 zł na osobę w rodzinie) oraz zamieszkiwanie w wielkim mieście (powyżej 500 tys. mieszkańców). Negatywne opinie najczęściej odnotowujemy natomiast wśród respondentów żyjących w złych warunkach materialnych, rencistów, bezrobotnych, emerytów, ale także rolników, a ponadto wśród osób starszych (powyżej 54 roku życia) i mieszkańców wsi.

<sup>1</sup> Badanie „Aktualne problemy i wydarzenia” (217) zrealizowano w dniach 6–9 czerwca 2008 roku na liczącej 1107 osób reprezentatywnej próbie losowej dorosłych mieszkańców Polski.

Tabela 2

Potencjalne elektoraty*	Czy, ogólnie rzecz biorąc, sytuacja w naszym kraju zmierza w dobrym czy też w złym kierunku?		
	W dobrym	W złym	Trudno powiedzieć
	w procentach		
PO (N = 264)	70	17	13
SLD (N = 34)**	39	44	17
PiS (N = 114)	37	50	13
PSL (N = 29)**	41	53	6
Niezdecydowani, na kogo głosować	27	48	25
Niezdecydowani, czy głosować	45	35	20
Niezamierzający głosować	21	60	19

\* Wyodrębnione na podstawie deklaracji głosowania w potencjalnych wyborach parlamentarnych. Pominięto elektoraty nielicznie reprezentowane w badanej próbie  
 \*\* Dane dotyczące zwolenników tych partii należy traktować ostrożnie ze względu na stosunkowo niewielką ich liczebność w badanej próbie

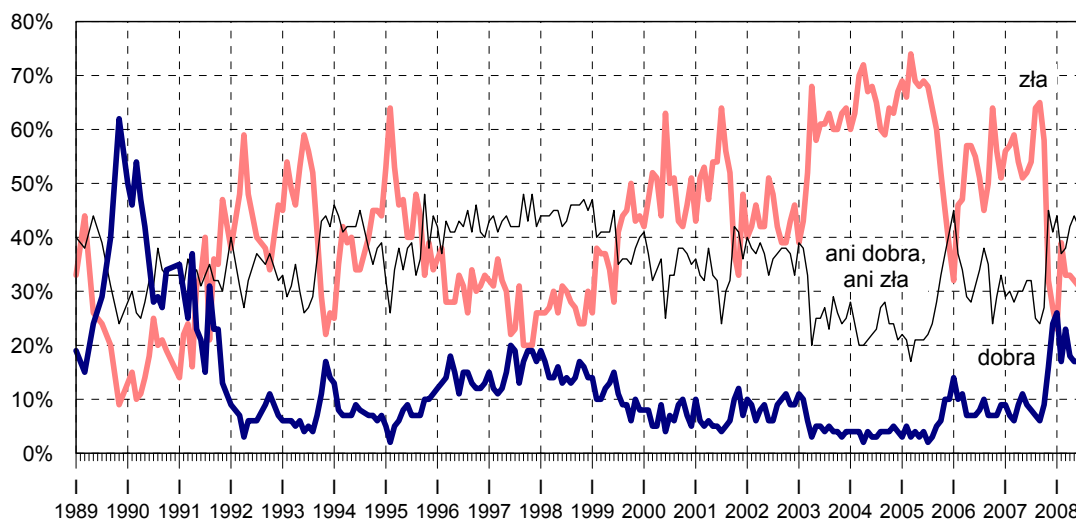
W objętych analizą potencjalnych elektoratach wyróżniają się zwolennicy PO, którzy w zdecydowanej większości dobrze oceniają rozwój sytuacji w Polsce. Natomiast wśród wyborców koalicyjnego PSL, a także wśród sympatyków PiS i SLD odnotowujemy przewagę opinii negatywnych nad pozytywnymi.

W ostatnim miesiącu nie zmieniły się znacząco opinie o **sytuacji politycznej**. Negatywne oceny tego, co się dzieje na scenie politycznej kraju (31%), niemal dwukrotnie przeważają nad pozytywnymi (17%), a ponad dwie piąte badanych (42%) uznaje sytuację w tej dziedzinie za przeciętną. Co dziesiąta osoba (10%, o 3 punkty więcej niż w maju) nie potrafi zająć stanowiska w tej sprawie.

Tabela 3

Jak Pan(i) ogólnie ocenia obecną <b>sytuację polityczną</b> w Polsce? Czy jest ona:	Wskazania respondentów według terminów badań													
	VI	VII	VIII	IX	X	XI	XII	I	II	III	IV	V	VI	
	2007							2008						
	w procentach													
– dobra	9	8	7	6	9	16	24	26	17	23	18	17	17	
– ani dobra, ani zła	32	32	25	24	27	45	41	44	37	38	42	44	42	
– zła	52	54	64	65	58	32	27	23	39	33	33	32	31	
Trudno powiedzieć	7	6	4	5	6	7	8	7	7	6	7	7	10	

RYS. 2. JAK PAN(I) OGÓLNIIE OCENIA OBECNĄ SYTUACJĘ POLITYCZNĄ W POLSCE? CZY JEST ONA:



Pominięto „trudno powiedzieć”

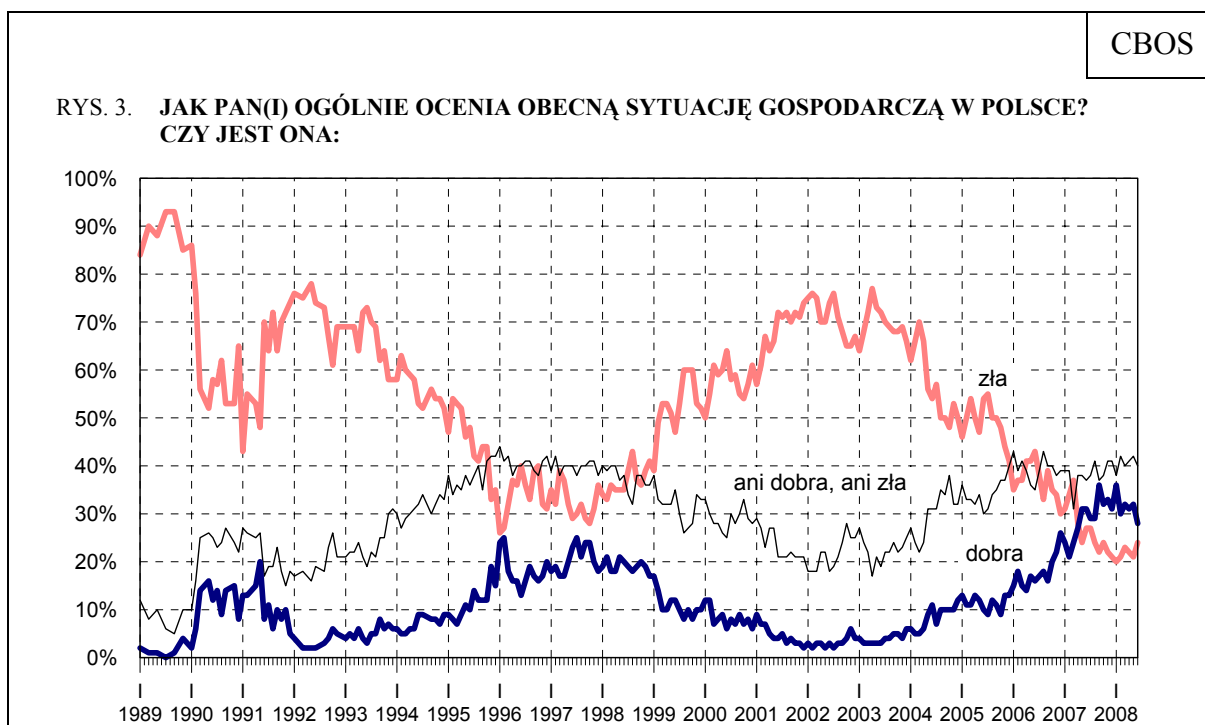
Postrzeganie sytuacji politycznej jest społecznie zróżnicowane w niezbyt dużym stopniu. Wyższe wykształcenie, wysokie dochody *per capita* i dobre warunki materialne gospodarstw domowych respondentów sprzyjają ocenom pozytywnym, podobnie jak wysoka pozycja zawodowa (praca na stanowisku kierowniczym, umysłowa i na własny rachunek poza rolnictwem). Sytuację polityczną lepiej oceniają mężczyźni niż kobiety. Natomiast najbardziej krytyczni są badani źle oceniający swoje warunki materialne, rolnicy, a także ankietowani często uczestniczący w praktykach religijnych (zob. tabele aneksowe).

Pogorszyły się opinie o **sytuacji gospodarczej w kraju**. Od maja zmniejszył się (o 4 punkty, do 28%) odsetek ankietowanych, którzy pozytywnie oceniają sytuację w tej dziedzinie, wzrósł zaś (o 3 punkty) uznających ją za złą – obecnie stanowią oni prawie jedną czwartą badanych (24%). Największa grupa respondentów (40%) określa stan gospodarki jako przeciętny, a co dwunasta osoba (8%, wzrost o 3 punkty) nie ma wyrobionego zdania na ten temat.



Tabela 4

Jak Pan(i) ogólnie ocenia obecną sytuację gospodarczą w Polsce? Czy jest ona:	Wskazania respondentów według terminów badań													
	VI	VII	VII I	IX	X	XI	XII	I	II	III	IV	V	VI	
	2007							2008						
	w procentach													
– dobra	31	29	29	36	32	33	31	36	30	32	31	32	28	
– ani dobra, ani zła	37	38	41	37	38	41	41	38	42	40	41	42	40	
– zła	27	27	24	22	24	22	21	20	21	23	22	21	24	
Trudno powiedzieć	5	6	5	5	6	4	7	6	7	5	6	5	8	

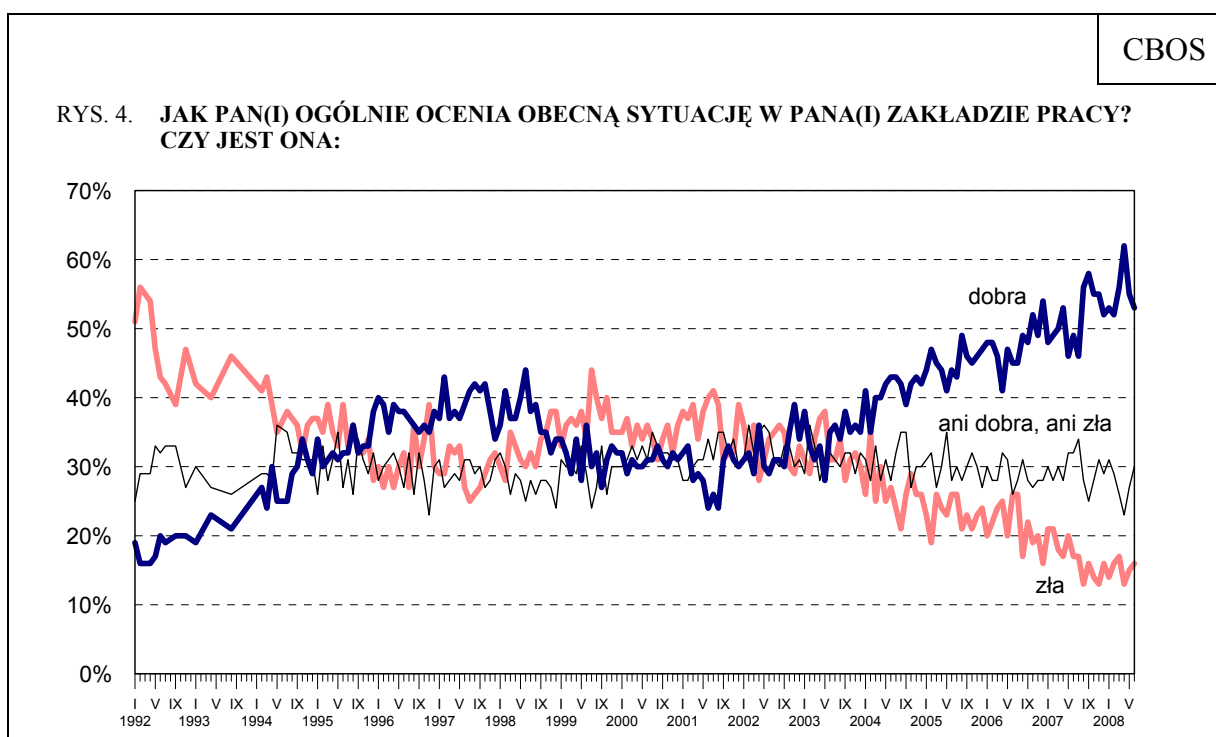


Oceny stanu gospodarki zależą przede wszystkim od położenia społeczno-ekonomicznego ankietowanych. Im wyższe wykształcenie i lepsze warunki materialne gospodarstwa domowego, a także im większa miejscowość zamieszkania badanych, tym częstsze są pozytywne opinie o sytuacji gospodarczej. Najczęściej wyrażają je przedstawiciele kadry kierowniczej i inteligencji, pracujący na własny rachunek poza rolnictwem, badani z wyższym wykształceniem, najlepiej sytuowani, żyjący w dobrych warunkach materialnych, mieszkańcy największych miast oraz uczniowie i studenci. Dobre opinie o sytuacji gospodarczej częstsze są wśród mężczyzn niż kobiet, częstsze też wśród osób nieuczestniczących w praktykach religijnych niż najbardziej w nie zaangażowanych. Najwięcej negatywnych opinii notujemy natomiast wśród źle oceniających swoją sytuację materialną, emerytów, bezrobotnych, rolników. Bardziej krytyczni niż pozostali są też badani, którzy ukończyli 45 lat (zob. tabele aneksowe).

Opinie pracowników o **sytuacji w ich zakładach pracy** nie uległy większym zmianom i nadal są pozytywne. Największa grupa zatrudnionych (53%) jest zadowolona z kondycji swojego miejsca pracy, prawie jedna trzecia (30%, wzrost o 3 punkty) uznaje ją za przeciętną, a najmniej jest tych, którzy oceniają ją negatywnie (16%).

Tabela 5

Jak Pan(i) ogólnie ocenia obecną <b>sytuację w Pana(i) zakładzie pracy?</b> Czy jest ona:	Wskazania respondentów aktywnych zawodowo* według terminów badań												
	VI	VII	VIII	IX	X	XI	XII	I	II	III	IV	V	VI
	2007						2008						
	w procentach												
N*	405	479	412	396	715	436	414	425	531	569	534	545	551
– dobra	49	46	56	58	55	55	52	53	52	56	62	55	53
– ani dobra, ani zła	32	34	28	25	28	31	29	31	29	26	23	27	30
– zła	17	17	13	16	14	13	16	14	16	17	13	15	16
Trudno powiedzieć	2	3	3	1	2	1	3	2	3	1	2	3	1



Odpowiedzi osób aktywnych zawodowo. Pominięto „trudno powiedzieć”

Opinie w tej sprawie zależą przede wszystkim od sytuacji bytowej pracowników i ich rodzin, a także od wykształcenia i wielkości miejsca zamieszkania. Im wyższe dochody *per capita*, lepsza ocena warunków materialnych gospodarstw domowych, wyższy poziom wykształcenia oraz większa miejscowość zamieszkania osób zatrudnionych, tym na ogół częstsze pozytywne oceny kondycji ich zakładów pracy. Dobre oceny częściej też wystawiają ludzie młodzi (poniżej 35 roku życia). Najbardziej zadowoleni są przedstawiciele kadry

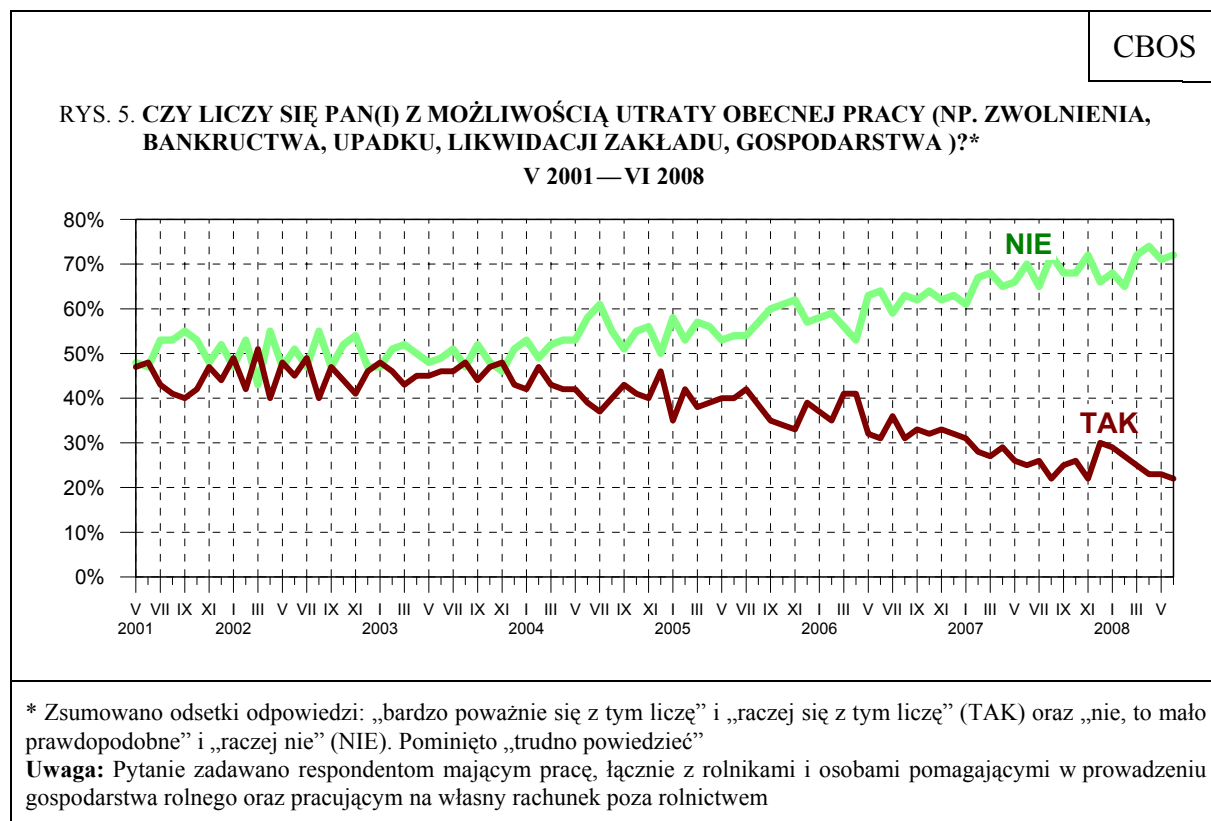
kierowniczej i inteligencji. Natomiast niezmiennie najbardziej krytycznie o sytuacji swoich miejsc pracy (gospodarstw) wypowiadają się rolnicy. Do najbardziej negatywnie oceniających zaliczają się także pracownicy żyjący w złych warunkach materialnych.

Stabilne pozostaje również **poczucie bezpieczeństwa zatrudnienia**, od dłuższego czasu utrzymujące się na wysokim poziomie. Zdecydowana większość mających pracę (72%) nie obawia się jej utraty. Niebezpieczeństwo takie dostrzega więcej niż co piąty respondent aktywny zawodowo (22%).

Tabela 6

Czy liczy się Pan(i) z <b>możliwością utraty obecnej pracy</b> (np. zwolnienia, bankructwa, upadku, likwidacji zakładu, gospodarstwa itp.)?	Wskazania osób aktywnych zawodowo* według terminów badań																	
	X '07 (N=713)		XI '07 (N=429)		XII '07 (N=414)		I '08 (N=424)		II '08 (N=538)		III '08 (N=569)		IV '08 (N=536)		V '08 (N=547)		VI '08 (N=548)	
	w procentach																	
Bardzo poważnie się z tym liczę	6	26	3	22	7	30	5	29	7	27	5	25	6	23	6	23	5	22
Raczej tak	20		19		23		24		20		20		17		17		17	
Raczej nie	31		34		33		36		32		36		34		32		34	
Nie, to mało prawdopodobne	37	68	38	72	33	66	32	68	33	65	36	72	40	74	39	71	38	72
Trudno powiedzieć	6	6	6	6	4	4	3	3	8	8	3	3	3	3	6	6	6	6

\* Dotyczy osób zatrudnionych, także rolników oraz emerytów i rencistów pracujących w niepełnym wymiarze godzin



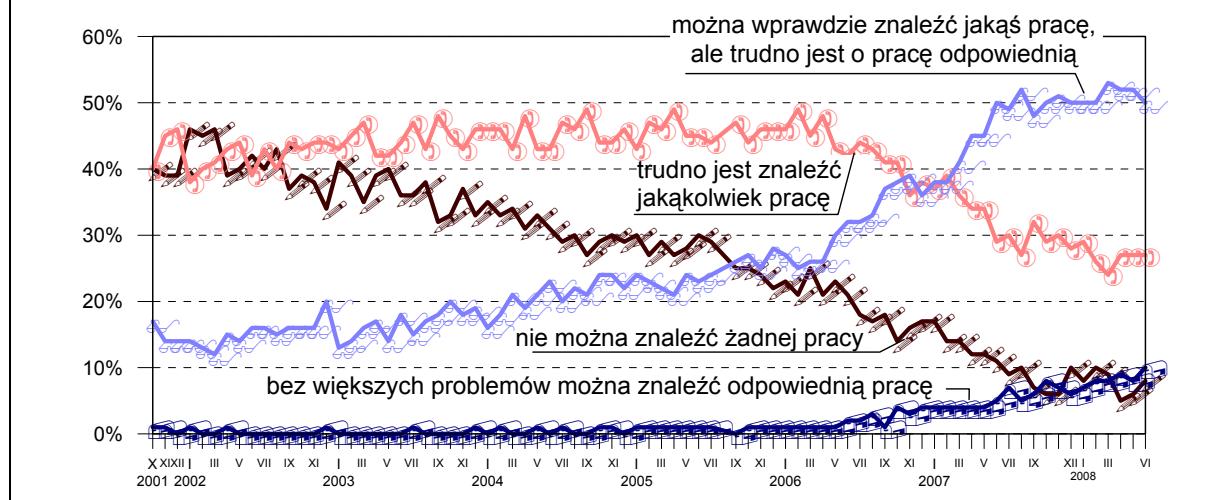
We wszystkich grupach społeczno-demograficznych pracowników zdecydowanie przeważają osoby nieobawiające się utraty pracy, jednak poczucie bezpieczeństwa zatrudnienia jest zróżnicowane społecznie. Zależy przede wszystkim od poziomu życia i bezpieczeństwa bytowego pracowników (jest tym większe, im wyższe dochody na osobę w rodzinie oraz im lepsza ocena sytuacji materialnej ich gospodarstw domowych). Bezrobocia najmniej obawiają się pracujący na własny rachunek poza rolnictwem, przedstawiciele kadry kierowniczej i inteligencji, a także rolnicy. Natomiast lęk przed utratą pracy najczęściej odczuwają ludzie, których poczucie bezpieczeństwa bytowego jest zagrożone – mający niskie dochody na osobę w rodzinie, żyjący w złych warunkach materialnych. Spośród grup społeczno-zawodowych najbardziej obawiają się bezrobocia robotnicy niewykwalifikowani. Znacznie częściej poczucie bezpieczeństwa zatrudnienia deklarują ankietowani o poglądach prawicowych niż ci, którzy identyfikują się z lewicą, natomiast, co może dziwić, na ten wskaźnik tylko niewielki wpływ ma wykształcenie respondentów.

Oceny **sytuacji panującej na lokalnych rynkach pracy**, należące w ostatnim okresie do najlepszych w historii naszych badań na ten temat (tzn. od października 2001 roku), w czerwcu praktycznie pozostały bez zmian. Co dziesiąty respondent (10%) twierdzi, że w jego miejscu zamieszkania lub okolicy bez większych problemów można znaleźć odpowiednią pracę, a co drugi (50%) uważa, że jakieś zatrudnienie jest osiągalne, choć może nie zawsze zgodne z oczekiwaniami. Ponad jedna czwarta ankietowanych (27%) jest zdania, że na lokalnym rynku trudno jest o jakąkolwiek pracę, a ośmiu na stu badanych (8%) twierdzi, że nie ma tam żadnego zatrudnienia. W sumie opinie pozytywne (60%) znacznie przeważają nad negatywnymi (35%).

Tabela 7

Jak określił(a)by Pan(i) <b>sytuację na rynku pracy w Pana(i) miejscowości lub okolicy?</b> Czy, Pana(i) zdaniem, obecnie:	Wskazania respondentów według terminów badań							
	XI	XII	I	II	III	IV	V	VI
	2007		2008					
	w procentach							
– bez większych problemów można znaleźć odpowiednią pracę	7	6	7	8	8	9	8	10
– można wprawdzie znaleźć jakąś pracę, ale trudno jest o pracę odpowiednią	51	50	50	50	53	52	52	50
– trudno jest znaleźć jakąkolwiek pracę	30	28	29	26	24	27	27	27
– nie można znaleźć żadnej pracy	6	10	8	10	9	5	6	8
Trudno powiedzieć	6	6	6	6	6	7	7	5

RYS. 6. JAK OKREŚLIŁ(A)BY PAN(I) SYTUACJĘ NA RYNKU PRACY W PANA(I) MIEJSCOWOŚCI LUB OKOLICY? CZY, PANA(I) ZDANIEM, OBECNIE:



Pominięto „trudno powiedzieć”

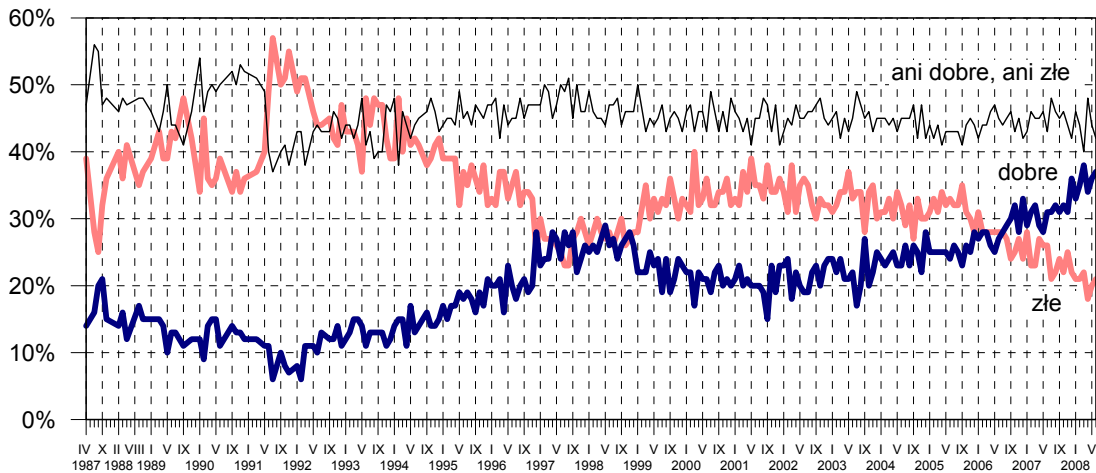
Pozytywne oceny sytuacji na lokalnych rynkach pracy przeważają nad negatywnymi prawie we wszystkich grupach społeczno-demograficznych. Na trudności ze znalezieniem jakiegokolwiek zatrudnienia lub na całkowity brak pracy w miejscu zamieszkania i okolicy najczęściej wskazują ankietowani najstarsi, najslabiej wykształceni, mieszkańcy wsi i najmniejszych miast, osoby uzyskujące dochody do 900 zł *per capita*. Krytycznych ocen jest też tym więcej, im gorzej ankietowani oceniają warunki materialne swoich gospodarstw domowych. O problemach ze znalezieniem pracy znacznie częściej niż przeciętnie mówią również bezrobotni, emeryci, renciści i rolnicy (zob. tabele aneksowe).

Stabilne pozostają opinie respondentów o **warunkach materialnych** ich gospodarstw domowych. Wskazania pozytywne (37%) wyraźnie przeważają nad negatywnymi (21%), a ponad dwie piąte (42%) to oceny przeciętne.

Tabela 8

Jak Pan(i) ocenia <b>obecne warunki materialne swojego gospodarstwa domowego?</b> Czy są one:	Wskazania respondentów według terminów badań													
	VI	VII	VIII	IX	X	XI	XII	I	II	III	IV	V	VI	
	2007							2008						
	w procentach													
– dobre	31	31	32	31	32	31	36	33	35	38	34	36	37	
– ani dobre, ani złe	43	48	46	45	46	44	42	46	44	40	48	44	42	
– złe	26	21	22	24	22	25	22	21	21	22	18	20	21	

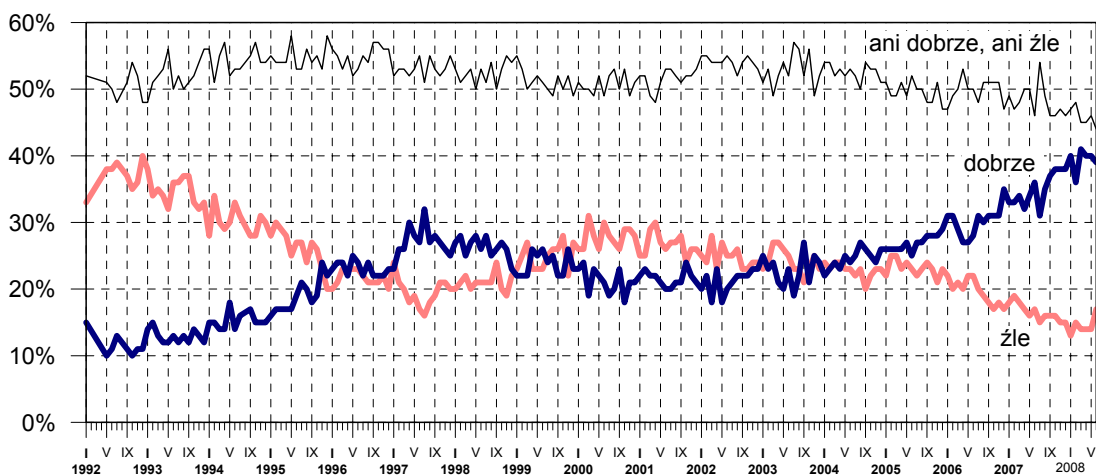
RYS. 7. JAK PAN(I) OCENIA OBECNE WARUNKI MATERIALNE SWOJEGO GOSPODARSTWA DOMOWEGO? CZY SĄ ONE:



Do marca 1992 roku pytanie brzmiało: „Jak ocenia Pan(i) swoje (rodziny) obecne warunki materialne?”, a środkową kategorią skali było „średnie, przeciętne”

Nieznacznie pogorszyły się opinie o tym, **jak się żyje badanym i ich rodzinom**. Dwie piąte ankietowanych (39%) pozytywnie ocenia poziom swego życia, a co szósty (17%, wzrost o 3 punkty) wyraża niezadowolenie. Największa grupa badanych (44%) uważa, że żyje im się przeciętnie.

RYS. 8. CZY OBECNIE PANU(I) I PANA(I) RODZINIE ŻYJE SIĘ:



Pominięto „trudno powiedzieć”

Tabela 9

Czy obecnie Panu(i) i Pana(i) <b>rodzinie</b> żyje się:	Wskazania respondentów według terminów badań												
	VI	VII	VIII	IX	X	XI	XII	I	II	III	IV	V	VI
	2007						2008						
	w procentach												
– dobrze	36	31	35	37	38	38	38	40	36	41	40	40	39
– ani dobrze, ani źle	46	54	49	46	46	47	46	47	48	45	45	46	44
– źle	17	15	16	16	16	15	15	13	15	14	14	14	17
Trudno powiedzieć	0	0	0	1	0	0	1	0	1	0	1	0	0

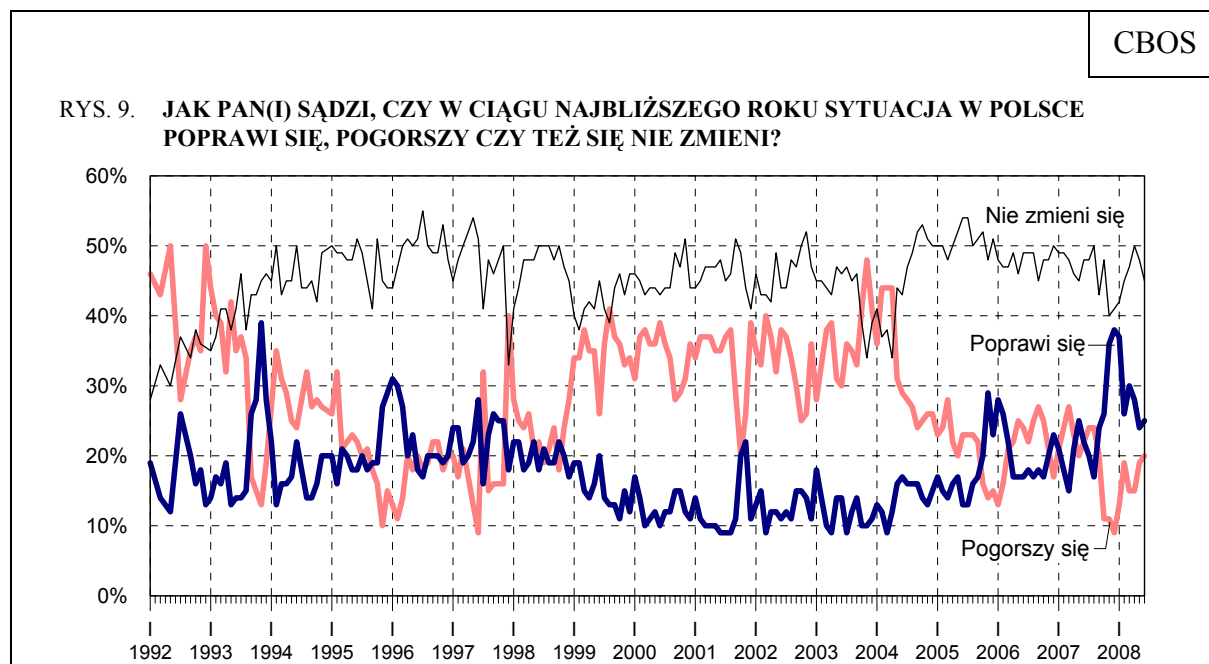
Oceny poziomu życia rodziny zależą od pozycji społeczno-ekonomicznej i wieku respondentów (zob. tabele aneksowe). Im wyższe wykształcenie i pozycja zawodowa oraz poziom dochodów przypadających na osobę w rodzinie, a także młodszy wiek badanych, tym na ogół lepsze oceny. Do najbardziej zadowolonych należą przedstawiciele kadry kierowniczej i inteligencji, pracujący na własny rachunek poza rolnictwem, pracownicy umysłowi niższego szczebla, osoby z wyższym wykształceniem, najlepiej sytuowane, uczniowie i studenci, a także najmłodsi badani (w wieku od 18 do 24 lat) i mieszkańcy największych miast. Natomiast do najmniej zadowolonych zaliczają się respondenci źle sytuowani (o dochodach nieprzekraczających 300 zł *per capita*) i źle oceniający swoją sytuację materialną, bezrobotni, renciści, emeryci, ankietowani mający podstawowe wykształcenie oraz rolnicy.

### PRZEWIDYWANIA

Przewidywania dotyczące **rozwoju ogólnej sytuacji w kraju** w najbliższym roku pozostały bez większych zmian – nadal są gorsze niż bezpośrednio po wyborach parlamentarnych. Najliczniejszą grupę (45%, od maja spadek o 3 punkty) stanowią osoby sądzące, że w ciągu najbliższego roku sytuacja się nie zmieni. Ci, którzy liczą na jej poprawę (25%), przeważają nad spodziewającymi się pogorszenia (20%).

Tabela 10

Jak Pan(i) sądzi, czy w ciągu najbliższego roku <b>sytuacja w Polsce</b> poprawi się, pogorszy czy też się nie zmieni?	Wskazania respondentów według terminów badań												
	VI	VII	VIII	IX	X	XI	XII	I	II	III	IV	V	VI
	2007						2008						
	w procentach												
Poprawi się	22	20	17	24	26	36	38	37	26	30	28	24	25
Nie zmieni się	48	48	50	43	48	40	41	42	45	47	50	48	45
Pogorszy się	22	24	24	20	11	11	9	13	19	15	15	19	20
Trudno powiedzieć	8	8	9	13	15	13	12	7	10	8	7	9	10



Pominięto „trudno powiedzieć”

Prawie we wszystkich grupach społeczno-demograficznych dominuje przekonanie, że w najbliższym roku sytuacja w kraju nie ulegnie zmianie. Przewidywania, że się ona polepszy, nieznacznie przeważają jedynie wśród uczniów i studentów, ogółu młodzieży w wieku od 18 do 24 lat oraz osób pracujących na własny rachunek poza rolnictwem. Znaczny optymizm prezentują też badani mający wyższe wykształcenie oraz wysoką pozycję zawodową i ekonomiczną: przedstawiciele kadry kierowniczej i inteligencji, inni pracownicy umysłowi, mający wysokie dochody (powyżej 1200 zł *per capita*) i dobrze oceniający sytuację materialną swoich gospodarstw domowych. Natomiast im gorsze warunki materialne gospodarstwa domowego i niższe wykształcenie respondentów, na ogół też im są oni starsi, tym więcej wśród nich osób spodziewających się pogorszenia sytuacji w kraju. Również renciści, emeryci, osoby często uczestniczące w praktykach religijnych częściej niż przeciętnie przewidują, że sytuacja w Polsce się pogorszy (zob. tabele aneksowe).



Ankietowani mający nadzieję na poprawę sytuacji w kraju przeważają jedynie wśród wyborców PO. W pozostałych potencjalnych elektoratach najliczniejsze są grupy osób nieoczekujących zmian, przy czym wśród zwolenników SLD niemal tyle samo spodziewa się poprawy, co przewiduje pogorszenie, wśród sympatyków PSL przeważają optymiści, natomiast wśród wyborców PiS zdecydowanie więcej osób sądzi, że sytuacja w kraju się pogorszy, niż liczy na jej poprawę.

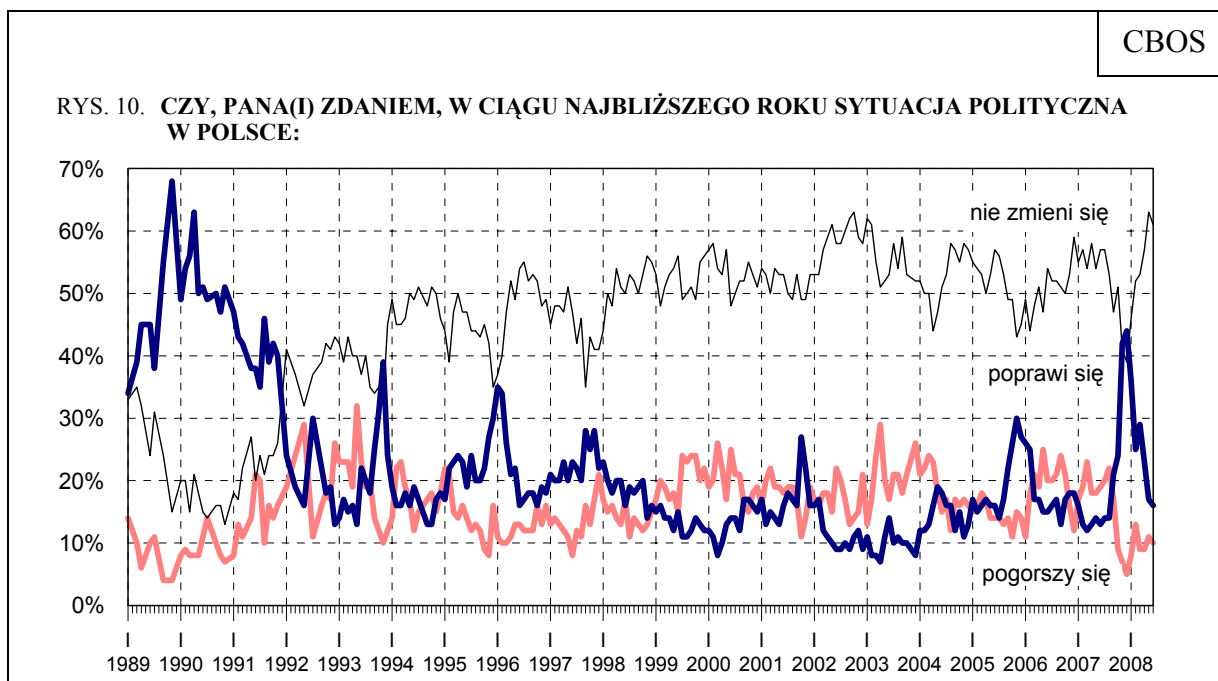
Tabela 11

Potencjalne elektoraty*	Jak Pan(i) sądzi, czy w ciągu najbliższego roku sytuacja w Polsce poprawi się, pogorszy czy też się nie zmieni?			
	Poprawi się	Nie zmieni się	Pogorszy się	Trudno powiedzieć
	w procentach			
PO (N = 246)	48	42	6	4
SLD (N = 34)**	25	42	26	7
PSL (N = 29)**	19	59	9	13
PiS (N = 114)	12	48	35	5
Niezdecydowani, na kogo głosować	11	46	23	20
Niezdecydowani, czy głosować	31	45	16	8
Niezamierzający głosować	12	47	27	14
* Wyodrębnione na podstawie deklaracji głosowania w potencjalnych wyborach parlamentarnych. Pominęto elektoraty nielicznie reprezentowane w badanej próbie				
** Dane dotyczące zwolenników tych partii należy traktować ostrożnie ze względu na stosunkowo niewielką ich liczebność w badanej próbie				

Nie zmieniły się też w istotny sposób przewidywania co do **sytuacji politycznej**. Nadal więcej jest osób, które spodziewają się poprawy (16%) w tej dziedzinie, niż oczekujących pogorszenia (10%). Większość badanych (61%) nie przewiduje zmian na scenie politycznej, natomiast przybyło tych, którzy nie potrafią odpowiedzieć, w jakim kierunku sytuacja się rozwinie (o 4 punkty, do 13%).

Tabela 12

Czy, Pana(i) zdaniem, w ciągu najbliższego roku <b>sytuacja polityczna</b> w Polsce:	Wskaźniki respondentów według terminów badań												
	VI	VII	VIII	IX	X	XI	XII	I	II	III	IV	V	VI
	2007						2008						
	w procentach												
– poprawi się	13	14	14	21	24	42	44	36	25	29	23	17	16
– nie zmieni się	57	57	53	47	51	41	39	46	52	53	57	63	61
– pogorszy się	19	20	22	17	9	7	5	8	13	9	9	11	10
Trudno powiedzieć	11	9	11	14	16	10	12	10	10	9	11	9	13



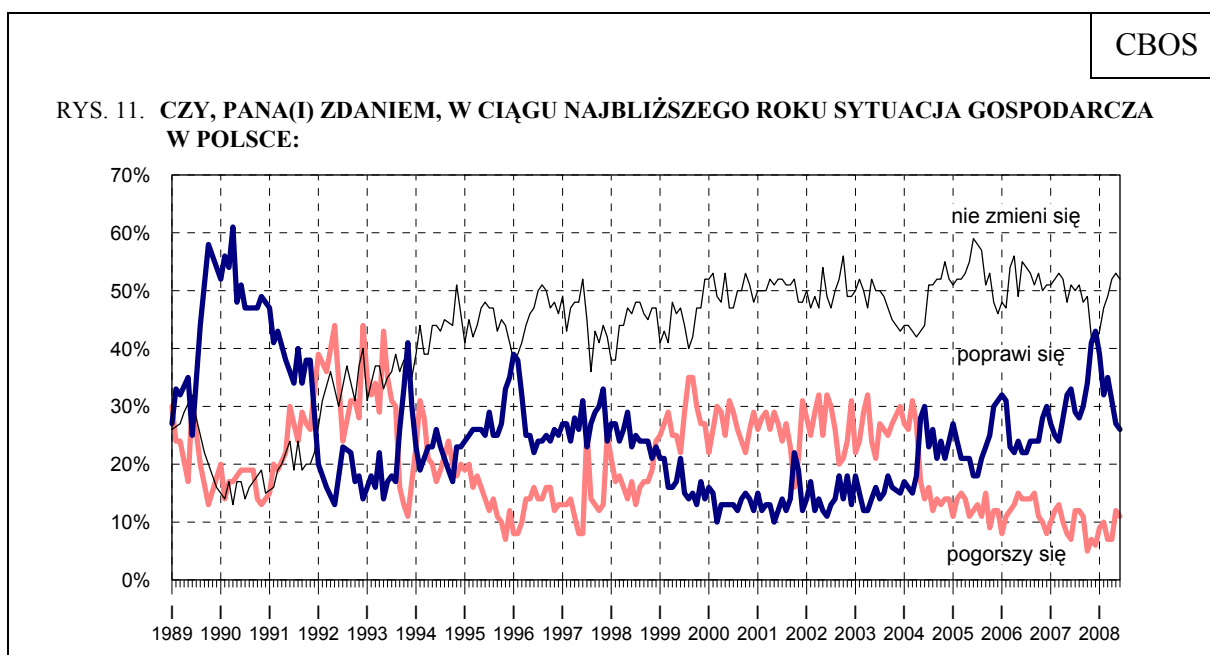
Pominięto „trudno powiedzieć”

Opinie na ten temat są słabo zróżnicowane społecznie. We wszystkich grupach społeczno-demograficznych większość stanowią osoby przekonane, że w ciągu najbliższego roku sytuacja polityczna się nie zmieni. Poprawy nieco częściej niż inni spodziewają się uczniowie i studenci, najmłodszy badani (w wieku od 18 do 24 lat) oraz mieszkańcy małych miast. Optymizmowi sprzyja również wyższe wykształcenie oraz dobra sytuacja finansowa i materialna. Zmian na gorsze na scenie politycznej spodziewają się przede wszystkim bezrobotni oraz osoby żyjące w najgorszych warunkach materialnych.

Przewidywania dotyczące **sytuacji gospodarczej** w kraju również pozostały bez zmian – po majowym spadku oczekiwań poprawy nadal są gorsze niż w ciągu ostatniego roku. Niemniej optymiści (26%) w dalszym ciągu przeważają nad pesymistami (11%), a najliczniejszą grupę (52%) stanowią ankietowani, którzy nie oczekują żadnych zmian. Nieco więcej niż przed miesiącem jest osób niewiedzących, czego się spodziewać w tej dziedzinie (11%, wzrost o 3 punkty).

Tabela 13

Czy, Pana(i) zdaniem, w ciągu najbliższego roku <b>sytuacja gospodarcza</b> w Polsce:	Wskazania respondentów według terminów badań													
	VI	VII	VII I	IX	X	XI	XII	I	II	III	IV	V	VI	
	2007							2008						
	w procentach													
– poprawi się	33	29	28	30	34	41	43	39	32	35	31	27	26	
– nie zmieni się	51	50	51	48	49	42	41	43	47	49	52	53	52	
– pogorszy się	7	12	12	11	5	7	6	9	10	7	7	12	11	
Trudno powiedzieć	9	9	9	11	12	10	10	9	11	9	10	8	11	



Pominięto „trudno powiedzieć”

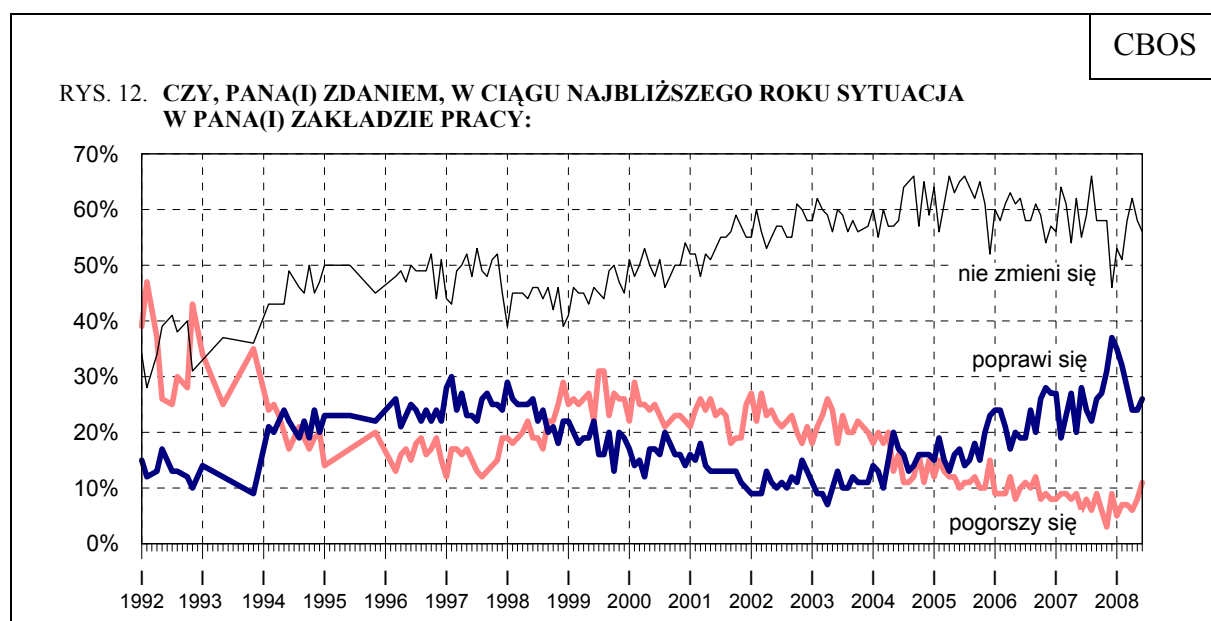
Opinie w tej sprawie są dość wyraźnie zróżnicowane społecznie, choć niemal we wszystkich grupach zdecydowanie przeważają ankietowani nieprzewidujący zmian. Poprawy sytuacji gospodarczej najczęściej spodziewają się najmłodszy respondenci (w wieku od 18 do 24 lat), uczniowie i studenci, badani należący do kadry kierowniczej i inteligencji, inni pracownicy umysłowi, pracujący na własny rachunek poza rolnictwem, najlepiej wykształceni i sytuowani. Z kolei im starsi i słabiej wykształceni są respondenci, a także im gorzej oceniają swoją sytuację materialną, tym mniej wśród nich optymistów. Najmniej spodziewających się poprawy jest wśród osób osiągających najniższe dochody *per capita*, emerytów, bezrobotnych, rolników i starszych badanych (powyżej 54 roku życia). Pogorszenie sytuacji gospodarczej znacząco częściej niż przeciętnie przewidują ankietowani, którzy ukończyli co najmniej 45 lat, robotnicy niewykwalifikowani, osoby źle oceniające

swoją sytuację materialną, często uczestniczące w praktykach religijnych, a ponadto badani deklarujący lewicowe poglądy polityczne (zob. tabele aneksowe).

Minimalnie pogorszyły się przewidywania **kondycji zakładów pracy** respondentów. Pracownicy oczekujący poprawy w tym względzie (26%) nadal jednak przeważają nad spodziewającymi się pogorszenia (11%, wzrost o 3 punkty), a większość (56%) uważa, że w najbliższym roku kondycja ich miejsc zatrudnienia nie ulegnie zmianie.

Tabela 14

Czy, Pana(i) zdaniem, w ciągu najbliższego roku <b>sytuacja w Pana(i) zakładzie pracy:</b>	Wskazania respondentów aktywnych zawodowo* według terminów badań												
	VI	VII	VIII	IX	X	XI	XII	I	II	III	IV	V	VI
	2007						2008						
	w procentach												
N*	413	478	421	400	719	437	412	430	539	571	534	547	556
– poprawi się	28	24	22	26	27	31	37	35	32	28	24	24	26
– pozostanie bez zmian	55	59	66	58	58	58	46	53	51	58	62	58	56
– pogorszy się	6	8	6	9	6	3	9	5	7	7	6	8	11
Trudno powiedzieć	10	9	6	7	9	8	9	7	10	7	8	10	7



Odpowiedzi respondentów aktywnych zawodowo. Pominięto „trudno powiedzieć”

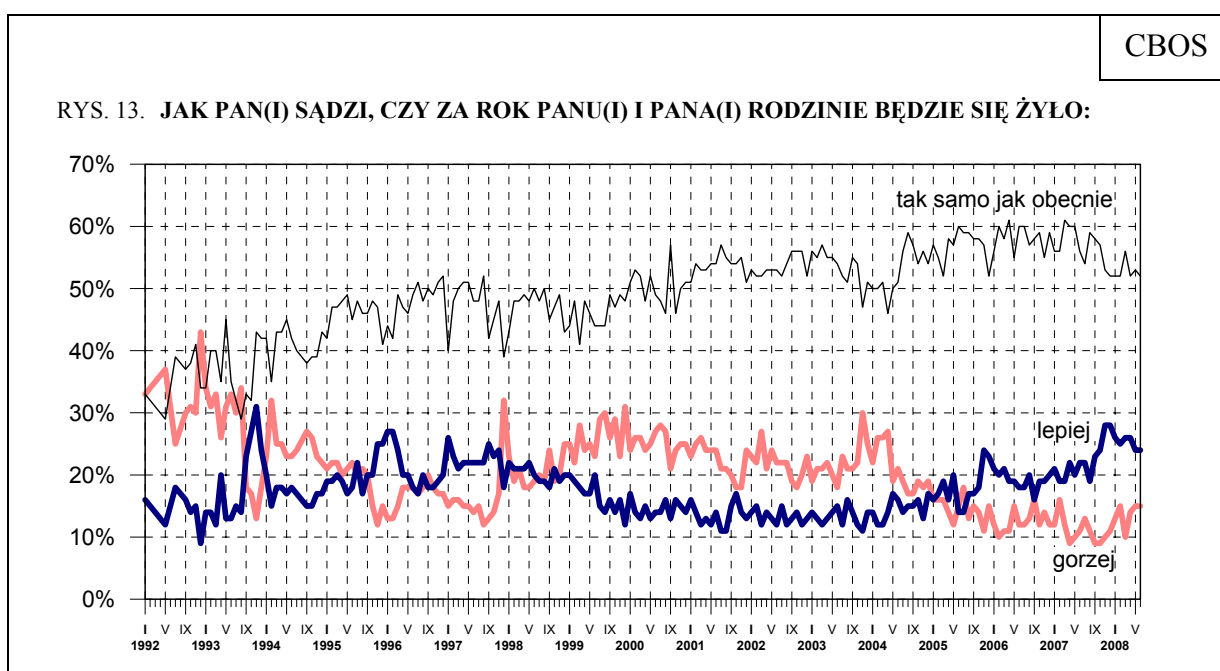
We wszystkich grupach społeczno-demograficznych osób zatrudnionych najczęstsze jest przekonanie, że sytuacja w ich miejscu pracy nie ulegnie zmianie. Poprawy kondycji swoich firm badani spodziewają się tym częściej, im lepsze są warunki materialne ich gospodarstw domowych i wyższe dochody, a także im lepiej są wykształceni. Bardziej

optymistycznie niż inni oceniają sytuację w swoich zakładach najmlodszy ankietowani (od 18 do 24 roku życia), mieszkańcy miast średniej wielkości (od 20 tys. do 100 tys. ludności), kadra kierownicza i inteligencja, pracujący na własny rachunek poza rolnictwem. Natomiast najmniej optymizmu wykazują rolnicy, oni też częściej od innych spodziewają się pogorszenia sytuacji swoich miejsc pracy (gospodarstw rolnych).

Od ubiegłego miesiąca nie zmieniły się przewidywania dotyczące **poziomu życia badanych i ich rodzin**. Oczekujący poprawy (24%) znacznie przeważają nad tymi, którzy spodziewają się pogorszenia (15%), a ponad połowa respondentów (52%) sądzi, że za rok będzie im się żyło tak samo jak teraz.

Tabela 15

Jak Pan(i) sądzi, czy za rok Panu(i) i Pana(i) rodzinie będzie się żyło:	Wskazania respondentów według terminów badań													
	VI	VII	VIII	IX	X	XI	XII	I	II	III	IV	V	VI	
	2007							2008						
	w procentach													
– lepiej	22	22	19	23	24	28	28	26	25	26	26	24	24	
– tak samo	56	54	59	58	57	53	52	52	52	56	52	53	52	
– gorzej	11	13	11	9	9	10	11	13	15	10	14	15	15	
Trudno powiedzieć	11	11	11	10	10	9	10	9	8	8	8	8	9	



Pominięto „trudno powiedzieć”

Niemal we wszystkich grupach społeczno-demograficznych najczęstszy jest pogląd, że w ciągu najbliższego roku jakość życia respondentów i ich rodzin się nie zmieni. Optymizm lub pesymizm w tym względzie zależy przede wszystkim od wieku ankietowanych oraz oceny aktualnych warunków materialnych. Im są one lepsze, tym częściej ankietowani spodziewają się poprawy i tym rzadziej obawiają się pogorszenia, natomiast im gorsza sytuacja materialna, tym bardziej pesymistyczne przewidywania, tym mniej w nich optymizmu. Na poprawę liczą przede wszystkim uczniowie i studenci, ludzie młodzi, a im starszy wiek, tym na ogół mniej przewidujących poprawę. Optymistycznym przewidywaniom sprzyja też wyższe wykształcenie i wysoka pozycja zawodowa – poprawy częściej od innych spodziewają się ludzie z wyższym wykształceniem, przedstawiciele kadry kierowniczej i inteligencji, pracujący na własny rachunek poza rolnictwem, a także mieszkańcy największych miast (gdzie mieszka więcej niż w innych miejscowościach osób o wysokiej pozycji społeczno-ekonomicznej). Większym optymizmem w tym względzie charakteryzują się respondenci o przekonaniach prawicowych niż lewicowych. Pogorszenia jakości życia swojego i swojej rodziny badani spodziewają się tym częściej, im są starsi; szczególnie dużo pesymistów jest wśród emerytów, rencistów, rolników i bezrobotnych (zob. tabele aneksowe).



W czerwcu – po zanotowanym przed miesiącem pogorszeniu się przewidywań dotyczących różnych dziedzin życia – nastroje społeczne pozostały prawie niezmienione. W porównaniu z majem zauważalnie pogorszyły się oceny stanu polskiej gospodarki, nieco bardziej krytyczne niż przed miesiącem są opinie na temat poziomu życia rodzin, przybyło też pesymistów w przewidywaniach rozwoju sytuacji w zakładach pracy. Na dwa pierwsze czynniki może mieć wpływ wzrost cen obserwowany w ostatnim okresie. Opinie dotyczące pozostałych analizowanych wymiarów życia publicznego i prywatnego nie uległy większym zmianom, podobnie jak prognozy. Można jedynie zauważyć niewielki wzrost niepewności co do ocen i przewidywań kierunku rozwoju sytuacji politycznej i gospodarczej.

Opracowała

Joanna SZCZEPAŃSKA

## A N E K S

Tabela 1. Czy, ogólnie rzecz biorąc, sytuacja w naszym kraju zmierza  
w dobrym czy też w złym kierunku?

(%)

	W dobrym	W złym	Trudno powiedzieć	Liczba osób
Ogółem	41	42	17	1107
Płeć				
Mężczyźni	48	39	14	527
Kobiety	35	44	20	580
Wiek				
18-24 lata	55	32	13	162
25-34	52	39	9	203
35-44	51	33	16	159
45-54	36	45	19	205
55-64	32	51	18	177
65 lat i więcej	25	47	28	201
Miejsce zamieszkania				
Wieś	35	47	18	414
Miasto do 20 tys.	46	36	18	152
20-100 tys.	42	40	18	214
101-500 tys.	45	37	18	173
501 tys. i więcej mieszk.	49	39	12	154
Wykształcenie				
Podstawowe	31	47	22	293
Zasadnicze zawodowe	35	49	16	285
Średnie	45	38	17	374
Wyższe	66	24	10	155
Grupa społ.-zaw. pracujący				
Kadra kier., inteligencja	71	18	11	84
Prac. umysł. niż. szczebla	61	28	11	103
Pracownicy fiz.- umysł.	39	44	17	99
Robotnicy wykwalifikowani	47	39	14	117
Robotnicy niewykwalifik.	42	43	15	60
Rolnicy	34	53	14	59
Pracujący na własny rach.	51	25	23	34
Bierni zawodowo				
Renciści	34	49	17	70
Emeryci	26	50	24	255
Uczniowie i studenci	50	37	12	91
Bezrobotni	33	50	17	75
Gospodynie domowe i inni	32	46	22	60
Pracuje w:				
inst. państw., publicznej	51	33	16	160
spółce właścicieli				
prywatnych i państwa	50	29	21	106
sekt. pryw. poza rolnict.	51	37	12	233
prywatnym gosp. rolnym	36	51	13	62
Dochody na jedną osobę				
Do 300 zł	30	56	14	54
301-500	35	54	11	108
501-900	31	46	23	192
901-1200	37	47	15	118
Powyżej 1200 zł	65	26	9	161
Ocena własnych war. mater.				
Złe	26	59	14	233
Średnie	34	44	22	467
Dobre	59	28	13	407
Udział w prakt. religijnych				
Kilka razy w tygodniu	31	49	20	64
Raz w tygodniu	41	42	17	567
1-2 razy w miesiącu	42	41	16	165
Kilka razy w roku	43	39	18	214
W ogóle nie uczestniczy	44	41	16	97
Poglądy polityczne				
Lewica	40	43	17	126
Centrum	48	40	12	313
Prawica	48	39	13	367
Trudno powiedzieć	27	46	27	300

Tabela 2. Jak Pan(i) ogólnie ocenia obecna **sytuację polityczną** w Polsce?  
Czy jest ona:

(%)

	dobra	ani dobra, ani zła	zła	Trudno powiedzieć	Liczba osób
Ogółem	17	42	31	10	1106
Płeć					
Mężczyźni	22	42	31	5	526
Kobiety	12	43	31	15	580
Wiek					
18-24 lata	19	49	27	6	162
25-34	21	36	34	8	203
35-44	23	43	27	6	159
45-54	12	46	35	7	205
55-64	16	43	30	10	176
65 lat i więcej	10	38	31	21	201
Miejsce zamieszkania					
Wieś	14	39	34	13	414
Miasto do 20 tys.	24	44	27	6	152
20-100 tys.	15	47	27	10	213
101-500 tys.	16	44	29	11	173
501 tys.i więcej mieszk.	19	42	35	4	154
Wykształcenie					
Podstawowe	12	37	31	20	293
Zasadnicze zawodowe	16	45	32	7	284
Średnie	16	44	33	7	374
Wyższe	27	44	26	3	155
Grupa społ.-zaw. pracujący					
Kadra kier., inteligencja	35	39	22	4	84
Prac.umysł.niż.szczebła	28	44	26	2	103
Pracownicy fiz.- umysł.	8	50	35	7	99
Robotnicy wykwalifikowani	19	40	34	6	117
Robotnicy niewykwalifik.	15	41	34	11	60
Rolnicy	17	38	38	7	59
Pracujący na własny rach.	28	54	17	0	33
Bierni zawodowo					
Renciści	13	36	27	23	70
Emeryci	10	43	31	17	255
Uczniowie i studenci	15	53	29	3	91
Bezrobotni	21	31	36	12	75
Gospodynie domowe i inni	6	39	38	16	60
Pracuje w:					
inst. państw., publicznej	23	44	30	3	160
spółce właścicieli					
prywatnych i państwa	19	51	26	5	106
sekt. pryw. poza rolnict.	19	44	29	7	232
prywatnym gosp. rolnym	16	39	37	9	62
Dochody na jedną osobę					
Do 300 zł	14	43	37	6	54
301-500	11	48	32	9	108
501-900	11	38	38	12	192
901-1200	20	48	29	4	118
Powyżej 1200 zł	26	47	22	5	161
Ocena własnych war. mater.					
Złe	11	37	38	14	233
Średnie	13	41	35	11	466
Dobre	24	47	23	7	407
Udział w prakt. religijnych					
Kilka razy w tygodniu	11	35	40	14	64
Raz w tygodniu	17	43	30	10	567
1-2 razy w miesiącu	17	49	26	8	164
Kilka razy w roku	17	38	36	9	214
W ogóle nie uczestniczy	16	42	30	12	97
Poglądy polityczne					
Lewica	19	49	26	6	126
Centrum	17	48	28	7	313
Prawica	22	43	33	2	367
Trudno powiedzieć	8	33	34	25	300



Tabela 3. Jak Pan(i) ogólnie ocenia obecną **sytuację gospodarczą** w Polsce?  
Czy jest ona:

(%)

	dobra	ani dobra, ani zła	zła	Trudno powiedzieć	Liczba osób
Ogółem	28	40	24	8	1106
Płeć					
Mężczyźni	35	39	21	4	526
Kobiety	22	41	25	12	580
Wiek					
18-24 lata	36	39	18	8	162
25-34	38	34	20	7	203
35-44	38	43	16	3	159
45-54	20	43	30	7	205
55-64	21	45	28	6	176
65 lat i więcej	18	38	26	17	201
Miejsce zamieszkania					
Wieś	25	39	25	12	414
Miasto do 20 tys.	27	44	22	6	152
20-100 tys.	27	41	23	9	213
101-500 tys.	30	41	22	7	173
501 tys.i więcej mieszk.	37	38	23	2	154
Wykształcenie					
Podstawowe	19	37	27	17	293
Zasadnicze zawodowe	24	44	26	7	284
Średnie	30	42	23	5	374
Wyższe	48	36	13	3	155
Grupa społ.-zaw. pracujący					
Kadra kier., inteligencja	55	35	8	3	84
Prac.umysł.niż.szczebła	41	38	18	3	103
Pracownicy fiz.- umysł.	19	49	26	5	99
Robotnicy wykwalifikowani	33	42	21	4	117
Robotnicy niewykwalifik.	21	44	26	10	60
Rolnicy	21	44	28	7	59
Pracujący na własny rach.	48	38	11	3	33
Bierni zawodowo					
Renciści	18	36	25	21	70
Emeryci	16	41	30	13	255
Uczniowie i studenci	40	36	17	8	91
Bezrobotni	28	38	29	5	75
Gospodynie domowe i inni	23	37	27	13	60
Pracuje w:					
inst. państw., publicznej	32	44	20	3	160
spółce właścicieli					
prywatnych i państwa	33	43	22	3	106
sekt. pryw. poza rolnict.	36	39	19	6	232
prywatnym gosp. rolnym	23	43	27	7	62
Dochody na jedną osobę					
Do 300 zł	18	50	27	5	54
301-500	23	43	26	7	108
501-900	19	38	32	10	192
901-1200	37	35	26	1	118
Powyżej 1200 zł	43	39	13	4	161
Ocena własnych war. mater.					
Złe	17	38	35	11	233
Średnie	20	44	26	10	466
Dobre	44	37	14	5	407
Udział w prakt. religijnych					
Kilka razy w tygodniu	21	33	31	14	64
Raz w tygodniu	28	41	22	8	567
1-2 razy w miesiącu	28	43	22	7	164
Kilka razy w roku	27	38	26	9	214
W ogóle nie uczestniczy	35	41	19	5	97
Poglądy polityczne					
Lewica	30	44	23	2	126
Centrum	29	43	22	7	313
Prawica	36	39	23	2	367
Trudno powiedzieć	17	37	26	20	300

Tabela 4. Jak określił(a)by Pan(i) sytuację na rynku pracy w Pana(i) miejscowości lub w okolicy? Czy, Pana(i) zdaniem, obecnie: 1 - bez większych problemów można znaleźć odpowiednią pracę; 2 - można wprawdzie znaleźć jakąś pracę, ale trudno jest o pracę odpowiednią; 3 - trudno jest znaleźć jakąkolwiek pracę; 4 - nie można znaleźć żadnej pracy

(%)

	1	2	3	4	Trudno powiedzieć	Liczba osób
Ogółem	10	50	27	8	5	1106
Płeć						
Mężczyźni	12	54	23	7	5	527
Kobiety	7	47	32	8	5	579
Wiek						
18-24 lata	9	53	28	6	4	162
25-34	15	56	20	5	4	203
35-44	16	61	19	3	1	159
45-54	9	50	31	7	4	205
55-64	7	49	27	13	4	177
65 lat i więcej	3	36	38	12	12	200
Miejsce zamieszkania						
Wieś	9	40	34	12	5	414
Miasto do 20 tys.	2	40	42	14	2	152
20-100 tys.	12	53	25	4	6	214
101-500 tys.	13	65	14	1	6	173
501 tys.i więcej mieszk.	11	67	14	2	5	153
Wykształcenie						
Podstawowe	6	38	36	13	7	293
Zasadnicze zawodowe	14	47	27	8	3	285
Średnie	8	55	26	6	5	373
Wyższe	11	68	15	2	4	155
Grupa społ.-zaw. pracujący						
Kadra kier., inteligencja	13	69	15	1	3	84
Prac.umysł.niż.szczebła	11	61	22	5	1	103
Pracownicy fiz.- umysł.	11	64	18	5	1	99
Robotnicy wykwalifikowani	19	56	22	2	1	117
Robotnicy niewykwalifik.	13	47	23	8	9	60
Rolnicy	11	40	39	8	2	59
Pracujący na własny rach.	12	66	17	3	3	34
Bierni zawodowo						
Renciści	5	35	40	8	12	70
Emeryci	4	39	34	14	9	254
Uczniowie i studenci	9	53	24	6	8	91
Bezrobotni	6	34	36	20	4	75
Gospodynie domowe i inni	8	59	27	2	4	60
Pracuje w:						
inst. państw., publicznej	9	64	23	3	1	160
spółce właścicieli						
prywatnych i państwa	17	60	17	5	0	106
sekt. pryw. poza rolnict.	16	58	20	3	4	233
prywatnym gosp. rolnym	11	43	36	6	3	62
Dochody na jedną osobę						
Do 300 zł	4	48	20	22	6	54
301-500	10	45	33	9	3	108
501-900	5	44	33	13	5	192
901-1200	8	53	29	4	6	118
Powyżej 1200 zł	11	67	14	3	5	160
Ocena własnych war. mater.						
Złe	6	42	29	15	8	232
Średnie	6	48	33	8	6	467
Dobre	15	59	20	3	2	407
Udział w prakt. religijnych						
Kilka razy w tygodniu	15	43	27	9	7	64
Raz w tygodniu	7	49	32	8	4	567
1-2 razy w miesiącu	7	54	29	8	3	165
Kilka razy w roku	14	52	16	8	9	213
W ogóle nie uczestniczy	12	53	24	6	6	97
Poglądy polityczne						
Lewica	11	55	22	8	4	126
Centrum	9	58	22	8	3	313
Prawica	11	52	29	4	3	366
Trudno powiedzieć	8	38	33	12	9	300

Tabela 5. Czy obecnie Panu(i) i Pana(i) rodzinie żyje się:

	(%)				
	dobrze	ani dobrze, ani źle	źle	Trudno powiedzieć	Liczba osób
Ogółem	39	44	17	0	1106
Płeć					
Mężczyźni	41	42	17	0	526
Kobiety	38	45	17	0	580
Wiek					
18-24 lata	60	31	9	0	162
25-34	58	31	10	1	203
35-44	48	44	8	0	159
45-54	32	48	19	0	205
55-64	22	50	28	0	176
65 lat i więcej	18	54	27	1	201
Miejsce zamieszkania					
Wieś	38	46	17	0	414
Miasto do 20 tys.	30	51	19	0	152
20-100 tys.	45	35	20	0	213
101-500 tys.	39	48	12	1	173
501 tys. i więcej mieszk.	45	37	18	0	154
Wykształcenie					
Podstawowe	25	47	28	0	293
Zasadnicze zawodowe	31	52	17	0	284
Średnie	44	41	15	0	374
Wyższe	70	26	4	0	155
Grupa społ.-zaw. pracujący					
Kadra kier., inteligencja	79	20	2	0	84
Prac.umysł.niż.szczebła	58	38	4	0	103
Pracownicy fiz.- umysł.	43	47	10	0	99
Robotnicy wykwalifikowani	43	48	9	0	117
Robotnicy niewykwalifik.	39	42	19	0	60
Rolnicy	21	54	25	0	59
Pracujący na własny rach.	64	36	0	0	33
Bierni zawodowo					
Renciści	16	54	30	0	70
Emeryci	17	55	28	0	255
Uczniowie i studenci	66	26	7	0	91
Bezrobotni	21	39	40	0	75
Gospodynie domowe i inni	46	36	16	2	60
Pracuje w:					
inst. państw., publicznej	54	38	7	0	160
spółce właścicieli					
prywatnych i państwa	44	47	9	0	106
sekt. pryw. poza rolnict.	54	37	9	0	232
prywatnym gosp. rolnym	24	55	21	0	62
Dochody na jedną osobę					
Do 300 zł	15	26	59	0	54
301-500	25	53	22	0	108
501-900	23	53	23	1	192
901-1200	42	41	18	0	118
Powyżej 1200 zł	66	28	7	0	161
Ocena własnych war. mater.					
Źłe	7	32	61	0	233
Średnie	19	72	9	0	466
Dobre	81	17	2	0	407
Udział w prakt. religijnych					
Kilka razy w tygodniu	24	48	26	2	64
Raz w tygodniu	40	47	14	0	567
1-2 razy w miesiącu	45	40	15	0	164
Kilka razy w roku	39	41	20	0	214
W ogóle nie uczestniczy	39	31	29	1	97
Poglądy polityczne					
Lewica	39	45	16	0	126
Centrum	43	46	11	0	313
Prawica	44	40	15	0	367
Trudno powiedzieć	29	44	26	0	300

Tabela 6. Jak Pan(i) sądzi, czy w ciągu najbliższego roku sytuacja w Polsce poprawi się, pogorszy czy też się nie zmieni?

(%)

	Poprawi się	Nie zmieni się	Pogorszy się	Trudno powiedzieć	Liczba osób
Ogółem	25	45	20	10	1104
Płeć					
Mężczyźni	27	45	20	8	525
Kobiety	23	46	19	13	579
Wiek					
18-24 lata	41	38	11	10	162
25-34	30	48	13	9	203
35-44	28	45	17	11	159
45-54	19	51	22	9	203
55-64	16	48	29	6	177
65 lat i więcej	16	41	25	17	200
Miejsce zamieszkania					
Wieś	20	46	22	12	414
Miasto do 20 tys.	32	44	15	9	152
20-100 tys.	27	43	19	11	214
101-500 tys.	24	52	13	11	173
501 tys. i więcej mieszk.	28	41	26	5	151
Wykształcenie					
Podstawowe	21	40	23	16	293
Zasadnicze zawodowe	18	50	21	12	283
Średnie	28	47	18	7	373
Wyższe	36	44	14	6	155
Grupa społ.-zaw. pracujący					
Kadra kier., inteligencja	38	42	14	6	84
Prac.umysł.niż.szczebła	33	45	17	5	103
Pracownicy fiz.- umysł.	20	57	15	7	99
Robotnicy wykwalifikowani	24	51	15	9	117
Robotnicy niewykwalifik.	21	51	18	11	60
Rolnicy	19	48	21	12	59
Pracujący na własny rach.	39	37	11	12	34
Bierni zawodowo					
Renciści	20	35	30	15	70
Emeryci	15	44	28	13	254
Uczniowie i studenci	40	37	17	6	91
Bezrobotni	23	47	18	12	73
Gospodynie domowe i inni	27	44	12	18	60
Pracuje w:					
inst. państw., publicznej	28	42	23	8	160
spółce właścicieli					
prywatnych i państwa	26	53	11	9	106
sekt. pryw. poza rolnict.	30	49	13	7	233
prywatnym gosp. rolnym	22	42	24	12	62
Dochody na jedną osobę					
Do 300 zł	10	32	38	20	52
301-500	22	52	18	8	108
501-900	19	49	22	10	192
901-1200	25	46	22	7	118
Powyżej 1200 zł	34	47	16	3	160
Ocena własnych war. mater.					
Złe	15	42	32	11	230
Średnie	19	48	20	13	467
Dobre	37	44	12	7	406
Udział w prakt. religijnych					
Kilka razy w tygodniu	17	40	29	14	64
Raz w tygodniu	24	47	19	10	566
1-2 razy w miesiącu	28	40	23	9	165
Kilka razy w roku	26	44	18	12	214
W ogóle nie uczestniczy	24	51	16	8	95
Poglądy polityczne					
Lewica	21	48	22	9	126
Centrum	28	50	16	6	313
Prawica	29	44	20	6	366
Trudno powiedzieć	18	41	21	20	298

Tabela 7. Czy, Pana(i) zdaniem, w ciągu najbliższego roku sytuacja gospodarcza w Polsce:

(%)

	poprawi się	nie zmieni się	pogorszy się	Trudno powiedzieć	Liczba osób
Ogółem	26	52	11	11	1106
Płeć					
Mężczyźni	29	54	11	6	526
Kobiety	22	51	11	16	580
Wiek					
18-24 lata	39	43	6	12	162
25-34	35	49	8	9	203
35-44	27	58	5	10	159
45-54	22	53	17	8	205
55-64	17	60	14	8	176
65 lat i więcej	16	51	14	19	201
Miejsce zamieszkania					
Wieś	20	55	10	14	414
Miasto do 20 tys.	31	49	12	9	152
20-100 tys.	29	50	9	12	213
101-500 tys.	29	49	11	11	173
501 tys. i więcej mieszk.	29	53	13	4	154
Wykształcenie					
Podstawowe	17	53	10	20	293
Zasadnicze zawodowe	22	54	13	11	284
Średnie	30	51	10	8	374
Wyższe	38	48	11	2	155
Grupa społ.-zaw. pracujący					
Kadra kier., inteligencja	42	43	11	4	84
Prac.umysł.niż.szczebła	38	48	12	2	103
Pracownicy fiz.- umysł.	29	55	8	8	99
Robotnicy wykwalifikowani	23	60	8	9	117
Robotnicy niewykwalifik.	25	51	14	11	60
Rolnicy	17	55	13	15	59
Pracujący na własny rach.	39	53	5	3	33
Bierni zawodowo					
Renciści	22	43	12	23	70
Emeryci	15	57	14	14	255
Uczniowie i studenci	40	39	9	12	91
Bezrobotni	17	61	11	12	75
Gospodynie domowe i inni	25	51	8	16	60
Pracuje w:					
inst. państw., publicznej	32	49	14	5	160
spółce właścicieli					
prywatnych i państwa	30	55	9	6	106
sekt. pryw. poza rolnict.	32	53	6	9	232
prywatnym gosp. rolnym	25	48	12	16	62
Dochody na jedną osobę					
Do 300 zł	11	59	14	16	54
301-500	30	55	6	8	108
501-900	21	52	15	12	192
901-1200	21	59	12	8	118
Powyżej 1200 zł	39	49	9	3	161
Ocena własnych war. mater.					
Złe	16	53	17	13	233
Średnie	22	53	12	13	466
Dobre	35	50	6	8	407
Udział w prakt. religijnych					
Kilka razy w tygodniu	25	34	18	23	64
Raz w tygodniu	25	53	12	10	567
1-2 razy w miesiącu	25	60	8	7	164
Kilka razy w roku	25	53	10	12	214
W ogóle nie uczestniczy	31	47	9	13	97
Poglądy polityczne					
Lewica	30	48	17	5	126
Centrum	27	56	10	6	313
Prawica	28	55	11	5	367
Trudno powiedzieć	19	46	8	27	300

Tabela 8. Jak Pan(i) sądzi, czy za rok Panu(i) i Pana(i) rodzinie będzie się żyło:

(%)

	lepiej	tak samo jak obecnie	gorzej	Trudno powiedzieć	Liczba osób
Ogółem	24	52	15	9	1106
Płeć					
Mężczyźni	27	51	13	9	526
Kobiety	21	53	16	10	580
Wiek					
18-24 lata	41	42	5	12	162
25-34	34	53	5	8	203
35-44	29	55	10	6	159
45-54	21	49	19	10	205
55-64	11	59	22	8	176
65 lat i więcej	10	51	26	12	201
Miejsce zamieszkania					
Wieś	17	60	12	11	414
Miasto do 20 tys.	24	53	14	10	152
20-100 tys.	26	48	18	8	213
101-500 tys.	24	48	20	8	173
501 tys. i więcej mieszk.	39	38	14	9	154
Wykształcenie					
Podstawowe	16	52	18	15	293
Zasadnicze zawodowe	21	58	14	6	284
Średnie	26	49	15	10	374
Wyższe	39	45	10	5	155
Grupa społ.-zaw. pracujący					
Kadra kier., inteligencja	40	43	8	9	84
Prac. umysł. niż. szczebla	37	49	9	6	103
Pracownicy fiz.- umysł.	25	56	8	10	99
Robotnicy wykwalifikowani	21	60	8	11	117
Robotnicy niewykwalifik.	24	52	14	10	60
Rolnicy	21	57	18	5	59
Pracujący na własny rach.	38	57	4	0	33
Bierni zawodowo					
Renciści	17	45	25	13	70
Emeryci	10	52	27	11	255
Uczniowie i studenci	41	41	10	8	91
Bezrobotni	16	57	17	10	75
Gospodynie domowe i inni	29	51	8	13	60
Pracuje w:					
inst. państw., publicznej	23	55	15	7	160
spółce właścicieli					
prywatnych i państwa	33	51	5	11	106
sekt. pryw. poza rolnict.	34	52	7	7	232
prywatnym gosp. rolnym	23	54	15	8	62
Dochody na jedną osobę					
Do 300 zł	4	65	21	11	54
301-500	25	55	15	5	108
501-900	18	54	20	8	192
901-1200	20	59	16	5	118
Powyżej 1200 zł	34	49	14	3	161
Ocena własnych war. mater.					
Złe	8	48	33	11	233
Średnie	20	54	14	12	466
Dobre	37	51	6	6	407
Udział w prakt. religijnych					
Kilka razy w tygodniu	18	49	23	10	64
Raz w tygodniu	21	55	14	10	567
1-2 razy w miesiącu	25	54	16	5	164
Kilka razy w roku	27	47	15	11	214
W ogóle nie uczestniczy	34	42	13	12	97
Poglądy polityczne					
Lewica	24	50	20	6	126
Centrum	22	59	13	6	313
Prawica	31	50	12	7	367
Trudno powiedzieć	17	47	18	18	300