

CENTRUM BADANIA OPINII SPOŁECZNEJ

SEKRETARIAT
OŚRODEK INFORMACJI

629 - 35 - 69, 628 - 37 - 04
693 - 46 - 92, 625 - 76 - 23

UL. ŻURAWIA 4A, SKR. PT.24
00 - 503 W A R S Z A W A
TELEFAX 629 - 40 - 89

INTERNET

<http://www.cbos.pl>

E-mail: sekretariat@cbos.pl

BS/116/2008

NASTROJE SPOŁECZNE W LIPCU

KOMUNIKAT Z BADAŃ

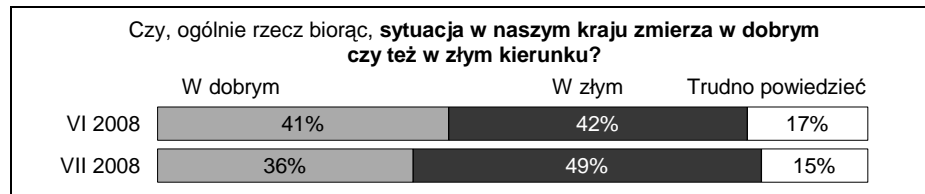
WARSZAWA, LIPIEC 2008

PRZEDRUK I ROZPOWSZECHNIANIE MATERIAŁÓW CBOS W CAŁOŚCI LUB W CZĘŚCI ORAZ WYKORZYSTANIE DANYCH EMPIRYCZNYCH
JEST DOZWOLONE WYŁĄCZNIE Z PODANIEM ŹRÓDŁA

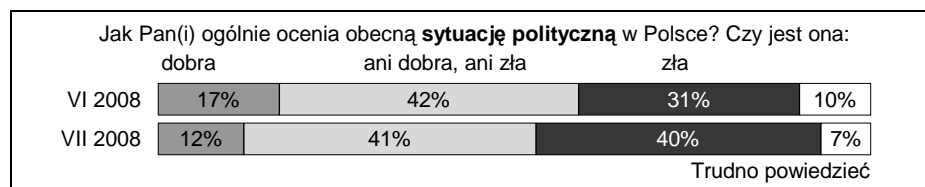


Znak jakości przyznany CBOS przez Organizację Firm Badania Opinii i Rynku
12 października 2007 roku

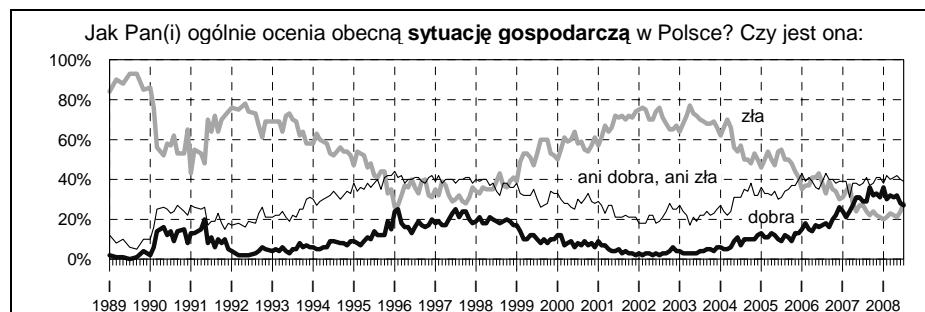
- ◆ W ostatnim miesiącu pogorszyły się opinie o rozwoju sytuacji w kraju. Obecnie oceny negatywne (49%, wzrost o 7 punktów) przeważają nad pozytywnymi (36%, spadek o 5 punktów).



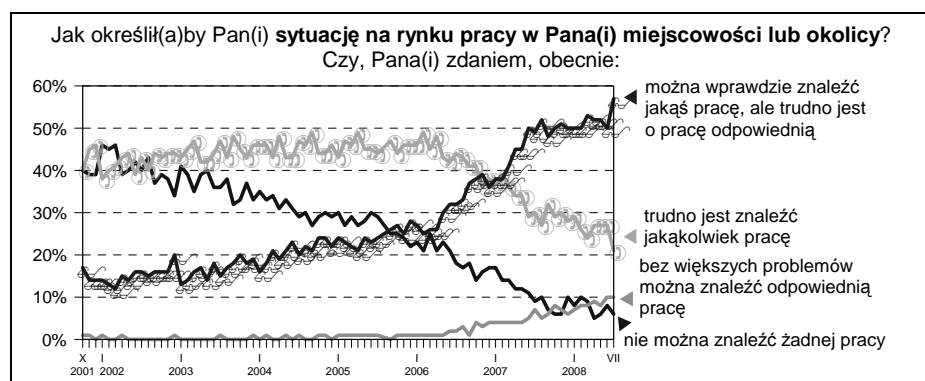
- ◆ Gorsze niż przed miesiącem są także opinie o sytuacji politycznej. Negatywne oceny tego, co się dzieje na scenie politycznej (40%, wzrost o 9 punktów), są znacznie częstsze niż pozytywne (12%, spadek o 5 punktów), a dwie piąte badanych (41%) uznaje sytuację w tej dziedzinie za przeciętną.



- ◆ Drugi miesiąc z rzędu pogarszają się oceny sytuacji gospodarczej w kraju.



- ◆ W ostatnim miesiącu poprawiły się oceny sytuacji panującej na lokalnych rynkach pracy – obecnie są one najlepsze z dotychczasowych (tzn. od października 2001 roku).



Z naszych badań wynika, że odnotowana po ubiegłorocznych wyborach poprawa nastrojów społecznych dotyczących publicznej sfery życia staje się coraz mniej widoczna. Utrzymują się natomiast pozytywne nastroje związane z prywatnym wymiarem życia obywateli, wynikające z dobrej koniunktury gospodarczej i spadku bezrobocia w kraju.

OCENY

W ostatnim miesiącu pogorszyły się opinie o **rozwoju sytuacji w kraju**¹. Obecnie oceny negatywne przeważają nad pozytywnymi – co drugi badany (49%, wzrost o 7 punktów) uważa, że sytuacja w Polsce zmierza w złym kierunku, i tylko ponad jedna trzecia (36%, spadek o 5 punktów) jest odmiennego zdania. Więcej niż co siódmy ankietowany (15%) nie ma wyrobionego zdania na ten temat.

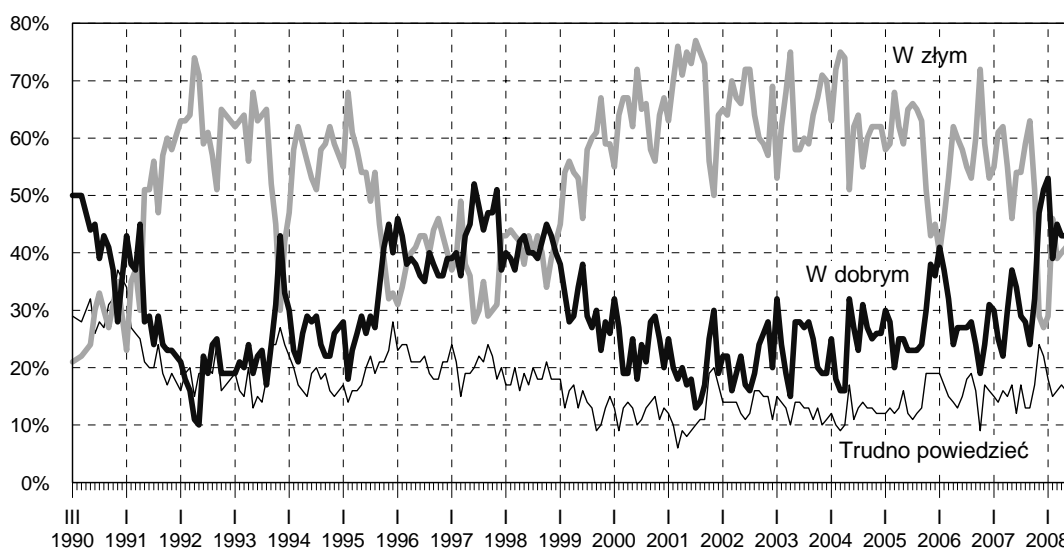
Tabela 1

Czy, ogólnie rzecz biorąc, sytuacja w naszym kraju zmierza w dobrym czy też w złym kierunku?	Wskazania respondentów według terminów badań													
	VII	VIII	IX	X	XI	XII	I	II	III	IV	V	VI	VII	
	2007						2008							
	w procentach													
W dobrym	29	28	24	32	47	51	53	39	45	43	43	41	36	
W złym	54	59	63	51	29	27	29	46	39	40	41	42	49	
Trudno powiedzieć	17	13	13	17	24	22	18	15	16	17	16	17	15	

W ciągu ostatniego roku rozwój sytuacji w kraju najlepiej oceniano po jesiennych wyborach parlamentarnych i na przełomie lat 2007/2008. W kolejnych miesiącach notowaliśmy stopniowe (przebiegające z wahaniami) pogorszenie ocen. Nadal jednak są one lepsze niż przed wyborami.

¹ Badanie „Aktualne problemy i wydarzenia” (218) zrealizowano w dniach 4–7 lipca 2008 roku na liczącej 1094 osoby reprezentatywnej próbie losowej dorosłych mieszkańców Polski.

RYS. 1. CZY, OGÓLNIIE RZECZ BIORĄC, SYTUACJA W NASZYM KRAJU ZMIERZA W DOBRYM CZY TEŻ W ZŁYM KIERUNKU?



Oceny ogólnej sytuacji w kraju są wyraźnie zróżnicowane społecznie (zob. tabele aneksowe). Opinię, że sytuacja w kraju zmierza w złym kierunku, najczęściej wyrażają badani mający najniższe dochody *per capita* (do 300 zł), żyjący w złych warunkach materialnych, bezrobotni, robotnicy niewykwalifikowani i rolnicy oraz najstarsi (powyżej 64 roku życia). Częściej też podzielają ją kobiety niż mężczyźni. Natomiast im wyższe dochody na osobę w rodzinie, lepsze warunki materialne, a także im wyższe wykształcenie i pozycja zawodowa badanych oraz im młodszy ich wiek, tym na ogół częstsze przekonanie, że sprawy w Polsce zmierzają w dobrym kierunku. Rozwój sytuacji w kraju pozytywnie oceniają przede wszystkim najlepiej sytuowani, zadowoleni ze swoich warunków materialnych, mający wyższe wykształcenie, a spośród grup zawodowych – pracujący na własny rachunek poza rolnictwem oraz, niejako wtórnie, mieszkańcy wielkich miast (liczących powyżej 500 tys. ludności).

Spośród objętych analizą potencjalnych elektoratów wyróżniają się zwolennicy PO, których większość uważa, że sprawy kraju zmierzają w dobrym kierunku. Natomiast wśród pozostałych wyborców oraz osób niezdecydowanych i niezamierzających głosować odnotowujemy przewagę opinii negatywnych nad pozytywnymi.

Tabela 2

Potencjalne elektoraty*	Czy, ogólnie rzecz biorąc, sytuacja w naszym kraju zmierza w dobrym czy też w złym kierunku?		
	W dobrym	W złym	Trudno powiedzieć
	w procentach		
PO (N = 252)	65	22	13
SLD (N = 36)**	42	48	10
PiS (N = 111)	36	54	10
PSL (N = 26)**	34	53	13
Niezdecydowani, na kogo głosować	31	57	12
Niezdecydowani, czy głosować	31	47	22
Niezamierzający głosować	18	66	16

* Wyodrębnione na podstawie deklaracji głosowania w potencjalnych wyborach parlamentarnych. Pominięto elektoraty zupełnie nielicznie reprezentowane w badanej próbie
 ** Dane dotyczące zwolenników tych partii należy traktować ostrożnie ze względu na stosunkowo niewielką ich liczebność w badanej próbie

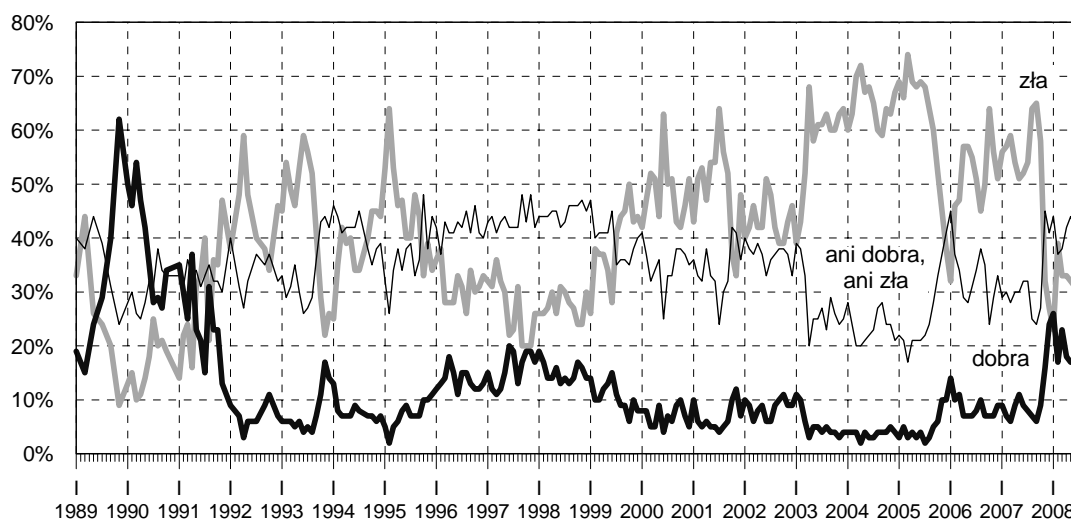
Gorsze niż przed miesiącem są także opinie o **sytuacji politycznej**. Negatywne oceny tego, co się dzieje na scenie politycznej kraju (40%, wzrost o 9 punktów), ponad trzykrotnie przeważają nad pozytywnymi (12%, spadek o 5 punktów), a dwie piąte badanych (41%) uznaje sytuację w tej dziedzinie za przeciętną.

Tabela 3

Jak Pan(i) ogólnie ocenia obecną sytuację polityczną w Polsce? Czy jest ona:	Wskazania respondentów według terminów badań													
	VII	VIII	IX	X	XI	XII	I	II	III	IV	V	VI	VII	
	2007						2008							
	w procentach													
– dobra	8	7	6	9	16	24	26	17	23	18	17	17	17	12
– ani dobra, ani zła	32	25	24	27	45	41	44	37	38	42	44	42	41	
– zła	54	64	65	58	32	27	23	39	33	33	32	31	40	
Trudno powiedzieć	6	4	5	6	7	8	7	7	6	7	7	10	7	

W ciągu ostatniego roku sytuację polityczną najlepiej oceniano po jesiennych wyborach parlamentarnych i na przełomie lat 2007/2008. Później notowaliśmy pogorszenie ocen. Nadal jednak są one lepsze niż przed wyborami.

RYS. 2. JAK PAN(I) OGÓLNIENIE OCENIA OBECNĄ SYTUACJĘ POLITYCZNĄ W POLSCE? CZY JEST ONA:



Pominięto „trudno powiedzieć”

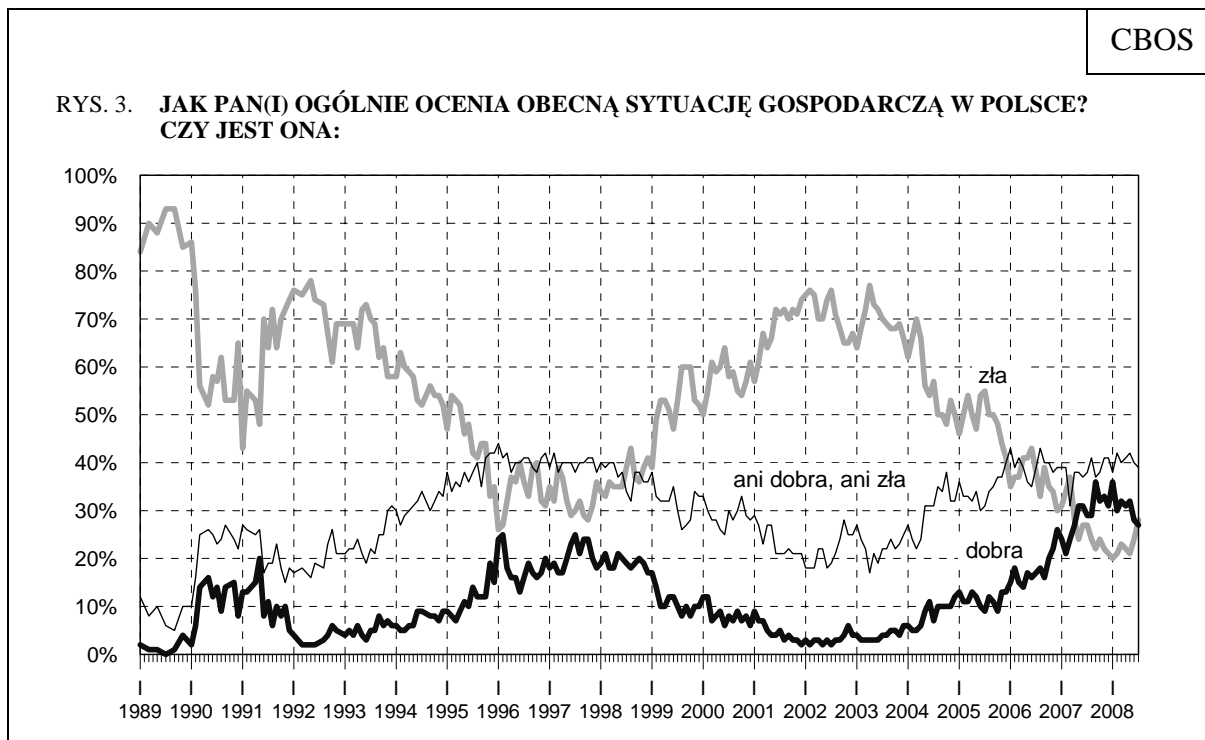
Opinie o sytuacji politycznej są słabo zróżnicowane społecznie. Negatywne oceny najczęściej wystawiają bezrobotni i respondenci żyjący w złych warunkach materialnych, natomiast pozytywne – badani o prawicowych poglądach politycznych, przedstawiciele kadry kierowniczej i inteligencji oraz uczniowie i studenci (zob. tabele aneksowe).

Oceny **sytuacji gospodarczej** pogorszyły się od czerwca tylko minimalnie, ale niekorzystne zmiany odnotowujemy już drugi miesiąc z rzędu. Ponad jedna czwarta badanych (27%) pozytywnie ocenia stan gospodarki i niemal tyle samo osób (28%, wzrost o 4 punkty) wyraża się o nim krytycznie. Największa grupa respondentów (39%) określa sytuację gospodarczą jako przeciętną.

Tabela 4

Jak Pan(i) ogólnie ocenia obecną sytuację gospodarczą w Polsce? Czy jest ona:	Wskazania respondentów według terminów badań														
	VII	VIII	IX	X	XI	XII	I	II	III	IV	V	VI	VII		
	2007						2008								
	w procentach														
– dobra	29	29	36	32	33	31	36	30	32	31	32	28	27		
– ani dobra, ani zła	38	41	37	38	41	41	38	42	40	41	42	40	39		
– zła	27	24	22	24	22	21	20	21	23	22	21	24	28		
Trudno powiedzieć	6	5	5	6	4	7	6	7	5	6	5	8	6		

W ciągu ostatniego roku najlepsze oceny stanu gospodarki odnotowaliśmy po jesiennych wyborach parlamentarnych i na przełomie lat 2007/2008. W kolejnych miesiącach stopniowo się pogarszały i obecnie są nieco gorsze niż przed rokiem.



Pominięto „trudno powiedzieć”

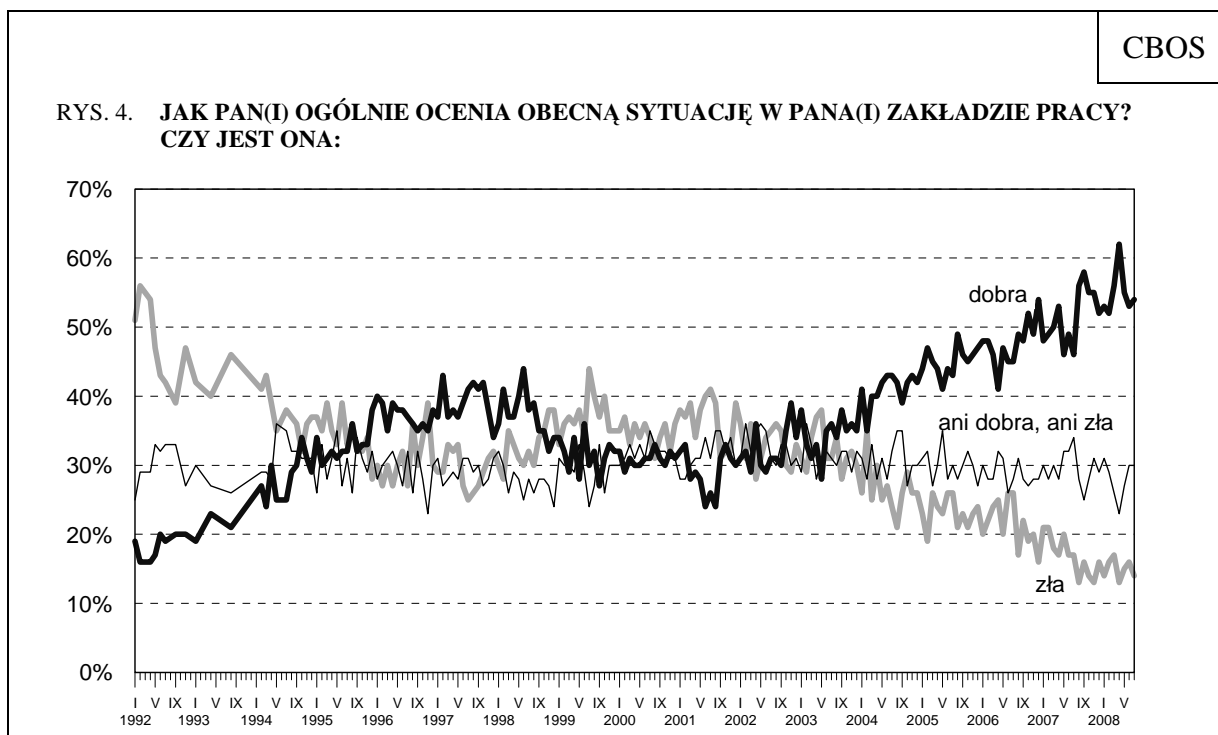
Do najlepiej oceniających sytuację gospodarczą należą przedstawiciele kadry kierowniczej i inteligencji, badani najlepiej sytuowani, żyjący w dobrych warunkach materialnych, legitymujący się wyższym wykształceniem, mieszkańcy wielkich miast. Natomiast im gorsza sytuacja materialna i niższe wykształcenie badanych, tym na ogół częstsze są negatywne opinie o stanie gospodarki. Najczęściej wyrażają je badani żyjący w złych warunkach materialnych, emeryci i renciści (zob. tabele aneksowe).

Opinie pracowników o **sytuacji w ich zakładach pracy** nie uległy w ostatnim miesiącu istotnym zmianom i nadal są pozytywne. Ponad połowa zatrudnionych (54%) jest zadowolona z kondycji swoich miejsc pracy. Prawie jedna trzecia (30%) uznaje ją za przeciętną, a najmniej jest tych, którzy oceniają ją negatywnie (14%).

Tabela 5

Jak Pan(i) ogólnie ocenia obecną sytuację w Pana(i) zakładzie pracy? Czy jest ona:	Wskazania respondentów aktywnych zawodowo* według terminów badań													
	VII	VIII	IX	X	XI	XII	I	II	III	IV	V	VI	VII	
	2007						2008							
	w procentach													
N*	479	412	396	715	436	414	425	531	569	534	545	551	544	
– dobra	46	56	58	55	55	52	53	52	56	62	55	53	54	
– ani dobra, ani zła	34	28	25	28	31	29	31	29	26	23	27	30	30	
– zła	17	13	16	14	13	16	14	16	17	13	15	16	14	
Trudno powiedzieć	3	3	1	2	1	3	2	3	1	2	3	1	2	

* Dotyczy osób zatrudnionych, także rolników oraz emerytów i rencistów pracujących w niepełnym wymiarze godzin



Opowiedzi osób aktywnych zawodowo. Pominięto „trudno powiedzieć”

Opinie w tej sprawie są wyraźnie zróżnicowane społecznie. Im lepsze warunki materialne, wyższe dochody *per capita* oraz wyższe wykształcenie pracowników i młodszy wiek, a także im większa miejscowość ich zamieszkania, tym na ogół częstsze są pozytywne oceny kondycji zakładów pracy. Najbardziej zadowoleni są młodzi pracownicy (w wieku od 18 do 34 lat), znajdujący się w najlepszej sytuacji bytowej, mający wyższe wykształcenie, przedstawiciele kadry kierowniczej i inteligencji, mieszkańcy wielkich miast. Natomiast niezmiennie najbardziej krytycznie o sytuacji swoich miejsc pracy (gospodarstw) wypowiadają się rolnicy, a także pracownicy żyjący w złych warunkach materialnych, najgorzej sytuowani (zob. tabele aneksowe).

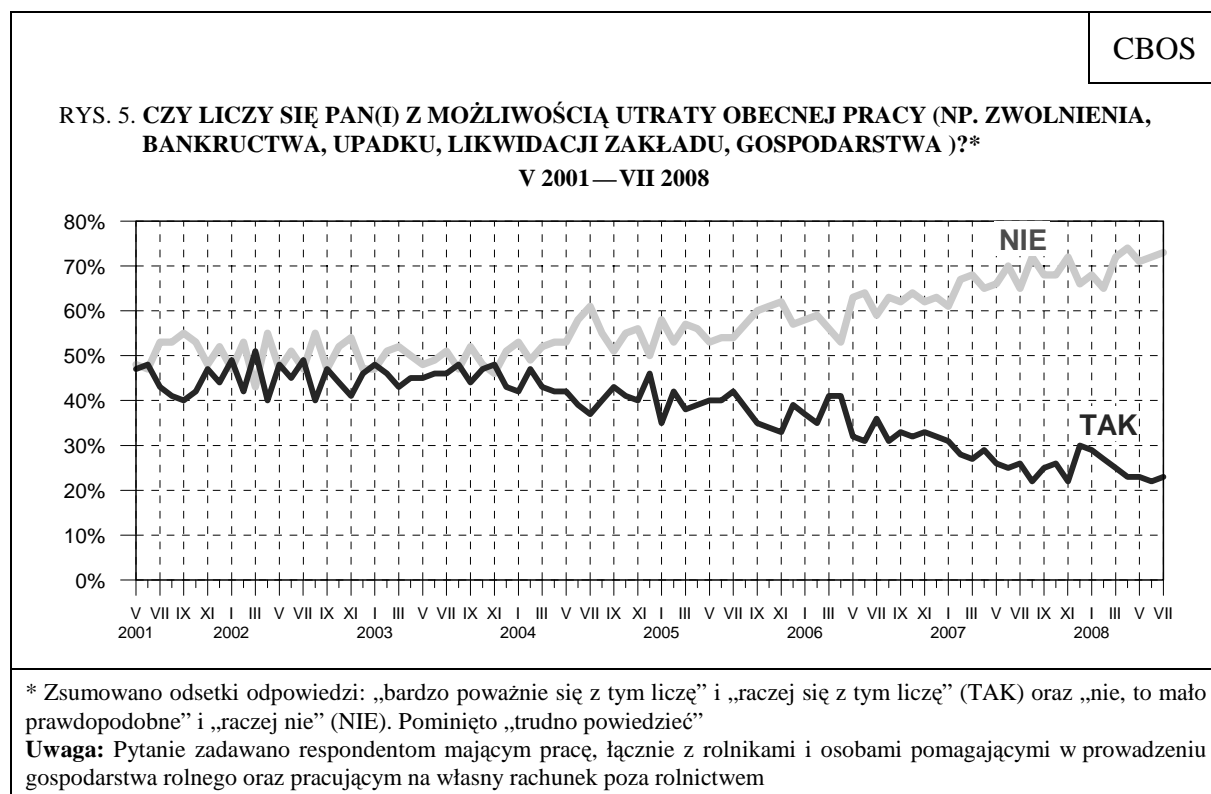
Od dłuższego czasu na wysokim poziomie utrzymuje się **poczucie bezpieczeństwa zatrudnienia**². Zdecydowana większość mających pracę (73%) nie obawia się jej utraty. Niebezpieczeństwo takie dostrzega prawie co czwarty respondent aktywny zawodowo (23%).

Tabela 6

Czy liczy się Pan(i) z możliwością utraty obecnej pracy (np. zwolnienia, bankructwa, upadku, likwidacji zakładu, gospodarstwa itp.)?	Wskazania respondentów aktywnych zawodowo*													
	według terminów badań													
	VII	VIII	IX	X	XI	XII	I	II	III	IV	V	VI	VII	
	2007						2008							
	w procentach													
Bardzo poważnie się z tym liczę	5	5	6	6	3	7	5	7	5	6	6	5	6	
Raczej tak	21	17	19	20	19	23	24	20	20	17	17	17	17	
Raczej nie	34	36	31	31	34	33	36	32	36	34	32	34	32	
Nie, to mało prawdopodobne	31	36	37	37	38	33	32	33	36	40	39	38	41	
Trudno powiedzieć	9	6	7	6	6	4	3	8	3	3	6	6	4	

* Dotyczy osób zatrudnionych, także rolników oraz emerytów i rencistów pracujących w niepełnym wymiarze godzin

Z dłuższej perspektywy czasowej widać, że w latach 2001–2003 pracownicy zagrożeni utratą pracy byli niemal równie liczni jak mający poczucie pewności zatrudnienia. W 2004 roku sytuacja zaczęła się stopniowo poprawiać, a w kolejnych latach pozytywne zmiany nabrały dynamiki.



² Zob. komunikat CBOS „Sytuacja na rynku pracy i zagrożenie bezrobociem. Opinie z lat 2001-2008”, maj 2008 (oprac. B. Wciórka).

We wszystkich grupach społeczno-demograficznych pracowników zdecydowanie przeważają osoby nieobawiające się utraty pracy. Poczucie bezpieczeństwa zatrudnienia jest tym silniejsze, im wyższe dochody *per capita* i lepsze warunki materialne gospodarstw domowych respondentów. Bezrobocia najmniej obawiają się pracownicy mający najwyższą pozycję społeczną i ekonomiczną, deklarujący prawicowe poglądy polityczne. Natomiast lęk przed utratą pracy najczęściej odczuwają ci, których poczucie bezpieczeństwa bytowego jest zagrożone – mający najniższe dochody na osobę w rodzinie, żyjący w złych warunkach materialnych, a także robotnicy niewykwalifikowani, pracownicy z wykształceniem podstawowym (zob. tabele aneksowe).

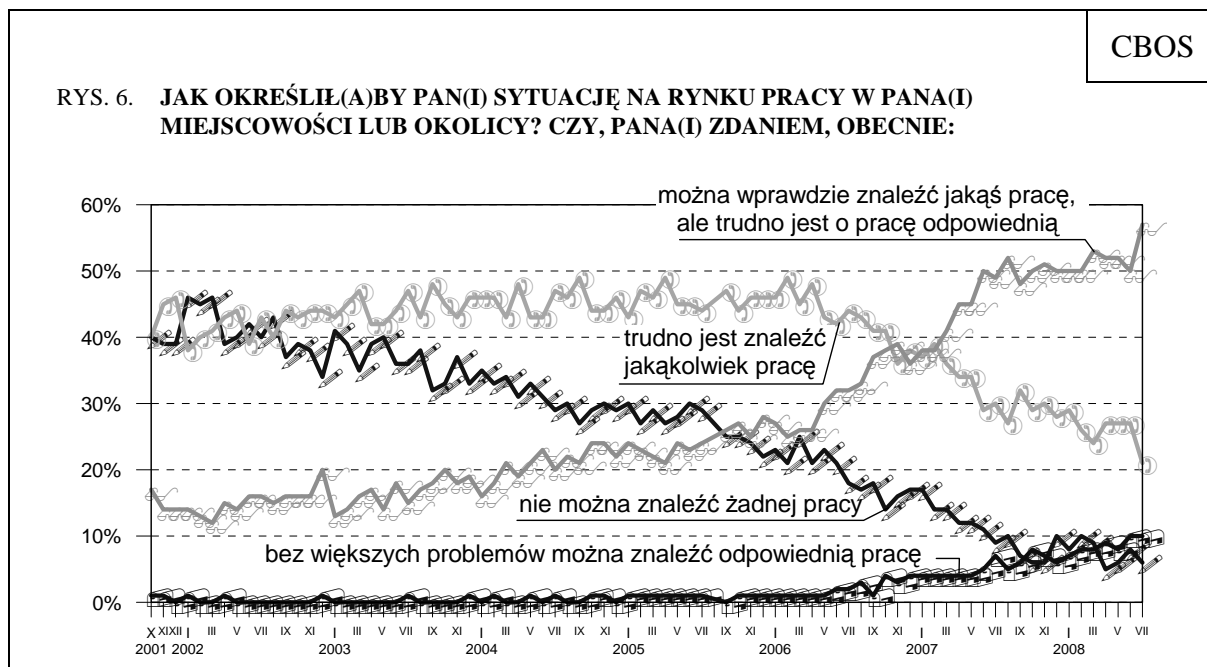
W stosunku do czerwca poprawiły się oceny **sytuacji panującej na lokalnych rynkach pracy** – są one obecnie najlepsze z dotychczasowych (tzn. od października 2001 roku)³. Tak jak przed miesiącem co dziesiąty respondent (10%) twierdzi, że w jego miejscu zamieszkania lub okolicy bez większych problemów można znaleźć odpowiednią pracę. Przybyło też badanych (o 7 punktów, do 57%), którzy oceniają, że jakieś zatrudnienie, choć nie zawsze odpowiednie, jest osiągalne. Jednocześnie mniej osób niż miesiąc temu (21%, spadek o 6 punktów) utrzymuje, że na lokalnym rynku trudno jest o jakąkolwiek pracę, i tylko sześciu na stu badanych (6%) twierdzi, że nie ma tam żadnego zatrudnienia. W sumie opinie pozytywne o lokalnych rynkach pracy (67%, wzrost o 7 punktów) znacznie przeważają nad negatywnymi (27%, spadek o 8 punktów).

Tabela 7

Jak określił(a)by Pan(i) sytuację na rynku pracy w Pana(i) miejscowości lub okolicy? Czy, Pana(i) zdaniem, obecnie:	Wskazania respondentów według terminów badań													
	VII	VIII	IX	X	XI	XII	I	II	III	IV	V	VI	VII	
	2007							2008						
	w procentach													
– bez większych problemów można znaleźć odpowiednią pracę	7	5	6	8	7	6	7	8	8	9	8	10	10	
– można wprawdzie znaleźć jakąś pracę, ale trudno jest o pracę odpowiednią	49	52	48	50	51	50	50	50	53	52	52	50	57	
– trudno jest znaleźć jakąkolwiek pracę	30	27	32	29	30	28	29	26	24	27	27	27	21	
– nie można znaleźć żadnej pracy	9	10	7	6	6	10	8	10	9	5	6	8	6	
Trudno powiedzieć	5	6	7	7	6	6	6	6	6	7	7	5	6	

³ Zob. komunikat CBOS „Spadek bezrobocia w świetle badań opinii społecznej”, maj 2008 (oprac. B.Wciórka).

W latach 2001–2005 obserwowaliśmy niewielką poprawę ocen lokalnych rynków pracy, natomiast wiosną 2006 roku zmiany te nabrały dynamizmu i od tego czasu odnotowujemy wyraźny wzrost odsetka opinii pozytywnych i spadek negatywnych.



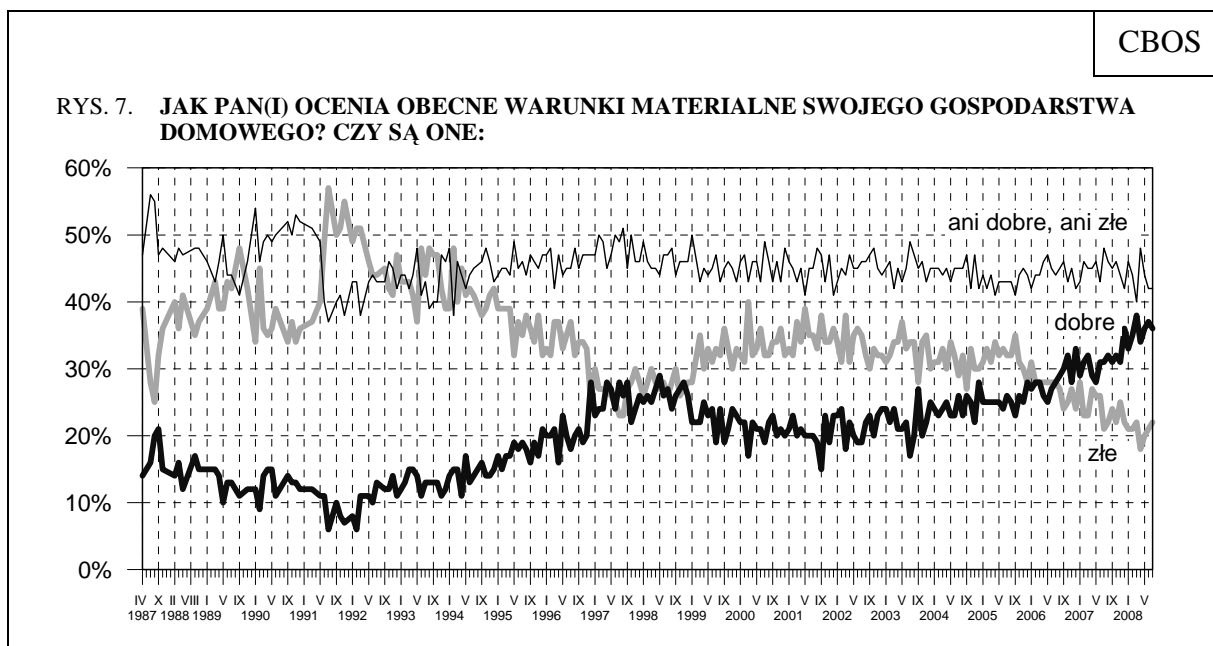
Pominięto „trudno powiedzieć”

Pozytywne oceny lokalnych rynków pracy przeważają nad negatywnymi we wszystkich grupach społeczno-demograficznych. Na trudności ze znalezieniem jakiegokolwiek zatrudnienia lub na całkowity brak pracy w miejscu zamieszkania i okolicy najczęściej wskazują badani najubożsi społecznie (bezrobotni, żyjący w złych warunkach materialnych, źle sytuowani, mający wykształcenie podstawowe i renciści). Ponadto im mniejsze miasto, tym bardziej krytyczne opinie o lokalnym rynku pracy, a oceny mieszkańców wsi są najbardziej zbliżone do ocen mieszkańców małych miast (zob. tabele aneksowe).

Od czerwcowego pomiaru nie zmieniły się opinie respondentów o **warunkach materialnych ich gospodarstw domowych**. Oceny pozytywne (36%) przeważają nad negatywnymi (22%), a ponad dwie piąte badanych (42%) uznaje swoją kondycję materialną za przeciętną.

Tabela 8

Jak Pan(i) ocenia obecne warunki materialne swojego gospodarstwa domowego? Czy są one:	Wskazania respondentów według terminów badań												
	VII	VIII	IX	X	XI	XII	I	II	III	IV	V	VI	VII
	2007						2008						
	w procentach												
– dobre	31	32	31	32	31	36	33	35	38	34	36	37	36
– ani dobre, ani złe	48	46	45	46	44	42	46	44	40	48	44	42	42
– złe	21	22	24	22	25	22	21	21	22	18	20	21	22



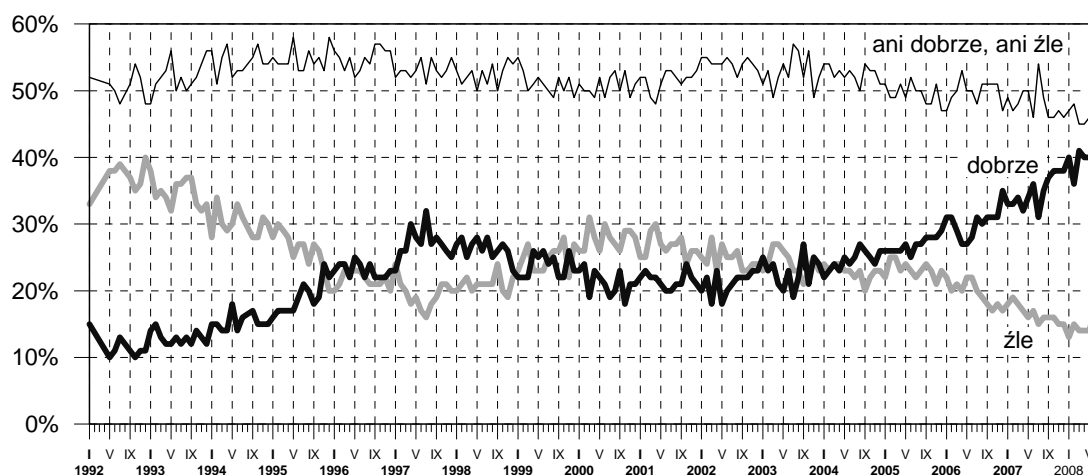
Do marca 1992 roku pytanie brzmiało: „Jak ocenia Pan(i) swoje (rodziny) obecne warunki materialne?“, a środkową kategorią skali było „średnie, przeciętne”

W ostatnim miesiącu minimalnie poprawiły się opinie o tym, **jak się żyje badanym i ich rodzinom**. Ponad dwie piąte ankietowanych (42%, wzrost o 3 punkty) pozytywnie ocenia poziom swego życia i tylko co siódmy (15%) wyraża niezadowolenie. Największa grupa respondentów (43%) uważa, że żyje im się przeciętnie.

Tabela 9

Czy obecnie Panu(i) i Pana(i) rodzinie żyje się:	Wskazania respondentów według terminów badań												
	VII	VIII	IX	X	XI	XII	I	II	III	IV	V	VI	VII
	2007						2008						
	w procentach												
– dobrze	31	35	37	38	38	38	40	36	41	40	40	39	42
– ani dobrze, ani złe	54	49	46	46	47	46	47	48	45	45	46	44	43
– złe	15	16	16	16	15	15	13	15	14	14	14	17	15
Trudno powiedzieć	0	0	1	0	0	1	0	1	0	1	0	0	0

RYS. 8. CZY OBECNIE PANU(I) I PANA(I) RODZINIE ŻYJE SIĘ:



Pominięto „trudno powiedzieć”

Oceny warunków materialnych i poziomu życia rodziny⁴ są silnie zróżnicowane społecznie i na ogół tym lepsze, im wyższe dochody *per capita*, wykształcenie i pozycja zawodowa oraz im młodszy wiek badanych. Ze swojej sytuacji bytowej najbardziej zadowoleni są przedstawiciele kadry kierowniczej i inteligencji, respondenci z wyższym wykształceniem, osiągający dochody powyżej 1200 zł na osobę w rodzinie, a także uczniowie i studenci, mieszkańcy wielkich miast. Natomiast niezadowolenie najczęściej wyrażają renciści, bezrobotni, badani o dochodach nieprzekraczających 300 zł *per capita*, z wykształceniem podstawowym, ludzie starsi – powyżej 54 roku życia (zob. tabele aneksowe).

PRZEWIDYWANIA

W ostatnim miesiącu prawie nie zmieniły się przewidywania dotyczące rozwoju **ogólnej sytuacji w kraju w najbliższym roku**. Nadal największą grupę (48%, wzrost o 3 punkty) stanowią osoby sądzące, że w ciągu najbliższego roku sytuacja się nie zmieni. Ci, którzy liczą na jej poprawę (22%, spadek o 3 punkty), są równie liczni jak spodziewający się pogorszenia (21%). Warto jednak zauważyć, że po raz pierwszy od września 2007 roku

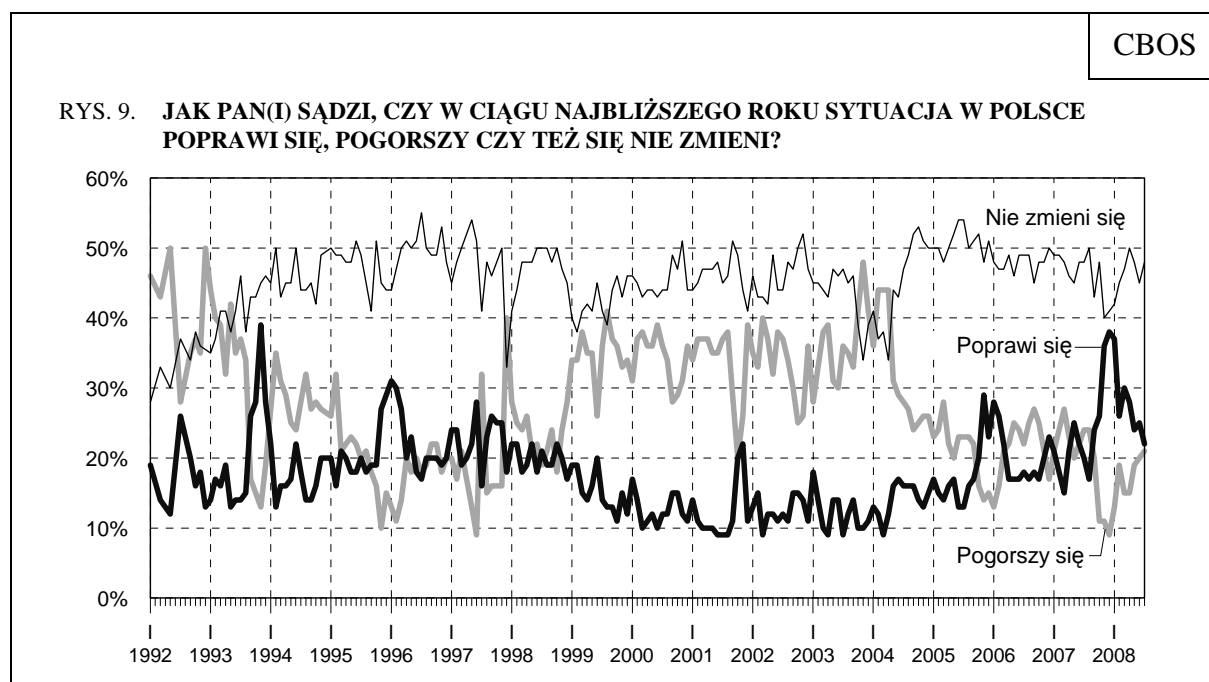
⁴ Zob. komunikat CBOS „Polacy o swojej sytuacji materialnej”, czerwiec 2008 (oprac. J. Szczepańska).

optymiści nie przeważają już liczebnie nad pesymistami, co świadczy o osłabieniu nadziei na pozytywne zmiany ogólnej sytuacji w kraju.

Tabela 10

Jak Pan(i) sądzi, czy w ciągu najbliższego roku sytuacja w Polsce poprawi się, pogorszy czy też się nie zmieni?	Wskazania respondentów według terminów badań												
	VII	VIII	IX	X	XI	XII	I	II	III	IV	V	VI	VII
	2007						2008						
	w procentach												
Poprawi się	20	17	24	26	36	38	37	26	30	28	24	25	22
Nie zmieni się	48	50	43	48	40	41	42	45	47	50	48	45	48
Pogorszy się	24	24	20	11	11	9	13	19	15	15	19	20	21
Trudno powiedzieć	8	9	13	15	13	12	7	10	8	7	9	10	9

W ciągu ostatniego roku przewidywania rozwoju sytuacji w Polsce najlepiej kształtowały się po jesiennych wyborach parlamentarnych i na przełomie lat 2007/2008. Kolejne miesiące przyniosły ich stopniowe (przebiegające z wahaniami) pogorszenie. Obecnie powróciły one do stanu sprzed wyborów.



Pominięto „trudno powiedzieć”

We wszystkich grupach społeczno-demograficznych najczęstsza jest opinia, że w najbliższym roku sytuacja w kraju nie ulegnie zmianie. Na poprawę liczą przede wszystkim przedstawiciele kadry kierowniczej i inteligencji, badani najlepiej sytuowani, żyjący

w dobrych warunkach materialnych, najmłodszy (w wieku od 18 do 24 lat), uczniowie i studenci, mieszkańcy wielkich miast oraz deklarujący prawicowe poglądy polityczne. Natomiast im starsi są respondenci, im gorszą mają sytuację bytową i niższe wykształcenie, tym częściej spodziewają się pogorszenia sytuacji w kraju. Największymi pesymistami są najgorzej sytuowani, żyjący w złych warunkach materialnych oraz emeryci (zob. tabele aneksowe)

Również we wszystkich elektoratach najliczniejszą grupę stanowią ci, którzy nie spodziewają się zmian w najbliższym roku. Najwięcej osób oczekujących poprawy jest wśród wyborców PO – to jedyny elektorat, w którym optymiści znacznie przeważają nad pesymistami. Wśród wyborców PSL i PiS obie te grupy niemal się równoważą, natomiast wśród zwolenników SLD więcej jest pesymistów.

Tabela 11

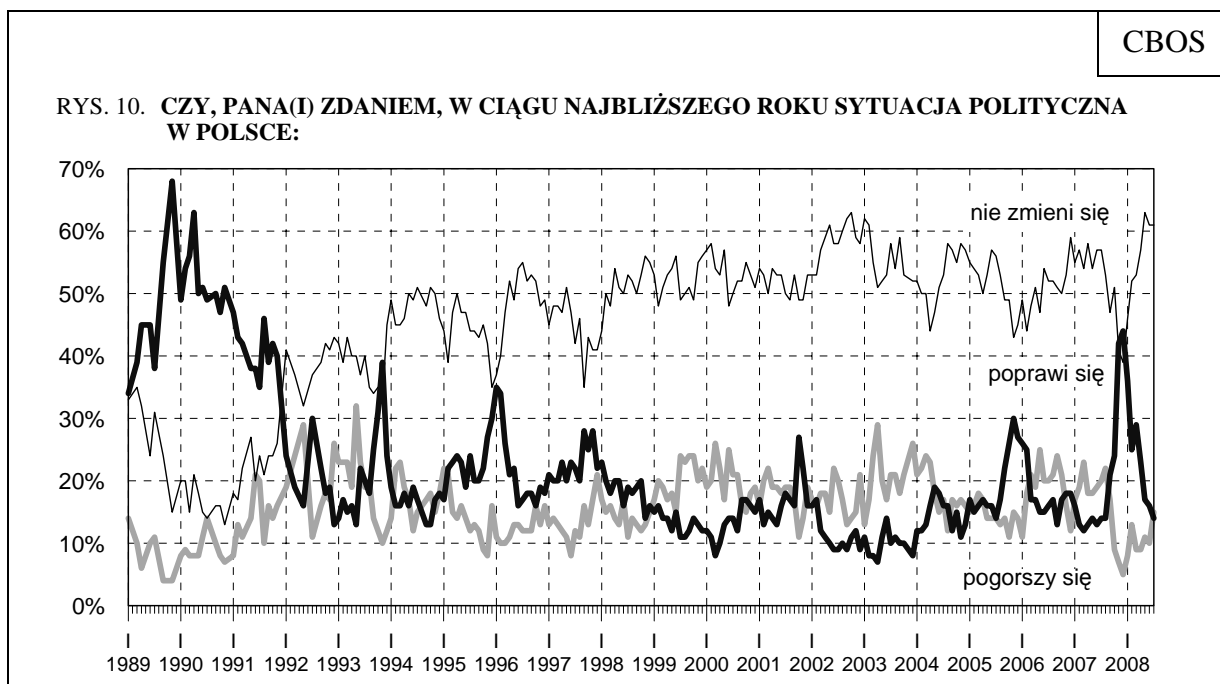
Potencjalne elektoraty*	Jak Pan(i) sądzi, czy w ciągu najbliższego roku sytuacja w Polsce poprawi się, pogorszy czy też się nie zmieni?			
	Poprawi się	Nie zmieni się	Pogorszy się	Trudno powiedzieć
	w procentach			
PO (N = 252)	41	47	6	6
PSL (N = 26)**	19	53	15	12
PiS (N = 111)	21	55	19	5
SLD (N = 36)**	17	57	24	2
Niezdecydowani, na kogo głosować	13	58	17	12
Niezdecydowani, czy głosować	20	41	26	13
Niezamierzający głosować	11	47	32	10
* Wyodrębnione na podstawie deklaracji głosowania w potencjalnych wyborach parlamentarnych. Pominięto elektoraty nielicznie reprezentowane w badanej próbie				
** Dane dotyczące zwolenników tych partii należy traktować ostrożnie ze względu na stosunkowo niewielką ich liczebność w badanej próbie				

Nieco bardziej pesymistyczne niż w czerwcu są przewidywania dotyczące **sytuacji politycznej**. Przybyło (o 5 punktów) osób spodziewających się jej pogorszenia i obecnie pesymistów (15%) jest niemal tyle samo co optymistów (14%). Natomiast większość badanych (61%) nie przewiduje zmian na scenie politycznej. Po raz pierwszy od września 2007 roku optymiści nie przeważają już liczebnie nad pesymistami, co oznacza osłabienie nadziei na pozytywne zmiany sytuacji politycznej w kraju.

Tabela 12

Czy, Pana(i) zdaniem, w ciągu najbliższego roku sytuacja polityczna w Polsce:	Wskazania respondentów według terminów badań												
	VII	VIII	IX	X	XI	XII	I	II	III	IV	V	VI	VII
	2007						2008						
	w procentach												
– poprawi się	14	14	21	24	42	44	36	25	29	23	17	16	14
– nie zmieni się	57	53	47	51	41	39	46	52	53	57	63	61	61
– pogorszy się	20	22	17	9	7	5	8	13	9	9	11	10	15
Trudno powiedzieć	9	11	14	16	10	12	10	10	9	11	9	13	10

W ciągu ostatniego roku przewidywania w tej dziedzinie najlepiej kształtowały się po jesiennych wyborach parlamentarnych i na przełomie lat 2007/2008. Kolejne miesiące przyniosły ich systematyczne pogorszenie, nadal jednak są nieco lepsze niż przed rokiem.



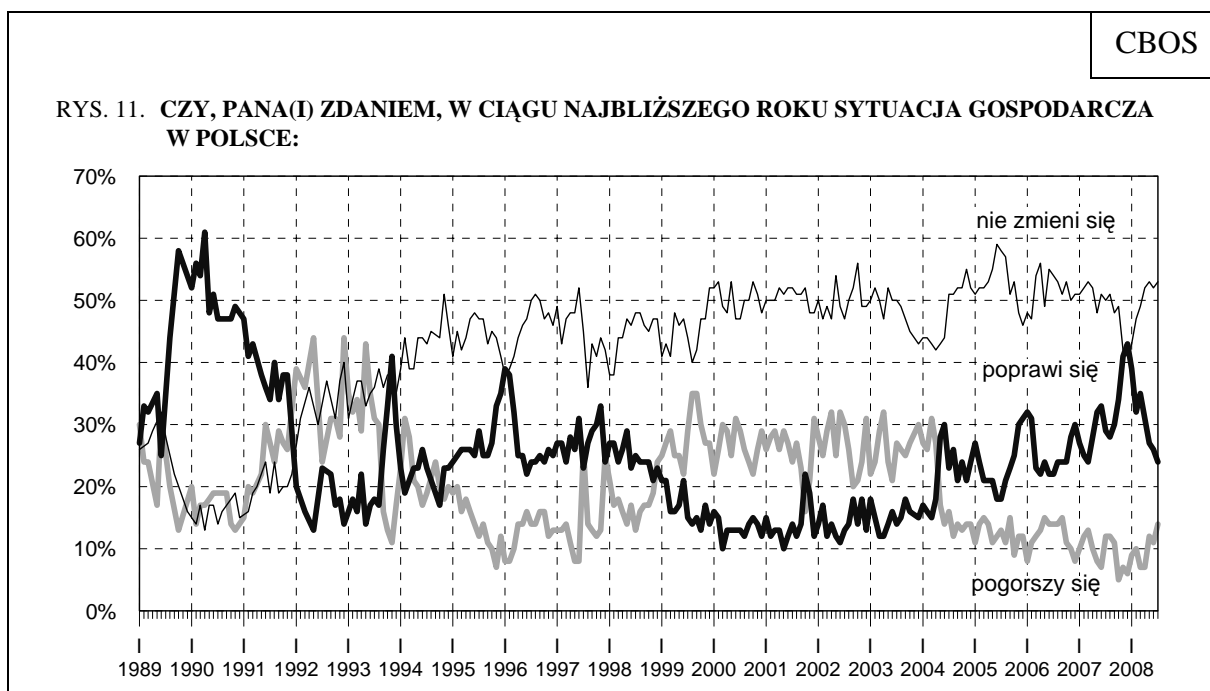
Pominięto „trudno powiedzieć”

Od czerwca nieco pogorszyły się przewidywania dotyczące rozwoju **sytuacji gospodarczej w kraju** – o 3 punkty zwiększyła się grupa pesymistów, a o 2 punkty zmalała grupa optymistów. Nadal jednak badani oczekujący poprawy tej sytuacji (24%) przeważają liczebnie nad spodziewającymi się pogorszenia (14%), a najliczniejszą grupę (53%) stanowią ci, którzy nie przewidują żadnych zmian.

Tabela 13

Czy, Pana(i) zdaniem, w ciągu najbliższego roku sytuacja gospodarcza w Polsce:	Wskazania respondentów według terminów badań													
	VII	VIII	IX	X	XI	XII	I	II	III	IV	V	VI	VII	
	2007						2008							
	w procentach													
– poprawi się	29	28	30	34	41	43	39	32	35	31	27	26	24	
– nie zmieni się	50	51	48	49	42	41	43	47	49	52	53	52	53	
– pogorszy się	12	12	11	5	7	6	9	10	7	7	12	11	14	
Trudno powiedzieć	9	9	11	12	10	10	9	11	9	10	8	11	9	

W ciągu ostatniego roku przewidywania w tej dziedzinie najlepiej kształtowały się po jesiennych wyborach parlamentarnych i na przełomie lat 2007/2008. W kolejnych miesiącach stopniowo się pogarszały i obecnie są nieco gorsze niż przed rokiem.

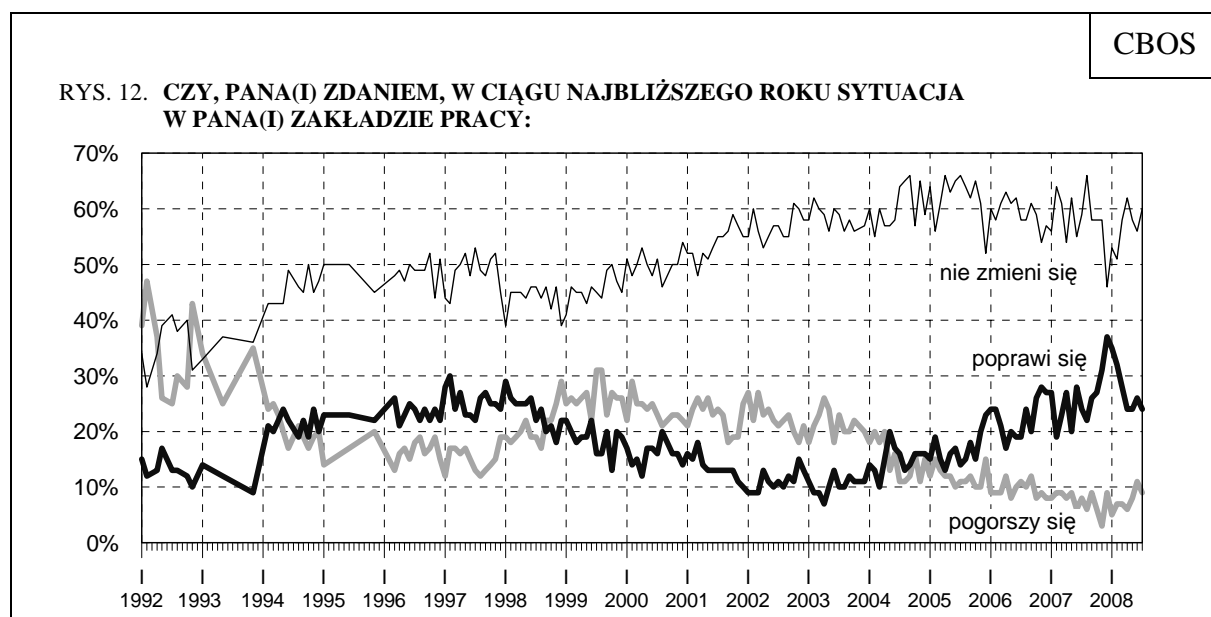


Pominięto „trudno powiedzieć”

W zasadzie nie zmieniły się przewidywania dotyczące kondycji **zakładów pracy respondentów**. Pracownicy oczekujący poprawy w tym względzie (24%) przeważają nad spodziewającymi się pogorszenia (9%), a większość (60%, wzrost o 4 punkty) uważa, że w najbliższym roku kondycja ich miejsc zatrudnienia nie ulegnie zmianie.

Tabela 14

Czy, Pana(i) zdaniem, w ciągu najbliższego roku sytuacja w Pana(i) zakładzie pracy:	Wskazania respondentów aktywnych zawodowo* według terminów badań												
	VII	VIII	IX	X	XI	XII	I	II	III	IV	V	VI	VII
	2007						2008						
	w procentach												
N*	478	421	400	719	437	412	430	539	571	534	547	556	544
– poprawi się	24	22	26	27	31	37	35	32	28	24	24	26	24
– pozostanie bez zmian	59	66	58	58	58	46	53	51	58	62	58	56	60
– pogorszy się	8	6	9	6	3	9	5	7	7	6	8	11	9
Trudno powiedzieć	9	6	7	9	8	9	7	10	7	8	10	7	7

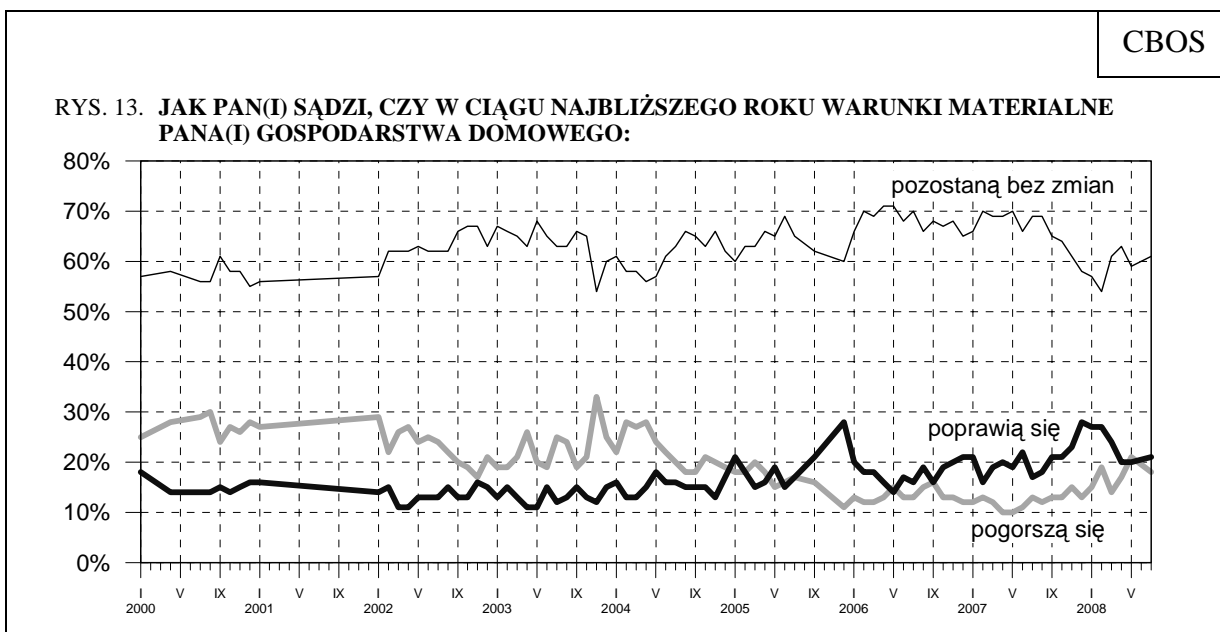


Odpowiedzi respondentów aktywnych zawodowo. Pominięto „trudno powiedzieć”

Stabilne pozostają przewidywania ankietowanych na temat **sytuacji materialnej ich gospodarstw domowych**. Większość badanych (61%) uważa, że nie ulegnie ona zmianie, a oczekujących poprawy (21%) jest nieco więcej niż spodziewających się pogorszenia (18%, spadek o 3 punkty).

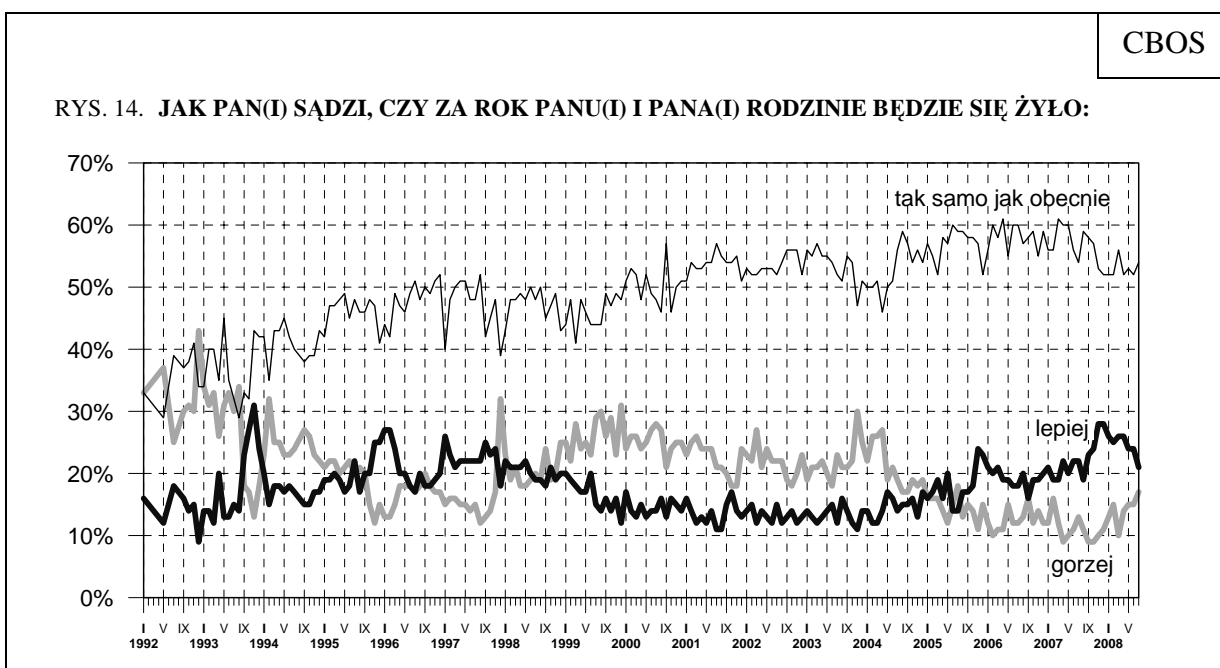
Tabela 15

Jak Pan(i) sądzi, czy w ciągu najbliższego roku warunki materialne Pana(i) gospodarstwa domowego:	Wskazania respondentów według terminów badań												
	VI	VII	VIII	IX	X	XI	XII	I	II	III	IV	V	VII
	2007							2008					
	w procentach												
– poprawią się	22	17	18	21	21	23	28	27	27	24	20	20	21
– pozostaną bez zmian	66	69	69	65	64	61	58	57	54	61	63	59	61
– pogorszą się	11	13	12	13	13	15	13	15	19	14	17	21	18
Trudno powiedzieć	1	1	1	1	2	1	1	1	0	1	0	0	0



Pominięto „trudno powiedzieć”

Minimalnie pogorszyły się przewidywania dotyczące **poziomu życia badanych i ich rodzin** – ubyło (o 3 punkty) optymistów, a przybyło (o 2 punkty) pesymistów. Nadal jednak oczekujących poprawy (21%) jest nieco więcej niż spodziewających się pogorszenia (17%), a największa grupa badanych (54%) nie przewiduje żadnych zmian w tej dziedzinie.



Pominięto „trudno powiedzieć”

Tabela 16

Jak Pan(i) sądzi, czy za rok Panu(i) i Pana(i) rodzinie będzie się żyło:	Wskazania respondentów według terminów badań												
	VII	VIII	IX	X	XI	XII	I	II	III	IV	V	VI	VII
	2007						2008						
	w procentach												
– lepiej	22	19	23	24	28	28	26	25	26	26	24	24	21
– tak samo	54	59	58	57	53	52	52	52	56	52	53	52	54
– gorzej	13	11	9	9	10	11	13	15	10	14	15	15	17
Trudno powiedzieć	11	11	10	10	9	10	9	8	8	8	8	9	8

Odnotowane w lipcu nieznaczne osłabienie nadziei na poprawę poziomu życia zapewne wiąże się z odczuwalnym wzrostem cen i przewidywanym wzrostem inflacji⁵.



Lipiec przyniósł zmiany w nastrojach społecznych. Przede wszystkim pogorszyły się opinie o rozwoju ogólnej sytuacji w kraju, coraz słabsza jest też nadzieja na jej poprawę w ciągu najbliższego roku. Wzrósł również krytycyzm w ocenie sytuacji politycznej i bardziej pesymistyczne niż przed miesiącem są przewidywania w tej dziedzinie. Ponadto już drugi miesiąc z rzędu odnotowujemy stopniowe pogarszanie się ocen i prognoz dotyczących sytuacji gospodarczej w kraju. Wynika z tego, że z publiczną sferą życia wiążą się negatywne zmiany nastrojów społecznych, z jednym wyjątkiem – od czerwca wyraźnie poprawiły się opinie o sytuacji panującej na lokalnych rynkach pracy. Stabilne pozostają natomiast nastroje związane z prywatnym wymiarem życia obywateli (dotyczące kondycji zakładów pracy respondentów, bezpieczeństwa ich zatrudnienia, warunków materialnych ich gospodarstw domowych i poziomu życia rodzin).

Opracowała
Bogna WCIÓRKA

⁵ Zob. komunikat CBOS „Percepcja cen i reakcje na podwyżki”, czerwiec 2008 (oprac. M. Feliksiak).

A N E K S

Tabela 1. Czy, ogólnie rzecz biorąc, sytuacja w naszym kraju zmierza w dobrym czy też w złym kierunku?

(%)

	W dobrym	W złym	Trudno powiedzieć	Liczba osób
Ogółem	36	49	15	1094
Płeć				
Mężczyźni	41	46	12	521
Kobiety	31	52	17	573
Wiek				
18-24 lata	48	43	10	153
25-34	42	44	14	199
35-44	32	51	17	165
45-54	35	51	15	210
55-64	37	53	10	168
65 lat i więcej	25	54	22	199
Miejsce zamieszkania				
Wieś	30	54	16	415
Miasto do 20 tys.	38	45	18	148
20-100 tys.	41	47	12	212
101-500 tys.	31	53	16	173
501 tys. i więcej mieszk.	50	39	11	147
Wykształcenie				
Podstawowe	26	54	20	291
Zasadnicze zawodowe	29	59	12	282
Średnie	43	44	13	368
Wyższe	49	35	15	152
Grupa społ.-zaw. pracujący				
Kadra kier., inteligencja	46	34	20	73
Prac. umysł. niż. szczebla	46	40	14	102
Pracownicy fiz. - umysł.	46	46	8	99
Robotnicy wykwalifikowani	39	53	7	110
Robotnicy niewykwalifik.	19	70	12	52
Rolnicy	24	59	17	58
Pracujący na własny rach.	55	36	9	54
Bierni zawodowo				
Renciści	36	46	17	87
Emeryci	27	54	19	250
Uczniowie i studenci	46	45	10	75
Bezrobotni	21	61	18	74
Gospodynie domowe i inni	35	44	21	58
Pracuje w:				
inst. państw., publicznej	35	50	15	144
spółce właścicieli				
prywatnych i państwa	38	55	7	91
sekt. pryw. poza rolnict.	47	42	11	262
prywatnym gosp. rolnym	24	60	16	57
Dochody na jedną osobę				
Do 300 zł	19	79	2	43
301-500	32	53	15	112
501-900	36	50	14	210
901-1200	36	48	15	147
Powyżej 1200 zł	55	37	9	172
Ocena własnych war. mater.				
Złe	21	65	14	238
Średnie	30	53	17	465
Dobre	52	35	12	390
Udział w prakt. religijnych				
Kilka razy w tygodniu	30	57	14	81
Raz w tygodniu	35	51	14	507
1-2 razy w miesiącu	38	45	18	190
Kilka razy w roku	42	46	12	206
W ogóle nie uczestniczy	30	50	20	107
Poglądy polityczne				
Lewica	42	45	13	128
Centrum	37	51	11	327
Prawica	45	41	13	355
Trudno powiedzieć	20	59	21	283

Tabela 2. Jak Pan(i) ogólnie ocenia obecną **sytuację polityczną** w Polsce?
Czy jest ona:

(%)

	dobra	ani dobra, ani zła	zła	Trudno powiedzieć	Liczba osób
Ogółem	12	41	40	7	1094
Płeć					
Mężczyźni	14	42	41	3	521
Kobiety	11	40	40	10	573
Wiek					
18-24 lata	15	46	34	5	153
25-34	10	49	39	2	199
35-44	13	34	48	5	165
45-54	14	42	38	6	210
55-64	12	44	38	6	168
65 lat i więcej	11	30	44	15	199
Miejsce zamieszkania					
Wieś	11	42	38	9	415
Miasto do 20 tys.	12	38	43	7	148
20-100 tys.	14	43	39	5	212
101-500 tys.	12	34	49	5	173
501 tys. i więcej mieszk.	16	44	37	3	147
Wykształcenie					
Podstawowe	10	39	37	15	291
Zasadnicze zawodowe	11	42	44	4	282
Średnie	15	40	41	4	368
Wyższe	15	43	40	2	152
Grupa społ.-zaw. pracujący					
Kadra kier., inteligencja	20	41	36	2	73
Prac. umysł. niż. szczebla	15	44	39	2	102
Pracownicy fiz.- umysł.	13	45	40	3	99
Robotnicy wykwalifikowani	11	40	45	3	110
Robotnicy niewykwalifik.	7	56	31	6	52
Rolnicy	14	36	47	3	58
Pracujący na własny rach.	18	37	45	0	54
Bierni zawodowo					
Renciści	13	39	40	8	87
Emeryci	10	34	42	13	250
Uczniowie i studenci	20	44	32	4	75
Bezrobotni	8	32	52	7	74
Gospodynie domowe i inni	7	57	24	12	58
Pracuje w:					
inst. państw., publicznej	16	39	42	3	144
spółce właścicieli					
prywatnych i państwa	14	48	35	3	91
sekt. pryw. poza rolnict.	11	45	41	3	262
prywatnym gosp. rolnym	13	35	47	5	57
Dochody na jedną osobę					
Do 300 zł	11	45	33	11	43
301-500	11	37	43	10	112
501-900	8	42	43	6	210
901-1200	18	37	40	5	147
Powyżej 1200 zł	18	48	32	2	172
Ocena własnych war. mater.					
Złe	7	30	53	10	238
Średnie	10	43	40	6	465
Dobre	19	44	32	5	390
Udział w prakt. religijnych					
Kilka razy w tygodniu	10	45	36	9	81
Raz w tygodniu	12	41	41	6	507
1-2 razy w miesiącu	13	44	37	7	190
Kilka razy w roku	15	40	40	5	206
W ogóle nie uczestniczy	10	32	49	10	107
Poglądy polityczne					
Lewica	15	40	43	1	128
Centrum	10	46	40	3	327
Prawica	21	38	38	3	355
Trudno powiedzieć	3	38	42	17	283

Tabela 3. Jak Pan(i) ogólnie ocenia obecną **sytuację gospodarczą** w Polsce?
Czy jest ona:

(%)

	dobra	ani dobra, ani zła	zła	Trudno powiedzieć	Liczba osób
Ogółem	27	39	28	6	1092
Płeć					
Mężczyźni	31	40	27	3	519
Kobiety	23	37	30	10	573
Wiek					
18-24 lata	33	38	22	6	152
25-34	34	40	23	2	199
35-44	27	38	29	5	165
45-54	25	44	26	5	210
55-64	26	38	31	5	168
65 lat i więcej	16	32	38	15	199
Miejsce zamieszkania					
Wieś	21	41	28	10	415
Miasto do 20 tys.	20	39	35	6	148
20-100 tys.	28	40	30	3	212
101-500 tys.	26	35	32	7	173
501 tys.i więcej mieszk.	47	33	17	3	145
Wykształcenie					
Podstawowe	17	36	33	14	291
Zasadnicze zawodowe	23	42	30	5	282
Średnie	29	40	28	3	367
Wyższe	45	34	19	3	152
Grupa społ.-zaw. pracujący					
Kadra kier., inteligencja	51	33	14	2	73
Prac.umysł.niż.szczebla	34	44	20	2	102
Pracownicy fiz.- umysł.	33	34	29	4	99
Robotnicy wykwalifikowani	32	40	25	2	110
Robotnicy niewykwalifik.	15	50	29	6	52
Rolnicy	21	46	28	6	58
Pracujący na własny rach.	33	45	22	0	54
Bierni zawodowo					
Renciści	18	35	37	10	87
Emeryci	17	33	38	12	250
Uczniowie i studenci	34	38	20	7	74
Bezrobotni	20	40	33	7	74
Gospodynie domowe i inni	23	45	24	9	58
Pracuje w:					
inst. państw., publicznej	30	38	28	4	144
spółce właścicieli					
prywatnych i państwa	37	41	21	1	91
sekt. pryw. poza rolnict.	35	40	22	3	262
prywatnym gosp. rolnym	17	45	29	9	57
Dochody na jedną osobę					
Do 300 zł	21	53	16	11	43
301-500	25	28	40	7	112
501-900	18	38	38	6	210
901-1200	34	34	25	7	147
Powyżej 1200 zł	44	37	17	2	170
Ocena własnych war. mater.					
Złe	11	34	45	9	238
Średnie	20	44	28	7	463
Dobre	43	35	18	4	390
Udział w prakt. religijnych					
Kilka razy w tygodniu	25	36	28	11	81
Raz w tygodniu	24	40	29	6	505
1-2 razy w miesiącu	26	45	24	5	190
Kilka razy w roku	33	32	32	3	206
W ogóle nie uczestniczy	29	31	26	14	107
Poglądy polityczne					
Lewica	33	37	28	2	128
Centrum	26	44	27	2	327
Prawica	38	32	26	3	353
Trudno powiedzieć	9	41	33	17	283

Tabela 4. Jak Pan(i) ogólnie ocenia obecną **sytuację w Pana(i) zakładzie pracy?**
Czy jest ona:

(%)

	dobra	ani dobra, ani zła	zła	Trudno powiedzieć	Liczba osób
Ogółem	54	30	14	2	544
Płeć					
Mężczyźni	54	30	14	1	323
Kobiety	55	29	14	2	221
Wiek					
18-24 lata	76	19	5	0	56
25-34	68	23	8	1	149
35-44	47	34	18	2	135
45-54	44	37	17	2	146
55-64	44	31	24	2	45
65 lat i więcej	34	29	21	17	13
Miejsce zamieszkania					
Wieś	45	35	18	2	191
Miasto do 20 tys.	56	31	13	0	66
20-100 tys.	56	30	13	1	109
101-500 tys.	60	27	10	3	92
501 tys.i więcej mieszk.	65	20	12	3	86
Wykształcenie					
Podstawowe	43	33	19	5	58
Zasadnicze zawodowe	54	28	16	2	158
Średnie	53	31	14	2	205
Wyższe	62	28	10	0	124
Grupa społ.-zaw. pracujący					
Kadra kier., inteligencja	67	20	13	0	71
Prac.umysł.niż.szczebla	58	30	11	1	98
Pracownicy fiz.- umysł.	66	25	7	1	94
Robotnicy wykwalifikowani	55	28	14	3	108
Robotnicy niewykwalifik.	52	29	16	2	47
Rolnicy	8	55	36	0	54
Pracujący na własny rach.	58	31	11	0	51
Pracuje w:					
inst. państw., publicznej	52	31	16	1	138
spółce właścicieli					
prywatnych i państwa	62	24	13	1	88
sekt. pryw. poza rolnict.	62	27	9	1	250
prywatnym gosp. rolnym	9	51	38	2	51
Dochody na jedną osobę					
Do 300 zł	26	41	26	7	17
301-500	52	33	16	0	48
501-900	47	33	15	5	89
901-1200	67	21	12	0	71
Powyżej 1200 zł	64	24	10	1	112
Ocena własnych war. mater.					
Złe	35	27	34	4	63
Średnie	45	37	16	2	244
Dobre	69	22	8	1	238
Udział w prakt. religijnych					
Kilka razy w tygodniu	42	48	10	0	21
Raz w tygodniu	48	35	15	2	241
1-2 razy w miesiącu	55	31	11	3	110
Kilka razy w roku	65	22	13	0	122
W ogóle nie uczestniczy	66	8	23	2	48
Poglądy polityczne					
Lewica	41	42	15	2	66
Centrum	61	26	12	2	180
Prawica	60	27	13	1	192
Trudno powiedzieć	42	33	21	4	105

Tabela 5. Czy liczy się Pan(i) z możliwością utraty obecnej pracy (zwolnienia, bankructwa, upadku, likwidacji zakładu, gospodarstwa itp.)?

(%)

	Tak	Nie	Trudno powiedzieć	Liczba osób
Ogółem	23	73	4	539
Płeć				
Mężczyźni	22	74	4	320
Kobiety	25	71	4	219
Wiek				
18-24 lata	22	75	3	56
25-34	23	74	3	149
35-44	25	71	4	134
45-54	23	74	4	144
55-64	25	71	4	44
65 lat i więcej	7	76	17	11
Miejsce zamieszkania				
Wieś	20	76	3	188
Miasto do 20 tys.	22	71	7	66
20-100 tys.	26	72	2	109
101-500 tys.	30	64	5	90
501 tys. i więcej mieszk.	20	77	3	86
Wykształcenie				
Podstawowe	32	63	5	56
Zasadnicze zawodowe	25	72	3	156
Średnie	22	74	4	204
Wyższe	19	77	4	124
Grupa społ.-zaw. pracujący				
Kadra kier., inteligencja	16	84	0	71
Prac. umysł. niż. szczebla	24	72	4	98
Pracownicy fiz. - umysł.	18	75	6	95
Robotnicy wykwalifikowani	24	75	1	107
Robotnicy niewykwalifik.	44	52	4	47
Rolnicy	17	76	7	53
Pracujący na własny rach.	29	69	2	51
Pracuje w:				
inst. państw., publicznej	18	76	5	138
spółce właścicieli				
prywatnych i państwa	30	68	2	88
sekt. pryw. poza rolnict.	25	73	2	251
prywatnym gosp. rolnym	16	79	5	49
Dochody na jedną osobę				
Do 300 zł	51	43	7	17
301-500	34	58	8	48
501-900	18	79	3	86
901-1200	19	81	0	71
Powyżej 1200 zł	17	80	3	111
Ocena własnych war. mater.				
Złe	39	54	8	60
Średnie	27	69	4	240
Dobre	15	82	2	238
Udział w prakt. religijnych				
Kilka razy w tygodniu	23	69	8	21
Raz w tygodniu	21	75	4	239
1-2 razy w miesiącu	28	71	2	106
Kilka razy w roku	20	76	4	122
W ogóle nie uczestniczy	32	60	8	48
Poglądy polityczne				
Lewica	24	65	12	66
Centrum	27	70	3	179
Prawica	18	80	1	192
Trudno powiedzieć	25	69	6	101

Tabela 6. Jak określił(a)by Pan(i) sytuację na rynku pracy w Pana(i) miejscowości lub w okolicy? Czy, Pana(i) zdaniem, obecnie: 1 - można znaleźć odpowiednią pracę; 2 - trudno jest znaleźć jakąkolwiek pracę lub nie można znaleźć żadnej pracy

(%)

	1	2	Trudno powiedzieć	Liczba osób
Ogółem	67	27	6	1094
Płeć				
Mężczyźni	70	25	5	521
Kobiety	63	29	8	573
Wiek				
18-24 lata	74	21	5	153
25-34	76	22	2	199
35-44	70	25	5	165
45-54	67	30	3	210
55-64	65	32	3	168
65 lat i więcej	48	33	19	199
Miejsce zamieszkania				
Wieś	61	35	4	415
Miasto do 20 tys.	47	43	10	148
20-100 tys.	71	25	5	212
101-500 tys.	73	17	10	173
501 tys.i więcej mieszk.	88	7	6	147
Wykształcenie				
Podstawowe	50	38	12	291
Zasadnicze zawodowe	67	29	4	282
Średnie	73	22	5	368
Wyższe	80	15	5	152
Grupa społ.-zaw. pracujący				
Kadra kier., inteligencja	78	19	3	73
Prac.umysł.niż.szczebła	79	17	4	102
Pracownicy fiz.- umysł.	78	19	3	99
Robotnicy wykwalifikowani	78	20	2	110
Robotnicy niewykwalifik.	68	31	2	52
Rolnicy	64	33	3	58
Pracujący na własny rach.	64	28	8	54
Bierni zawodowo				
Renciści	57	36	7	87
Emeryci	54	32	14	250
Uczniowie i studenci	70	20	10	75
Bezrobotni	54	46	0	74
Gospodynie domowe i inni	67	29	3	58
Pracuje w:				
inst. państw., publicznej	72	25	4	144
spółce właścicieli				
prywatnych i państwa	84	13	4	91
sekt. pryw. poza rolnict.	76	21	3	262
prywatnym gosp. rolnym	62	35	4	57
Dochody na jedną osobę				
Do 300 zł	65	35	0	43
301-500	57	40	3	112
501-900	64	29	7	210
901-1200	66	26	8	147
Powyżej 1200 zł	79	17	4	172
Ocena własnych war. mater.				
Złe	51	40	9	238
Średnie	65	29	6	465
Dobre	77	18	5	390
Udział w prakt. religijnych				
Kilka razy w tygodniu	59	30	11	81
Raz w tygodniu	64	31	6	507
1-2 razy w miesiącu	75	22	3	190
Kilka razy w roku	67	27	6	206
W ogóle nie uczestniczy	68	23	9	107
Poglądy polityczne				
Lewica	66	29	6	128
Centrum	68	28	3	327
Prawica	71	23	6	355
Trudno powiedzieć	58	31	10	283

Tabela 7. Jak Pan(i) ocenia obecne warunki materialne swojego gospodarstwa domowego? Czy są one:

(%)

	złe	ani dobre, ani złe	dobrze	Liczba osób
Ogółem	22	42	36	1094
Płeć				
Mężczyźni	20	42	38	521
Kobiety	24	43	34	573
Wiek				
18-24 lata	9	38	54	153
25-34	16	33	51	199
35-44	17	43	41	165
45-54	24	48	28	210
55-64	30	48	22	168
65 lat i więcej	33	45	22	199
Miejsce zamieszkania				
Wieś	23	49	27	415
Miasto do 20 tys.	26	31	43	148
20-100 tys.	19	45	36	212
101-500 tys.	23	39	38	173
501 tys. i więcej mieszk.	17	35	48	147
Wykształcenie				
Podstawowe	39	41	20	291
Zasadnicze zawodowe	22	49	28	282
Średnie	13	45	42	368
Wyższe	9	26	65	152
Grupa społ.-zaw. pracujący				
Kadra kier., inteligencja	6	21	72	73
Prac. umysł. niż. szczebla	10	36	54	102
Pracownicy fiz. - umysł.	6	51	43	99
Robotnicy wykwalifikowani	14	54	32	110
Robotnicy niewykwalifik.	23	57	20	52
Rolnicy	20	62	18	58
Pracujący na własny rach.	9	27	64	54
Bierni zawodowo				
Renciści	46	41	13	87
Emeryci	32	44	24	250
Uczniowie i studenci	7	33	61	75
Bezrobotni	47	32	21	74
Gospodynie domowe i inni	21	47	31	58
Pracuje w:				
inst. państw., publicznej	11	48	41	144
spółce właścicieli				
prywatnych i państwa	11	43	47	91
sekt. pryw. poza rolnict.	11	40	49	262
prywatnym gosp. rolnym	25	59	16	57
Dochody na jedną osobę				
Do 300 zł	50	40	11	43
301-500	34	52	15	112
501-900	34	42	24	210
901-1200	17	48	35	147
Powyżej 1200 zł	6	32	62	172
Ocena własnych war. mater.				
Złe	100	0	0	238
Średnie	0	100	0	465
Dobre	0	0	100	390
Udział w prakt. religijnych				
Kilka razy w tygodniu	19	39	42	81
Raz w tygodniu	20	46	34	507
1-2 razy w miesiącu	20	45	35	190
Kilka razy w roku	24	38	37	206
W ogóle nie uczestniczy	30	34	36	107
Poglądy polityczne				
Lewica	14	43	43	128
Centrum	24	42	34	327
Prawica	14	41	45	355
Trudno powiedzieć	32	45	23	283

Tabela 8. Czy obecnie Panu(i) i Pana(i) rodzinie żyje się:

(%)

	dobrze	ani dobrze, ani źle	źle	Trudno powiedzieć	Liczba osób
Ogółem	42	43	15	0	1094
Płeć					
Mężczyźni	44	41	15	0	521
Kobiety	39	45	16	0	573
Wiek					
18-24 lata	68	25	7	1	153
25-34	59	34	6	0	199
35-44	46	45	8	1	165
45-54	32	51	17	0	210
55-64	26	49	24	0	168
65 lat i więcej	19	51	29	1	199
Miejsce zamieszkania					
Wieś	34	50	15	0	415
Miasto do 20 tys.	42	37	21	0	148
20-100 tys.	42	46	11	0	212
101-500 tys.	44	37	19	0	173
501 tys.i więcej mieszk.	54	34	11	1	147
Wykształcenie					
Podstawowe	24	45	30	0	291
Zasadnicze zawodowe	36	49	14	0	282
Średnie	46	44	10	0	368
Wyższe	71	26	3	0	152
Grupa społ.-zaw. pracujący					
Kadra kier., inteligencja	79	21	0	0	73
Prac.umysł.niż.szczebla	59	37	4	0	102
Pracownicy fiz.- umysł.	51	43	6	0	99
Robotnicy wykwalifikowani	36	52	12	0	110
Robotnicy niewykwalifik.	42	51	7	0	52
Rolnicy	17	70	13	0	58
Pracujący na własny rach.	68	32	0	0	54
Bierni zawodowo					
Renciści	22	44	34	0	87
Emeryci	22	49	28	0	250
Uczniowie i studenci	69	27	3	2	75
Bezrobotni	29	42	29	0	74
Gospodynie domowe i inni	39	41	18	2	58
Pracuje w:					
inst. państw., publicznej	54	42	5	0	144
spółce właścicieli					
prywatnych i państwa	52	40	8	0	91
sekt. pryw. poza rolnict.	55	40	5	0	262
prywatnym gosp. rolnym	18	64	19	0	57
Dochody na jedną osobę					
Do 300 zł	20	54	26	0	43
301-500	28	54	17	0	112
501-900	29	45	25	1	210
901-1200	39	45	16	0	147
Powyżej 1200 zł	62	34	4	0	172
Ocena własnych war. mater.					
Złe	10	33	56	0	238
Średnie	21	72	7	0	465
Dobre	83	15	1	0	390
Udział w prakt. religijnych					
Kilka razy w tygodniu	39	44	16	1	81
Raz w tygodniu	40	46	13	0	507
1-2 razy w miesiącu	39	49	12	0	190
Kilka razy w roku	46	34	20	0	206
W ogóle nie uczestniczy	41	37	22	1	107
Poglądy polityczne					
Lewica	41	48	11	1	128
Centrum	41	45	14	0	327
Prawica	54	37	9	0	355
Trudno powiedzieć	26	47	26	1	283

Tabela 9. Jak Pan(i) sądzi, czy w ciągu najbliższego roku sytuacja w Polsce poprawi się, pogorszy czy też się nie zmieni?

(%)

	Poprawi się	Nie zmieni się	Pogorszy się	Trudno powiedzieć	Liczba osób
Ogółem	22	48	21	9	1092
Płeć					
Mężczyźni	25	47	19	9	519
Kobiety	20	48	23	9	573
Wiek					
18-24 lata	33	45	15	6	153
25-34	23	54	16	6	198
35-44	23	52	19	6	165
45-54	21	47	23	9	210
55-64	19	49	25	8	168
65 lat i więcej	17	40	28	15	198
Miejsce zamieszkania					
Wieś	20	49	19	11	414
Miasto do 20 tys.	22	47	24	8	148
20-100 tys.	19	55	21	6	212
101-500 tys.	25	37	27	11	172
501 tys.i więcej mieszk.	30	49	17	4	147
Wykształcenie					
Podstawowe	21	39	27	13	290
Zasadnicze zawodowe	17	53	21	8	282
Średnie	26	49	19	7	367
Wyższe	27	53	15	5	152
Grupa społ.-zaw. pracujący					
Kadra kier., inteligencja	38	51	7	4	73
Prac.umysł.niż.szczebla	26	54	14	6	102
Pracownicy fiz.- umysł.	22	49	22	6	99
Robotnicy wykwalifikowani	19	59	14	7	110
Robotnicy niewykwalifik.	22	38	27	14	52
Rolnicy	16	56	25	3	58
Pracujący na własny rach.	20	60	17	3	54
Bierni zawodowo					
Renciści	20	47	21	12	87
Emeryci	17	39	32	13	249
Uczniowie i studenci	36	48	11	6	75
Bezrobotni	26	40	25	10	73
Gospodynie domowe i inni	19	49	21	10	58
Pracuje w:					
inst. państw., publicznej	25	48	19	8	144
spółce właścicieli					
prywatnych i państwa	28	50	15	7	91
sekt. pryw. poza rolnict.	22	57	15	5	262
prywatnym gosp. rolnym	12	54	31	4	57
Dochody na jedną osobę					
Do 300 zł	13	45	37	5	42
301-500	15	47	25	13	112
501-900	19	50	21	10	209
901-1200	24	50	20	6	147
Powyżej 1200 zł	31	51	16	1	172
Ocena własnych war. mater.					
Złe	11	45	33	11	238
Średnie	20	49	22	9	463
Dobre	32	48	14	7	390
Udział w prakt. religijnych					
Kilka razy w tygodniu	22	43	27	9	80
Raz w tygodniu	20	51	21	8	505
1-2 razy w miesiącu	28	41	20	11	190
Kilka razy w roku	25	48	19	8	206
W ogóle nie uczestniczy	18	47	26	9	107
Poglądy polityczne					
Lewica	18	60	21	2	128
Centrum	23	49	22	6	327
Prawica	32	46	17	6	354
Trudno powiedzieć	12	44	26	18	281

Tabela 10. Czy, Pana(i) zdaniem, w ciągu najbliższego roku **sytuacja polityczna** w Polsce:

(%)

	poprawi się	nie zmieni się	pogorszy się	Trudno powiedzieć	Liczba osób
Ogółem	14	61	15	10	1093
Płeć					
Mężczyźni	13	67	13	6	520
Kobiety	15	55	17	13	573
Wiek					
18-24 lata	25	52	13	10	153
25-34	13	67	14	7	199
35-44	7	70	15	8	165
45-54	10	68	14	9	209
55-64	20	59	13	8	168
65 lat i więcej	12	47	22	18	199
Miejsce zamieszkania					
Wieś	12	62	13	13	415
Miasto do 20 tys.	14	56	16	14	148
20-100 tys.	15	64	14	7	212
101-500 tys.	16	51	23	10	172
501 tys.i więcej mieszk.	17	66	16	2	147
Wykształcenie					
Podstawowe	13	53	18	16	291
Zasadnicze zawodowe	12	63	16	10	282
Średnie	17	61	14	8	368
Wyższe	14	70	14	2	152
Grupa społ.-zaw. pracujący					
Kadra kier., inteligencja	14	73	13	1	73
Prac.umysł.niż.szczebla	14	73	6	7	101
Pracownicy fiz.- umysł.	8	70	16	6	99
Robotnicy wykwalifikowani	5	71	16	8	110
Robotnicy niewykwalifik.	12	62	13	14	52
Rolnicy	8	74	16	2	58
Pracujący na własny rach.	16	66	10	8	54
Bierni zawodowo					
Renciści	22	45	13	19	87
Emeryci	13	50	23	14	250
Uczniowie i studenci	32	47	12	9	75
Bezrobotni	14	64	15	7	74
Gospodynie domowe i inni	18	52	15	14	58
Pracuje w:					
inst. państw., publicznej	6	76	13	5	144
spółce właścicieli					
prywatnych i państwa	11	68	12	8	91
sekt. pryw. poza rolnict.	13	68	13	7	262
prywatnym gosp. rolnym	9	70	17	4	57
Dochody na jedną osobę					
Do 300 zł	11	66	13	10	43
301-500	13	53	19	15	112
501-900	10	62	18	10	210
901-1200	18	57	15	10	147
Powyżej 1200 zł	17	68	12	3	172
Ocena własnych war. mater.					
Złe	11	53	25	12	238
Średnie	12	62	15	11	465
Dobre	19	64	10	7	390
Udział w prakt. religijnych					
Kilka razy w tygodniu	11	62	12	14	80
Raz w tygodniu	16	58	16	10	507
1-2 razy w miesiącu	13	66	12	9	190
Kilka razy w roku	13	63	17	7	206
W ogóle nie uczestniczy	13	56	18	13	107
Poglądy polityczne					
Lewica	17	66	13	4	128
Centrum	13	66	15	6	327
Prawica	20	59	15	6	355
Trudno powiedzieć	7	54	16	22	283

Tabela 11. Czy, Pana(i) zdaniem, w ciągu najbliższego roku **sytuacja gospodarcza** w Polsce:

(%)

	poprawi się	nie zmieni się	pogorszy się	Trudno powiedzieć	Liczba osób
Ogółem	24	53	14	9	1093
Płeć					
Mężczyźni	25	59	12	4	520
Kobiety	24	48	15	13	573
Wiek					
18-24 lata	37	43	11	9	153
25-34	30	57	8	6	199
35-44	15	66	12	7	165
45-54	21	57	15	7	209
55-64	30	50	14	6	168
65 lat i więcej	15	47	21	17	199
Miejsce zamieszkania					
Wieś	19	59	12	10	415
Miasto do 20 tys.	22	49	17	12	148
20-100 tys.	26	57	10	7	212
101-500 tys.	27	44	19	10	172
501 tys.i więcej mieszk.	33	50	14	3	147
Wykształcenie					
Podstawowe	15	52	17	15	291
Zasadnicze zawodowe	20	58	14	8	282
Średnie	32	49	12	7	368
Wyższe	29	57	11	3	152
Grupa społ.-zaw. pracujący					
Kadra kier., inteligencja	31	58	10	1	73
Prac.umysł.niż.szczebla	29	58	9	4	101
Pracownicy fiz.- umysł.	28	57	9	7	99
Robotnicy wykwalifikowani	19	63	11	7	110
Robotnicy niewykwalifik.	14	65	8	14	52
Rolnicy	18	62	19	2	58
Pracujący na własny rach.	32	60	5	3	54
Bierni zawodowo					
Renciści	27	43	16	14	87
Emeryci	18	47	22	13	250
Uczniowie i studenci	39	43	9	9	75
Bezrobotni	26	53	14	7	74
Gospodynie domowe i inni	22	45	16	16	58
Pracuje w:					
inst. państw., publicznej	18	65	12	5	144
spółce właścicieli					
prywatnych i państwa	30	56	10	5	91
sekt. pryw. poza rolnict.	28	58	9	5	262
prywatnym gosp. rolnym	16	62	17	5	57
Dochody na jedną osobę					
Do 300 zł	9	67	8	16	43
301-500	23	50	13	14	112
501-900	18	58	16	8	210
901-1200	31	50	11	8	147
Powyżej 1200 zł	38	48	12	2	172
Ocena własnych war. mater.					
Złe	14	51	23	13	238
Średnie	22	56	14	9	465
Dobre	34	52	8	6	390
Udział w prakt. religijnych					
Kilka razy w tygodniu	21	54	15	10	80
Raz w tygodniu	23	54	15	9	507
1-2 razy w miesiącu	27	57	9	7	190
Kilka razy w roku	25	55	15	6	206
W ogóle nie uczestniczy	26	41	16	17	107
Poglądy polityczne					
Lewica	30	53	15	2	128
Centrum	25	58	12	5	327
Prawica	32	50	13	5	355
Trudno powiedzieć	11	52	16	21	283