

K O M U N I K A T  
Z O M B U A N D L A N I A

Warszawa, grudzień 2009

www.cbos.pl ● sekretariat@cbos.pl

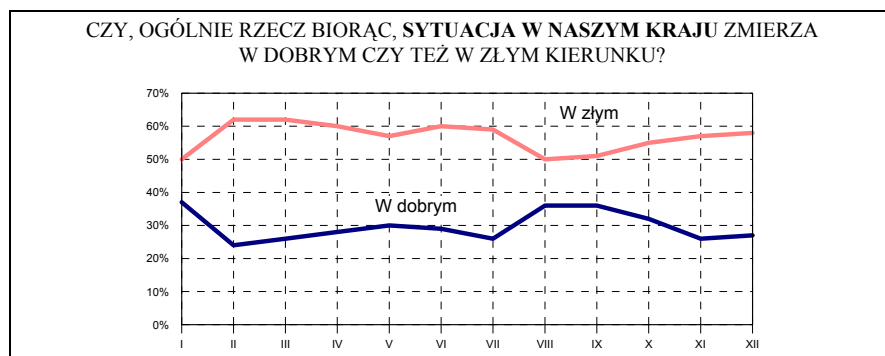
**BS/170/2009**

**NASTROJE SPOŁECZNE W GRUDNIU**



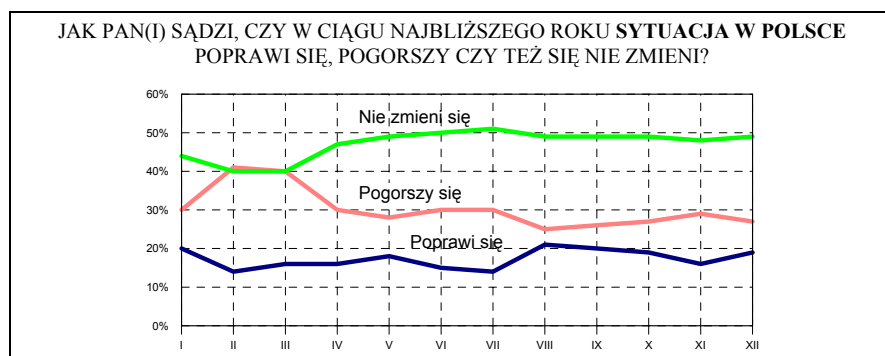
Znak jakości przyznany CBOS przez Organizację Firm Badania Opinii i Rynku  
3 października 2008 roku

- Drugi miesiąc z rzędu negatywne opinie o sytuacji w kraju ponad dwukrotnie przeważają nad pozytywnymi. O tym, że sytuacja w Polsce zmierza w złym kierunku, przekonanych jest blisko trzy piąte ankietowanych (58%), natomiast nieco ponad jedna czwarta (27%) pozytywnie ocenia kierunek zmian w naszym kraju.



Pominięto odpowiedzi „trudno powiedzieć”

- Pomimo nieznacznej poprawy, ciągle mało optymistyczne są przewidywania dotyczące kierunku zmian sytuacji w Polsce w nadchodzącym roku. Pesymiści stanowią obecnie nieco ponad jedną czwartą badanych (27%), niemal połowa (49%) uważa, że sytuacja w kraju się nie zmieni, a tylko co piąty respondent (19%) wyraża nadzieję na jej poprawę.



Pominięto odpowiedzi „trudno powiedzieć”

- ▲ Najbardziej krytyczne oceny i jednocześnie najmniej optymistyczne przewidywania dotyczą sytuacji politycznej w kraju. Zaledwie co dwunasty badany (8%) wypowiada się o niej pozytywnie i tylko co dziesiąty (10%) oczekuje jej poprawy w ciągu najbliższego roku.



Po nieznacznym pogorszeniu się nastrojów Polaków, które odnotowaliśmy w ubiegłym miesiącu, grudzień<sup>1</sup> przyniósł stabilizację większości ocen i przewidywań na poziomie z listopada. Jedynie sytuacja gospodarcza w kraju postrzegana jest nieco lepiej niż miesiąc temu, natomiast minimalnie gorzej Polacy oceniają jakość życia swojego i swoich rodzin.

W przypadku prognoz nieznacznie wzrósł optymizm, jeśli chodzi o ogólną sytuację w kraju oraz kondycję materialną gospodarstw domowych, osłabły natomiast nadzieje na poprawę sytuacji politycznej.

## OCENY

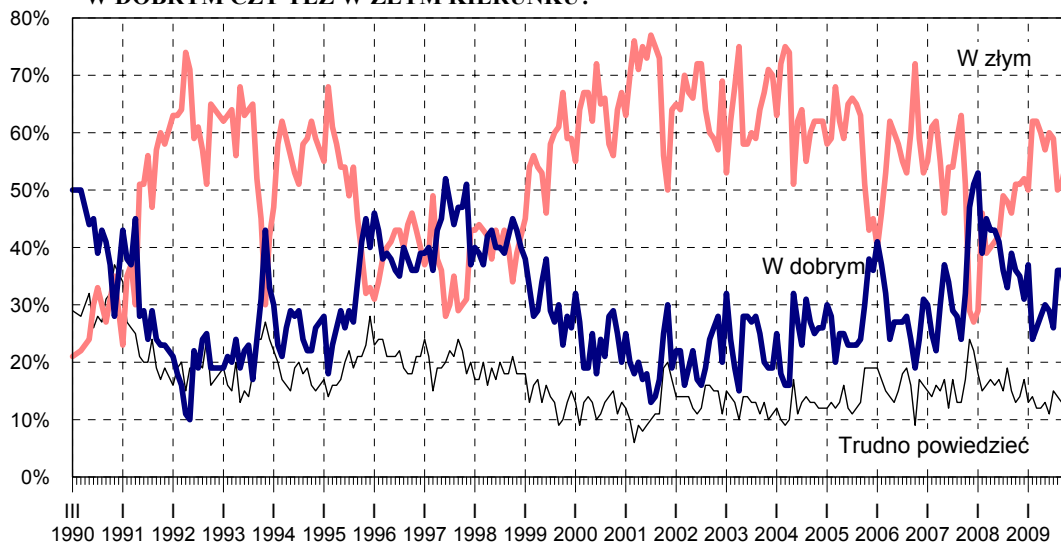
Podobnie jak przed miesiącem przekonanie o tym, że **sytuacja w naszym kraju** zmierza w dobrym kierunku, wyraża nieco ponad jedna czwarta ankietowanych (27%), większość zaś (58%) negatywnie ocenia kierunek zmian w Polsce. Od sierpnia – po istotnej poprawie nastrojów – minimalnie, aczkolwiek systematycznie rośnie grupa osób niezadowolonych z sytuacji w kraju.

Tabela 1

Czy, ogólnie rzecz biorąc, <b>sytuacja w naszym kraju</b> zmierza w dobrym czy też w złym kierunku?	Wskazania respondentów według terminów badań												
	XII	I	II	III	IV	V	VI	VII	VIII	IX	X	XI	XII
	2008	2009											
	w procentach												
W dobrym	31	37	24	26	28	30	29	26	36	36	32	26	27
W złym	52	50	62	62	60	57	60	59	50	51	55	57	58
Trudno powiedzieć	17	13	14	12	12	13	11	15	14	13	13	17	15

<sup>1</sup> Badanie „Aktualne problemy i wydarzenia” (235) przeprowadzono w dniach 2–9 grudnia 2009 roku na liczącej 1046 osób reprezentatywnej próbie losowej dorosłych Polaków.

RYS. 1. CZY, OGÓLNIIE RZECZ BIORĄC, SYTUACJA W NASZYM KRAJU ZMIERZA W DOBRYM CZY TEŻ W ZŁYM KIERUNKU?



Opinie o bieżącej sytuacji w Polsce zależą przede wszystkim od kondycji materialnej respondentów, ich wykształcenia, pozycji zawodowej oraz wieku. Im młodszy są badani, im wyższe uzyskują dochody *per capita*, korzystniej oceniają sytuację materialną swoich gospodarstw domowych, lepiej są wykształceni i zajmują wyższe pozycje społeczno-zawodowe, tym częściej wyrażają przekonanie, że sytuacja w Polsce zmierza w dobrym kierunku.

Co jednak istotne, wprawdzie w wyróżnionych grupach społeczno-demograficznych oceny sytuacji w Polsce są zróżnicowane, ale w zdecydowanej większości z nich dominuje krytycyzm. Opinie pozytywne przeważają nad negatywnymi jedynie wśród osób z wyższym wykształceniem, kadry kierowniczej i specjalistów wyższego szczebla oraz wśród średniego personelu i techników (zob. tabele aneksowe).

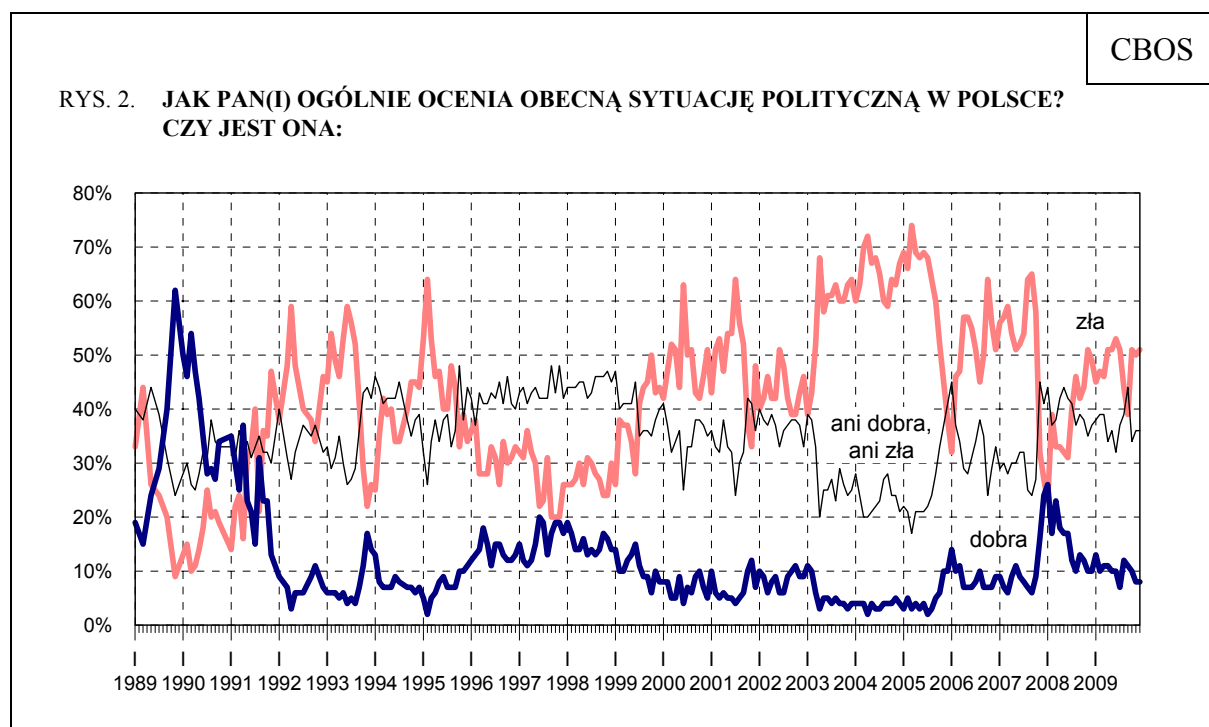
W potencjalnych elektoratach partyjnych zadowolenie z rozwoju sytuacji w kraju dominuje tylko wśród zwolenników PO. Najbardziej krytyczni w ocenach są badani niezamierzający głosować w ewentualnych wyborach parlamentarnych oraz zadeklarowani wyborcy PiS.

Tabela 2

Potencjalne elektoraty*	Czy, ogólnie rzecz biorąc, sytuacja w naszym kraju zmierza w dobrym czy też w złym kierunku?		
	W dobrym	W złym	Trudno powiedzieć
	w procentach		
PO	65	26	9
SLD**	41	42	17
PSL**	15	67	18
PiS	18	73	9
Niezdecydowani, na kogo głosować	21	52	27
Niezdecydowani, czy wezmą udział w wyborach	25	55	20
Niezamierzający wziąć udziału w wyborach	14	73	13

\* Określone na podstawie deklaracji głosowania w ewentualnych wyborach do Sejmu i Senatu  
 \*\* Odpowiedzi potencjalnych wyborców PSL i SLD należy traktować ostrożnie z powodu niewielkiej ich liczebności w badanej próbie

Stabilne pozostają też opinie dotyczące polskiej sceny politycznej. Połowa badanych (51%) negatywnie ocenia bieżącą **sytuację polityczną** w naszym kraju, zaledwie co dwunasty (8%) określa ją jako dobrą, a ponad jedna trzecia ankietowanych (36%) ma w tym względzie mieszane odczucia.



Pominięto „trudno powiedzieć”

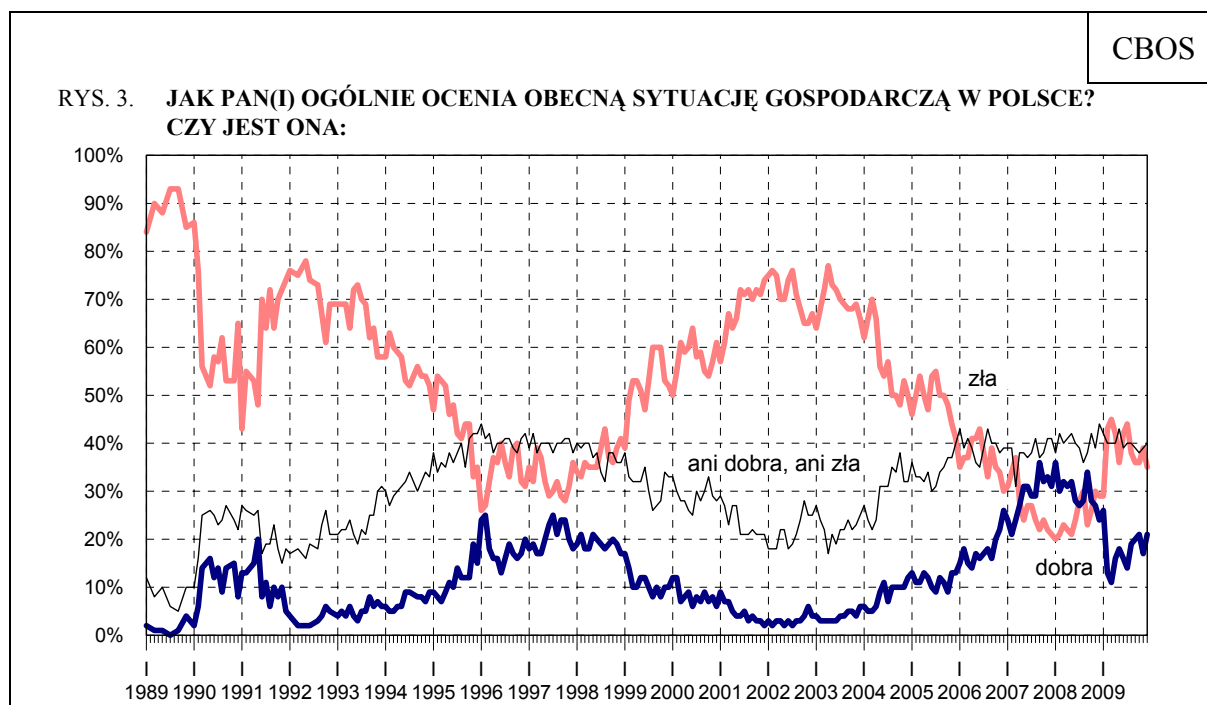
Tabela 3

Jak Pan(i) ogólnie ocenia obecną <b>sytuację polityczną</b> w Polsce? Czy jest ona:	Wskazania respondentów według terminów badań												
	XII	I	II	III	IV	V	VI	VII	VIII	IX	X	XI	XII
	2008	2009											
	w procentach												
– dobra	10	13	10	11	11	10	10	7	12	11	10	8	8
– ani dobra, ani zła	37	38	39	39	34	36	32	37	39	44	34	36	36
– zła	49	45	47	46	51	51	53	51	44	39	51	50	51
Trudno powiedzieć	4	4	4	4	4	3	5	5	5	6	5	6	5

**Sytuacja gospodarcza** oceniana jest nieco lepiej niż w listopadzie, choć nadal wskazania negatywne (35%) istotnie przeważają nad pozytywnymi (21%). Wciąż stosunkowo największą grupę (40%) stanowią osoby postrzegające kondycję gospodarczą kraju jako ani dobrą, ani złą.

Tabela 4

Jak Pan(i) ogólnie ocenia obecną <b>sytuację gospodarczą</b> w Polsce? Czy jest ona:	Wskazania respondentów według terminów badań												
	XII	I	II	III	IV	V	VI	VII	VIII	IX	X	XI	XII
	2008	2009											
	w procentach												
– dobra	24	26	13	11	16	18	16	14	19	20	21	17	21
– ani dobra, ani zła	44	42	40	40	40	43	39	40	40	39	38	39	40
– zła	29	29	43	45	42	36	42	44	38	36	36	39	35
Trudno powiedzieć	3	3	4	4	2	3	3	2	3	5	5	5	4





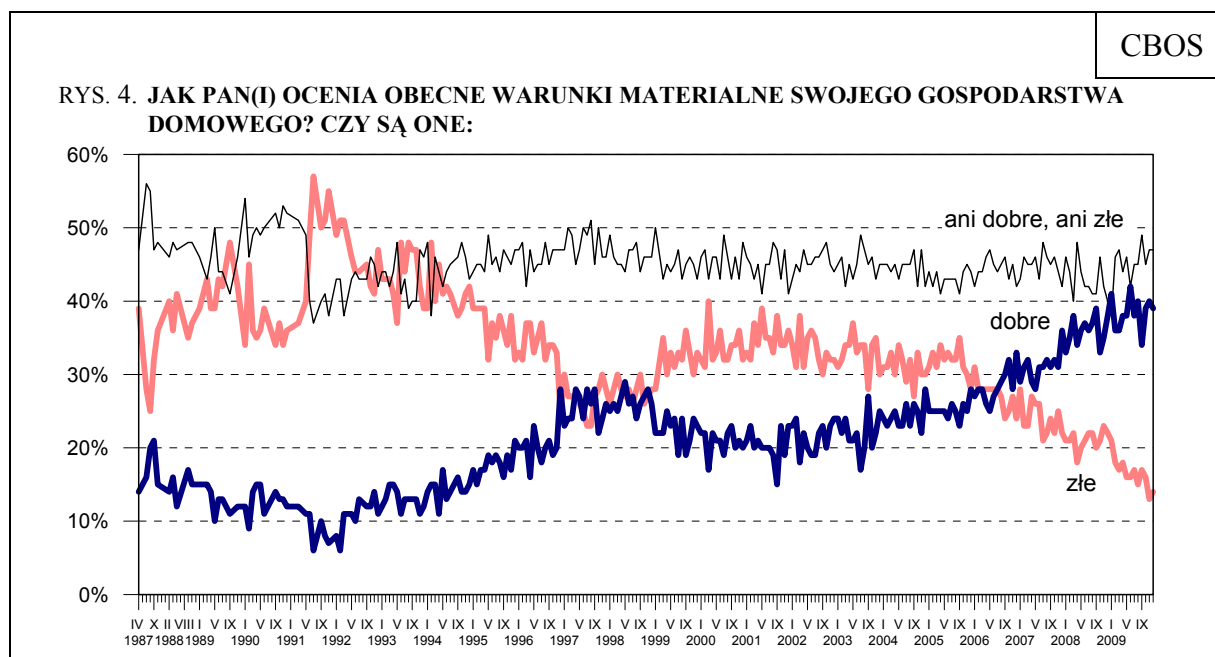
Pominięto „trudno powiedzieć”

Opinie o polskiej gospodarce są zróżnicowane głównie ze względu na sytuację materialną respondentów. Stosunkowo najlepiej o stanie gospodarki kraju wypowiadają się osoby, które uzyskują najwyższe dochody *per capita* i – co zwykle się z tym wiąże – mają wyższe wykształcenie oraz znaczącą pozycję społeczno-zawodową. Oceny pozytywne przeważają nad negatywnymi również wśród badanych w wieku od 18 do 24 lat, zwłaszcza uczniów i studentów, a także wśród prywatnych przedsiębiorców. Najbardziej krytyczni w tym względzie są natomiast respondenci mający niskie dochody oraz najgorzej oceniający sytuację materialną swoich gospodarstw domowych. W tej grupie dominują osoby z wykształceniem zasadniczym zawodowym, pracownicy usług, bezrobotni, emeryci oraz renciści (zob. tabele aneksowe).

Od miesiąca nie zmieniły się **oceny warunków materialnych gospodarstw domowych**. Prawie połowa respondentów (47%) określa je jako przeciętne, niemal dwie piąte (39%) jako dobre, a co siódmy (14%) jest z nich niezadowolony.

Tabela 5

Jak Pan(i) ocenia obecne warunki materialne swojego gospodarstwa domowego? Czy są one:	Wskazania respondentów według terminów badań												
	XII	I	II	III	IV	V	VI	VII	VIII	IX	X	XI	XII
	2008	2009											
	w procentach												
– dobre	38	41	36	36	38	38	42	38	40	34	39	40	39
– ani dobre, ani złe	40	38	46	47	44	46	42	45	45	49	45	47	47
– złe	22	21	18	17	18	16	16	17	15	17	16	13	14

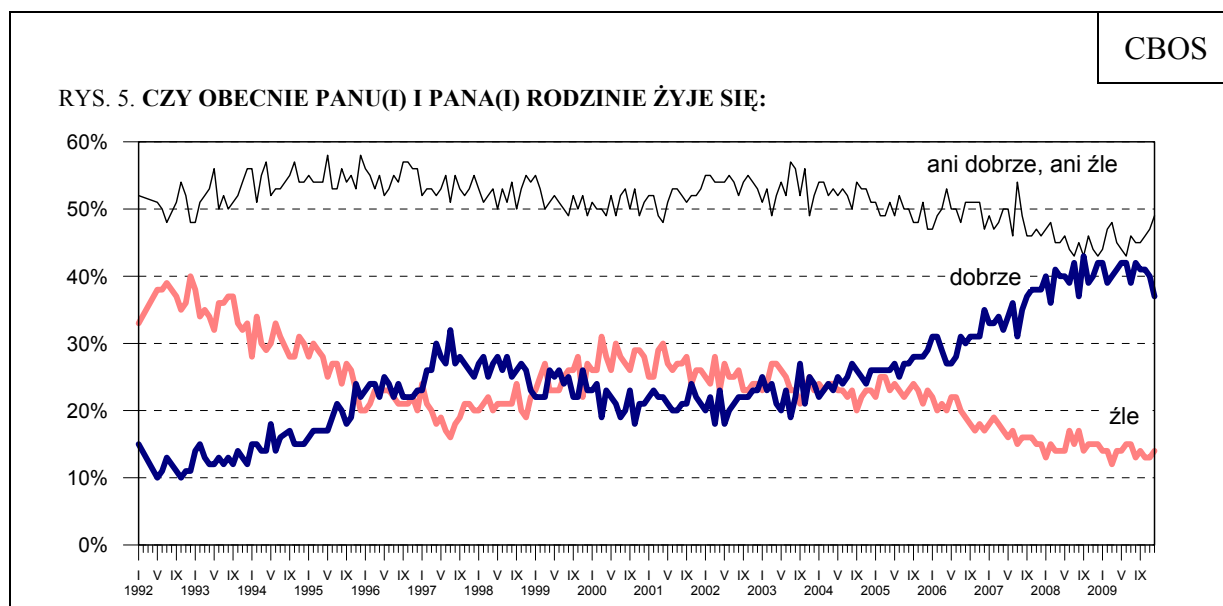


Do marca 1992 roku pytanie brzmiało: „Jak ocenia Pan(i) swoje (rodziny) obecne warunki materialne?”, a środkową kategorią skali było „średnie, przeciętne”

Minimalnie gorsze niż w listopadzie są natomiast opinie o **poziomie życia respondentów i ich rodzin**. Niespełna dwie piąte ankietowanych (37%, o 3 punkty mniej niż przed miesiącem) ocenia sytuację swoją i swojej rodziny jako dobrą, niemal połowa (49%, wzrost o 2 punkty) uważa ją za przeciętną, a co siódmy (14%) – za niesatysfakcjonującą.

Tabela 6

Czy obecnie Panu(i) i Pana(i) rodzinie żyje się:	Wskazania respondentów według terminów badań												
	XII	I	II	III	IV	V	VI	VII	VIII	IX	X	XI	XII
	2008	2009											
	w procentach												
– dobrze	42	42	39	40	41	42	42	39	42	41	41	40	37
– ani dobrze, ani źle	43	44	47	48	45	44	43	46	45	45	46	47	49
– źle	15	14	14	12	14	14	15	15	13	14	13	13	14
Trudno powiedzieć	0	0	0	0	0	0	0	0	0	0	0	0	0



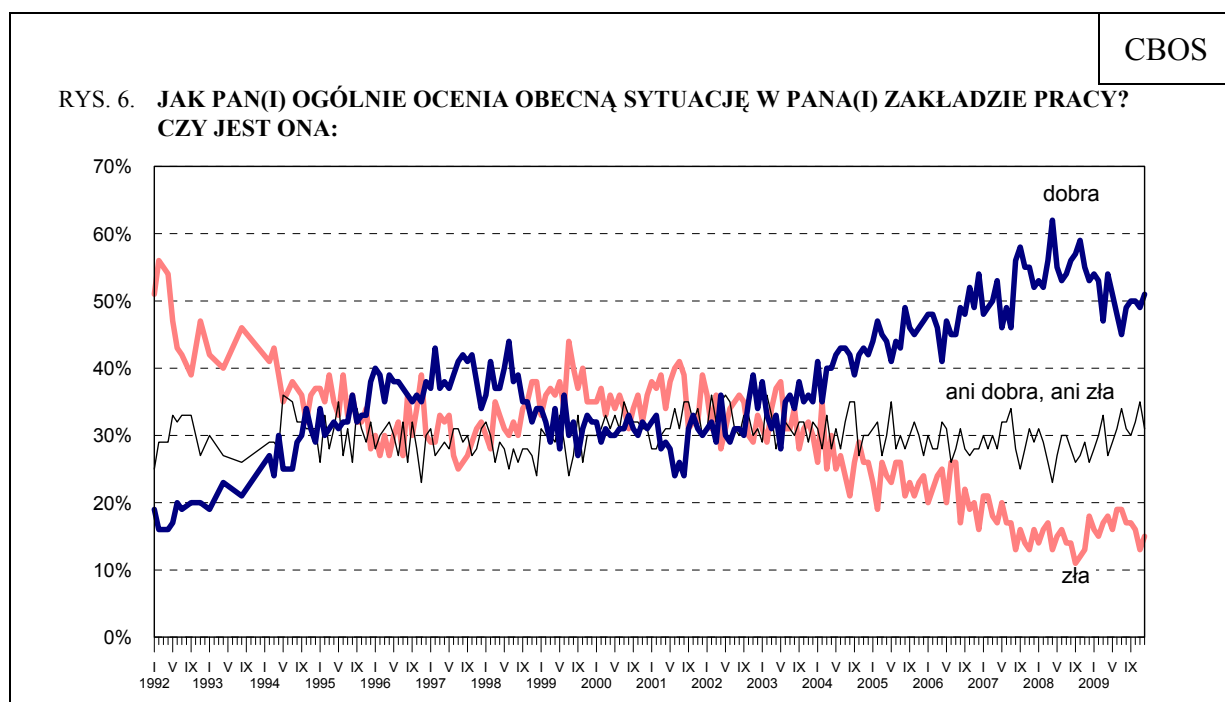
Pominięto „trudno powiedzieć”

Zarówno oceny sytuacji materialnej, jak i ogólnej jakości życia zależą w dużej mierze od wieku, wykształcenia, pozycji społeczno-zawodowej oraz miejsca zamieszkania ankietowanych. W obu tych wymiarach dobre oceny wystawiają przeważnie osoby młodsze, lepiej wykształcone, zajmujące stosunkowo najwyższe pozycje zawodowe (zwłaszcza kadra kierownicza i specjaliści z wyższym wykształceniem) oraz mieszkające w największych miastach.

Jeżeli chodzi o **sytuację w zakładach pracy** respondentów, to – podobnie jak w listopadzie – połowa zatrudnionych (51%) ocenia ją pozytywnie, a mniej więcej co siódmy (15%) negatywnie. Nieznacznie zmniejszyła się (o 4 punkty, do 31%) liczba ocen ambiwalentnych w tym względzie.

Tabela 7

Jak Pan(i) ogólnie ocenia obecną <b>sytuację w Pana(i) zakładzie pracy?</b> Czy jest ona:	Wskazania respondentów aktywnych zawodowo* według terminów badań												
	XII	I	II	III	IV	V	VI	VII	VIII	IX	X	XI	XII
	2008	2009											
	w procentach												
N*	470	507	485	458	512	529	501	547	507	531	511	487	473
– dobra	53	54	53	47	54	51	48	45	49	50	50	49	51
– ani dobra, ani zła	26	28	30	33	27	29	31	34	31	30	32	35	31
– zła	18	16	15	17	18	16	19	19	17	17	16	13	15
Trudno powiedzieć	3	2	2	3	1	4	2	2	3	3	2	3	3



Odpowiedzi osób aktywnych zawodowo. Pominięto „trudno powiedzieć”

Kondycję swoich zakładów pracy wyraźnie lepiej oceniają osoby z wyższym wykształceniem, kadra kierownicza i specjaliści wyższego szczebla, a także badani osiągający relatywnie najwyższe dochody *per capita* oraz dobrze oceniający swoją sytuację materialną. Stosunkowo najlepsze opinie w tym względzie wyrażają pracownicy mieszkający w miastach liczących od 20 tys. do 100 tys. ludności, a także zatrudnieni w wieku od 18 do 24 lat.

## PRZEWIDYWANIA

Przewidywania dotyczące rozwoju **sytuacji w kraju w najbliższym roku** są nieco lepsze od tych, które uzyskaliśmy przed miesiącem. Pesymiści stanowią obecnie nieco ponad jedną czwartą badanych (27%, spadek o 2 punkty), co drugi respondent (49%) uważa, że sytuacja w Polsce się nie zmieni, a co piąty (19%, wzrost o 3 punkty) wyraża optymizm.

Tabela 8

Jak Pan(i) sądzi, czy w ciągu najbliższego roku <b>sytuacja w Polsce</b> poprawi się, pogorszy czy też się nie zmieni?	Wskazania respondentów według terminów badań												
	XII	I	II	III	IV	V	VI	VII	VIII	IX	X	XI	XII
	2008	2009											
	w procentach												
Poprawi się	13	20	14	16	16	18	15	14	21	20	19	16	19
Nie zmieni się	50	44	40	40	47	49	50	51	49	49	49	48	49
Pogorszy się	31	30	41	40	30	28	30	30	25	26	27	29	27
Trudno powiedzieć	6	6	5	4	7	5	5	5	5	5	5	7	5

We wszystkich potencjalnych elektoratach partyjnych najczęstsze jest przekonanie, że w ciągu najbliższego roku sytuacja w kraju będzie taka jak obecnie. Większym niż inni optymizmem w tym względzie cechują się zwolennicy PO, natomiast stosunkowo najbardziej krytyczni pozostają sympatycy PiS oraz respondenci niezamierzający brać udziału w najbliższych wyborach parlamentarnych.

Tabela 9

Potencjalne elektoraty*	Jak Pan(i) sądzi, czy w ciągu najbliższego roku <b>sytuacja w Polsce</b> poprawi się, pogorszy czy też się nie zmieni?			
	Poprawi się	Nie zmieni się	Pogorszy się	Trudno powiedzieć
	w procentach			
PO	41	46	12	1
PSL**	18	54	21	7
SLD**	22	50	28	0
PiS	15	41	39	5
Niezdecydowani, na kogo głosować	17	56	18	9
Niezdecydowani, czy wezmą udział w wyborach	18	50	24	8
Niezamierzający brać udziału w wyborach	9	49	36	6

\* Określone na podstawie deklaracji głosowania w ewentualnych wyborach do Sejmu i Senatu  
 \*\* Odpowiedzi potencjalnych wyborców PSL i SLD należy traktować ostrożnie z powodu niewielkiej ich liczebności w badanej próbie

Od listopada minimalnie zmniejszyła się liczba osób oczekujących poprawy **sytuacji politycznej w Polsce** w ciągu najbliższego roku (z 13% do 10%), jednocześnie praktycznie nie zmienił się odsetek tych, które przewidują jej pogorszenie (19%). Niezmiennie od bardzo długiego czasu zdecydowanie przeważają ci, którzy nie spodziewają się żadnych znaczących zmian na polskiej scenie politycznej. Obecnie stanowią oni 65% ogółu ankietowanych, a więc jest ich o 6 punktów więcej niż przed miesiącem.

Tabela 10

Czy, Pana(i) zdaniem, w ciągu najbliższego roku <b>sytuacja polityczna</b> w Polsce:	Wskazania respondentów według terminów badań												
	XII	I	II	III	IV	V	VI	VII	VIII	IX	X	XI	XII
	2008	2009											
	w procentach												
– poprawi się	14	15	12	10	14	13	11	12	14	15	13	13	10
– nie zmieni się	59	60	58	61	59	62	61	61	61	59	59	59	65
– pogorszy się	20	17	22	22	21	20	21	21	19	17	21	20	19
Trudno powiedzieć	7	8	8	7	6	6	7	6	6	9	7	8	6

Większość badanych (55%) nie oczekuje też istotnych zmian, jeśli chodzi o **sytuację gospodarczą kraju**. Tak jak w listopadzie jedynie co piąty respondent (21%) przewiduje, że najbliższy rok przyniesie poprawę sytuacji ekonomicznej w Polsce, a minimalnie mniej osób (18%) obawia się jej pogorszenia.

Tabela 11

Czy, Pana(i) zdaniem, w ciągu najbliższego roku <b>sytuacja gospodarcza</b> w Polsce:	Wskazania respondentów według terminów badań												
	XII	I	II	III	IV	V	VI	VII	VIII	IX	X	XI	XII
	2008	2009											
	w procentach												
– poprawi się	17	19	13	14	19	19	17	18	23	24	23	20	21
– nie zmieni się	51	47	42	45	50	52	51	49	49	48	51	53	55
– pogorszy się	25	27	37	35	26	23	26	27	22	20	20	20	18
Trudno powiedzieć	7	6	8	6	5	6	6	6	6	8	6	7	6

Nieco bardziej optymistyczne są przewidywania dotyczące **sytuacji materialnej** respondentów i ich rodzin. Odsetek osób liczących na ich poprawę (21%) jest już niemal dwukrotnie wyższy niż spodziewających się pogorszenia (12%). Ciągłe jednak zdecydowana większość Polaków (67%, spadek o 3 punkty) prognozuje, że w ciągu najbliższego roku warunki materialne ich gospodarstw domowych pozostaną bez zmian.

Tabela 12

Jak Pan(i) sądzi, czy w ciągu najbliższego roku <b>warunki materialne</b> Pana(i) gospodarstwa domowego:	Wskazania respondentów według terminów badań												
	XII	I	II	III	IV	V	VI	VII	VIII	IX	X	XI	XII
	2008	2009											
	w procentach												
– poprawią się	21	22	16	12	16	17	16	16	16	14	19	18	21
– pozostaną bez zmian	61	59	59	62	64	69	70	68	70	71	69	70	67
– pogorszą się	18	19	25	26	20	14	14	16	14	15	12	12	12
Trudno powiedzieć	0	0	0	0	0	0	0	0	0	0	0	0	0

Niemal takie same jak w listopadzie są prognozy **poziomu życia ankietowanych i ich rodzin**. Co piąty respondent (19%) spodziewa się poprawy, a jedna siódma (14%, spadek o 2 punkty) przewiduje pogorszenie. Zdecydowana większość badanych (61%) uważa, że za rok im i ich rodzinom będzie się żyło tak samo jak obecnie.

Tabela 13

Jak Pan(i) sądzi, czy za rok Panu(i) i Pana(i) <b>rodzinnie będzie się żyło</b> :	Wskazania respondentów według terminów badań												
	XII	I	II	III	IV	V	VI	VII	VIII	IX	X	XI	XII
	2008	2009											
	w procentach												
– lepiej	21	22	18	16	19	18	18	18	21	20	21	18	19
– tak samo	54	52	53	56	57	58	60	57	56	57	60	60	61
– gorzej	18	18	20	22	17	14	14	19	16	16	13	16	14
Trudno powiedzieć	7	7	9	6	7	10	8	6	7	7	6	6	6

W opinii większości pracujących (64%, od listopada wzrost o 10 punktów) nie zmienia się też **sytuacja w ich zakładach pracy**. Nadzieję, że w ciągu najbliższych dwunastu miesięcy nastąpi poprawa sytuacji w miejscu zatrudnienia, ma jedynie co piąty Polak aktywny zawodowo (22%, spadek o 4 punkty), co dwunasty zaś (8%, spadek o 6 punktów) wyraża przeciwną opinię.

Tabela 14

Czy, Pana(i) zdaniem, w ciągu najbliższego roku <b>sytuacja w Pana(i) zakładzie pracy</b> :	Wskazania respondentów aktywnych zawodowo* według terminów badań												
	XII	I	II	III	IV	V	VI	VII	VIII	IX	X	XI	XII
	2008	2009											
	w procentach												
N*	471	507	487	461	513	531	501	547	507	531	512	487	473
– poprawi się	29	27	18	12	22	22	17	22	24	25	25	26	22
– pozostanie bez zmian	49	52	57	61	59	61	60	59	59	57	58	54	64
– pogorszy się	15	12	17	19	15	10	16	14	12	11	12	14	8
Trudno powiedzieć	7	9	8	8	4	7	7	5	5	7	5	6	6



Kończącego się roku z pewnością nie można zaliczyć do najspokojniejszych dla kraju – i to z uwagi na sytuację zarówno polityczną (spory kompetencyjne oraz afera hazardowa), jak i gospodarczą (skutki światowego kryzysu ekonomicznego). Po kilku latach dość istotnego wzrostu gospodarczego nastąpiło wyraźne spowolnienie, które – chociażby ze względu na wzrost liczby bezrobotnych – bezpośrednio oddziaływało na wiele polskich gospodarstw domowych.

Mimo wszystko jednak w ogólnym bilansie nastroje społeczne okazują się dość stabilne. Niezmiennie stosunkowo najlepiej postrzegana jest sytuacja w zakładach pracy respondentów. Przez cały rok częściej pozytywnie niż negatywnie oceniana była również sytuacja materialna gospodarstw domowych. Niekorzystnie i jednocześnie mniej stabilnie kształtowały się w tym roku oceny sytuacji gospodarczej w kraju, a najbardziej krytycznie Polacy wypowiedzieli się o sytuacji politycznej.

Jeżeli chodzi o przewidywania, we wszystkich analizowanych wymiarach badani raczej nie spodziewają się istotnych zmian w ciągu najbliższego roku.

Opracował  
Rafał BOGUSZEWSKI

Tabela 1

		Czy, ogólnie rzecz biorąc, sytuacja w naszym kraju zmierza w dobrym czy też w złym kierunku?			Liczba osób
		W dobrym	W złym	Trudno powiedzieć	
		%	%	%	
Ogółem		27	58	15	1046
Płeć	Mężczyźni	28	57	15	489
	Kobiety	26	58	15	557
Wiek	18-24 lata	37	47	16	140
	25-34	33	57	9	191
	35-44	30	56	14	154
	45-54	21	59	20	175
	55-64	24	63	13	178
	65 lat i więcej	21	60	19	208
Miejsce zamieszkania	Wieś	23	60	17	396
	Miasto do 20 tys.	27	63	10	140
	20-100 tys.	30	59	12	200
	101-500 tys.	33	51	16	166
	501 tys. i więcej mieszk.	28	51	20	143
Wykształcenie	Podstawowe	19	61	19	281
	Zasadnicze zawodowe	20	64	16	267
	Średnie	29	58	13	350
	Wyższe	52	37	11	148
Grupa społ.-zaw. pracujący	Kadra kier., spec. z wyższym wyksz.	52	36	12	76
	Średni personel, technicy	55	32	13	37
	Pracownicy adm.-biurowi	41	49	10	66
	Pracownicy usług	13	76	11	65
	Robotnicy wykwalifikowani	23	58	19	131
	Robotnicy niewykwalifik.	18	65	17	61
	Rolnicy	14	66	19	55
	Pracujący na własny rach.	42	42	16	41
Bierni zawodowo	Renciści	17	64	20	83
	Emeryci	23	63	14	231
	Uczniowie i studenci	37	43	20	74
	Bezrobotni	22	63	15	63
	Gospodynie domowe i inni	25	65	10	63
Pracuje w:	inst. państw., publicznej	34	53	13	127
	spółce właścicieli prywatnych i państwa	39	39	22	72
	sekt. pryw. poza rolnict.	32	55	13	221
	prywatnym gosp. rolnym	13	66	21	53
Dochody na jedną osobę	Do 500 zł	20	69	12	193
	501-750	21	64	15	158
	751-1000	31	54	15	178
	1001-1500	38	49	12	138
	Powyżej 1500 zł	41	48	11	119
Ocena własnych war. mater.	Złe	7	76	17	146
	Średnie	21	64	16	487
	Dobre	42	44	14	413
Udział w prakt. religijnych	Kilka razy w tygodniu	16	76	9	64
	Raz w tygodniu	28	57	16	529
	1-2 razy w miesiącu	26	60	14	169
	Kilka razy w roku	30	55	15	186
	W ogóle nie uczestniczy	29	51	19	98
Poglądy polityczne	Lewica	34	53	13	141
	Centrum	27	58	14	284
	Prawica	34	54	11	317
	Trudno powiedzieć	16	62	21	305



Tabela 2

		Jak Pan(i) ogólnie ocenia obecną sytuację polityczną w Polsce? Czy jest ona:				Liczba osób
		dobra	ani dobra, ani zła	zła	Trudno powiedzieć	
		%	%	%	%	
Ogółem		8	36	51	5	1046
Płeć	Mężczyźni	9	36	52	3	489
	Kobiety	8	36	51	6	557
Wiek	18-24 lata	9	48	43	1	140
	25-34	10	39	48	4	191
	35-44	7	39	50	4	154
	45-54	10	29	55	6	175
	55-64	10	29	57	5	178
	65 lat i więcej	6	35	53	6	208
Miejsce zamieszkania	Wieś	7	35	51	6	396
	Miasto do 20 tys.	5	34	55	5	140
	20-100 tys.	10	35	53	3	200
	101-500 tys.	13	36	49	3	166
	501 tys. i więcej mieszk.	8	41	47	4	143
Wykształcenie	Podstawowe	6	39	50	5	281
	Zasadnicze zawodowe	5	31	56	7	267
	Średnie	8	37	52	2	350
	Wyższe	20	36	42	2	148
Grupa społ.-zaw. pracujący	Kadra kier., spec. z wyższym wyksz.	14	39	45	2	76
	Średni personel, technicy	21	36	36	6	37
	Pracownicy adm.-biurowi	15	32	51	2	66
	Pracownicy usług	6	31	63		65
	Robotnicy wykwalifikowani	5	38	48	9	131
	Robotnicy niewykwalifik.	5	40	49	5	61
	Rolnicy	3	37	56	4	55
	Pracujący na własny rach.	14	31	48	7	41
Bierni zawodowo	Renciści	10	26	59	4	83
	Emeryci	5	31	59	5	231
	Uczniowie i studenci	13	56	32		74
	Bezrobotni	6	38	52	4	63
	Gospodynie domowe i inni	9	44	44	3	63
Pracuje w:	inst. państw., publicznej	11	31	53	4	127
	spółce właścicieli prywatnych i państwa	10	39	47	4	72
	sekt. prywat. poza rolnict.	11	38	47	4	221
	prywatnym gosp. rolnym	4	34	56	6	53
Dochody na jedną osobę	Do 500 zł	4	38	52	7	193
	501-750	6	36	56	1	158
	751-1000	7	34	54	5	178
	1001-1500	16	32	47	5	138
	Powyżej 1500 zł	16	36	48	0	119
Ocena własnych war. mater.	Złe	1	30	59	10	146
	Średnie	5	39	51	4	487
	Dobre	15	35	48	2	413
Udział w prakt. religijnych	Kilka razy w tygodniu	7	33	55	6	64
	Raz w tygodniu	9	37	50	4	529
	1-2 razy w miesiącu	8	28	59	5	169
	Kilka razy w roku	6	40	49	5	186
	W ogóle nie uczestniczy	12	38	48	2	98
Poglądy polityczne	Lewica	10	38	52		141
	Centrum	9	41	48	2	284
	Prawica	13	32	53	3	317
	Trudno powiedzieć	3	35	52	10	305

Tabela 3

		Jak Pan(i) ogólnie ocenia obecną sytuację gospodarczą w Polsce? Czy jest ona:				Liczba osób
		dobra	ani dobra, ani zła	zła	Trudno powiedzieć	
		%	%	%	%	
Ogółem		21	40	35	4	1046
Płeć	Mężczyźni	26	41	31	2	489
	Kobiety	17	39	38	5	557
Wiek	18-24 lata	30	45	24	1	140
	25-34	28	40	30	3	191
	35-44	21	44	34	1	154
	45-54	19	36	39	7	175
	55-64	16	41	39	4	178
	65 lat i więcej	15	37	41	6	208
Miejsce zamieszkania	Wieś	16	43	36	5	396
	Miasto do 20 tys.	18	45	33	4	140
	20-100 tys.	22	39	38	2	200
	101-500 tys.	25	36	36	2	166
	501 tys. i więcej mieszk.	32	35	30	4	143
Wykształcenie	Podstawowe	16	42	36	5	281
	Zasadnicze zawodowe	13	40	43	5	267
	Średnie	22	40	35	3	350
	Wyższe	44	35	19	2	148
Grupa społ.-zaw. pracujący	Kadra kier., spec. z wyższym wyksz.	44	35	19	2	76
	Średni personel, technicy	50	31	17	2	37
	Pracownicy adm.-biurowi	18	52	28	2	66
	Pracownicy usług	20	31	50		65
	Robotnicy wykwalifikowani	11	51	34	4	131
	Robotnicy niewykwalifik.	12	45	35	8	61
	Rolnicy	11	59	28	2	55
	Pracujący na własny rach.	36	26	28	10	41
Bierni zawodowo	Renciści	14	35	43	8	83
	Emeryci	16	35	44	5	231
	Uczniowie i studenci	40	45	16		74
	Bezrobotni	18	31	46	5	63
	Gospodynie domowe i inni	17	40	40	3	63
Pracuje w:	inst. państw., publicznej	22	40	36	2	127
	spółce właścicieli prywatnych i państwa	33	41	23	4	72
	sekt. prywat. poza rolnict.	26	42	29	3	221
	prywatnym gosp. rolnym	12	58	26	4	53
Dochody na jedną osobę	Do 500 zł	14	43	37	6	193
	501-750	14	42	43	2	158
	751-1000	20	43	34	3	178
	1001-1500	32	32	31	5	138
	Powyżej 1500 zł	33	42	23	2	119
Ocena własnych war. mater.	Złe	6	34	53	7	146
	Średnie	14	44	38	4	487
	Dobre	34	38	25	2	413
Udział w prakt. religijnych	Kilka razy w tygodniu	12	31	51	6	64
	Raz w tygodniu	18	45	33	4	529
	1-2 razy w miesiącu	25	35	37	3	169
	Kilka razy w roku	26	35	35	3	186
	W ogóle nie uczestniczy	28	37	30	4	98
Poglądy polityczne	Lewica	27	37	35	1	141
	Centrum	21	42	35	2	284
	Prawica	27	36	34	3	317
	Trudno powiedzieć	11	44	36	8	305

Tabela 4

		Jak Pan(i) ocenia obecne warunki materialne swojego gospodarstwa domowego? Czy są one:			Liczba osób
		złe	ani dobre, ani złe	dobrze	
		%	%	%	
Ogółem		14	47	39	1046
Płeć	Mężczyźni	10	48	42	489
	Kobiety	18	45	37	557
Wiek	18-24 lata	5	29	66	140
	25-34	8	43	48	191
	35-44	18	42	40	154
	45-54	17	50	33	175
	55-64	16	53	31	178
	65 lat i więcej	18	56	26	208
Miejsce zamieszkania	Wieś	16	50	34	396
	Miasto do 20 tys.	15	48	37	140
	20-100 tys.	11	51	38	200
	101-500 tys.	13	40	48	166
	501 tys. i więcej mieszk.	12	39	49	143
Wykształcenie	Podstawowe	21	53	26	281
	Zasadnicze zawodowe	18	55	27	267
	Średnie	11	42	47	350
	Wyższe	1	30	69	148
Grupa społ.-zaw. pracujący	Kadra kier., spec. z wyższym wyksz.	4	27	69	76
	Średni personel, technicy	3	45	53	37
	Pracownicy adm.-biurowi	5	36	59	66
	Pracownicy usług	18	45	38	65
	Robotnicy wykwalifikowani	11	51	38	131
	Robotnicy niewykwalifik.	26	46	27	61
	Rolnicy	18	51	30	55
	Pracujący na własny rach.	9	29	62	41
Bierni zawodowo	Renciści	24	50	26	83
	Emeryci	13	61	26	231
	Uczniowie i studenci	4	28	68	74
	Bezrobotni	28	40	31	63
	Gospodynie domowe i inni	20	51	29	63
Pracuje w:	inst. państw., publicznej	5	39	57	127
	spółce właścicieli prywatnych i państwa	4	44	51	72
	sekt. pryw. poza rolnict.	12	43	46	221
	prywatnym gosp. rolnym	18	48	34	53
Dochody na jedną osobę	Do 500 zł	27	53	20	193
	501-750	16	58	26	158
	751-1000	9	52	38	178
	1001-1500	5	46	49	138
	Powyżej 1500 zł	3	18	78	119
Ocena własnych war. mater.	Złe	100			146
	Średnie		100		487
	Dobre			100	413
Udział w prakt. religijnych	Kilka razy w tygodniu	25	52	22	64
	Raz w tygodniu	11	49	40	529
	1-2 razy w miesiącu	15	51	34	169
	Kilka razy w roku	17	34	49	186
	W ogóle nie uczestniczy	16	42	41	98
Poglądy polityczne	Lewica	8	43	49	141
	Centrum	12	50	38	284
	Prawica	9	43	48	317
	Trudno powiedzieć	24	48	28	305

Tabela 5

		Jak Pan(i) sądzi, czy w ciągu najbliższego roku sytuacja w Polsce poprawi się, pogorszy czy też się nie zmieni?				Liczba osób
		Poprawi się	Nie zmieni się	Pogorszy się	Trudno powiedzieć	
		%	%	%	%	
Ogółem		19	49	27	5	1046
Płeć	Mężczyźni	22	47	26	6	489
	Kobiety	16	51	28	5	557
Wiek	18-24 lata	31	50	16	3	140
	25-34	22	50	25	3	191
	35-44	17	52	26	6	154
	45-54	16	51	27	5	175
	55-64	14	45	35	5	178
	65 lat i więcej	14	46	30	9	208
Miejsce zamieszkania	Wieś	16	47	28	8	396
	Miasto do 20 tys.	21	52	21	6	140
	20-100 tys.	18	53	27	2	200
	101-500 tys.	22	47	27	5	166
	501 tys. i więcej mieszk.	20	47	30	3	143
Wykształcenie	Podstawowe	13	48	31	8	281
	Zasadnicze zawodowe	13	51	29	7	267
	Średnie	20	52	26	2	350
	Wyższe	35	41	19	5	148
Grupa społ.-zaw. pracujący	Kadra kier., spec. z wyższym wyksz.	31	46	21	3	76
	Średni personel, technicy	22	68	7	3	37
	Pracownicy adm.-biurowi	21	59	18	2	66
	Pracownicy usług	10	47	40	3	65
	Robotnicy wykwalifikowani	14	49	28	9	131
	Robotnicy niewykwalifik.	14	49	30	8	61
	Rolnicy	9	54	27	11	55
	Pracujący na własny rach.	29	41	24	6	41
Bierni zawodowo	Renciści	13	44	38	5	83
	Emeryci	17	47	30	6	231
	Uczniowie i studenci	34	55	12		74
	Bezrobotni	20	49	24	7	63
	Gospodynie domowe i inni	17	41	36	5	63
Pracuje w:	inst. państw., publicznej	18	52	26	3	127
	spółce właścicieli prywatnych i państwa	21	53	21	5	72
	sekt. pryw. poza rolnict.	20	46	25	8	221
	prywatnym gosp. rolnym	9	62	25	4	53
Dochody na jedną osobę	Do 500 zł	9	51	34	7	193
	501-750	21	45	29	5	158
	751-1000	19	51	26	5	178
	1001-1500	23	55	18	4	138
	Powyżej 1500 zł	28	43	27	3	119
Ocena własnych war. mater.	Złe	4	45	40	11	146
	Średnie	13	53	28	6	487
	Dobre	31	45	21	3	413
Udział w prakt. religijnych	Kilka razy w tygodniu	12	40	46	2	64
	Raz w tygodniu	19	51	24	7	529
	1-2 razy w miesiącu	19	44	29	8	169
	Kilka razy w roku	17	51	28	4	186
	W ogóle nie uczestniczy	24	48	28	1	98
Poglądy polityczne	Lewica	23	41	33	4	141
	Centrum	18	55	23	3	284
	Prawica	25	45	27	2	317
	Trudno powiedzieć	10	51	28	11	305

Tabela 6

		Czy, Pana(i) zdaniem, w ciągu najbliższego roku sytuacja polityczna w Polsce:				Liczba osób
		poprawi się	pozostanie bez zmian	pogorszy się	Trudno powiedzieć	
		%	%	%	%	
Ogółem		10	65	19	6	1045
Płeć	Mężczyźni	12	65	17	6	489
	Kobiety	8	64	20	7	556
Wiek	18-24 lata	10	72	11	6	140
	25-34	13	63	21	3	191
	35-44	7	70	21	2	153
	45-54	7	70	15	9	175
	55-64	10	59	25	6	178
	65 lat i więcej	11	58	19	11	208
Miejsce zamieszkania	Wieś	9	66	16	9	396
	Miasto do 20 tys.	13	66	13	7	139
	20-100 tys.	8	67	22	3	200
	101-500 tys.	10	63	21	6	166
	501 tys. i więcej mieszk.	11	61	25	4	143
Wykształcenie	Podstawowe	8	62	20	10	281
	Zasadnicze zawodowe	7	68	17	7	267
	Średnie	11	66	20	4	349
	Wyższe	15	62	18	5	148
Grupa społ.-zaw. pracujący	Kadra kier., spec. z wyższym wyksz.	16	61	21	3	76
	Średni personel, technicy	20	61	9	9	37
	Pracownicy adm.-biurowi	7	73	20		66
	Pracownicy usług	8	65	27	1	65
	Robotnicy wykwalifikowani	8	65	17	10	131
	Robotnicy niewykwalifik.	12	59	21	8	60
	Rolnicy	3	84	6	6	55
	Pracujący na własny rach.	16	57	21	6	41
Bierni zawodowo	Renciści	8	62	25	5	83
	Emeryci	9	61	21	8	231
	Uczniowie i studenci	9	75	11	4	74
	Bezrobotni	10	65	12	12	63
	Gospodynie domowe i inni	11	59	23	8	63
Pracuje w:	inst. państw., publicznej	10	64	23	3	127
	spółce właścicieli prywatnych i państwa	12	64	20	4	72
	sekt. pryw. poza rolnict.	12	65	17	6	220
	prywatnym gosp. rolnym	4	83	7	6	53
Dochody na jedną osobę	Do 500 zł	7	63	21	9	192
	501-750	7	70	20	3	158
	751-1000	10	68	17	5	178
	1001-1500	15	65	14	5	138
	Powyżej 1500 zł	12	61	23	4	119
Ocena własnych war. mater.	Złe	4	60	25	11	145
	Średnie	7	68	20	5	487
	Dobre	15	63	15	7	413
Udział w prakt. religijnych	Kilka razy w tygodniu	9	68	18	5	64
	Raz w tygodniu	11	67	16	7	529
	1-2 razy w miesiącu	7	65	21	7	168
	Kilka razy w roku	10	64	18	8	186
	W ogóle nie uczestniczy	9	54	34	3	98
Poglądy polityczne	Lewica	13	60	21	6	141
	Centrum	9	68	19	4	284
	Prawica	13	63	21	4	317
	Trudno powiedzieć	6	66	16	11	304

Tabela 7

		Czy, Pana(i) zdaniem, w ciągu najbliższego roku sytuacja gospodarcza w Polsce:				Liczba osób
		poprawi się	pozostanie bez zmian	pogorszy się	Trudno powiedzieć	
		%	%	%	%	
Ogółem		21	55	18	6	1046
Płeć	Mężczyźni	26	54	16	4	489
	Kobiety	16	56	19	8	557
Wiek	18-24 lata	36	52	9	3	140
	25-34	25	52	18	4	191
	35-44	19	61	16	4	154
	45-54	15	58	19	8	175
	55-64	18	55	21	6	178
	65 lat i więcej	14	55	20	11	208
Miejsce zamieszkania	Wieś	16	58	18	8	396
	Miasto do 20 tys.	18	65	9	8	140
	20-100 tys.	22	53	21	4	200
	101-500 tys.	23	52	20	5	166
	501 tys. i więcej mieszk.	31	44	20	4	143
Wykształcenie	Podstawowe	14	56	20	10	281
	Zasadnicze zawodowe	13	64	18	5	267
	Średnie	25	52	18	5	350
	Wyższe	37	46	12	4	148
Grupa społ.-zaw. pracujący	Kadra kier., spec. z wyższym wyksz.	41	44	11	4	76
	Średni personel, technicy	37	47	12	4	37
	Pracownicy adm.-biurowi	24	53	21	3	66
	Pracownicy usług	18	61	20	1	65
	Robotnicy wykwalifikowani	18	59	16	7	131
	Robotnicy niewykwalifik.	17	58	16	9	61
	Rolnicy	3	76	14	6	55
	Pracujący na własny rach.	27	45	22	6	41
Bierni zawodowo	Renciści	10	57	25	8	83
	Emeryci	15	56	21	8	231
	Uczniowie i studenci	36	57	6	2	74
	Bezrobotni	21	52	17	11	63
	Gospodynie domowe i inni	22	49	21	8	63
Pracuje w:	inst. państw., publicznej	23	54	20	3	127
	spółce właścicieli prywatnych i państwa	31	50	17	2	72
	sekt. pryw. poza rolnict.	27	53	13	7	221
	prywatnym gosp. rolnym	4	75	15	6	53
Dochody na jedną osobę	Do 500 zł	10	62	19	9	193
	501-750	16	58	22	4	158
	751-1000	22	59	14	5	178
	1001-1500	31	49	13	7	138
	Powyżej 1500 zł	35	44	18	3	119
Ocena własnych war. mater.	Złe	6	52	30	12	146
	Średnie	15	61	19	5	487
	Dobre	33	50	12	6	413
Udział w prakt. religijnych	Kilka razy w tygodniu	18	48	26	7	64
	Raz w tygodniu	18	60	16	7	529
	1-2 razy w miesiącu	18	58	19	5	169
	Kilka razy w roku	27	49	18	6	186
	W ogóle nie uczestniczy	32	45	18	5	98
Poglądy polityczne	Lewica	23	57	15	4	141
	Centrum	24	53	21	3	284
	Prawica	27	51	19	4	317
	Trudno powiedzieć	11	62	15	12	305

Tabela 8

		Jak Pan(i) sądzi, czy za rok Panu(i) i Pana(i) rodzinie będzie się żyło:				Liczba osób
		lepiej niż obecnie	tak samo jak obecnie	gorzej niż obecnie	Trudno powiedzieć	
		%	%	%	%	
Ogółem		19	61	14	6	1046
Płeć	Mężczyźni	21	60	12	7	489
	Kobiety	17	62	15	6	557
Wiek	18-24 lata	35	58	3	5	140
	25-34	33	54	9	4	191
	35-44	20	60	12	8	154
	45-54	14	62	16	9	175
	55-64	11	66	18	6	178
	65 lat i więcej	6	65	22	8	208
Miejsce zamieszkania	Wieś	15	63	12	9	396
	Miasto do 20 tys.	14	67	13	6	140
	20-100 tys.	17	64	16	4	200
	101-500 tys.	25	55	15	5	166
	501 tys. i więcej mieszk.	30	51	13	6	143
Wykształcenie	Podstawowe	13	63	16	8	281
	Zasadnicze zawodowe	14	62	15	9	267
	Średnie	23	60	12	5	350
	Wyższe	29	58	11	2	148
Grupa społ.-zaw. pracujący	Kadra kier., spec. z wyższym wyksz.	26	62	10	2	76
	Średni personel, technicy	30	53	12	5	37
	Pracownicy adm.-biurowi	29	58	12	1	66
	Pracownicy usług	32	46	18	4	65
	Robotnicy wykwalifikowani	18	68	8	6	131
	Robotnicy niewykwalifik.	17	59	13	11	61
	Rolnicy	17	65	11	6	55
	Pracujący na własny rach.	26	57	12	6	41
Bierni zawodowo	Renciści	11	61	19	9	83
	Emeryci	6	66	20	8	231
	Uczniowie i studenci	30	63	2	5	74
	Bezrobotni	22	52	15	10	63
	Gospodynie domowe i inni	21	56	16	7	63
Pracuje w:	inst. państw., publicznej	24	64	8	4	127
	spółce właścicieli prywatnych i państwa	24	65	3	8	72
	sekt. prywat. poza rolnict.	26	56	13	5	221
	prywatnym gosp. rolnym	16	66	8	10	53
Dochody na jedną osobę	Do 500 zł	14	59	18	10	193
	501-750	18	62	14	5	158
	751-1000	14	67	14	5	178
	1001-1500	21	63	12	4	138
	Powyżej 1500 zł	33	56	7	4	119
Ocena własnych war. mater.	Złe	4	51	35	10	146
	Średnie	15	65	14	7	487
	Dobre	29	60	6	5	413
Udział w prakt. religijnych	Kilka razy w tygodniu	17	57	23	3	64
	Raz w tygodniu	15	65	13	6	529
	1-2 razy w miesiącu	13	65	12	10	169
	Kilka razy w roku	29	52	13	5	186
	W ogóle nie uczestniczy	29	51	14	5	98
Poglądy polityczne	Lewica	22	55	17	6	141
	Centrum	20	66	11	3	284
	Prawica	18	60	13	8	317
	Trudno powiedzieć	17	60	16	8	305