

K O M U N I K A T  
Z B A D A Ń

Warszawa, luty 2010

[www.cbos.pl](http://www.cbos.pl) ● [sekretariat@cbos.pl](mailto:sekretariat@cbos.pl)

**BS/23/2010**

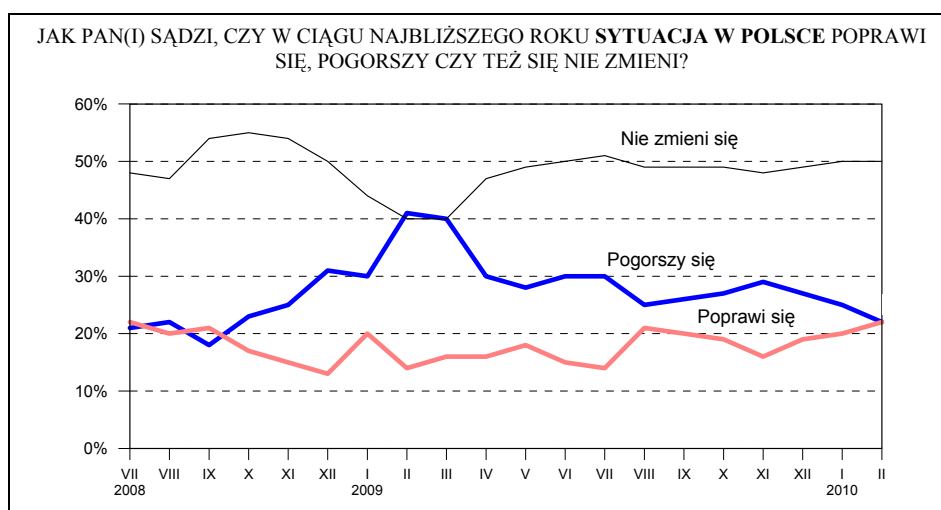
NASTROJE SPOŁECZNE W LUTYM



Znak jakości przyznany CBOS przez Organizację Firm Badania Opinii i Rynku  
3 października 2008 roku

Fundacja Centrum Badania Opinii Społecznej  
ul. Żurawia 4a, 00-503 Warszawa  
e-mail: sekretariat@cbos.pl; info@cbos.pl  
<http://www.cbos.pl>  
(48 22) 629 35 69

- W lutym nieznacznie lepiej niż w styczniu oceniany jest kierunek zmian w Polsce. Ponad jedna trzecia ankietowanych (35%, o 3 punkty więcej niż przed miesiącem) wyraża przekonanie, że – ogólnie rzecz biorąc – sytuacja w naszym kraju zmierza w dobrym kierunku. Przeciwnego zdania jest co drugi badany (50%, spadek o 4 punkty).
- Nieco lepiej niż przed miesiącem postrzegana jest też sytuacja na polskiej scenie politycznej. Mimo iż niezmiennie dominuje w tym względzie krytycyzm (47% opinii negatywnych), od ostatniego sondażu odsetek osób wyrażających się pozytywnie o życiu politycznym w kraju wzrósł o 3 punkty (do 12%) i obecnie jest najwyższy od sierpnia 2009 roku.
- Przewidywania dotyczące rozwoju ogólnej sytuacji w kraju są w tym miesiącu najbardziej optymistyczne od ponad półtora roku. W porównaniu z poprzednim sondażem nieco przybyło osób liczących na poprawę w tym względzie (o 2 punkty procentowe), ubyło zaś (o 3 punkty) spodziewających się pogorszenia. Obecnie odsetki optymistów i pesymistów są takie same (po 22%). Od dłuższego czasu dominującą grupę stanowią osoby nieoczekujące istotnych zmian w rozwoju ogólnej sytuacji w kraju.



Pominięto „trudno powiedzieć”



Styczniowa poprawa nastrojów społecznych w wielu aspektach znajduje kontynuację w lutym<sup>1</sup>. Oceny ogólnej sytuacji w kraju są obecnie najlepsze od pięciu miesięcy, a przewidywania w tym zakresie najbardziej optymistyczne od lipca 2008 roku. Istotnie lepiej niż w końcu minionego roku postrzegana jest sytuacja na krajowej scenie politycznej. Nieco mniej pesymistyczne niż przed miesiącem są też prognozy dotyczące rozwoju życia politycznego w najbliższym roku.

## OCENY

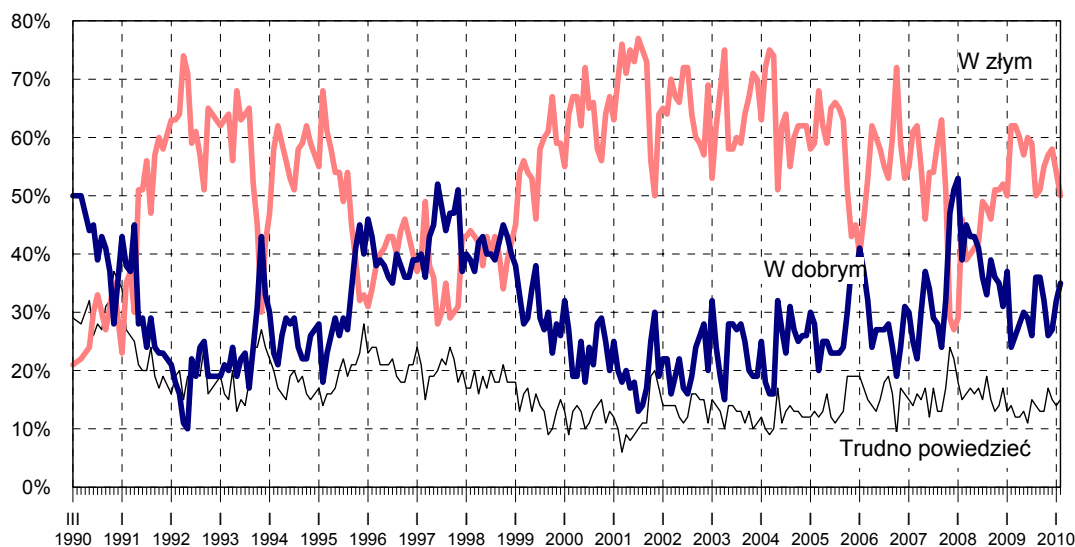
Obecnie ponad jedna trzecia badanych (35%, o 3 punkty więcej niż w styczniu) wyraża przekonanie, że – ogólnie rzecz biorąc – **sytuacja w naszym kraju** zmierza w dobrym kierunku. Połowa społeczeństwa (50%, spadek o 4 punkty) negatywnie ocenia kierunek zmian w Polsce.

Tabela 1

Czy, ogólnie rzecz biorąc, <b>sytuacja w naszym kraju</b> zmierza w dobrym czy też w złym kierunku?	Wskazania respondentów według terminów badań												
	II	III	IV	V	VI	VII	VIII	IX	X	XI	XII	I	II
	2009											2010	
	w procentach												
W dobrym	24	26	28	30	29	26	36	36	32	26	27	32	35
W złym	62	62	60	57	60	59	50	51	55	57	58	54	50
Trudno powiedzieć	14	12	12	13	11	15	14	13	13	17	15	14	15

<sup>1</sup> Badanie „Aktualne problemy i wydarzenia” (237) przeprowadzono w dniach 4–10 lutego 2010 roku na liczącej 1021 osób reprezentatywnej próbie losowej dorosłych Polaków.

RYS. 1. CZY, OGÓLNIEM RZECZ BIORĄC, SYTUACJA W NASZYM KRAJU ZMIERZA W DOBRYM CZY TEŻ W ZŁYM KIERUNKU?



Opinie o bieżącej sytuacji w kraju zależą przede wszystkim od kondycji materialnej respondentów, ich wykształcenia, pozycji zawodowej, miejsca zamieszkania oraz wieku. Przekonanie, że sytuacja w Polsce zmierza raczej w dobrym kierunku, wyrażają przede wszystkim osoby uzyskujące dochód powyżej 1500 zł *per capita* (62%), przedstawiciele kadry kierowniczej i specjaliści wyższego szczebla (61%), respondenci z wyższym wykształceniem (57%), mieszkańcy największych miast (52%) oraz badani w wieku od 18 do 24 lat (44%).

Osoby pracujące na własny rachunek, uczniowie i studenci, a także badani niepraktykujący religijnie są równo podzieleni w opiniach na temat sytuacji w kraju (takie same odsetki ocen pozytywnych i negatywnych). W pozostałych grupach społecznych dominuje raczej przekonanie, że sytuacja w Polsce zmierza w złym kierunku. Najbardziej krytyczni w tym względzie są rolnicy (72% z nich negatywnie ocenia kierunek rozwoju sytuacji w kraju), osoby niezadowolone z warunków materialnych swoich gospodarstw domowych (66%), robotnicy niewykwalifikowani (64%), respondenci o najniższych dochodach *per capita* (60%), bezrobotni (59%), renciści (58%) oraz mieszkańcy wsi (58%) – zob. tabele aneksowe.

Na postrzeganie sytuacji w kraju wpływają też poglądy polityczne ankietowanych. Zdecydowanie bardziej pozytywnie odbierają ją respondenci zorientowani pravicowo niż zdeklarowani lewicowcy.

Tabela 2

Deklarowane poglądy polityczne respondentów	Czy, ogólnie rzecz biorąc, <b>sytuacja w naszym kraju</b> zmierza w dobrym czy też w złym kierunku?		
	W dobrym	W złym	Trudno powiedzieć
	w procentach		
Lewicowe	34	58	7
Centrowe	36	50	14
Prawicowe	43	45	12
Trudno powiedzieć	22	53	24

W potencjalnych elektoratach partyjnych zadowolenie z rozwoju sytuacji w kraju dominuje wyłącznie wśród zwolenników PO (71% opinii pozytywnych). Negatywnie kierunek zmian w Polsce oceniają przede wszystkim osoby niezainteresowane udziałem w potencjalnych wyborach parlamentarnych (69%), a także zdeklarowani wyborcy PSL (63%) i PiS (61%).

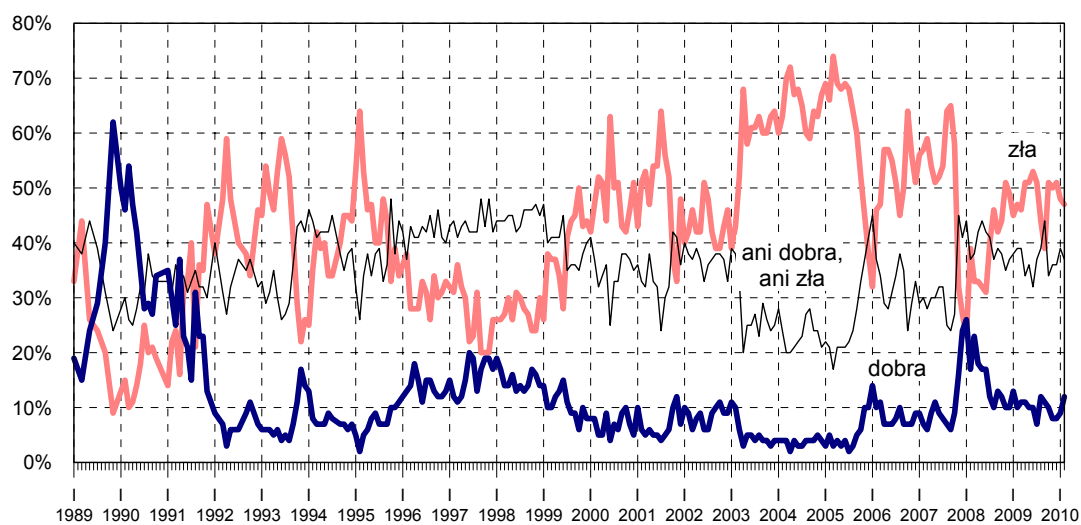
Tabela 3

Potencjalne elektoraty*	Czy, ogólnie rzecz biorąc, sytuacja w naszym kraju zmierza w dobrym czy też w złym kierunku?		
	W dobrym	W złym	Trudno powiedzieć
	w procentach		
PO	71	21	8
PSL**	32	63	5
SLD**	32	53	15
PiS	23	61	16
Niezdecydowani, na kogo głosować	30	50	20
Niezdecydowani, czy wezmą udział w wyborach	33	44	23
Niezamierzający wziąć udziału w wyborach	17	69	14

\* Określone na podstawie deklaracji głosowania w ewentualnych wyborach do Sejmu i Senatu  
 \*\* Odpowiedzi potencjalnych wyborców PSL i SLD należy traktować ostrożnie z powodu niewielkiej ich liczebności w badanej próbie

Mimo iż **sytuacja polityczna** niezmiennie postrzegana jest raczej krytycznie (w lutym 47% opinii negatywnych), od ostatniego sondażu odsetek osób wyrażających się o niej pozytywnie wzrósł o 3 punkty (do 12%) i obecnie jest najwyższy od sierpnia 2009 roku.

RYS. 2. JAK PAN(I) OGÓLNI OCENIA OBECNĄ SYTUACJĘ POLITYCZNĄ W POLSCE? CZY JEST ONA:



Pominięto „trudno powiedzieć”

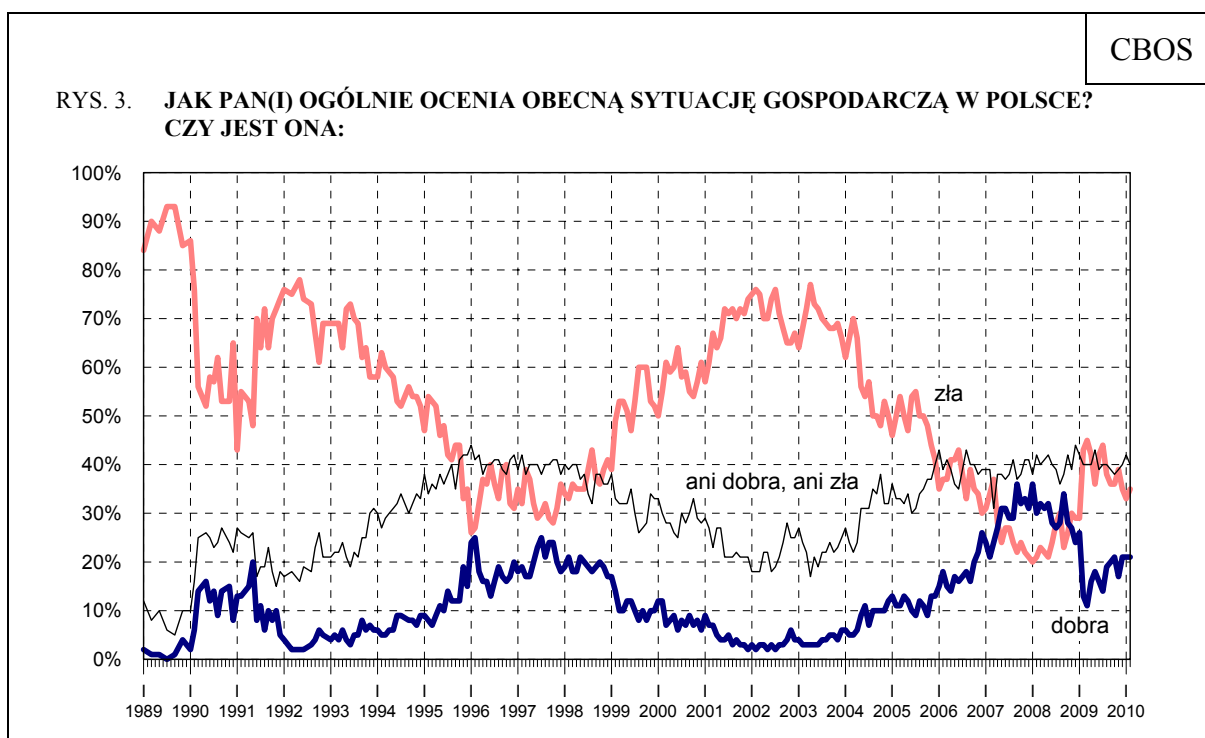
Tabela 4

Jak Pan(i) ogólnie ocenia obecną sytuację polityczną w Polsce? Czy jest ona:	Wskazania respondentów według terminów badań													
	II	III	IV	V	VI	VII	VIII	IX	X	XI	XII	2010		
	2009												2010	
	w procentach													
– dobra	10	11	11	10	10	7	12	11	10	8	8	9	12	
– ani dobra, ani zła	39	39	34	36	32	37	39	44	34	36	36	39	37	
– zła	47	46	51	51	53	51	44	39	51	50	51	48	47	
Trudno powiedzieć	4	4	4	3	5	5	5	6	5	6	5	4	4	

Stosunkowo najlepiej sytuację na polskiej scenie politycznej oceniają: kadra kierownicza i specjaliści wyższego szczebla (26% opinii pozytywnych), osoby z wyższym wykształceniem (23%), respondenci o najwyższych dochodach w przeliczeniu na osobę w gospodarstwie domowym (22%), a także mieszkańcy największych miast (18%) oraz prywatni przedsiębiorcy (18%). Krytycznie o krajowej polityce wypowiadają się przede wszystkim rolnicy (68% opinii negatywnych), robotnicy niewykwalifikowani (61%) oraz renciści i osoby najslabiej wykształcone (po 56%) – zob. tabele aneksowe.



Podobnie jak przed miesiącem postrzegana jest **kondycja polskiej gospodarki**. Nie zmienił się odsetek ocen pozytywnych (21%) i tylko minimalnie (o 2 punkty, do 35%) wzrosła liczba opinii krytycznych. Niezmiennie od kilku miesięcy w wypowiedziach o sytuacji gospodarczej kraju przeważają opinie ambiwalentne. W lutym wyraża je dwie piąte ankietowanych (40%).



Pominięto „trudno powiedzieć”

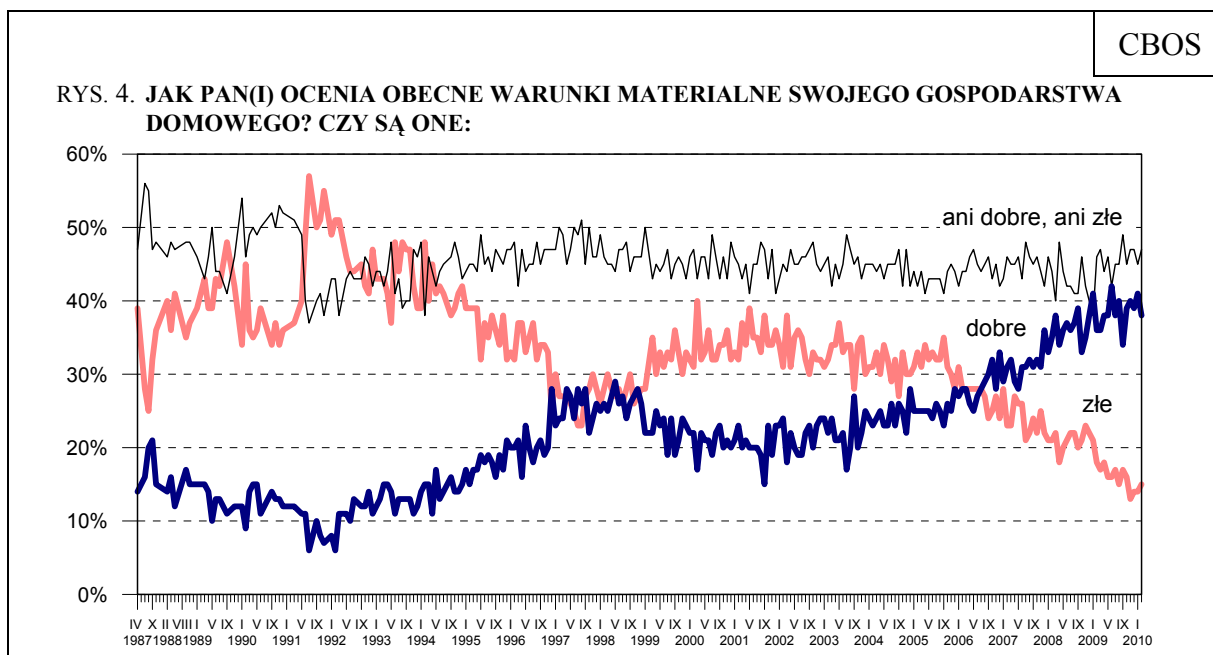
Tabela 5

Jak Pan(i) ogólnie ocenia obecną <b>sytuację gospodarczą</b> w Polsce? Czy jest ona:	Wskazania respondentów według terminów badań													
	II	III	IV	V	VI	VII	VIII	IX	X	XI	XII	I	II	
	2009											2010		
	w procentach													
– dobra	13	11	16	18	16	14	19	20	21	17	21	21	21	
– ani dobra, ani zła	40	40	40	43	39	40	40	39	38	39	40	42	40	
– zła	43	45	42	36	42	44	38	36	36	39	35	33	35	
Trudno powiedzieć	4	4	2	3	3	2	3	5	5	5	4	4	4	

Zadowolenie z kondycji gospodarczej kraju najczęściej wyrażają osoby o najwyższych dochodach *per capita* (40%), uczniowie i studenci (37%), kadra kierownicza i wyżsi specjaliści (37%), osoby w wieku od 18 do 24 lat (35%), badani z wyższym wykształceniem (33%), mieszkańcy największych miast (33%) oraz osoby pracujące na

własny rachunek (33%). Wyłącznie w tych grupach sytuacja gospodarcza w Polsce istotnie częściej postrzegana jest jako dobra niż zła (zob. tabele aneksowe).

W porównaniu z sondażem styczniowym minimalnie pogorszyły się oceny **warunków materialnych gospodarstw domowych respondentów**. Pozytywnie wypowiada się o nich 38% ankietowanych (spadek o 3 punkty), a 15% stanowią niezadowoleni z sytuacji materialnej swoich rodzin.



Do marca 1992 roku pytanie brzmiało: „Jak ocenia Pan(i) swoje (rodziny) obecne warunki materialne?“, a środkową kategorią skali było „średnie, przeciętne”

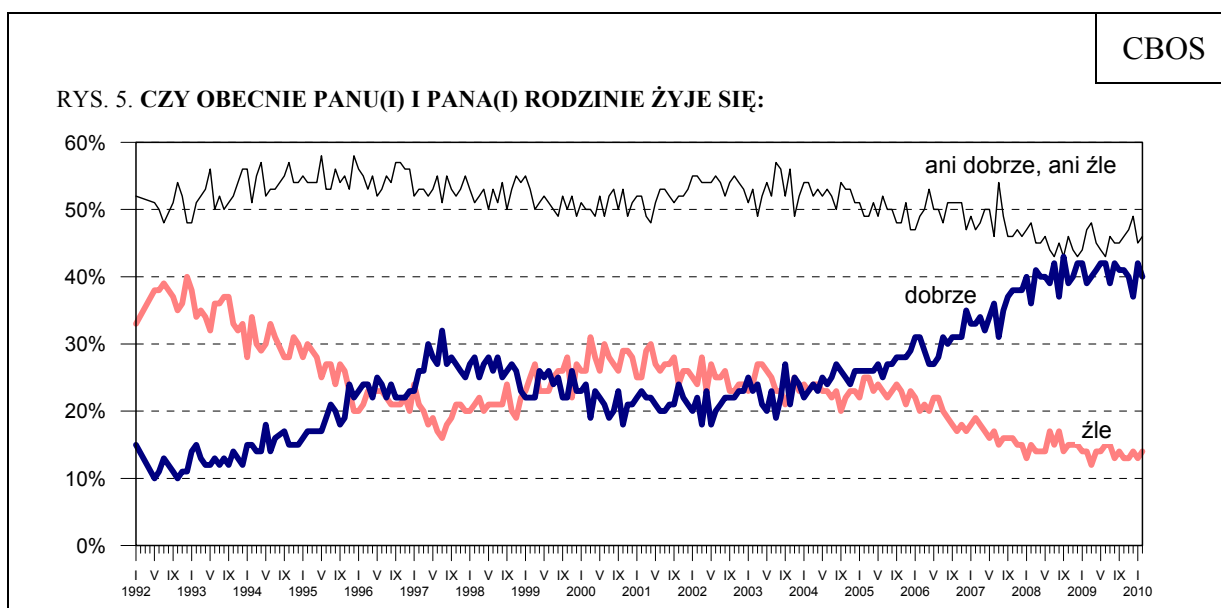
Tabela 6

Jak Pan(i) ocenia obecne warunki materialne swojego gospodarstwa domowego? Czy są one:	Wskazania respondentów według terminów badań													
	II	III	IV	V	VI	VII	VIII	IX	X	XI	XII	I	II	
	2009											2010		
	w procentach													
– dobre	36	36	38	38	42	38	40	34	39	40	39	41	38	
– ani dobre, ani złe	46	47	44	46	42	45	45	49	45	47	47	45	47	
– złe	18	17	18	16	16	17	15	17	16	13	14	14	15	

**Poziom życia swego i swoich najbliższych** jako dobry ocenia dwie piąte badanych (40%, spadek o 2 punkty), a co siódmy (14%) określa go jako niesatysfakcjonujący.

Tabela 7

Czy obecnie Panu(i) i Pana(i) rodzinie żyje się:	Wskazania respondentów według terminów badań													
	II	III	IV	V	VI	VII	VIII	IX	X	XI	XII	I	II	
	2009											2010		
	w procentach													
– dobrze	39	40	41	42	42	39	42	41	41	40	37	42	40	
– ani dobrze, ani źle	47	48	45	44	43	46	45	45	46	47	49	45	46	
– źle	14	12	14	14	15	15	13	14	13	13	14	13	14	
Trudno powiedzieć	0	0	0	0	0	0	0	0	0	0	0	0	0	



Pominięto „trudno powiedzieć”

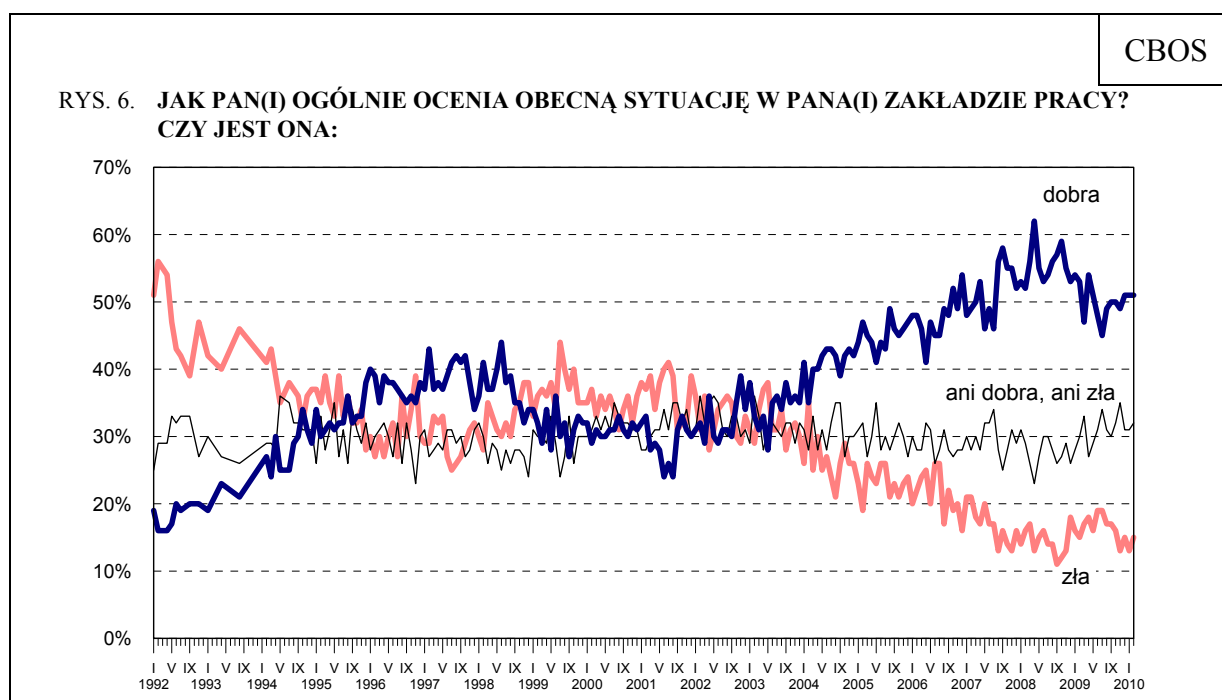
Zarówno warunki materialne, jak i jakość życia Polacy stosunkowo najczęściej oceniają jako przeciętne – ani dobre, ani złe (odpowiednio 47% i 46%).

Niezadowolenie z kondycji bytowej respondentów i ich rodzin rośnie wraz z wiekiem badanych, maleje natomiast – rzecz jasna – wraz ze wzrostem uzyskiwanych dochodów oraz z poziomem wykształcenia. Ze względu na status zawodowy stosunkowo najlepiej o jakości życia i kondycji materialnej swoich gospodarstw domowych wypowiadają się przedstawiciele kadry kierowniczej i specjalistów z wyższym wykształceniem, a także prywatni przedsiębiorcy – zob. tabele aneksowe.

Od dłuższego czasu w miarę stabilne pozostają opinie dotyczące **sytuacji w miejscach pracy** respondentów. Połowa pracujących (51%) pozytywnie ocenia kondycję przedsiębiorstw, w których są zatrudnieni, a mniej więcej co siódmy (15%, od stycznia wzrost o 2 punkty) jest z niej niezadowolony.

Tabela 8

Jak Pan(i) ogólnie ocenia obecną sytuację w Pana(i) zakładzie pracy? Czy jest ona:	Wskazania respondentów aktywnych zawodowo* według terminów badań												
	II	III	IV	V	VI	VII	VIII	IX	X	XI	XII	I	II
	2009											2010	
	w procentach												
N*	485	458	512	529	501	547	507	531	511	487	473	504	494
– dobra	53	47	54	51	48	45	49	50	50	49	51	51	51
– ani dobra, ani zła	30	33	27	29	31	34	31	30	32	35	31	31	32
– zła	15	17	18	16	19	19	17	17	16	13	15	13	15
Trudno powiedzieć	2	3	1	4	2	2	3	3	2	3	3	5	2



Odpowiedzi osób aktywnych zawodowo. Pominięto „trudno powiedzieć”

### PRZEWIDYWANIA

Przewidywania dotyczące rozwoju **ogólnej sytuacji w kraju** są obecnie najbardziej optymistyczne od ponad półtora roku. W porównaniu z poprzednim miesiącem nieco przybyło osób liczących na poprawę w tym względzie (o 2 punkty procentowe), ubyło zaś (o 3 punkty) spodziewających się pogorszenia. Obecnie odsetki optymistów i pesymistów są takie same (po 22%). Od dłuższego czasu dominującą grupę stanowią osoby nieoczekujące istotnych zmian w rozwoju ogólnej sytuacji w kraju.

Tabela 9

Jak Pan(i) sądzi, czy w ciągu najbliższego roku <b>sytuacja w Polsce</b> poprawi się, pogorszy czy też się nie zmieni?	Wskazania respondentów według terminów badań												
	II	III	IV	V	VI	VII	VIII	IX	X	XI	XII	I	II
	2009											2010	
	w procentach												
Poprawi się	14	16	16	18	15	14	21	20	19	16	19	20	22
Nie zmieni się	40	40	47	49	50	51	49	49	49	48	49	50	50
Pogorszy się	41	40	30	28	30	30	25	26	27	29	27	25	22
Trudno powiedzieć	5	4	7	5	5	5	5	5	5	7	5	5	6

Stosunkowo najbardziej optymistycznie na najbliższą przyszłość zapatrują się: kadra kierownicza i specjaliści wyższego szczebla (41% z nich sądzi, że w ciągu najbliższego roku sytuacja w Polsce się poprawi), mieszkańcy największych miast (40%), osoby osiągające najwyższy dochód *per capita* (40%), badani z wyższym wykształceniem (38%) oraz respondenci w wieku od 18 do 24 lat (31%) – zob. tabele aneksowe. Jeżeli chodzi o elektoraty partyjne, na poprawę sytuacji w Polsce liczą głównie zwolennicy PO (44%). Sympatycy pozostałych ugrupowań parlamentarnych zwykle stoją na stanowisku, że w najbliższym roku ogólna sytuacja w kraju nie ulegnie zmianie.

Tabela 10

Potencjalne elektoraty*	Jak Pan(i) sądzi, czy w ciągu najbliższego roku <b>sytuacja w Polsce</b> poprawi się, pogorszy czy też się nie zmieni?			
	Poprawi się	Nie zmieni się	Pogorszy się	Trudno powiedzieć
	w procentach			
PO	44	43	10	3
PiS	17	54	21	8
SLD**	26	57	17	0
PSL**	9	69	18	4
Niezdecydowani, na kogo głosować	20	52	19	9
Niezdecydowani, czy wezmą udział w wyborach	20	54	21	5
Niezamierzający brać udziału w wyborach	10	52	31	7

\* Określone na podstawie deklaracji głosowania w ewentualnych wyborach do Sejmu i Senatu  
 \*\* Odpowiedzi potencjalnych wyborców PSL i SLD należy traktować ostrożnie z powodu niewielkiej ich liczebności w badanej próbie

Coraz bardziej optymistyczne są również prognozy **życia politycznego w Polsce**. Aktualne notowania w tym wymiarze są najlepsze od czerwca 2008 roku. Obecnie odsetek osób spodziewających się pogorszenia sytuacji na krajowej scenie politycznej w ciągu najbliższych dwunastu miesięcy odpowiada liczbie badanych wyrażających nadzieję na jej poprawę w tym okresie (po 16%). Niezmiennie jednak zdecydowanie przeważają ci, którzy

sądzą, że w najbliższym roku sytuacja polityczna w kraju pozostanie bez zmian. Obecnie, podobnie jak przed miesiącem, stanowią oni większość ogółu ankietowanych (60%).

Tabela 11

Czy, Pana(i) zdaniem, w ciągu najbliższego roku <b>sytuacja polityczna</b> w Polsce:	Wskazania respondentów według terminów badań													
	II	III	IV	V	VI	VII	VIII	IX	X	XI	XII	I	II	
	2009											2010		
	w procentach													
– poprawi się	12	10	14	13	11	12	14	15	13	13	10	15	16	
– nie zmieni się	58	61	59	62	61	61	61	59	59	59	65	59	60	
– pogorszy się	22	22	21	20	21	21	19	17	21	20	19	19	16	
Trudno powiedzieć	8	7	6	6	7	6	6	9	7	8	6	7	8	

W przewidywaniach dotyczących **sytuacji gospodarczej w Polsce** Polacy również najczęściej (55%) nie oczekują zmian. Podobnie jak w styczniu nadzieję na poprawę stanu gospodarki w kraju wyraża co czwarty badany (24%), a mniej więcej co siódmy (15%) obawia się pogorszenia.

Tabela 12

Czy, Pana(i) zdaniem, w ciągu najbliższego roku <b>sytuacja gospodarcza</b> w Polsce:	Wskazania respondentów według terminów badań													
	II	III	IV	V	VI	VII	VIII	IX	X	XI	XII	I	II	
	2009											2010		
	w procentach													
– poprawi się	13	14	19	19	17	18	23	24	23	20	21	23	24	
– nie zmieni się	42	45	50	52	51	49	49	48	51	53	55	55	55	
– pogorszy się	37	35	26	23	26	27	22	20	20	20	18	15	15	
Trudno powiedzieć	8	6	5	6	6	6	6	8	6	7	6	7	6	

Nieco mniej optymistycznie niż przed miesiącem Polacy wypowiadają się na temat spodziewanych zmian w **sytuacji materialnej ich gospodarstw domowych**. Jej poprawy w najbliższym roku oczekuje co piąty ankietowany (20%, spadek o 3 punkty), natomiast co ósmy (12%) liczy się z pogorszeniem. Ponad dwie trzecie badanych (68%) sądzi, że najbliższy rok nie przyniesie żadnych zmian w tym wymiarze.

Tabela 13

Jak Pan(i) sądzi, czy w ciągu najbliższego roku <b>warunki materialne</b> Pana(i) gospodarstwa domowego:	Wskazania respondentów według terminów badań												
	II	III	IV	V	VI	VII	VIII	IX	X	XI	XII	I	II
	2009											2010	
	w procentach												
– poprawią się	16	12	16	17	16	16	16	14	19	18	21	23	20
– pozostaną bez zmian	59	62	64	69	70	68	70	71	69	70	67	66	68
– pogorszą się	25	26	20	14	14	16	14	15	12	12	12	11	12
Trudno powiedzieć	0	0	0	0	0	0	0	0	0	0	0	0	0

W miarę stabilne pozostają prognozy dotyczące **jakości życia Polaków**. Podobnie jak przed miesiącem nieco ponad jedna piąta respondentów (22%) uważa, że za rok im i ich rodzinom będzie się żyło lepiej niż obecnie, natomiast jedna ósma (13%) wyraża przeciwną opinię. Większość badanych (57%) sądzi, że w ciągu roku ich sytuacja życiowa nie zmieni się istotnie.

Tabela 14

Jak Pan(i) sądzi, czy za rok Panu(i) i Pana(i) <b>rodzinie będzie się żyło</b> :	Wskazania respondentów według terminów badań												
	II	III	IV	V	VI	VII	VIII	IX	X	XI	XII	I	II
	2009											2010	
	w procentach												
– lepiej	18	16	19	18	18	18	21	20	21	18	19	23	22
– tak samo	53	56	57	58	60	57	56	57	60	60	61	56	57
– gorzej	20	22	17	14	14	19	16	16	13	16	14	14	13
Trudno powiedzieć	9	6	7	10	8	6	7	7	6	6	6	7	8

W ostatnim miesiącu minimalnie wzrosły obawy osób pracujących o **kondycję ich zakładów pracy**. Obecnie niepokój w tym względzie odczuwa co dziesiąty zatrudniony (10%, o 2 punkty więcej niż w styczniu). Jednak uczuciem ponad dwukrotnie częstszym niż obawa jest nadzieja pracujących na poprawę sytuacji w ich miejscach zatrudnienia, wyrażana przez co czwartego pracownika (25%).

Tabela 15

Czy, Pana(i) zdaniem, w ciągu najbliższego roku <b>sytuacja w Pana(i) zakładzie pracy:</b>	Wskazania respondentów aktywnych zawodowo* według terminów badań													
	II	III	IV	V	VI	VII	VIII	IX	X	XI	XII	I	II	
	2009											2010		
	w procentach													
N*	487	461	513	531	501	547	507	531	512	487	473	504	495	
– poprawi się	18	12	22	22	17	22	24	25	25	26	22	26	25	
– pozostanie bez zmian	57	61	59	61	60	59	59	57	58	54	64	57	59	
– pogorszy się	17	19	15	10	16	14	12	11	12	14	8	8	10	
Trudno powiedzieć	8	8	4	7	7	5	5	7	5	6	6	9	6	

### BEZPIECZEŃSTWO ZATRUDNIENIA I SYTUACJA NA LOKALNYCH RYNKACH PRACY

**Poczucie zagrożenia bezrobociem** od trzech miesięcy utrzymuje się na zbliżonym poziomie. W lutym niespełna co trzeci pracujący (31%, wzrost od stycznia o 2 punkty) obawia się utraty pracy, z czego co szesnasty (6%) bardzo poważnie liczy się z taką ewentualnością. Dwie trzecie zatrudnionych (65%) nie boi się bezrobocia, w tym 26% to osoby niemal pewne utrzymania swojego miejsca pracy.

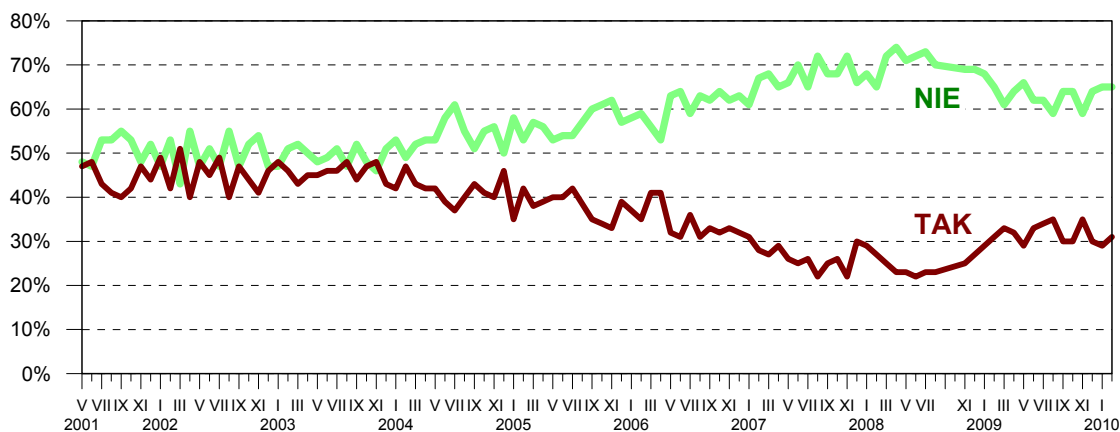
Tabela 16

Czy liczy się Pan(i) z <b>możliwością utraty obecnej pracy</b> (np. zwolnienia, bankructwa, upadku, likwidacji zakładu, gospodarstwa itp.)?	Wskazania osób aktywnych zawodowo* według terminów badań																									
	II	III	IV	V	VI	VII	VIII	IX	X	XI	XII	I	II													
	(N=488)	(N=461)	(N=513)	(N=531)	(N=501)	(N=547)	(N=507)	(N=527)	(N=512)	(N=488)	(N=473)	(N=504)	(N=496)													
	2009											2010														
w procentach																										
Bardzo poważnie się z tym liczę	6	31	7	33	6	32	5	29	8	33	9	34	7	35	6	30	8	30	6	35	6	30	7	29	6	31
Raczej tak	25		26		26		24		25		25		28		24		22		29		24		22		25	
Raczej nie	39		33		35		35		33		34		32		35		39		36		37		37		39	
Nie, to mało prawdopodobne	26	65		61		64		66		62		62		59		64		64		59		64		65		65
Trudno powiedzieć	4	4	6	6	4	4	5	5	5	5	4	4	6	6	6	6	6	6	6	6	6	6	6	6	4	4

\* Dotyczy osób zatrudnionych, także rolników oraz emerytów i rencistów pracujących w niepełnym wymiarze godzin



**RYŚ. 7. CZY LICZY SIĘ PAN(I) Z MOŻLIWOŚCIĄ UTRATY OBECNEJ PRACY (NP. ZWOLNIENIA, BANKRUCTWA, UPADKU, LIKWIDACJI ZAKŁADU, GOSPODARSTWA ITP.)?\***  
V 2001—II 2010



\* Zsumowano odsetki odpowiedzi: „bardzo poważnie się z tym liczę” i „raczej się z tym liczę” (TAK) oraz „nie, to mało prawdopodobne” i „raczej nie” (NIE). Pominięto „trudno powiedzieć”

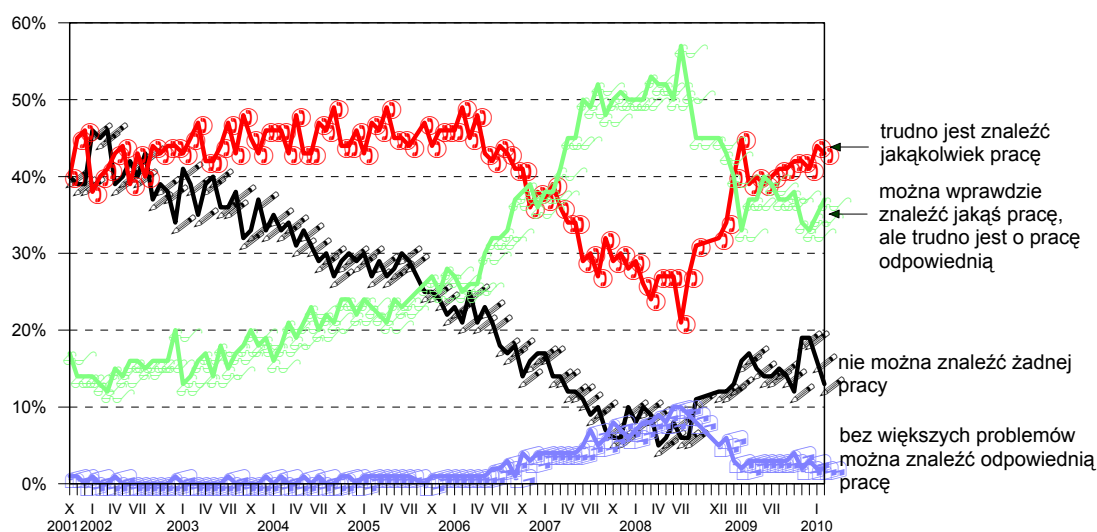
**Uwaga:** Pytanie zadawano respondentom mającym pracę, łącznie z rolnikami i osobami pomagającymi w prowadzeniu gospodarstwa rolnego oraz pracującym na własny rachunek poza rolnictwem

Jeżeli chodzi o **sytuację na lokalnych rynkach pracy**, o dostępności zatrudnienia, podobnie jak przed miesiącem, mówi niespełna dwie piąte ogółu badanych (39%, wzrost o 2 punkty), jednak dominują wśród nich ci, którzy zaznaczają, że praca oferowana w ich miejscowości lub w jej pobliżu nie zawsze jest satysfakcjonująca (37%). Większość ankietowanych (56%, spadek o 4 punkty) jest przekonana, że praca jest albo trudno dostępna (43%), albo nie ma jej wcale (13%). Co jednak istotne, od grudnia 2009 roku o 6 punktów zmniejszył się odsetek respondentów przeświadczonych o braku jakiegokolwiek zatrudnienia w obrębie ich miejsca zamieszkania.

Tabela 17

Jak określił(a)by Pan(i) <b>sytuację na rynku pracy w Pana(i) miejscowości lub okolicy?</b> Czy, Pana(i) zdaniem, obecnie:	Wskazania respondentów według terminów badań													
	II	III	IV	V	VI	VII	VIII	IX	X	XI	XII	I	II	
	2009											2010		
	w procentach													
– bez większych problemów można znaleźć odpowiednią pracę	3	2	3	3	3	3	3	3	4	2	3	2	2	
– można wprawdzie znaleźć jakąś pracę, ale trudno jest o pracę odpowiednią	40	33	37	37	40	39	37	37	38	34	33	35	37	
– trudno jest znaleźć jakąkolwiek pracę	40	45	39	40	39	40	41	41	42	42	41	44	43	
– nie można znaleźć żadnej pracy	13	16	17	15	14	14	15	14	12	19	19	16	13	
Trudno powiedzieć	4	4	4	4	4	4	4	5	4	3	4	3	5	

RYS. 8. JAK OKREŚLIŁ(A)BY PAN(I) SYTUACJĘ NA RYNKU PRACY W PANA(I) MIEJSCOWOŚCI LUB OKOLICY? CZY, PANA(I) ZDANIEM, OBECNIE:



\*Pominięto „trudno powiedzieć”

Przekonanie o dostępności zatrudnienia wyrażają przede wszystkim mieszkańcy największych miast, osoby najlepiej wykształcone, zajmujące najwyższe pozycje zawodowe oraz osiągające najwyższe dochody *per capita*. Najgorzej o sytuacji na lokalnych rynkach pracy wypowiadają się – rzecz jasna – bezrobotni (28% z nich uważa, że nie można znaleźć żadnej pracy), mieszkańcy wsi (22%), osoby o najniższych dochodach *per capita* (22%), renciści (20%) oraz badani z podstawowym wykształceniem (20%) – zob. tabele aneksowe.



Luty przyniósł nieznaczną poprawę nastrojów – zwłaszcza w wymiarach ogólnym i politycznym. Przewidywania dotyczące zarówno ogólnej sytuacji w kraju, jak i polskiej sceny politycznej są obecnie najbardziej optymistyczne od dłuższego czasu. Mimo wszystko jednak co drugi dorosły Polak (50%) uważa, że sytuacja w naszym kraju zmierza raczej w złym kierunku, a blisko połowa (47%) krytycznie ocenia życie polityczne w Polsce. Dominującą prognozą w obu tych wymiarach pozostaje utrzymanie *status quo* (uważa tak odpowiednio 50% i 60% respondentów).

Opracował  
Rafał BOGUSZEWSKI

## A N E K S

Tabela 1

		Czy, ogólnie rzecz biorąc, sytuacja w naszym kraju zmierza w dobrym czy też w złym kierunku?			Liczba osób
		W dobrym	W złym	Trudno powiedzieć	
		%	%	%	
Ogółem		35	50	15	1019
Płeć	Mężczyźni	39	48	13	488
	Kobiety	30	53	17	532
Wiek	18-24 lata	44	42	14	135
	25-34	41	50	10	196
	35-44	33	54	13	155
	45-54	30	52	18	180
	55-64	35	52	13	171
	65 lat i więcej	28	51	21	184
Miejsce zamieszkania	Wieś	26	58	17	384
	Miasto do 20 tys.	42	48	10	137
	20-100 tys.	34	50	17	193
	101-500 tys.	35	47	18	163
	501 tys. i więcej mieszk.	52	38	10	142
Wykształcenie	Podstawowe	26	56	19	251
	Zasadnicze zawodowe	25	57	18	261
	Średnie	38	50	11	347
	Wyższe	57	30	12	160
Grupa społ.-zaw. pracujący	Kadra kier., spec. z wyższym wyksz.	61	31	8	88
	Średni personel, technicy	34	42	24	43
	Pracownicy adm.-biurowi	34	56	10	64
	Pracownicy usług	44	46	9	65
	Robotnicy wykwalifikowani	37	47	17	120
	Robotnicy niewykwalifik.	17	64	19	55
	Rolnicy	17	72	10	54
Pracujący na własny rach.	45	45	10	37	
Bierni zawodowo	Renciści	26	58	16	75
	Emeryci	32	50	19	216
	Uczniowie i studenci	42	42	16	89
	Bezrobotni	22	59	19	57
	Gospodynie domowe i inni	31	59	10	57
Pracuje w:	inst. państw., publicznej	40	47	13	138
	spółce właścicieli prywatnych i państwa	35	48	17	75
	sekt. pryw. poza rolnict.	44	45	11	233
	prywatnym gosp. rolnym	18	70	12	49
Dochody na jedną osobę	Do 500 zł	23	60	17	169
	501-750	30	57	13	157
	751-1000	33	51	16	179
	1001-1500	39	44	17	156
	Powyżej 1500 zł	62	31	7	115
Ocena własnych war. mater.	Złe	15	66	19	154
	Średnie	30	55	14	476
	Dobre	48	38	14	389
Udział w prakt. religijnych	Kilka razy w tygodniu	22	57	20	50
	Raz w tygodniu	35	49	16	472
	1-2 razy w miesiącu	36	52	11	159
	Kilka razy w roku	32	53	15	242
	W ogóle nie uczestniczy	45	45	10	96
Poglądy polityczne	Lewica	34	58	7	148
	Centrum	36	50	14	321
	Prawica	43	45	12	310
	Trudno powiedzieć	22	53	24	240

Tabela 2

		Jak Pan(i) ogólnie ocenia obecną sytuację polityczną w Polsce? Czy jest ona:				Liczba osób
		dobra	ani dobra, ani zła	zła	Trudno powiedzieć	
		%	%	%	%	
Ogółem		12	37	47	4	1021
Płeć	Mężczyźni	13	35	49	2	488
	Kobiety	10	38	45	6	533
Wiek	18-24 lata	18	47	32	4	135
	25-34	11	37	47	4	196
	35-44	10	37	50	3	156
	45-54	11	38	49	1	180
	55-64	13	37	48	3	171
	65 lat i więcej	8	29	53	10	184
Miejsce zamieszkania	Wieś	9	34	51	5	385
	Miasto do 20 tys.	11	43	42	3	137
	20-100 tys.	8	40	48	4	193
	101-500 tys.	15	31	49	5	164
	501 tys. i więcej mieszk.	18	42	38	2	142
Wykształcenie	Podstawowe	8	27	56	9	251
	Zasadnicze zawodowe	8	39	50	4	262
	Średnie	11	41	46	2	348
	Wyższe	23	41	32	4	160
Grupa społ.-zaw. pracujący	Kadra kier., spec. z wyższym wyksz.	26	42	29	3	88
	Średni personel, technicy	12	36	48	3	43
	Pracownicy adm.-biurowi	11	42	44	3	65
	Pracownicy usług	7	60	30	2	65
	Robotnicy wykwalifikowani	13	32	52	3	120
	Robotnicy niewykwalifik.	3	36	61		55
	Rolnicy	2	30	68		54
Pracujący na własny rach.	18	46	36		37	
Bierni zawodowo	Renciści	10	24	56	10	75
	Emeryci	9	33	52	6	216
	Uczniowie i studenci	16	44	35	4	89
	Bezrobotni	9	35	48	9	57
	Gospodynie domowe i inni	9	35	51	5	57
Pracuje w:	inst. państw., publicznej	14	43	39	4	138
	spółce właścicieli prywatnych i państwa	10	43	44	3	76
	sekt. pryw. poza rolnict.	16	40	43	1	233
	prywatnym gosp. rolnym	3	27	70		49
Dochody na jedną osobę	Do 500 zł	8	33	52	6	169
	501-750	7	37	53	4	157
	751-1000	8	41	47	3	180
	1001-1500	15	41	42	2	156
	Powyżej 1500 zł	22	43	33	2	115
Ocena własnych war. mater.	Złe	8	25	59	7	154
	Średnie	8	38	49	5	478
	Dobre	17	41	40	3	389
Udział w prakt. religijnych	Kilka razy w tygodniu	16	29	49	5	50
	Raz w tygodniu	13	35	47	4	472
	1-2 razy w miesiącu	11	41	44	5	159
	Kilka razy w roku	8	35	52	4	243
	W ogóle nie uczestniczy	13	47	38	2	97
Poglądy polityczne	Lewica	10	45	42	3	148
	Centrum	10	40	47	3	321
	Prawica	17	35	47	1	310
	Trudno powiedzieć	9	31	50	10	241

Tabela 3

		Jak Pan(i) ogólnie ocenia obecną sytuację gospodarczą w Polsce? Czy jest ona:				Liczba osób
		dobra	ani dobra, ani zła	zła	Trudno powiedzieć	
		%	%	%	%	
Ogółem		21	40	35	3	1021
Płeć	Mężczyźni	25	37	35	3	488
	Kobiety	17	43	36	4	533
Wiek	18-24 lata	35	38	23	3	135
	25-34	20	44	34	2	196
	35-44	20	42	34	4	156
	45-54	22	40	36	2	180
	55-64	18	38	42	2	171
	65 lat i więcej	14	39	40	7	184
Miejsce zamieszkania	Wieś	15	39	41	5	385
	Miasto do 20 tys.	23	46	28	2	137
	20-100 tys.	22	41	36	2	193
	101-500 tys.	22	36	39	3	164
	501 tys. i więcej mieszk.	33	42	23	3	142
Wykształcenie	Podstawowe	14	40	40	5	251
	Zasadnicze zawodowe	13	38	45	4	262
	Średnie	26	41	31	2	348
	Wyższe	33	44	21	2	160
Grupa społ.-zaw. pracujący	Kadra kier., spec. z wyższym wyksz.	37	50	12	1	88
	Średni personel, technicy	26	49	20	5	43
	Pracownicy adm.-biurowi	17	44	35	3	65
	Pracownicy usług	23	50	26	2	65
	Robotnicy wykwalifikowani	23	33	42	3	120
	Robotnicy niewykwalifik.	14	48	36	2	55
	Rolnicy	7	36	57		54
Pracujący na własny rach.	33	48	19		37	
Bierni zawodowo	Renciści	9	32	52	8	75
	Emeryci	16	39	40	4	216
	Uczniowie i studenci	37	35	25	3	89
	Bezrobotni	12	37	46	6	57
	Gospodynie domowe i inni	22	39	35	4	57
Pracuje w:	inst. państw., publicznej	27	46	25	2	138
	spółce właścicieli prywatnych i państwa	20	43	36		76
	sekt. pryw. poza rolnict.	28	43	26	3	233
	prywatnym gosp. rolnym	7	35	59		49
Dochody na jedną osobę	Do 500 zł	18	40	39	3	169
	501-750	17	42	37	4	157
	751-1000	16	44	37	4	180
	1001-1500	23	44	31	1	156
	Powyżej 1500 zł	40	38	22		115
Ocena własnych war. mater.	Złe	10	27	58	5	154
	Średnie	15	44	37	3	478
	Dobre	32	41	24	3	389
Udział w prakt. religijnych	Kilka razy w tygodniu	16	53	32		50
	Raz w tygodniu	20	41	36	3	472
	1-2 razy w miesiącu	22	41	34	3	159
	Kilka razy w roku	22	37	37	4	243
	W ogóle nie uczestniczy	25	39	32	4	97
Poglądy polityczne	Lewica	23	37	38	2	148
	Centrum	22	45	30	2	321
	Prawica	26	36	35	2	310
	Trudno powiedzieć	11	42	40	7	241

Tabela 4

		Czy obecnie Panu(i) i Pana(i) rodzinie żyje się:				Liczba osób
		dobrze	ani dobrze, ani źle	źle	Trudno powiedzieć	
		%	%	%	%	
Ogółem		40	46	14	0	1021
Płeć	Mężczyźni	42	46	12	0	488
	Kobiety	38	46	16		533
Wiek	18-24 lata	66	33	1		135
	25-34	53	37	10		196
	35-44	38	52	10		156
	45-54	35	51	14		180
	55-64	32	44	23		171
	65 lat i więcej	21	56	23	0	184
Miejsce zamieszkania	Wieś	33	51	15		385
	Miasto do 20 tys.	42	39	18		137
	20-100 tys.	41	45	14		193
	101-500 tys.	48	40	11	1	164
	501 tys. i więcej mieszk.	44	45	11		142
Wykształcenie	Podstawowe	27	46	27		251
	Zasadnicze zawodowe	31	56	14		262
	Średnie	44	45	11		348
	Wyższe	66	32	2	1	160
Grupa społ.-zaw. pracujący	Kadra kier., spec. z wyższym wyksz.	73	26	1		88
	Średni personel, technicy	47	48	6		43
	Pracownicy adm.-biurowi	55	41	4		65
	Pracownicy usług	52	41	7		65
	Robotnicy wykwalifikowani	43	47	10		120
	Robotnicy niewykwalifik.	35	50	15		55
	Rolnicy	19	62	19		54
	Pracujący na własny rach.	59	33	8		37
Bierni zawodowo	Renciści	21	45	33		75
	Emeryci	25	54	20	0	216
	Uczniowie i studenci	61	38	1		89
	Bezrobotni	19	45	36		57
	Gospodynie domowe i inni	26	55	18		57
Pracuje w:	inst. państw., publicznej	55	40	5		138
	spółce właścicieli prywatnych i państwa	55	42	3		76
	sekt. pryw. poza rolnict.	53	41	6		233
	prywatnym gosp. rolnym	22	66	12		49
Dochody na jedną osobę	Do 500 zł	24	51	25		169
	501-750	28	53	19		157
	751-1000	37	51	12		180
	1001-1500	42	47	11		156
	Powyżej 1500 zł	75	23	1	1	115
Ocena własnych war. mater.	Źłe	7	26	67		154
	Średnie	17	75	8	0	478
	Dobre	81	18	1		389
Udział w prakt. religijnych	Kilka razy w tygodniu	29	46	25		50
	Raz w tygodniu	40	49	11	0	472
	1-2 razy w miesiącu	37	46	17		159
	Kilka razy w roku	43	42	15		243
	W ogóle nie uczestniczy	43	41	16		97
Poglądy polityczne	Lewica	41	42	17		148
	Centrum	39	48	13		321
	Prawica	42	48	10	0	310
	Trudno powiedzieć	38	42	20		241

Tabela 5

		Jak Pan(i) sądzi, czy w ciągu najbliższego roku sytuacja w Polsce poprawi się, pogorszy czy też się nie zmieni?				Liczba osób
		Poprawi się	Nie zmieni się	Pogorszy się	Trudno powiedzieć	
		%	%	%	%	
Ogółem		22	50	22	6	1021
Płeć	Mężczyźni	25	47	23	5	488
	Kobiety	19	53	21	7	533
Wiek	18-24 lata	31	49	17	2	135
	25-34	20	58	19	4	196
	35-44	23	48	21	7	156
	45-54	20	50	26	4	180
	55-64	21	53	23	4	171
	65 lat i więcej	18	43	26	14	184
Miejsce zamieszkania	Wieś	15	52	26	7	385
	Miasto do 20 tys.	22	56	20	2	137
	20-100 tys.	20	53	21	6	193
	101-500 tys.	23	49	22	7	164
	501 tys. i więcej mieszk.	40	39	15	6	142
Wykształcenie	Podstawowe	17	50	26	8	251
	Zasadnicze zawodowe	17	51	25	7	262
	Średnie	21	54	21	4	348
	Wyższe	38	42	15	5	160
Grupa społ.-zaw. pracujący	Kadra kier., spec. z wyższym wyksz.	41	41	18	1	88
	Średni personel, technicy	24	57	14	5	43
	Pracownicy adm.-biurowi	11	58	31		65
	Pracownicy usług	18	62	13	7	65
	Robotnicy wykwalifikowani	23	51	18	8	120
	Robotnicy niewykwalifik.	22	46	31	2	55
	Rolnicy	9	42	47	2	54
	Pracujący na własny rach.	27	51	12	10	37
Bierni zawodowo	Renciści	11	58	23	7	75
	Emeryci	21	45	22	11	216
	Uczniowie i studenci	28	53	17	2	89
	Bezrobotni	14	53	26	7	57
	Gospodynie domowe i inni	24	54	19	2	57
Pracuje w:	inst. państw., publicznej	24	56	16	4	138
	spółce właścicieli prywatnych i państwa	23	50	25	3	76
	sekt. prywat. poza rolnict.	26	50	18	6	233
	prywatnym gosp. rolnym	12	44	42	2	49
Dochody na jedną osobę	Do 500 zł	15	52	26	7	169
	501-750	17	55	25	3	157
	751-1000	22	50	19	8	180
	1001-1500	22	52	22	4	156
	Powyżej 1500 zł	40	44	12	3	115
Ocena własnych war. mater.	Złe	10	44	35	11	154
	Średnie	16	54	25	5	478
	Dobre	33	49	13	5	389
Udział w prakt. religijnych	Kilka razy w tygodniu	12	35	42	11	50
	Raz w tygodniu	22	49	23	5	472
	1-2 razy w miesiącu	23	60	14	3	159
	Kilka razy w roku	18	52	23	7	243
	W ogóle nie uczestniczy	30	44	18	7	97
Poglądy polityczne	Lewica	23	51	22	4	148
	Centrum	21	54	22	3	321
	Prawica	27	49	19	5	310
	Trudno powiedzieć	15	46	27	12	241

Tabela 6

		Jak Pan(i) sądzi, czy za rok Panu(i) i Pana(i) rodzinie będzie się żyło:				Liczba osób
		lepiej niż obecnie	tak samo jak obecnie	gorzej niż obecnie	Trudno powiedzieć	
		%	%	%	%	
Ogółem		22	57	13	8	1021
Płeć	Mężczyźni	23	60	11	7	488
	Kobiety	21	55	15	9	533
Wiek	18-24 lata	33	54	4	9	135
	25-34	35	57	5	3	196
	35-44	27	51	12	10	156
	45-54	20	53	17	10	180
	55-64	15	60	19	6	171
	65 lat i więcej	5	67	19	9	184
Miejsce zamieszkania	Wieś	17	62	12	9	385
	Miasto do 20 tys.	23	56	15	6	137
	20-100 tys.	22	60	12	6	193
	101-500 tys.	26	52	17	6	164
	501 tys. i więcej mieszk.	31	47	10	12	142
Wykształcenie	Podstawowe	13	58	19	10	251
	Zasadnicze zawodowe	19	62	11	8	262
	Średnie	26	55	12	7	348
	Wyższe	34	53	8	5	160
Grupa społ.-zaw. pracujący	Kadra kier., spec. z wyższym wyksz.	47	46	2	5	88
	Średni personel, technicy	25	54	12	9	43
	Pracownicy adm.-biurowi	24	59	13	4	65
	Pracownicy usług	31	48	8	13	65
	Robotnicy wykwalifikowani	27	61	7	6	120
	Robotnicy niewykwalifik.	22	58	11	8	55
	Rolnicy	9	62	25	4	54
	Pracujący na własny rach.	34	56	3	7	37
Bierni zawodowo	Renciści	5	62	27	7	75
	Emeryci	9	65	18	8	216
	Uczniowie i studenci	30	55	5	10	89
	Bezrobotni	26	47	15	13	57
	Gospodynie domowe i inni	24	51	16	9	57
Pracuje w:	inst. państw., publicznej	25	59	8	8	138
	spółce właścicieli prywatnych i państwa	41	46	4	9	76
	sekt. pryw. poza rolnict.	33	55	7	6	233
	prywatnym gosp. rolnym	12	57	26	5	49
Dochody na jedną osobę	Do 500 zł	20	53	18	9	169
	501-750	21	56	15	8	157
	751-1000	18	66	11	5	180
	1001-1500	21	57	15	8	156
	Powyżej 1500 zł	38	56	4	3	115
Ocena własnych war. mater.	Złe	9	39	37	15	154
	Średnie	19	63	12	7	478
	Dobre	32	57	5	6	389
Udział w prakt. religijnych	Kilka razy w tygodniu	21	50	19	11	50
	Raz w tygodniu	17	63	12	8	472
	1-2 razy w miesiącu	24	59	14	3	159
	Kilka razy w roku	30	48	14	8	243
	W ogóle nie uczestniczy	24	54	11	11	97
Poglądy polityczne	Lewica	25	56	16	3	148
	Centrum	21	59	13	8	321
	Prawica	26	60	10	4	310
	Trudno powiedzieć	17	53	15	16	241



Tabela 7

		Czy liczy się Pan(i) z możliwością utraty obecnej pracy (zwolnienia, bankructwa, upadku, likwidacji zakładu, gospodarstwa itp.)?			Liczba osób
		Tak	Nie	Trudno powiedzieć	
		%	%	%	
Ogółem		31	65	4	496
Płeć	Mężczyźni	30	66	4	282
	Kobiety	33	63	4	213
Wiek	18-24 lata	29	69	2	43
	25-34	34	63	3	149
	35-44	29	66	5	121
	45-54	34	62	4	129
	55-64	27	69	3	52
	65 lat i więcej		63	37	2
Miejsce zamieszkania	Wieś	29	67	4	176
	Miasto do 20 tys.	32	66	1	67
	20-100 tys.	30	62	9	83
	101-500 tys.	34	64	2	92
	501 tys. i więcej mieszk.	35	63	1	78
Wykształcenie	Podstawowe	42	55	4	34
	Zasadnicze zawodowe	35	60	5	144
	Średnie	30	66	4	199
	Wyższe	26	72	2	118
Grupa społ.-zaw. pracujący	Kadra kier., spec. z wyższym wyksz.	26	73	1	83
	Średni personel, technicy	33	60	7	38
	Pracownicy adm.-biurowi	30	64	5	63
	Pracownicy usług	33	67		63
	Robotnicy wykwalifikowani	40	56	4	107
	Robotnicy niewykwalifik.	52	40	8	45
	Rolnicy	8	87	5	45
Pracujący na własny rach.	19	78	3	37	
Bierni zawodowo	Renciści		100		1
	Emeryci	48	52		5
	Uczniowie i studenci	20	80		7
	Bezrobotni	28	28	45	2
Pracuje w:	inst. państw., publicznej	26	72	2	138
	spółce właścicieli prywatnych i państwa	30	63	7	76
	sekt. pryw. poza rolnict.	40	56	4	233
	prywatnym gosp. rolnym	9	87	4	49
Dochody na jedną osobę	Do 500 zł	28	66	6	70
	501-750	39	61		72
	751-1000	28	65	6	74
	1001-1500	35	62	4	73
	Powyżej 1500 zł	17	83		80
Ocena własnych war. mater.	Złe	44	51	5	45
	Średnie	39	56	4	209
	Dobre	22	75	3	241
Udział w prakt. religijnych	Kilka razy w tygodniu	24	76		10
	Raz w tygodniu	31	66	3	213
	1-2 razy w miesiącu	32	65	3	71
	Kilka razy w roku	31	63	6	152
	W ogóle nie uczestniczy	35	63	2	50
Poglądy polityczne	Lewica	37	59	4	76
	Centrum	29	66	5	169
	Prawica	28	69	3	157
	Trudno powiedzieć	36	60	5	94

Tabela 8

		Jak określił(a)by Pan(i) sytuację na rynku pracy w Pana(i) miejscowości lub w okolicy? Czy, Pana(i) zdaniem, obecnie:					Liczba osób
		bez większych problemów można znaleźć odpowiednią pracę	można wprawdzie znaleźć jakąś pracę, ale trudno jest o pracę odpowiednią	trudno jest znaleźć jakąkolwiek pracę	nie można znaleźć żadnej pracy	Trudno powiedzieć	
		%	%	%	%	%	
Ogółem		2	37	43	13	5	1020
Płeć	Mężczyźni	2	41	42	11	5	488
	Kobiety	2	33	45	16	5	532
Wiek	18-24 lata	3	45	39	12	1	135
	25-34	5	44	41	6	4	196
	35-44		40	43	15	1	156
	45-54	1	38	45	14	2	179
	55-64	2	34	44	15	6	171
	65 lat i więcej	1	21	45	19	14	184
Miejsce zamieszkania	Wieś	1	24	49	22	4	385
	Miasto do 20 tys.	2	32	47	13	6	137
	20-100 tys.	1	41	45	8	4	193
	101-500 tys.	2	44	40	9	5	164
	501 tys. i więcej mieszk.	7	61	24	4	4	141
Wykształcenie	Podstawowe	1	25	49	20	6	251
	Zasadnicze zawodowe	1	32	49	14	5	262
	Średnie	2	39	43	12	4	348
	Wyższe	6	57	27	6	4	159
Grupa społ.-zaw. pracujący	Kadra kier., spec. z wyższym wyksz.	6	63	25	6	1	87
	Średni personel, technicy		34	62	4		43
	Pracownicy adm.-biurowi	2	41	38	18	1	65
	Pracownicy usług	7	48	33	9	3	65
	Robotnicy wykwalifikowani	1	37	52	10		120
	Robotnicy niewykwalifik.		49	46	5		55
	Rolnicy		31	46	18	5	54
	Pracujący na własny rach.	4	44	39	3	10	37
Bierni zawodowo	Renciści		26	48	20	6	75
	Emeryci	1	22	46	17	14	216
	Uczniowie i studenci	3	48	37	10	1	89
	Bezrobotni	1	27	42	28	1	57
	Gospodynie domowe i inni	2	29	48	18	3	57
Pracuje w:	inst. państw., publicznej	2	45	39	13	1	138
	spółce właścicieli prywatnych i państwa	7	41	44	7	1	76
	sekt. pryw. poza rolnict.	3	49	40	6	2	232
	prywatnym gosp. rolnym		33	50	14	3	49
Dochody na jedną osobę	Do 500 zł	3	25	48	22	2	169
	501-750		36	44	16	4	157
	751-1000		33	49	12	5	180
	1001-1500	2	44	38	11	6	156
	Powyżej 1500 zł	8	54	30	3	4	115
Ocena własnych war. mater	Złe	1	20	52	22	5	154
	Średnie	1	33	45	16	4	478
	Dobre	3	47	37	7	6	388
Udział w prakt. religijnych	Kilka razy w tygodniu		27	50	19	3	50
	Raz w tygodniu	2	36	42	15	5	472
	1-2 razy w miesiącu	2	32	48	14	4	159
	Kilka razy w roku	2	41	42	9	5	242
	W ogóle nie uczestniczy	4	38	41	11	6	97
Poglądy polityczne	Lewica	2	40	41	13	3	148
	Centrum	1	41	42	12	4	320
	Prawica	4	38	41	12	5	310
	Trudno powiedzieć	1	26	50	18	6	241