

K O M U N I K A T
Z B A D A Ń

Warszawa, marzec 2010

www.cbos.pl ● sekretariat@cbos.pl

BS/37/2010

**NASTROJE SPOŁECZNE
W MARCU**



Znak jakości przyznany CBOS przez Organizację Firm Badania Opinii i Rynku
3 października 2008 roku

Fundacja Centrum Badania Opinii Społecznej
ul. Żurawia 4a, 00-503 Warszawa
e-mail: sekretariat@cbos.pl; info@cbos.pl
<http://www.cbos.pl>
(48 22) 629 35 69

Zarówno w ocenach, jak i prognozach dotyczących różnych wymiarów życia społecznego w Polsce od dłuższego czasu w większości przypadków dominują oceny ambiwalentne. Tak jest również w marcu¹. Najczęściej jako przeciętna oceniana jest sytuacja gospodarcza w kraju oraz sytuacja ekonomiczna gospodarstw domowych. Podobnie respondenci wypowiadają się o jakości życia swoich rodzin. Polacy zazwyczaj też nie oczekują większych zmian zarówno, jeśli chodzi o ogólną sytuację w kraju, jak i o jej wymiar polityczny czy ekonomiczny. Większość badanych nie spodziewa się ponadto ani poprawy, ani pogorszenia sytuacji materialnej swoich rodzin czy też kondycji zakładów pracy, w których są zatrudnieni.

Krytycyzm wiąże się przede wszystkim z diagnozą ogólnej sytuacji w kraju oraz oceną aktualnej sytuacji na polskiej scenie politycznej. Raczej pozytywnie niż negatywnie wypada natomiast w marcu ocena bieżącej sytuacji w miejscach pracy badanych.

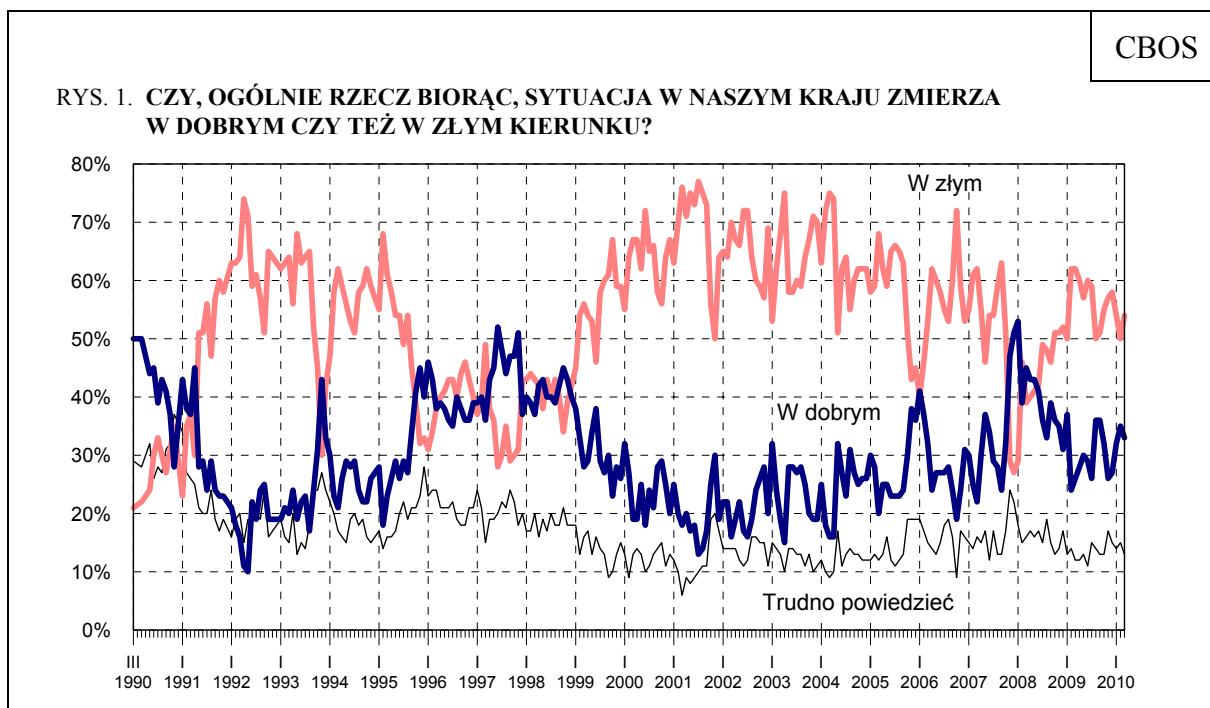
OCENY

W marcu w nastrojach społecznych obserwujemy powrót do notowań ze stycznia. W porównaniu z lutym odsetek respondentów niezadowolonych z **sytuacji w kraju** wzrósł o 4 punkty procentowe (do 54%), a liczba zadowolonych z kierunku przemian zmniejszyła się o 2 punkty. Przekonanie, że sytuacja w Polsce zmierza w dobrym kierunku, wyraża obecnie tylko co trzeci dorosły obywatel (33%).

Tabela 1

Czy, ogólnie rzecz biorąc, sytuacja w naszym kraju zmierza w dobrym czy też w złym kierunku?	Wskazania respondentów według terminów badań												
	III	IV	V	VI	VII	VIII	IX	X	XI	XII	I	II	III
	2009										2010		
	w procentach												
W dobrym	26	28	30	29	26	36	36	32	26	27	32	35	33
W złym	62	60	57	60	59	50	51	55	57	58	54	50	54
Trudno powiedzieć	12	12	13	11	15	14	13	13	17	15	14	15	13

¹ Badanie „Aktualne problemy i wydarzenia” (238) przeprowadzono w dniach 4–10 marca 2010 roku na liczącej 995 osób reprezentatywnej próbie losowej dorosłych mieszkańców Polski.



Opinie o bieżącej sytuacji w kraju są dość istotnie zróżnicowane społecznie. Zadowolenie w tym względzie wzrasta przede wszystkim wraz z poziomem wykształcenia respondentów, wysokością uzyskiwanego przez nich dochodu, zadowoleniem z własnych warunków materialnych, a także wraz z wielkością miejscowości zamieszkania, maleje natomiast wraz z wiekiem ankietowanych. Ponadto pozytywnie o przemianach w kraju nieco częściej wypowiadają się mężczyźni niż kobiety (38% wobec 30%).

W grupach zawodowych przekonanie, że sytuacja w Polsce zmierza w dobrym kierunku, wyrażają głównie prywatni przedsiębiorcy (54%), przedstawiciele kadry kierowniczej i specjaliści wyższego szczebla (51%) oraz pracownicy usług (51%). Stosunkowo najbardziej krytyczni w ocenie aktualnej sytuacji w kraju są robotnicy niewykwalifikowani (71% z nich twierdzi, że sytuacja w Polsce zmierza w złym kierunku), a spośród biernych zawodowo – bezrobotni (71%), zob. tabele aneksowe.

W potencjalnych elektoratach partyjnych zadowolenie z rozwoju sytuacji w kraju dominuje jedynie wśród zwolenników PO (61%). Wyborcy SLD są w tym względzie wyraźnie podzieleni – mniej więcej tyle samo jest usatysfakcjonowanych sytuacją w kraju co z niej niezadowolonych (odpowiednio: 40% i 41%). Pozostałe elektoraty raczej negatywnie wypowiadają się o kierunku przemian w Polsce. Najbardziej krytycznie w tym względzie nastawione są osoby niezainteresowane udziałem w potencjalnych wyborach parlamentarnych (65% opinii negatywnych) oraz niezdecydowane, czy wziąć w nich udział

(63%), a ponadto osoby zamierzające pójść do urn, ale niepotrafiące powiedzieć, na które ugrupowanie zgłoszą (60%), oraz zdeklarowani wyborcy PiS (59%).

Tabela 2

Potencjalne elektoraty*	Czy, ogólnie rzecz biorąc, sytuacja w naszym kraju zmierza w dobrym czy też w złym kierunku?		
	W dobrym	W złym	Trudno powiedzieć
	w procentach		
PO	61	31	8
PSL**	34	52	14
SLD**	40	41	19
PiS	29	59	12
Niezdecydowani, na kogo głosować	23	60	17
Niezdecydowani, czy wezmą udział w wyborach	25	63	12
Niezamierzający wziąć udziału w wyborach	19	65	16

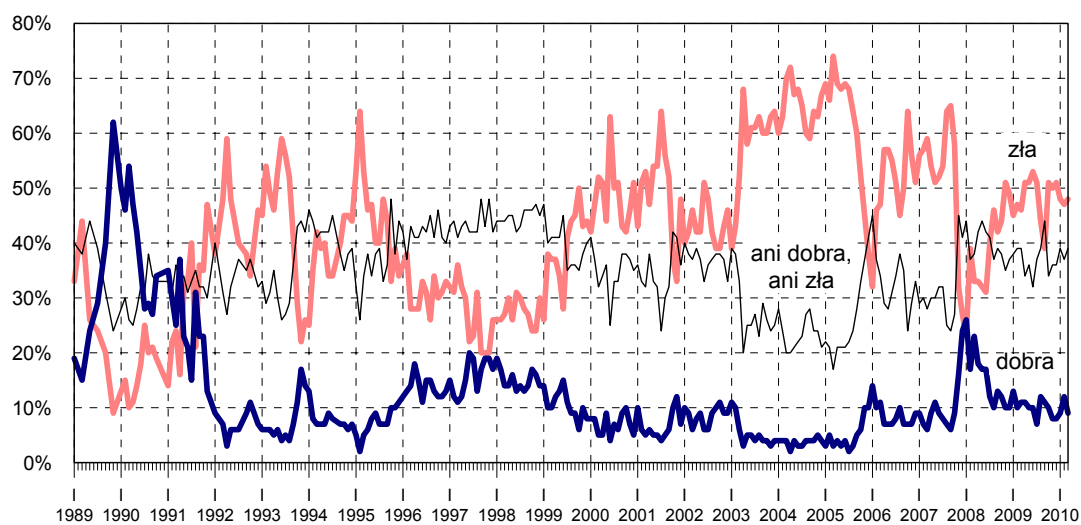
* Określone na podstawie deklaracji głosowania w ewentualnych wyborach do Sejmu i Senatu
 ** Odpowiedzi potencjalnych wyborców PSL i SLD należy traktować ostrożnie z powodu niewielkiej ich liczebności w badanej próbie

Nieco gorzej niż przed miesiącem postrzegana jest również **sytuacja na polskiej scenie politycznej**. Opinie krytyczne w tym względzie ponad pięciokrotnie przeważają nad pozytywnymi. Dobrze o sytuacji politycznej w kraju wypowiada się obecnie zaledwie co jedenasty badany (9%), a blisko połowa (48%) jest z niej niezadowolona. Dwie piąte respondentów (39%) oceniając jakość życia politycznego w Polsce określa ją jako ani dobrą, ani złą.

Tabela 3

Jak Pan(i) ogólnie ocenia obecną sytuację polityczną w Polsce? Czy jest ona:	Wskazania respondentów według terminów badań												
	III	IV	V	VI	VII	VIII	IX	X	XI	XII	I	II	III
	2009										2010		
	w procentach												
– dobra	11	11	10	10	7	12	11	10	8	8	9	12	9
– ani dobra, ani zła	39	34	36	32	37	39	44	34	36	36	39	37	39
– zła	46	51	51	53	51	44	39	51	50	51	48	47	48
Trudno powiedzieć	4	4	3	5	5	5	6	5	6	5	4	4	4

RYS. 2. JAK PAN(I) OGÓLNI OCENIA OBECNĄ SYTUACJĘ POLITYCZNĄ W POLSCE? CZY JEST ONA:

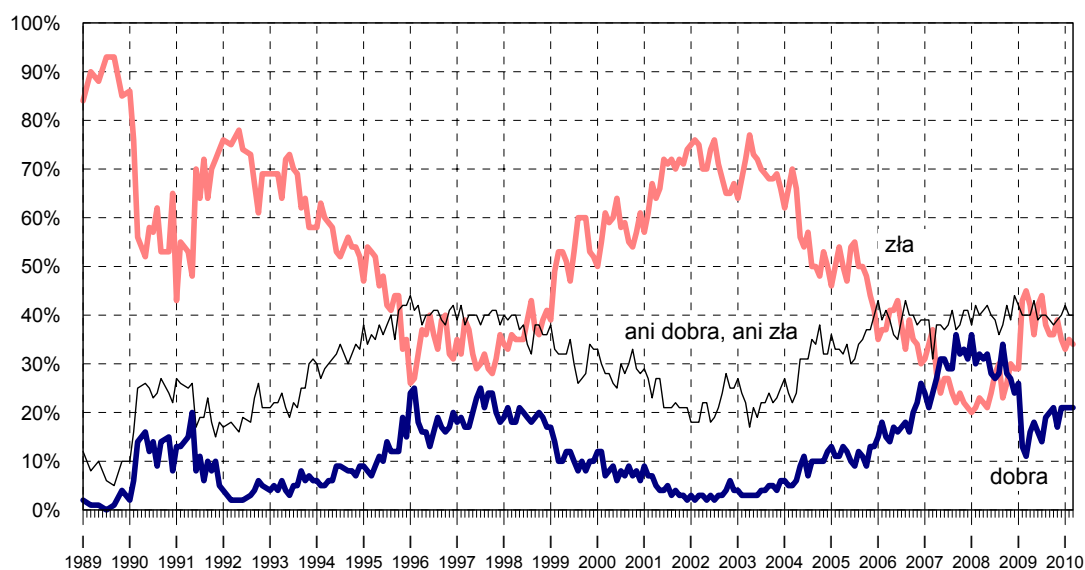


Pominięto „trudno powiedzieć”

Stosunkowo najlepiej sytuację na polskiej scenie politycznej oceniają respondenci o najwyższych dochodach *per capita* w gospodarstwie domowym (19% opinii pozytywnych), kadra kierownicza i specjaliści wyższego szczebla (18%), pracownicy administracyjno-biurowi (17%), technicy (16%), osoby zadowolone z sytuacji materialnej swoich rodzin (15%) oraz badani niepraktykujący religijnie (15%). Krytycznie o krajowej polityce wypowiadają się natomiast przede wszystkim robotnicy niewykwalifikowani (64% opinii negatywnych) oraz rolnicy (58%) – zob. tabele aneksowe.

Niemal tak samo jak przed miesiącem postrzegana jest **kondycja polskiej gospodarki**. Zaledwie co piąty ankietowany (21%) ocenia ją pozytywnie, a jedna trzecia (34%) jest przeciwnego zdania. Niezmiennie dominujące w tym względzie są oceny ambiwalentne. O sytuacji gospodarczej kraju jako przeciętnej wypowiada się od wielu miesięcy mniej więcej dwie piąte dorosłych Polaków.

RYS. 3. **JAK PAN(I) OGÓLNI OCENIA OBECNĄ SYTUACJĘ GOSPODARCZĄ W POLSCE? CZY JEST ONA:**



Pominięto „trudno powiedzieć”

Tabela 4

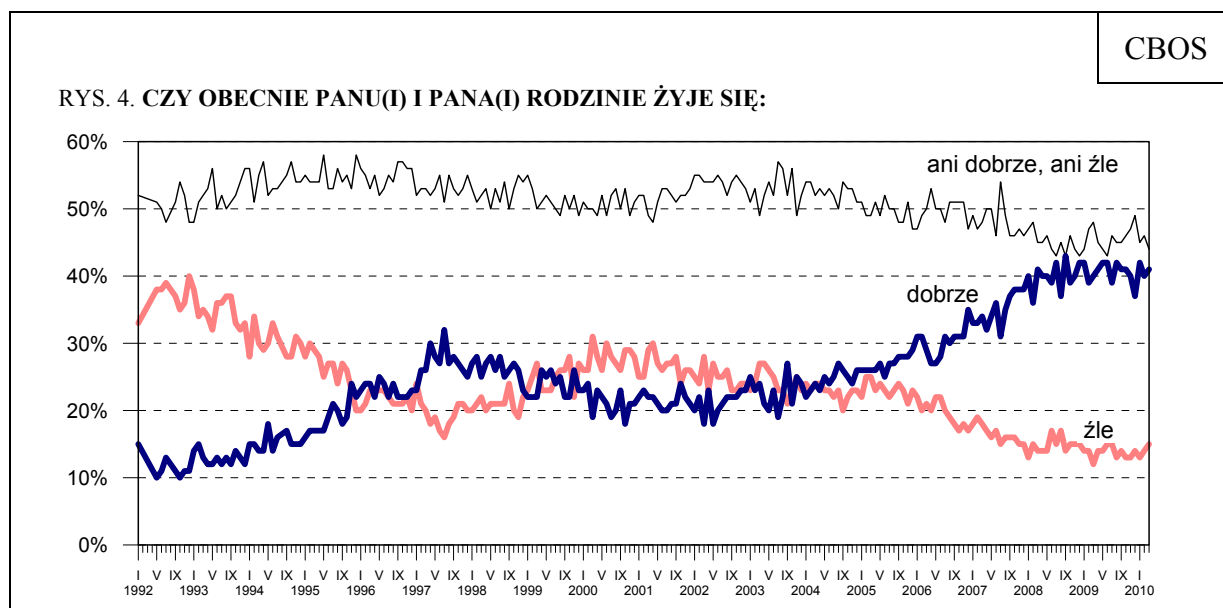
Jak Pan(i) ogólnie ocenia obecną sytuację gospodarczą w Polsce? Czy jest ona:	Wskazania respondentów według terminów badań												
	III	IV	V	VI	VII	VIII	IX	X	XI	XII	I	II	III
	2009										2010		
	w procentach												
– dobra	11	16	18	16	14	19	20	21	17	21	21	21	21
– ani dobra, ani zła	40	40	43	39	40	40	39	38	39	40	42	40	40
– zła	45	42	36	42	44	38	36	36	39	35	33	35	34
Trudno powiedzieć	4	2	3	3	2	3	5	5	5	4	4	4	5

Zadowolenie z kondycji gospodarczej kraju najczęściej wyrażają osoby o najwyższych dochodach *per capita* (37%), uczniowie i studenci (37%), kadra kierownicza i specjaliści z wyższym wykształceniem oraz technicy (po 36%), osoby nieuczestniczące w praktykach religijnych (36%), badani najlepiej wykształceni (35%), zadowoleni z warunków materialnych swoich gospodarstw domowych (35%), mieszkańcy największych miast (34%), osoby pracujące na własny rachunek (33%), pracownicy usług (31%) oraz respondenci w wieku od 18 do 34 lat (29%–31%). We wszystkich tych grupach opinie o sytuacji gospodarczej w Polsce częściej są dobre niż złe, natomiast w pozostałych – odwrotnie (zob. tabele aneksowe).

Nie zmieniły się istotnie oceny dotyczące **poziomu życia** respondentów i ich rodzin. Zadowolenie w tym względzie deklaruje dwie piąte ankietowanych (41%), a co siódmy (15%) jest nieusatysfakcjonowany. Ponad dwie piąte Polaków (44%, od lutego spadek o 2 punkty) uważa, że im i ich rodzinom żyje się przeciętnie – ani dobrze, ani źle.

Tabela 5

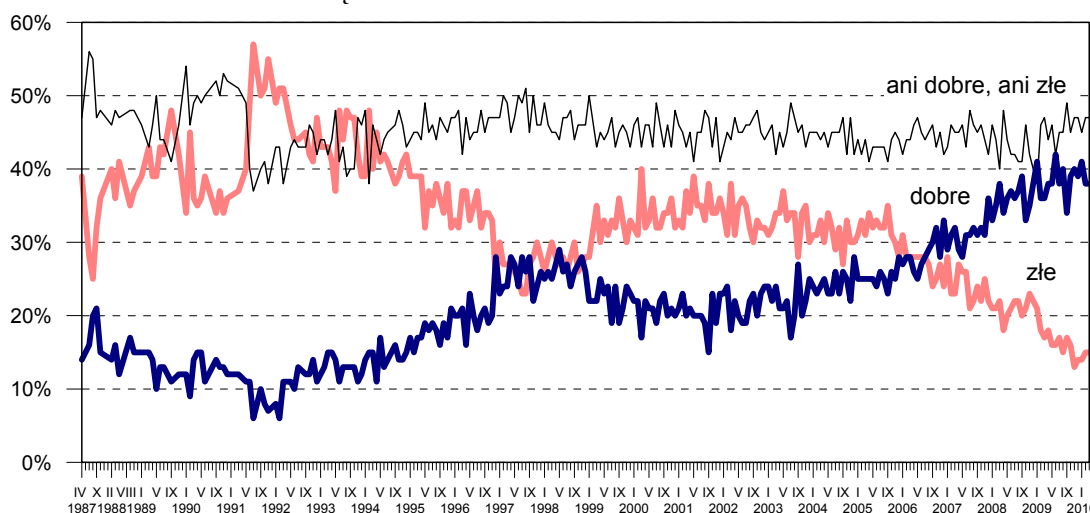
Czy obecnie Panu(i) i Pana(i) rodzinie żyje się:	Wskazania respondentów według terminów badań												
	III	IV	V	VI	VII	VIII	IX	X	XI	XII	I	II	III
	2009										2010		
	w procentach												
– dobrze	40	41	42	42	39	42	41	41	40	37	42	40	41
– ani dobrze, ani źle	48	45	44	43	46	45	45	46	47	49	45	46	44
– źle	12	14	14	15	15	13	14	13	13	14	13	14	15
Trudno powiedzieć	0	0	0	0	0	0	0	0	0	0	0	0	0



Pominięto „trudno powiedzieć”

Podobnie rozkładają się odpowiedzi na pytanie dotyczące oceny **warunków materialnych gospodarstw domowych** respondentów. Mniej więcej dwie piąte badanych (38%) wyraża zadowolenie z kondycji materialnej swojej rodziny, a co siódmy (15%) jest z niej niezadowolony. Niezmiennie dominują ankietowani (47%) określający sytuację materialną swoich gospodarstw domowych jako przeciętną.

RYS. 5. JAK PAN(I) OCENIA OBECNE WARUNKI MATERIALNE SWOJEGO GOSPODARSTWA DOMOWEGO? CZY SĄ ONE:



Do marca 1992 roku pytanie brzmiało: „Jak ocenia Pan(i) swoje (rodziny) obecne warunki materialne?”, a środkową kategorią skali było „średnie, przeciętne”

Tabela 6

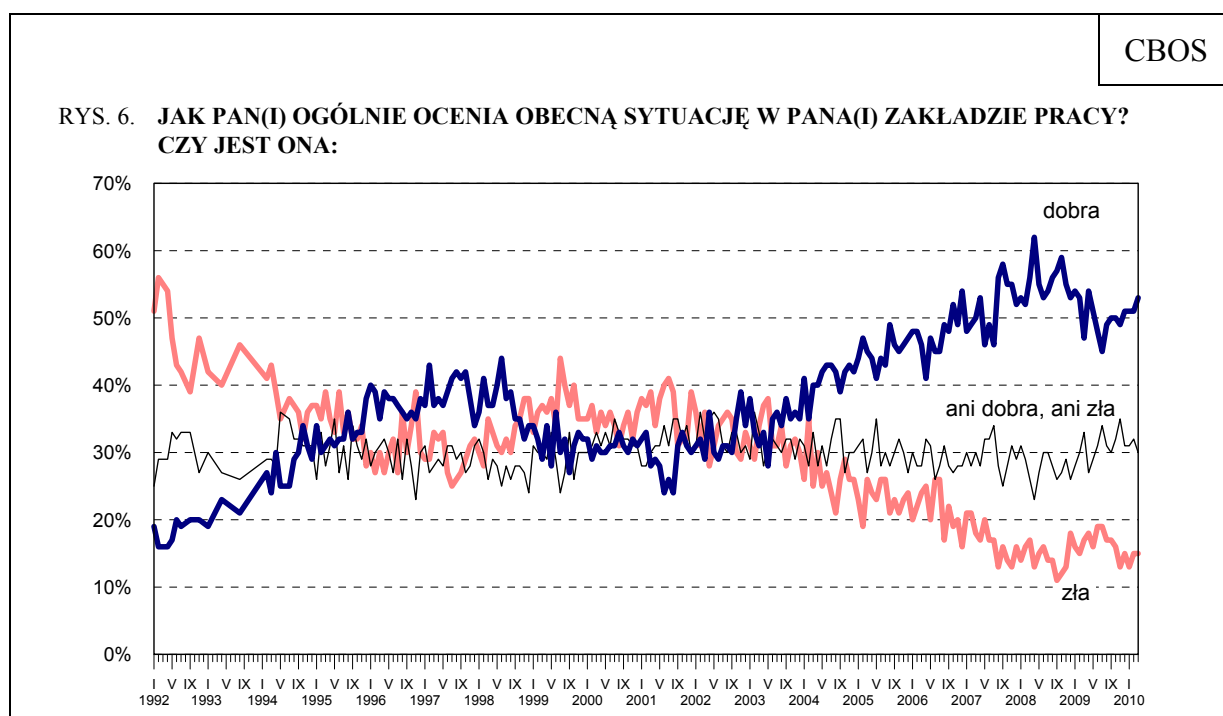
Jak Pan(i) ocenia obecne warunki materialne swojego gospodarstwa domowego? Czy są one:	Wskazania respondentów według terminów badań												
	III	IV	V	VI	VII	VIII	IX	X	XI	XII	I	II	III
	2009										2010		
	w procentach												
– dobre	36	38	38	42	38	40	34	39	40	39	41	38	38
– ani dobre, ani złe	47	44	46	42	45	45	49	45	47	47	45	47	47
– złe	17	18	16	16	17	15	17	16	13	14	14	15	15

Zadowolenie z warunków bytu respondentów i ich rodzin rośnie wraz z wielkością uzyskiwanych dochodów *per capita* oraz – co nierzadko z tym związane – wraz z poziomem wykształcenia badanych oraz wielkością zamieszkiwanej przez nich miejscowości, maleje natomiast wraz z wiekiem. Ze względu na status zawodowy stosunkowo najlepiej o jakości życia i kondycji materialnej swoich gospodarstw domowych wypowiadają się kadra kierownicza i specjaliści z wyższym wykształceniem, prywatni przedsiębiorcy, pracownicy administracyjno-biurowi, średni personel, w tym technicy, a także uczniowie i studenci.

Od dłuższego czasu w miarę stabilne pozostają oceny dotyczące **kondycji zakładów pracy**, w których zatrudnieni są respondenci. Nieco ponad połowa pracujących (53%, od lutego wzrost o 2 punkty) określa ją jako dobrą, a jedynie co siódmy (15%) jest nią zaniepokojony. Blisko jedna trzecia Polaków aktywnych zawodowo (30%) ocenia jako przeciętną sytuację w swoich miejscach zatrudnienia.

Tabela 7

Jak Pan(i) ogólnie ocenia obecną sytuację w Pana(i) zakładzie pracy? Czy jest ona:	Wskazania respondentów aktywnych zawodowo* według terminów badań												
	III	IV	V	VI	VII	VIII	IX	X	XI	XII	I	II	III
	2009						2010						
	w procentach												
N*	458	512	529	501	547	507	531	511	487	473	504	494	472
– dobra	47	54	51	48	45	49	50	50	49	51	51	51	53
– ani dobra, ani zła	33	27	29	31	34	31	30	32	35	31	31	32	30
– zła	17	18	16	19	19	17	17	16	13	15	13	15	15
Trudno powiedzieć	3	1	4	2	2	3	3	2	3	3	5	2	2



Niezadowolenie z sytuacji w miejscu pracy stosunkowo najczęściej wyrażają rolnicy (35%), osoby z wykształceniem podstawowym (30%), badani o najniższych dochodach *per capita* oraz źle oceniający kondycję materialną swoich rodzin (po 29%), a także mieszkańcy wsi (21%) oraz robotnicy niewykwalifikowani (20%). Satysfakcja w tym względzie wiąże się przede wszystkim z wysokimi dochodami na osobę w rodzinie, wysoką pozycją zawodową, wyższym wykształceniem, raczej młodym wiekiem oraz zamieszkiwaniem w dużych, choć nie największych, miastach (zob. tabele aneksowe).

PRZEWIDYWANIA

W prognozach dotyczących rozwoju **ogólnej sytuacji w kraju** w ciągu najbliższego roku niezmiennie dominuje przekonanie o utrzymaniu *status quo*. Opinię taką wyraża ponad połowa ankietowanych (53%). Niespełna co piąty badany (19%, od lutego spadek o 3 punkty) oczekuje zmian na lepsze, a minimalnie więcej osób (22%) obawia się pogorszenia.

Tabela 8

Jak Pan(i) sądzi, czy w ciągu najbliższego roku sytuacja w Polsce poprawi się, pogorszy czy też się nie zmieni?	Wskazania respondentów według terminów badań												
	III	IV	V	VI	VII	VIII	IX	X	XI	XII	I	II	III
	2009						2010						
	w procentach												
Poprawi się	16	16	18	15	14	21	20	19	16	19	20	22	19
Nie zmieni się	40	47	49	50	51	49	49	49	48	49	50	50	53
Pogorszy się	40	30	28	30	30	25	26	27	29	27	25	22	22
Trudno powiedzieć	4	7	5	5	5	5	5	5	7	5	5	6	6

Wprawdzie przekonanie, że najbliższy rok nie przyniesie istotnych zmian w zakresie rozwoju sytuacji w Polsce, dominuje niemal we wszystkich grupach socjodemograficznych (wyjątek stanowią renciści, wśród których najczęstszy jest pesymizm), jednak można mówić o pewnych różnicowaniach społecznych. Stosunkowo najbardziej pozytywnie na najbliższą przyszłość zapatrują się prywatni przedsiębiorcy (35% z nich sądzi, że w ciągu najbliższego roku sytuacja w Polsce się poprawi) oraz osoby osiągające najwyższe dochody *per capita* (31%). Pogorszenia sytuacji w kraju relatywnie najczęściej obawiają się natomiast robotnicy niewykwalifikowani (40%), renciści (37%), badani źle oceniający kondycję materialną swoich rodzin (34%), osoby z wykształceniem zasadniczym zawodowym (29%), bezrobotni (28%) oraz respondenci o najniższych dochodach *per capita* (28%) – zob. tabele aneksowe.

Jeżeli chodzi o elektoraty partyjne, wśród zwolenników wszystkich ugrupowań parlamentarnych dominuje przekonanie, że w najbliższym roku ogólna sytuacja w kraju nie ulegnie zmianie. Mimo to najbardziej optymistycznie nastawieni w tym względzie są potencjalni wyborcy PO (35% z nich sądzi, że sytuacja w Polsce się poprawi), a pesymizmem częściej niż inni cechują się osoby niezainteresowane udziałem w ewentualnych wyborach do Sejmu i Senatu (34% z nich sądzi, że w ciągu roku sytuacja w kraju się pogorszy).

Tabela 9

Potencjalne elektoraty*	Jak Pan(i) sądzi, czy w ciągu najbliższego roku sytuacja w Polsce poprawi się, pogorszy czy też się nie zmieni?			
	Poprawi się	Nie zmieni się	Pogorszy się	Trudno powiedzieć
	w procentach			
PO	35	51	11	3
PiS	16	52	24	8
SLD**	28	62	8	2
PSL**	4	63	25	8
Niezdeterminowani, na kogo głosować	17	55	18	10
Niezdeterminowani, czy wezmą udział w wyborach	20	54	23	3
Niezamierzający brać udziału w wyborach	9	49	34	8

* Określone na podstawie deklaracji głosowania w ewentualnych wyborach do Sejmu i Senatu
 ** Odpowiedzi potencjalnych wyborców PSL i SLD należy traktować ostrożnie z powodu niewielkiej ich liczebności w badanej próbie

Również w prognozach rozwoju **sytuacji politycznej w Polsce** dominuje przekonanie, że najbliższy rok nie przyniesie istotnych zmian. Wyraża je blisko dwie trzecie ogółu ankietowanych (63%, od lutego wzrost o 3 punkty). Odsetek badanych spodziewających się poprawy jakości życia politycznego w kraju jest – podobnie jak przed miesiącem – niemal taki sam jak liczba osób obawiających się jej pogorszenia (odpowiednio: 14% i 15%).

Tabela 10

Czy, Pana(i) zdaniem, w ciągu najbliższego roku sytuacja polityczna w Polsce :	Wskazania respondentów według terminów badań												
	III	IV	V	VI	VII	VIII	IX	X	XI	XII	I	II	III
	2009										2010		
	w procentach												
– poprawi się	10	14	13	11	12	14	15	13	13	10	15	16	14
– nie zmieni się	61	59	62	61	61	61	59	59	59	65	59	60	63
– pogorszy się	22	21	20	21	21	19	17	21	20	19	19	16	15
Trudno powiedzieć	7	6	6	7	6	6	9	7	8	6	7	8	8

W przewidywaniach dotyczących **sytuacji gospodarczej w Polsce** respondenci w większości (58%, wzrost o 3 punkty) również nie spodziewają się ani poprawy, ani pogorszenia. Nadzieję na korzystne zmiany w tej dziedzinie ma obecnie nieco ponad jedna piąta badanych (22%, spadek o 2 punkty), a co ósmy (13%, spadek o 2 punkty) jest w tym względzie raczej pesymistą.

Tabela 11

Czy, Pana(i) zdaniem, w ciągu najbliższego roku sytuacja gospodarcza w Polsce:	Wskazania respondentów według terminów badań												
	III	IV	V	VI	VII	VIII	IX	X	XI	XII	I	II	III
	2009						2010						
	w procentach												
– poprawi się	14	19	19	17	18	23	24	23	20	21	23	24	22
– nie zmieni się	45	50	52	51	49	49	48	51	53	55	55	55	58
– pogorszy się	35	26	23	26	27	22	20	20	20	18	15	15	13
Trudno powiedzieć	6	5	6	6	6	6	8	6	7	6	7	6	7

Niewiele osób oczekuje poprawy **sytuacji materialnej swoich gospodarstw domowych**. Przekonanie, że za rok będzie ona lepsza niż obecnie, wyraża zaledwie co szósty respondent (16%). Pogorszenia sytuacji materialnej swojej rodziny obawia się co dziesiąty ankietowany (10%), a niemal trzy czwarte (74%) nie oczekuje żadnych zmian w tym względzie.

Tabela 12

Jak Pan(i) sądzi, czy w ciągu najbliższego roku warunki materialne Pana(i) gospodarstwa domowego:	Wskazania respondentów według terminów badań												
	III	IV	V	VI	VII	VIII	IX	X	XI	XII	I	II	III
	2009						2010						
	w procentach												
– poprawią się	12	16	17	16	16	16	14	19	18	21	23	20	16
– pozostaną bez zmian	62	64	69	70	68	70	71	69	70	67	66	68	74
– pogorszą się	26	20	14	14	16	14	15	12	12	12	11	12	10
Trudno powiedzieć	0	0	0	0	0	0	0	0	0	0	0	0	0

Jeżeli chodzi o prognozy dotyczące **jakości życia Polaków**, tylko jedna piąta respondentów (20%) uważa, że za rok im i ich rodzinom będzie się żyło lepiej niż obecnie. Co dziewiąty badany (11%) wyraża przeciwną opinię. Większość (61%, od lutego wzrost o 4 punkty) sądzi, że w ciągu roku ich sytuacja życiowa nie zmieni się istotnie.

Tabela 13

Jak Pan(i) sądzi, czy za rok Panu(i) i Pana(i) rodzinnie będzie się żyło :	Wskazania respondentów według terminów badań												
	III	IV	V	VI	VII	VIII	IX	X	XI	XII	I	II	III
	2009						2010						
	w procentach												
– lepiej	16	19	18	18	18	21	20	21	18	19	23	22	20
– tak samo	56	57	58	60	57	56	57	60	60	61	56	57	61
– gorzej	22	17	14	14	19	16	16	13	16	14	14	13	11
Trudno powiedzieć	6	7	10	8	6	7	7	6	6	6	7	8	8

Blisko dwie trzecie pracujących (65%, w porównaniu z poprzednim miesiącem wzrost o 6 punktów) nie spodziewa się istotnych zmian w odniesieniu do **sytuacji w ich zakładach pracy**. Zaledwie niespełna jedna czwarta zatrudnionych (23%, spadek o 2 punkty) wyraża przekonanie, że w ciągu najbliższego roku sytuacja w ich miejscu zatrudnienia poprawi się, a co dwunasty (8%) jest przeciwnego zdania.

Tabela 14

Czy, Pana(i) zdaniem, w ciągu najbliższego roku sytuacja w Pana(i) zakładzie pracy:	Wskazania respondentów aktywnych zawodowo* według terminów badań												
	III	IV	V	VI	VII	VIII	IX	X	XI	XII	I	II	III
	2009										2010		
	w procentach												
N*	461	513	531	501	547	507	531	512	487	473	504	495	472
– poprawi się	12	22	22	17	22	24	25	25	26	22	26	25	23
– pozostanie bez zmian	61	59	61	60	59	59	57	58	54	64	57	59	65
– pogorszy się	19	15	10	16	14	12	11	12	14	8	8	10	8
Trudno powiedzieć	8	4	7	7	5	5	7	5	6	6	9	6	4



Marzec przyniósł nieznaczne pogorszenie nastrojów – zwłaszcza w zakresie ogólnej i politycznej sytuacji w kraju, co po ubiegłomiesięcznych wzrostach oznacza powrót do notowań styczniowych. Przewidywania dotyczące rozwoju sytuacji w kraju w jej wymiarze ogólnym, a także politycznym i gospodarczym, jak również prognozy warunków materialnych respondentów i ich rodzin oraz kondycji w zakładach pracy są również nieco mniej optymistyczne niż w lutym. Ogólne przekonanie Polaków jest jednak od wielu miesięcy podobne – w większości nie przewidują w ciągu najbliższego roku istotnych zmian zarówno w odniesieniu do sytuacji w kraju, jak i do materialnych aspektów swojego osobistego i rodzinnego życia.

Opracował
Rafał BOGUSZEWSKI

A N E K S

Tabela 1

		Czy, ogólnie rzecz biorąc, sytuacja w naszym kraju zmierza w dobrym czy też w złym kierunku?			Liczba osób
		W dobrym	W złym	Trudno powiedzieć	
		%	%	%	
Ogółem		33	54	13	992
Płeć	Mężczyźni	38	51	11	461
	Kobiety	30	56	14	531
Wiek	18-24 lata	41	49	10	136
	25-34	41	50	9	176
	35-44	35	57	8	160
	45-54	30	54	16	149
	55-64	29	56	15	183
	65 lat i więcej	26	56	18	189
Miejsce zamieszkania	Wieś	27	60	13	376
	Miasto do 20 tys.	32	53	15	127
	20-100 tys.	33	57	10	193
	101-500 tys.	40	47	13	162
	501 tys. i więcej mieszk.	44	41	15	134
Wykształcenie	Podstawowe	29	56	15	265
	Zasadnicze zawodowe	28	61	11	245
	Średnie	34	54	12	331
	Wyższe	49	39	12	151
Grupa społ.-zaw. pracujący	Kadra kier., spec. z wyższym wyksz.	51	40	9	81
	Średni personel, technicy	39	54	7	39
	Pracownicy adm.-biurowi	36	44	20	70
	Pracownicy usług	51	43	7	59
	Robotnicy wykwalifikowani	29	59	12	128
	Robotnicy niewykwalifik.	19	71	11	46
	Rolnicy	25	59	16	53
Pracujący na własny rach.	54	33	13	38	
Bierni zawodowo	Renciści	34	54	12	66
	Emeryci	26	57	17	227
	Uczniowie i studenci	41	48	11	86
	Bezrobotni	16	71	12	56
	Gospodynie domowe i inni	30	59	10	45
Pracuje w:	inst. państw., publicznej	34	53	13	135
	spółce właścicieli prywatnych i państwa	37	49	14	82
	sekt. pryw. poza rolnict.	42	52	6	213
	prywatnym gosp. rolnym	29	62	9	42
Dochody na jedną osobę	Do 500 zł	26	63	11	136
	501-750	26	67	7	139
	751-1000	34	55	12	173
	1001-1500	34	49	17	130
	Powyżej 1500 zł	58	31	11	139
Ocena własnych war. mater.	Złe	20	64	16	151
	Średnie	27	60	14	469
	Dobre	47	43	10	372
Udział w prakt. religijnych	Kilka razy w tygodniu	25	58	16	85
	Raz w tygodniu	32	56	13	476
	1-2 razy w miesiącu	31	57	12	131
	Kilka razy w roku	37	52	11	211
	W ogóle nie uczestniczy	44	40	16	89
Poglądy polityczne	Lewica	39	51	9	126
	Centrum	37	55	9	291
	Prawica	40	46	14	304
	Trudno powiedzieć	19	63	17	271

Tabela 2

		Jak Pan(i) ogólnie ocenia obecną sytuację polityczną w Polsce? Czy jest ona:				Liczba osób
		dobra	ani dobra, ani zła	zła	Trudno powiedzieć	
		%	%	%	%	
Ogółem		9	39	48	4	993
Płeć	Mężczyźni	10	39	48	3	462
	Kobiety	9	38	47	7	531
Wiek	18-24 lata	7	46	42	5	137
	25-34	11	41	43	5	175
	35-44	11	35	50	3	160
	45-54	11	38	47	4	149
	55-64	7	34	52	6	183
	65 lat i więcej	8	38	49	5	189
Miejsce zamieszkania	Wieś	10	35	50	5	375
	Miasto do 20 tys.	8	44	44	4	129
	20-100 tys.	6	38	50	5	193
	101-500 tys.	10	39	46	5	162
	501 tys. i więcej mieszk.	12	42	41	4	134
Wykształcenie	Podstawowe	6	37	50	7	265
	Zasadnicze zawodowe	8	38	51	3	245
	Średnie	12	38	46	4	331
	Wyższe	10	43	42	5	151
Grupa społ.-zaw. pracujący	Kadra kier., spec. z wyższym wyksz.	18	35	44	3	81
	Średni personel, technicy	16	29	53	2	39
	Pracownicy adm.-biurowi	17	27	50	5	71
	Pracownicy usług	13	38	42	7	59
	Robotnicy wykwalifikowani	6	45	48	2	128
	Robotnicy niewykwalifik.	4	30	64	2	46
	Rolnicy	2	36	58	4	53
Pracujący na własny rach.	10	53	34	3	38	
Bierni zawodowo	Renciści	5	39	49	6	65
	Emeryci	6	37	49	8	228
	Uczniowie i studenci	11	45	39	5	86
	Bezrobotni	6	41	50	4	56
	Gospodynie domowe i inni	11	45	39	5	45
Pracuje w:	inst. państw., publicznej	13	32	50	5	135
	spółce właścicieli prywatnych i państwa	13	37	48	2	82
	sekt. pryw. poza rolnict.	9	42	46	4	213
	prywatnym gosp. rolnym	5	37	55	3	42
Dochody na jedną osobę	Do 500 zł	5	34	53	8	137
	501-750	5	37	51	6	139
	751-1000	7	43	47	4	172
	1001-1500	6	45	44	5	130
	Powyżej 1500 zł	19	42	37	1	139
Ocena własnych war. mater.	Złe	6	37	51	6	150
	Średnie	5	36	53	6	471
	Dobre	15	42	39	3	372
Udział w prakt. religijnych	Kilka razy w tygodniu	6	31	52	10	83
	Raz w tygodniu	10	38	49	3	478
	1-2 razy w miesiącu	8	43	42	8	131
	Kilka razy w roku	6	40	49	5	212
	W ogóle nie uczestniczy	15	39	42	4	89
Poglądy polityczne	Lewica	9	43	47	1	127
	Centrum	10	42	45	3	290
	Prawica	13	40	45	2	305
	Trudno powiedzieć	3	31	53	13	271

Tabela 3

		Jak Pan(i) ogólnie ocenia obecną sytuację gospodarczą w Polsce? Czy jest ona:				Liczba osób
		dobra	ani dobra, ani zła	zła	Trudno powiedzieć	
		%	%	%	%	
Ogółem		21	40	34	5	995
Płeć	Mężczyźni	26	40	31	3	462
	Kobiety	17	41	36	6	533
Wiek	18-24 lata	29	42	21	8	137
	25-34	31	40	27	3	176
	35-44	24	34	39	3	160
	45-54	19	41	36	4	149
	55-64	14	45	36	5	183
	65 lat i więcej	14	41	41	5	190
Miejsce zamieszkania	Wieś	16	40	39	5	376
	Miasto do 20 tys.	21	46	29	4	129
	20-100 tys.	18	43	34	5	193
	101-500 tys.	27	32	38	3	163
	501 tys. i więcej mieszk.	34	44	18	4	134
Wykształcenie	Podstawowe	17	35	41	7	266
	Zasadnicze zawodowe	15	45	37	2	245
	Średnie	24	41	30	5	332
	Wyższe	35	40	22	3	151
Grupa społ.-zaw. pracujący	Kadra kier., spec. z wyższym wyksz.	36	39	22	2	81
	Średni personel, technicy	36	38	24	2	39
	Pracownicy adm.-biurowi	23	42	30	5	71
	Pracownicy usług	31	42	22	5	59
	Robotnicy wykwalifikowani	18	43	39		128
	Robotnicy niewykwalifik.	11	34	55		46
	Rolnicy	15	42	39	4	53
Bierni zawodowo	Pracujący na własny rach.	33	44	19	5	38
	Renciści	11	32	52	5	66
	Emeryci	12	42	39	7	228
	Uczniowie i studenci	37	34	18	11	86
	Bezrobotni	21	43	32	3	56
Pracuje w:	Gospodynie domowe i inni	20	48	26	6	46
	inst. państw., publicznej	24	40	32	3	135
	spółce właścicieli prywatnych i państwa	31	40	23	6	82
	sekt. pryw. poza rolnict. prywatnym gosp. rolnym	25	42	32	1	213
Dochody na jedną osobę	21	38	38	3	42	
	Do 500 zł	12	36	44	8	137
	501-750	15	50	32	4	139
	751-1000	18	43	34	5	174
	1001-1500	22	46	26	5	130
Ocena własnych war. mater.	Powyżej 1500 zł	37	37	25	2	139
	Złe	15	36	43	6	151
	Średnie	12	42	41	5	471
Udział w prakt. religijnych	Dobre	35	40	21	4	373
	Kilka razy w tygodniu	13	39	36	12	85
	Raz w tygodniu	19	42	36	3	478
	1-2 razy w miesiącu	21	48	25	5	131
	Kilka razy w roku	23	37	34	6	212
Poglądy polityczne	W ogóle nie uczestniczy	36	31	29	4	89
	Lewica	27	42	30	1	127
	Centrum	24	40	34	2	291
	Prawica	28	42	27	3	305
	Trudno powiedzieć	9	38	42	11	272

Tabela 4

		Czy obecnie Panu(i) i Pana(i) rodzinie żyje się:				Liczba osób
		dobrze	ani dobrze, ani źle	źle	Trudno powiedzieć	
		%	%	%	%	
Ogółem		41	44	15	0	995
Płeć	Mężczyźni	39	46	15	0	462
	Kobiety	42	43	15		533
Wiek	18-24 lata	60	34	6		137
	25-34	64	28	8		176
	35-44	47	42	11		160
	45-54	36	44	20	0	149
	55-64	18	61	21		183
	65 lat i więcej	26	53	21		190
Miejsce zamieszkania	Wieś	33	49	17	0	376
	Miasto do 20 tys.	40	51	10		129
	20-100 tys.	40	45	15		193
	101-500 tys.	50	36	14		163
Wykształcenie	501 tys. i więcej mieszk.	50	35	15		134
	Podstawowe	28	49	23	0	266
	Zasadnicze zawodowe	31	52	18		245
	Średnie	44	44	11		332
Grupa społ.-zaw. pracujący	Wyższe	70	25	5		151
	Kadra kier., spec. z wyższym wyksz.	76	20	4		81
	Średni personel, technicy	55	44	2		39
	Pracownicy adm.-biurowi	61	31	7		71
	Pracownicy usług	54	38	8		59
	Robotnicy wykwalifikowani	40	46	14		128
	Robotnicy niewykwalifik.	19	63	18		46
Bierni zawodowo	Rolnicy	30	48	22		53
	Pracujący na własny rach.	54	39	7		38
	Renciści	11	56	33		66
	Emeryci	24	56	20		228
	Uczniowie i studenci	59	35	6		86
Pracuje w:	Bezrobotni	24	47	28	1	56
	Gospodynie domowe i inni	50	32	18		46
	inst. państw., publicznej	56	36	8		135
	spółce właścicieli prywatnych i państwa	56	38	7		82
Dochody na jedną osobę	sekt. pryw. poza rolnict.	52	37	11		213
	prywatnym gosp. rolnym	36	51	13		42
	Do 500 zł	26	45	28	1	137
	501-750	26	49	26		139
	751-1000	39	50	11		174
Ocena własnych war. mater.	1001-1500	44	48	7		130
	Powyżej 1500 zł	72	26	2		139
	Złe	8	28	64		151
Udział w prakt. religijnych	Średnie	16	74	10	0	471
	Dobre	85	14	1		373
	Kilka razy w tygodniu	27	53	20		85
	Raz w tygodniu	40	46	14		478
	1-2 razy w miesiącu	44	46	10		131
Poglądy polityczne	Kilka razy w roku	39	44	17	0	212
	W ogóle nie uczestniczy	56	28	16		89
	Lewica	50	38	12		127
Poglądy polityczne	Centrum	42	46	12		291
	Prawica	46	43	11	0	305
	Trudno powiedzieć	29	48	23		272

Tabela 5

		Jak Pan(i) ogólnie ocenia obecną sytuację w Pana(i) zakładzie pracy? Czy jest ona:				Liczba osób
		dobra	ani dobra, ani zła	zła	Trudno powiedzieć	
		%	%	%	%	
Ogółem		53	30	15	2	472
Płeć	Mężczyźni	51	30	18	1	253
	Kobiety	55	30	12	3	219
Wiek	18-24 lata	67	22	8	3	39
	25-34	60	27	13	1	132
	35-44	54	30	15	1	130
	45-54	44	33	19	4	103
	55-64	43	37	18	2	61
	65 lat i więcej	40	48	6	6	8
Miejsce zamieszkania	Wieś	47	31	21	1	159
	Miasto do 20 tys.	49	39	9	3	62
	20-100 tys.	48	34	14	3	89
	101-500 tys.	66	21	12	2	90
	501 tys. i więcej mieszk.	59	27	12	2	73
Wykształcenie	Podstawowe	38	27	30	4	41
	Zasadnicze zawodowe	46	38	13	2	129
	Średnie	55	30	14	2	180
	Wyższe	63	23	13	1	122
Grupa społ.-zaw. pracujący	Kadra kier., spec. z wyższym wyksz.	64	17	19		78
	Średni personel, technicy	62	27	11		35
	Pracownicy adm.-biurowi	63	24	10	3	64
	Pracownicy usług	64	30	6		53
	Robotnicy wykwalifikowani	56	31	12	1	114
	Robotnicy niewykwalifik.	38	41	20		37
	Rolnicy	17	44	35	4	44
Pracujący na własny rach.	44	37	14	5	37	
Bierni zawodowo	Renciści				100	1
	Emeryci	41	53		6	8
	Uczniowie i studenci				100	1
	Bezrobotni			100		1
Pracuje w:	inst. państw., publicznej	53	29	16	2	135
	spółce właścicieli prywatnych i państwa	65	22	11	2	82
	sekt. pryw. poza rolnict.	54	31	13	2	213
	prywatnym gosp. rolnym	20	43	32	4	42
Dochody na jedną osobę	Do 500 zł	35	34	29	2	56
	501-750	50	26	20	4	61
	751-1000	56	35	10		65
	1001-1500	54	30	12	3	67
	Powyżej 1500 zł	66	23	11	0	98
Ocena własnych war. mater.	Złe	36	30	29	5	50
	Średnie	41	38	20	1	186
	Dobre	66	24	8	2	236
Udział w prakt. religijnych	Kilka razy w tygodniu	58	27	15		24
	Raz w tygodniu	55	30	13	2	215
	1-2 razy w miesiącu	49	31	18	3	70
	Kilka razy w roku	47	34	16	2	122
	W ogóle nie uczestniczy	63	21	16		42
Poglądy polityczne	Lewica	58	26	15	2	68
	Centrum	57	27	15	1	152
	Prawica	54	27	16	3	151
	Trudno powiedzieć	43	41	14	2	101

Tabela 6

		Jak Pan(i) sądzi, czy w ciągu najbliższego roku sytuacja w Polsce poprawi się, pogorszy czy też się nie zmieni?				Liczba osób
		Poprawi się	Nie zmieni się	Pogorszy się	Trudno powiedzieć	
		%	%	%	%	
Ogółem		19	53	22	6	995
Płeć	Mężczyźni	23	51	22	4	462
	Kobiety	16	54	23	8	533
Wiek	18-24 lata	25	54	13	9	137
	25-34	25	52	21	2	176
	35-44	19	55	24	1	160
	45-54	17	53	24	6	149
	55-64	17	51	26	6	183
	65 lat i więcej	14	50	24	12	190
Miejsce zamieszkania	Wieś	15	53	25	7	376
	Miasto do 20 tys.	19	57	20	4	129
	20-100 tys.	19	57	19	4	193
	101-500 tys.	24	45	25	6	163
	501 tys. i więcej mieszk.	25	50	18	7	134
Wykształcenie	Podstawowe	17	54	18	12	266
	Zasadnicze zawodowe	18	49	29	4	245
	Średnie	20	55	21	4	332
	Wyższe	26	50	20	3	151
Grupa społ.-zaw. pracujący	Kadra kier., spec. z wyższym wyksz.	23	52	21	3	81
	Średni personel, technicy	16	61	21	2	39
	Pracownicy adm.-biurowi	24	59	15	1	71
	Pracownicy usług	26	54	17	2	59
	Robotnicy wykwalifikowani	18	61	20	1	128
	Robotnicy niewykwalifik.	10	47	40	3	46
	Rolnicy	12	70	16	2	53
Pracujący na własny rach.	35	37	24	3	38	
Bierni zawodowo	Renciści	21	34	37	8	66
	Emeryci	14	51	23	13	228
	Uczniowie i studenci	24	56	9	11	86
	Bezrobotni	17	51	28	4	56
	Gospodynie domowe i inni	26	40	27	7	46
Pracuje w:	inst. państw., publicznej	16	58	23	3	135
	spółce właścicieli prywatnych i państwa	19	66	15		82
	sekt. pryw. poza rolnict.	24	49	24	2	213
	prywatnym gosp. rolnym	13	71	16		42
Dochody na jedną osobę	Do 500 zł	16	48	28	8	137
	501-750	12	66	19	4	139
	751-1000	17	53	23	7	174
	1001-1500	18	56	19	7	130
	Powyżej 1500 zł	31	47	19	3	139
Ocena własnych war. mater.	Złe	14	43	34	9	151
	Średnie	15	54	25	6	471
	Dobre	27	54	14	5	373
Udział w prakt. religijnych	Kilka razy w tygodniu	16	55	19	10	85
	Raz w tygodniu	18	55	20	6	478
	1-2 razy w miesiącu	16	50	28	7	131
	Kilka razy w roku	22	49	26	3	212
	W ogóle nie uczestniczy	28	46	19	6	89
Poglądy polityczne	Lewica	22	56	20	1	127
	Centrum	22	49	26	2	291
	Prawica	20	57	18	5	305
	Trudno powiedzieć	14	49	24	13	272