

BS/38/2010

**OCENA SYTUACJI NA RYNKU PRACY
I POCZUCIE ZAGROŻENIA
BEZROBOCIEM**



Znak jakości przyznany CBOS przez Organizację Firm Badania Opinii i Rynku
3 października 2008 roku

Fundacja Centrum Badania Opinii Społecznej
ul. Żurawia 4a, 00-503 Warszawa
e-mail: sekretariat@cbos.pl; info@cbos.pl
<http://www.cbos.pl>
(48 22) 629 35 69

Nowy rok nie przyniósł pożądaných zmian na rynku pracy w Polsce. Z danych GUS wynika, że styczeń był kolejnym miesiącem, w którym odnotowano wzrost liczby bezrobotnych i stopy bezrobocia zarówno w stosunku do poprzedniego miesiąca, jak i do analogicznego okresu 2009 roku¹. Również w lutym bezrobocie wzrosło i – jak wynika ze wstępnych danych – pod koniec miesiąca wynosiło 13%. W związku z zaistniałą sytuacją, w naszym ostatnim sondażu² postanowiliśmy sprawdzić, czy sytuacja na rynku pracy w Polsce znajduje odzwierciedlenie w społecznych opiniach na temat bezrobocia i zatrudnienia.

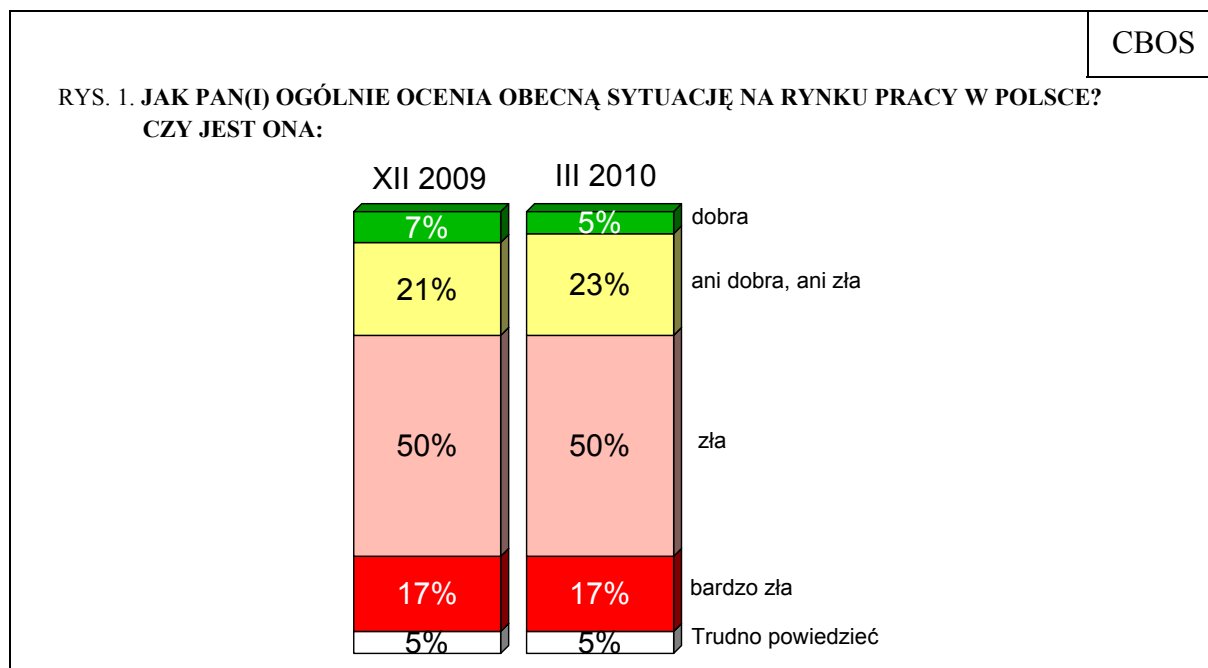
Począwszy od jesieni 2001 roku co najmniej raz w roku badamy społeczne oceny sytuacji panującej na krajowym rynku pracy oraz przewidywania dotyczące jej rozwoju. Co miesiąc pytamy także respondentów o ich opinie na temat lokalnego rynku pracy (w miejscu zamieszkania ankietowanych lub okolicy). Ponadto mierzymy poziom poczucia zagrożenia utratą pracy wśród osób mających zatrudnienie. Dzięki temu na wyniki uzyskane w marcu możemy spojrzeć z kilkuletniej perspektywy.

SYTUACJA NA KRAJOWYM RYNKU PRACY

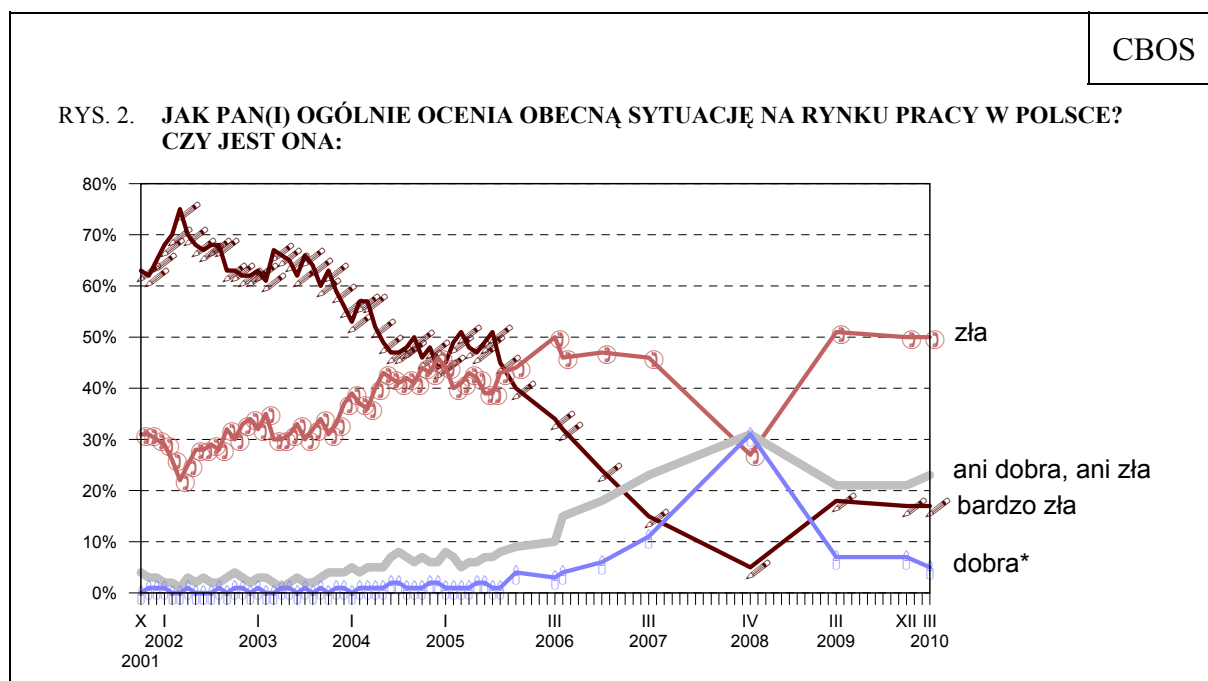
Ogólną sytuację na rynku pracy w Polsce respondenci oceniali ostatnio w grudniu ubiegłego roku i od tego czasu oceny niemal się nie zmieniły. Nadal większość badanych (67%) postrzega tę sytuację negatywnie, a tylko nieliczni (5%) są odmiennego zdania. Pierwszy raz od roku minimalnie wzrósł natomiast (o 2 punkty, do 23%) odsetek osób określających sytuację na rynku pracy jako ani dobrą, ani złą.

¹ Zob. „Miesięczna informacja o bezrobociu w Polsce w styczniu 2010 roku”, GUS: www.stat.gov.pl

² Badanie „Aktualne problemy i wydarzenia” (238) przeprowadzono w dniach 4–10 marca 2010 roku na liczącej 995 osób reprezentatywnej próbie losowej dorosłych mieszkańców Polski.



Analiza opinii respondentów uzyskanych w ostatnich dziewięciu latach po raz kolejny potwierdza tezę, iż społeczne oceny są w dużej mierze zgodne z rzeczywistą sytuacją obserwowaną na rynku pracy w Polsce³. Ponownie zatem niezmiennosc odnotowanych w tym miesiącu opinii badanych jest wynikiem braku wyraźnych zmian na rynku pracy.



* Są to połączone odpowiedzi „bardzo dobra” i „dobra”. Pominięto „trudno powiedzieć”

³ Por. komunikat CBOS „Opinie o sytuacji na rynku pracy i zagrożeniu bezrobociem ludzi młodych”, grudzień 2009 (oprac. K. Wądołowska).

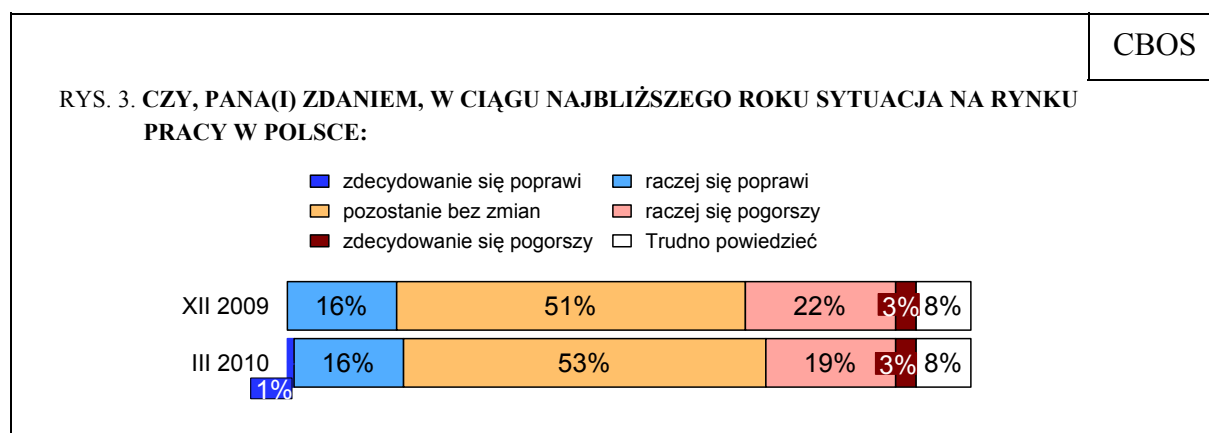
Tabela 1

Jak Pan(i) ogólnie ocenia obecną sytuację na rynku pracy w Polsce? Czy jest ona:	Wskazania respondentów według terminów badań														
	III '06	IV '06	IX '06	III '07	IV '08	III '09	XII '09	III '10							
	w procentach														
– bardzo dobra	0	3	0	4	0	0	11	1	31	0	7	0	7	0	5
– dobra	3	4	4	6	11	30	31	7	7	5	5	5	5	5	5
– ani dobra, ani zła	10	10	15	15	18	18	23	23	31	31	21	21	21	23	23
– zła	50	84	46	78	47	71	46	27	32	51	69	50	67	50	67
– bardzo zła	34	32	32	78	24	71	15	5	32	18	69	17	67	17	67
Trudno powiedzieć	3	3	3	3	4	4	5	5	6	6	3	3	5	5	5

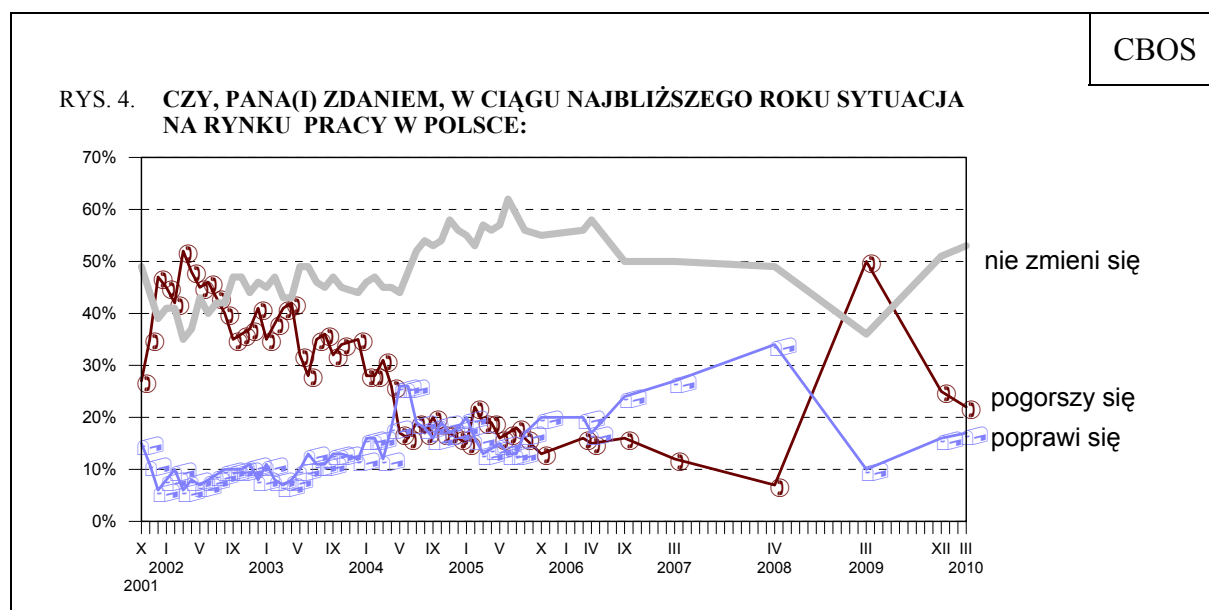
Obecnie 17% badanych ocenia, że sytuacja na krajowym rynku pracy jest bardzo zła, co drugi zaś (50%) określa ją jako złą. Za przeciętną uznaje tę sytuację 23% ankietowanych, a jedynie 5% wyraża się o niej pozytywnie.

We wszystkich grupach społeczno-demograficznych przeważają negatywne opinie na temat rynku pracy w Polsce. Są one tym częstsze, im badani są starsi, gorzej wykształceni czy wykwalifikowani, a także mają niższe dochody *per capita* oraz negatywnie oceniają własne warunki materialne. Do najbardziej krytycznych w tym względzie należą bezrobotni, renciści oraz robotnicy niewykwalifikowani. Pozytywne oceny częściej niż w innych grupach notujemy wśród badanych pracujących na własny rachunek, pracowników usług oraz przedstawicieli kadry kierowniczej i specjalistów z wyższym wykształceniem (zob. tabele aneksowe).

Od grudnia ubiegłego roku nieznacznie zmalała (o 3 punkty, do 22%) liczba respondentów przekonanych o pogorszeniu się w ciągu najbliższych dwunastu miesięcy sytuacji na rynku pracy w Polsce. Poprawy w tym względzie oczekuje 17% badanych. O 2 punkty (do 53%) przybyło również ankietowanych, którzy sądzą, że sytuacja na rynku pracy w Polsce pozostanie stabilna.



Z dłuższej perspektywy czasowej – zwłaszcza w porównaniu z sytuacją sprzed roku – obserwujemy powolną, aczkolwiek systematyczną poprawę przewidywań respondentów co do sytuacji na krajowym rynku pracy. W odniesieniu do marca ubiegłego roku wzrosła zarówno liczba optymistów, jak i osób nieoczekujących żadnych zmian w tym względzie. Zmalała natomiast grupa pesymistów.



Pominięto „trudno powiedzieć”

Tabela 2

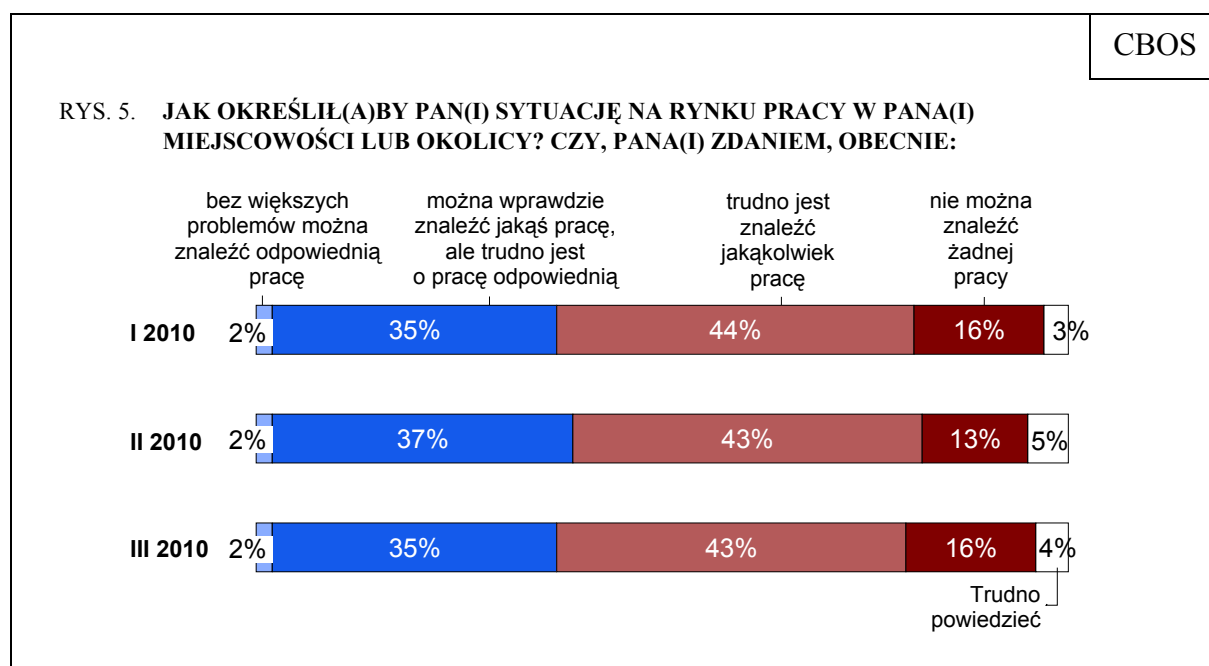
Czy, Pana(i) zdaniem, w ciągu najbliższego roku sytuacja na rynku pracy w Polsce:	Wskazania respondentów według terminów badań															
	III '06		IV '06		IX '06		III '07		IV '08		III '09		XII '09		III '10	
	w procentach															
– zdecydowanie się poprawi	1	20	0	17	1	24	0	27	1	34	1	10	0	16	1	17
– raczej się poprawi	19		17		23	24	27		33	34	9	10	16		16	17
– nie zmieni się	56	56	58	58	50	50	50	50	49	49	36	36	51	51	53	53
– raczej się pogorszy	14	16	12	15	13	16	10	12	6	7	44	50	22	25	19	22
– zdecydowanie się pogorszy	2		3		3	16	2	12	1	7	6	50	3	25	3	22
Trudno powiedzieć	8	8	10	10	9	9	11	11	10	10	4	4	8	8	8	8

Obecnie 22% ankietowanych przewiduje negatywne zmiany na krajowym rynku pracy, w tym jedynie trzech na stu respondentów (3%) spodziewa się radykalnego pogorszenia. Ponad połowa respondentów (53%) jest zdania, że w ciągu roku sytuacja na rynku pracy w Polsce nie ulegnie zmianie. Optymiści stanowią 17% badanych, jednak tylko 1% z nich liczy na zdecydowaną poprawę.

Pozytywnych zmian na krajowym rynku pracy oczekują najczęściej ludzie młodzi, w wieku od 18 do 24 lat. Częściej od innych spodziewają się tego również osoby z wykształceniem wyższym, w wieku od 25 do 34 lat, mieszkańcy najmniejszych i największych miast, badani najbardziej zamożni, pracownicy usług, osoby pracujące na własny rachunek, robotnicy wykwalifikowani, a także średni personel i technicy. Pogorszenia sytuacji obawiają się natomiast najczęściej pracownicy administracyjno-biurowi, bezrobotni, robotnicy niewykwalifikowani, emeryci i renciści, mieszkańcy dużych miast oraz osoby najstarsze i niezadowolone ze swoich warunków materialnych (zob. tabele aneksowe).

SYTUACJA NA LOKALNYCH RYNKACH PRACY

Oceny sytuacji na lokalnych rynkach pracy powróciły do poziomu zaobserwowanego w styczniu tego roku. Ponownie większość badanych (59%) twierdzi, że w ich miejscu zamieszkania i okolicy praca jest trudno dostępna lub że nie ma jej wcale. Taki sam jak w styczniu jest również odsetek osób oceniających, że w ich okolicy nie ma większych problemów ze znalezieniem jakiegoś zatrudnienia (35%). Możliwość otrzymania satysfakcjonującej pracy w rejonie swojego miejsca zamieszkania nadal dostrzega jedynie 2% ankietowanych.



Skalę zmian w opiniach na temat lokalnych rynków pracy można dostrzec tak naprawdę dopiero wówczas, gdy weźmiemy pod uwagę dłuższy odcinek czasu. Poddając analizie deklaracje respondentów z ostatnich miesięcy, obserwujemy względną stabilność ich ocen.

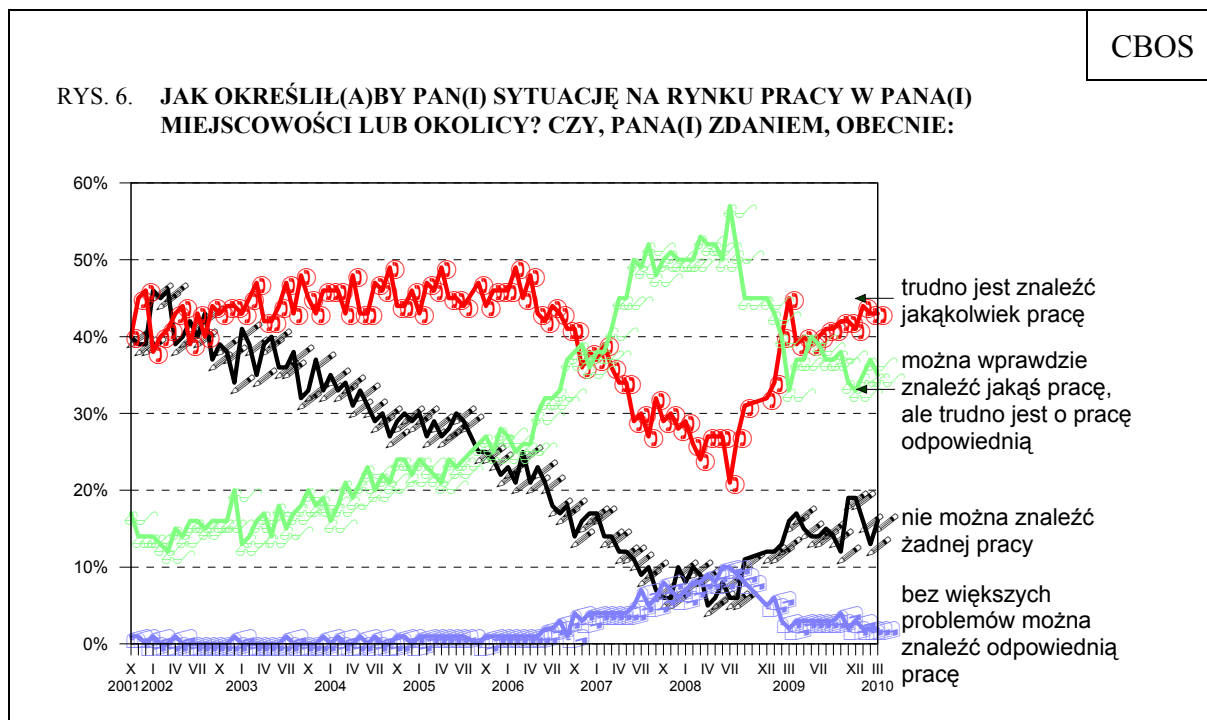


Tabela 3

Jak określił(a)by Pan(i) sytuację na rynku pracy w Pana(i) miejscowości lub w okolicy? Czy, Pana(i) zdaniem, obecnie:	Wskazania respondentów według terminów badań											
	IV	V	VI	VII	VIII	IX	X	XI	XII	I	II	III
	2009									2010		
	w procentach											
– bez większych problemów można znaleźć odpowiednią pracę	3	3	3	3	3	3	4	2	3	2	2	2
– można wprawdzie znaleźć jakąś pracę, ale trudno jest o pracę odpowiednią	37	37	40	39	37	37	38	34	33	35	37	35
– trudno jest znaleźć jakąkolwiek pracę	39	40	39	40	41	41	42	42	41	44	43	43
– nie można znaleźć żadnej pracy	17	15	14	14	15	14	12	19	19	16	13	16
Trudno powiedzieć	4	4	4	4	4	5	4	3	4	3	5	4

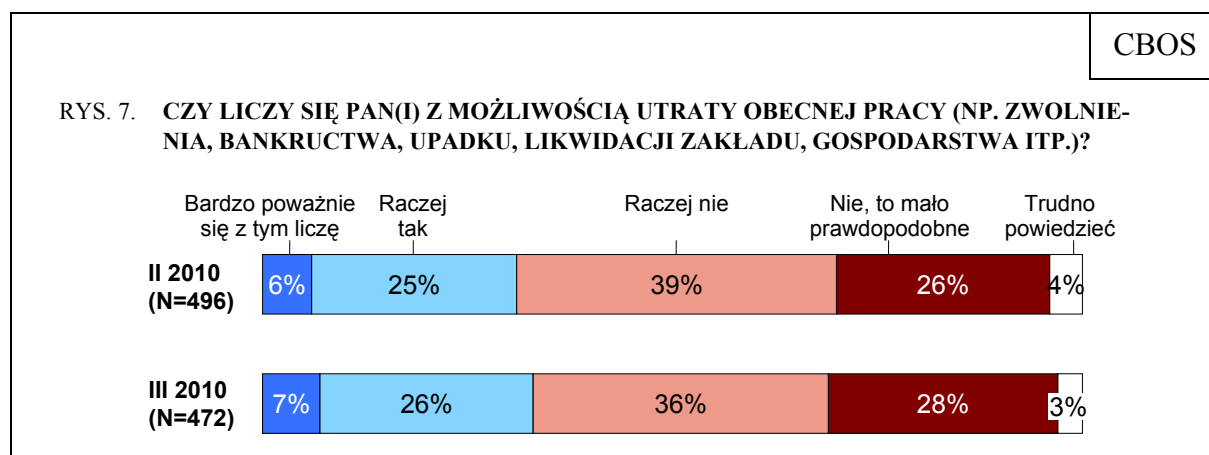
Obecnie zaledwie 2% ankietowanych twierdzi, że w ich miejscowości lub okolicy bez większych problemów można znaleźć odpowiednią pracę, a 35% respondentów uważa, iż wprawdzie jakieś zatrudnienie jest możliwe, lecz nie zawsze jest ono satysfakcjonujące.

Ponad dwie piąte badanych (43%) jest zdania, że w rejonie ich zamieszkania trudno o jakąkolwiek pracę, co szósty zaś (16%) uważa, iż nie ma tam żadnego zatrudnienia.

Opinie o lokalnych rynkach pracy są silnie skorelowane z cechami społeczno-demograficznymi respondentów (zob. tabele aneksowe). Decydujące znaczenie ma charakter miejsca zamieszkania – im mniejsza miejscowość, tym większe prawdopodobieństwo, iż według opinii respondentów trudno jest w niej o jakąkolwiek lub co najmniej odpowiednią pracę. Problemy na rynku pracy zdecydowanie częściej postrzegane są przez ludzi starszych, mieszkających na wsi, z wykształceniem podstawowym, a także bezrobotnych, emerytów, rencistów i gospodynie domowe. Najlepsze opinie w tym względzie wyrażają natomiast osoby względnie młode, z wykształceniem wyższym, dobrze sytuowane i mieszkające w dużych aglomeracjach miejskich. Wśród grup społeczno-zawodowych należą do nich przedstawiciele kadry kierowniczej i specjaliści z wyższym wykształceniem, średni personel i technicy oraz osoby pracujące na własny rachunek.

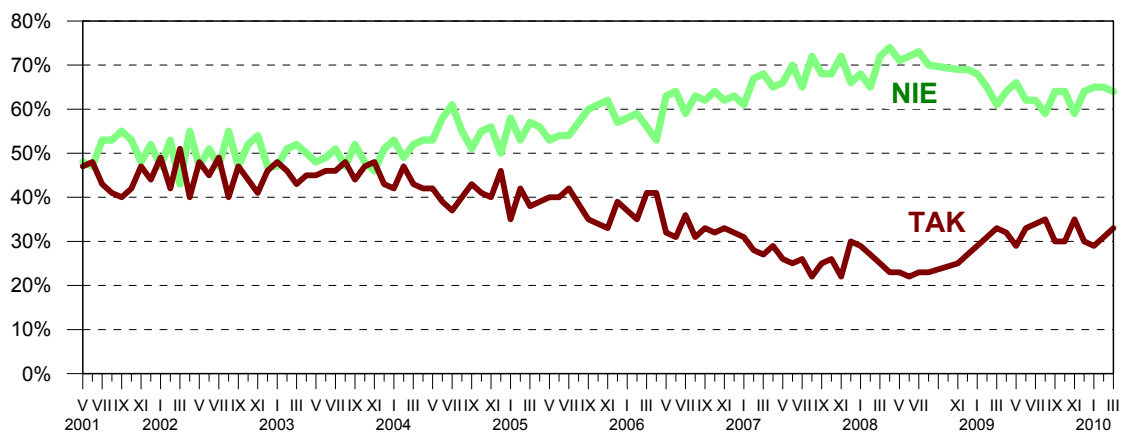
POCZUCIE ZAGROŻENIA BEZROBOCIEM

Od ostatniego sondażu praktycznie nie zmieniły się opinie pracowników o bezpieczeństwie ich zatrudnienia. Nadal większość respondentów (64%) twierdzi, że nie obawia się utraty pracy, natomiast poczucie zagrożenia towarzyszy jednej trzeciej badanych (33%). Stosunkowo największą zmianę odnotowaliśmy w grupie osób raczej spokojnych o swoje zatrudnienie (3-punktowy spadek ich liczebności).



Z dłuższej perspektywy czasowej widoczna jest pewna stabilność poczucia bezpieczeństwa zatrudnienia.

RYŚ. 8. CZY LICZY SIĘ PAN(I) Z MOŻLIWOŚCIĄ UTRATY OBECNEJ PRACY (NP. ZWOLNIENIA, BANKRUCTWA, UPADKU, LIKWIDACJI ZAKŁADU, GOSPODARSTWA ITP.)?*
V 2001—III 2010



* Zsumowano odsetki odpowiedzi: „bardzo poważnie się z tym liczę” i „raczej się z tym liczę” (TAK) oraz „nie, to mało prawdopodobne” i „raczej nie” (NIE). Pominęto „trudno powiedzieć”

Uwaga: Pytanie zadawano respondentom mającym pracę, łącznie z rolnikami i osobami pomagającymi w prowadzeniu gospodarstwa rolnego oraz pracującym na własny rachunek poza rolnictwem

Tabela 4

Czy liczy się Pan(i) z możliwością utraty obecnej pracy (np. zwolnienia, bankructwa, upadku, likwidacji zakładu, gospodarstwa itp.)?	Wskazania osób aktywnych zawodowo* według terminów badań											
	IV (N=513)	V (N=531)	VI (N=501)	VII (N=547)	VIII (N=507)	IX (N=527)	X (N=512)	XI (N=488)	XII (N=472)	I (N=504)	II (N=496)	III (N=472)
	2009						2010					
	w procentach											
Bardzo poważnie się z tym liczę	6	5	8	9	7	6	8	6	6	7	6	7
Raczej tak	26	24	25	25	28	24	22	29	24	22	25	26
Raczej nie	35	35	33	34	32	35	39	36	37	37	39	36
Nie, to mało prawdopodobne	29	31	29	28	27	29	25	23	27	28	26	28
Trudno powiedzieć	4	5	5	4	6	6	6	6	6	6	4	3

* Dotyczy osób zatrudnionych, także rolników oraz emerytów i rencistów pracujących w niepełnym wymiarze godzin

Spośród większości pracujących respondentów, którzy deklarują poczucie bezpieczeństwa zatrudnienia, tylko 28% uznaje utratę pracy za mało prawdopodobną. Możliwość taką bierze pod uwagę 26% badanych, a poważne obawy w tym względzie ma siedmiu na stu ankietowanych (7%).

W większości grup społeczno-demograficznych przeważają pracownicy spokojni o swoje miejsca pracy. Są to przede wszystkim rolnicy, przedstawiciele kadry kierowniczej i specjaliści z wyższym wykształceniem, średni personel i technicy oraz respondenci najlepiej wykształceni i dobrze sytuowani (zob. tabele aneksowe). Największy odsetek osób zagrożonych bezrobociem rekrutuje się spośród badanych z wykształceniem podstawowym, o najniższych dochodach *per capita* i najgorszej ocenie własnych warunków materialnych, a także spośród robotników – wykwalifikowanych i niewykwalifikowanych.

Poczucie bezpieczeństwa zatrudnienia w znacznym stopniu zależy od tego, jak pracownicy postrzegają obecną i przyszłą kondycję swoich firm – im lepsze są te oceny, tym większa pewność zatrudnienia. W rezultacie połowa respondentów źle oceniających obecną sytuację w swoim zakładzie pracy (51%) ma poczucie zagrożenia bezrobociem. Niemal taka sama sytuacja zachodzi również w przypadku przewidywań dotyczących sytuacji w zakładzie pracy ankietowanych w ciągu najbliższego roku (53% obawia się utraty pracy).

Tabela 5

Oceny i przewidywania dotyczące sytuacji w zakładzie pracy respondenta*	Czy liczy się Pan(i) z możliwością utraty obecnej pracy?*		
	Tak	Nie	Trudno powiedzieć
	w procentach		
Jak Pan(i) ocenia obecną sytuację w Pana(i) zakładzie pracy? Czy jest ona:			
– dobra	26	72	2
– ani dobra, ani zła	35	61	4
– zła	51	45	4
Czy, Pana(i) zdaniem, w ciągu najbliższego roku sytuacja w Pana(i) zakładzie pracy:			
– poprawi się	28	69	3
– pozostanie bez zmian	31	67	2
– pogorszy się	53	42	5

* Odpowiedzi osób mających zatrudnienie (N=472)



Pierwszy kwartał 2010 roku nie przyniósł dużych zmian w kwestii bezrobocia i oceny rynku pracy. Nadal zdecydowana większość respondentów twierdzi, że sytuacja na rynku pracy w Polsce jest zła lub bardzo zła, a jedynie pięciu na stu ankietowanych ocenia ją w miarę dobrze. Podobnie przedstawia się sytuacja na rynkach lokalnych – ponad połowa badanych uważa, że w ich okolicy trudno jest znaleźć jakąkolwiek pracę, nie mówiąc już nawet o zatrudnieniu satysfakcjonującym. Z drugiej strony zauważalna jest nieznaczna poprawa w przewidywaniach respondentów dotyczących sytuacji na rynku pracy w ciągu najbliższych dwunastu miesięcy. Otrzymane wyniki są dosyć zaskakujące, jeśli przyrównać je do wciąż wzrastającego wskaźnika bezrobocia rejestrowanego. Być może jednak społeczne oczekiwania wobec rynku pracy wyprzedzają jego stan faktyczny.

Opracowała

Katarzyna WĄDOŁOWSKA

A N E K S
Tabela 1

		Jak Pan(i) ogólnie ocenia obecną sytuację na rynku pracy w Polsce? Czy jest ona:				Liczba osób
		dobra	ani dobra, ani zła	zła	Trudno powiedzieć	
		%	%	%	%	
Ogółem		5	23	67	5	994
Płeć	Mężczyźni	8	23	66	3	462
	Kobiety	3	23	67	6	532
Wiek	18-24 lata	8	30	58	3	137
	25-34	7	25	65	3	176
	35-44	9	25	63	3	160
	45-54	3	25	70	2	149
	55-64	4	18	71	7	183
	65 lat i więcej	1	20	69	10	189
Miejsce zamieszkania	Wieś	4	19	71	6	376
	Miasto do 20 tys.	7	25	65	3	129
	20-100 tys.	3	29	68	1	193
	101-500 tys.	9	26	61	3	162
	501 tys. i więcej mieszk.	7	23	59	11	134
Wykształcenie	Podstawowe	2	23	65	9	265
	Zasadnicze zawodowe	7	22	66	4	245
	Średnie	5	22	70	3	332
	Wyższe	8	28	60	4	151
Grupa społ.-zaw. pracujący	Kadra kier., spec. z wyższym wyksz.	10	24	63	3	81
	Średni personel, technicy	8	34	59		39
	Pracownicy adm.-biurowi	9	24	65	2	71
	Pracownicy usług	12	26	60	3	59
	Robotnicy wykwalifikowani	7	28	63	2	128
	Robotnicy niewykwalifik.		18	80	2	46
	Rolnicy	8	18	65	9	53
	Pracujący na własny rach.	12	30	50	8	38
Bierni zawodowo	Renciści	2	18	78	2	65
	Emeryci	1	20	69	10	228
	Uczniowie i studenci	7	32	56	5	86
	Bezrobotni	2	13	85	1	56
	Gospodynie domowe i inni	2	25	68	5	46
Pracuje w:	inst. państw., publicznej	6	27	64	2	135
	spółce właścicieli prywatnych i państwa	7	32	60	1	82
	sekt. pryw. poza rolnict.	10	25	63	2	213
	prywatnym gosp. rolnym	12	15	64	9	42
Dochody na jedną osobę	Do 500 zł	4	18	73	5	137
	501-750	7	22	69	3	139
	751-1000	6	21	67	6	173
	1001-1500	4	25	67	5	130
	Powyżej 1500 zł	10	26	60	4	139
Ocena własnych war. mater.	Złe	4	14	75	8	150
	Średnie	2	22	72	5	471
	Dobre	10	30	56	4	373
Udział w prakt. religijnych	Kilka razy w tygodniu	5	29	59	6	84
	Raz w tygodniu	6	21	68	5	478
	1-2 razy w miesiącu	5	27	63	5	131
	Kilka razy w roku	3	26	68	3	212
	W ogóle nie uczestniczy	7	23	65	5	89
Poglądy polityczne	Lewica	5	22	70	3	127
	Centrum	5	26	67	2	290
	Prawica	8	22	63	7	305
	Trudno powiedzieć	3	23	68	6	272

Tabela 2

		Czy, Pana(i) zdaniem, w ciągu najbliższego roku sytuacja na rynku pracy w Polsce:				Liczba osób
		poprawi się	pozostanie bez zmian	pogorszy się	Trudno powiedzieć	
		%	%	%	%	
Ogółem		17	53	22	8	995
Płeć	Mężczyźni	18	53	21	8	462
	Kobiety	16	53	22	9	533
Wiek	18-24 lata	32	46	14	9	137
	25-34	24	50	20	5	176
	35-44	16	53	23	8	160
	45-54	12	60	20	9	149
	55-64	9	57	24	9	183
	65 lat i więcej	12	52	25	11	190
Miejsce zamieszkania	Wieś	14	58	19	9	376
	Miasto do 20 tys.	22	50	24	4	129
	20-100 tys.	16	56	23	5	193
	101-500 tys.	18	45	25	12	163
	501 tys. i więcej mieszk.	22	46	20	12	134
Wykształcenie	Podstawowe	15	49	22	14	266
	Zasadnicze zawodowe	17	54	22	8	245
	Średnie	17	56	22	5	332
	Wyższe	22	53	18	7	151
Grupa społ.-zaw. pracujący	Kadra kier., spec. z wyższym wyksz.	19	55	18	7	81
	Średni personel, technicy	22	64	10	4	39
	Pracownicy adm.-biurowi	12	56	30	2	71
	Pracownicy usług	27	46	22	5	59
	Robotnicy wykwalifikowani	22	54	20	4	128
	Robotnicy niewykwalifik.	16	48	24	12	46
	Rolnicy		75	14	11	53
	Pracujący na własny rach.	23	49	15	14	38
Bierni zawodowo	Renciści	9	56	24	11	66
	Emeryci	12	50	25	13	228
	Uczniowie i studenci	34	42	16	8	86
	Bezrobotni	15	52	26	6	56
	Gospodynie domowe i inni	8	60	25	7	46
Pracuje w:	inst. państw., publicznej	11	55	29	4	135
	spółce właścicieli prywatnych i państwa	21	53	21	5	82
	sekt. pryw. poza rolnict.	26	50	17	7	213
	prywatnym gosp. rolnym	2	73	11	14	42
Dochody na jedną osobę	Do 500 zł	15	55	19	10	137
	501-750	8	66	21	5	139
	751-1000	19	48	26	6	174
	1001-1500	16	51	24	9	130
	Powyżej 1500 zł	25	60	14	2	139
Ocena własnych war. mater.	Złe	11	47	29	13	151
	Średnie	14	55	22	9	471
	Dobre	23	53	18	6	373
Udział w prakt. religijnych	Kilka razy w tygodniu	14	47	24	15	85
	Raz w tygodniu	18	53	21	8	478
	1-2 razy w miesiącu	14	53	26	7	131
	Kilka razy w roku	17	55	21	7	212
	W ogóle nie uczestniczy	15	53	19	13	89
Poglądy polityczne	Lewica	18	54	22	5	127
	Centrum	18	54	24	4	291
	Prawica	18	55	19	8	305
	Trudno powiedzieć	13	49	21	16	272

Tabela 3

		Jak określił(a)by Pan(i) sytuację na rynku pracy w Pana(i) miejscowości lub w okolicy? Czy, Pana(i) zdaniem, obecnie:					Liczba osób
		bez większych problemów można znaleźć odpowiednią pracę	można wprawdzie znaleźć jakąś pracę, ale trudno jest o pracę odpowiednią	trudno jest znaleźć jakąkolwiek pracę	nie można znaleźć żadnej pracy	Trudno powiedzieć	
		%	%	%	%	%	
Ogółem		2	35	43	16	4	995
Płeć	Mężczyźni	4	39	40	15	3	462
	Kobiety	1	32	46	16	5	533
Wiek	18-24 lata	4	40	39	12	6	137
	25-34	5	49	39	7	1	176
	35-44	4	39	44	12	1	160
	45-54	1	33	42	20	3	149
	55-64		32	45	19	4	183
	65 lat i więcej	1	20	48	23	8	190
Miejsce zamieszkania	Wieś	1	22	51	24	1	376
	Miasto do 20 tys.	1	28	47	19	4	129
	20-100 tys.	1	39	45	12	3	193
	101-500 tys.	4	46	37	7	7	163
	501 tys. i więcej mieszk.	6	58	23	4	8	134
Wykształcenie	Podstawowe	1	19	49	24	6	266
	Zasadnicze zawodowe	2	31	46	16	4	245
	Średnie	2	40	42	13	3	332
	Wyższe	4	58	29	7	2	151
Grupa społ.-zaw. pracujący	Kadra kier., spec. z wyższym wyksz.	3	60	28	8	2	81
	Średni personel, technicy	3	58	37	3		39
	Pracownicy adm.-biurowi	4	40	43	13	1	71
	Pracownicy usług	2	47	44	7		59
	Robotnicy wykwalifikowani	3	41	37	17	2	128
	Robotnicy niewykwalifik.	2	14	65	15	4	46
	Rolnicy	3	20	56	18	2	53
	Pracujący na własny rach.	10	44	37	9		38
Bierni zawodowo	Renciści		29	43	23	5	66
	Emeryci	0	22	51	20	7	228
	Uczniowie i studenci	3	43	37	8	9	86
	Bezrobotni	2	21	42	33	2	56
	Gospodynie domowe i inni		39	36	22	3	46
Pracuje w:	inst. państw., publicznej	2	43	45	9	1	135
	spółce właścicieli prywatnych i państwa	4	50	37	6	3	82
	sekt. pryw. poza rolnict.	5	47	39	10	0	213
	prywatnym gosp. rolnym	4	25	59	12		42
Dochody na jedną osobę	Do 500 zł		25	53	20	2	137
	501-750	2	25	54	15	4	139
	751-1000	1	33	45	16	5	174
	1001-1500	2	32	40	19	7	130
	Powyżej 1500 zł	8	56	27	6	3	139
Ocena własnych war. mater.	Złe	1	16	50	29	5	151
	Średnie	1	29	46	18	5	471
	Dobre	4	49	36	7	3	373
Udział w prakt. religijnych	Kilka razy w tygodniu	2	22	52	18	6	85
	Raz w tygodniu	1	33	45	17	4	478
	1-2 razy w miesiącu	3	37	46	13	2	131
	Kilka razy w roku	2	39	38	16	4	212
	W ogóle nie uczestniczy	7	44	31	13	6	89
Poglądy polityczne	Lewica	5	42	35	14	4	127
	Centrum	2	37	45	12	3	291
	Prawica	3	38	41	14	4	305
	Trudno powiedzieć	1	26	47	22	5	272

Tabela 4

		Czy liczy się Pan(i) z możliwością utraty obecnej pracy (zwolnienia, bankructwa, upadku, likwidacji zakładu, gospodarstwa itp.)?					Liczba osób
		Bardzo poważnie się z tym liczę	Raczej tak	Raczej nie	Nie, to mało prawdopodobne	Trudno powiedzieć	
		%	%	%	%	%	
Ogółem		7	26	36	28	3	472
Płeć	Mężczyźni	7	24	37	30	2	253
	Kobiety	7	28	35	26	4	219
Wiek	18-24 lata	6	43	22	23	6	39
	25-34	11	23	34	31	2	132
	35-44	4	23	39	30	5	130
	45-54	6	31	39	20	5	103
	55-64	8	21	41	30		61
	65 lat i więcej			33	67		8
Miejsce zamieszkania	Wieś	8	25	27	37	2	159
	Miasto do 20 tys.	5	35	37	20	3	62
	20-100 tys.	6	26	44	22	2	89
	101-500 tys.	5	21	47	20	7	90
	501 tys. i więcej mieszk.	10	24	32	33	2	73
Wykształcenie	Podstawowe	18	22	28	32		41
	Zasadnicze zawodowe	4	33	34	23	6	129
	Średnie	7	26	38	25	4	180
	Wyższe	6	18	38	36	1	122
Grupa społ.-zaw. pracujący	Kadra kier., spec. z wyższym wyksz.	7	21	38	33	1	78
	Średni personel, technicy		6	59	33	3	35
	Pracownicy adm.-biurowi	4	27	45	23	1	64
	Pracownicy usług	7	40	28	19	6	53
	Robotnicy wykwalifikowani	10	29	35	21	5	114
	Robotnicy niewykwalifik.	12	57	21	7	3	37
	Rolnicy	2	7	24	66		44
Pracujący na własny rach.	3	18	41	34	4	37	
Bierni zawodowo	Renciści	100					1
	Emeryci	12		56	32		8
	Uczniowie i studenci					100	1
	Bezrobotni	100					1
Pracuje w:	inst. państw., publicznej	6	21	40	30	3	135
	spółce właścicieli prywatnych i państwa	8	32	34	22	4	82
	sekt. pryw. poza rolnict.	9	30	36	22	4	213
	prywatnym gosp. rolnym		8	28	65		42
Dochody na jedną osobę	Do 500 zł	16	37	19	25	3	56
	501-750	15	28	30	24	2	61
	751-1000	4	37	34	23	3	65
	1001-1500	5	24	38	27	5	67
	Powyżej 1500 zł	5	12	46	36	2	98
Ocena własnych war. mater.	Złe	21	24	27	22	6	50
	Średnie	7	34	32	23	4	186
	Dobre	4	20	41	34	2	236
Udział w prakt. religijnych	Kilka razy w tygodniu	12	9	36	40	4	24
	Raz w tygodniu	6	26	37	28	2	215
	1-2 razy w miesiącu	6	24	35	32	3	70
	Kilka razy w roku	7	31	35	21	5	122
	W ogóle nie uczestniczy	8	17	39	33	3	42
Poglądy polityczne	Lewica	6	21	45	28		68
	Centrum	6	29	37	24	4	152
	Prawica	7	27	36	28	2	151
	Trudno powiedzieć	10	22	30	33	6	101