

K O M U N I K A T
Z B A D A Ń

Warszawa, kwiecień 2010

www.cbos.pl ● sekretariat@cbos.pl

BS/53/2010

NASTROJE SPOŁECZNE

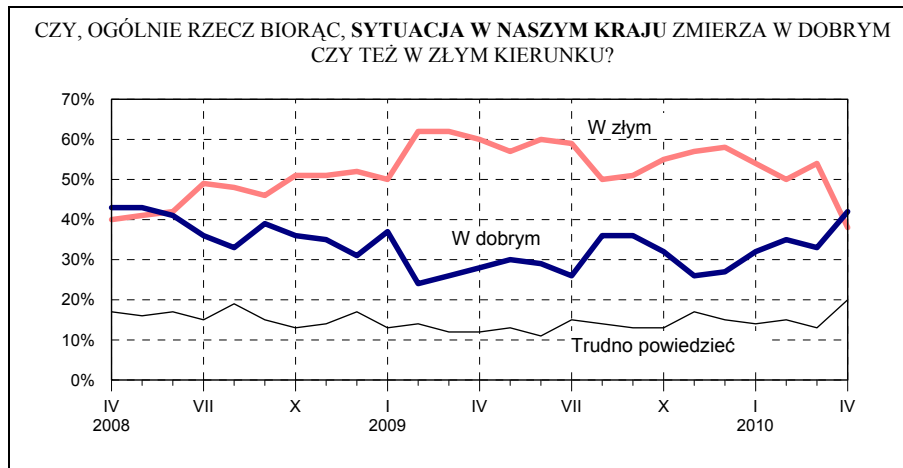
W KWIETNIU



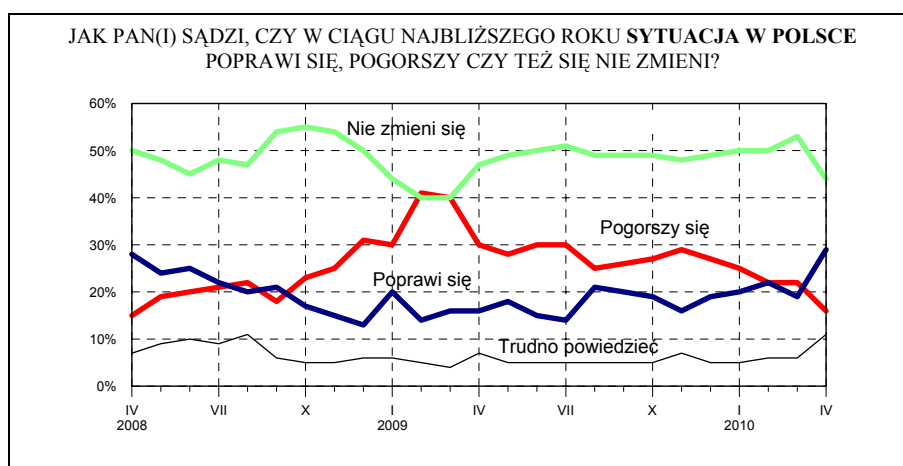
Znak jakości przyznany CBOS przez Organizację Firm Badania Opinii i Rynku
4 lutego 2010 roku

Fundacja Centrum Badania Opinii Społecznej
ul. Żurawia 4a, 00-503 Warszawa
e-mail: sekretariat@cbos.pl; info@cbos.pl
<http://www.cbos.pl>
(48 22) 629 35 69

- Kwiecień przyniósł znaczną poprawę nastrojów społecznych. Po raz pierwszy od dwóch lat przeważają liczebnie ankietowani, którzy twierdzą, że **sytuacja w Polsce zmierza w dobrym kierunku**.



- W porównaniu z poprzednim miesiącem istotnie przybyło też osób przewidujących **poprawę sytuacji w Polsce** w ciągu najbliższego roku (o 10 punktów, do 29%). Przeciwnego zdania jest już tylko 16% ankietowanych, a więc o 6 punktów mniej niż w marcu. Również w tym wypadku odpowiedzi respondentów są najbardziej optymistyczne od dwóch lat.



W czasie, gdy realizowaliśmy nasze kwietniowe badanie¹, nastąpiła katastrofa prezydenckiego samolotu pod Smoleńskiem, w następstwie której Polacy przeżywali ponadtygodniową żałobę narodową. W rezultacie większa część badania została przeprowadzona w tym szczególnym okresie, co z pewnością nie pozostało bez wpływu na otrzymane wyniki.

W porównaniu z poprzednim miesiącem istotnie lepiej oceniana jest sytuacja w kraju – zarówno w wymiarze ogólnym, jak i politycznym czy też gospodarczym. Znacznie częściej niż dotychczas respondenci wyrażają również nadzieje na pozytywne zmiany w Polsce – zwłaszcza w odniesieniu do sytuacji na krajowej scenie politycznej.

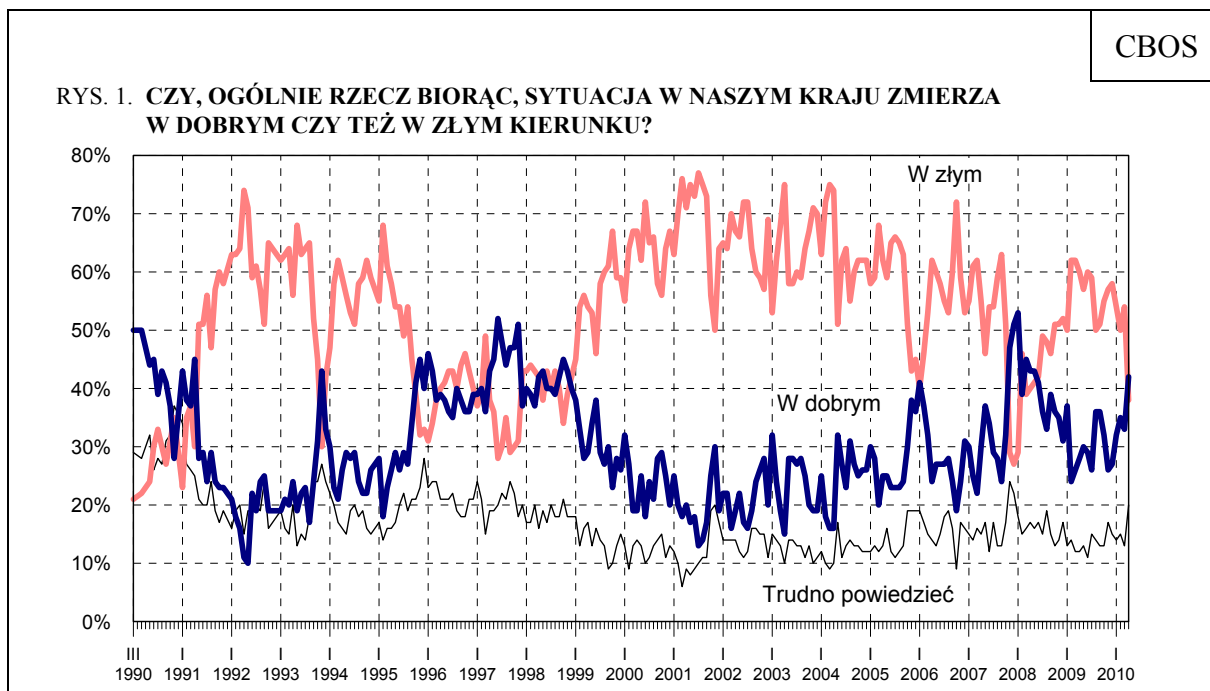
OCENY

Od pomiaru marcowego przybyło (o 9 punktów procentowych) opinii o **pozytywnym kierunku przemian w Polsce**, ubyło zaś (aż o 16 punktów) sceptycznych wypowiedzi w tej kwestii. Tym samym po raz pierwszy od dwóch lat sytuacja w Polsce częściej oceniana jest jako zmierzająca w dobrym kierunku (42%) niż w złym (38%). Co piąty dorosły Polak (20%, wzrost o 7 punktów) w kontekście ostatnich wydarzeń nie potrafi zająć stanowiska w tej sprawie.

¹ Badanie „Aktualne problemy i wydarzenia” (239) przeprowadzono w dniach 8 – 19 kwietnia 2010 roku na liczącej 1056 osób reprezentatywnej próbie losowej dorosłych mieszkańców Polski.

Tabela 1

Czy, ogólnie rzecz biorąc, sytuacja w naszym kraju zmierza w dobrym czy też w złym kierunku?	Wskazania respondentów według terminów badań												
	IV	V	VI	VII	VIII	IX	X	XI	XII	I	II	III	IV
	2009									2010			
	w procentach												
W dobrym	28	30	29	26	36	36	32	26	27	32	35	33	42
W złym	60	57	60	59	50	51	55	57	58	54	50	54	38
Trudno powiedzieć	12	13	11	15	14	13	13	17	15	14	15	13	20



Opinie o bieżącej sytuacji w kraju są jak zwykle dość istotnie zróżnicowane społecznie (zob. tabele aneksowe). Oceny pozytywne notujemy tym częściej, im respondenci są lepiej wykształceni, uzyskują wyższe dochody, wyrażają zadowolenie z własnych warunków materialnych, mieszkają w większych miejscowościach. Ponadto pozytywnie o przemianach w kraju nieco częściej wypowiadają się mężczyźni niż kobiety (46% wobec 39%). Zadowolenie w tym względzie maleje wraz z wiekiem ankietowanych.

W grupach zawodowych przekonanie, że sytuacja w Polsce zmierza w dobrym kierunku, wyrażają najczęściej przedstawiciele kadry kierowniczej i specjaliści wyższego szczebla (59%) oraz prywatni przedsiębiorcy (55%), a wśród biernych zawodowo – uczniowie i studenci (61%). Stosunkowo najbardziej krytyczni w ocenie aktualnej sytuacji w kraju są natomiast robotnicy niewykwalifikowani (59% z nich twierdzi, że sytuacja w Polsce zmierza w złym kierunku), a spośród biernych zawodowo – bezrobotni (55%), renciści (44%) i emeryci (43%).

W potencjalnych elektoratach partyjnych zadowolenie z rozwoju sytuacji w kraju dominuje przede wszystkim wśród zwolenników PO, a w mniejszym stopniu również wśród zdeklarowanych wyborców SLD. Pozostałe elektoraty, podobnie jak osoby niezdecydowane co do udziału w ewentualnych wyborach oraz niezamierzające głosować, najczęściej krytykują kierunek przemian w Polsce.

Tabela 2

Potencjalne elektoraty*	Czy, ogólnie rzecz biorąc, sytuacja w naszym kraju zmierza w dobrym czy też w złym kierunku?		
	W dobrym	W złym	Trudno powiedzieć
	w procentach		
PO	71	18	11
PSL**	38	43	19
SLD**	45	35	20
PiS	40	46	14
Niezdecydowani, na kogo głosować	26	34	40
Niezdecydowani, czy wezmą udział w wyborach	31	45	24
Niezamierzający wziąć udziału w wyborach	31	49	20

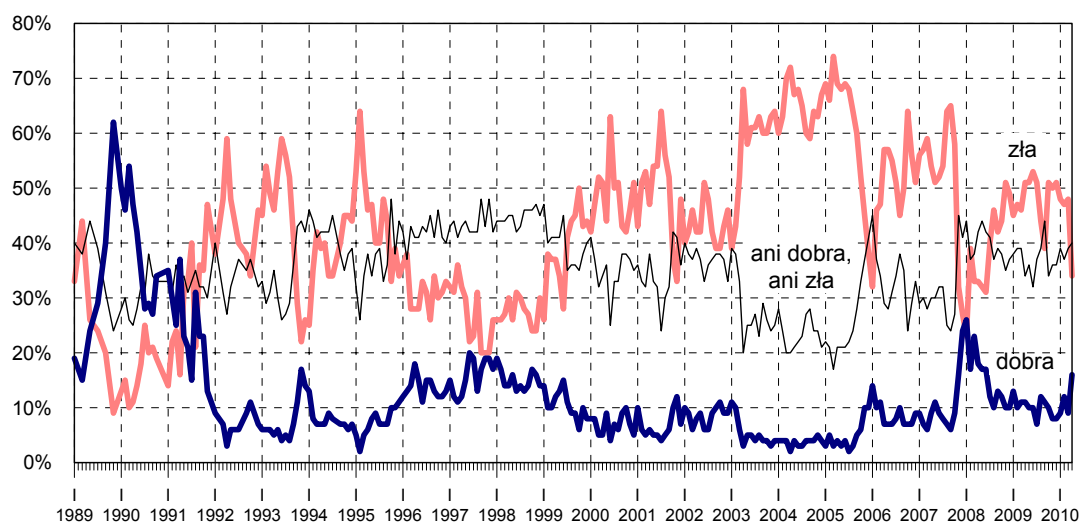
* Określone na podstawie deklaracji głosowania w ewentualnych wyborach do Sejmu i Senatu
 ** Odpowiedzi potencjalnych wyborców PSL i SLD należy traktować ostrożnie z powodu niewielkiej ich liczebności w badanej próbie

Znacznie lepiej niż przed miesiącem postrzegana jest również **sytuacja na polskiej scenie politycznej**. Odsetek respondentów wypowiadających się o niej pozytywnie wzrósł o 7 punktów, a liczba opinii negatywnych zmniejszyła się o 14 punktów procentowych. Zadowoleni z sytuacji politycznej w Polsce stanowią obecnie jedną szóstą ogółu ankietowanych (16%), a niezadowoleni – jedną trzecią (34%). Dominujące są opinie ambiwalentne – wyraża je 40% badanych. Ostatnio w porównywalny sposób o polskiej polityce ankietowani wypowiadali się w połowie 2008 roku, potem już niezmiennie przeważał krytycyzm.

Tabela 3

Jak Pan(i) ogólnie ocenia obecną sytuację polityczną w Polsce? Czy jest ona:	Wskazania respondentów według terminów badań												
	IV	V	VI	VII	VIII	IX	X	XI	XII	I	II	III	IV
	2009						2010						
	w procentach												
– dobra	11	10	10	7	12	11	10	8	8	9	12	9	16
– ani dobra, ani zła	34	36	32	37	39	44	34	36	36	39	37	39	40
– zła	51	51	53	51	44	39	51	50	51	48	47	48	34
Trudno powiedzieć	4	3	5	5	5	6	5	6	5	4	4	4	10

RYS. 2. JAK PAN(I) OGÓLNI OCENIA OBECNĄ SYTUACJĘ POLITYCZNĄ W POLSCE?
CZY JEST ONA:



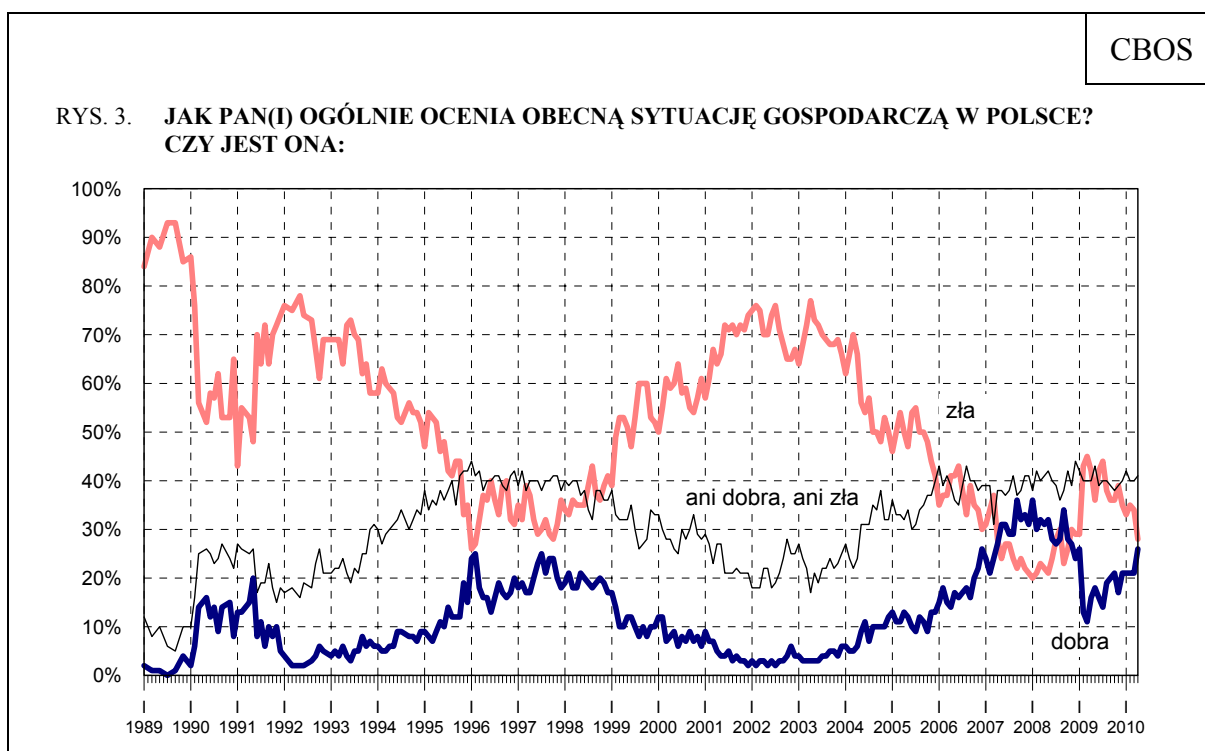
Pominięto „trudno powiedzieć”

Stosunkowo najlepiej sytuację polityczną w Polsce oceniają respondenci o najwyższych dochodach *per capita* w gospodarstwie domowym (24% opinii pozytywnych), kadra kierownicza i specjaliści wyższego szczebla (24%), badani o poglądach prawicowych (23%), osoby najlepiej wykształcone (23%) i zadowolone z sytuacji materialnej swoich rodzin (22%). Krytycznie o politycznym życiu w kraju wypowiadają się natomiast przede wszystkim respondenci niezadowoleni z kondycji materialnej swoich gospodarstw domowych (49% opinii negatywnych), osoby niepraktykujące religijnie (45%), a także bezrobotni (43%), emeryci (42%) oraz badani z wykształceniem podstawowym i zasadniczym zawodowym (po 40%) – zob. tabele aneksowe.

W stosunku do marca poprawiły się opinie o **kondycji polskiej gospodarki**. Zmalał odsetek badanych oceniających ją negatywnie (o 6 punktów, do 28%), wzrósł zaś (o 5 punktów, do 26%) tych, którzy uznają ją za dobrą. Dwie piąte ankietowanych (41%) uważa, że sytuacja gospodarcza w kraju jest przeciętna (ani dobra, ani zła).

Tabela 4

Jak Pan(i) ogólnie ocenia obecną sytuację gospodarczą w Polsce? Czy jest ona:	Wskazania respondentów według terminów badań												
	IV	V	VI	VII	VIII	IX	X	XI	XII	I	II	III	IV
	2009									2010			
	w procentach												
– dobra	16	18	16	14	19	20	21	17	21	21	21	21	26
– ani dobra, ani zła	40	43	39	40	40	39	38	39	40	42	40	40	41
– zła	42	36	42	44	38	36	36	39	35	33	35	34	28
Trudno powiedzieć	2	3	3	2	3	5	5	5	4	4	4	5	5



Pominięto „trudno powiedzieć”

Kondycję gospodarczą kraju pozytywnie oceniają przede wszystkim badani z wyższym wykształceniem (42%), mieszkańcy największych miast (41%), osoby o najwyższych dochodach *per capita* (39%), kadra kierownicza i specjaliści z wyższym wykształceniem (39%), a także respondenci pracujący na własny rachunek, ankietowani zadowoleni z warunków materialnych swoich gospodarstw domowych oraz osoby deklarujące prawicowe poglądy polityczne (po 38%).

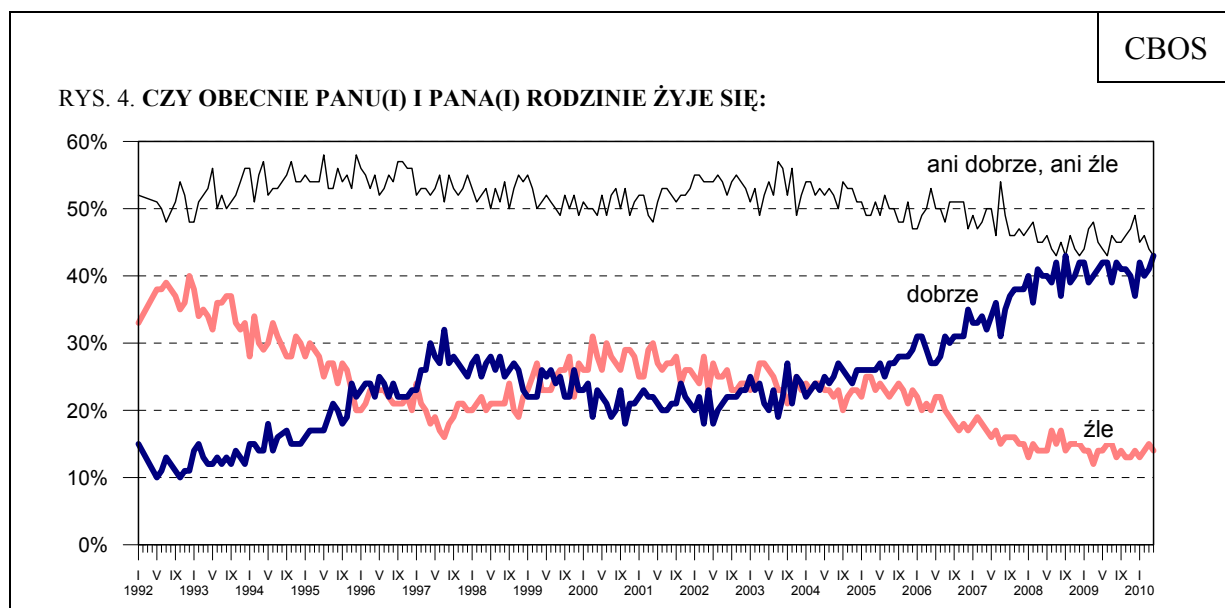
Stosunkowo najbardziej krytycznie o sytuacji ekonomicznej w Polsce wypowiadają się natomiast renciści (46% opinii negatywnych), osoby niezadowolone z kondycji materialnej swoich rodzin (45%), badani praktykujący religijnie kilka razy w tygodniu (39%),

respondenci z wykształceniem podstawowym (39%), a także robotnicy niewykwalifikowani (39%) oraz badani o najniższych dochodach *per capita* (37%) – zob. tabele aneksowe.

Zbliżone do uzyskanych przed miesiącem są oceny dotyczące **jakości życia respondentów i ich rodzin**. Opinie pozytywne w tym wymiarze wyraża nieco ponad dwie piąte badanych (43%) i tyle samo osób (43%) twierdzi, że obecnie ich rodzinie żyje się przeciętnie. Co siódmy respondent (14%) jest niezadowolony z poziomu życia swego i bliskich.

Tabela 5

Czy obecnie Panu(i) i Pana(i) rodzinie żyje się:	Wskazania respondentów według terminów badań												
	IV	V	VI	VII	VIII	IX	X	XI	XII	I	II	III	IV
	2009						2010						
	w procentach												
– dobrze	41	42	42	39	42	41	41	40	37	42	40	41	43
– ani dobrze, ani źle	45	44	43	46	45	45	46	47	49	45	46	44	43
– źle	14	14	15	15	13	14	13	13	14	13	14	15	14
Trudno powiedzieć	0	0	0	0	0	0	0	0	0	0	0	0	0



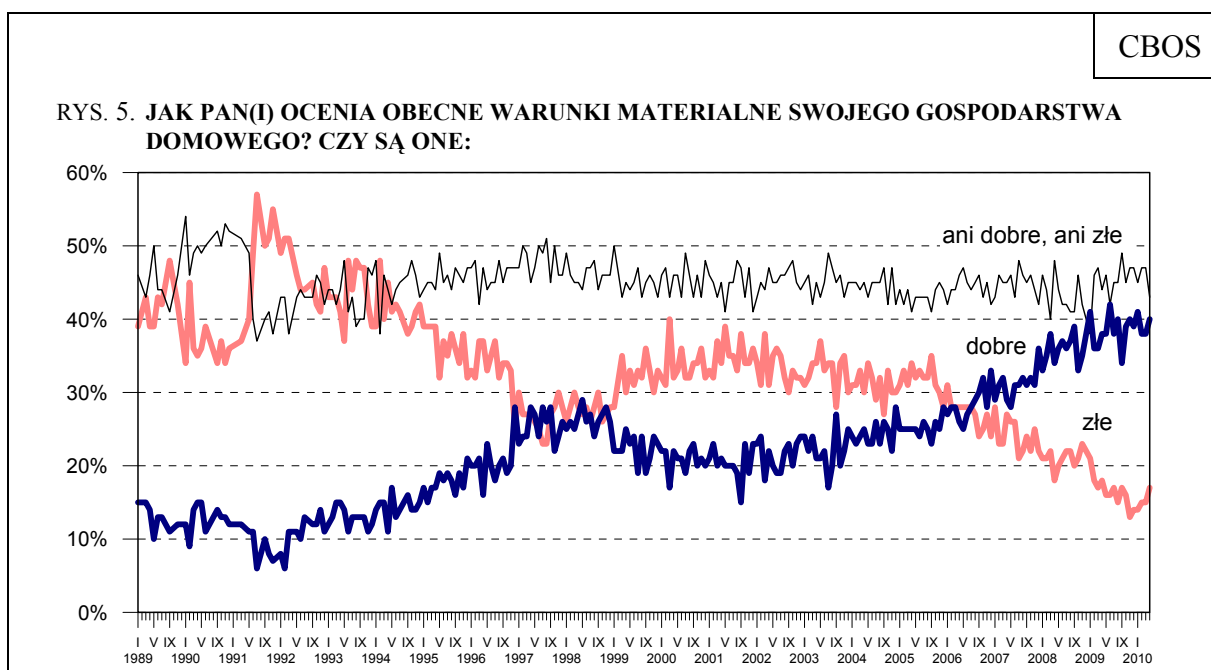
Pominięto „trudno powiedzieć”

Podobnie rozkładają się odpowiedzi na pytanie dotyczące oceny **warunków materialnych gospodarstw domowych** respondentów. Dwie piąte badanych (40%) wyraża zadowolenie z kondycji materialnej swojej rodziny, a co szósty (17%) jest z niej

niezadowolony. Niezmiennie dominują ankietowani określający sytuację materialną swoich gospodarstw domowych jako przeciętną (43%, spadek o 4 punkty).

Tabela 6

Jak Pan(i) ocenia obecne warunki materialne swojego gospodarstwa domowego? Czy są one:	Wskazania respondentów według terminów badań												
	IV	V	VI	VII	VIII	IX	X	XI	XII	I	II	III	IV
	2009									2010			
	w procentach												
– dobre	38	38	42	38	40	34	39	40	39	41	38	38	40
– ani dobre, ani złe	44	46	42	45	45	49	45	47	47	45	47	47	43
– złe	18	16	16	17	15	17	16	13	14	14	15	15	17



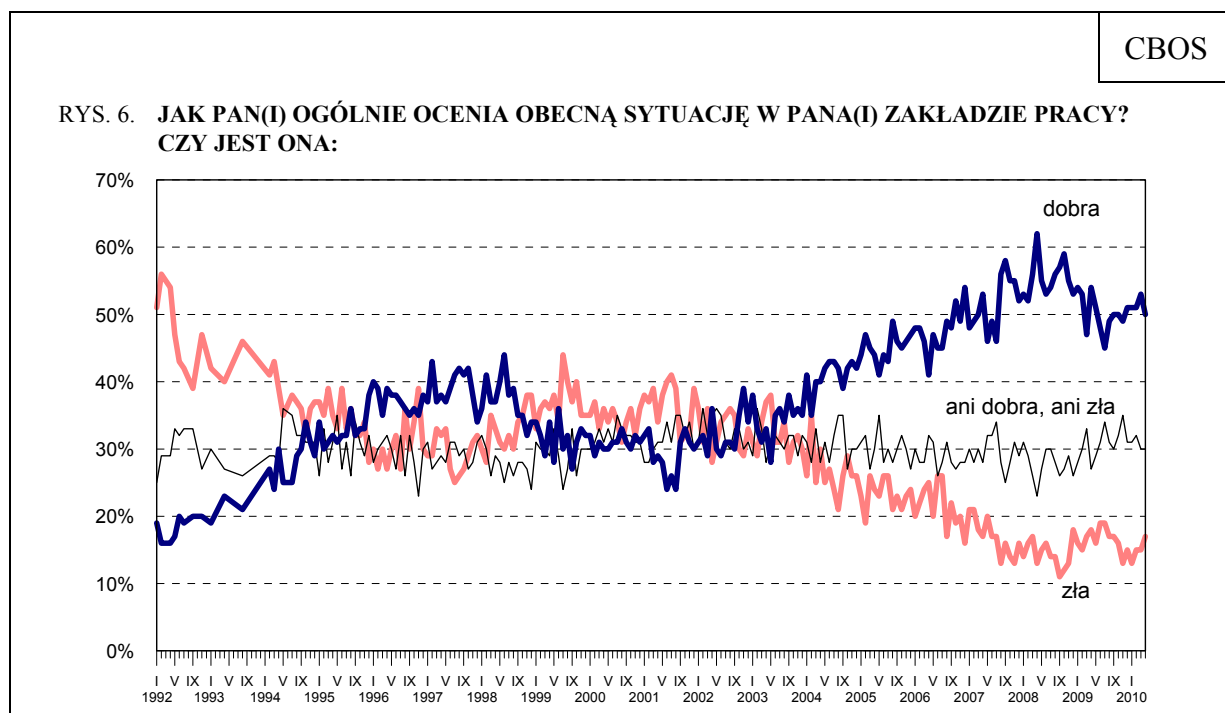
Do marca 1992 roku pytanie brzmiało: „Jak ocenia Pan(i) swoje (rodziny) obecne warunki materialne?”, a środkową kategorią skali było „średnie, przeciętne”

Zadowolenie z warunków bytu respondentów i ich rodzin rośnie wraz z wielkością uzyskiwanych dochodów *per capita* oraz – co nierzadko się z tym wiąże – wraz z poziomem wykształcenia badanych oraz wielkością zamieszkiwanej przez nich miejscowości, maleje natomiast wraz z wiekiem. Ze względu na status zawodowy stosunkowo najlepiej o jakości życia i kondycji materialnej swoich gospodarstw domowych wypowiadają się przedstawiciele kadry kierowniczej i specjaliści z wyższym wykształceniem, prywatni przedsiębiorcy, pracownicy administracyjno-biurowi, a także uczniowie i studenci. Najbardziej krytyczni w tych ocenach są bezrobotni, renciści oraz robotnicy niewykwalifikowani.

Nieco gorsze niż w marcu są jedynie oceny dotyczące **kondycji zakładów pracy**, w których zatrudnieni są respondenci. Opinie pozytywne wyraża obecnie połowa pracujących (50%, spadek o 3 punkty), a mniej więcej jedna szóstą ogółu zatrudnionych (17%, wzrost o 2 punkty) jest przeciwnego zdania.

Tabela 7

Jak Pan(i) ogólnie ocenia obecną sytuację w Pana(i) zakładzie pracy? Czy jest ona:	Wskazania respondentów aktywnych zawodowo* według terminów badań												
	IV	V	VI	VII	VIII	IX	X	XI	XII	I	II	III	IV
	2009						2010						
	w procentach												
N*	512	529	501	547	507	531	511	487	473	504	494	472	512
– dobra	54	51	48	45	49	50	50	49	51	51	51	53	50
– ani dobra, ani zła	27	29	31	34	31	30	32	35	31	31	32	30	30
– zła	18	16	19	19	17	17	16	13	15	13	15	15	17
Trudno powiedzieć	1	4	2	2	3	3	2	3	3	5	2	2	3



Odpowiedzi osób aktywnych zawodowo. Pominięto „trudno powiedzieć”

Pozytywne opinie o sytuacji w miejscu pracy są wyrażane tym częściej, im wyższe wykształcenie pracujących, bardziej znacząca ich pozycja zawodowa, wyższe uzyskiwane dochody *per capita* oraz większe zadowolenie z sytuacji materialnej swojego gospodarstwa domowego (zob. tabele aneksowe).

PRZEWIDYWANIA

Nastrój, jaki się udzielił Polakom w związku z katastrofą pod Smoleńskiem i wspólnym przeżywaniem żałoby narodowej, obudził nadzieje na pozytywne zmiany w kraju. W porównaniu z poprzednim miesiącem o 10 punktów (do 29%) wzrosła liczba osób sądzących, że w ciągu najbliższego roku **sytuacja w Polsce** się poprawi. Przeciwnie zdanie ma już tylko 16% ankietowanych, a więc o 6 punktów mniej niż w marcu. Nadal dominujące jest przekonanie, że najbliższy rok nie przyniesie istotnych zmian, jeśli chodzi o ogólną sytuację w kraju (44%, spadek o 9 punktów).

Tabela 8

Jak Pan(i) sądzi, czy w ciągu najbliższego roku sytuacja w Polsce poprawi się, pogorszy czy też się nie zmieni?	Wskazania respondentów według terminów badań												
	IV	V	VI	VII	VIII	IX	X	XI	XII	I	II	III	IV
	2009						2010						
	w procentach												
Poprawi się	16	18	15	14	21	20	19	16	19	20	22	19	29
Nie zmieni się	47	49	50	51	49	49	49	48	49	50	50	53	44
Pogorszy się	30	28	30	30	25	26	27	29	27	25	22	22	16
Trudno powiedzieć	7	5	5	5	5	5	5	7	5	5	6	6	11

Wprawdzie nadal niemal we wszystkich grupach socjodemograficznych dominuje przekonanie, że najbliższy rok nie przyniesie istotnych zmian w rozwoju ogólnej sytuacji w Polsce, jednak można zauważyć kilka wyjątków. Optymizm bierze górę nad zachowawczością w grupie osób najmłodszych (41% wskazań, że sytuacja w Polsce się poprawi) – szczególnie wśród uczniów i studentów (50%), a także w przypadku kadry kierowniczej i specjalistów z wyższym wykształceniem (46%) oraz wśród mieszkańców największych miast (44%) – zob. tabele aneksowe.

W elektoratach partyjnych opinię o poprawie w najbliższym roku sytuacji w Polsce stosunkowo najczęściej wyrażają zwolennicy PO i SLD. Wśród pozostałych respondentów dominuje pogląd, że w tym czasie ogólna sytuacja w kraju nie ulegnie zmianie.

Tabela 9

Potencjalne elektoraty*	Jak Pan(i) sądzi, czy w ciągu najbliższego roku sytuacja w Polsce poprawi się, pogorszy czy też się nie zmieni?			
	Poprawi się	Nie zmieni się	Pogorszy się	Trudno powiedzieć
	w procentach			
PO	48	41	6	5
PiS	24	45	19	12
SLD**	37	34	23	6
PSL**	17	62	11	10
Niezdecydowani, na kogo głosować	25	44	9	22
Niezdecydowani, czy wezmą udział w wyborach	24	43	19	14
Niezamierzający brać udziału w wyborach	18	48	25	9

* Określone na podstawie deklaracji głosowania w ewentualnych wyborach do Sejmu i Senatu
 ** Odpowiedzi potencjalnych wyborców PSL i SLD należy traktować ostrożnie z powodu niewielkiej ich liczebności w badanej próbie

Znacznie bardziej optymistyczne niż w ostatnim czasie są prognozy na najbliższy rok dotyczące **sytuacji politycznej**. W porównaniu z poprzednim miesiącem podwoiła się (z 14% do 28%) liczba respondentów przewidujących poprawę w tym wymiarze życia społecznego i nieco zmalała (z 15% do 13%) obawiających się pogorszenia. Nadal najwięcej osób (42%, spadek o 21 punktów) uważa, że w ciągu roku sytuacja na polskiej scenie politycznej nie ulegnie zmianie. Równie korzystne przewidywania w tym zakresie notowaliśmy ostatnio w połowie 2008 roku.

Tabela 10

Czy, Pana(i) zdaniem, w ciągu najbliższego roku sytuacja polityczna w Polsce :	Wskazania respondentów według terminów badań												
	IV	V	VI	VII	VIII	IX	X	XI	XII	I	II	III	IV
	2009						2010						
	w procentach												
– poprawi się	14	13	11	12	14	15	13	13	10	15	16	14	28
– nie zmieni się	59	62	61	61	61	59	59	59	65	59	60	63	42
– pogorszy się	21	20	21	21	19	17	21	20	19	19	16	15	13
Trudno powiedzieć	6	6	7	6	6	9	7	8	6	7	8	8	17

Większe nadzieje niż jeszcze miesiąc temu Polacy wiążą również z rozwojem **sytuacji gospodarczej w kraju**. O 8 punktów (do 30%) wzrósł odsetek tych, którzy spodziewają się jej poprawy, nie zmieniła się natomiast liczba obawiających się pogorszenia. Sceptycznie o przyszłości ekonomicznej kraju nadal myśli tylko co ósmy ankietowany (12%), a blisko połowa (46%, spadek o 12 punktów) nie oczekuje żadnych zmian.

Tabela 11

Czy, Pana(i) zdaniem, w ciągu najbliższego roku sytuacja gospodarcza w Polsce:	Wskazania respondentów według terminów badań												
	IV	V	VI	VII	VIII	IX	X	XI	XII	I	II	III	IV
	2009									2010			
	w procentach												
– poprawi się	19	19	17	18	23	24	23	20	21	23	24	22	30
– nie zmieni się	50	52	51	49	49	48	51	53	55	55	55	58	46
– pogorszy się	26	23	26	27	22	20	20	20	18	15	15	13	12
Trudno powiedzieć	5	6	6	6	6	8	6	7	6	7	6	7	12

Pomimo niezmiennie dominującego przekonania o utrzymaniu *status quo* (67%), w ostatnim czasie wzrosły też nadzieje Polaków na poprawę ich **kondycji materialnej**. Blisko co czwarty ankietowany (23%, wzrost o 7 punktów) spodziewa się, że za rok sytuacja materialna jego gospodarstwa domowego będzie lepsza niż obecnie. Pogorszenia w tym wymiarze obawia się, tak jak przed miesiącem, co dziesiąty respondent (10%).

Tabela 12

Jak Pan(i) sądzi, czy w ciągu najbliższego roku warunki materialne Pana(i) gospodarstwa domowego:	Wskazania respondentów według terminów badań												
	IV	V	VI	VII	VIII	IX	X	XI	XII	I	II	III	IV
	2009									2010			
	w procentach												
– poprawią się	16	17	16	16	16	14	19	18	21	23	20	16	23
– pozostaną bez zmian	64	69	70	68	70	71	69	70	67	66	68	74	67
– pogorszą się	20	14	14	16	14	15	12	12	12	11	12	10	10
Trudno powiedzieć	0	0	0	0	0	0	0	0	0	0	0	0	0

Pozytywne zmiany nastąpiły również w przewidywaniach dotyczących **jakości życia Polaków**. Jedna czwarta respondentów (25%, wzrost o 5 punktów) uważa, że za rok im i ich rodzinom będzie się żyło lepiej niż obecnie. Przeciwną opinię, tak jak w poprzednim sondażu, wyraża co dziewiąty badany (11%). Większość ankietowanych (55%, spadek od marca o 6 punktów) sądzi, że w ciągu roku ich sytuacja życiowa się nie zmieni.

Tabela 13

Jak Pan(i) sądzi, czy za rok Panu(i) i Pana(i) rodzinie będzie się żyło:	Wskazania respondentów według terminów badań												
	IV	V	VI	VII	VIII	IX	X	XI	XII	I	II	III	IV
	2009									2010			
	w procentach												
– lepiej	19	18	18	18	21	20	21	18	19	23	22	20	25
– tak samo	57	58	60	57	56	57	60	60	61	56	57	61	55
– gorzej	17	14	14	19	16	16	13	16	14	14	13	11	11
Trudno powiedzieć	7	10	8	6	7	7	6	6	6	7	8	8	9

Porównywalne z uzyskanymi przed miesiącem są przewidywania dotyczące **sytuacji w zakładach pracy** respondentów. Co czwarty pracownik (25%) oczekuje korzystnych zmian w swojej firmie, a co dziesiąty (10%) obawia się pogorszenia. Większość zatrudnionych (55%) sądzi, że w ciągu najbliższego roku sytuacja w ich miejscu pracy się nie zmieni.

Tabela 14

Czy, Pana(i) zdaniem, w ciągu najbliższego roku sytuacja w Pana(i) zakładzie pracy:	Wskazania respondentów aktywnych zawodowo* według terminów badań													
	IV	V	VI	VII	VIII	IX	X	XI	XII	I	II	III	IV	
	2009							2010						
	w procentach													
N*	513	531	501	547	507	531	512	487	473	504	495	472	512	
– poprawi się	22	22	17	22	24	25	25	26	22	26	25	23	25	
– pozostanie bez zmian	59	61	60	59	59	57	58	54	64	57	59	65	55	
– pogorszy się	15	10	16	14	12	11	12	14	8	8	10	8	10	
Trudno powiedzieć	4	7	7	5	5	7	5	6	6	9	6	4	10	

BEZPIECZEŃSTWO ZATRUDNIENIA I OCENA LOKALNYCH RYNKÓW PRACY

Od marca minimalnie wzrosło poczucie **zagrożenia utratą pracy** – sygnalizuje je obecnie nieco ponad jedna trzecia pracujących (35%, wzrost o 2 punkty). Nadal jednak większość zatrudnionych (62%, spadek o 2 punkty) nie obawia się zwolnienia.

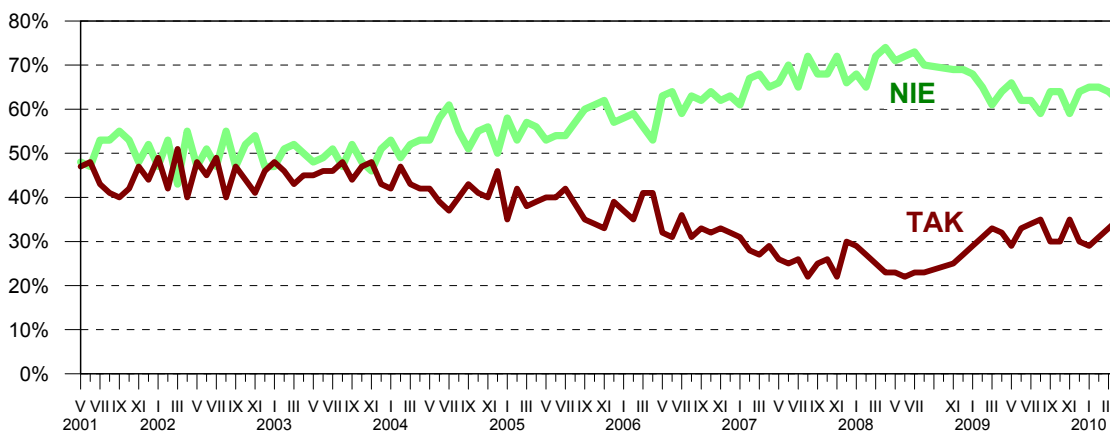
Tabela 15

Czy liczy się Pan(i) z możliwością utraty obecnej pracy (np. zwolnienia, bankructwa, upadku, likwidacji zakładu, gospodarstwa itp.)?	Wskazania osób aktywnych zawodowo* według terminów badań																									
	IV (N=513)	V (N=531)	VI (N=501)	VII (N=547)	VIII (N=507)	IX (N=527)	X (N=512)	XI (N=488)	XII (N=473)	I (N=504)	II (N=496)	III (N=472)	IV (N=512)													
	2009							2010																		
	w procentach																									
Bardzo poważnie się z tym liczę	6	32	5	29	8	33	9	34	7	35	6	30	8	30	6	35	6	30	7	29	6	31	7	33	6	35
Raczej tak	26	24	25	25	28	24	22	29	24	22	25	26	29	24	22	25	26	29	22	25	26	26	29	29	29	29
Raczej nie	35	35	33	34	32	35	39	36	37	37	39	36	37	37	39	36	36	36	37	39	36	36	36	36	36	36
Nie, to mało prawdopodobne	29	64	31	66	62	62	59	64	64	59	64	59	64	64	65	65	64	64	64	65	65	64	64	64	64	62
Trudno powiedzieć	4	4	5	5	5	4	4	6	6	6	6	6	6	6	6	6	6	6	6	6	4	4	3	3	3	3

* Dotyczy osób zatrudnionych, także rolników oraz emerytów i rencistów pracujących w niepełnym wymiarze godzin

RYS. 7. CZY LICZY SIĘ PAN(I) Z MOŻLIWOŚCIĄ UTRATY OBECNEJ PRACY (NP. ZWOLNIENIA, BANKRUCTWA, UPADKU, LIKWIDACJI ZAKŁADU, GOSPODARSTWA ITP.)?*

V 2001—IV 2010



* Zsumowano odsetki odpowiedzi: „bardzo poważnie się z tym liczę” i „raczej się z tym liczę” (TAK) oraz „nie, to mało prawdopodobne” i „raczej nie” (NIE). Pominęto „trudno powiedzieć”

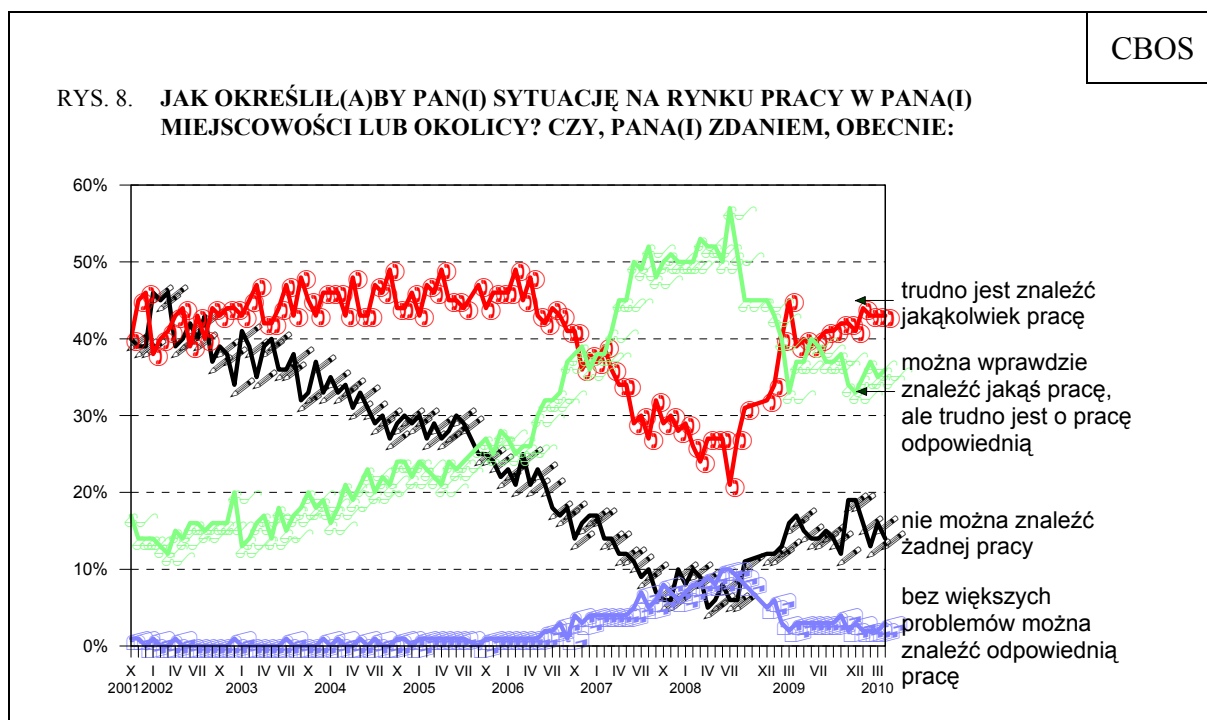
Uwaga: Pytanie zadawano respondentom mającym pracę, łącznie z rolnikami i osobami pomagającymi w prowadzeniu gospodarstwa rolnego oraz pracującym na własny rachunek poza rolnictwem

Strach przed utratą zatrudnienia towarzyszy przede wszystkim osobom uzyskującym stosunkowo niskie dochody *per capita*, źle oceniającym warunki materialne swoich gospodarstw oraz mieszkańcom dużych, aczkolwiek nie największych miast. Ze względu na status zawodowy bezrobocia obawiają się przede wszystkim robotnicy (wykwalifikowani i niewykwalifikowani), a także osoby stanowiące średni personel – w tym technicy (zob. tabele aneksowe).

W zasadzie nie zmieniły się opinie o **lokalnych rynkach pracy**. Blisko trzy piąte badanych (57%, spadek o 2 punkty) ocenia sytuację negatywnie, w tym ponad dwie piąte (43%) uważa, że w ich okolicy praca jest trudno dostępna, a co siódmy (14%) twierdzi, że nie ma jej wcale. Pozostali respondenci (39%, wzrost o 2 punkty) oceniają, że na lokalnym rynku nie ma większych problemów z zatrudnieniem, choć zwykle trudno jest znaleźć odpowiednią pracę.

Tabela 16

Jak określił(a)by Pan(i) sytuację na rynku pracy w Pana(i) miejscowości lub okolicy? Czy, Pana(i) zdaniem, obecnie:	Wskazania respondentów według terminów badań												
	IV	V	VI	VII	VIII	IX	X	XI	XII	I	II	III	IV
	2009						2010						
	w procentach												
– bez większych problemów można znaleźć odpowiednią pracę	3	3	3	3	3	3	4	2	3	2	2	2	3
– można wprawdzie znaleźć jakąś pracę, ale trudno jest o pracę odpowiednią	37	37	40	39	37	37	38	34	33	35	37	35	36
– trudno jest znaleźć jakąkolwiek pracę	39	40	39	40	41	41	42	42	41	44	43	43	43
– nie można znaleźć żadnej pracy	17	15	14	14	15	14	12	19	19	16	13	16	14
Trudno powiedzieć	4	4	4	4	4	5	4	3	4	3	5	4	4



Ocena lokalnych rynków pracy w dużym stopniu jest związana z wielkością miejscowości zamieszkania respondentów. Najlepiej wypada wśród mieszkańców największych miast, znacznie gorzej natomiast w przypadku osób mieszkających w małych miejscowościach, a zwłaszcza na wsi.

Tabela 17

Miejsce zamieszkania	Jak określił(a)by Pan(i) sytuację na rynku pracy w Pana(i) miejscowości lub okolicy? Czy, Pana(i) zdaniem, obecnie:				
	bez większych problemów można znaleźć odpowiednią pracę	można wprawdzie znaleźć jakąś pracę, ale trudno jest o pracę odpowiednią	trudno jest znaleźć jakąkolwiek pracę	nie można znaleźć żadnej pracy	Trudno powiedzieć
	w procentach				
Wieś	2	25	51	20	3
Miasto do 20 tys. mieszkańców	2	28	48	18	3
20 - 100 tys. mieszkańców	1	32	54	10	2
101 - 500 tys. mieszkańców	3	51	30	8	8
501 tys. mieszkańców i więcej	8	66	17	3	7



W obliczu wielkiej narodowej katastrofy Polacy wyraźnie bardziej przychylnie spojrzeli na siebie jako naród, na swoje państwo, a także na swoich politycznych przywódców. Istotnie lepiej niż przed miesiącem postrzegana jest sytuacja na polskiej scenie politycznej, lepsze są oceny stanu gospodarki, z większą aprobatą mówi się o ogólnym kierunku przemian w kraju. Silniejsza jest również nadzieja na to, że minione wydarzenia wpłyną pozytywnie na przyszłą sytuację w Polsce – zwłaszcza w jej wymiarze politycznym. Czy te nadzieje okażą się uzasadnione, przekonamy się już pewnie niebawem – przy okazji rozpoczynającej się właśnie kampanii wyborczej.

Opracował
Rafał BOGUSZEWSKI

Tabela 1

		Czy, ogólnie rzecz biorąc, sytuacja w naszym kraju zmierza w dobrym czy też w złym kierunku?			Liczba osób
		W dobrym	W złym	Trudno powiedzieć	
		%	%	%	
Ogółem		42	38	20	1051
Płeć	Mężczyźni	46	37	17	499
	Kobiety	39	39	22	552
Wiek	18-24 lata	51	33	16	143
	25-34	48	37	15	198
	35-44	42	36	23	156
	45-54	38	37	25	194
	55-64	40	39	21	187
	65 lat i więcej	36	45	19	173
Miejsce zamieszkania	Wieś	37	43	19	398
	Miasto do 20 tys.	39	41	20	140
	20-100 tys.	42	37	21	199
	101-500 tys.	48	31	22	169
Wykształcenie	501 tys. i więcej mieszk.	53	30	17	144
	Podstawowe	34	44	22	263
	Zasadnicze zawodowe	39	41	20	270
	Średnie	44	36	20	354
Grupa społ.-zaw. pracujący	Wyższe	57	28	16	164
	Kadra kier., spec. z wyższym wyksz.	59	26	16	104
	Średni personel, technicy	51	34	15	50
	Pracownicy adm.-biurowi	39	34	27	69
	Pracownicy usług	36	32	32	41
	Robotnicy wykwalifikowani	42	39	19	134
	Robotnicy niewykwalifik.	31	59	10	42
	Rolnicy	32	36	32	54
Bierni zawodowo	Pracujący na własny rach.	55	36	9	45
	Renciści	30	44	27	74
	Emeryci	37	43	20	216
	Uczniowie i studenci	61	24	14	101
	Bezrobotni	27	55	18	59
Pracuje w:	Gospodynie domowe i inni	37	41	22	60
	inst. państw., publicznej	42	36	22	151
	spółce właścicieli prywatnych i państwa	52	23	25	82
	sekt. pryw. poza rolnict.	47	39	14	220
Dochody na jedną osobę	prywatnym gosp. rolnym	32	40	27	57
	Do 500 zł	27	52	21	156
	501-750	39	42	20	140
	751-1000	37	42	21	160
	1001-1500	54	32	15	188
Ocena własnych war. mater.	Powyżej 1500 zł	60	22	19	134
	Złe	30	51	19	180
	Średnie	34	44	22	453
Udział w prakt. religijnych	Dobre	56	26	18	418
	Kilka razy w tygodniu	44	45	12	53
	Raz w tygodniu	40	37	23	541
	1-2 razy w miesiącu	42	42	16	153
	Kilka razy w roku	47	32	21	198
Poglądy polityczne	W ogóle nie uczestniczy	41	44	14	107
	Lewica	48	38	14	144
	Centrum	45	38	17	343
	Prawica	49	34	17	326
	Trudno powiedzieć	25	43	32	239

Tabela 2

		Jak Pan(i) ogólnie ocenia obecną sytuację polityczną w Polsce? Czy jest ona:				Liczba osób
		dobra	ani dobra, ani zła	zła	Trudno powiedzieć	
		%	%	%	%	
Ogółem		16	40	34	10	1048
Płeć	Mężczyźni	20	36	37	6	498
	Kobiety	13	43	32	12	550
Wiek	18-24 lata	16	49	29	6	143
	25-34	16	42	34	8	199
	35-44	17	42	27	13	155
	45-54	20	34	36	10	194
	55-64	14	44	35	8	187
	65 lat i więcej	13	32	42	13	170
Miejsce zamieszkania	Wieś	13	41	36	10	398
	Miasto do 20 tys.	15	41	37	8	140
	20-100 tys.	18	38	35	9	197
	101-500 tys.	21	46	25	7	169
	501 tys. i więcej mieszk.	17	33	35	15	144
Wykształcenie	Podstawowe	14	34	40	12	261
	Zasadnicze zawodowe	14	35	40	11	268
	Średnie	16	47	29	7	356
	Wyższe	23	43	25	9	163
Grupa społ.-zaw. pracujący	Kadra kier., spec. z wyższym wyksz.	24	41	25	9	104
	Średni personel, technicy	18	48	31	3	50
	Pracownicy adm.-biurowi	15	53	23	9	69
	Pracownicy usług	16	51	32	2	41
	Robotnicy wykwalifikowani	21	32	36	11	134
	Robotnicy niewykwalifik.	12	44	36	8	43
	Rolnicy	14	37	30	19	53
Bierni zawodowo	Pracujący na własny rach.	17	47	32	5	44
	Renciści	16	31	39	14	74
	Emeryci	11	36	42	11	216
	Uczniowie i studenci	18	49	27	5	101
	Bezrobotni	11	38	43	9	59
Pracuje w:	Gospodynie domowe i inni	16	36	37	10	60
	inst. państw., publicznej	18	50	23	10	151
	spółce właścicieli prywatnych i państwa	23	39	33	5	83
	sekt. pryw. poza rolnict.	18	40	35	7	218
Dochody na jedną osobę	prywatnym gosp. rolnym	10	39	32	19	57
	Do 500 zł	11	38	38	13	156
	501-750	11	36	38	14	139
	751-1000	18	37	34	10	160
	1001-1500	19	48	29	5	188
Ocena własnych war. mater.	Powyżej 1500 zł	24	33	31	12	134
	Złe	12	25	49	14	180
	Średnie	12	42	35	11	451
Udział w prakt. religijnych	Dobre	22	45	27	6	417
	Kilka razy w tygodniu	20	34	38	8	53
	Raz w tygodniu	14	44	31	11	538
	1-2 razy w miesiącu	14	35	42	10	153
	Kilka razy w roku	21	41	31	7	198
Poglądy polityczne	W ogóle nie uczestniczy	18	29	45	8	107
	Lewica	13	48	32	7	143
	Centrum	16	46	33	5	342
	Prawica	23	35	34	8	326
	Trudno powiedzieć	9	33	38	20	237

Tabela 3

		Jak Pan(i) ogólnie ocenia obecną sytuację gospodarczą w Polsce? Czy jest ona:				Liczba osób
		dobra	ani dobra, ani zła	zła	Trudno powiedzieć	
		%	%	%	%	
Ogółem		26	41	28	5	1054
Płeć	Mężczyźni	32	38	28	2	502
	Kobiety	21	43	29	7	552
Wiek	18-24 lata	27	48	21	3	143
	25-34	31	43	23	3	199
	35-44	25	45	26	5	156
	45-54	26	35	34	5	194
	55-64	24	44	27	5	189
	65 lat i więcej	22	32	38	9	173
Miejsce zamieszkania	Wieś	21	43	30	6	401
	Miasto do 20 tys.	26	41	28	4	140
	20-100 tys.	24	42	27	7	199
	101-500 tys.	27	40	29	3	169
	501 tys. i więcej mieszk.	41	32	25	2	144
Wykształcenie	Podstawowe	17	37	39	7	263
	Zasadnicze zawodowe	24	36	33	7	271
	Średnie	27	47	23	3	356
	Wyższe	42	40	17	2	164
Grupa społ.-zaw. pracujący	Kadra kier., spec. z wyższym wyksz.	39	38	21	2	104
	Średni personel, technicy	28	52	20		50
	Pracownicy adm.-biurowi	30	51	13	6	69
	Pracownicy usług	13	52	34	2	41
	Robotnicy wykwalifikowani	23	43	30	4	134
	Robotnicy niewykwalifik.	10	49	39	2	43
	Rolnicy	32	37	19	12	56
Pracujący na własny rach.	38	34	27	2	45	
Bierni zawodowo	Renciści	19	28	46	7	74
	Emeryci	24	35	35	7	216
	Uczniowie i studenci	32	47	18	3	101
	Bezrobotni	17	49	32	3	59
	Gospodynie domowe i inni	24	32	33	11	60
Pracuje w:	inst. państw., publicznej	28	50	19	3	151
	spółce właścicieli prywatnych i państwa	29	49	20	2	83
	sekt. pryw. poza rolnict.	27	40	31	2	220
	prywatnym gosp. rolnym	34	33	20	13	57
Dochody na jedną osobę	Do 500 zł	15	39	37	9	157
	501-750	19	43	31	7	141
	751-1000	26	39	30	4	160
	1001-1500	31	43	24	3	188
	Powyżej 1500 zł	39	43	15	3	134
Ocena własnych war. mater.	Złe	15	35	45	4	182
	Średnie	19	42	32	7	453
	Dobre	38	42	17	3	419
Udział w prakt. religijnych	Kilka razy w tygodniu	31	26	39	5	53
	Raz w tygodniu	24	41	28	6	541
	1-2 razy w miesiącu	25	42	29	3	154
	Kilka razy w roku	29	42	26	2	199
	W ogóle nie uczestniczy	25	39	30	6	107
Poglądy polityczne	Lewica	28	39	30	2	145
	Centrum	23	49	26	3	344
	Prawica	38	35	25	2	326
	Trudno powiedzieć	13	38	36	13	239

Tabela 4

		Czy obecnie Panu(i) i Pana(i) rodzinie żyje się:				Liczba osób
		dobrze	ani dobrze, ani źle	źle	Trudno powiedzieć	
		%	%	%	%	
Ogółem		43	43	14	0	1055
Płeć	Mężczyźni	46	40	14	1	503
	Kobiety	41	45	14	0	552
Wiek	18-24 lata	72	20	7	1	143
	25-34	54	39	7		199
	35-44	48	37	14	1	158
	45-54	36	50	14		194
	55-64	28	54	19		189
	65 lat i więcej	28	51	21		173
Miejsce zamieszkania	Wieś	39	47	14	1	403
	Miasto do 20 tys.	42	44	13		140
	20-100 tys.	43	42	15		199
	101-500 tys.	51	37	12		169
	501 tys. i więcej mieszk.	49	37	15		145
Wykształcenie	Podstawowe	32	47	20	1	265
	Zasadnicze zawodowe	33	50	17	0	271
	Średnie	48	42	10		356
	Wyższe	69	24	7		163
Grupa społ.-zaw. pracujący	Kadra kier., spec. z wyższym wyksz.	72	24	4		104
	Średni personel, technicy	48	48	4		50
	Pracownicy adm.-biurowi	58	38	5		69
	Pracownicy usług	49	47	4		41
	Robotnicy wykwalifikowani	48	44	8		134
	Robotnicy niewykwalifik.	31	44	25		43
	Rolnicy	30	61	9		56
	Pracujący na własny rach.	51	40	5	3	47
Bierni zawodowo	Renciści	16	44	40		75
	Emeryci	30	53	17		216
	Uczniowie i studenci	74	19	6	1	101
	Bezrobotni	18	41	40	1	59
	Gospodynie domowe i inni	29	55	15		60
Pracuje w:	inst. państw., publicznej	53	41	6		151
	spółce właścicieli prywatnych i państwa	63	30	8		83
	sekt. pryw. poza rolnict.	53	38	8	1	221
	prywatnym gosp. rolnym	30	61	9		57
Dochody na jedną osobę	Do 500 zł	27	47	26	0	157
	501-750	26	49	23	1	141
	751-1000	38	51	11		160
	1001-1500	48	41	11		188
	Powyżej 1500 zł	73	24	3		134
Ocena własnych war. mater.	Źłe	9	31	60	0	182
	Średnie	22	71	7	1	454
	Dobre	82	17	1		419
Udział w prakt. religijnych	Kilka razy w tygodniu	37	49	13		54
	Raz w tygodniu	44	44	12	0	541
	1-2 razy w miesiącu	43	43	13	1	156
	Kilka razy w roku	46	38	16		198
	W ogóle nie uczestniczy	39	40	21		107
Poglądy polityczne	Lewica	44	43	14		145
	Centrum	49	41	11		344
	Prawica	46	40	14	0	327
	Trudno powiedzieć	32	49	18	1	239

Tabela 5

		Jak Pan(i) ogólnie ocenia obecną sytuację w Pana(i) zakładzie pracy? Czy jest ona:				Liczba osób
		dobra	ani dobra, ani zła	zła	Trudno powiedzieć	
		%	%	%	%	
Ogółem		50	30	17	3	511
Płeć	Mężczyźni	51	29	17	3	278
	Kobiety	48	33	16	3	233
Wiek	18-24 lata	46	35	19		38
	25-34	54	28	13	5	149
	35-44	51	31	14	4	123
	45-54	48	28	22	2	142
	55-64	41	37	22		52
	65 lat i więcej	46	30	10	14	6
Miejsce zamieszkania	Wieś	42	37	17	4	187
	Miasto do 20 tys.	53	25	20	2	71
	20-100 tys.	61	25	13	1	86
	101-500 tys.	52	25	21	3	88
	501 tys. i więcej mieszk.	50	31	15	3	78
Wykształcenie	Podstawowe	43	32	17	8	44
	Zasadnicze zawodowe	40	35	21	4	135
	Średnie	49	31	19	1	201
	Wyższe	62	25	10	4	131
Grupa społ.-zaw. pracujący	Kadra kier., spec. z wyższym wyksz.	71	18	10	1	103
	Średni personel, technicy	45	32	23		46
	Pracownicy adm.-biurowi	47	40	9	3	63
	Pracownicy usług	56	29	15		40
	Robotnicy wykwalifikowani	55	24	21		116
	Robotnicy niewykwalifik.	45	22	27	6	36
	Rolnicy	11	62	19	9	48
	Pracujący na własny rach.	41	35	16	8	44
Pracuje w:	inst. państw., publicznej	52	28	19	1	151
	spółce właścicieli prywatnych i państwa	53	24	21	2	83
	sekt. pryw. poza rolnict.	57	26	13	4	220
	prywatnym gosp. rolnym	10	60	21	9	57
Dochody na jedną osobę	Do 500 zł	33	34	26	7	55
	501-750	39	31	30		66
	751-1000	47	39	12	1	76
	1001-1500	52	33	15		91
	Powyżej 1500 zł	68	20	11	1	89
Ocena własnych war. mater.	Złe	22	36	39	3	59
	Średnie	39	36	20	5	218
	Dobre	66	24	9	1	234
Udział w prakt. religijnych	Kilka razy w tygodniu	41	44	15		19
	Raz w tygodniu	50	28	18	3	242
	1-2 razy w miesiącu	35	39	21	5	88
	Kilka razy w roku	58	30	12	1	110
	W ogóle nie uczestniczy	57	23	17	4	50
Poglądy polityczne	Lewica	51	35	11	3	75
	Centrum	50	30	18	2	184
	Prawica	52	28	17	3	154
	Trudno powiedzieć	44	32	20	5	99

Tabela 6

		Jak Pan(i) sądzi, czy w ciągu najbliższego roku sytuacja w Polsce poprawi się, pogorszy czy też się nie zmieni?				Liczba osób
		Poprawi się	Nie zmieni się	Pogorszy się	Trudno powiedzieć	
		%	%	%	%	
Ogółem		29	44	16	11	1054
Płeć	Mężczyźni	32	44	17	7	502
	Kobiety	26	45	16	13	552
Wiek	18-24 lata	41	38	11	10	143
	25-34	34	43	17	6	199
	35-44	31	42	13	14	156
	45-54	25	45	20	9	194
	55-64	21	52	19	8	189
	65 lat i więcej	25	43	15	17	173
Miejsce zamieszkania	Wieś	26	44	19	11	401
	Miasto do 20 tys.	24	49	15	12	140
	20-100 tys.	28	48	13	11	199
	101-500 tys.	28	40	19	13	169
	501 tys. i więcej mieszk.	44	39	13	3	144
Wykształcenie	Podstawowe	29	39	19	13	263
	Zasadnicze zawodowe	21	52	18	10	271
	Średnie	30	43	15	12	356
	Wyższe	40	42	13	5	164
Grupa społ.-zaw. pracujący	Kadra kier., spec. z wyższym wyksz.	46	36	13	5	104
	Średni personel, technicy	27	43	25	6	50
	Pracownicy adm.-biurowi	21	56	12	11	69
	Pracownicy usług	25	49	20	6	41
	Robotnicy wykwalifikowani	27	49	13	11	134
	Robotnicy niewykwalifik.	20	44	23	13	43
	Rolnicy	24	41	23	12	56
Pracujący na własny rach.	29	47	18	7	45	
Bierni zawodowo	Renciści	26	42	21	11	74
	Emeryci	23	46	17	15	216
	Uczniowie i studenci	50	28	10	11	101
	Bezrobotni	20	54	13	13	59
	Gospodynie domowe i inni	26	46	21	7	60
Pracuje w:	inst. państw., publicznej	28	46	14	12	151
	spółce właścicieli prywatnych i państwa	32	49	11	8	83
	sekt. pryw. poza rolnict.	31	45	18	6	220
	prywatnym gosp. rolnym	23	38	25	13	57
Dochody na jedną osobę	Do 500 zł	17	50	19	14	157
	501-750	27	45	15	13	141
	751-1000	27	41	18	14	160
	1001-1500	31	45	17	7	188
	Powyżej 1500 zł	43	43	9	5	134
Ocena własnych war. mater.	Złe	23	46	20	11	182
	Średnie	22	45	21	12	453
	Dobre	39	43	10	9	419
Udział w prakt. religijnych	Kilka razy w tygodniu	31	38	19	12	53
	Raz w tygodniu	26	46	15	12	541
	1-2 razy w miesiącu	30	43	17	10	154
	Kilka razy w roku	34	41	16	9	199
	W ogóle nie uczestniczy	30	46	20	4	107
Poglądy polityczne	Lewica	32	46	14	7	145
	Centrum	28	51	15	6	344
	Prawica	37	38	16	9	326
	Trudno powiedzieć	17	42	20	21	239

Tabela 7

		Czy, Pana(i) zdaniem, w ciągu najbliższego roku sytuacja polityczna w Polsce:				Liczba osób
		poprawi się	pozostanie bez zmian	pogorszy się	Trudno powiedzieć	
		%	%	%	%	
Ogółem		28	42	13	17	1048
Płeć	Mężczyźni	30	42	16	13	498
	Kobiety	26	42	11	21	550
Wiek	18-24 lata	30	45	13	13	143
	25-34	31	45	12	12	197
	35-44	29	41	10	20	156
	45-54	25	43	12	19	194
	55-64	25	42	19	14	187
	65 lat i więcej	26	36	15	23	170
Miejsce zamieszkania	Wieś	23	43	15	20	398
	Miasto do 20 tys.	25	51	13	11	140
	20-100 tys.	29	42	10	20	197
	101-500 tys.	30	39	17	14	169
	501 tys. i więcej mieszk.	38	37	11	14	144
Wykształcenie	Podstawowe	22	42	17	20	259
	Zasadnicze zawodowe	19	50	16	15	270
	Średnie	34	37	11	18	356
	Wyższe	37	41	8	14	163
Grupa społ.-zaw. pracujący	Kadra kier., spec. z wyższym wyksz.	40	42	4	13	104
	Średni personel, technicy	28	46	5	22	50
	Pracownicy adm.-biurowi	29	41	14	16	69
	Pracownicy usług	27	37	19	17	41
	Robotnicy wykwalifikowani	22	44	14	20	132
	Robotnicy niewykwalifik.	19	46	21	14	43
	Rolnicy	25	32	17	25	53
Pracujący na własny rach.	30	48	17	5	45	
Bierni zawodowo	Renciści	18	50	11	21	74
	Emeryci	28	37	17	19	216
	Uczniowie i studenci	35	43	10	12	101
	Bezrobotni	24	46	11	19	59
	Gospodynie domowe i inni	29	45	16	9	60
Pracuje w:	inst. państw., publicznej	29	45	7	19	151
	spółce właścicieli prywatnych i państwa	30	42	11	18	83
	sekt. pryw. poza rolnict.	27	44	16	13	220
	prywatnym gosp. rolnym	25	32	17	26	57
Dochody na jedną osobę	Do 500 zł	23	41	17	19	156
	501-750	25	45	10	21	139
	751-1000	20	40	16	23	160
	1001-1500	35	47	9	9	188
	Powyżej 1500 zł	37	36	12	15	134
Ocena własnych war. mater.	Złe	20	43	19	18	180
	Średnie	24	44	14	18	451
	Dobre	35	40	10	15	417
Udział w prakt. religijnych	Kilka razy w tygodniu	37	24	11	28	53
	Raz w tygodniu	25	43	13	19	538
	1-2 razy w miesiącu	28	43	15	14	151
	Kilka razy w roku	30	47	10	13	199
	W ogóle nie uczestniczy	33	37	18	11	107
Poglądy polityczne	Lewica	34	35	17	13	143
	Centrum	28	45	12	15	342
	Prawica	33	40	12	15	326
	Trudno powiedzieć	16	45	15	24	237

Tabela 8

		Czy liczy się Pan(i) z możliwością utraty obecnej pracy (zwolnienia, bankructwa, upadku, likwidacji zakładu, gospodarstwa itp.)?			Liczba osób
		Bardzo poważnie się z tym liczę	Nie, to raczej mało prawdopodobne	Trudno powiedzieć	
		%	%	%	
Ogółem		35	62	3	512
Płeć	Mężczyźni	38	59	3	280
	Kobiety	32	65	4	233
Wiek	18-24 lata	37	61	2	38
	25-34	39	60	2	149
	35-44	38	59	3	124
	45-54	34	63	3	142
	55-64	22	73	5	52
	65 lat i więcej	29	43	27	6
Miejsce zamieszkania	Wieś	33	63	3	189
	Miasto do 20 tys.	30	63	6	71
	20-100 tys.	38	61	1	86
	101-500 tys.	42	56	2	88
	501 tys. i więcej mieszk.	33	65	2	78
Wykształcenie	Podstawowe	30	61	8	46
	Zasadnicze zawodowe	37	59	5	135
	Średnie	38	59	3	201
	Wyższe	30	70		131
Grupa społ.-zaw. pracujący	Kadra kier., spec. z wyższym wyksz.	34	66		103
	Średni personel, technicy	46	54		46
	Pracownicy adm.-biurowi	39	60	1	63
	Pracownicy usług	23	72	6	40
	Robotnicy wykwalifikowani	46	51	4	116
	Robotnicy niewykwalifik.	46	48	6	36
	Rolnicy	3	89	7	48
	Pracujący na własny rach.	37	63		45
Pracuje w:	inst. państw., publicznej	33	66	1	151
	spółce właścicieli prywatnych i państwa	48	51	1	83
	sekt. pryw. poza rolnict.	40	57	3	221
	prywatnym gosp. rolnym	5	86	9	57
Dochody na jedną osobę	Do 500 zł	41	47	12	55
	501-750	52	40	8	66
	751-1000	34	64	2	76
	1001-1500	36	64		91
	Powyżej 1500 zł	25	72	3	89
Ocena własnych war. mater.	Złe	47	46	8	59
	Średnie	37	59	4	219
	Dobre	31	69	1	234
Udział w prakt. religijnych	Kilka razy w tygodniu	55	45		19
	Raz w tygodniu	30	67	2	242
	1-2 razy w miesiącu	39	56	5	90
	Kilka razy w roku	43	54	4	110
	W ogóle nie uczestniczy	29	69	2	50
Poglądy polityczne	Lewica	32	64	4	75
	Centrum	40	59	2	184
	Prawica	32	65	3	155
	Trudno powiedzieć	34	62	4	99