

K O M U N I K A T
Z B A D A Ń

Warszawa, maj 2010

www.cbos.pl ● sekretariat@cbos.pl

BS/65/2010

NASTROJE SPOŁECZNE

W MAJU



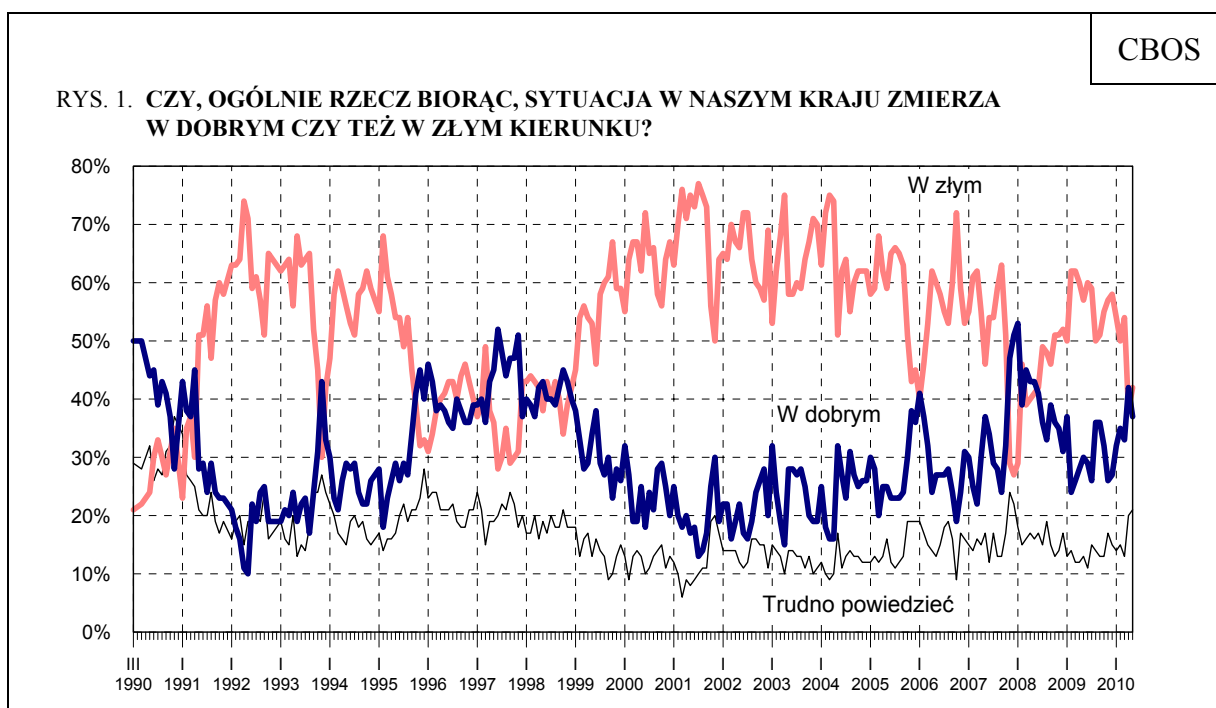
Znak jakości przyznany CBOS przez Organizację Firm Badania Opinii i Rynku
4 lutego 2010 roku

Fundacja Centrum Badania Opinii Społecznej
ul. Żurawia 4a, 00-503 Warszawa
e-mail: sekretariat@cbos.pl; info@cbos.pl
<http://www.cbos.pl>
(48 22) 629 35 69

Po kwietniowej poprawie nastrojów społecznych, do której – jak się wydaje – przyczyniło się wspólnotowe przeżywanie przez Polaków żałoby narodowej, w maju¹ nastąpiła pewna weryfikacja ocen i przewidywań. Obecnie są one mniej optymistyczne niż w kwietniu, nadal jednak lepsze niż te, które rejestrowaliśmy przed smoleńską katastrofą.

OCENY

W ocenie **ogólnej sytuacji w Polsce** znów przeważa krytycyzm. Ponad jedna trzecia badanych (37%, o 5 punktów mniej niż w kwietniu) wyraża przekonanie, że – ogólnie rzecz biorąc – sytuacja w kraju zmierza w dobrym kierunku, a ponad dwie piąte (42%, wzrost o 4 punkty) negatywnie ocenia kierunek zachodzących zmian.



¹ Badanie „Aktualne problemy i wydarzenia” (240) przeprowadzono w dniach 8–13 maja 2010 roku na liczącej 1000 osób reprezentatywnej próbie losowej dorosłych mieszkańców Polski.

Tabela 1

Czy, ogólnie rzecz biorąc, sytuacja w naszym kraju zmierza w dobrym czy też w złym kierunku?	Wskazania respondentów według terminów badań												
	V	VI	VII	VIII	IX	X	XI	XII	I	II	III	IV	V
	2009								2010				
	w procentach												
W dobrym	30	29	26	36	36	32	26	27	32	35	33	42	37
W złym	57	60	59	50	51	55	57	58	54	50	54	38	42
Trudno powiedzieć	13	11	15	14	13	13	17	15	14	15	13	20	21

Oceny bieżącej sytuacji w kraju są dość istotnie zróżnicowane społecznie (zob. tabele aneksowe). Pozytywne opinie w tym względzie są tym częstsze, im wyższy jest poziom wykształcenia respondentów, wyższe dochody *per capita*, lepsza ocena własnych warunków materialnych, a także im większa miejscowość zamieszkania. Ponadto pozytywnie o przemianach w kraju nieco częściej wypowiadają się mężczyźni niż kobiety (43% wobec 33%).

W grupach zawodowych przekonanie, że sytuacja w Polsce zmierza w dobrym kierunku, wyrażają głównie przedstawiciele kadry kierowniczej i specjaliści z wyższym wykształceniem (57%), a w dalszej kolejności prywatni przedsiębiorcy oraz średni personel, w tym technicy (po 45%). Wśród biernych zawodowo bieżącą sytuacją w kraju w największym stopniu usatysfakcjonowani są uczniowie i studenci (49%).

W ocenie kierunku zmian w Polsce stosunkowo najbardziej krytyczne są osoby niezadowolone z sytuacji materialnej swojego gospodarstwa domowego (59% z nich twierdzi, że sytuacja w kraju zmierza w złym kierunku), a ponadto rolnicy (57%), bezrobotni (56%), pracownicy usług (54%) oraz osoby o dochodach *per capita* poniżej 500 zł (54%).

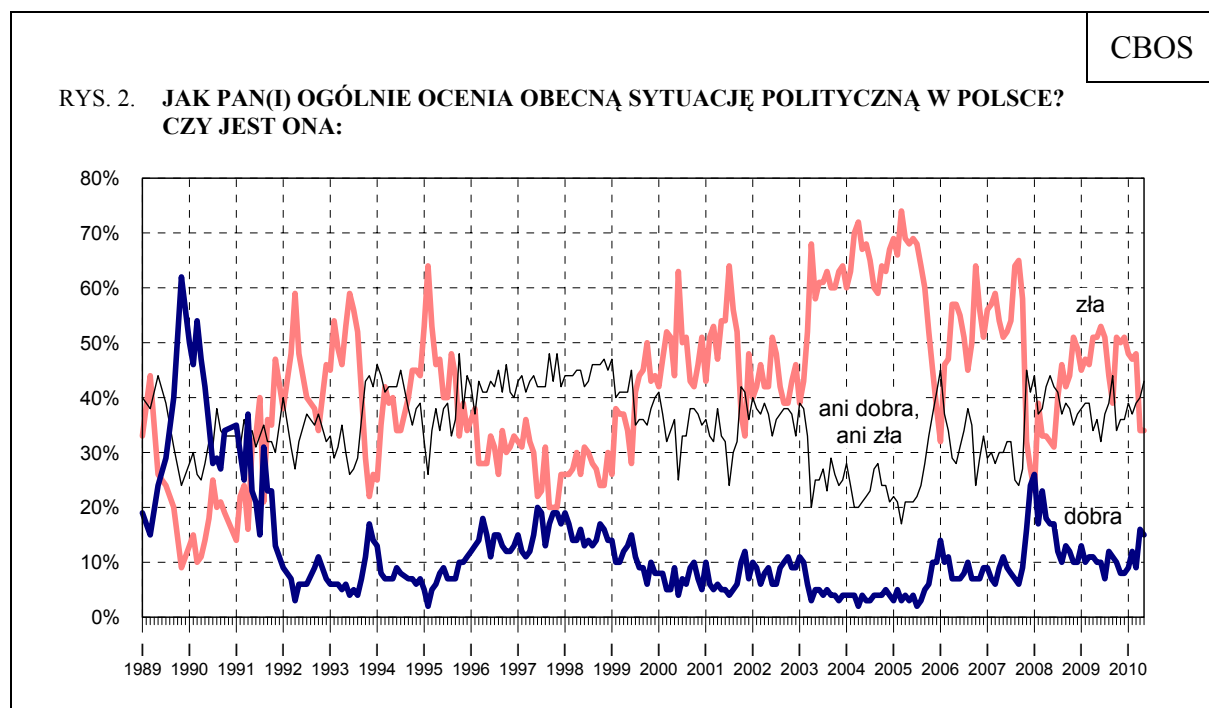
W potencjalnych elektoratach partyjnych zadowolenie z rozwoju sytuacji w kraju dominuje nad niezadowoleniem przede wszystkim wśród zwolenników PO (62% wobec 25%), w znacznie mniejszym stopniu zaś wśród zadeklarowanych wyborców SLD (47% wobec 42%). Sympatycy pozostałych ugrupowań mających swoich przedstawicieli w obecnym parlamencie, podobnie jak osoby niezdecydowane, czy i na kogo głosować w ewentualnych wyborach oraz niezamierzające brać w nich udziału, raczej negatywnie wypowiadają się o kierunku zmian w Polsce.

Tabela 2

Potencjalne elektoraty*	Czy, ogólnie rzecz biorąc, sytuacja w naszym kraju zmierza w dobrym czy też w złym kierunku?		
	W dobrym	W złym	Trudno powiedzieć
	w procentach		
PO	62	25	13
PSL**	33	44	23
SLD**	47	42	11
PiS	31	50	19
Niezdecydowani, na kogo głosować	25	41	34
Niezdecydowani, czy wezmą udział w wyborach	28	49	23
Niezamierzający wziąć udziału w wyborach	20	54	26

* Określone na podstawie deklaracji głosowania w ewentualnych wyborach do Sejmu i Senatu
 ** Odpowiedzi potencjalnych wyborców PSL i SLD należy traktować ostrożnie z powodu niewielkiej ich liczebności w badanej próbie

Sytuacja polityczna, podobnie jak przed miesiącem, określana jest głównie jako ani dobra, ani zła (43%, wzrost o 3 punkty). Niezadowolenie z niej, tak jak w kwietniu, wyraża co trzeci badany (34%), natomiast 15% ankietowanych pozytywnie wypowiada się o polskiej scenie politycznej.



Pominięto „trudno powiedzieć”

Tabela 3

Jak Pan(i) ogólnie ocenia obecną sytuację polityczną w Polsce? Czy jest ona:	Wskazania respondentów według terminów badań													
	V	VI	VII	VIII	IX	X	XI	XII	I	II	III	IV	V	
	2009								2010					
	w procentach													
– dobra	10	10	7	12	11	10	8	8	9	12	9	16	15	
– ani dobra, ani zła	36	32	37	39	44	34	36	36	39	37	39	40	43	
– zła	51	53	51	44	39	51	50	51	48	47	48	34	34	
Trudno powiedzieć	3	5	5	5	6	5	6	5	4	4	4	10	8	

Stosunkowo najlepiej sytuację polityczną w Polsce oceniają: kadra kierownicza i specjaliści wyższego szczebla (27%), średni personel zawodowy (26%), badani z wyższym wykształceniem (25%), osoby uzyskujące najwyższe dochody *per capita* i wyrażające zadowolenie z kondycji materialnej swojej rodziny (po 25%), a także prywatni przedsiębiorcy (22%) oraz respondenci o poglądach prawicowych (23%).

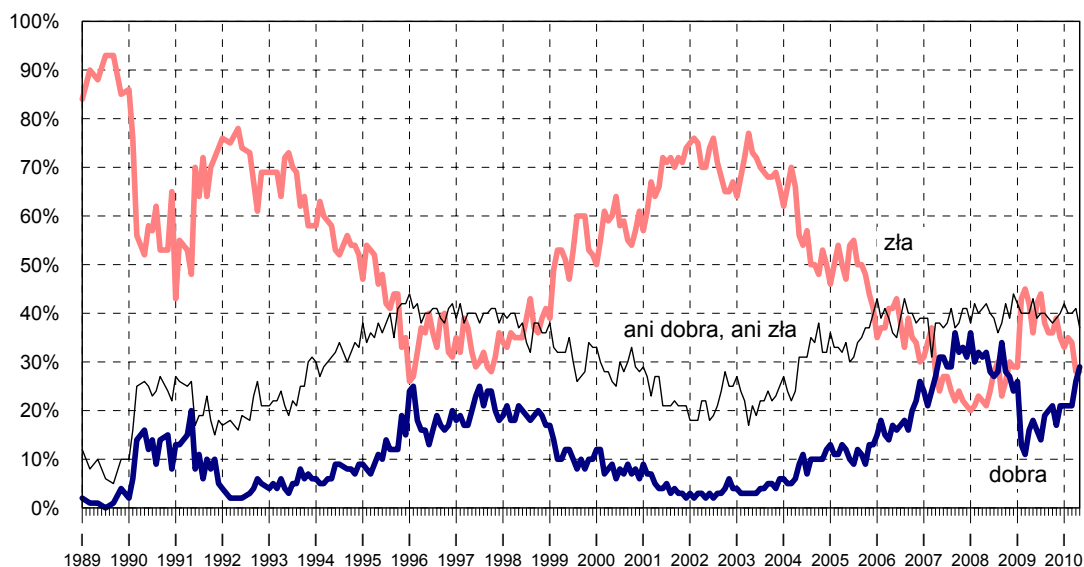
Krytycznie o krajowej scenie politycznej wypowiadają się przede wszystkim osoby niezadowolone z kondycji materialnej swoich gospodarstw domowych (47% opinii negatywnych), bezrobotni (46%), rolnicy (44%), gospodynie domowe (44%), respondenci o najniższych dochodach *per capita* (42%), niepraktykujący religijnie oraz mający wykształcenie zasadnicze zawodowe (po 40%) – zob. tabele aneksowe.

Nieco lepiej niż przed miesiącem postrzegana jest **kondycja polskiej gospodarki**. Odsetek ocen pozytywnych wzrósł o 3 punkty (do 29%), a liczba opinii krytycznych utrzymała się na poziomie sprzed miesiąca (28%). Niezmiennie od dłuższego czasu w wypowiedziach o sytuacji gospodarczej kraju przeważają opinie ambiwalentne. W maju wyraża je blisko dwie piąte ankietowanych (37%, od kwietnia spadek o 4 punkty).

Tabela 4

Jak Pan(i) ogólnie ocenia obecną sytuację gospodarczą w Polsce? Czy jest ona:	Wskazania respondentów według terminów badań													
	V	VI	VII	VIII	IX	X	XI	XII	I	II	III	IV	V	
	2009								2010					
	w procentach													
– dobra	18	16	14	19	20	21	17	21	21	21	21	26	29	
– ani dobra, ani zła	43	39	40	40	39	38	39	40	42	40	40	41	37	
– zła	36	42	44	38	36	36	39	35	33	35	34	28	28	
Trudno powiedzieć	3	3	2	3	5	5	5	4	4	4	5	5	6	

RYS. 3. JAK PAN(I) OGÓLNI OCENIA OBECNĄ SYTUACJĘ GOSPODARCZĄ W POLSCE? CZY JEST ONA:



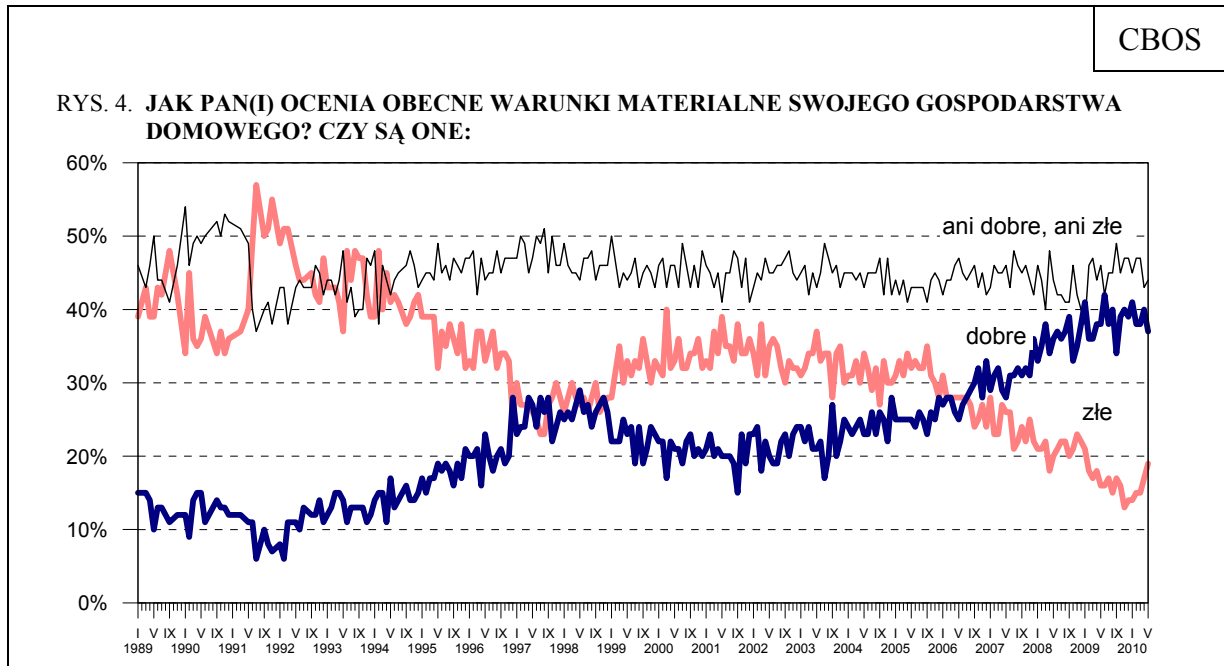
Pominięto „trudno powiedzieć”

Zadowolenie z sytuacji gospodarczej w Polsce stosunkowo najczęściej wyrażają: kadra kierownicza i specjaliści z wyższym wykształceniem (52%), osoby o dochodach *per capita* powyżej 1500 zł (50%), badani z wyższym wykształceniem (47%) oraz respondenci dobrze oceniający swoją sytuację materialną (46%) – zob. tabele aneksowe.

W porównaniu z sondażem kwietniowym minimalnie pogorszyły się oceny **warunków materialnych gospodarstw domowych respondentów**. Pozytywnie wypowiada się o nich 37% ankietowanych (spadek o 3 punkty), a niemal co piąty (19%, wzrost o 2 punkty) jest niezadowolony z sytuacji materialnej swojej rodziny.

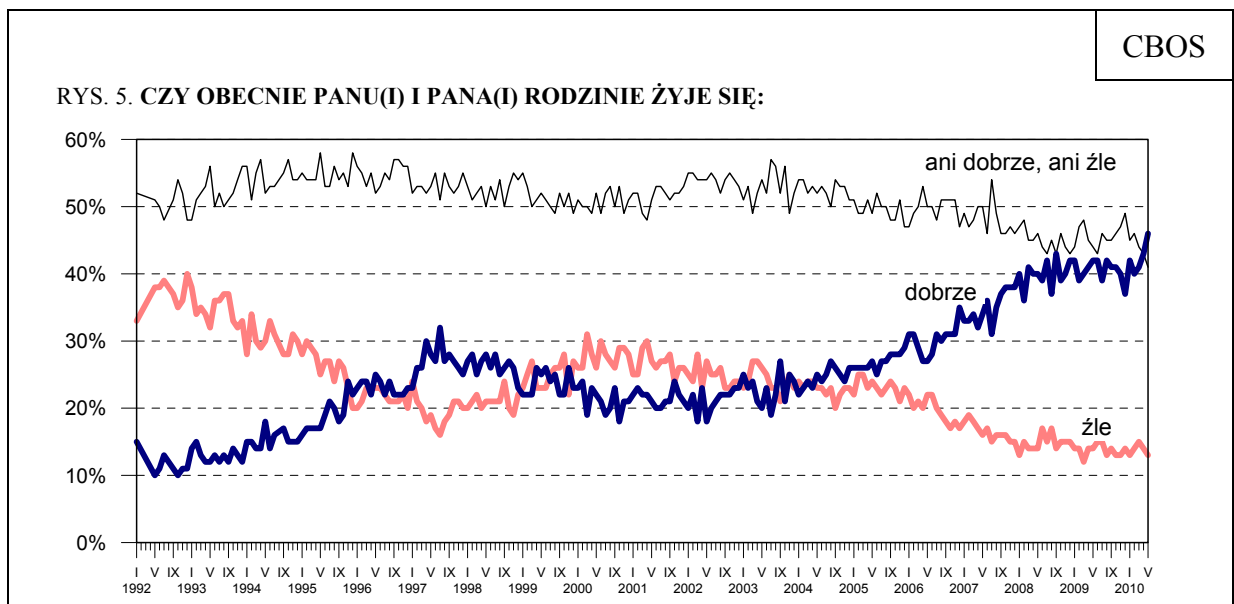
Tabela 5

Jak Pan(i) ocenia obecne warunki materialne swojego gospodarstwa domowego? Czy są one:	Wskazania respondentów według terminów badań												
	V	VI	VII	VIII	IX	X	XI	XII	I	II	III	IV	V
	2009								2010				
	w procentach												
– dobre	38	42	38	40	34	39	40	39	41	38	38	40	37
– ani dobre, ani złe	46	42	45	45	49	45	47	47	45	47	47	43	44
– złe	16	16	17	15	17	16	13	14	14	15	15	17	19



Do marca 1992 roku pytanie brzmiało: „Jak ocenia Pan(i) swoje (rodziny) obecne warunki materialne?“, a środkową kategorią skali było „średnie, przeciętne”

Poziom życia swego i swoich najbliższych dobrze ocenia blisko połowa badanych (46%, od kwietnia wzrost o 3 punkty), a co ósmy respondent (13%) uważa go za niesatysfakcjonujący.



Pominięto „trudno powiedzieć”

Tabela 6

Czy obecnie Panu(i) i Pana(i) rodzinie żyje się:	Wskazania respondentów według terminów badań												
	V	VI	VII	VIII	IX	X	XI	XII	I	II	III	IV	V
	2009								2010				
	w procentach												
– dobrze	42	42	39	42	41	41	40	37	42	40	41	43	46
– ani dobrze, ani źle	44	43	46	45	45	46	47	49	45	46	44	43	41
– źle	14	15	15	13	14	13	13	14	13	14	15	14	13
Trudno powiedzieć	0	0	0	0	0	0	0	0	0	0	0	0	0

Zadowolenie z warunków bytu respondentów i ich rodzin rośnie wraz z wielkością uzyskiwanych dochodów *per capita* oraz poziomem wykształcenia, maleje natomiast wraz z wiekiem.

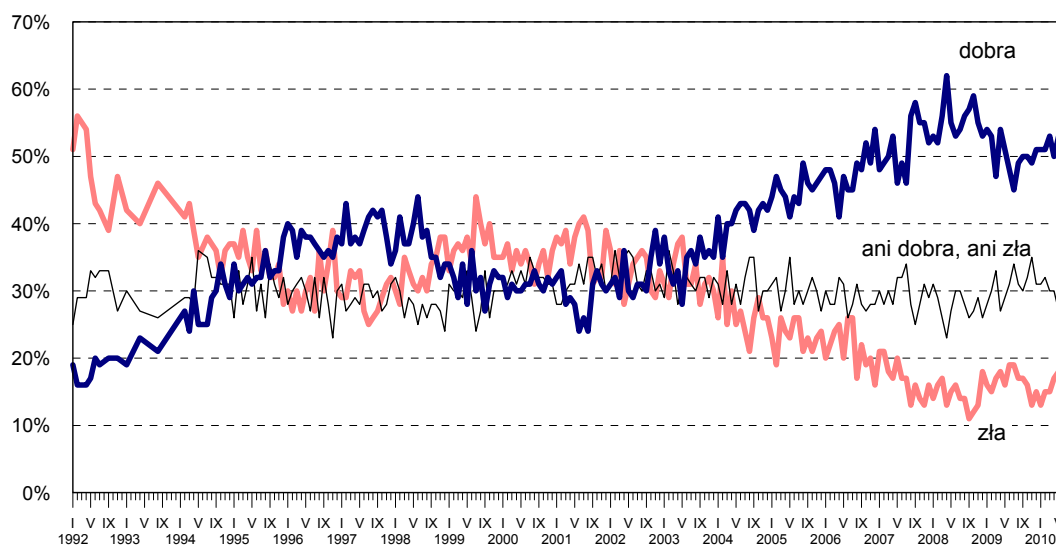
Stosunkowo najgorzej o kondycji materialnej swoich gospodarstw domowych wypowiadają się respondenci o dochodach poniżej 500 zł na osobę w gospodarstwie domowym, badani z wykształceniem podstawowym, mający od 55 do 64 lat, a ponadto bezrobotni, renciści, rolnicy, gospodynie domowe oraz ankietowani o niesprecyzowanych poglądach politycznych (zob. tabele aneksowe).

W miarę stabilne pozostają opinie dotyczące **sytuacji w miejscach pracy** respondentów. Pracownicy pozytywnie oceniający kondycję przedsiębiorstw, w których są zatrudnieni (53%, od kwietnia wzrost o 3 punkty), wyraźnie przeważają nad niezadowolonymi w tym względzie (18%).

Tabela 7

Jak Pan(i) ogólnie ocenia obecną sytuację w Pana(i) zakładzie pracy? Czy jest ona:	Wskazania respondentów aktywnych zawodowo* według terminów badań												
	V	VI	VII	VIII	IX	X	XI	XII	I	II	III	IV	V
	2009								2010				
	w procentach												
N*	529	501	547	507	531	511	487	473	504	494	472	512	489
– dobra	51	48	45	49	50	50	49	51	51	51	53	50	53
– ani dobra, ani zła	29	31	34	31	30	32	35	31	31	32	30	30	27
– zła	16	19	19	17	17	16	13	15	13	15	15	17	18
Trudno powiedzieć	4	2	2	3	3	2	3	3	5	2	2	3	2

RYS. 6. **JAK PAN(I) OGÓLNIIE OCENIA OBECNĄ SYTUACJĘ W PANA(I) ZAKŁADZIE PRACY? CZY JEST ONA:**



Odpowiedzi osób aktywnych zawodowo. Pominięto „trudno powiedzieć”

Negatywne opinie o sytuacji w miejscu pracy dominują nad pozytywnymi jedynie wśród rolników oraz osób niezadowolonych ze swoich warunków materialnych. W pozostałych grupach przeważają oceny neutralne lub pozytywne. Poziom zadowolenia z sytuacji w miejscu zatrudnienia jest zwykle tym wyższy, im wyższe wykształcenie pracujących, bardziej znacząca ich pozycja zawodowa oraz większa satysfakcja z kondycji materialnej swojego gospodarstwa domowego (zob. tabele aneksowe).

PRZEWIDYWANIA

Nieco mniej optymistyczne niż miesiąc temu są obecne przewidywania dotyczące rozwoju **ogólnej sytuacji w kraju** w ciągu najbliższego roku. Wprawdzie odsetek osób spodziewających się jej pogorszenia utrzymał się na poziomie z kwietnia, jednak ubyło (o 4 punkty) respondentów liczących na poprawę w tym względzie. Mimo to optymiści (25%) nadal przeważają liczebnie nad pesymistami (16%). Niezmiennie dominującą grupę stanowią osoby nieoczekujące istotnych zmian w rozwoju ogólnej sytuacji w kraju (49%, wzrost o 5 punktów).

Tabela 8

Jak Pan(i) sądzi, czy w ciągu najbliższego roku sytuacja w Polsce poprawi się, pogorszy czy też się nie zmieni?	Wskazania respondentów według terminów badań													
	V	VI	VII	VIII	IX	X	XI	XII	I	II	III	IV	V	
	2009							2010						
	w procentach													
Poprawi się	18	15	14	21	20	19	16	19	20	22	19	29	25	
Nie zmieni się	49	50	51	49	49	49	48	49	50	50	53	44	49	
Pogorszy się	28	30	30	25	26	27	29	27	25	22	22	16	16	
Trudno powiedzieć	5	5	5	5	5	5	7	5	5	6	6	11	10	

Największym optymizmem w prognozowaniu zmian dotyczących ogólnej sytuacji w kraju cechują się: kadra kierownicza i specjaliści z wyższym wykształceniem (40% wskazań, że sytuacja w Polsce się poprawi), uczniowie i studenci (40%), badani najlepiej wykształceni (36%), osoby o prawicowych poglądach politycznych (35%) oraz respondenci dobrze oceniający warunki materialne swojego gospodarstwa domowego (35%) i uzyskujący najwyższe dochody *per capita* (33%) – zob. tabele aneksowe.

W potencjalnych elektoratach partyjnych przekonanie, że najbliższy rok przyniesie poprawę sytuacji w Polsce, stosunkowo najczęściej wyrażają zwolennicy PO (37%), a najrzadziej sympatycy PSL (8%). Trzeba jednak zaznaczyć, że we wszystkich elektoratach, a także wśród osób niezdecydowanych, czy i na kogo głosować, oraz niezainteresowanych udziałem w wyborach dominujący jest pogląd, że w najbliższym roku ogólna sytuacja w kraju nie ulegnie zmianie.

Tabela 9

Potencjalne elektoraty*	Jak Pan(i) sądzi, czy w ciągu najbliższego roku sytuacja w Polsce poprawi się, pogorszy czy też się nie zmieni?			
	Poprawi się	Nie zmieni się	Pogorszy się	Trudno powiedzieć
	w procentach			
PO	37	45	12	6
PiS	22	42	23	13
SLD**	23	59	13	5
PSL**	8	65	23	4
Niezdecydowani, na kogo głosować	25	49	14	12
Niezdecydowani, czy wezmą udział w wyborach	22	53	13	12
Niezamierzający brać udziału w wyborach	13	55	20	12

* Określone na podstawie deklaracji głosowania w ewentualnych wyborach do Sejmu i Senatu
 ** Odpowiedzi potencjalnych wyborców PSL i SLD należy traktować ostrożnie z powodu niewielkiej ich liczebności w badanej próbie

Nieco mniej optymistyczne niż przed miesiącem, ale lepsze niż w pierwszym kwartale, są również prognozy **życia politycznego w Polsce**. Liczba pesymistów jest najniższa od blisko dwóch lat, w wyniku czego odsetek osób, które wyrażają nadzieję na poprawę sytuacji na krajowej scenie politycznej w ciągu najbliższego roku, dwukrotnie przewyższa liczbę badanych spodziewających się jej pogorszenia (23% wobec 11%). Nadal jednak zdecydowanie dominują ci, którzy sądzą, że w najbliższym roku sytuacja polityczna w kraju nie ulegnie znaczącej zmianie. Obecnie stanowią oni ponad połowę ogółu ankietowanych (52%, wzrost o 10 punktów).

Tabela 10

Czy, Pana(i) zdaniem, w ciągu najbliższego roku sytuacja polityczna w Polsce:	Wskazania respondentów według terminów badań												
	V	VI	VII	VIII	IX	X	XI	XII	I	II	III	IV	V
	2009						2010						
	w procentach												
– poprawi się	13	11	12	14	15	13	13	10	15	16	14	28	23
– nie zmieni się	62	61	61	61	59	59	59	65	59	60	63	42	52
– pogorszy się	20	21	21	19	17	21	20	19	19	16	15	13	11
Trudno powiedzieć	6	7	6	6	9	7	8	6	7	8	8	17	14

Polacy najczęściej (53%, wzrost o 7 punktów) nie oczekują też zmian w **sytuacji gospodarczej w Polsce**. Nadzieję na poprawę stanu gospodarki w kraju wyraża ponad jedna czwarta badanych (27%, spadek o 3 punkty), a co dziesiąty (10%, spadek o 2 punkty) obawia się jego pogorszenia.

Tabela 11

Czy, Pana(i) zdaniem, w ciągu najbliższego roku sytuacja gospodarcza w Polsce:	Wskazania respondentów według terminów badań												
	V	VI	VII	VIII	IX	X	XI	XII	I	II	III	IV	V
	2009						2010						
	w procentach												
– poprawi się	19	17	18	23	24	23	20	21	23	24	22	30	27
– nie zmieni się	52	51	49	49	48	51	53	55	55	55	58	46	53
– pogorszy się	23	26	27	22	20	20	20	18	15	15	13	12	10
Trudno powiedzieć	6	6	6	6	8	6	7	6	7	6	7	12	10

Nieco mniej optymistycznie niż w kwietniu Polacy wypowiadają się na temat spodziewanych zmian w **sytuacji materialnej ich gospodarstw domowych**. Jej poprawy w najbliższym roku oczekuje co piąty ankietowany (20%, spadek o 3 punkty), natomiast co ósmy (12%, wzrost o 2 punkty) liczy się z pogorszeniem. Ponad dwie trzecie badanych (68%) sądzi, że najbliższy rok nie przyniesie żadnych zmian w tej dziedzinie.

Tabela 12

Jak Pan(i) sądzi, czy w ciągu najbliższego roku warunki materialne Pana(i) gospodarstwa domowego:	Wskazania respondentów według terminów badań												
	V	VI	VII	VIII	IX	X	XI	XII	I	II	III	IV	V
	2009								2010				
	w procentach												
– poprawią się	17	16	16	16	14	19	18	21	23	20	16	23	20
– pozostaną bez zmian	69	70	68	70	71	69	70	67	66	68	74	67	68
– pogorszą się	14	14	16	14	15	12	12	12	11	12	10	10	12
Trudno powiedzieć	0	0	0	0	0	0	0	0	0	0	0	0	0

Jeśli chodzi o prognozowaną **jakość życia**, to tak jak przed miesiącem co czwarty ankietowany (25%) sądzi, że za rok jemu i jego rodzinie będzie się żyło lepiej niż obecnie, co dziesiąty zaś (10%) obawia się pogorszenia. Większość respondentów (57%) nie spodziewa się zmian w tym względzie.

Tabela 13

Jak Pan(i) sądzi, czy za rok Panu(i) i Pana(i) rodzinie będzie się żyło:	Wskazania respondentów według terminów badań												
	V	VI	VII	VIII	IX	X	XI	XII	I	II	III	IV	V
	2009								2010				
	w procentach												
– lepiej	18	18	18	21	20	21	18	19	23	22	20	25	25
– tak samo	58	60	57	56	57	60	60	61	56	57	61	55	57
– gorzej	14	14	19	16	16	13	16	14	14	13	11	11	10
Trudno powiedzieć	10	8	6	7	7	6	6	6	7	8	8	9	8

Niejednoznaczne są zmiany w przewidywaniach dotyczących **kondycji zakładów pracy** respondentów. W porównaniu z kwietniem nieznacznie przybyło zarówno oczekujących jej poprawy (o 4 punkty, do 29%), jak i spodziewających się pogorszenia (o 2 punkty, do 12%). Niezmiennie dominują pracownicy, którzy sądzą, że najbliższy rok nie przyniesie istotnych zmian sytuacji w ich miejscach zatrudnienia (52%, spadek o 3 punkty).

Tabela 14

Czy, Pana(i) zdaniem, w ciągu najbliższego roku sytuacja w Pana(i) zakładzie pracy:	Wskazania respondentów aktywnych zawodowo* według terminów badań													
	V	VI	VII	VIII	IX	X	XI	XII	I	II	III	IV	V	
	2009								2010					
	w procentach													
N*	531	501	547	507	531	512	487	473	504	495	472	512	490	
– poprawi się	22	17	22	24	25	25	26	22	26	25	23	25	29	
– pozostanie bez zmian	61	60	59	59	57	58	54	64	57	59	65	55	52	
– pogorszy się	10	16	14	12	11	12	14	8	8	10	8	10	12	
Trudno powiedzieć	7	7	5	5	7	5	6	6	9	6	4	10	7	

BEZPIECZEŃSTWO ZATRUDNIENIA I OCENA LOKALNYCH RYNKÓW PRACY

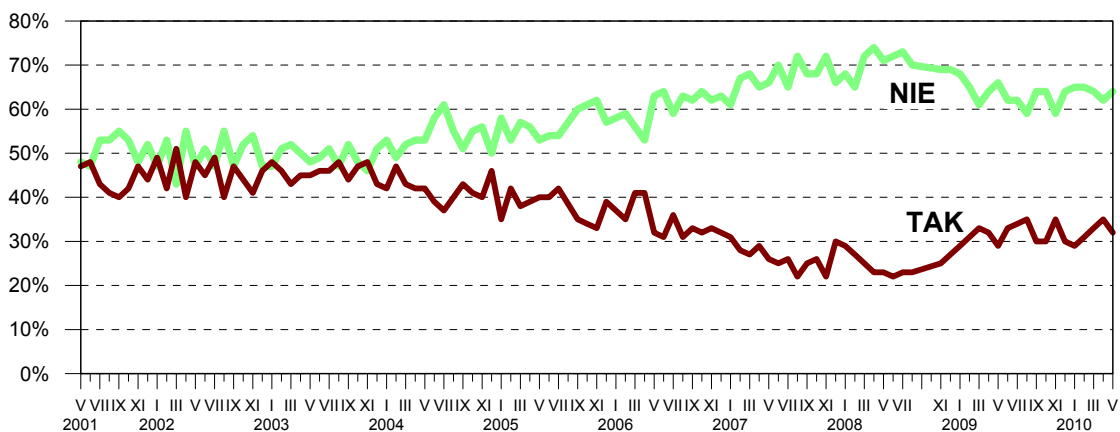
W ostatnim miesiącu nieznacznie zmniejszyło się **poczucie zagrożenia bezrobociem**. Obecnie niespełna co trzeci pracujący (32%, od kwietnia spadek o 3 punkty) obawia się utraty pracy, w tym co czternasty (7%) bardzo poważnie liczy się z taką ewentualnością. Dwie trzecie zatrudnionych (64%, wzrost o 2 punkty) nie boi się bezrobocia, w tym 30% (wzrost o 4 punkty) to osoby niemal pewne utrzymania swojego miejsca pracy.

Tabela 15

Czy liczy się Pan(i) z możliwością utraty obecnej pracy (np. zwolnienia, bankructwa, upadku, likwidacji zakładu, gospodarstwa itp.)?	Wskazania osób aktywnych zawodowo* według terminów badań																											
	V	VI	VII	VIII	IX	X	XI	XII	I	II	III	IV	V															
	(N=531)	(N=501)	(N=547)	(N=507)	(N=527)	(N=512)	(N=488)	(N=473)	(N=504)	(N=496)	(N=472)	(N=511)	(N=490)															
	2009								2010																			
w procentach																												
Bardzo poważnie się z tym liczę	5	29	8	33	9	34	7	35	6	30	8	30	6	35	6	30	7	29	6	31	7	33	6	35	7	32		
Raczej tak	24		25		25	28		24		22		29		24		22		22		25		26		29		25		
Raczej nie	35		33		34		32		35		39		36		37		37		39		36		36		36		34	
Nie, to mało prawdopodobne	31	66		62		62		59		64		64		59		64		65		65		64		62		64		
Trudno powiedzieć	5	5	5	5	4	4	6	6	6	6	6	6	6	6	6	6	6	6	4	4	4	3	3	3	3	4	4	

* Dotyczy osób zatrudnionych, także rolników oraz emerytów i rencistów pracujących w niepełnym wymiarze godzin

RYS. 7. CZY LICZY SIĘ PAN(I) Z MOŻLIWOŚCIĄ UTRATY OBECNEJ PRACY (ZWOLNIENIA, BANKRUCTWA, UPADKU, LIKWIDACJI ZAKŁADU, GOSPODARSTWA ITP.)?*
V 2001—V 2010



* Zsumowano odsetki odpowiedzi: „bardzo poważnie się z tym liczę” i „raczej się z tym liczę” (TAK) oraz „nie, to mało prawdopodobne” i „raczej nie” (NIE). Pominęto „trudno powiedzieć”

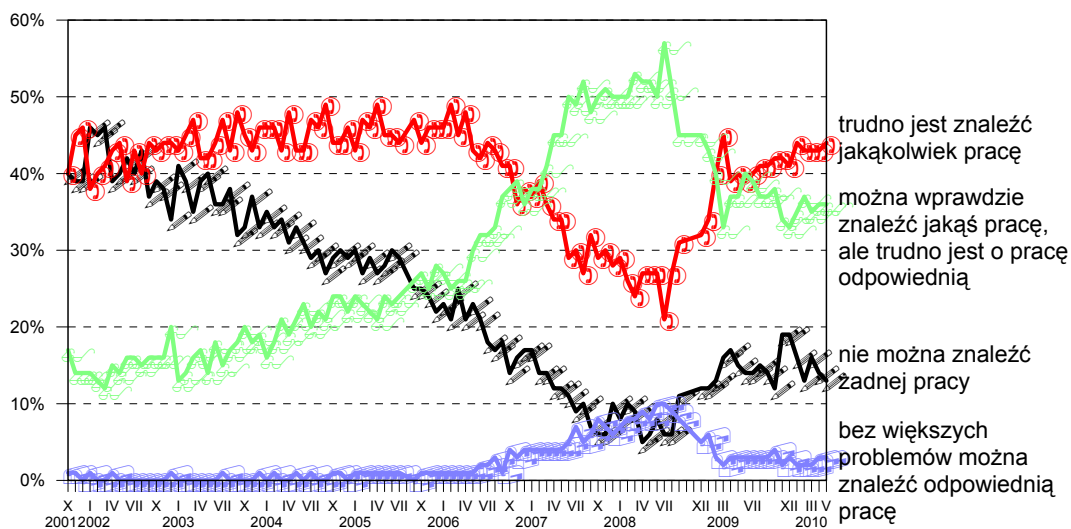
Uwaga: Pytanie zadawano respondentom mającym pracę, łącznie z rolnikami i osobami pomagającymi w prowadzeniu gospodarstwa rolnego oraz pracującym na własny rachunek poza rolnictwem

Oceniając **sytuację na lokalnych rynkach pracy** niespełna dwie piąte ogółu badanych (39%), tyle samo co przed miesiącem, mówi o dostępności zatrudnienia. Niezmiennie jednak dominują wśród nich ci, którzy zaznaczają, że praca oferowana w ich miejscowości lub w jej pobliżu zwykle nie jest satysfakcjonująca (36%). Podobnie jak w kwietniu większość ankietowanych (57%) uważa, że praca jest albo trudno dostępna (44%), albo nie ma jej wcale (13%).

Tabela 16

Jak określił(a)by Pan(i) sytuację na rynku pracy w Pana(i) miejscowości lub okolicy? Czy, Pana(i) zdaniem, obecnie:	Wskazania respondentów według terminów badań												
	V	VI	VII	VIII	IX	X	XI	XII	I	II	III	IV	V
	2009						2010						
	w procentach												
– bez większych problemów można znaleźć odpowiednią pracę	3	3	3	3	3	4	2	3	2	2	2	3	3
– można wprawdzie znaleźć jakąś pracę, ale trudno jest o pracę odpowiednią	37	40	39	37	37	38	34	33	35	37	35	36	36
– trudno jest znaleźć jakąkolwiek pracę	40	39	40	41	41	42	42	41	44	43	43	43	44
– nie można znaleźć żadnej pracy	15	14	14	15	14	12	19	19	16	13	16	14	13
Trudno powiedzieć	4	4	4	4	5	4	3	4	3	5	4	4	4

RYS. 8. JAK OKREŚLIŁ(A)BY PAN(I) SYTUACJĘ NA RYNKU PRACY W PANA(I) MIEJSCOWOŚCI LUB OKOLICY? CZY, PANA(I) ZDANIEM, OBECNIE:



Ocena lokalnych rynków pracy w dużym stopniu związana jest z wiekiem respondentów, wielkością miejscowości ich zamieszkania, poziomem wykształcenia, pozycją zawodową oraz sytuacją materialną. Najlepiej oceniają je młodszy badani, mieszkańcy największych miast, respondenci z wyższym wykształceniem, przedstawiciele kadry kierowniczej oraz prywatni przedsiębiorcy, a także osoby najlepiej sytuowane.

O braku jakiegokolwiek zatrudnienia najczęściej przekonani są respondenci niezadowoleni ze swojej sytuacji materialnej, a wśród nich renciści, rolnicy oraz bezrobotni.



W maju Polacy nieco gorzej niż przed miesiącem oceniają ogólną sytuację w kraju. Mniej optymistyczne są też przewidywania dotyczące kierunku zmian zachodzących w Polsce oraz sytuacji na krajowej scenie politycznej. Należy jednak zauważyć, że zarówno oceny, jak i prognozy ogólnej oraz politycznej sytuacji w kraju – mimo pogorszenia – nadal utrzymują się na istotnie wyższym poziomie niż przed kwietniową katastrofą pod Smoleńskiem.

Do pozytywnych zmian ostatniego miesiąca należy zaliczyć nieznaczny wzrost pozytywnych opinii o sytuacji gospodarczej w Polsce, nieco lepiej ocenianą jakość życia respondentów i ich rodzin, a także minimalny wzrost zadowolenia pracujących z sytuacji w ich miejscach zatrudnienia oraz relatywnie mniejsze niż w kwietniu poczucie zagrożenia bezrobociem.

Opracował
Rafał BOGUSZEWSKI

Tabela 1

		Czy, ogólnie rzecz biorąc, sytuacja w naszym kraju zmierza w dobrym czy też w złym kierunku?			Liczba osób
		W dobrym	W złym	Trudno powiedzieć	
		%	%	%	
Ogółem		37	42	21	999
Płeć	Mężczyźni	43	37	20	476
	Kobiety	33	46	21	523
Wiek	18-24 lata	44	39	17	133
	25-34	38	42	20	191
	35-44	44	37	18	160
	45-54	35	42	23	149
	55-64	33	47	20	186
	65 lat i więcej	33	42	25	179
Miejsce zamieszkania	Wieś	33	46	21	375
	Miasto do 20 tys.	36	47	17	131
	20-100 tys.	40	37	23	192
	101-500 tys.	36	41	23	166
	501 tys. i więcej mieszk.	48	34	18	135
Wykształcenie	Podstawowe	29	44	27	253
	Zasadnicze zawodowe	34	49	17	256
	Średnie	38	43	19	337
	Wyższe	56	23	21	153
Grupa społ.-zaw. pracujący	Kadra kier., spec. z wyższym wyksz.	57	20	24	85
	Średni personel, technicy	45	38	17	33
	Pracownicy adm.-biurowi	42	44	14	65
	Pracownicy usług	32	54	14	72
	Robotnicy wykwalifikowani	42	40	18	116
	Robotnicy niewykwalifik.	31	37	32	50
	Rolnicy	28	57	15	47
	Pracujący na własny rach.	45	35	20	47
Bierni zawodowo	Renciści	36	38	26	75
	Emeryci	29	46	25	204
	Uczniowie i studenci	49	31	20	77
	Bezrobotni	31	56	14	85
	Gospodynie domowe i inni	29	42	29	42
Pracuje w:	inst. państw., publicznej	46	33	21	135
	spółce właścicieli prywatnych i państwa	39	38	22	79
	sekt. pryw. poza rolnict.	41	41	18	230
	prywatnym gosp. rolnym	32	51	16	46
Dochody na jedną osobę	Do 500 zł	26	54	21	184
	501-750	33	46	21	120
	751-1000	35	48	17	154
	1001-1500	42	34	25	129
	Powyżej 1500 zł	56	29	15	143
Ocena własnych war. mater.	Złe	19	59	22	186
	Średnie	32	46	22	443
	Dobre	54	28	18	370
Udział w prakt. religijnych	Kilka razy w tygodniu	47	29	24	54
	Raz w tygodniu	38	42	20	494
	1-2 razy w miesiącu	35	44	21	138
	Kilka razy w roku	37	40	23	185
	W ogóle nie uczestniczy	34	47	18	128
Poglądy polityczne	Lewica	42	41	17	138
	Centrum	34	45	21	331
	Prawica	53	33	14	306
	Trudno powiedzieć	19	49	32	224

Tabela 2

		Jak Pan(i) ogólnie ocenia obecną sytuację polityczną w Polsce? Czy jest ona:				Liczba osób
		dobra	ani dobra, ani zła	zła	Trudno powiedzieć	
		%	%	%	%	
Ogółem		15	43	34	8	998
Płeć	Mężczyźni	18	43	34	5	475
	Kobiety	12	44	34	10	523
Wiek	18-24 lata	13	46	34	7	133
	25-34	13	45	36	6	191
	35-44	16	50	31	3	160
	45-54	16	43	37	4	149
	55-64	16	41	35	8	185
	65 lat i więcej	14	36	32	17	179
Miejsce zamieszkania	Wieś	11	43	36	10	375
	Miasto do 20 tys.	15	49	26	9	131
	20-100 tys.	19	42	34	4	191
	101-500 tys.	15	39	39	7	166
	501 tys. i więcej mieszk.	18	45	31	6	135
Wykształcenie	Podstawowe	10	42	31	17	253
	Zasadnicze zawodowe	12	44	40	4	256
	Średnie	15	44	36	5	336
	Wyższe	25	43	27	5	153
Grupa społ.-zaw. pracujący	Kadra kier., spec. z wyższym wyksz.	27	44	23	5	85
	Średni personel, technicy	26	41	34		33
	Pracownicy adm.-biurowi	14	48	32	5	65
	Pracownicy usług	10	48	35	7	72
	Robotnicy wykwalifikowani	15	49	33	3	116
	Robotnicy niewykwalifik.	17	42	35	6	50
	Rolnicy	14	30	44	12	47
	Pracujący na własny rach.	22	45	27	5	46
Bierni zawodowo	Renciści	14	46	27	13	75
	Emeryci	11	40	38	11	204
	Uczniowie i studenci	17	51	26	7	77
	Bezrobotni	9	37	46	9	85
	Gospodynie domowe i inni	4	38	44	14	42
Pracuje w:	inst. państw., publicznej	17	47	33	3	135
	spółce właścicieli prywatnych i państwa	18	47	29	6	79
	sekt. pryw. poza rolnict.	17	48	31	4	229
	prywatnym gosp. rolnym	12	33	47	7	46
Dochody na jedną osobę	Do 500 zł	7	42	42	9	184
	501-750	11	51	31	7	120
	751-1000	10	45	38	6	154
	1001-1500	19	41	34	5	129
	Powyżej 1500 zł	25	44	26	5	143
Ocena własnych war. mater.	Złe	7	36	47	11	185
	Średnie	9	46	36	9	443
	Dobre	25	43	26	5	370
Udział w prakt. religijnych	Kilka razy w tygodniu	19	38	36	8	54
	Raz w tygodniu	15	44	31	9	493
	1-2 razy w miesiącu	16	43	35	6	138
	Kilka razy w roku	15	41	37	8	185
	W ogóle nie uczestniczy	8	46	40	6	128
Poglądy polityczne	Lewica	12	50	32	6	138
	Centrum	13	46	35	5	331
	Prawica	23	39	33	4	306
	Trudno powiedzieć	6	41	36	17	223

Tabela 3

		Jak Pan(i) ogólnie ocenia obecną sytuację gospodarczą w Polsce? Czy jest ona:				Liczba osób
		dobra	ani dobra, ani zła	zła	Trudno powiedzieć	
		%	%	%	%	
Ogółem		29	37	28	6	998
Płeć	Mężczyźni	34	35	27	4	476
	Kobiety	23	39	30	8	522
Wiek	18-24 lata	25	48	20	7	133
	25-34	38	32	25	5	190
	35-44	34	36	27	2	160
	45-54	28	34	35	3	149
	55-64	24	38	33	5	186
	65 lat i więcej	22	37	28	13	179
Miejsce zamieszkania	Wieś	24	39	29	8	375
	Miasto do 20 tys.	26	42	27	5	131
	20-100 tys.	32	36	29	3	192
	101-500 tys.	31	32	30	7	165
	501 tys. i więcej mieszk.	37	36	23	4	135
Wykształcenie	Podstawowe	17	41	29	13	253
	Zasadnicze zawodowe	25	36	36	3	256
	Średnie	31	36	28	4	336
	Wyższe	47	37	14	2	153
Grupa społ.-zaw. pracujący	Kadra kier., spec. z wyższym wyksz.	52	27	18	3	85
	Średni personel, technicy	48	35	17		33
	Pracownicy adm.-biurowi	41	30	26	2	65
	Pracownicy usług	19	40	35	6	72
	Robotnicy wykwalifikowani	29	42	26	3	116
	Robotnicy niewykwalifik.	23	40	28	9	50
	Rolnicy	25	27	37	11	47
	Pracujący na własny rach.	37	29	32	3	47
Bierni zawodowo	Renciści	32	33	28	7	75
	Emeryci	17	42	32	9	204
	Uczniowie i studenci	36	41	16	7	77
	Bezrobotni	16	44	35	5	84
	Gospodynie domowe i inni	23	37	32	9	42
Pracuje w:	inst. państw., publicznej	34	38	26	2	135
	spółce właścicieli prywatnych i państwa	38	41	19	2	79
	sekt. pryw. poza rolnict.	34	32	30	4	230
	prywatnym gosp. rolnym	22	32	37	9	46
Dochody na jedną osobę	Do 500 zł	21	37	36	6	183
	501-750	25	44	25	6	120
	751-1000	23	38	32	6	154
	1001-1500	31	40	25	3	129
	Powyżej 1500 zł	50	33	17	1	143
Ocena własnych war. mater.	Złe	17	32	45	6	186
	Średnie	19	44	30	8	443
	Dobre	46	32	18	4	369
Udział w prakt. religijnych	Kilka razy w tygodniu	25	41	28	6	54
	Raz w tygodniu	30	39	24	7	494
	1-2 razy w miesiącu	27	38	31	4	138
	Kilka razy w roku	23	36	36	5	184
	W ogóle nie uczestniczy	35	30	31	4	128
Poglądy polityczne	Lewica	32	36	26	7	138
	Centrum	27	42	28	3	331
	Prawica	37	34	26	3	305
	Trudno powiedzieć	18	36	33	13	224

Tabela 4

		Jak Pan(i) ocenia obecne warunki materialne swojego gospodarstwa domowego? Czy są one:			Liczba osób
		złe	ani dobre, ani złe	dobre	
		%	%	%	
Ogółem		19	44	37	1000
Płeć	Mężczyźni	19	43	38	476
	Kobiety	18	45	36	524
Wiek	18-24 lata	13	41	46	133
	25-34	13	37	51	191
	35-44	20	40	41	160
	45-54	22	41	36	150
	55-64	25	48	27	186
	65 lat i więcej	18	57	24	179
Miejsce zamieszkania	Wieś	23	48	29	376
	Miasto do 20 tys.	15	45	40	131
	20-100 tys.	14	49	36	192
	101-500 tys.	18	36	46	166
Wykształcenie	501 tys. i więcej mieszk.	17	36	47	135
	Podstawowe	27	53	20	253
	Zasadnicze zawodowe	22	50	27	257
	Średnie	14	43	43	337
Grupa społ.-zaw. pracujący	Wyższe	7	23	70	153
	Kadra kier., spec. z wyższym wyksz.	1	17	83	85
	Średni personel, technicy	9	25	66	33
	Pracownicy adm.-biurowi	10	31	59	65
	Pracownicy usług	14	51	35	72
	Robotnicy wykwalifikowani	15	48	37	116
	Robotnicy niewykwalifik.	25	44	32	51
	Rolnicy	29	55	16	47
Bierni zawodowo	Pracujący na własny rach.	13	41	46	47
	Renciści	31	49	20	75
	Emeryci	19	57	24	204
	Uczniowie i studenci	13	35	52	77
	Bezrobotni	39	47	14	85
Pracuje w:	Gospodynie domowe i inni	28	46	26	42
	inst. państw., publicznej	10	33	57	135
	spółce właścicieli prywatnych i państwa	12	28	60	80
	sekt. pryw. poza rolnict.	14	40	46	230
	prywatnym gosp. rolnym	19	63	18	46
Dochody na jedną osobę	Do 500 zł	38	48	14	184
	501-750	21	53	26	121
	751-1000	18	50	33	154
	1001-1500	11	44	45	129
	Powyżej 1500 zł	8	21	72	143
Ocena własnych war. mater.	Złe	100			186
	Średnie		100		443
	Dobre			100	371
Udział w prakt. religijnych	Kilka razy w tygodniu	19	46	34	55
	Raz w tygodniu	14	47	39	494
	1-2 razy w miesiącu	21	43	36	138
	Kilka razy w roku	25	42	33	185
	W ogóle nie uczestniczy	23	37	39	128
Poglądy polityczne	Lewica	14	44	41	138
	Centrum	17	46	37	331
	Prawica	16	41	43	306
	Trudno powiedzieć	27	47	26	225

Tabela 5

		Jak Pan(i) ogólnie ocenia obecną sytuację w Pana(i) zakładzie pracy? Czy jest ona:				Liczba osób
		dobra	ani dobra, ani zła	zła	Trudno powiedzieć	
		%	%	%	%	
Ogółem		53	27	18	2	489
Płeć	Mężczyźni	53	27	18	2	279
	Kobiety	53	27	17	3	210
Wiek	18-24 lata	54	30	12	3	49
	25-34	63	25	10	2	147
	35-44	50	26	22	2	124
	45-54	50	26	20	4	104
	55-64	39	32	29		58
	65 lat i więcej	36	55	9		7
Miejsce zamieszkania	Wieś	54	25	18	2	177
	Miasto do 20 tys.	72	18	8	2	66
	20-100 tys.	38	36	22	4	90
	101-500 tys.	54	23	21	2	83
	501 tys. i więcej mieszk.	50	33	16		74
Wykształcenie	Podstawowe	37	31	28	4	49
	Zasadnicze zawodowe	51	25	20	4	146
	Średnie	55	27	18	1	179
	Wyższe	60	29	12		115
Grupa społ.-zaw. pracujący	Kadra kier., spec. z wyższym wyksz.	60	29	11		81
	Średni personel, technicy	72	4	22	2	30
	Pracownicy adm.-biurowi	59	21	19		57
	Pracownicy usług	45	47	6	2	68
	Robotnicy wykwalifikowani	56	23	19	2	108
	Robotnicy niewykwalifik.	52	24	18	6	46
	Rolnicy	32	21	45	3	37
Pracujący na własny rach.	47	31	20	3	45	
Bierni zawodowo	Renciści		62	38		2
	Emeryci	37	63			6
	Uczniowie i studenci	58	11	19	13	7
	Bezrobotni				100	1
Pracuje w:	inst. państw., publicznej	54	25	19	1	133
	spółce właścicieli prywatnych i państwa	61	23	14	2	80
	sekt. pryw. poza rolnict.	54	30	13	3	230
	prywatnym gosp. rolnym	31	25	42	2	46
Dochody na jedną osobę	Do 500 zł	44	26	27	4	78
	501-750	55	26	16	3	60
	751-1000	55	28	14	4	70
	1001-1500	41	41	19		60
	Powyżej 1500 zł	65	22	13		94
Ocena własnych war. mater.	Złe	22	29	46	3	63
	Średnie	44	33	19	4	187
	Dobre	68	22	9	0	240
Udział w prakt. religijnych	Kilka razy w tygodniu	69	25	6		16
	Raz w tygodniu	57	24	16	3	233
	1-2 razy w miesiącu	44	30	23	3	77
	Kilka razy w roku	49	25	24	2	107
	W ogóle nie uczestniczy	50	39	11		57
Poglądy polityczne	Lewica	43	39	18		66
	Centrum	56	24	19	1	177
	Prawica	61	22	16	2	154
	Trudno powiedzieć	41	34	18	6	94

Tabela 6

		Jak Pan(i) sądzi, czy w ciągu najbliższego roku sytuacja w Polsce poprawi się, pogorszy czy też się nie zmieni?				Liczba osób
		Poprawi się	Nie zmieni się	Pogorszy się	Trudno powiedzieć	
		%	%	%	%	
Ogółem		25	49	16	10	999
Płeć	Mężczyźni	28	48	15	9	476
	Kobiety	22	50	18	11	523
Wiek	18-24 lata	32	43	19	7	133
	25-34	27	52	16	4	191
	35-44	25	52	15	8	159
	45-54	25	50	17	8	150
	55-64	20	47	18	15	186
	65 lat i więcej	21	48	14	17	179
Miejsce zamieszkania	Wieś	23	50	16	11	376
	Miasto do 20 tys.	21	53	17	8	130
	20-100 tys.	26	47	19	8	192
	101-500 tys.	27	50	13	10	166
	501 tys. i więcej mieszk.	28	43	16	12	135
Wykształcenie	Podstawowe	23	46	16	15	253
	Zasadnicze zawodowe	22	56	15	8	257
	Średnie	23	48	20	9	337
	Wyższe	36	43	12	9	152
Grupa społ.-zaw. pracujący	Kadra kier., spec. z wyższym wyksz.	40	43	9	7	85
	Średni personel, technicy	29	38	17	16	33
	Pracownicy adm.-biurowi	23	57	15	6	65
	Pracownicy usług	28	47	21	4	72
	Robotnicy wykwalifikowani	30	49	14	7	116
	Robotnicy niewykwalifik.	22	50	16	12	51
	Rolnicy	19	43	30	9	47
	Pracujący na własny rach.	13	56	24	7	47
Bierni zawodowo	Renciści	25	50	8	16	75
	Emeryci	17	50	19	15	204
	Uczniowie i studenci	40	43	11	5	77
	Bezrobotni	16	51	19	14	85
	Gospodynie domowe i inni	21	55	16	8	42
Pracuje w:	inst. państw., publicznej	28	51	13	8	134
	spółce właścicieli prywatnych i państwa	41	38	16	5	80
	sekt. pryw. poza rolnict.	20	54	19	7	230
	prywatnym gosp. rolnym	18	42	31	9	46
Dochody na jedną osobę	Do 500 zł	23	51	16	10	184
	501-750	22	52	15	11	121
	751-1000	16	52	27	5	153
	1001-1500	29	51	11	9	129
	Powyżej 1500 zł	33	44	14	10	143
Ocena własnych war. mater.	Złe	16	46	25	14	186
	Średnie	20	53	18	9	442
	Dobre	35	46	10	9	371
Udział w prakt. religijnych	Kilka razy w tygodniu	28	45	17	9	54
	Raz w tygodniu	25	48	15	13	494
	1-2 razy w miesiącu	30	48	15	7	138
	Kilka razy w roku	19	54	19	8	185
	W ogóle nie uczestniczy	25	50	20	5	128
Poglądy polityczne	Lewica	26	52	14	8	138
	Centrum	21	49	22	8	331
	Prawica	35	42	14	9	305
	Trudno powiedzieć	16	56	14	15	225

Tabela 7

		Czy liczy się Pan(i) z możliwością utraty obecnej pracy (zwolnienia, bankructwa, upadku, likwidacji zakładu, gospodarstwa itp.)?			Liczba osób
		Tak	Nie	Trudno powiedzieć	
		%	%	%	
Ogółem		32	64	4	490
Płeć	Mężczyźni	33	63	4	279
	Kobiety	30	66	4	211
Wiek	18-24 lata	41	55	3	49
	25-34	29	67	4	147
	35-44	34	62	4	124
	45-54	32	64	5	104
	55-64	27	68	5	58
	65 lat i więcej	10	80	10	8
Miejsce zamieszkania	Wieś	32	66	2	177
	Miasto do 20 tys.	36	61	3	66
	20-100 tys.	32	63	5	91
	101-500 tys.	32	59	9	83
	501 tys. i więcej mieszk.	26	71	3	74
Wykształcenie	Podstawowe	30	66	4	50
	Zasadnicze zawodowe	35	58	7	146
	Średnie	32	64	4	179
	Wyższe	26	72	2	115
Grupa społ.-zaw. pracujący	Kadra kier., spec. z wyższym wyksz.	18	79	2	81
	Średni personel, technicy	21	76	3	30
	Pracownicy adm.-biurowi	41	55	4	57
	Pracownicy usług	45	53	2	68
	Robotnicy wykwalifikowani	35	58	7	108
	Robotnicy niewykwalifik.	41	52	7	46
	Rolnicy	16	84		37
Pracujący na własny rach.	25	72	3	45	
Bierni zawodowo	Renciści	100			2
	Emeryci	26	74		7
	Uczniowie i studenci	11	58	31	7
	Bezrobotni		100		1
Pracuje w:	inst. państw., publicznej	29	67	4	134
	spółce właścicieli prywatnych i państwa	36	59	5	80
	sekt. pryw. poza rolnict.	35	60	5	230
	prywatnym gosp. rolnym	13	87		46
Dochody na jedną osobę	Do 500 zł	40	54	7	78
	501-750	25	68	7	60
	751-1000	32	66	2	71
	1001-1500	45	55		60
	Powyżej 1500 zł	20	77	3	94
Ocena własnych war. mater.	Złe	42	51	7	63
	Średnie	33	61	6	188
	Dobre	28	70	2	240
Udział w prakt. religijnych	Kilka razy w tygodniu	21	79		16
	Raz w tygodniu	32	63	6	234
	1-2 razy w miesiącu	37	61	2	77
	Kilka razy w roku	29	65	5	107
	W ogóle nie uczestniczy	31	69		57
Poglądy polityczne	Lewica	32	63	5	67
	Centrum	28	69	3	177
	Prawica	31	67	2	154
	Trudno powiedzieć	40	51	9	94