

K O M U N I K A T
Z B A D A Ń

Warszawa, czerwiec 2010

www.cbos.pl ● sekretariat@cbos.pl

BS/88/2010

NASTROJE SPOŁECZNE

PRZED WYBORAMI PREZYDENCKIMI



Znak jakości przyznany CBOS przez Organizację Firm Badania Opinii i Rynku
4 lutego 2010 roku

Fundacja Centrum Badania Opinii Społecznej
ul. Żurawia 4a, 00-503 Warszawa
e-mail: sekretariat@cbos.pl; info@cbos.pl
<http://www.cbos.pl>
(48 22) 629 35 69

Większość zmian w nastrojach społecznych, jakie odnotowaliśmy w porównaniu z zeszłym miesiącem, utrzymuje się w granicach błędu statystycznego. Jednak zarówno oceny sytuacji w kraju, jak i oczekiwania co do jej dalszego rozwoju są dużo lepsze niż przed rokiem i trochę lepsze niż w pierwszym kwartale bieżącego roku. Wydaje się, że poprawa nastrojów, która nastąpiła w kwietniu, po wspólnotowym przeżywaniu żałoby narodowej, nadal się utrzymuje. Jest ona szczególnie widoczna w ocenie sytuacji politycznej i oczekiwaniach co do jej dalszego rozwoju.

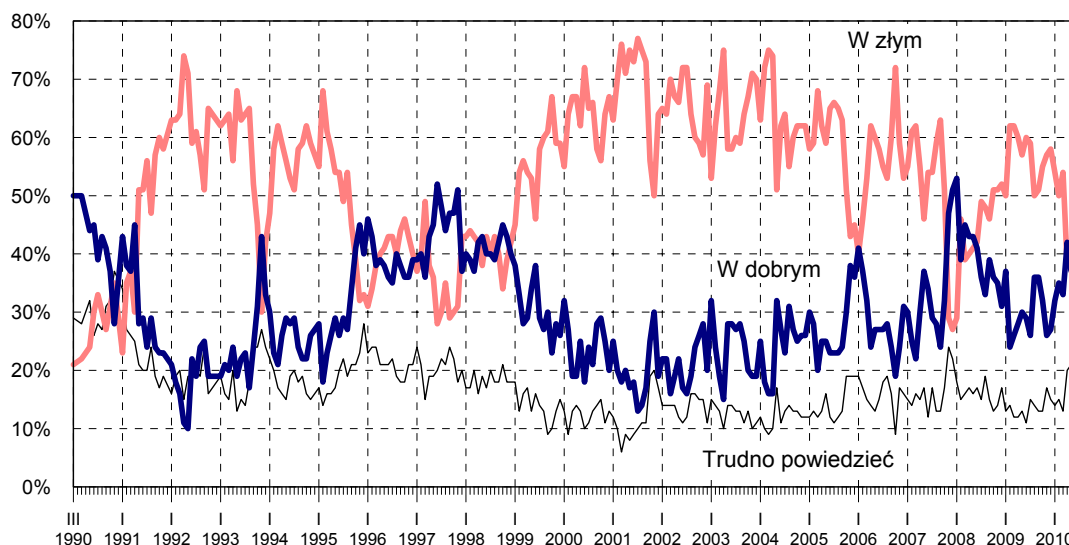
OCENY

Czerwcowe wyniki¹ dotyczące **kierunku zmian zachodzących w kraju** są bardzo zbliżone do uzyskanych w maju. Natomiast w porównaniu z rokiem ubiegłym, a także w stosunku do pierwszego kwartału bieżącego roku ocena ogólnej sytuacji w Polsce znacząco się poprawiła. Wprawdzie negatywne opinie o kierunku zachodzących zmian nadal w niewielkim stopniu przeważają nad pozytywnymi, jednak różnica ta jest o wiele mniejsza niż dotychczas. Obecnie prawie dwie piąte badanych (39%) uważa, że sytuacja w naszym kraju zmierza w dobrym kierunku, i niewiele więcej osób (42%) jest przeciwnego zdania.

Tabela 1

Czy, ogólnie rzecz biorąc, sytuacja w naszym kraju zmierza w dobrym czy też w złym kierunku?	Wskazania respondentów według terminów badań														
	VI	VII	VIII	IX	X	XI	XII	I	II	III	IV	V	VI		
	2009							2010							
	w procentach														
W dobrym	29	26	36	36	32	26	27	32	35	33	42	37	39		
W złym	60	59	50	51	55	57	58	54	50	54	38	42	42		
Trudno powiedzieć	11	15	14	13	13	17	15	14	15	13	20	21	19		

RYS. 1. CZY, OGÓLNIIE RZECZ BIORĄC, SYTUACJA W NASZYM KRAJU ZMIERZA W DOBRYM CZY TEŻ W ZŁYM KIERUNKU?



Na ocenę sytuacji w kraju w dużej mierze rzutuje ocena własnych warunków materialnych i dochody na osobę w gospodarstwie domowym. Respondenci lepiej sytuowani częściej niż pozostali pozytywnie oceniają kierunek zmian w Polsce. Na opinie te wpływa również wykształcenie i do pewnego stopnia wielkość miejscowości, w której mieszkają ankietowani. Im wyższy poziom edukacji respondentów oraz im większe miejsce ich zamieszkania, tym częstsze pozytywne opinie w tym względzie (zob. tabele aneksowe).

Ocena ogólnej sytuacji w kraju w znacznym stopniu zależy od sympatii politycznych. Większość zwolenników PO (67%) uważa, że sytuacja w Polsce zmierza w dobrym kierunku. Z taką opinią zgadza się również ponad dwie piąte sympatyków SLD (44%), ale jedynie co czwarty popierający PiS (26%). Wśród osób bez określonych preferencji partyjnych oraz tych, które nie wiedzą, czy pójdą na wybory, lub już zdecydowały, że tego nie zrobią, zdecydowanie dominują opinie o negatywnym kierunku zmian.

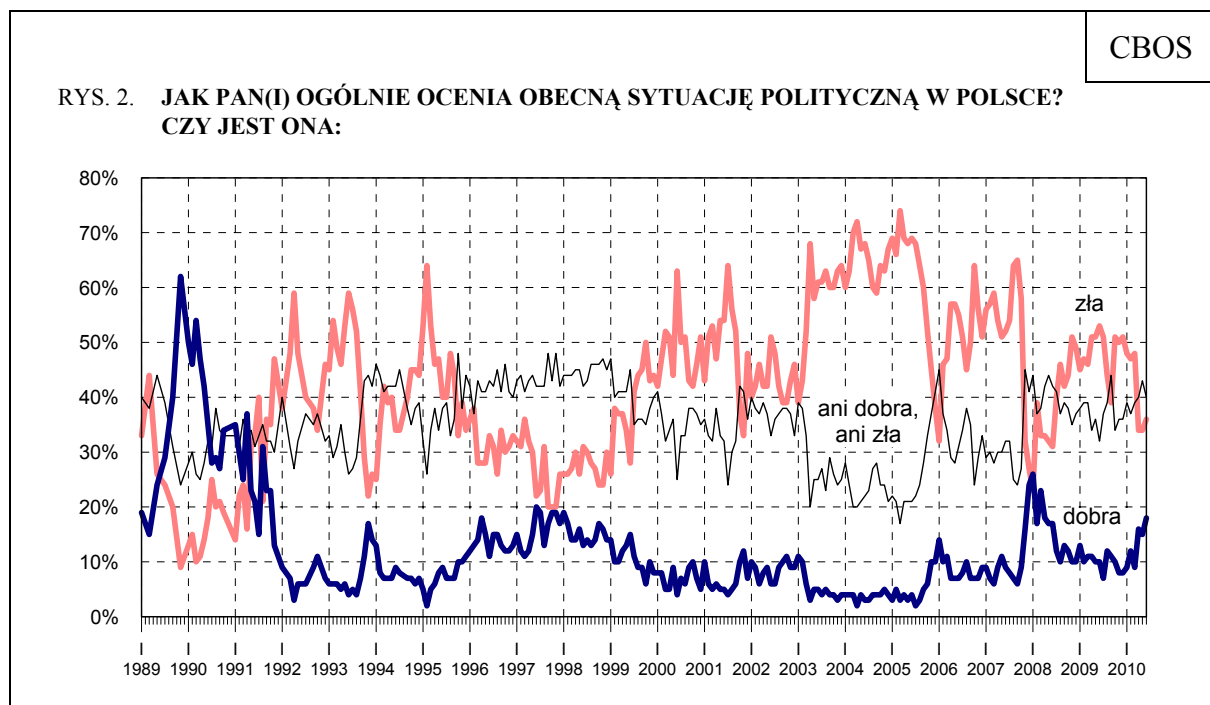
¹ Badanie „Aktualne problemy i wydarzenia” (241) przeprowadzono w dniach 10 – 16 czerwca 2010 roku na liczącej 977 osób reprezentatywnej próbie losowej dorosłych mieszkańców Polski.

Tabela 2

Potencjalne elektoraty*	Czy, ogólnie rzecz biorąc, sytuacja w naszym kraju zmierza w dobrym czy też w złym kierunku?		
	W dobrym	W złym	Trudno powiedzieć
	w procentach		
PO	67	17	16
PiS	26	58	16
SLD	44	37	19
Niezdecydowani, na kogo głosować	32	40	28
Niezdecydowani, czy wezmą udział w wyborach	21	51	28
Niezamierzający wziąć udziału w wyborach	16	67	17

* Określone na podstawie deklaracji głosowania w ewentualnych wyborach do Sejmu i Senatu. W tabeli zamieszczono jedynie partie polityczne, dla których liczebność potencjalnych wyborców w próbie była wystarczająco duża do przeprowadzania dalszych analiz

Poprawa nastrojów społecznych jest szczególnie widoczna w opiniach o **sytuacji politycznej**. Odsetek ankietowanych uważających, że sytuacja w tej dziedzinie jest zła, zmniejszył się od marca o 12 punktów (do 36%). Obecnie o życiu politycznym w kraju dobrze wypowiada się niemal co piąty Polak (18%), jednak nadal najczęstsze są opinie ambiwalentne (40%).



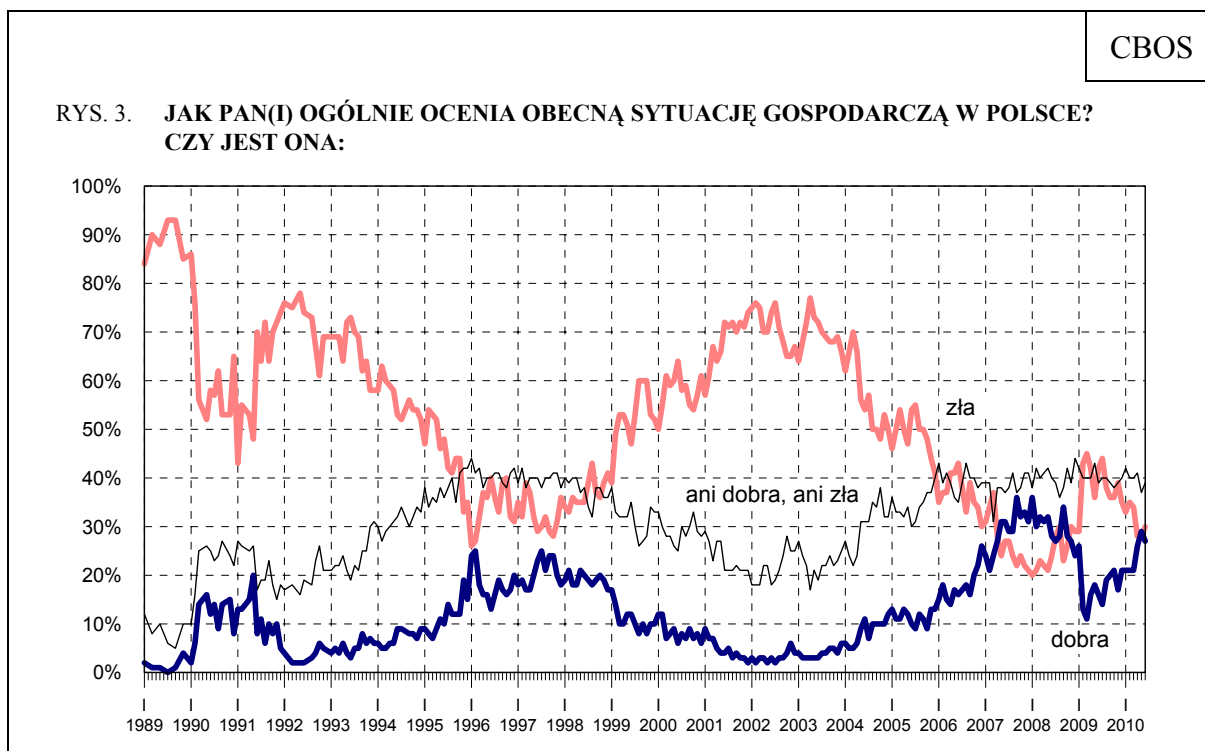
Pominięto „trudno powiedzieć”

Tabela 3

Jak Pan(i) ogólnie ocenia obecną sytuację polityczną w Polsce? Czy jest ona:	Wskazania respondentów według terminów badań													
	VI	VII	VIII	IX	X	XI	XII	I	II	III	IV	V	VI	
	2009							2010						
	w procentach													
– dobra	10	7	12	11	10	8	8	9	12	9	16	15	18	
– ani dobra, ani zła	32	37	39	44	34	36	36	39	37	39	40	43	40	
– zła	53	51	44	39	51	50	51	48	47	48	34	34	36	
Trudno powiedzieć	5	5	5	6	5	6	5	4	4	4	10	8	6	

Opinie o sytuacji politycznej, tak jak poglądy na temat ogólnej sytuacji w kraju, zależą od oceny własnych warunków materialnych. Osoby oceniające te warunki negatywnie częściej krytykują także sytuację polityczną w kraju (50%) i rzadziej twierdzą, że jest ona dobra (9%). Im lepsza ocena kondycji materialnej własnych gospodarstw domowych, tym częstsze pozytywne opinie o sytuacji politycznej. W grupach zawodowych krytyczne opinie o życiu politycznym najczęściej wyrażają rolnicy (48%) i robotnicy wykwalifikowani (46%).

W ostatnim kwartale poprawiła się również **ocena sytuacji gospodarczej kraju**, chociaż nadal opinie negatywne nieco przeważają nad pozytywnymi. Ponad jedna czwarta badanych (27%, 6-punktowy wzrost w porównaniu z marcem) ocenia kondycję polskiej gospodarki jako dobrą, a prawie jedna trzecia (30%, 4-punktowy spadek) sądzi, że jest zła.



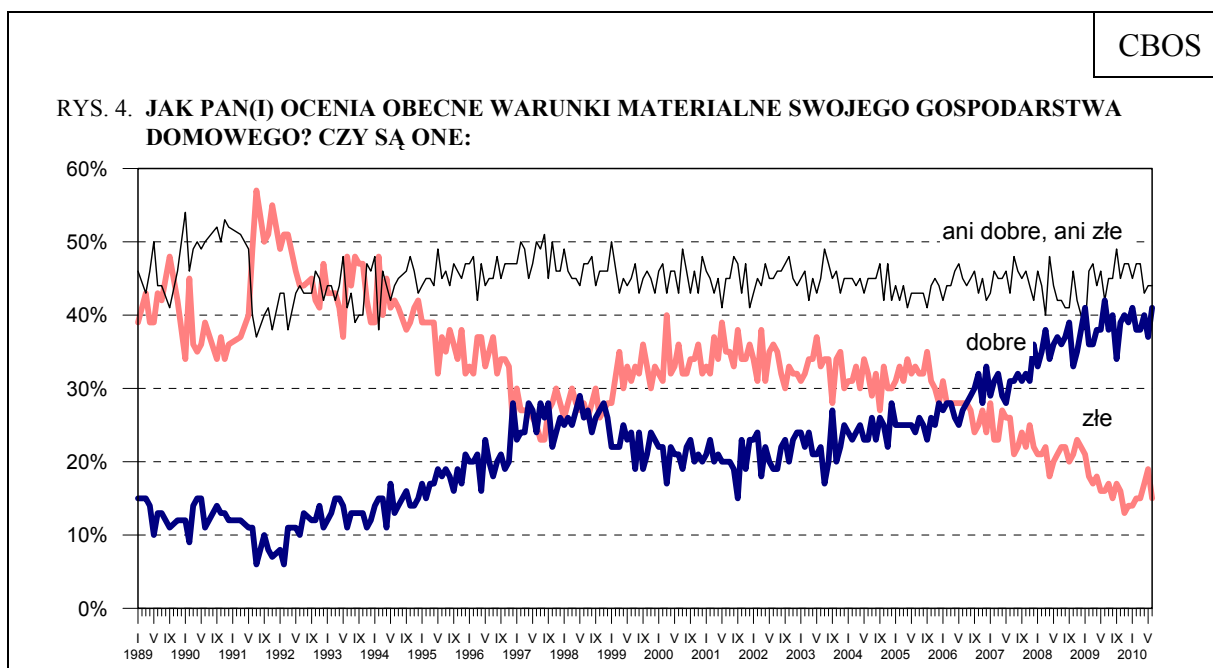
Pominięto „trudno powiedzieć”

Tabela 4

Jak Pan(i) ogólnie ocenia obecną sytuację gospodarczą w Polsce? Czy jest ona:	Wskazania respondentów według terminów badań												
	VI	VII	VIII	IX	X	XI	XII	I	II	III	IV	V	VI
	2009						2010						
	w procentach												
– dobra	16	14	19	20	21	17	21	21	21	21	26	29	27
– ani dobra, ani zła	39	40	40	39	38	39	40	42	40	40	41	37	39
– zła	42	44	38	36	36	39	35	33	35	34	28	28	30
Trudno powiedzieć	3	2	3	5	5	5	4	4	4	5	5	6	4

Kierunek zależności między oceną stanu gospodarki w Polsce i własnej sytuacji materialnej jest taki sam jak przy ocenie ogólnej sytuacji w kraju i jej politycznego wymiaru. Ponadto sytuację gospodarczą najlepiej oceniają: pracownicy administracyjno-biurowi (48% wskazań pozytywnych), kadra kierownicza, specjaliści wyższego szczebla i osoby pracujące na własny rachunek (po 46%) oraz badani z wyższym wykształceniem (44%).

W ostatnim roku oceny własnych warunków materialnych i jakości życia nie zmieniały się znacząco. Nadal odsetek badanych, którzy uważają, że **warunki materialne ich gospodarstw domowych** są dobre (41%), prawie trzykrotnie przeważa nad odsetkiem mających przeciwne zdanie (15%). Ponad dwie piąte ankietowanych (44%) określa te warunki jako ani dobre, ani złe.



Do marca 1992 roku pytanie brzmiało: „Jak ocenia Pan(i) swoje (rodziny) obecne warunki materialne?”, a środkową kategorią skali było „średnie, przeciętne”

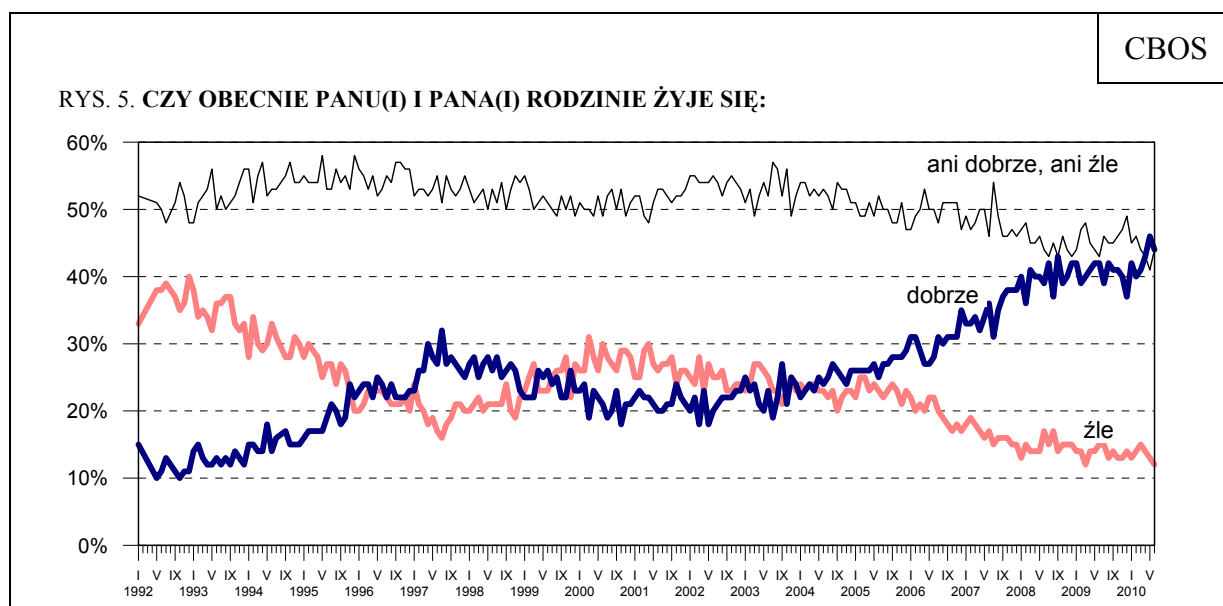
Tabela 5

Jak Pan(i) ocenia obecne warunki materialne swojego gospodarstwa domowego? Czy są one:	Wskazania respondentów według terminów badań													
	VI	VII	VIII	IX	X	XI	XII	I	II	III	IV	V	VI	
	2009							2010						
	w procentach													
– dobre	42	38	40	34	39	40	39	41	38	38	40	37	41	
– ani dobre, ani złe	42	45	45	49	45	47	47	45	47	47	43	44	44	
– złe	16	17	15	17	16	13	14	14	15	15	17	19	15	

Zadowolenie z poziomu życia swojego i swojej rodziny rośnie dość systematycznie od początku lat dziewięćdziesiątych. Obecnie ponad dwie piąte badanych (44%) ocenia go pozytywnie, natomiast co ósmy (12%) nie jest nim usatysfakcjonowany.

Tabela 6

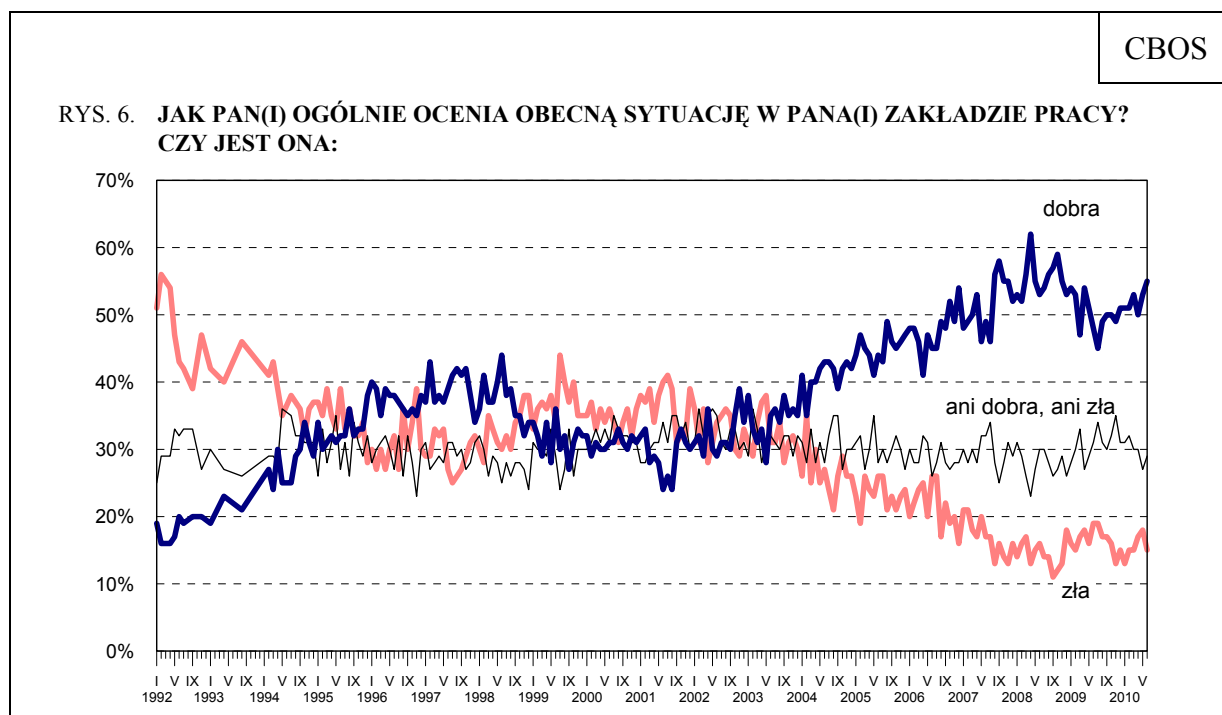
Czy obecnie Panu(i) i Pana(i) rodzinie żyje się:	Wskazania respondentów według terminów badań													
	VI	VII	VIII	IX	X	XI	XII	I	II	III	IV	V	VI	
	2009							2010						
	w procentach													
– dobrze	42	39	42	41	41	40	37	42	40	41	43	46	44	
– ani dobrze, ani źle	43	46	45	45	46	47	49	45	46	44	43	41	44	
– źle	15	15	13	14	13	13	14	13	14	15	14	13	12	
Trudno powiedzieć	0	0	0	0	0	0	0	0	0	0	0	0	0	



W porównaniu z wynikami sprzed roku poprawiły się **oceny sytuacji we własnych zakładach pracy**. Obecnie ponad połowa osób pracujących (55%, wzrost o 7 punktów od czerwca zeszłego roku) ocenia kondycję swoich zakładów jako dobrą. Natomiast zaniepokojenie sytuacją w swoich miejscach pracy wyraża 15% zatrudnionych (4-punktowy spadek).

Tabela 7

Jak Pan(i) ogólnie ocenia obecną sytuację w Pana(i) zakładzie pracy? Czy jest ona:	Wskazania respondentów aktywnych zawodowo* według terminów badań													
	VI	VII	VIII	IX	X	XI	XII	I	II	III	IV	V	VI	
	2009							2010						
	w procentach													
N*	501	547	507	531	511	487	473	504	494	472	512	489	469	
– dobra	48	45	49	50	50	49	51	51	51	53	50	53	55	
– ani dobra, ani zła	31	34	31	30	32	35	31	31	32	30	30	27	29	
– zła	19	19	17	17	16	13	15	13	15	15	17	18	15	
Trudno powiedzieć	2	2	3	3	2	3	3	5	2	2	3	2	1	



Negatywne opinie o sytuacji w miejscu pracy dominują jedynie wśród rolników oraz osób niezadowolonych ze swoich warunków materialnych (zob. tabele aneksowe).

PRZEWIDYWANIA

Mniej więcej połowa Polaków nie oczekuje w najbliższym roku zmian ani w ogólnej, ani też w politycznej czy gospodarczej sytuacji Polski. Jednocześnie w stosunku do maja opinie o kierunku zmian we wszystkich trzech wymiarach niewiele się zmieniły. Warto jednak podkreślić, że w porównaniu z pierwszym kwartałem i z wynikami sprzed roku są one wyraźnie lepsze.

Od kwietnia w przewidywaniach dotyczących rozwoju **ogólnej sytuacji w kraju** optymiści przeważają nad pesymistami. Obecnie, podobnie jak przed miesiącem, jedna czwarta badanych (24%) uważa, że w najbliższym roku sytuacja w kraju się poprawi, a prawie co piąty (18%) sądzi, że się pogorszy.

Tabela 8

Jak Pan(i) sądzi, czy w ciągu najbliższego roku sytuacja w Polsce poprawi się, pogorszy czy też się nie zmieni?	Wskazania respondentów według terminów badań													
	VI	VII	VIII	IX	X	XI	XII	I	II	III	IV	V	VI	
	2009							2010						
	w procentach													
Poprawi się	15	14	21	20	19	16	19	20	22	19	29	25	24	
Nie zmieni się	50	51	49	49	49	48	49	50	50	53	44	49	50	
Pogorszy się	30	30	25	26	27	29	27	25	22	22	16	16	18	
Trudno powiedzieć	5	5	5	5	5	7	5	5	6	6	11	10	8	

Przewidywania w tym względzie, tak jak oceny, w dużej mierze zależą od sytuacji materialnej ankietowanych. Im jest ona lepsza, tym częstsze oczekiwania poprawy sytuacji w Polsce, tym rzadsze zaś obawy o jej pogorszenie. Ponadto optymizmem wyróżniają się uczniowie i studenci, którzy najczęściej twierdzą, że w przyszłym roku sytuacja w kraju się poprawi (39%), i najrzadziej – że się pogorszy (10%).

W potencjalnych elektoratach partyjnych przekonanie, że najbliższy rok przyniesie poprawę sytuacji, stosunkowo najczęściej wyrażają zwolennicy PO (40%), a najrzadziej sympatycy PiS (19%). Jednak najbardziej pesymistycznie patrzą w przyszłość osoby niezamierzające brać udziału w wyborach. Wśród nich tylko co dziewiąta (11%) ma nadzieję na poprawę sytuacji, a co trzecia (33%) liczy się z jej pogorszeniem. Również respondenci niezdecydowani, czy wziąć udział w wyborach i na kogo głosować, bardziej pesymistycznie postrzegają przyszłość kraju niż osoby zadeklarowane w swoich preferencjach wyborczych. Wyniki te wskazują na zależność między przekonaniem o możliwości poprawy sytuacji w kraju i zaangażowaniem w życie polityczne.

Tabela 9

Potencjalne elektoraty*	Jak Pan(i) sądzi, czy w ciągu najbliższego roku sytuacja w Polsce poprawi się, pogorszy czy też się nie zmieni?			
	Poprawi się	Nie zmieni się	Pogorszy się	Trudno powiedzieć
	w procentach			
PO	40	48	8	4
PiS	19	52	20	9
SLD	25	52	15	8
Niezdecydowani, na kogo głosować	18	45	24	13
Niezdecydowani, czy wezmą udział w wyborach	17	53	19	11
Niezamierzający brać udziału w wyborach	11	47	33	9

* Określone na podstawie deklaracji głosowania w ewentualnych wyborach do Sejmu i Senatu. W tabeli zamieszczono jedynie partie polityczne, dla których liczebność potencjalnych wyborców w próbie była wystarczająco duża do przeprowadzania dalszych analiz

Równie optymistyczne jak w odniesieniu do rozwoju sytuacji w kraju są oczekiwania dotyczące **sytuacji politycznej**. Na jej poprawę w ciągu najbliższego roku liczy prawie co czwarty Polak (24%), a tylko co dziesiąty (10%) obawia się pogorszenia. Od początku roku odsetek pesymistów w tym zakresie systematycznie spada. Mniej więcej połowa badanych (52%) nie oczekuje żadnych zmian.

Tabela 10

Czy, Pana(i) zdaniem, w ciągu najbliższego roku sytuacja polityczna w Polsce:	Wskazania respondentów według terminów badań												
	VI	VII	VIII	IX	X	XI	XII	I	II	III	IV	V	VI
	2009						2010						
	w procentach												
– poprawi się	11	12	14	15	13	13	10	15	16	14	28	23	24
– nie zmieni się	61	61	61	59	59	59	65	59	60	63	42	52	52
– pogorszy się	21	21	19	17	21	20	19	19	16	15	13	11	10
Trudno powiedzieć	7	6	6	9	7	8	6	7	8	8	17	14	14

W przewidywaniach dotyczących **sytuacji gospodarczej** optymiści (28%) dwukrotnie przeważają nad pesymistami (13%). Tutaj również odnotowaliśmy pewną poprawę w porównaniu z rokiem ubiegłym.

Tabela 11

Czy, Pana(i) zdaniem, w ciągu najbliższego roku sytuacja gospodarcza w Polsce:	Wskazania respondentów według terminów badań													
	VI	VII	VIII	IX	X	XI	XII	I	II	III	IV	V	VI	
	2009							2010						
	w procentach													
– poprawi się	17	18	23	24	23	20	21	23	24	22	30	27	28	
– nie zmieni się	51	49	49	48	51	53	55	55	55	58	46	53	49	
– pogorszy się	26	27	22	20	20	20	18	15	15	13	12	10	13	
Trudno powiedzieć	6	6	6	8	6	7	6	7	6	7	12	10	10	

W ostatnim roku nastąpiły jedynie niewielkie zmiany w prognozach własnych warunków materialnych Polaków i jakości życia ich rodzin. W czerwcu nadal większość badanych (65%) uważa, że w ciągu dwunastu miesięcy **warunki materialne ich gospodarstw domowych** pozostaną bez zmian. Co piąty (21%) ma nadzieję na ich poprawę, a co siódmy (14%) sądzi, że się pogorszą.

Tabela 12

Jak Pan(i) sądzi, czy w ciągu najbliższego roku warunki materialne Pana(i) gospodarstwa domowego:	Wskazania respondentów według terminów badań													
	VI	VII	VIII	IX	X	XI	XII	I	II	III	IV	V	VI	
	2009							2010						
	w procentach													
– poprawią się	16	16	16	14	19	18	21	23	20	16	23	20	21	
– pozostaną bez zmian	70	68	70	71	69	70	67	66	68	74	67	68	65	
– pogorszą się	14	16	14	15	12	12	12	11	12	10	10	12	14	
Trudno powiedzieć	0	0	0	0	0	0	0	0	0	0	0	0	0	

Ponad połowa ankietowanych (55%) uważa, że **za rok ich rodzinie będzie się żyło** tak samo jak obecnie. Wśród tych, którzy oczekują zmian, dwukrotnie więcej jest optymistów (24%) niż pesymistów (12%).

Tabela 13

Jak Pan(i) sądzi, czy za rok Panu(i) i Pana(i) rodzinie będzie się żyło:	Wskazania respondentów według terminów badań													
	VI	VII	VIII	IX	X	XI	XII	I	II	III	IV	V	VI	
	2009							2010						
	w procentach													
– lepiej	18	18	21	20	21	18	19	23	22	20	25	25	24	
– tak samo	60	57	56	57	60	60	61	56	57	61	55	57	55	
– gorzej	14	19	16	16	13	16	14	14	13	11	11	10	12	
Trudno powiedzieć	8	6	7	7	6	6	6	7	8	8	9	8	9	

Przewidywania dotyczące **kondycji zakładów pracy** respondentów od dłuższego czasu pozostają stosunkowo stabilne. Prawie trzy piąte pracujących (57%) nie spodziewa się w najbliższym roku żadnych zmian. Jednak wśród tych, którzy ich oczekują, optymiści (25%) wyraźnie przeważają nad pesymistami (9%).

Tabela 14

Czy, Pana(i) zdaniem, w ciągu najbliższego roku sytuacja w Pana(i) zakładzie pracy:	Wskazania respondentów aktywnych zawodowo* według terminów badań													
	VI	VII	VIII	IX	X	XI	XII	I	II	III	IV	V	VI	
	2009							2010						
	w procentach													
N*	501	547	507	531	512	487	473	504	495	472	512	490	469	
– poprawi się	17	22	24	25	25	26	22	26	25	23	25	29	25	
– pozostanie bez zmian	60	59	59	57	58	54	64	57	59	65	55	52	57	
– pogorszy się	16	14	12	11	12	14	8	8	10	8	10	12	9	
Trudno powiedzieć	7	5	5	7	5	6	6	9	6	4	10	7	9	

BEZPIECZEŃSTWO ZATRUDNIENIA I OCENA LOKALNYCH RYNKÓW PRACY

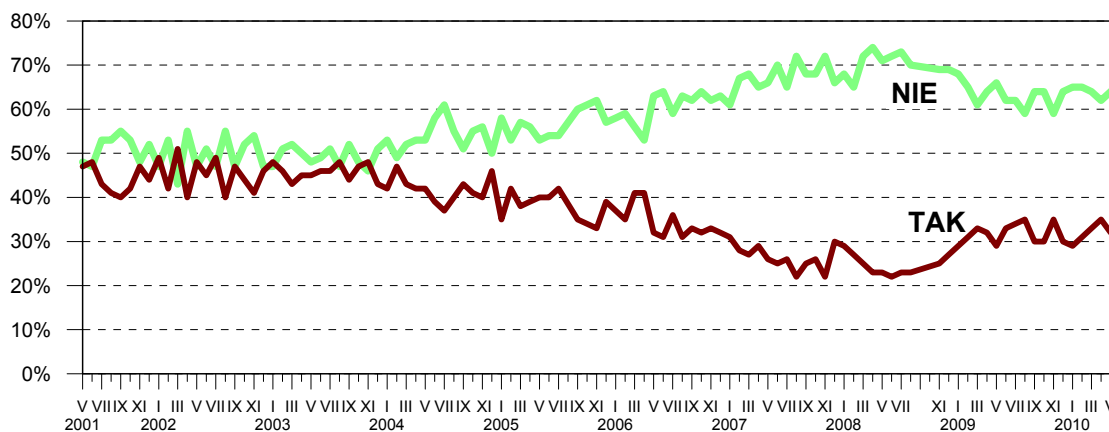
W ostatnim roku **poczucie zagrożenia bezrobociem** jest stabilne. W czerwcu nadal większość osób mających pracę (66%) nie boi się jej utraty, natomiast prawie co trzecia (31%) liczy się z taką możliwością, z czego 7% bardzo poważnie się tego obawia.

Tabela 15

Czy liczy się Pan(i) z możliwością utraty obecnej pracy (np. zwolnienia, bankructwa, upadku, likwidacji zakładu, gospodarstwa itp.)?	Wskazania osób aktywnych zawodowo* według terminów badań																										
	VI	VII	VIII	IX	X	XI	XII	I	II	III	IV	V	VI														
	(N=501)	(N=547)	(N=507)	(N=527)	(N=512)	(N=488)	(N=473)	(N=504)	(N=496)	(N=472)	(N=511)	(N=490)	(N=470)														
	2009							2010																			
w procentach																											
Bardzo poważnie się z tym liczę	8	33	9	34	7	35	6	30	8	30	6	35	6	30	7	29	6	31	7	33	6	35	7	32	7	31	
Raczej tak	25	25	25	28	24	22	29	24	22	22	25	26	29	25	24	25	26	26	26	29	25	25	25	25	24	25	
Raczej nie	33	34	34	32	35	39	36	37	37	37	39	36	36	34	40	39	36	36	36	36	34	34	34	40	40	39	
Nie, to mało prawdopodobne	29	62	62	59	64	64	59	64	65	65	65	64	62	64	66	65	65	64	64	62	62	62	62	64	64	66	
Trudno powiedzieć	5	5	4	4	6	6	6	6	6	6	6	6	6	6	6	6	6	4	4	3	3	3	3	4	4	3	3

* Dotyczy osób zatrudnionych, także rolników oraz emerytów i rencistów pracujących w niepełnym wymiarze godzin

RYŚ. 7. CZY LICZY SIĘ PAN(I) Z MOŻLIWOŚCIĄ UTRATY OBECNEJ PRACY (ZWOLNIENIA, BANKRUCTWA, UPADKU, LIKWIDACJI ZAKŁADU, GOSPODARSTWA ITP.)?*
V 2001—VI 2010



* Zsumowano odsetki odpowiedzi: „bardzo poważnie się z tym liczę” i „raczej się z tym liczę” (TAK) oraz „nie, to mało prawdopodobne” i „raczej nie” (NIE). Pominięto „trudno powiedzieć”

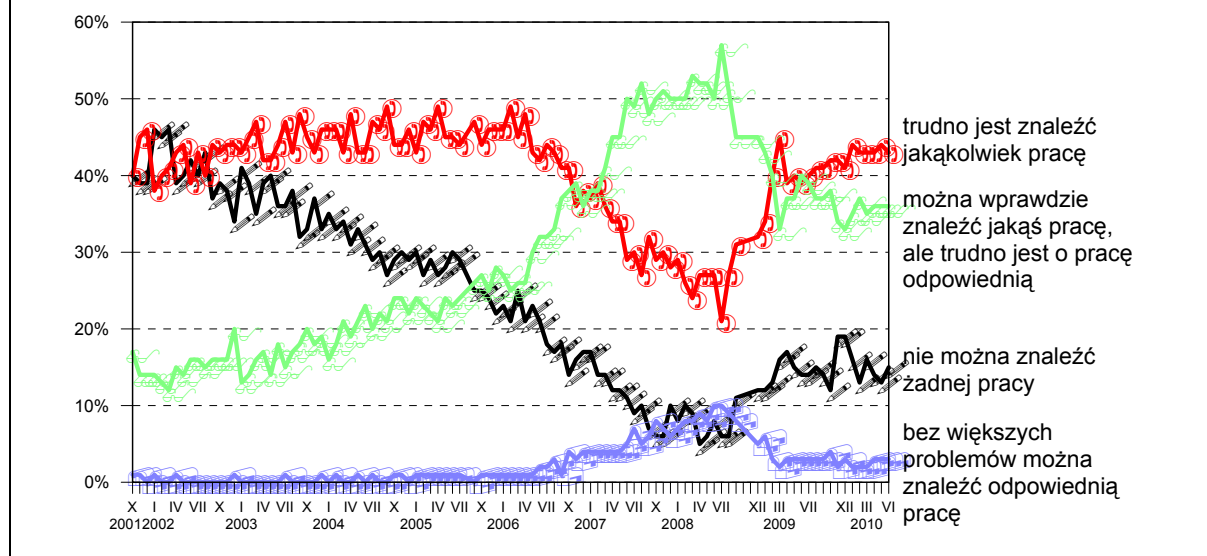
Uwaga: Pytanie zadawano respondentom mającym pracę, łącznie z rolnikami i osobami pomagającymi w prowadzeniu gospodarstwa rolnego oraz pracującym na własny rachunek poza rolnictwem

W porównaniu z sytuacją sprzed roku w bardzo niewielkim stopniu pogorszyły się **oceny lokalnych rynków pracy**. O 4 punkty (do 36%) zmalał odsetek badanych uważających, że można wprawdzie gdzieś się zatrudnić, ale trudno jest o odpowiednią pracę, natomiast zwiększył się odsetek ankietowanych twierdzących, że w ich miejscowości lub okolicy niełatwo jest znaleźć jakiegokolwiek zatrudnienie (z 39% do 43%). Nadal jedynie 3% badanych uważa, że w ich miejscowości bez większych problemów można znaleźć odpowiednią pracę, a prawie co siódmy respondent (15%) sądzi, że nie ma u nich żadnej pracy.

Tabela 16

Jak określił(a)by Pan(i) sytuację na rynku pracy w Pana(i) miejscowości lub okolicy? Czy, Pana(i) zdaniem, obecnie:	Wskaźniki respondentów według terminów badań												
	VI	VII	VIII	IX	X	XI	XII	I	II	III	IV	V	VI
	2009						2010						
	w procentach												
– bez większych problemów można znaleźć odpowiednią pracę	3	3	3	3	4	2	3	2	2	2	3	3	3
– można wprawdzie znaleźć jakąś pracę, ale trudno jest o pracę odpowiednią	40	39	37	37	38	34	33	35	37	35	36	36	36
– trudno jest znaleźć jakiegokolwiek pracę	39	40	41	41	42	42	41	44	43	43	43	44	43
– nie można znaleźć żadnej pracy	14	14	15	14	12	19	19	16	13	16	14	13	15
Trudno powiedzieć	4	4	4	5	4	3	4	3	5	4	4	4	3

RYS. 8. JAK OKREŚLIŁ(A)BY PAN(I) SYTUACJĘ NA RYNKU PRACY W PANA(I) MIEJSCOWOŚCI LUB OKOLICY? CZY, PANA(I) ZDANIEM, OBECNIE:



★

★

★

Odnotowana w ostatnim kwartale poprawa ocen sytuacji w kraju i wzrost optymizmu w oczekiwaniach dotyczących zmian w najbliższym roku to najprawdopodobniej efekt zwiększenia się zainteresowania sprawami ogólnokrajowymi i poczucia więzi społecznych. Zostały one pobudzone zarówno w czasie żałoby narodowej, jak i podczas powodzi, która uderzyła w znaczną część kraju. W mediach pojawiły się dyskusje na temat wartości wspólnotowych oraz apele nawiązujące do idei solidaryzmu społecznego.

Poprawa nastrojów społecznych jest zauważalna na poziomie wspólnotowym, natomiast oceny i prognozy dotyczące własnych warunków materialnych i poziomu życia rodzin nie zmieniły się znacząco w ostatnim roku. Nie odnotowaliśmy też istotnych zmian w ocenach zagrożenia bezrobociem i sytuacji na lokalnych rynkach pracy.

Opracowała
Katarzyna KOWALCZUK

Tabela 1

		Czy, ogólnie rzecz biorąc, sytuacja w naszym kraju zmierza w dobrym czy też w złym kierunku?			Liczba osób
		W dobrym	W złym	Trudno powiedzieć	
		%	%	%	
Ogółem		39	42	19	977
Płeć	Mężczyźni	42	42	16	464
	Kobiety	37	42	21	513
Wiek	18-24 lata	48	33	19	129
	25-34	39	44	16	183
	35-44	41	50	9	142
	45-54	36	43	22	170
	55-64	41	39	20	180
	65 lat i więcej	33	42	25	173
Miejsce zamieszkania	Wieś	33	46	20	377
	Miasto do 20 tys.	35	46	19	124
	20-100 tys.	45	31	24	180
	101-500 tys.	43	42	15	169
	501 tys. i więcej mieszk.	47	41	12	126
Wykształcenie	Podstawowe	33	47	20	249
	Zasadnicze zawodowe	31	51	17	250
	Średnie	41	39	20	328
	Wyższe	59	24	17	151
Grupa społ.-zaw. pracujący	Kadra kier., spec. z wyższym wyksz.	61	23	17	88
	Średni personel, technicy	37	38	24	48
	Pracownicy adm.-biurowi	57	31	12	55
	Pracownicy usług	35	40	25	63
	Robotnicy wykwalifikowani	26	62	13	102
	Robotnicy niewykwalifik.	17	68	16	53
	Rolnicy	33	55	12	53
	Pracujący na własny rach.	61	27	12	38
Bierni zawodowo	Renciści	33	48	19	73
	Emeryci	35	38	27	205
	Uczniowie i studenci	53	30	17	88
	Bezrobotni	32	48	20	55
	Gospodynie domowe i inni	39	44	16	57
Pracuje w:	inst. państw., publicznej	44	40	16	124
	spółce właścicieli prywatnych i państwa	38	40	22	87
	sekt. pryw. poza rolnict.	41	43	17	211
	prywatnym gosp. rolnym	33	58	9	49
Dochody na jedną osobę	Do 500 zł	28	55	16	164
	501-750	31	49	19	125
	751-1000	37	43	21	163
	1001-1500	51	37	12	167
	Powyżej 1500 zł	54	27	19	124
Ocena własnych war. mater.	Złe	17	61	21	147
	Średnie	34	45	21	429
	Dobre	53	32	16	401
Udział w prakt. religijnych	Kilka razy w tygodniu	40	39	21	50
	Raz w tygodniu	35	43	22	434
	1-2 razy w miesiącu	38	48	14	186
	Kilka razy w roku	44	38	17	215
	W ogóle nie uczestniczy	50	37	13	93
Poglądy polityczne	Lewica	47	36	17	154
	Centrum	39	48	14	288
	Prawica	48	36	16	316
	Trudno powiedzieć	22	48	30	219

Tabela 2

		Jak Pan(i) ogólnie ocenia obecną sytuację polityczną w Polsce? Czy jest ona:				Liczba osób
		dobra	ani dobra, ani zła	zła	Trudno powiedzieć	
		%	%	%	%	
Ogółem		18	40	36	6	977
Płeć	Mężczyźni	22	37	38	4	464
	Kobiety	14	42	35	9	513
Wiek	18-24 lata	19	50	27	4	129
	25-34	14	40	43	3	183
	35-44	21	36	37	5	142
	45-54	17	43	33	7	170
	55-64	18	38	38	6	180
	65 lat i więcej	18	32	36	13	173
Miejsce zamieszkania	Wieś	16	38	37	9	377
	Miasto do 20 tys.	19	43	33	6	124
	20-100 tys.	17	46	32	5	180
	101-500 tys.	16	35	43	5	169
	501 tys. i więcej mieszk.	25	37	32	6	126
Wykształcenie	Podstawowe	14	41	37	9	249
	Zasadnicze zawodowe	18	32	40	9	250
	Średnie	17	43	35	5	328
	Wyższe	24	42	31	3	151
Grupa społ.-zaw. pracujący	Kadra kier., spec. z wyższym wyksz.	26	40	29	6	88
	Średni personel, technicy	9	51	34	5	48
	Pracownicy adm.-biurowi	24	49	27		55
	Pracownicy usług	20	39	36	5	63
	Robotnicy wykwalifikowani	13	36	46	5	102
	Robotnicy niewykwalifik.	13	37	44	7	53
	Rolnicy	20	28	48	5	53
	Pracujący na własny rach.	30	41	29		38
Bierni zawodowo	Renciści	13	37	38	12	73
	Emeryci	18	34	36	12	205
	Uczniowie i studenci	17	53	26	3	88
	Bezrobotni	19	37	39	5	55
	Gospodynie domowe i inni	11	47	37	4	57
Pracuje w:	inst. państw., publicznej	19	45	32	4	124
	spółce właścicieli prywatnych i państwa	17	33	44	6	87
	sekt. prywat. poza rolnict.	18	46	33	3	211
	prywatnym gosp. rolnym	22	26	46	5	49
Dochody na jedną osobę	Do 500 zł	13	43	37	7	164
	501-750	10	37	45	8	125
	751-1000	21	40	32	7	163
	1001-1500	23	41	31	5	167
	Powyżej 1500 zł	21	44	34	2	124
Ocena własnych war. mater.	Złe	9	33	50	8	147
	Średnie	16	40	36	9	429
	Dobre	23	42	32	4	401
Udział w prakt. religijnych	Kilka razy w tygodniu	13	53	31	4	50
	Raz w tygodniu	15	40	37	9	434
	1-2 razy w miesiącu	16	35	44	5	186
	Kilka razy w roku	26	36	33	5	215
	W ogóle nie uczestniczy	17	49	29	5	93
Poglądy polityczne	Lewica	23	46	29	2	154
	Centrum	17	42	38	3	288
	Prawica	22	39	36	3	316
	Trudno powiedzieć	9	33	38	19	219

Tabela 3

		Jak Pan(i) ogólnie ocenia obecną sytuację gospodarczą w Polsce? Czy jest ona:				Liczba osób
		dobra	ani dobra, ani zła	zła	Trudno powiedzieć	
		%	%	%	%	
Ogółem		27	39	30	4	977
Płeć	Mężczyźni	30	38	30	3	464
	Kobiety	24	39	30	6	513
Wiek	18-24 lata	30	48	16	6	129
	25-34	32	41	25	2	183
	35-44	26	37	35	3	142
	45-54	27	38	32	3	170
	55-64	22	41	32	6	180
	65 lat i więcej	26	28	39	7	173
Miejsce zamieszkania	Wieś	19	41	35	5	377
	Miasto do 20 tys.	32	33	32	3	124
	20-100 tys.	27	42	26	6	180
	101-500 tys.	32	38	27	2	169
	501 tys. i więcej mieszk.	39	33	24	4	126
Wykształcenie	Podstawowe	19	40	35	6	249
	Zasadnicze zawodowe	17	39	39	5	250
	Średnie	32	37	28	4	328
	Wyższe	44	40	14	2	151
Grupa społ.-zaw. pracujący	Kadra kier., spec. z wyższym wyksz.	46	38	15	1	88
	Średni personel, technicy	27	44	28		48
	Pracownicy adm.-biurowi	48	34	17		55
	Pracownicy usług	23	40	33	4	63
	Robotnicy wykwalifikowani	12	41	44	3	102
	Robotnicy niewykwalifik.	19	42	37	1	53
	Rolnicy	12	40	40	8	53
Pracujący na własny rach.	46	41	14		38	
Bierni zawodowo	Renciści	22	34	33	10	73
	Emeryci	23	33	37	7	205
	Uczniowie i studenci	33	47	13	7	88
	Bezrobotni	21	41	36	2	55
	Gospodynie domowe i inni	32	37	28	4	57
Pracuje w:	inst. państw., publicznej	31	43	25	2	124
	spółce właścicieli prywatnych i państwa	24	46	29	1	87
	sekt. pryw. poza rolnict.	31	38	30	2	211
	prywatnym gosp. rolnym	15	39	38	8	49
Dochody na jedną osobę	Do 500 zł	14	43	39	4	164
	501-750	16	41	37	6	125
	751-1000	29	36	31	4	163
	1001-1500	37	37	23	3	167
	Powyżej 1500 zł	42	37	20	1	124
Ocena własnych war. mater.	Złe	10	34	51	5	147
	Średnie	23	39	32	6	429
	Dobre	37	40	20	3	401
Udział w prakt. religijnych	Kilka razy w tygodniu	18	43	31	8	50
	Raz w tygodniu	24	39	31	6	434
	1-2 razy w miesiącu	22	42	35	1	186
	Kilka razy w roku	34	33	30	3	215
	W ogóle nie uczestniczy	38	40	18	5	93
Poglądy polityczne	Lewica	36	33	30	2	154
	Centrum	23	47	28	2	288
	Prawica	37	34	26	4	316
	Trudno powiedzieć	12	38	40	11	219

Tabela 4

		Jak Pan(i) ogólnie ocenia obecną sytuację w Pana(i) zakładzie pracy? Czy jest ona:				Liczba osób
		dobra	ani dobra, ani zła	zła	Trudno powiedzieć	
		%	%	%	%	
Ogółem		55	29	15	1	469
Płeć	Mężczyźni	55	30	13	2	263
	Kobiety	55	27	17	1	207
Wiek	18-24 lata	64	21	11	3	37
	25-34	60	25	13	2	138
	35-44	52	33	15	0	111
	45-54	52	29	16	2	127
	55-64	47	33	19	1	52
	65 lat i więcej	54	25	22	0	5
Miejsce zamieszkania	Wieś	41	41	16	2	176
	Miasto do 20 tys.	61	22	15	2	58
	20-100 tys.	59	25	15	0	86
	101-500 tys.	61	25	14	0	87
	501 tys. i więcej mieszk.	75	11	12	3	64
Wykształcenie	Podstawowe	42	40	16	3	40
	Zasadnicze zawodowe	48	33	17	2	146
	Średnie	54	29	16	1	172
	Wyższe	70	19	11	1	112
Grupa społ.-zaw. pracujący	Kadra kier., spec. z wyższym wyksz.	67	22	11	0	83
	Średni personel, technicy	51	30	19	0	43
	Pracownicy adm.-biurowi	72	20	7	0	51
	Pracownicy usług	58	29	13	0	59
	Robotnicy wykwalifikowani	49	32	15	4	92
	Robotnicy niewykwalifik.	47	36	10	7	45
	Rolnicy	20	52	28	0	46
	Pracujący na własny rach.	67	15	17	2	36
Pracuje w:	inst. państw., publicznej	60	29	10	1	124
	spółce właścicieli prywatnych i państwa	56	25	16	3	87
	sekt. pryw. poza rolnict.	59	25	14	1	210
	prywatnym gosp. rolnym	23	49	28	0	49
Dochody na jedną osobę	Do 500 zł	30	41	22	7	58
	501-750	52	40	8	0	62
	751-1000	56	25	19	0	79
	1001-1500	58	25	16	0	74
	Powyżej 1500 zł	70	17	11	1	80
Ocena własnych war. mater.	Złe	15	43	39	2	47
	Średnie	44	35	18	3	195
	Dobre	72	20	7	0	227
Udział w prakt. religijnych	Kilka razy w tygodniu	66	21	13	0	13
	Raz w tygodniu	50	32	16	2	184
	1-2 razy w miesiącu	51	39	10	0	104
	Kilka razy w roku	59	18	21	2	122
	W ogóle nie uczestniczy	70	25	5	0	46
Poglądy polityczne	Lewica	51	25	24	1	85
	Centrum	50	33	13	4	160
	Prawica	65	23	11	0	141
	Trudno powiedzieć	51	33	17	0	84

Tabela 5

		Jak Pan(i) sądzi, czy w ciągu najbliższego roku sytuacja w Polsce poprawi się, pogorszy czy też się nie zmieni?				Liczba osób
		Poprawi się	Nie zmieni się	Pogorszy się	Trudno powiedzieć	
		%	%	%	%	
Ogółem		24	50	18	8	977
Płeć	Mężczyźni	28	49	16	7	464
	Kobiety	21	50	19	9	513
Wiek	18-24 lata	32	49	12	8	129
	25-34	24	54	17	5	183
	35-44	21	52	20	7	142
	45-54	25	50	17	8	170
	55-64	21	47	24	8	180
	65 lat i więcej	23	45	18	14	173
Miejsce zamieszkania	Wieś	22	50	18	9	377
	Miasto do 20 tys.	20	55	21	3	124
	20-100 tys.	26	49	17	8	180
	101-500 tys.	26	45	17	11	169
	501 tys. i więcej mieszk.	29	47	17	7	126
Wykształcenie	Podstawowe	25	46	17	12	249
	Zasadnicze zawodowe	18	54	19	9	250
	Średnie	27	49	17	8	328
	Wyższe	29	49	20	2	151
Grupa społ.-zaw. pracujący	Kadra kier., spec. z wyższym wyksz.	30	49	19	2	88
	Średni personel, technicy	27	41	16	15	48
	Pracownicy adm.-biurowi	23	60	14	3	55
	Pracownicy usług	23	49	23	5	63
	Robotnicy wykwalifikowani	16	52	23	9	102
	Robotnicy niewykwalifik.	28	51	16	5	53
	Rolnicy Pracujący na własny rach.	13 34	56 45	22 15	8 6	53 38
Bierni zawodowo	Renciści	23	46	19	12	73
	Emeryci	22	46	19	13	205
	Uczniowie i studenci	39	44	10	7	88
	Bezrobotni	17	56	18	10	55
	Gospodynie domowe i inni	25	57	17	1	57
Pracuje w:	inst. państw., publicznej	24	53	20	4	124
	spółce właścicieli prywatnych i państwa	26	48	17	8	87
	sekt. prywat. poza rolnict.	23	50	20	7	211
	prywatnym gosp. rolnym	16	56	22	7	49
Dochody na jedną osobę	Do 500 zł	17	57	22	5	164
	501-750	21	53	16	9	125
	751-1000	27	49	16	8	163
	1001-1500	23	51	19	7	167
	Powyżej 1500 zł	38	43	13	6	124
Ocena własnych war. mater.	Złe	14	47	30	10	147
	Średnie	22	52	18	9	429
	Dobre	31	48	14	7	401
Udział w prakt. religijnych	Kilka razy w tygodniu	17	54	17	12	50
	Raz w tygodniu	21	51	19	9	434
	1-2 razy w miesiącu	21	55	19	6	186
	Kilka razy w roku	36	38	18	8	215
	W ogóle nie uczestniczy	25	59	11	5	93
Poglądy polityczne	Lewica	24	53	19	4	154
	Centrum	24	52	18	6	288
	Prawica	32	44	15	8	316
	Trudno powiedzieć	14	50	21	15	219