

K O M U N I K A T
Z B A D A Ń

Warszawa, lipiec 2010

www.cbos.pl ● sekretariat@cbos.pl

BS/106/2010

NASTROJE SPOŁECZNE W LIPCU



Znak jakości przyznany CBOS przez Organizację Firm Badania Opinii i Rynku
4 lutego 2010 roku

Fundacja Centrum Badania Opinii Społecznej
ul. Żurawia 4a, 00-503 Warszawa
e-mail: sekretariat@cbos.pl; info@cbos.pl
<http://www.cbos.pl>
(48 22) 629 35 69

Lipiec¹ przyniósł kolejne pozytywne zmiany w nastrojach społecznych. Przede wszystkim poprawiły się oceny i przewidywania dotyczące rozwoju ogólnej sytuacji w Polsce. Nieco lepiej niż przed miesiącem postrzegana jest również sytuacja polityczna i gospodarcza w kraju. Niepokoić może jedynie dość istotny spadek pozytywnych ocen sytuacji w zakładach pracy respondentów, a także znaczący wzrost obaw pracujących przed utratą zatrudnienia.

OCENY

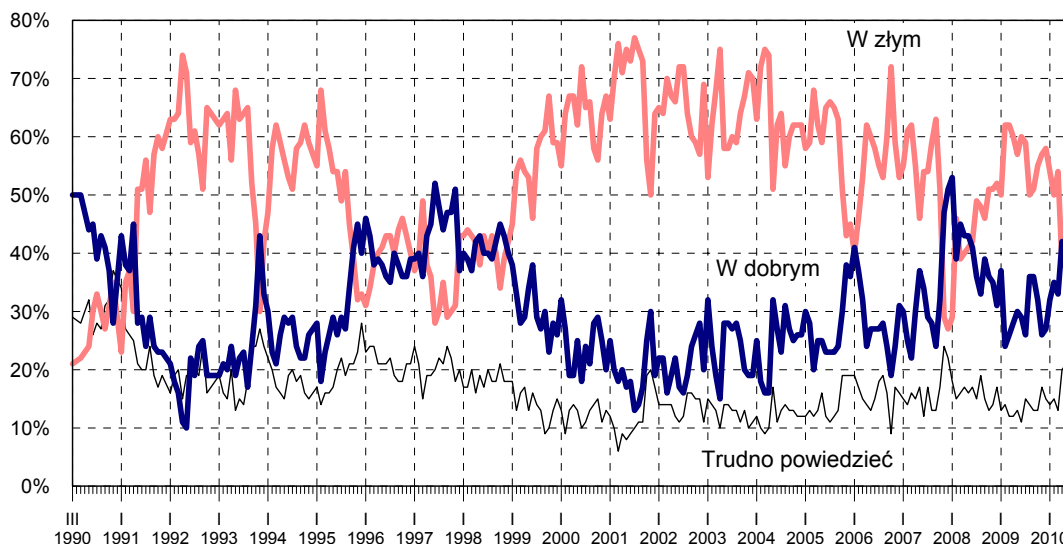
W porównaniu z pomiarem czerwcowym istotnie poprawiły się opinie o **rozwój sytuacji w Polsce**. Oceny pozytywne w tym względzie (44%) znacznie przewyższają noty negatywne (35%), a tym samym zadowolenie z kierunku przemian w kraju jest obecnie najwyższe od marca 2008 roku.

Tabela 1

Czy, ogólnie rzecz biorąc, sytuacja w naszym kraju zmierza w dobrym czy też w złym kierunku?	Wskazania respondentów według terminów badań													
	VII	VIII	IX	X	XI	XII	I	II	III	IV	V	VI	VII	
	2009						2010							
	w procentach													
W dobrym	26	36	36	32	26	27	32	35	33	42	37	39	44	
W złym	59	50	51	55	57	58	54	50	54	38	42	42	35	
Trudno powiedzieć	15	14	13	13	17	15	14	15	13	20	21	19	21	

¹ Badanie „Aktualne problemy i wydarzenia” (242) przeprowadzono w dniach 8 – 14 lipca 2010 roku na liczącej 899 osób reprezentatywnej próbie losowej dorosłych mieszkańców Polski.

RYS. 1. CZY, OGÓLNIIE RZECZ BIORĄC, SYTUACJA W NASZYM KRAJU ZMIERZA W DOBRYM CZY TEŻ W ZŁYM KIERUNKU?



Opinie o bieżącej sytuacji w kraju są jak zwykle dość istotnie zróżnicowane społecznie (zob. tabele aneksowe). Oceny pozytywne notujemy tym częściej, im respondenci są lepiej wykształceni, uzyskują wyższe dochody, wyrażają zadowolenie z własnych warunków materialnych, mieszkają w większych miejscowościach. Ponadto pozytywnie o przemianach w kraju nieco częściej wypowiadają się mężczyźni niż kobiety (48% wobec 41%). Zadowolenie w tym względzie w pewnym stopniu maleje natomiast wraz z wiekiem ankietowanych.

W grupach zawodowych przekonanie, że sytuacja w Polsce zmierza w dobrym kierunku, wyrażają najczęściej przedstawiciele kadry kierowniczej i specjaliści wyższego szczebla (68%) oraz prywatni przedsiębiorcy (67%). Stosunkowo najbardziej krytyczni w ocenie aktualnej sytuacji w kraju są rolnicy (47% z nich twierdzi, że sytuacja w Polsce zmierza w złym kierunku), a spośród biernych zawodowo – bezrobotni (49%) i renciści (42%).

W potencjalnych elektoratach partyjnych zadowolenie z rozwoju sytuacji w kraju dominuje przede wszystkim wśród zwolenników PO, a w nieco mniejszym stopniu również wśród zadeklarowanych wyborców SLD. W elektoracie PiS, podobnie jak wśród osób niezainteresowanych udziałem w ewentualnych wyborach, przeważa krytyka kierunku przemian w Polsce.

Tabela 2

Potencjalne elektoraty*	Czy, ogólnie rzecz biorąc, sytuacja w naszym kraju zmierza w dobrym czy też w złym kierunku?		
	W dobrym	W złym	Trudno powiedzieć
	w procentach		
PO	69	14	17
PiS	29	52	19
SLD	61	28	11
Niezdecydowani, na kogo głosować	43	32	24
Niezdecydowani, czy wezmą udział w wyborach	37	34	29
Niezamierzający wziąć udziału w wyborach	20	55	25

* Określone na podstawie deklaracji głosowania w ewentualnych wyborach do Sejmu i Senatu. W tabeli zamieszczono jedynie partie polityczne, dla których liczebność potencjalnych wyborców w próbie była wystarczająco duża do przeprowadzania dalszych analiz

Od czerwca wyraźnie poprawiły się oceny **sytuacji politycznej**. Liczba osób wyrażających niezadowolenie z sytuacji na krajowej scenie politycznej zmniejszyła się w ciągu ostatniego miesiąca aż o 10 punktów (z 36% do 26%), a odsetek zadowolonych wzrósł o 3 punkty (z 18% do 21%). Niezmiennie jednak dominujące są oceny ambiwalentne – obecnie wyraża je 45% ankietowanych (wzrost od czerwca o 5 punktów).

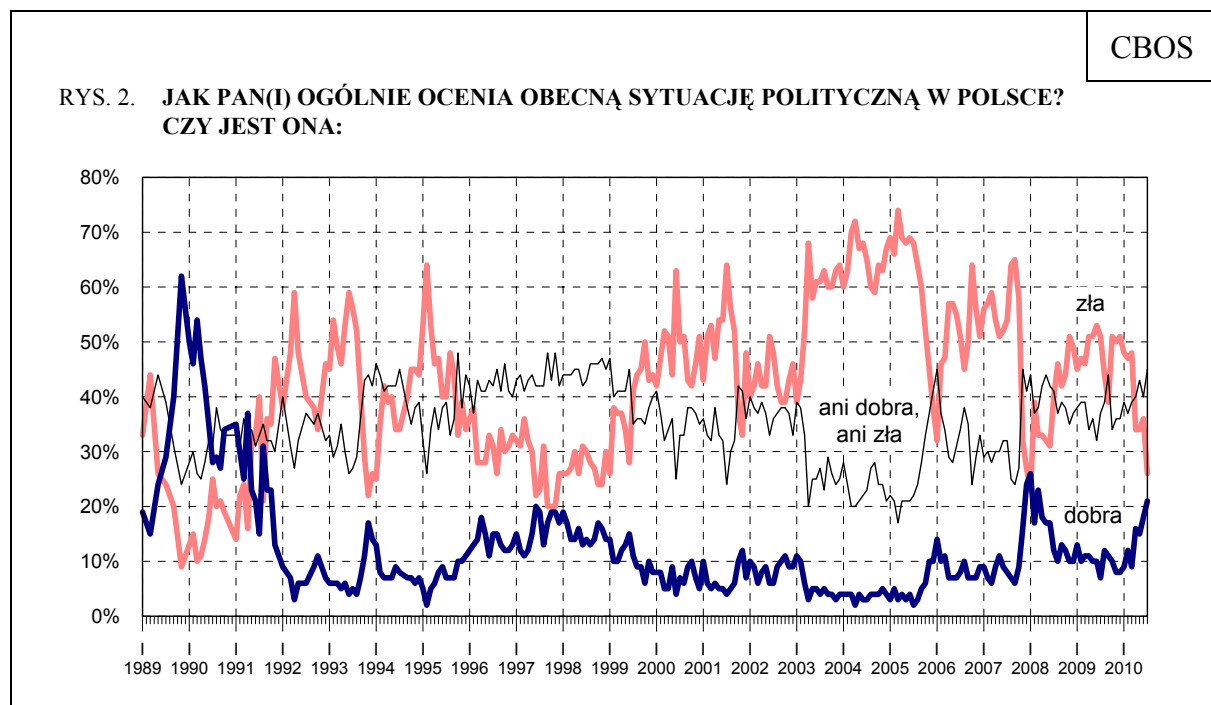


Tabela 3

Jak Pan(i) ogólnie ocenia obecną sytuację polityczną w Polsce? Czy jest ona:	Wskazania respondentów według terminów badań													
	VII	VIII	IX	X	XI	XII	I	II	III	IV	V	VI	VII	
	2009							2010						
	w procentach													
– dobra	7	12	11	10	8	8	9	12	9	16	15	18	21	
– ani dobra, ani zła	37	39	44	34	36	36	39	37	39	40	43	40	45	
– zła	51	44	39	51	50	51	48	47	48	34	34	36	26	
Trudno powiedzieć	5	5	6	5	6	5	4	4	4	10	8	6	8	

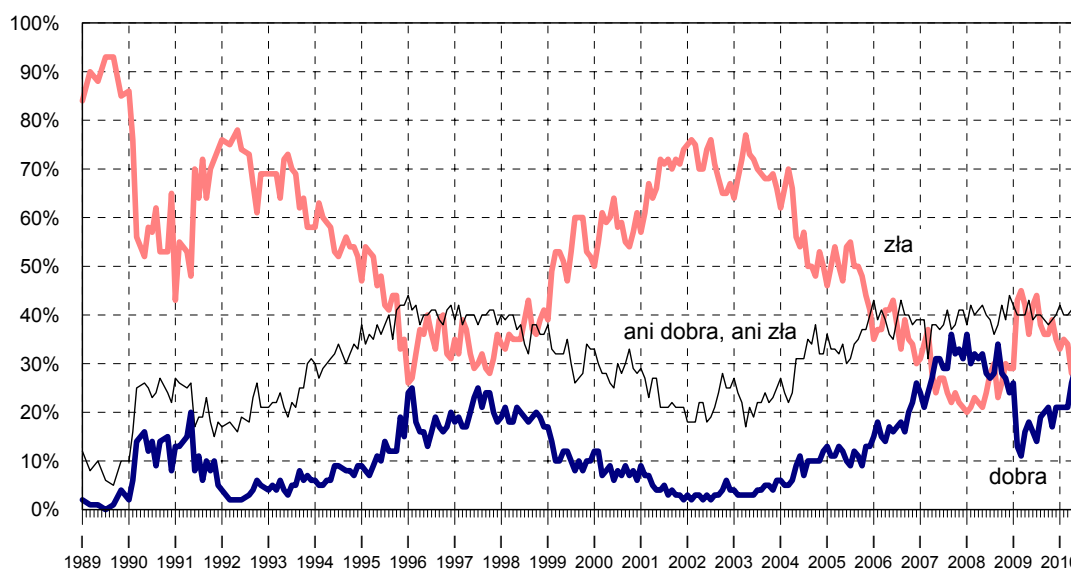
Stosunkowo najlepiej sytuację polityczną w Polsce oceniają: kadra kierownicza i specjaliści wyższego szczebla (40% zadowolonych), badani z wyższym wykształceniem (34%), o dochodach powyżej 1000 zł *per capita* (32%), osoby z miast od 100 do 500 tys. mieszkańców (31%) oraz respondenci deklarujący lewicowe poglądy polityczne (30%). Krytycznie o polskiej scenie politycznej wypowiadają się natomiast przede wszystkim pracownicy administracyjno-biurowi (37% niezadowolonych), bezrobotni (36%), mieszkańcy największych miast (35%) oraz osoby negatywnie oceniające sytuację materialną swoich gospodarstw domowych (33%) – zob. tabele aneksowe.

Nieco lepiej niż przed miesiącem postrzegana jest również **kondycja polskiej gospodarki**. O 4 punkty zmniejszył się odsetek badanych oceniających ją negatywnie (z 30% do 26%). Pozytywnie o sytuacji gospodarczej w kraju wypowiada się 28% Polaków, a dwie piąte (40%) uważa, że jest przeciętna (ani dobra, ani zła).

Tabela 4

Jak Pan(i) ogólnie ocenia obecną sytuację gospodarczą w Polsce? Czy jest ona:	Wskazania respondentów według terminów badań													
	VII	VIII	IX	X	XI	XII	I	II	III	IV	V	VI	VII	
	2009							2010						
	w procentach													
– dobra	14	19	20	21	17	21	21	21	21	26	29	27	28	
– ani dobra, ani zła	40	40	39	38	39	40	42	40	40	41	37	39	40	
– zła	44	38	36	36	39	35	33	35	34	28	28	30	26	
Trudno powiedzieć	2	3	5	5	5	4	4	4	5	5	6	4	6	

RYS. 3. JAK PAN(I) OGÓLNIIE OCENIA OBECNĄ SYTUACJĘ GOSPODARCZĄ W POLSCE? CZY JEST ONA:



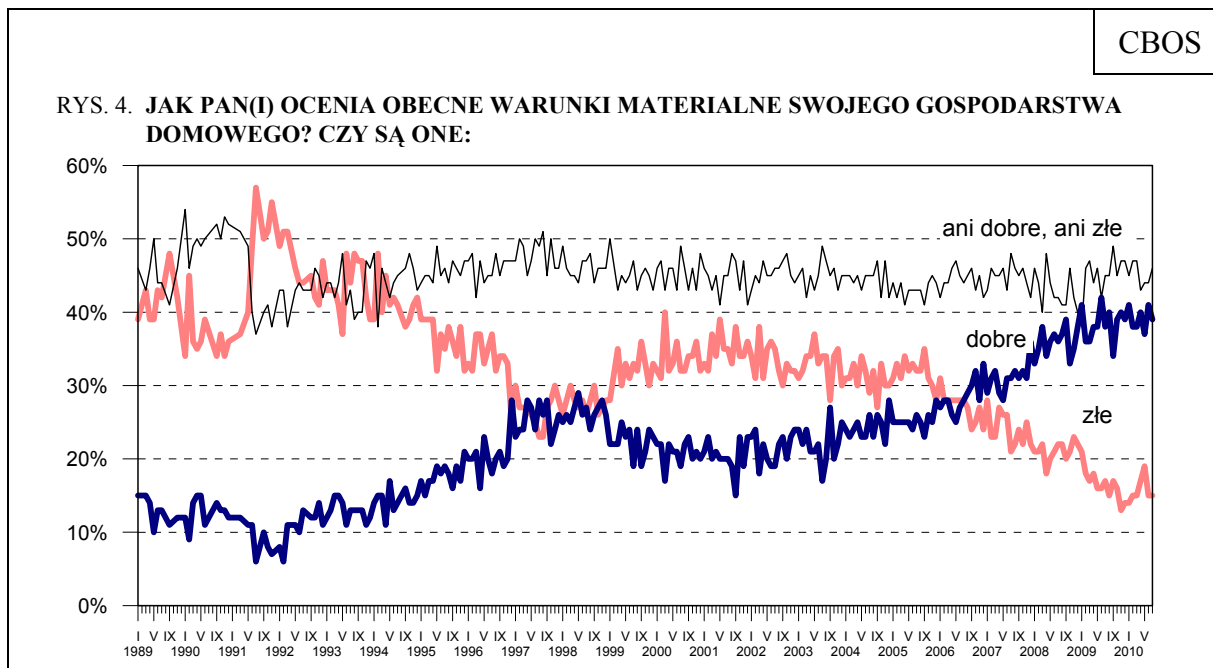
Pominięto „trudno powiedzieć”

Opinie o stanie gospodarki w Polsce zróżnicowane są głównie ze względu na status społeczno-materialny oceniających. Zadowolenie w tym względzie rośnie przede wszystkim wraz z poziomem wykształcenia respondentów, ich pozycją zawodową oraz uzyskiwanymi dochodami (zob. tabele aneksowe).

Od dłuższego czasu stabilne pozostają opinie o **warunkach materialnych gospodarstw domowych respondentów**. Dwie piąte badanych (39%) ocenia je jako dobre, a prawie połowa (46%) uważa, że są przeciętne. Więcej niż co siódmy ankietowany (15%) twierdzi, że kondycja materialna jego rodziny jest zła.

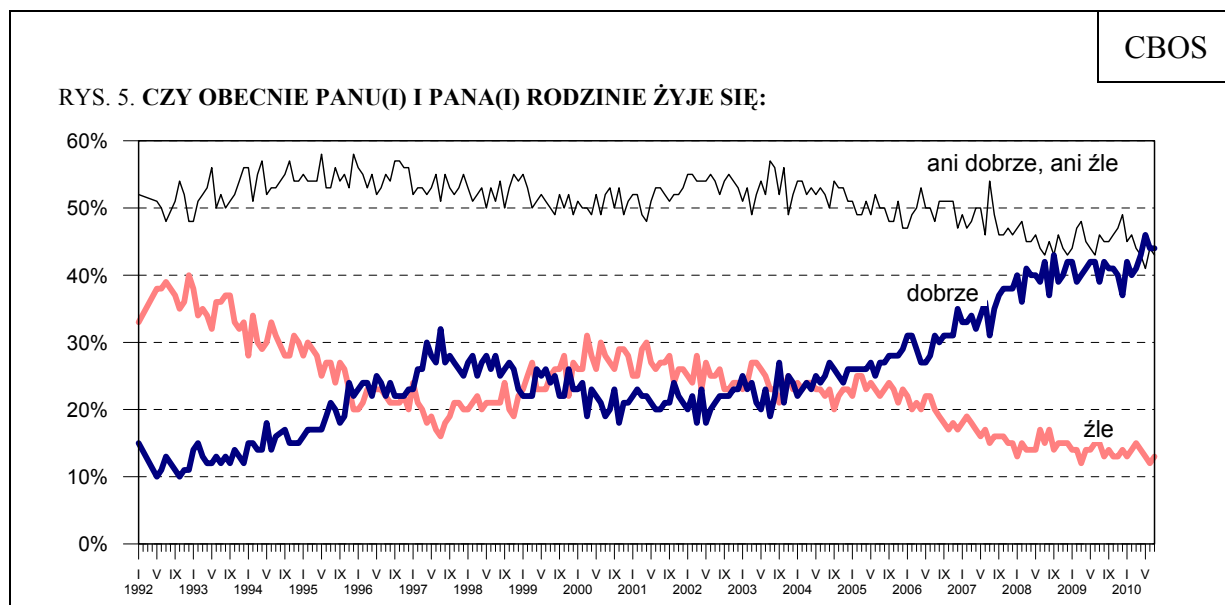
Tabela 5

Jak Pan(i) ocenia obecne warunki materialne swojego gospodarstwa domowego? Czy są one:	Wskazania respondentów według terminów badań													
	VII	VIII	IX	X	XI	XII	I	II	III	IV	V	VI	VII	
	2009						2010							
	w procentach													
– dobre	38	40	34	39	40	39	41	38	38	40	37	41	39	
– ani dobre, ani zle	45	45	49	45	47	47	45	47	47	43	44	44	46	
– zle	17	15	17	16	13	14	14	15	15	17	19	15	15	



Do marca 1992 roku pytanie brzmiało: „Jak ocenia Pan(i) swoje (rodziny) obecne warunki materialne?”, a środkową kategorią skali było „średnie, przeciętne”

Nie zmieniły się **oceny poziomu życia rodzin**. Tak jak w czerwcu ponad dwie piąte badanych (44%) uważa, że żyje im się dobrze, i niemal tyle samo osób (43%) twierdzi, że przeciętnie. Co ósmy respondent (13%) negatywnie ocenia poziom życia swojej rodziny.



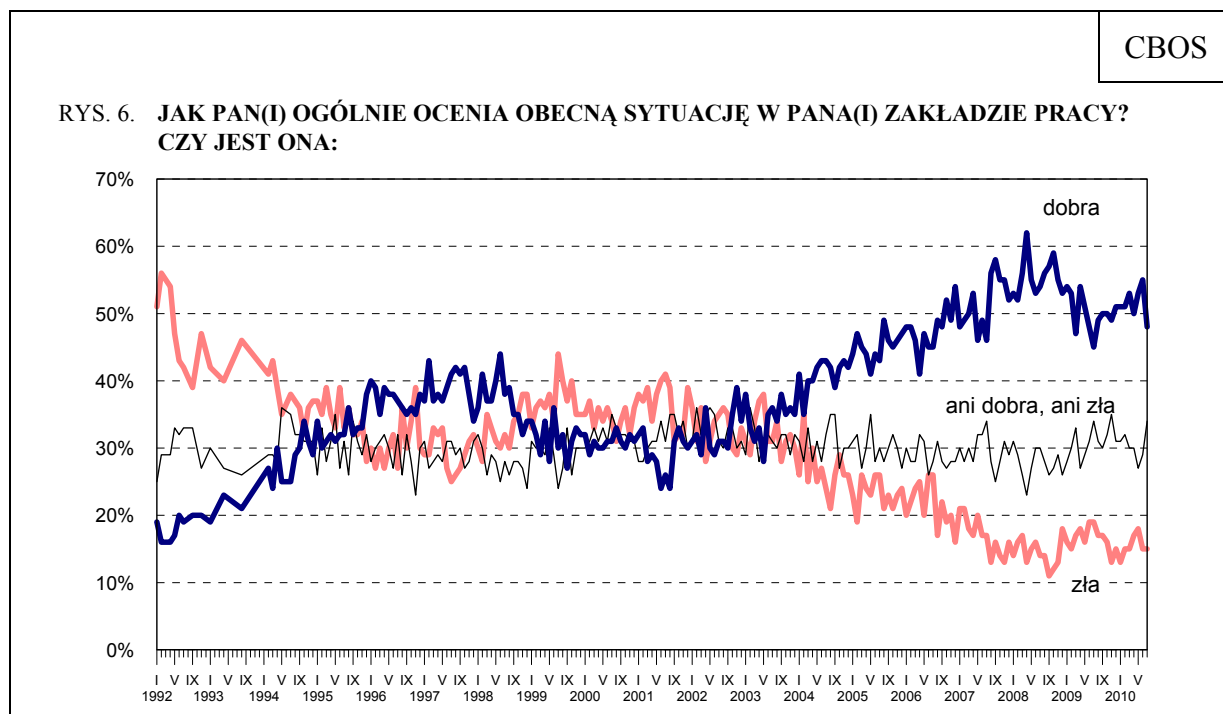
Pominięto „trudno powiedzieć”

Tabela 6

Czy obecnie Panu(i) i Pana(i) rodzinie żyje się:	Wskazania respondentów według terminów badań												
	VII	VIII	IX	X	XI	XII	I	II	III	IV	V	VI	VII
	2009						2010						
	w procentach												
– dobrze	39	42	41	41	40	37	42	40	41	43	46	44	44
– ani dobrze, ani źle	46	45	45	46	47	49	45	46	44	43	41	44	43
– źle	15	13	14	13	13	14	13	14	15	14	13	12	13
Trudno powiedzieć	0	0	0	0	0	0	0	0	0	0	0	0	0

Niezadowolenie z warunków bytu dotyczy głównie bezrobotnych, rencistów, osób o najniższych dochodach *per capita*, respondentów nieuczestniczących w praktykach religijnych, a także badanych w wieku 65 lat i starszych.

Gorsze niż przed miesiącem są opinie o **kondycji zakładów pracy** respondentów. O 7 punktów (do 48%) zmalała grupa zatrudnionych oceniających ją pozytywnie. Co trzeci pracujący (34%, wzrost o 5 punktów) uznaje ją za przeciętną, a niemal co siódmy (15%, tak jak w czerwcu) uważa, że jest zła.



Odpowiedzi osób aktywnych zawodowo. Pominięto „trudno powiedzieć”

Tabela 7

Jak Pan(i) ogólnie ocenia obecną sytuację w Pana(i) zakładzie pracy? Czy jest ona:	Wskazania respondentów aktywnych zawodowo* według terminów badań												
	VII	VIII	IX	X	XI	XII	I	II	III	IV	V	VI	VII
	2009						2010						
	w procentach												
N*	547	507	531	511	487	473	504	494	472	511	489	469	455
– dobra	45	49	50	50	49	51	51	51	53	50	53	55	48
– ani dobra, ani zła	34	31	30	32	35	31	31	32	30	30	27	29	34
– zła	19	17	17	16	13	15	13	15	15	17	18	15	15
Trudno powiedzieć	2	3	3	2	3	3	5	2	2	3	2	1	3

Pozytywne opinie o sytuacji w miejscu pracy są wyrażane tym częściej, im wyższe wykształcenie pracujących, bardziej znacząca ich pozycja zawodowa, wyższe uzyskiwane dochody *per capita* oraz większe zadowolenie z sytuacji materialnej swojego gospodarstwa domowego. Oceny negatywne w tym względzie przeważają nad pozytywnymi jedynie w przypadku rolników (zob. tabele aneksowe).

PRZEWIDYWANIA

Nieco bardziej optymistyczne niż w czerwcu są przewidywania dotyczące **rozwoju sytuacji w kraju** w ciągu najbliższego roku. O 5 punktów (do 29%) wzrósł odsetek tych, którzy oczekują jej poprawy, nie zmieniła się natomiast liczba obawiających się pogorszenia (18%). Najwięcej osób (45%, spadek o 5 punktów) nie spodziewa się żadnych zmian w tym względzie.

Tabela 8

Jak Pan(i) sądzi, czy w ciągu najbliższego roku sytuacja w Polsce poprawi się, pogorszy czy też się nie zmieni?	Wskazania respondentów według terminów badań												
	VII	VIII	IX	X	XI	XII	I	II	III	IV	V	VI	VII
	2009						2010						
	w procentach												
Poprawi się	14	21	20	19	16	19	20	22	19	29	25	24	29
Nie zmieni się	51	49	49	49	48	49	50	50	53	44	49	50	45
Pogorszy się	30	25	26	27	29	27	25	22	22	16	16	18	18
Trudno powiedzieć	5	5	5	5	7	5	5	6	6	11	10	8	8

Co ciekawe, nadzieja na to, że najbliższy rok przyniesie poprawę sytuacji w kraju, dominuje jedynie wśród zwolenników SLD. Potencjalni wyborcy PO równie często jak zmianę na lepsze prognozują utrzymanie *status quo*. Przekonanie, że w ciągu najbliższego roku ogólna sytuacja w Polsce się nie zmieni, dominuje natomiast wśród respondentów

popierających PiS. Opinia taka przeważa również wśród niezdecydowanych, którą partię poprzeć, wśród wahających się co do udziału w ewentualnych wyborach parlamentarnych oraz w grupie zdecydowanych, by w nich nie uczestniczyć.

Tabela 9

Potencjalne elektoraty*	Jak Pan(i) sądzi, czy w ciągu najbliższego roku sytuacja w Polsce poprawi się, pogorszy czy też się nie zmieni?			
	Poprawi się	Nie zmieni się	Pogorszy się	Trudno powiedzieć
	w procentach			
PO	44	44	6	6
PiS	15	45	37	3
SLD	46	39	13	2
Niezdecydowani, na kogo głosować	32	37	15	16
Niezdecydowani, czy wezmą udział w wyborach	30	43	14	13
Niezamierzający brać udziału w wyborach	14	54	25	7

* Określone na podstawie deklaracji głosowania w ewentualnych wyborach do Sejmu i Senatu. W tabeli zamieszczono jedynie partie polityczne, dla których liczebność potencjalnych wyborców w próbie była wystarczająco duża do przeprowadzania dalszych analiz

Niejednoznaczne są zmiany w prognozach **sytuacji politycznej**. Od czerwca o 6 punktów wzrósł odsetek zarówno mających nadzieję na jej poprawę (do 30%), jak i przewidujących pogorszenie (do 16%). Pomimo 9-punktowego spadku (z 52% do 43%) niezmiennie dominują ci, którzy uważają, że w ciągu najbliższego roku w życiu politycznym w Polsce raczej nic się nie zmieni.

Tabela 10

Czy, Pana(i) zdaniem, w ciągu najbliższego roku sytuacja polityczna w Polsce:	Wskazania respondentów według terminów badań													
	VII	VIII	IX	X	XI	XII	I	II	III	IV	V	VI	VII	
	2009						2010							
	w procentach													
– poprawi się	12	14	15	13	13	10	15	16	14	28	23	24	30	
– nie zmieni się	61	61	59	59	59	65	59	60	63	42	52	52	43	
– pogorszy się	21	19	17	21	20	19	19	16	15	13	11	10	16	
Trudno powiedzieć	6	6	9	7	8	6	7	8	8	17	14	14	11	

Przewidywania dotyczące **sytuacji gospodarczej** w kraju są zbliżone do czerwcowych. Niemal jedna trzecia respondentów (31%, wzrost o 3 punkty) oczekuje jej poprawy, a 15% (wzrost o 2 punkty) spodziewa się pogorszenia. Ponad dwie piąte badanych (44%, spadek o 5 punktów) uważa, że za rok kondycja polskiej gospodarki będzie taka sama jak obecnie.

Tabela 11

Czy, Pana(i) zdaniem, w ciągu najbliższego roku sytuacja gospodarcza w Polsce:	Wskazania respondentów według terminów badań												
	VII	VIII	IX	X	XI	XII	I	II	III	IV	V	VI	VII
	2009						2010						
	w procentach												
– poprawi się	18	23	24	23	20	21	23	24	22	30	27	28	31
– nie zmieni się	49	49	48	51	53	55	55	55	58	46	53	49	44
– pogorszy się	27	22	20	20	20	18	15	15	13	12	10	13	15
Trudno powiedzieć	6	6	8	6	7	6	7	6	7	12	10	10	10

W miarę stabilne pozostają przewidywania dotyczące **materiałnych warunków gospodarstw domowych respondentów**. Większość (67%, wzrost o 2 punkty) uważa, że w ciągu najbliższego roku nie ulegną one zmianie. Poprawy spodziewa się prawie co piąty ankietowany (19%, spadek o 2 punkty), a co siódmy (14% – tak jak w czerwcu) obawia się pogorszenia.

Tabela 12

Jak Pan(i) sądzi, czy w ciągu najbliższego roku warunki materialne Pana(i) gospodarstwa domowego:	Wskazania respondentów według terminów badań												
	VII	VIII	IX	X	XI	XII	I	II	III	IV	V	VI	VII
	2009						2010						
	w procentach												
– poprawią się	16	16	14	19	18	21	23	20	16	23	20	21	19
– pozostaną bez zmian	68	70	71	69	70	67	66	68	74	67	68	65	67
– pogorszą się	16	14	15	12	12	12	11	12	10	10	12	14	14
Trudno powiedzieć	0	0	0	0	0	0	0	0	0	0	0	0	0

Niemal takie same jak przed miesiącem są prognozy **poziomu życia respondentów i ich rodzin**. Co czwarty badany (24%) liczy na poprawę, prawie co ósmy (12%) spodziewa się pogorszenia, a ponad połowa (54%) nie przewiduje zmian.

Tabela 13

Jak Pan(i) sądzi, czy za rok Panu(i) i Pana(i) rodzinie będzie się żyło:	Wskazania respondentów według terminów badań												
	VII	VIII	IX	X	XI	XII	I	II	III	IV	V	VI	VII
	2009						2010						
	w procentach												
– lepiej	18	21	20	21	18	19	23	22	20	25	25	24	24
– tak samo	57	56	57	60	60	61	56	57	61	55	57	55	54
– gorzej	19	16	16	13	16	14	14	13	11	11	10	12	12
Trudno powiedzieć	6	7	7	6	6	6	7	8	8	9	8	9	10

W ciągu ostatniego miesiąca minimalnie pogorszyły się przewidywania dotyczące **kondycji zakładów pracy respondentów** w najbliższym roku. Obecnie niemal jedna ósma zatrudnionych (12%, wzrost o 3 punkty) obawia się w tym względzie zmian na gorsze, a dwukrotnie więcej osób (25%) spodziewa się poprawy. Nadal jednak większość zatrudnionych (53%, spadek o 4 punkty) uważa, że sytuacja w ich zakładach pracy pozostanie bez zmian.

Tabela 14

Czy, Pana(i) zdaniem, w ciągu najbliższego roku sytuacja w Pana(i) zakładzie pracy:	Wskazania respondentów aktywnych zawodowo* według terminów badań													
	VII	VIII	IX	X	XI	XII	I	II	III	IV	V	VI	VII	
	2009							2010						
	w procentach													
N*	547	507	531	512	487	473	504	495	472	511	490	469	455	
– poprawi się	22	24	25	25	26	22	26	25	23	25	29	25	25	
– pozostanie bez zmian	59	59	57	58	54	64	57	59	65	55	52	57	53	
– pogorszy się	14	12	11	12	14	8	8	10	8	10	12	9	12	
Trudno powiedzieć	5	5	7	5	6	6	9	6	4	10	7	9	10	

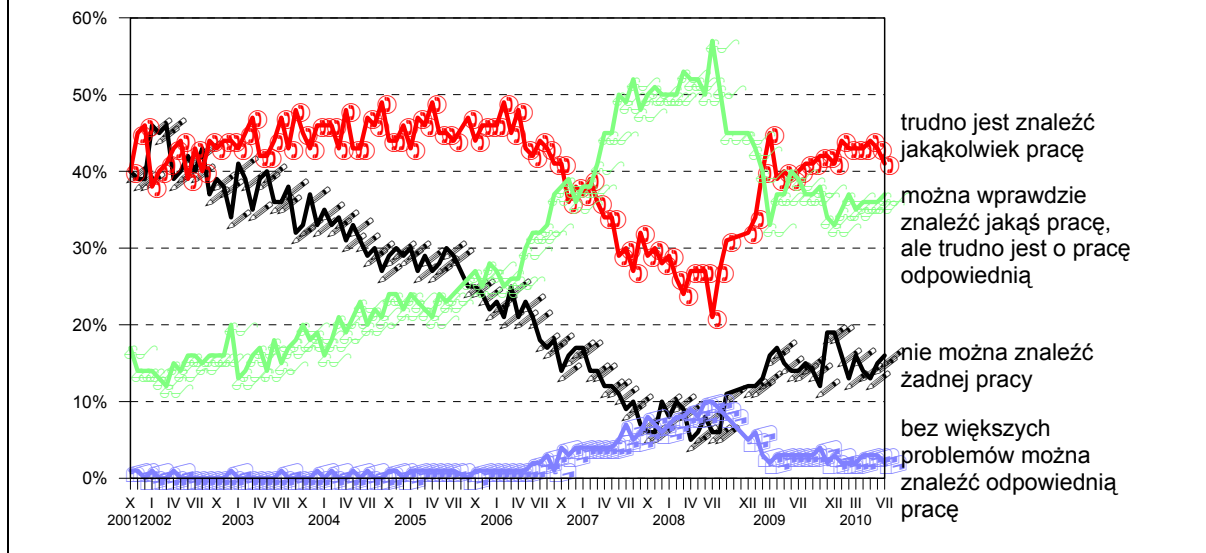
BEZPIECZEŃSTWO ZATRUDNIENIA I OCENA LOKALNYCH RYNKÓW PRACY

W porównaniu z ubiegłym miesiącem dość stabilne pozostały opinie o **lokalnych rynkach pracy**. Ponad połowa badanych (57%) negatywnie ocenia sytuację w rejonie swojego miejsca zamieszkania, w tym 41% (wzrost o 2 punkty) uważa, że praca jest tam trudno dostępna, a blisko co szósty (16%) twierdzi, iż nie ma jej wcale. Dwie piąte dorosłych Polaków (39%) dostrzega wolne miejsca na lokalnym rynku pracy, w tym ponad jedna trzecia (37%) ocenia, że wprawdzie można znaleźć zatrudnienie, ale trudno jest o pracę odpowiednią, i tylko dwóch na stu (2%) twierdzi, iż jest ona osiągalna bez większych problemów.

Tabela 15

Jak określił(a)by Pan(i) sytuację na rynku pracy w Pana(i) miejscowości lub okolicy? Czy, Pana(i) zdaniem, obecnie:	Wskazania respondentów według terminów badań													
	VII	VIII	IX	X	XI	XII	I	II	III	IV	V	VI	VII	
	2009							2010						
	w procentach													
– bez większych problemów można znaleźć odpowiednią pracę	3	3	3	4	2	3	2	2	2	3	3	3	2	
– można wprawdzie znaleźć jakąś pracę, ale trudno jest o pracę odpowiednią	39	37	37	38	34	33	35	37	35	36	36	36	37	
– trudno jest znaleźć jakąkolwiek pracę	40	41	41	42	42	41	44	43	43	43	44	43	41	
– nie można znaleźć żadnej pracy	14	15	14	12	19	19	16	13	16	14	13	15	16	
Trudno powiedzieć	4	4	5	4	3	4	3	5	4	4	4	3	4	

RYS. 7. JAK OKREŚLIŁ(A)BY PAN(I) SYTUACJĘ NA RYNKU PRACY W PANA(I) MIEJSCOWOŚCI LUB OKOLICY? CZY, PANA(I) ZDANIEM, OBECNIE:



Od czerwca dość istotnie wzrosło poczucie **zagrożenia utratą pracy** – sygnalizuje je obecnie blisko dwie piąte zatrudnionych (37%, wzrost o 6 punktów). Wprowadzie większość pracujących (57%, spadek o 9 punktów) nadal nie obawia się zwolnienia, jednak należy zwrócić uwagę, że tak pesymistyczne przewidywania co do własnej pozycji zawodowej notowaliśmy ostatnio ponad cztery lata temu.

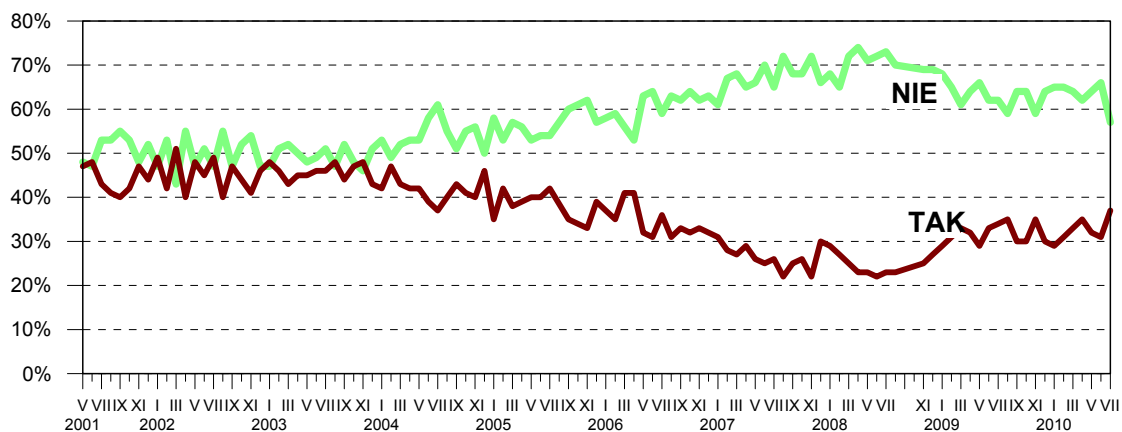
Tabela 16

Czy liczy się Pan(i) z możliwością utraty obecnej pracy (np. zwolnienia, bankructwa, upadku, likwidacji zakładu, gospodarstwa itp.)?	Wskazania osób aktywnych zawodowo* według terminów badań																									
	VII (N=547)		VIII (N=507)		IX (N=527)		X (N=512)		XI (N=488)		XII (N=473)		I (N=504)		II (N=496)		III (N=472)		IV (N=511)		V (N=490)		VI (N=470)		VII (N=455)	
	2009												2010													
	w procentach																									
Bardzo poważnie się z tym liczę	9	34	7	35	6	30	8	30	6	35	6	30	7	29	6	31	7	33	6	35	7	32	7	31	10	37
Raczej tak	25		28		24		22		29		24		22		25		26		29		25		24		27	
Raczej nie	34		32		35		39		36		37		37		39		36		36		34		40		33	
Nie, to mało prawdopodobne	28	62	27	59	29	64	25	64	23	59	27	64	28	65	26	65	28	64	26	62	30	64	26	66	24	57
Trudno powiedzieć	4	4	6	6	6	6	6	6	6	6	6	6	6	6	4	4	3	3	3	3	4	4	3	3	6	6

* Dotyczy osób zatrudnionych, także rolników oraz emerytów i rencistów pracujących w niepełnym wymiarze godzin

RYS. 8. CZY LICZY SIĘ PAN(I) Z MOŻLIWOŚCIĄ UTRATY OBECNEJ PRACY (ZWOLNIENIA, BANKRUCTWA, UPADKU, LIKWIDACJI ZAKŁADU, GOSPODARSTWA ITP.)?*

V 2001—VII 2010



* Zsumowano odsetki odpowiedzi: „bardzo poważnie się z tym liczę” i „raczej się z tym liczę” (TAK) oraz „nie, to mało prawdopodobne” i „raczej nie” (NIE). Pominęto „trudno powiedzieć”

Uwaga: Pytanie zadawano respondentom mającym pracę, łącznie z rolnikami i osobami pomagającymi w prowadzeniu gospodarstwa rolnego oraz pracującym na własny rachunek poza rolnictwem

★

★

★

Wakacyjny czas urlopów z jednej strony sprzyja poprawie nastrojów społecznych, wyrażającej się zarówno w ocenach aktualnej sytuacji w kraju (równie dobre notowaliśmy ostatnio w marcu 2008 roku), jak i w przewidywaniach dotyczących zmian sytuacji w Polsce w najbliższej przyszłości, natomiast z drugiej strony przynosi negatywne zmiany w wymiarze zatrudnienia i rynku pracy w Polsce. Choć nadal większość zatrudnionych nie obawia się utraty pracy, zwraca uwagę fakt, że w ostatnim miesiącu poczucie zagrożenia bezrobociem dość istotnie wzrosło i kształtuje się na poziomie z kwietnia 2006 roku.

Opracował
Rafał BOGUSZEWSKI

Tabela 1

		Czy, ogólnie rzecz biorąc, sytuacja w naszym kraju zmierza w dobrym czy też w złym kierunku?			Liczba osób
		W dobrym	W złym	Trudno powiedzieć	
		%	%	%	
Ogółem		44	35	21	898
Płeć	Mężczyźni	48	33	19	426
	Kobiety	41	36	24	472
Wiek	18-24 lata	48	35	17	120
	25-34	49	31	20	164
	35-44	45	30	25	137
	45-54	45	33	23	162
	55-64	37	42	21	149
	65 lat i więcej	41	37	22	167
Miejsce zamieszkania	Wieś	39	39	23	345
	Miasto do 20 tys.	34	37	29	118
	20-100 tys.	46	36	19	168
	101-500 tys.	53	26	21	145
	501 tys. i więcej mieszk.	56	30	15	120
Wykształcenie	Podstawowe	38	36	26	228
	Zasadnicze zawodowe	33	45	22	229
	Średnie	48	32	20	306
	Wyższe	66	19	15	135
Grupa społ.-zaw. pracujący	Kadra kier., spec. z wyższym wyksz.	68	16	16	65
	Średni personel, technicy	51	22	27	29
	Pracownicy adm.-biurowi	55	30	16	60
	Pracownicy usług	33	39	28	68
	Robotnicy wykwalifikowani	43	37	20	108
	Robotnicy niewykwalifik.	37	40	22	50
	Rolnicy	33	47	20	48
	Pracujący na własny rach.	67	22	10	36
Bierni zawodowo	Renciści	35	42	23	62
	Emeryci	39	38	23	202
	Uczniowie i studenci	55	27	18	69
	Bezrobotni	32	49	19	50
	Gospodynie domowe i inni	41	25	33	51
Pracuje w:	inst. państw., publicznej	50	33	18	127
	spółce właścicieli prywatnych i państwa	50	37	13	85
	sekt. pryw. poza rolnict.	49	28	23	195
	prywatnym gosp. rolnym	32	45	23	48
Dochody na jedną osobę	Do 500 zł	30	43	27	144
	501-750	32	43	25	127
	751-1000	42	34	25	169
	1001-1500	50	32	18	150
	Powyżej 1500 zł	67	20	13	131
Ocena własnych war. mater.	Złe	31	44	24	133
	Średnie	37	41	22	412
	Dobre	57	24	19	353
Udział w prakt. religijnych	Kilka razy w tygodniu	47	44	9	39
	Raz w tygodniu	39	37	24	413
	1-2 razy w miesiącu	44	35	21	133
	Kilka razy w roku	52	28	21	204
	W ogóle nie uczestniczy	48	36	16	108
Poglądy polityczne	Lewica	54	27	19	164
	Centrum	44	33	22	295
	Prawica	50	31	18	269
	Trudno powiedzieć	24	50	27	170

Tabela 2

		Jak Pan(i) ogólnie ocenia obecną sytuację polityczną w Polsce? Czy jest ona:				Liczba osób
		dobra	ani dobra, ani zła	zła	Trudno powiedzieć	
		%	%	%	%	
Ogółem		21	45	26	8	898
Płeć	Mężczyźni	25	46	22	7	426
	Kobiety	17	44	29	10	472
Wiek	18-24 lata	18	51	22	9	121
	25-34	21	43	27	9	164
	35-44	25	50	21	5	137
	45-54	22	49	22	7	161
	55-64	21	37	32	10	149
	65 lat i więcej	17	43	29	10	167
Miejsce zamieszkania	Wieś	18	49	25	8	345
	Miasto do 20 tys.	19	45	26	11	118
	20-100 tys.	22	43	27	8	169
	101-500 tys.	31	43	19	7	145
	501 tys. i więcej mieszk.	17	41	35	8	120
Wykształcenie	Podstawowe	17	45	23	14	228
	Zasadnicze zawodowe	19	44	29	7	228
	Średnie	19	47	26	8	306
	Wyższe	34	42	22	1	136
Grupa społ.-zaw. pracujący	Kadra kier., spec. z wyższym wyksz.	40	40	18	2	65
	Średni personel, technicy	23	53	17	7	29
	Pracownicy adm.-biurowi	18	39	37	6	60
	Pracownicy usług	13	61	25	2	68
	Robotnicy wykwalifikowani	27	45	23	6	107
	Robotnicy niewykwalifik.	25	51	17	8	50
	Rolnicy	21	46	28	5	48
Pracujący na własny rach.	22	60	15	2	36	
Bierni zawodowo	Renciści	17	38	29	16	62
	Emeryci	21	40	29	10	202
	Uczniowie i studenci	15	47	26	13	70
	Bezrobotni	10	39	36	15	50
	Gospodynie domowe i inni	14	51	23	12	51
Pracuje w:	inst. państw., publicznej	29	42	27	2	127
	spółce właścicieli prywatnych i państwa	24	45	27	4	85
	sekt. pryw. poza rolnict.	23	52	20	5	194
	prywatnym gosp. rolnym	19	48	26	7	48
Dochody na jedną osobę	Do 500 zł	19	48	25	8	144
	501-750	12	47	31	10	127
	751-1000	19	49	24	8	168
	1001-1500	32	40	23	6	150
	Powyżej 1500 zł	26	44	27	3	131
Ocena własnych war. mater.	Złe	15	40	33	12	133
	Średnie	16	47	27	9	412
	Dobre	28	45	21	6	353
Udział w prakt. religijnych	Kilka razy w tygodniu	19	39	29	14	39
	Raz w tygodniu	22	44	26	7	414
	1-2 razy w miesiącu	22	51	25	3	133
	Kilka razy w roku	19	51	22	9	204
	W ogóle nie uczestniczy	21	32	31	16	107
Poglądy polityczne	Lewica	30	49	16	6	164
	Centrum	19	51	24	5	295
	Prawica	24	41	30	5	269
	Trudno powiedzieć	9	38	32	21	170

Tabela 3

		Jak Pan(i) ogólnie ocenia obecną sytuację gospodarczą w Polsce? Czy jest ona:				Liczba osób
		dobra	ani dobra, ani zła	zła	Trudno powiedzieć	
		%	%	%	%	
Ogółem		28	40	26	6	899
Płeć	Mężczyźni	32	39	25	4	427
	Kobiety	24	42	27	8	472
Wiek	18-24 lata	26	47	22	6	121
	25-34	32	34	26	8	164
	35-44	28	44	23	5	137
	45-54	30	42	25	3	162
	55-64	27	42	26	6	149
	65 lat i więcej	22	35	33	10	167
Miejsce zamieszkania	Wieś	21	46	27	6	345
	Miasto do 20 tys.	26	40	29	5	118
	20-100 tys.	30	36	28	6	169
	101-500 tys.	36	37	22	5	145
	501 tys. i więcej mieszk.	34	35	22	9	120
Wykształcenie	Podstawowe	23	40	29	9	228
	Zasadnicze zawodowe	19	41	33	7	229
	Średnie	31	40	23	6	306
	Wyższe	43	41	16	1	136
Grupa społ.-zaw. pracujący	Kadra kier., spec. z wyższym wyksz.	43	40	15	2	65
	Średni personel, technicy	43	34	23		29
	Pracownicy adm.-biurowi	23	49	18	10	60
	Pracownicy usług	27	41	31	1	68
	Robotnicy wykwalifikowani	28	39	29	4	108
	Robotnicy niewykwalifik.	23	44	22	11	50
	Rolnicy	23	39	37		48
	Pracujący na własny rach.	42	40	19		36
Bierni zawodowo	Renciści	25	46	22	7	62
	Emeryci	23	36	33	8	202
	Uczniowie i studenci	33	43	17	8	70
	Bezrobotni	21	40	23	16	50
	Gospodynie domowe i inni	24	39	27	10	51
Pracuje w:	inst. państw., publicznej	36	39	23	2	127
	spółce właścicieli prywatnych i państwa	31	35	29	5	85
	sekt. pryw. poza rolnict.	28	45	23	4	195
	prywatnym gosp. rolnym	26	37	33	4	48
Dochody na jedną osobę	Do 500 zł	19	42	32	8	144
	501-750	22	39	33	6	127
	751-1000	29	43	24	5	169
	1001-1500	35	39	21	6	150
	Powyżej 1500 zł	42	38	17	3	131
Ocena własnych war. mater.	Złe	19	36	37	7	133
	Średnie	20	43	30	7	412
	Dobre	40	38	17	5	354
Udział w prakt. religijnych	Kilka razy w tygodniu	28	40	27	5	39
	Raz w tygodniu	26	40	28	6	414
	1-2 razy w miesiącu	28	40	28	4	133
	Kilka razy w roku	27	47	21	5	204
	W ogóle nie uczestniczy	34	30	23	13	108
Poglądy polityczne	Lewica	33	40	22	5	164
	Centrum	28	44	23	4	296
	Prawica	34	36	25	6	269
	Trudno powiedzieć	12	41	35	12	170

Tabela 4

		Jak Pan(i) ogólnie ocenia obecną sytuację w Pana(i) zakładzie pracy? Czy jest ona:				Liczba osób
		dobra	ani dobra, ani zła	zła	Trudno powiedzieć	
		%	%	%	%	
Ogółem		48	34	15	3	454
Płeć	Mężczyźni	50	35	13	2	250
	Kobiety	46	33	18	3	203
Wiek	18-24 lata	61	24	12	3	44
	25-34	59	29	9	3	125
	35-44	45	38	15	1	102
	45-54	39	42	19	1	125
	55-64	39	32	23	5	51
	65 lat i więcej	65		15	20	8
Miejsce zamieszkania	Wieś	44	34	18	3	172
	Miasto do 20 tys.	45	39	12	3	55
	20-100 tys.	47	33	19	1	83
	101-500 tys.	62	28	10		73
	501 tys. i więcej mieszk.	48	37	11	5	72
Wykształcenie	Podstawowe	40	38	12	10	44
	Zasadnicze zawodowe	42	37	21	1	131
	Średnie	47	34	17	3	177
	Wyższe	63	29	6	2	102
Grupa społ.-zaw. pracujący	Kadra kier., spec. z wyższym wyksz.	64	23	10	2	64
	Średni personel, technicy	52	29	12	7	27
	Pracownicy adm.-biurowi	48	35	13	4	55
	Pracownicy usług	48	42	8	2	63
	Robotnicy wykwalifikowani	49	31	18	1	105
	Robotnicy niewykwalifik.	48	43	7	2	48
	Rolnicy	21	36	40	3	41
	Pracujący na własny rach.	51	36	13		36
Pracuje w:	inst. państw., publicznej	57	29	12	3	127
	spółce właścicieli prywatnych i państwa	45	36	16	3	85
	sekt. pryw. poza rolnict.	51	35	12	2	195
	prywatnym gosp. rolnym	21	38	35	5	47
Dochody na jedną osobę	Do 500 zł	43	43	13	1	72
	501-750	25	50	20	4	60
	751-1000	53	27	17	2	74
	1001-1500	54	33	12		67
	Powyżej 1500 zł	64	23	13	1	95
Ocena własnych war. mater.	Złe	22	46	30	2	53
	Średnie	41	40	16	3	193
	Dobre	62	25	10	2	207
Udział w prakt. religijnych	Kilka razy w tygodniu	36	27	25	12	13
	Raz w tygodniu	47	38	13	2	184
	1-2 razy w miesiącu	44	38	17	1	76
	Kilka razy w roku	52	30	15	2	129
	W ogóle nie uczestniczy	53	27	16	4	52
Poglądy polityczne	Lewica	51	37	9	3	91
	Centrum	45	37	16	2	160
	Prawica	54	28	14	4	137
	Trudno powiedzieć	42	33	22	3	66

Tabela 5

		Jak Pan(i) sądzi, czy w ciągu najbliższego roku sytuacja w Polsce poprawi się, pogorszy czy też się nie zmieni?				Liczba osób
		Poprawi się	Nie zmieni się	Pogorszy się	Trudno powiedzieć	
		%	%	%	%	
Ogółem		29	45	18	8	899
Płeć	Mężczyźni	29	45	18	8	427
	Kobiety	28	46	19	7	472
Wiek	18-24 lata	35	47	13	4	121
	25-34	33	45	14	8	164
	35-44	30	48	17	5	137
	45-54	27	43	21	9	162
	55-64	21	50	22	7	149
	65 lat i więcej	28	40	22	11	167
Miejsce zamieszkania	Wieś	23	51	17	9	345
	Miasto do 20 tys.	21	51	20	8	118
	20-100 tys.	31	40	25	5	169
	101-500 tys.	38	40	14	8	145
	501 tys. i więcej mieszk.	38	40	16	6	120
Wykształcenie	Podstawowe	29	45	16	10	228
	Zasadnicze zawodowe	18	51	23	8	229
	Średnie	32	42	19	7	306
	Wyższe	38	45	14	3	136
Grupa społ.-zaw. pracujący	Kadra kier., spec. z wyższym wyksz.	45	41	10	5	65
	Średni personel, technicy	40	40	17	4	29
	Pracownicy adm.-biurowi	26	49	19	6	60
	Pracownicy usług	27	43	26	4	68
	Robotnicy wykwalifikowani	25	51	18	6	108
	Robotnicy niewykwalifik.	25	46	20	9	50
	Rolnicy	21	48	19	12	48
Pracujący na własny rach.	44	27	22	7	36	
Bierni zawodowo	Renciści	30	36	24	10	62
	Emeryci	24	47	20	10	202
	Uczniowie i studenci	38	49	10	3	70
	Bezrobotni	24	52	15	9	50
	Gospodynie domowe i inni	27	46	18	10	51
Pracuje w:	inst. państw., publicznej	27	47	19	6	127
	spółce właścicieli prywatnych i państwa	35	46	18	1	85
	sekt. pryw. poza rolnict.	32	43	16	8	195
	prywatnym gosp. rolnym	19	51	18	12	48
Dochody na jedną osobę	Do 500 zł	23	46	22	9	144
	501-750	20	47	26	7	127
	751-1000	29	46	15	9	169
	1001-1500	36	44	15	5	150
	Powyżej 1500 zł	34	44	18	4	131
Ocena własnych war. mater.	Złe	28	37	23	11	133
	Średnie	27	45	20	8	412
	Dobre	32	48	15	5	354
Udział w prakt. religijnych	Kilka razy w tygodniu	30	39	25	7	39
	Raz w tygodniu	26	46	19	9	414
	1-2 razy w miesiącu	24	50	21	5	133
	Kilka razy w roku	36	41	17	6	204
	W ogóle nie uczestniczy	31	46	14	9	108
Poglądy polityczne	Lewica	34	42	18	7	164
	Centrum	30	49	17	5	296
	Prawica	32	43	20	5	269
	Trudno powiedzieć	17	47	19	17	170

Tabela 6

		Czy liczy się Pan(i) z możliwością utraty obecnej pracy (zwolnienia, bankructwa, upadku, likwidacji zakładu, gospodarstwa itp.)?			Liczba osób
		Tak	Nie	Trudno powiedzieć	
		%	%	%	
Ogółem		37	57	6	455
Płeć	Mężczyźni	34	61	5	251
	Kobiety	41	53	6	204
Wiek	18-24 lata	34	61	4	44
	25-34	42	55	3	125
	35-44	37	56	7	102
	45-54	35	58	7	126
	55-64	37	57	6	51
	65 lat i więcej	28	65	7	8
Miejsce zamieszkania	Wieś	34	60	6	173
	Miasto do 20 tys.	41	53	6	55
	20-100 tys.	48	46	6	83
	101-500 tys.	34	60	6	73
	501 tys. i więcej mieszk.	35	62	4	72
Wykształcenie	Podstawowe	42	51	7	45
	Zasadnicze zawodowe	38	54	8	131
	Średnie	34	60	5	177
	Wyższe	40	59	1	102
Grupa społ.-zaw. pracujący	Kadra kier., spec. z wyższym wyksz.	42	56	2	64
	Średni personel, technicy	29	68	3	27
	Pracownicy adm.-biurowi	36	58	6	55
	Pracownicy usług	45	50	6	63
	Robotnicy wykwalifikowani	40	53	6	105
	Robotnicy niewykwalifik.	41	46	13	49
	Rolnicy	21	79		41
	Pracujący na własny rach.	25	70	5	36
Bierni zawodowo	Renciści	40	24	36	4
	Emeryci	47	53		7
	Uczniowie i studenci	75	25		4
Pracuje w:	inst. państw., publicznej	30	65	5	127
	spółce właścicieli prywatnych i państwa	39	48	12	85
	sekt. pryw. poza rolnict.	44	53	3	195
	prywatnym gosp. rolnym	27	69	4	48
Dochody na jedną osobę	Do 500 zł	34	57	9	73
	501-750	38	53	8	60
	751-1000	53	45	2	74
	1001-1500	32	61	6	67
	Powyżej 1500 zł	32	67	1	95
Ocena własnych war. mater.	Złe	48	44	8	54
	Średnie	43	49	8	194
	Dobre	30	68	2	207
Udział w prakt. religijnych	Kilka razy w tygodniu	31	59	10	13
	Raz w tygodniu	35	60	5	184
	1-2 razy w miesiącu	44	52	4	76
	Kilka razy w roku	41	53	6	130
	W ogóle nie uczestniczy	29	64	7	52
Poglądy polityczne	Lewica	36	59	6	93
	Centrum	40	56	4	160
	Prawica	36	60	4	137
	Trudno powiedzieć	37	53	10	66