

K O M U N I K A T  
Z B A D A Ń

Warszawa, sierpień 2010

[www.cbos.pl](http://www.cbos.pl) ● [sekretariat@cbos.pl](mailto:sekretariat@cbos.pl)

**BS/115/2010**

**NASTROJE SPOŁECZNE W SIERPNIU**



Znak jakości przyznany CBOS przez Organizację Firm Badania Opinii i Rynku  
4 lutego 2010 roku

Fundacja Centrum Badania Opinii Społecznej  
ul. Żurawia 4a, 00-503 Warszawa  
e-mail: sekretariat@cbos.pl; info@cbos.pl  
<http://www.cbos.pl>  
(48 22) 629 35 69

Sierpień<sup>1</sup> przyniósł istotne zmiany w nastrojach społecznych. Pogorszyły się oceny dotyczące kierunku rozwoju ogólnej sytuacji w kraju, wyraźnie wzrósł krytycyzm w opiniach o sytuacji politycznej i gospodarczej w Polsce. Znacznie poprawiły się natomiast oceny sytuacji w zakładach pracy, czemu towarzyszy rosnące przekonanie o utrzymaniu się obecnych warunków w miejscach zatrudnienia w najbliższym roku.

## OCENY

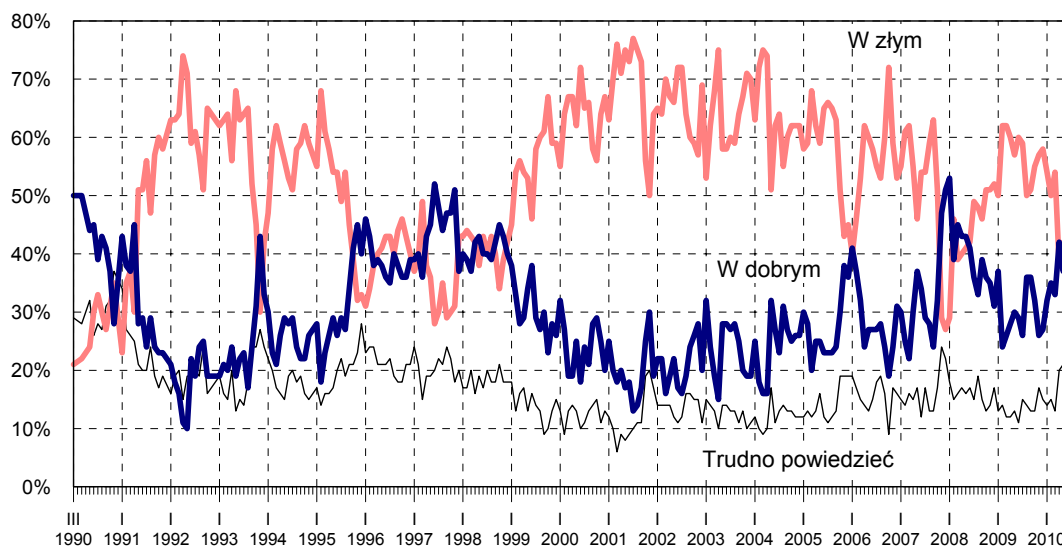
W porównaniu z pomiarem lipcowym notujemy pogorszenie się **opinii o ogólnej sytuacji w Polsce**. O 12 punktów (do 47%) przybyło ankietowanych, którzy uważają, że przemiany w kraju zmiernają w złym kierunku, natomiast o 9 punktów (do 35%) zmalał odsetek osób pozytywnie oceniających kierunek zmian.

Tabela 1

Czy, ogólnie rzecz biorąc, <b>sytuacja w naszym kraju</b> zmierza w dobrym czy też w złym kierunku?	Wskazania respondentów według terminów badań												
	VIII	IX	X	XI	XII	I	II	III	IV	V	VI	VII	VIII
	2009					2010							
	w procentach												
W dobrym	36	36	32	26	27	32	35	33	42	37	39	44	35
W złym	50	51	55	57	58	54	50	54	38	42	42	35	47
Trudno powiedzieć	14	13	13	17	15	14	15	13	20	21	19	21	18

<sup>1</sup> Badanie „Aktualne problemy i wydarzenia” (243) przeprowadzono w dniach 5 – 11 sierpnia 2010 roku na liczącej 986 osób reprezentatywnej próbie losowej dorosłych mieszkańców Polski.

RYS. 1. CZY, OGÓLNIIE RZECZ BIORĄC, SYTUACJA W NASZYM KRAJU ZMIERZA W DOBRYM CZY TEŻ W ZŁYM KIERUNKU?



Odsetek opinii pozytywnych w tym względzie jest tym wyższy, im lepsze jest wykształcenie ankietowanych, wyższe ich dochody i oceny własnych warunków materialnych oraz im większa miejscowość, w której mieszkają. Jednocześnie im badani są starsi, tym rzadziej odczuwają satysfakcję z sytuacji w kraju. Osoby w wieku przedemerytalnym i emerytalnym najczęściej krytykują kierunek rozwoju tej sytuacji (zob. tabele aneksowe).

Spośród grup społeczno-zawodowych przekonanie o słuszności dokonujących się przemian najczęściej wyrażają przedstawiciele średniego personelu i technicy oraz kadra kierownicza i specjaliści z wyższym wykształceniem. Najbardziej krytyczni w tej kwestii są natomiast badani pracujący na własny rachunek i robotnicy wykwalifikowani. Wśród biernych zawodowo akceptację kierunku rozwoju sytuacji w kraju najczęściej wyrażają uczniowie i studenci, natomiast dezaprobuje go przede wszystkim bezrobotni i renciści.

Kierunek zmian sytuacji w Polsce odpowiada większości zwolenników PO. Przeciwnego zdania są najczęściej sympatycy PiS, choć krytycyzm dominuje też wśród badanych popierających SLD. Ankietowani deklarujący chęć udziału w hipotetycznych wyborach parlamentarnych, którzy nie mają sprecyzowanych preferencji partyjnych, są podzieleni w tej kwestii, jednak częściej wystawiają oceny negatywne niż pozytywne. Respondenci niezdecydowani co do uczestnictwa w wyborach oraz osoby bierne politycznie w większości uważają, że sytuacja w Polsce zmierza w złym kierunku.

Tabela 2

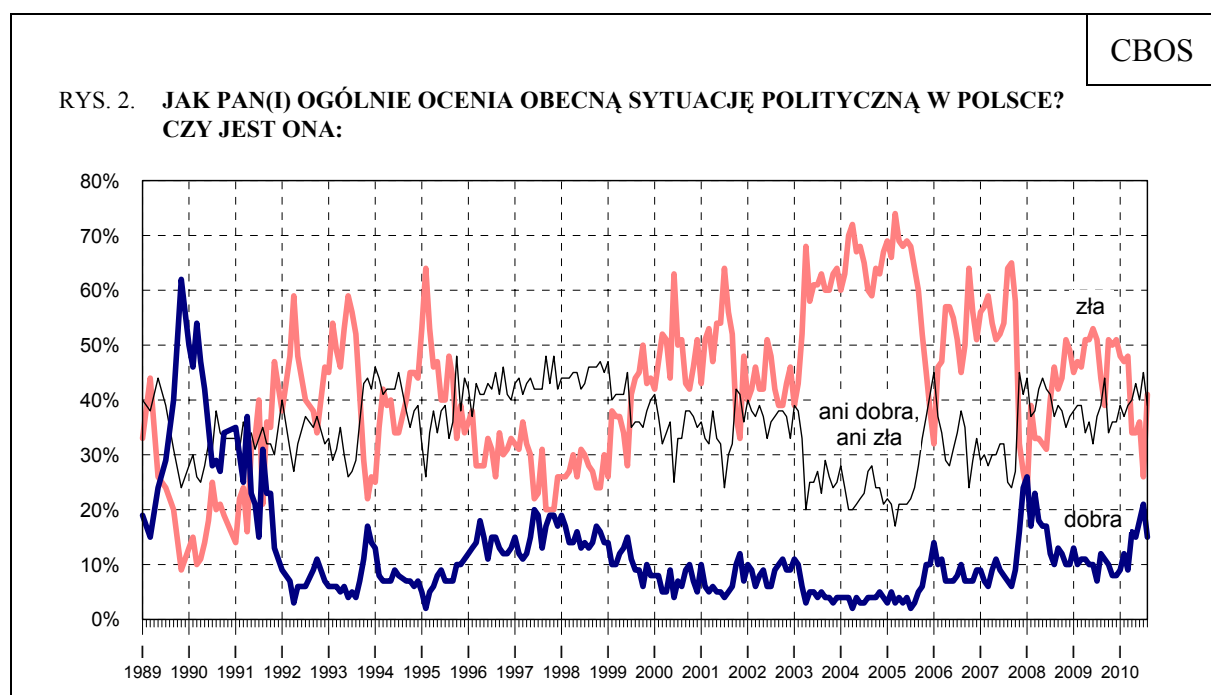
Potencjalne elektoraty*	Czy, ogólnie rzecz biorąc, sytuacja w naszym kraju zmierza w dobrym czy też w złym kierunku?		
	W dobrym	W złym	Trudno powiedzieć
	w procentach		
PO	68	19	12
PiS	16	70	14
SLD	40	47	13
Niezdecydowani, na kogo głosować	25	39	36
Niezdecydowani, czy wezmą udział w wyborach	27	53	20
Niezamierzający wziąć udziału w wyborach	19	61	20

\* Określone na podstawie deklaracji głosowania w ewentualnych wyborach do Sejmu i Senatu. W tabeli zamieszczono jedynie partie polityczne, dla których liczebność potencjalnych wyborców w próbie była wystarczająco duża do przeprowadzania dalszych analiz

W porównaniu z poprzednim pomiarem **ocena sytuacji politycznej** w Polsce uległa pogorszeniu. Obecnie 15% ankietowanych (spadek o 6 punktów) wyraża zadowolenie z sytuacji na scenie politycznej w kraju, a 41% (wzrost o 15 punktów) ocenia ją negatywnie.

Tabela 3

Jak Pan(i) ogólnie ocenia obecną <b>sytuację polityczną</b> w Polsce? Czy jest ona:	Wskazania respondentów według terminów badań													
	VIII	IX	X	XI	XII	I	II	III	IV	V	VI	VII	VIII	
	2009					2010								
	w procentach													
– dobra	12	11	10	8	8	9	12	9	16	15	18	21	15	
– ani dobra, ani zła	39	44	34	36	36	39	37	39	40	43	40	45	39	
– zła	44	39	51	50	51	48	47	48	34	34	36	26	41	
Trudno powiedzieć	5	6	5	6	5	4	4	4	10	8	6	8	5	

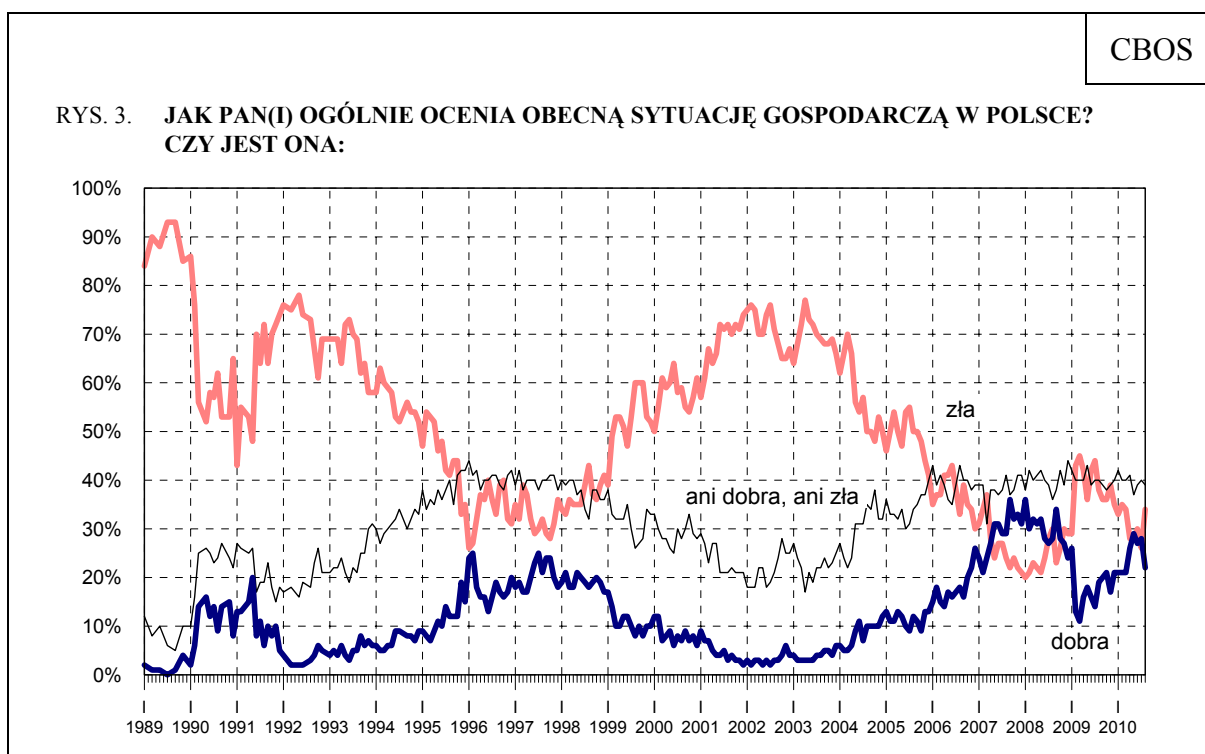


Pominięto „trudno powiedzieć”

Stosunkowo najlepiej sytuację polityczną w Polsce oceniają osoby z wyższym wykształceniem, ankietowani mieszkający w dużych, lecz nie największych miastach, respondenci w wieku od 35 do 44 lat. W grupach społeczno-zawodowych są to najczęściej przedstawiciele kadry kierowniczej i specjaliści z wyższym wykształceniem. Częściej niż inni z sytuacji na scenie politycznej zadowoleni są badani o poglądach lewicowych.

Odmienne sytuację polityczną w kraju oceniają najczęściej osoby starsze, mieszkańcy zarówno dużych aglomeracji, jak i wsi, ankietowani z wykształceniem zasadniczym zawodowym. Spośród grup społeczno-zawodowych krytycyzm najczęściej wyrażają rolnicy i pracownicy usług, a wśród nieaktywnych na rynku pracy – bezrobotni i renciści. Negatywnymi opiniami o sytuacji politycznej w kraju wyróżniają się też ankietowani o dochodach poniżej 500 zł *per capita* i badani określający swoje poglądy jako prawicowe.

W porównaniu z sondażem lipcowym pogorszeniu uległy **oceny sytuacji gospodarczej** w kraju. Obecnie co piąty ankietowany (22%, spadek o 6 punktów) określa tę sytuację jako dobrą, a co trzeci (34%, wzrost o 8 punktów) jest przeciwnego zdania.



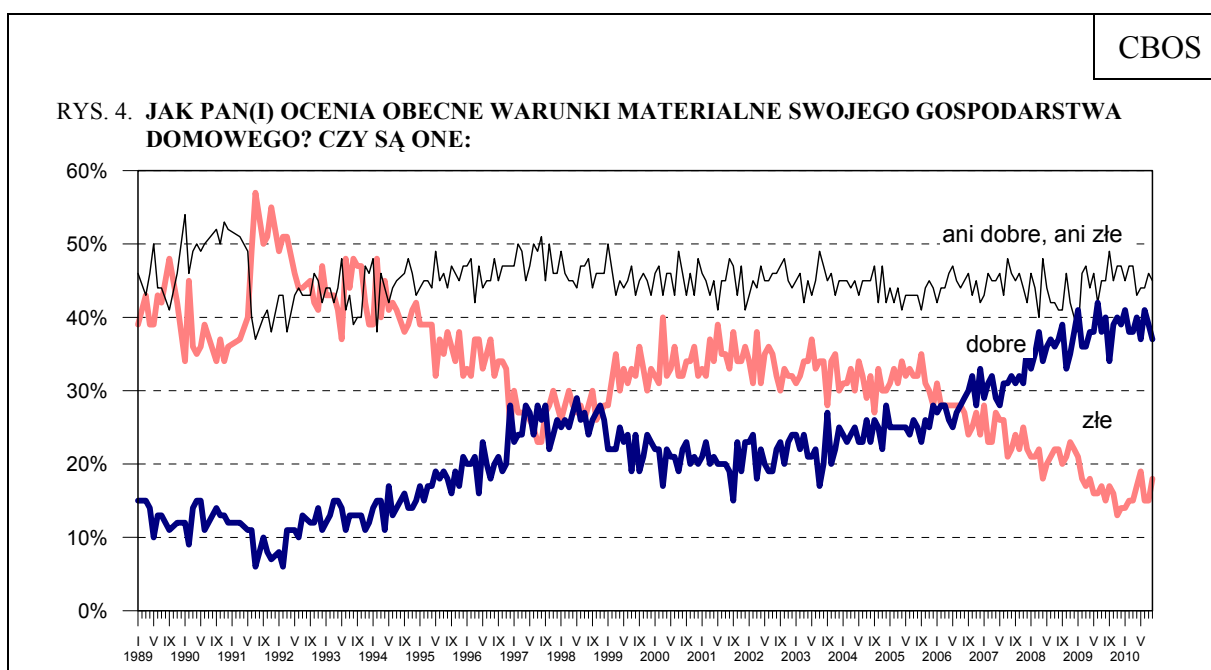
Pominięto „trudno powiedzieć”

Tabela 4

Jak Pan(i) ogólnie ocenia obecną <b>sytuację gospodarczą</b> w Polsce? Czy jest ona:	Wskazania respondentów według terminów badań												
	VIII	IX	X	XI	XII	I	II	III	IV	V	VI	VII	VIII
	2009					2010							
	w procentach												
– dobra	19	20	21	17	21	21	21	21	26	29	27	28	22
– ani dobra, ani zła	40	39	38	39	40	42	40	40	41	37	39	40	39
– zła	38	36	36	39	35	33	35	34	28	28	30	26	34
Trudno powiedzieć	3	5	5	5	4	4	4	5	5	6	4	6	5

Zadowolenie z sytuacji gospodarczej w kraju wyrażają najczęściej najmłodszy badani (w wieku od 18 do 24 lat), ankietowani mieszkający w wielkich miastach, osoby z wyższym wykształceniem, respondenci o najwyższych dochodach. Odsetek krytycznych opinii o obecnej sytuacji gospodarczej rośnie wraz z wiekiem, jest też częstszy wśród osób mieszkających w dużych, lecz nie największych miastach, wśród uzyskujących najniższe dochody *per capita* i niezadowolonych z własnych warunków materialnych, a najczęstszy – wśród bezrobotnych

Od lipca nieznacznie (o 2 punkty, do 37%) zmniejszył się odsetek ankietowanych oceniających **warunki materialne swojego gospodarstwa domowego** jako dobre, zwiększył natomiast tych, którzy są przeciwnego zdania (o 3 punkty, do 18%). Nadal najwięcej osób (45%) określa warunki swojego gospodarstwa jako przeciętne.



Do marca 1992 roku pytanie brzmiało: „Jak ocenia Pan(i) swoje (rodziny) obecne warunki materialne?”, a środkową kategorią skali było „średnie, przeciętne”

Tabela 5

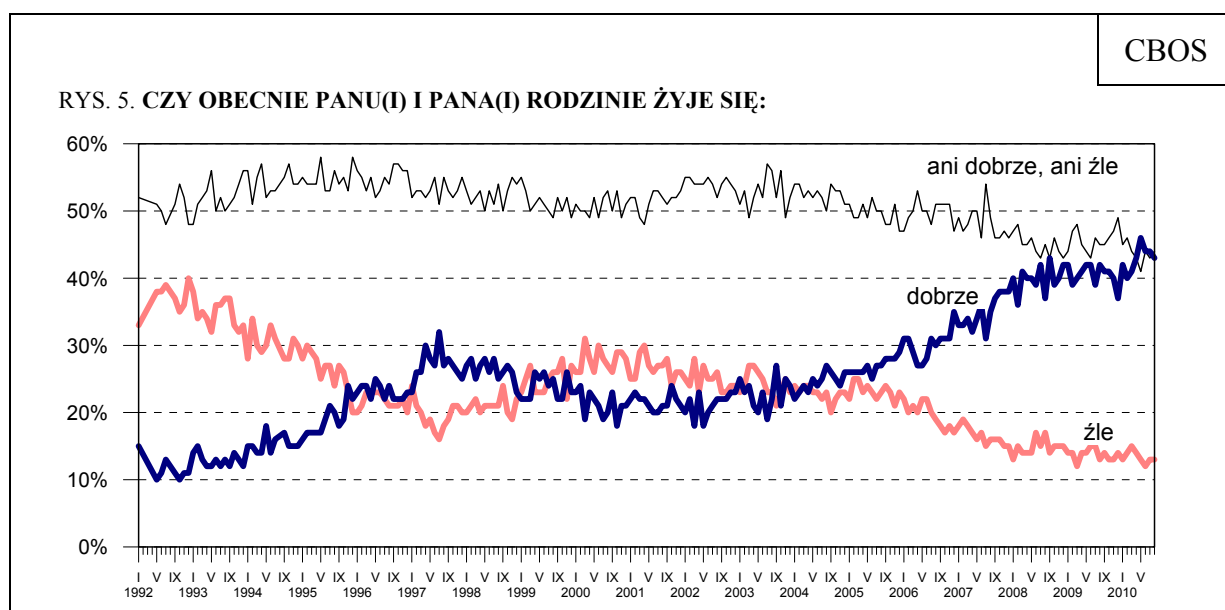
Jak Pan(i) ocenia obecne warunki materialne swojego gospodarstwa domowego? Czy są one:	Wskazania respondentów według terminów badań												
	VIII	IX	X	XI	XII	I	II	III	IV	V	VI	VII	VIII
	2009					2010							
	w procentach												
– dobre	40	34	39	40	39	41	38	38	40	37	41	39	37
– ani dobre, ani złe	45	49	45	47	47	45	47	47	43	44	44	46	45
– złe	15	17	16	13	14	14	15	15	17	19	15	15	18

Do marca 1992 roku pytanie brzmiało: „Jak ocenia Pan(i) swoje (rodziny) obecne warunki materialne?“, a środkową kategorią skali było „średnie, przeciętne”

**Oceny poziomu życia rodziny** utrzymują się na poziomie sprzed miesiąca. Ponad dwie piąte ankietowanych (43%) twierdzi, że ich rodzinie żyje się dobrze, i prawie tyle samo osób (44%) ocenia poziom swojego życia jako przeciętny. Tak jak przed miesiącem 13% badanych deklaruje, że ich rodzinie źle się żyje.

Tabela 6

Czy obecnie Panu(i) i Pana(i) rodzinie żyje się:	Wskazania respondentów według terminów badań												
	VIII	IX	X	XI	XII	I	II	III	IV	V	VI	VII	VIII
	2009					2010							
	w procentach												
– dobrze	42	41	41	40	37	42	40	41	43	46	44	44	43
– ani dobrze, ani źle	45	45	46	47	49	45	46	44	43	41	44	43	44
– źle	13	14	13	13	14	13	14	15	14	13	12	13	13
Trudno powiedzieć	0	0	0	0	0	0	0	0	0	0	0	0	0



Pominięto „trudno powiedzieć”

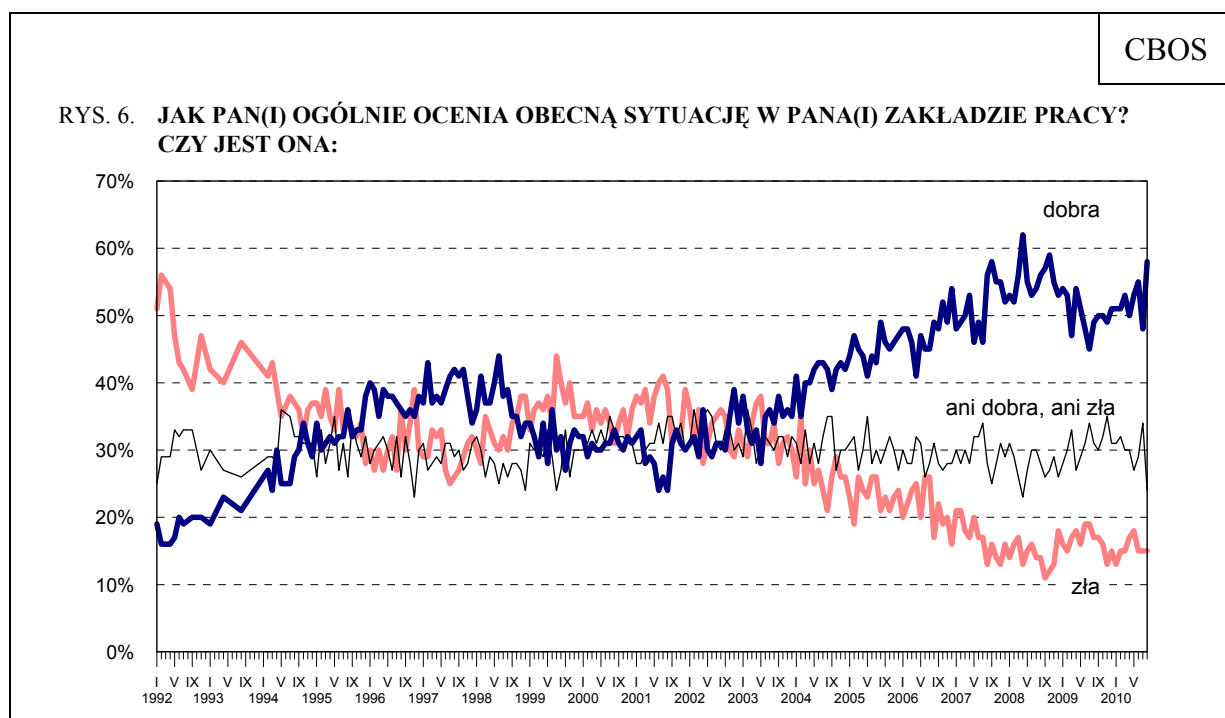


Niezadowolenie ze swoich warunków życia najczęściej wyrażają osoby starsze, w wieku przedemerytalnym, badani z wykształceniem podstawowym i zasadniczym zawodowym, osoby o najniższych dochodach, respondenci nieuczestniczący w praktykach religijnych. W grupach społeczno-zawodowych najczęściej jako złą postrzegają kondycję swojego gospodarstwa domowego robotnicy niewykwalifikowani, a wśród osób biernych zawodowo – renciści i bezrobotni.

Od lipca poprawiły się opinie o **kondycji zakładów pracy** badanych. O 10 punktów (do 58%) wzrósł odsetek respondentów aktywnych zawodowo, którzy pozytywnie oceniają sytuację w zakładzie pracy. Nie zmienił się odsetek osób będących przeciwnego zdania (15%). Ostatnio tak dobre oceny sytuacji w zakładach pracy notowaliśmy w październiku 2008 roku.

Tabela 7

Jak Pan(i) ogólnie ocenia obecną <b>sytuację w Pana(i) zakładzie pracy?</b> Czy jest ona:	Wskazania respondentów aktywnych zawodowo* według terminów badań												
	VIII	IX	X	XI	XII	I	II	III	IV	V	VI	VII	VIII
	2009					2010							
	w procentach												
N*	507	531	511	487	473	504	494	472	511	489	469	454	491
– dobra	49	50	50	49	51	51	51	53	50	53	55	48	58
– ani dobra, ani zła	31	30	32	35	31	31	32	30	30	27	29	34	24
– zła	17	17	16	13	15	13	15	15	17	18	15	15	15
Trudno powiedzieć	3	3	2	3	3	5	2	2	3	2	1	3	3



Odpowiedzi osób aktywnych zawodowo. Pominięto „trudno powiedzieć”

Zadowolenie z sytuacji w zakładzie pracy rośnie wraz ze wzrostem poziomu wykształcenia badanych. Pozytywne opinie częstsze są też wśród ludzi młodych, do 34 roku życia, mieszkańców miast od 20 do 100 tys. ludności, pracowników administracyjno-biurowych, osób o poglądach lewicowych.

### PRZEWIDYWANIA

Pogorszyły się przewidywania rozwoju **ogólnej sytuacji w Polsce** w ciągu najbliższych dwunastu miesięcy. Wprawdzie nadal wśród ankietowanych przeważają osoby niespodziewające się w tym czasie zmian (41%, spadek o 4 punkty), jednak częstsze niż w lipcu są opinie, że sytuacja ta ulegnie pogorszeniu (31%, wzrost o 13 punktów), rzadsze natomiast przewidywania jej poprawy (21%, spadek o 8 punktów).

Tabela 8

Jak Pan(i) sądzi, czy w ciągu najbliższego roku <b>sytuacja w Polsce</b> poprawi się, pogorszy czy też się nie zmieni?	Wskazania respondentów według terminów badań												
	VIII	IX	X	XI	XII	I	II	III	IV	V	VI	VII	VIII
	2009					2010							
	w procentach												
Poprawi się	21	20	19	16	19	20	22	19	29	25	24	29	21
Nie zmieni się	49	49	49	48	49	50	50	53	44	49	50	45	41
Pogorszy się	25	26	27	29	27	25	22	22	16	16	18	18	31
Trudno powiedzieć	5	5	5	7	5	5	6	6	11	10	8	8	7

Jedynie wśród sympatyków PiS dominuje przekonanie o możliwym pogorszeniu się sytuacji w Polsce w najbliższych dwunastu miesiącach. W elektoratach pozostałych partii (PO i SLD), jak również wśród osób niemających sprecyzowanych preferencji partyjnych i niezdecydowanych co do wzięcia udziału w hipotetycznych wyborach przeważa pogląd o braku zmian w najbliższym roku.

Tabela 9

Potencjalne elektoraty*	Jak Pan(i) sądzi, czy w ciągu najbliższego roku <b>sytuacja w Polsce</b> poprawi się, pogorszy czy też się nie zmieni?			
	Poprawi się	Nie zmieni się	Pogorszy się	Trudno powiedzieć
	w procentach			
PO	37	43	14	6
PiS	8	40	47	5
SLD	30	45	21	4
Niezdecydowani, na kogo głosować	17	40	30	13
Niezdecydowani, czy wezmą udział w wyborach	17	44	33	6
Niezamierzający brać udziału w wyborach	16	38	37	9

\* Określone na podstawie deklaracji głosowania w ewentualnych wyborach do Sejmu i Senatu. W tabeli zamieszczono jedynie partie polityczne, dla których liczebność potencjalnych wyborców w próbie była wystarczająco duża do przeprowadzania dalszych analiz

W ostatnim miesiącu pogorszyły się przewidywania co do zmian **sytuacji politycznej w Polsce**. O 7 punktów (do 23%) zmniejszył się odsetek ankietowanych wyrażających optymizm w tej sprawie. Odnotowaliśmy też 4-punktowy wzrost grupy badanych niedostrzegających możliwości zmian w ciągu najbliższego roku (do 47%) i taki sam – przewidujących pogorszenie się sytuacji politycznej w kraju (do 20%).

Tabela 10

Czy, Pana(i) zdaniem, w ciągu najbliższego roku <b>sytuacja polityczna w Polsce</b> :	Wskazania respondentów według terminów badań													
	VIII	IX	X	XI	XII	I	II	III	IV	V	VI	VII	VIII	
	2009					2010								
	w procentach													
– poprawi się	14	15	13	13	10	15	16	14	28	23	24	30	23	
– nie zmieni się	61	59	59	59	65	59	60	63	42	52	52	43	47	
– pogorszy się	19	17	21	20	19	19	16	15	13	11	10	16	20	
Trudno powiedzieć	6	9	7	8	6	7	8	8	17	14	14	11	10	

Podobnie jak w poprzednich miesiącach tak i w sierpniu ankietowani najczęściej (45%) sądzą, że w ciągu najbliższego roku **sytuacja gospodarcza w Polsce** się nie zmieni. Od lipca o 8 punktów zmniejszył się odsetek badanych optymistycznie postrzegających możliwe zmiany i w takim samym stopniu zwiększył się odsetek pesymistów. Obecnie 23% ankietowanych wyraża przekonanie o poprawie sytuacji gospodarczej i tyle samo osób obawia się jej pogorszenia.

Tabela 11

Czy, Pana(i) zdaniem, w ciągu najbliższego roku <b>sytuacja gospodarcza</b> w Polsce:	Wskazania respondentów według terminów badań												
	VIII	IX	X	XI	XII	I	II	III	IV	V	VI	VII	VIII
	2009					2010							
	w procentach												
– poprawi się	23	24	23	20	21	23	24	22	30	27	28	31	23
– nie zmieni się	49	48	51	53	55	55	55	58	46	53	49	44	45
– pogorszy się	22	20	20	20	18	15	15	13	12	10	13	15	23
Trudno powiedzieć	6	8	6	7	6	7	6	7	12	10	10	10	9

W porównaniu z lipcowym pomiarem o 5 punktów (do 19%) przybyło respondentów przekonanych, że w ciągu najbliższego roku **warunki materialne ich gospodarstwa domowego** ulegną pogorszeniu. Nie zmienił się odsetek ankietowanych wyrażających optymizm w tej kwestii (19%). Podobnie jak w poprzednich miesiącach tak i obecnie większość badanych (62%) jest zdania, że ich warunki materialne nie ulegną zmianie.

Tabela 12

Jak Pan(i) sądzi, czy w ciągu najbliższego roku <b>warunki materialne</b> Pana(i) gospodarstwa domowego:	Wskazania respondentów według terminów badań												
	VIII	IX	X	XI	XII	I	II	III	IV	V	VI	VII	VIII
	2009					2010							
	w procentach												
– poprawią się	16	14	19	18	21	23	20	16	23	20	21	19	19
– pozostaną bez zmian	70	71	69	70	67	66	68	74	67	68	65	67	62
– pogorszą się	14	15	12	12	12	11	12	10	10	12	14	14	19
Trudno powiedzieć	0	0	0	0	0	0	0	0	0	0	0	0	0

Podobnie jak w lipcu ponad połowa respondentów (53%) wyraża przekonanie, że za rok ich rodzinie będzie się żyło tak samo jak obecnie, a blisko co czwarty (23%) spodziewa się poprawy **warunków życia**. W porównaniu z poprzednim pomiarem nieznacznie (o 4 punkty, do 16%) zwiększył się odsetek badanych spodziewających się pogorszenia poziomu życia w ciągu najbliższego roku.

Tabela 13

Jak Pan(i) sądzi, czy za rok Panu(i) i Pana(i) <b>rodzinie będzie się żyło:</b>	Wskazania respondentów według terminów badań												
	VIII	IX	X	XI	XII	I	II	III	IV	V	VI	VII	VIII
	2009					2010							
	w procentach												
– lepiej	21	20	21	18	19	23	22	20	25	25	24	24	23
– tak samo	56	57	60	60	61	56	57	61	55	57	55	54	53
– gorzej	16	16	13	16	14	14	13	11	11	10	12	12	16
Trudno powiedzieć	7	7	6	6	6	7	8	8	9	8	9	10	8

Ankietowani nieco rzadziej niż w poprzednim miesiącu przewidują zmiany **kondycji swoich zakładów pracy**. W sierpniu zmniejszył się zarówno odsetek optymistów (o 2 punkty, do 23%), jak i pesymistów (o 3 punkty, do 9%). Obecnie ankietowani częściej niż w lipcu wyrażają przekonanie, że w ciągu roku sytuacja w ich zakładzie się nie zmieni (wzrost o 6 punktów, do 59%).

Tabela 14

Czy, Pana(i) zdaniem, w ciągu najbliższego roku <b>sytuacja w Pana(i) zakładzie pracy</b> :	Wskazania respondentów aktywnych zawodowo* według terminów badań													
	VIII	IX	X	XI	XII	I	II	III	IV	V	VI	VII	VIII	
	2009					2010								
	w procentach													
N*	507	531	512	487	473	504	495	472	511	490	469	455	491	
– poprawi się	24	25	25	26	22	26	25	23	25	29	25	25	23	
– pozostanie bez zmian	59	57	58	54	64	57	59	65	55	52	57	53	59	
– pogorszy się	12	11	12	14	8	8	10	8	10	12	9	12	9	
Trudno powiedzieć	5	7	5	6	6	9	6	4	10	7	9	10	9	

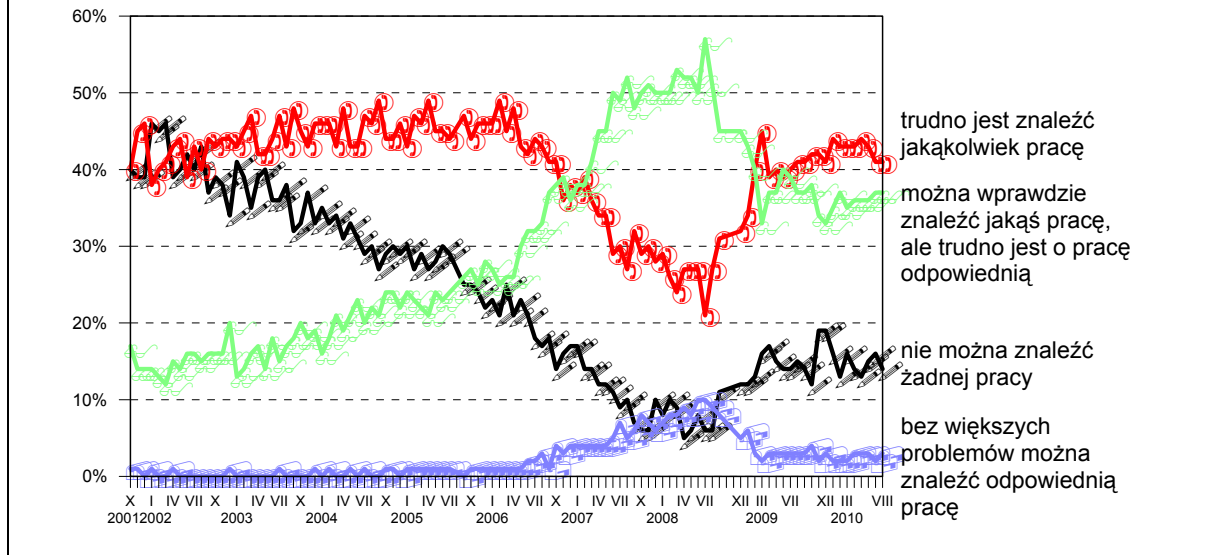
#### BEZPIECZEŃSTWO ZATRUDNIENIA I OCENA LOKALNYCH RYNKÓW PRACY

Opinie o **lokalnym rynku pracy** utrzymują się na poziomie sprzed miesiąca. Więcej niż co drugi badany (55%) negatywnie ocenia szansę na znalezienie zatrudnienia w swojej okolicy. Ankietowani najczęściej (41%) twierdzą, że trudno jest znaleźć jakąkolwiek pracę. Co siódmy respondent (14%) jest zdania, że znalezienie pracy jest w ogóle niemożliwe. Szanse zatrudnienia na lokalnym rynku pracy dostrzega dwie piąte badanych (40%), jednak tylko 3% sądzi, że odpowiednią pracę można znaleźć bez większych problemów.

Tabela 15

Jak określił(a)by Pan(i) <b>sytuację na rynku pracy w Pana(i) miejscowości lub okolicy?</b> Czy, Pana(i) zdaniem, obecnie:	Wskazania respondentów według terminów badań													
	VIII	IX	X	XI	XII	I	II	III	IV	V	VI	VII	VIII	
	2009					2010								
	w procentach													
– bez większych problemów można znaleźć odpowiednią pracę	3	3	4	2	3	2	2	2	3	3	3	2	3	
– można wprawdzie znaleźć jakąś pracę, ale trudno jest o pracę odpowiednią	37	37	38	34	33	35	37	35	36	36	36	37	37	
– trudno jest znaleźć jakąkolwiek pracę	41	41	42	42	41	44	43	43	43	44	43	41	41	
– nie można znaleźć żadnej pracy	15	14	12	19	19	16	13	16	14	13	15	16	14	
Trudno powiedzieć	4	5	4	3	4	3	5	4	4	4	3	4	5	

RYS. 7. JAK OKREŚLIŁ(A)BY PAN(I) SYTUACJĘ NA RYNKU PRACY W PANA(I) MIEJSCOWOŚCI LUB OKOLICY? CZY, PANA(I) ZDANIEM, OBECNIE:



Od lipca nieznacznie zmniejszyło się **poczucie zagrożenia utratą pracy**. Obecnie z taką możliwością liczy się 35% zatrudnionych (spadek o 2 punkty), większość zaś (60%, wzrost o 3 punkty) uważa to za mało prawdopodobne.

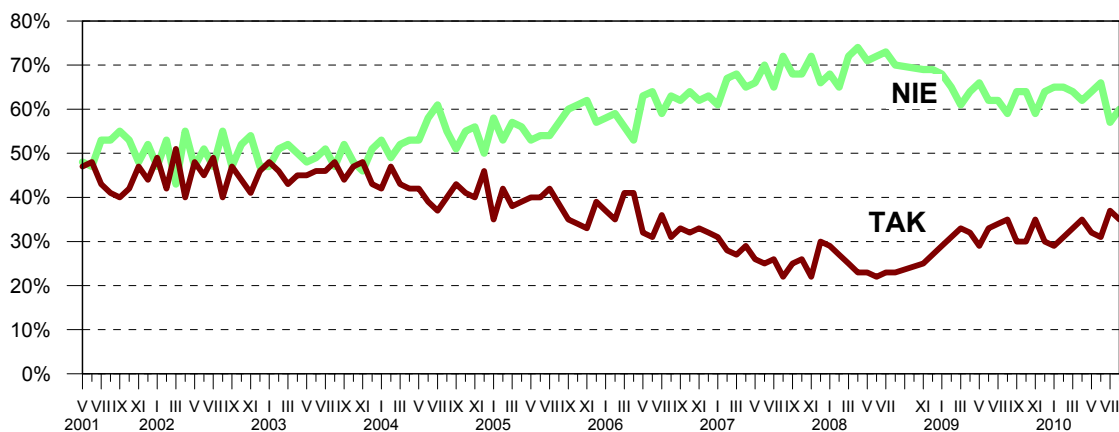
Tabela 16

Czy liczy się Pan(i) z <b>możliwością utraty obecnej pracy</b> (np. zwolnienia, bankructwa, upadku, likwidacji zakładu, gospodarstwa itp.)?	Wskazania osób aktywnych zawodowo* według terminów badań																									
	VIII	IX	X	XI	XII	I	II	III	IV	V	VI	VII	VIII													
	(N=507)	(N=527)	(N=512)	(N=488)	(N=473)	(N=504)	(N=496)	(N=472)	(N=511)	(N=490)	(N=470)	(N=455)	(N=491)													
	2009							2010																		
	w procentach																									
Bardzo poważnie się z tym liczę	7	35	6	30	8	30	6	35	6	30	7	29	6	31	7	33	6	35	7	32	7	31	10	37	8	35
Raczej tak	28		24		22		29		24		22		25		26		29		25		24		27		27	
Raczej nie	32		35		39		36		37		37		39		36		36		34		40		33		33	
Nie, to mało prawdopodobne	27	59		64		64		59		64		65		65		64		62		64		66		57		60
Trudno powiedzieć	6	6	6	6	6	6	6	6	6	6	6	6	6	6	6	6	6	6	6	6	6	6	6	6	6	6

\* Dotyczy osób zatrudnionych, także rolników oraz emerytów i rencistów pracujących w niepełnym wymiarze godzin

RYS. 8. CZY LICZY SIĘ PAN(I) Z MOŻLIWOŚCIĄ UTRATY OBECNEJ PRACY (ZWOLNIENIA, BANKRUCTWA, UPADKU, LIKWIDACJI ZAKŁADU, GOSPODARSTWA ITP.)?\*

V 2001— VIII 2010



\* Zsumowano odsetki odpowiedzi: „bardzo poważnie się z tym liczę” i „raczej się z tym liczę” (TAK) oraz „nie, to mało prawdopodobne” i „raczej nie” (NIE). Pominęto „trudno powiedzieć”

**Uwaga:** Pytanie zadawano respondentom mającym pracę, łącznie z rolnikami i osobami pomagającymi w prowadzeniu gospodarstwa rolnego oraz pracującym na własny rachunek poza rolnictwem

★

★

★

Od kwietnia do lipca nastroje społeczne utrzymywały się na stosunkowo wysokim poziomie. Wyjątkowa sytuacja ostatnich miesięcy (katastrofa pod Smoleńskiem, przedterminowe wybory prezydenckie, fale powodziowe), sprzyjająca większej identyfikacji obywateli z państwem, znalazła odzwierciedlenie we wzroście zaufania do klasy politycznej i ogólnej poprawie nastrojów społecznych. Obecnie nastroje kształtują się na poziomie zbliżonym do notowanego w pierwszym kwartale br.

W sierpniu zwraca uwagę znaczna poprawa opinii o kondycji zakładów pracy. Oceny sytuacji na lokalnym rynku pracy i pewności zatrudnienia kształtują się podobnie jak przed miesiącem. Nie odnotowaliśmy istotnych zmian w ocenach warunków materialnych gospodarstw domowych i poziomu życia respondentów i ich rodzin.

Opracował  
Marcin HERRMANN

Tabela 1

		Czy, ogólnie rzecz biorąc, sytuacja w naszym kraju zmierza w dobrym czy też w złym kierunku?			Liczba osób
		W dobrym	W złym	Trudno powiedzieć	
		%	%	%	
Ogółem		35	47	18	983
Płeć	Mężczyźni	37	49	13	464
	Kobiety	32	46	22	519
Wiek	18-24 lata	40	39	21	136
	25-34	42	43	14	178
	35-44	40	47	13	139
	45-54	35	49	16	165
	55-64	31	53	16	186
	65 lat i więcej	23	51	27	179
Miejsce zamieszkania	Wieś	29	52	19	372
	Miasto do 20 tys.	33	44	23	130
	20-100 tys.	34	47	19	185
	101-500 tys.	35	49	16	159
	501 tys. i więcej mieszk.	51	38	11	137
Wykształcenie	Podstawowe	25	51	23	260
	Zasadnicze zawodowe	29	53	18	251
	Średnie	38	45	17	327
	Wyższe	54	36	10	145
Grupa społ.-zaw. pracujący	Kadra kier., spec. z wyższym wyksz.	56	34	10	87
	Średni personel, technicy	59	31	10	37
	Pracownicy adm.-biurowi	44	38	17	64
	Pracownicy usług	32	49	19	62
	Robotnicy wykwalifikowani	33	55	12	119
	Robotnicy niewykwalifik.	20	49	31	54
	Rolnicy	32	45	23	51
	Pracujący na własny rach.	32	56	12	33
Bierni zawodowo	Renciści	32	59	8	75
	Emeryci	28	48	25	215
	Uczniowie i studenci	44	35	21	76
	Bezrobotni	18	65	17	55
	Gospodynie domowe i inni	32	51	17	55
Pracuje w:	inst. państw., publicznej	44	42	14	133
	spółce właścicieli prywatnych i państwa	45	44	10	106
	sekt. pryw. poza rolnict.	37	47	16	203
	prywatnym gosp. rolnym	36	44	20	47
Dochody na jedną osobę	Do 500 zł	27	61	12	163
	501-750	29	47	24	130
	751-1000	36	47	17	186
	1001-1500	38	44	17	168
	Powyżej 1500 zł	49	35	16	152
Ocena własnych war. mater.	Złe	22	60	18	176
	Średnie	31	49	19	443
	Dobre	45	39	16	364
Udział w prakt. religijnych	Kilka razy w tygodniu	9	63	28	45
	Raz w tygodniu	31	50	19	476
	1-2 razy w miesiącu	37	42	21	153
	Kilka razy w roku	48	40	12	180
	W ogóle nie uczestniczy	35	50	15	130
Poglądy polityczne	Lewica	47	42	11	157
	Centrum	36	46	17	310
	Prawica	34	54	12	292
	Trudno powiedzieć	25	45	30	224



Tabela 2

		Jak Pan(i) ogólnie ocenia obecną sytuację polityczną w Polsce? Czy jest ona:				Liczba osób
		dobra	ani dobra, ani zła	zła	Trudno powiedzieć	
		%	%	%	%	
Ogółem		15	39	41	5	984
Płeć	Mężczyźni	17	35	45	3	463
	Kobiety	13	42	39	7	521
Wiek	18-24 lata	13	48	36	3	136
	25-34	17	42	38	2	178
	35-44	19	35	42	4	138
	45-54	17	42	37	5	167
	55-64	9	39	47	4	186
	65 lat i więcej	13	30	47	11	179
Miejsce zamieszkania	Wieś	14	36	45	6	374
	Miasto do 20 tys.	14	47	33	7	130
	20-100 tys.	12	43	39	6	185
	101-500 tys.	19	36	41	4	159
	501 tys. i więcej mieszk.	16	37	44	3	137
Wykształcenie	Podstawowe	12	39	41	8	260
	Zasadnicze zawodowe	12	39	46	3	251
	Średnie	15	39	40	5	329
	Wyższe	22	38	38	2	144
Grupa społ.-zaw. pracujący	Kadra kier., spec. z wyższym wyksz.	30	29	40	1	87
	Średni personel, technicy	23	38	33	6	37
	Pracownicy adm.-biurowi	17	50	31	3	64
	Pracownicy usług	18	35	42	6	62
	Robotnicy wykwalifikowani	9	45	39	7	119
	Robotnicy niewykwalifik.	21	34	38	7	54
	Rolnicy Pracujący na własny rach.	5 22	50 42	42 34	3 2	52 33
Bierni zawodowo	Renciści	10	33	53	4	75
	Emeryci	12	35	45	7	215
	Uczniowie i studenci	15	44	39	2	76
	Bezrobotni	7	43	46	4	55
	Gospodynie domowe i inni	13	37	43	7	55
Pracuje w:	inst. państw., publicznej	22	36	37	6	133
	spółce właścicieli prywatnych i państwa	20	38	37	5	106
	sekt. prywat. poza rolnict.	19	41	38	3	203
	prywatnym gosp. rolnym	9	51	36	4	48
Dochody na jedną osobę	Do 500 zł	9	39	48	4	163
	501-750	10	42	43	4	130
	751-1000	17	40	39	4	187
	1001-1500	16	41	37	5	168
	Powyżej 1500 zł	21	33	43	3	151
Ocena własnych war. mater.	Złe	10	31	51	7	176
	Średnie	11	43	41	5	445
	Dobre	21	37	37	4	363
Udział w prakt. religijnych	Kilka razy w tygodniu	9	37	42	12	45
	Raz w tygodniu	13	41	42	4	477
	1-2 razy w miesiącu	16	44	35	5	153
	Kilka razy w roku	17	39	40	4	180
	W ogóle nie uczestniczy	16	27	49	8	130
Poglądy polityczne	Lewica	20	34	43	3	157
	Centrum	13	44	38	4	310
	Prawica	16	34	47	3	293
	Trudno powiedzieć	11	42	37	10	225

Tabela 3

		Jak Pan(i) ogólnie ocenia obecną sytuację gospodarczą w Polsce? Czy jest ona:				Liczba osób
		dobra	ani dobra, ani zła	zła	Trudno powiedzieć	
		%	%	%	%	
Ogółem		22	39	34	5	985
Płeć	Mężczyźni	28	38	32	2	464
	Kobiety	17	40	35	8	521
Wiek	18-24 lata	30	47	23		136
	25-34	28	41	27	4	178
	35-44	26	35	37	2	139
	45-54	19	43	36	2	167
	55-64	18	38	38	6	186
	65 lat i więcej	15	32	39	14	179
Miejsce zamieszkania	Wieś	22	38	35	5	374
	Miasto do 20 tys.	16	52	28	4	130
	20-100 tys.	19	37	38	7	185
	101-500 tys.	24	32	39	5	159
	501 tys. i więcej mieszk.	31	42	23	4	137
Wykształcenie	Podstawowe	17	36	36	11	260
	Zasadnicze zawodowe	17	41	39	2	251
	Średnie	25	40	31	4	329
	Wyższe	35	38	26	1	145
Grupa społ.-zaw. pracujący	Kadra kier., spec. z wyższym wyksz.	35	35	29	1	87
	Średni personel, technicy	40	37	23		37
	Pracownicy adm.-biurowi	29	44	26	1	64
	Pracownicy usług	21	47	31	2	62
	Robotnicy wykwalifikowani	23	46	27	4	119
	Robotnicy niewykwalifik.	17	32	42	9	54
	Rolnicy	13	45	40	2	52
	Pracujący na własny rach.	34	24	41		33
Bierni zawodowo	Renciści	15	37	41	7	75
	Emeryci	16	36	37	11	215
	Uczniowie i studenci	30	48	22		76
	Bezrobotni	12	35	50	3	55
	Gospodynie domowe i inni	22	34	33	11	55
Pracuje w:	inst. państw., publicznej	26	31	38	4	134
	spółce właścicieli prywatnych i państwa	30	40	25	5	106
	sekt. pryw. poza rolnict.	27	43	29	1	203
	prywatnym gosp. rolnym	17	40	43		48
Dochody na jedną osobę	Do 500 zł	17	38	42	3	163
	501-750	16	46	33	5	130
	751-1000	25	39	32	4	187
	1001-1500	22	39	31	7	168
	Powyżej 1500 zł	34	37	26	4	152
Ocena własnych war. mater.	Złe	14	37	42	8	176
	Średnie	16	40	39	5	445
	Dobre	34	39	23	3	364
Udział w prakt. religijnych	Kilka razy w tygodniu	20	37	32	12	45
	Raz w tygodniu	20	41	35	4	478
	1-2 razy w miesiącu	26	39	30	5	153
	Kilka razy w roku	27	37	32	4	180
	W ogóle nie uczestniczy	21	35	34	10	130
Poglądy polityczne	Lewica	25	38	33	4	157
	Centrum	20	46	28	5	310
	Prawica	27	34	37	3	293
	Trudno powiedzieć	17	37	37	9	225

Tabela 4

		Czy obecnie Panu(i) i Pana(i) rodzinie żyje się:				Liczba osób
		dobrze	ani dobrze, ani źle	źle	Trudno powiedzieć	
		%	%	%	%	
Ogółem		43	44	13	0	985
Płeć	Mężczyźni	43	43	14	0	465
	Kobiety	42	45	12	0	520
Wiek	18-24 lata	65	31	4		136
	25-34	55	40	6		178
	35-44	48	39	13		139
	45-54	42	42	15	1	166
	55-64	27	49	23	0	187
	65 lat i więcej	25	60	15		179
Miejsce zamieszkania	Wieś	37	46	17	0	375
	Miasto do 20 tys.	47	46	7		130
	20-100 tys.	37	53	10		185
	101-500 tys.	45	37	17		158
	501 tys. i więcej mieszk.	57	34	8	1	137
Wykształcenie	Podstawowe	26	57	18		260
	Zasadnicze zawodowe	30	52	18		252
	Średnie	50	41	9	0	328
	Wyższe	78	17	4	1	145
Grupa społ.-zaw. pracujący	Kadra kier., spec. z wyższym wyksz.	82	13	4	1	87
	Średni personel, technicy	53	32	15		37
	Pracownicy adm.-biurowi	68	23	10		64
	Pracownicy usług	53	44	3		62
	Robotnicy wykwalifikowani	46	46	8		119
	Robotnicy niewykwalifik.	28	52	20		54
	Rolnicy	21	63	17		52
	Pracujący na własny rach.	56	35	7	3	32
Bierni zawodowo	Renciści	18	51	31		76
	Emeryci	24	61	15		215
	Uczniowie i studenci	66	32	2		76
	Bezrobotni	21	55	24		55
	Gospodynie domowe i inni	47	36	16		55
Pracuje w:	inst. państw., publicznej	67	25	8	1	134
	spółce właścicieli prywatnych i państwa	44	44	12		106
	sekt. pryw. poza rolnict.	56	37	7	0	202
	prywatnym gosp. rolnym	23	59	18		48
Dochody na jedną osobę	Do 500 zł	23	52	26		163
	501-750	27	57	16		130
	751-1000	45	40	14	0	188
	1001-1500	46	49	6		167
	Powyżej 1500 zł	70	25	5	1	152
Ocena własnych war. mater.	Źłe	11	37	52		176
	Średnie	24	68	7	0	444
	Dobre	80	18	1		365
Udział w prakt. religijnych	Kilka razy w tygodniu	36	47	17		45
	Raz w tygodniu	42	46	12	0	478
	1-2 razy w miesiącu	49	43	8		153
	Kilka razy w roku	47	41	12		180
	W ogóle nie uczestniczy	35	43	22	1	130
Poglądy polityczne	Lewica	54	33	13		157
	Centrum	41	45	13	0	310
	Prawica	43	45	12	0	292
	Trudno powiedzieć	36	49	14		226

Tabela 5

		Jak Pan(i) ogólnie ocenia obecną sytuację w Pana(i) zakładzie pracy? Czy jest ona:				Liczba osób
		dobra	ani dobra, ani zła	zła	Trudno powiedzieć	
		%	%	%	%	
Ogółem		58	24	15	3	491
Płeć	Mężczyźni	56	25	16	3	277
	Kobiety	60	24	14	2	213
Wiek	18-24 lata	66	22	5	7	49
	25-34	66	25	9	1	133
	35-44	54	22	23	2	122
	45-54	51	26	19	3	124
	55-64	55	26	16	3	58
	65 lat i więcej	37	30	33		5
Miejsce zamieszkania	Wieś	51	27	20	2	183
	Miasto do 20 tys.	50	27	13	9	67
	20-100 tys.	70	18	12		67
	101-500 tys.	65	23	12		85
	501 tys. i więcej mieszk.	61	23	13	3	88
Wykształcenie	Podstawowe	49	25	19	7	60
	Zasadnicze zawodowe	45	31	21	3	142
	Średnie	62	23	14	1	172
	Wyższe	70	18	10	2	117
Grupa społ.-zaw. pracujący	Kadra kier., spec. z wyższym wyksz.	68	22	9	1	82
	Średni personel, technicy	63	25	7	5	35
	Pracownicy adm.-biurowi	83	7	9	2	56
	Pracownicy usług	61	34	5		57
	Robotnicy wykwalifikowani	58	26	15	1	114
	Robotnicy niewykwalifik.	47	28	17	7	49
	Rolnicy	14	33	47	5	45
Pracujący na własny rach.	53	24	23		33	
Pracuje w:	inst. państw., publicznej	61	23	11	4	134
	spółce właścicieli prywatnych i państwa	61	22	15	2	106
	sekt. pryw. poza rolnict.	63	24	12	2	203
	prywatnym gosp. rolnym	20	34	44	2	48
Dochody na jedną osobę	Do 500 zł	40	36	21	3	71
	501-750	54	24	14	8	62
	751-1000	65	20	14	1	91
	1001-1500	56	28	16		68
	Powyżej 1500 zł	61	26	12	1	106
Ocena własnych war. mater.	Złe	29	34	29	9	62
	Średnie	51	27	19	3	207
	Dobre	72	19	9	0	221
Udział w prakt. religijnych	Kilka razy w tygodniu	78	22			6
	Raz w tygodniu	55	26	17	2	232
	1-2 razy w miesiącu	60	25	14	1	85
	Kilka razy w roku	61	23	13	4	106
	W ogóle nie uczestniczy	56	20	19	5	60
Poglądy polityczne	Lewica	66	16	16	3	87
	Centrum	56	25	17	2	154
	Prawica	56	28	14	3	151
	Trudno powiedzieć	55	26	16	3	98

Tabela 6

		Jak Pan(i) sądzi, czy w ciągu najbliższego roku sytuacja w Polsce poprawi się, pogorszy czy też się nie zmieni?				Liczba osób
		Poprawi się	Nie zmieni się	Pogorszy się	Trudno powiedzieć	
		%	%	%	%	
Ogółem		21	41	31	7	986
Płeć	Mężczyźni	24	38	34	4	465
	Kobiety	18	44	28	10	521
Wiek	18-24 lata	21	47	28	3	136
	25-34	26	47	24	3	178
	35-44	26	34	32	8	139
	45-54	21	37	36	6	167
	55-64	15	47	33	5	187
	65 lat i więcej	18	34	32	16	179
Miejsce zamieszkania	Wieś	19	42	31	8	375
	Miasto do 20 tys.	21	40	31	7	130
	20-100 tys.	20	40	30	10	185
	101-500 tys.	22	39	33	5	159
	501 tys. i więcej mieszk.	27	43	28	2	137
Wykształcenie	Podstawowe	21	40	28	11	260
	Zasadnicze zawodowe	16	40	37	8	252
	Średnie	24	40	31	5	329
	Wyższe	23	47	26	3	145
Grupa społ.-zaw. pracujący	Kadra kier., spec. z wyższym wyksz.	20	51	24	4	87
	Średni personel, technicy	38	42	20		37
	Pracownicy adm.-biurowi	24	43	27	7	64
	Pracownicy usług	24	32	40	4	62
	Robotnicy wykwalifikowani	16	36	41	7	119
	Robotnicy niewykwalifik.	23	35	37	5	54
	Rolnicy	19	47	22	11	52
	Pracujący na własny rach.	16	39	35	9	33
Bierni zawodowo	Renciści	24	34	36	6	76
	Emeryci	17	41	30	12	215
	Uczniowie i studenci	26	43	26	4	76
	Bezrobotni	19	45	29	7	55
	Gospodynie domowe i inni	25	46	27	2	55
Pracuje w:	inst. państw., publicznej	19	37	37	8	134
	spółce właścicieli prywatnych i państwa	28	38	32	3	106
	sekt. pryw. poza rolnict.	22	41	32	5	203
	prywatnym gosp. rolnym	26	42	23	9	48
Dochody na jedną osobę	Do 500 zł	21	39	37	4	163
	501-750	17	46	28	9	130
	751-1000	21	35	35	9	188
	1001-1500	23	38	31	8	168
	Powyżej 1500 zł	25	42	27	6	152
Ocena własnych war. mater.	Złe	19	39	35	7	176
	Średnie	19	40	33	9	445
	Dobre	24	44	27	5	365
Udział w prakt. religijnych	Kilka razy w tygodniu	20	32	35	13	45
	Raz w tygodniu	17	43	33	7	479
	1-2 razy w miesiącu	26	40	26	8	153
	Kilka razy w roku	26	48	21	5	180
	W ogóle nie uczestniczy	24	28	41	7	130
Poglądy polityczne	Lewica	28	37	31	4	157
	Centrum	19	48	28	5	310
	Prawica	21	37	36	7	293
	Trudno powiedzieć	20	40	28	12	226

Tabela 7

		Czy liczy się Pan(i) z możliwością utraty obecnej pracy (zwolnienia, bankructwa, upadku, likwidacji zakładu, gospodarstwa itp.)?					Liczba osób
		Bardzo poważnie się z tym liczę	Raczej tak	Raczej nie	Nie, to mało prawdopodobne	Trudno powiedzieć	
		%	%	%	%	%	
Ogółem		8	27	33	27	5	491
Płeć	Mężczyźni	11	26	32	25	7	278
	Kobiety	5	28	34	30	3	213
Wiek	18-24 lata	16	29	29	21	6	50
	25-34	4	34	32	24	7	133
	35-44	12	29	31	23	4	122
	45-54	7	16	40	35	3	124
	55-64	7	22	25	38	8	58
	65 lat i więcej	8	67	25			5
Miejsce zamieszkania	Wieś	10	24	25	35	6	183
	Miasto do 20 tys.	10	29	33	23	5	68
	20-100 tys.	6	23	40	23	8	67
	101-500 tys.	8	20	38	31	3	85
	501 tys. i więcej mieszk.	6	39	38	15	3	88
Wykształcenie	Podstawowe	20	30	14	25	12	61
	Zasadnicze zawodowe	10	22	32	32	4	142
	Średnie	6	31	33	24	5	172
	Wyższe	4	24	43	27	2	117
Grupa społ.-zaw. pracujący	Kadra kier., spec. z wyższym wyksz.	3	21	44	28	4	82
	Średni personel, technicy	2	26	35	35	2	35
	Pracownicy adm.-biurowi	6	27	43	16	7	56
	Pracownicy usług	6	35	25	26	8	57
	Robotnicy wykwalifikowani	14	27	34	21	3	114
	Robotnicy niewykwalifik.	19	38	21	16	7	50
	Rolnicy	3	7	26	65		45
	Pracujący na własny rach.	6	19	29	36	10	33
Pracuje w:	inst. państw., publicznej	7	25	36	28	4	134
	spółce właścicieli prywatnych i państwa	14	30	35	19	3	106
	sekt. pryw. poza rolnict.	7	30	31	24	8	203
	prywatnym gosp. rolnym	3	11	27	59		48
Dochody na jedną osobę	Do 500 zł	9	30	22	36	3	71
	501-750	10	30	29	22	10	62
	751-1000	8	30	36	25	1	91
	1001-1500	12	23	41	20	4	68
	Powyżej 1500 zł	3	25	35	33	4	106
Ocena własnych war. mater.	Złe	16	32	26	19	7	62
	Średnie	10	32	33	20	5	207
	Dobre	5	20	34	37	4	222
Udział w prakt. religijnych	Kilka razy w tygodniu		22	49	29		6
	Raz w tygodniu	10	25	30	32	3	232
	1-2 razy w miesiącu	6	26	34	23	11	85
	Kilka razy w roku	6	24	42	22	6	106
	W ogóle nie uczestniczy	10	38	24	23	6	61
Poglądy polityczne	Lewica	7	31	33	22	8	87
	Centrum	8	28	37	25	2	154
	Prawica	12	21	32	30	4	151
	Trudno powiedzieć	5	28	26	32	9	99