

K O M U N I K A T
Z B A D A Ń

Warszawa, wrzesień 2010

www.cbos.pl ● sekretariat@cbos.pl

BS/123/2010

NASTROJE SPOŁECZNE

WE WRZEŚNIU



Znak jakości przyznany CBOS przez Organizację Firm Badania Opinii i Rynku
4 lutego 2010 roku

Fundacja Centrum Badania Opinii Społecznej
ul. Żurawia 4a, 00-503 Warszawa
e-mail: sekretariat@cbos.pl; info@cbos.pl
<http://www.cbos.pl>
(48 22) 629 35 69

Żałoba narodowa, którą Polska przeżywała po kwietniowej katastrofie pod Smoleńskiem, sprawiła, że rodacy wyraźnie bardziej przychylnie spojrzeli na siebie, na swoje państwo, a także na swoich politycznych przywódców. W kolejnych miesiącach po tej tragedii istotnie lepiej niż wcześniej postrzegano sytuację na polskiej scenie politycznej, lepsze były oceny stanu gospodarki, z większą aprobatą mówiono o ogólnym kierunku przemian w kraju. Rosła również nadzieja, że to tragiczne wydarzenie wpłynie pozytywnie na sytuację w Polsce – zwłaszcza w jej wymiarze politycznym.

Jednak to, co od czasu niedawnych wyborów prezydenckich dzieje się na polskiej scenie politycznej, powoduje, jak się wydaje, iż część Polaków nie ma złudzeń, że sytuacja w kraju miałaby trwale się poprawić. Wrzesień¹ przyniósł potwierdzenie sierpniowych spadków ocen i przewidywań dotyczących sytuacji w Polsce. Możemy zatem stwierdzić, że nastroje społeczne po istotnej poprawie, która nastąpiła w kwietniu br. i utrzymywała się do lipca włącznie, powróciły do poziomu z marca, sprzed katastrofy pod Smoleńskiem.

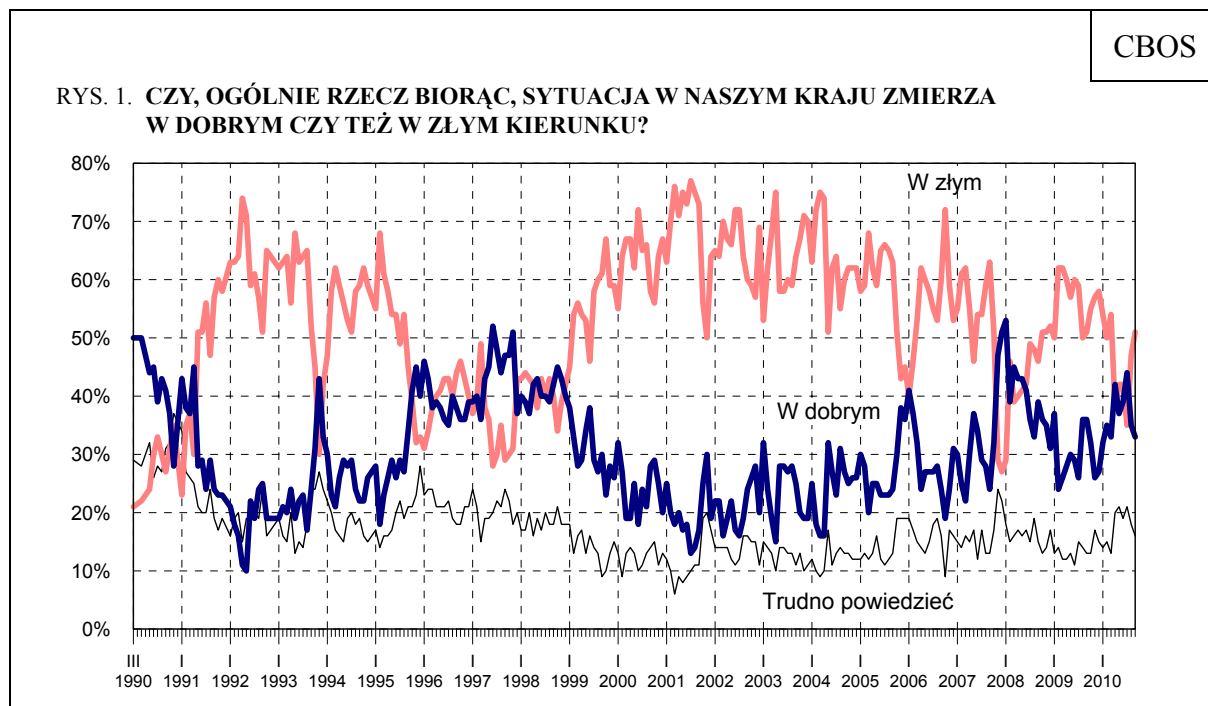
OCENY

Obecnie tylko jedna trzecia badanych (33%, od sierpnia spadek o 2 punkty) uważa, że **ogólna sytuacja w kraju** zmierza w dobrym kierunku. Ponad połowa (51%, wzrost o 4 punkty) nie podziela tego poglądu. Od kwietnia br. liczba osób niezadowolonych z rozwoju sytuacji w Polsce wzrosła o 13 punktów procentowych.

Tabela 1

Czy, ogólnie rzecz biorąc, sytuacja w naszym kraju zmierza w dobrym czy też w złym kierunku?	Wskazania respondentów według terminów badań												
	IX	X	XI	XII	I	II	III	IV	V	VI	VII	VIII	IX
	2009				2010								
	w procentach												
W dobrym	36	32	26	27	32	35	33	42	37	39	44	35	33
W złym	51	55	57	58	54	50	54	38	42	42	35	47	51
Trudno powiedzieć	13	13	17	15	14	15	13	20	21	19	21	18	16

¹ Badanie „Aktualne problemy i wydarzenia” (244) przeprowadzono w dniach 2 – 8 września 2010 roku na liczącej 1041 osób reprezentatywnej próbie losowej dorosłych mieszkańców Polski.



Oceny bieżącej sytuacji w kraju są dość istotnie zróżnicowane społecznie (zob. tabele aneksowe). Pozytywne opinie w tym względzie są zwykle tym częstsze, im wyższy jest poziom wykształcenia respondentów, wyższe dochody *per capita*, lepsza ocena własnych warunków materialnych, a poniekąd również im większa miejscowość zamieszkania. Ponadto pozytywnie o przemianach w kraju nieco częściej wypowiadają się mężczyźni niż kobiety (37% wobec 30%).

W grupach zawodowych przekonanie, że sytuacja w Polsce zmierza w dobrym kierunku, wyrażają głównie przedstawiciele kadry kierowniczej i specjaliści z wyższym wykształceniem (49%), a w dalszej kolejności średni personel, w tym technicy (44%) oraz prywatni przedsiębiorcy (43%). Wśród biernych zawodowo bieżącą sytuacją w kraju w największym stopniu usatysfakcjonowani są uczniowie i studenci (46%).

W ocenie kierunku zmian w Polsce stosunkowo najbardziej krytyczne są osoby niezadowolone z sytuacji materialnej swojego gospodarstwa domowego (72% z nich twierdzi, że sytuacja w kraju zmierza w złym kierunku), a ponadto badani praktykujący religijnie kilka razy w tygodniu (69%), bezrobotni (68%), renciści (65%) oraz respondenci o dochodach *per capita* poniżej 500 zł (61%).

W potencjalnych elektoratach partyjnych zadowolenie z rozwoju sytuacji w kraju dominuje nad niezadowoleniem jedynie wśród zwolenników PO. Sympatycy PiS i SLD, podobnie jak osoby niezdecydowane, czy i na kogo głosować w ewentualnych wyborach

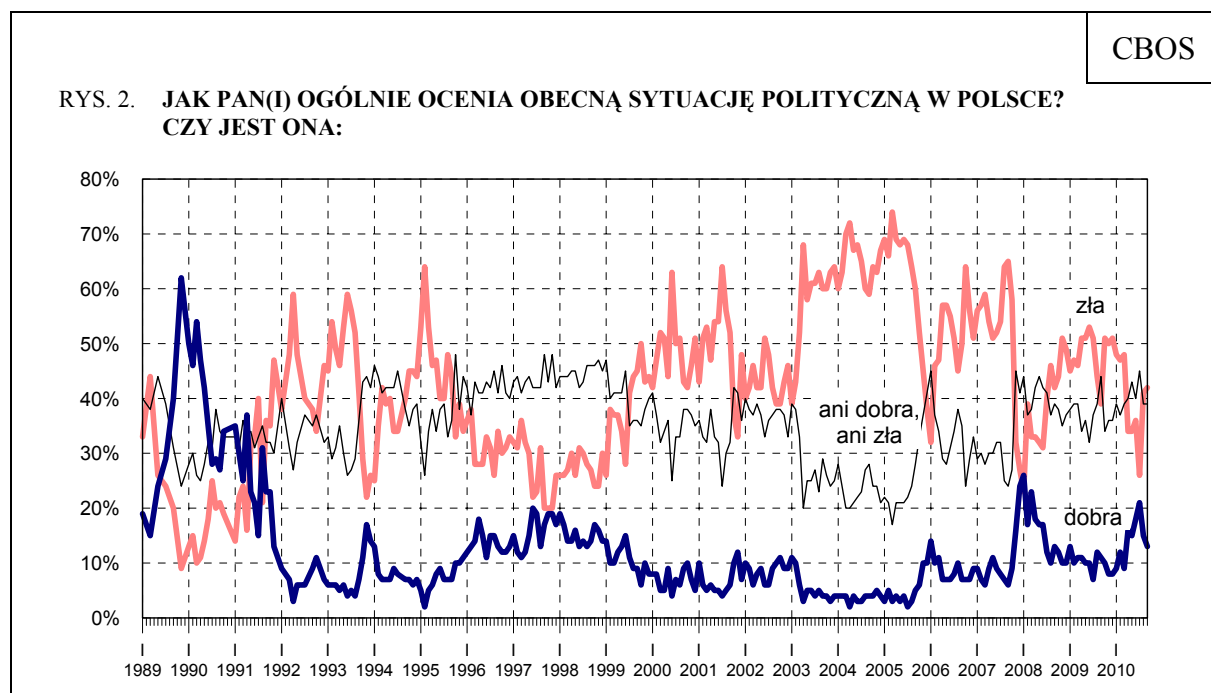
parlamentarnych, oraz niezamierzające brać w nich udziału, w większości negatywnie wypowiadają się o kierunku zmian w Polsce.

Tabela 2

Potencjalne elektoraty*	Czy, ogólnie rzecz biorąc, sytuacja w naszym kraju zmierza w dobrym czy też w złym kierunku?		
	W dobrym	W złym	Trudno powiedzieć
	w procentach		
PO	65	22	13
PiS	20	70	10
SLD	28	55	17
Niezdecydowani, na kogo głosować	21	57	22
Niezdecydowani, czy wezmą udział w wyborach	25	55	20
Niezamierzający wziąć udziału w wyborach	16	67	17

* Określone na podstawie deklaracji głosowania w ewentualnych wyborach do Sejmu i Senatu. W tabeli zamieszczono jedynie te partie polityczne, dla których liczebność potencjalnych wyborców w próbie była wystarczająco duża do przeprowadzania dalszych analiz

Pogarszają się również oceny **sytuacji na krajowej scenie politycznej**. Drugi miesiąc z rzędu stosunkowo największą grupę stanowią ci, którzy sytuację polityczną w Polsce określają jako złą (42%). Pozytywne noty w tym względzie wystawia tylko co ósmy badany (13%, spadek o 2 punkty).



Pominięto „trudno powiedzieć”

Tabela 3

Jak Pan(i) ogólnie ocenia obecną sytuację polityczną w Polsce? Czy jest ona:	Wskazania respondentów według terminów badań													
	IX	X	XI	XII	I	II	III	IV	V	VI	VII	VIII	IX	
	2009				2010									
	w procentach													
– dobra	11	10	8	8	9	12	9	16	15	18	21	15	13	
– ani dobra, ani zła	44	34	36	36	39	37	39	40	43	40	45	39	39	
– zła	39	51	50	51	48	47	48	34	34	36	26	41	42	
Trudno powiedzieć	6	5	6	5	4	4	4	10	8	6	8	5	6	

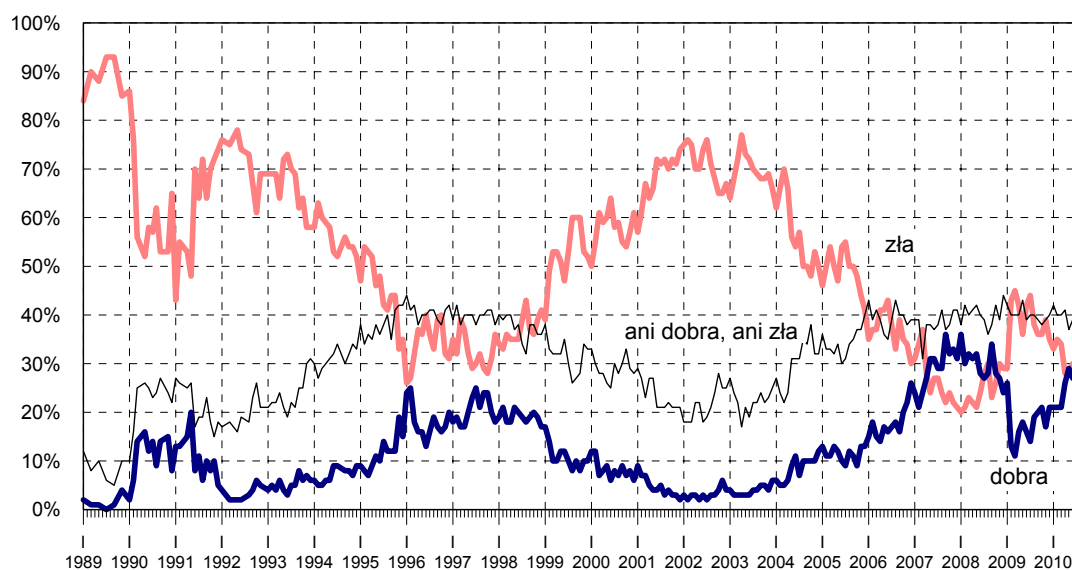
We wszystkich grupach społeczno-demograficznych dominują negatywne lub, co najwyżej, neutralne oceny sytuacji politycznej w Polsce. Stosunkowo najlepiej sytuację na krajowej scenie politycznej postrzegają osoby uzyskujące najwyższe dochody *per capita* (25% opinii pozytywnych), kadra kierownicza i specjaliści wyższego szczebla (23%) oraz osoby praktykujące religijnie kilka razy w tygodniu (20%). Natomiast najbardziej krytyczni w tym względzie są badani niezadowoleni z warunków materialnych swoich gospodarstw domowych (57% opinii negatywnych), bezrobotni (54%), renciści (51%) oraz prywatni przedsiębiorcy (50%) – zob. tabele aneksowe.

Tak samo jak przed miesiącem oceniana jest **kondycja polskiej gospodarki**. Nieco ponad jedna piąta ankietowanych (22%) jest z niej zadowolona, a jedna trzecia (34%) wyraża opinie krytyczne. Niezmiennie od dłuższego czasu przeważają ci, którzy sytuację gospodarczą w kraju postrzegają jako ani dobrą, ani złą (39%).

Tabela 4

Jak Pan(i) ogólnie ocenia obecną sytuację gospodarczą w Polsce? Czy jest ona:	Wskazania respondentów według terminów badań													
	IX	X	XI	XII	I	II	III	IV	V	VI	VII	VIII	IX	
	2009				2010									
	w procentach													
– dobra	20	21	17	21	21	21	21	26	29	27	28	22	22	
– ani dobra, ani zła	39	38	39	40	42	40	40	41	37	39	40	39	39	
– zła	36	36	39	35	33	35	34	28	28	30	26	34	34	
Trudno powiedzieć	5	5	5	4	4	4	5	5	6	4	6	5	5	

RYS. 3. **JAK PAN(I) OGÓLNI OCENIA OBECNĄ SYTUACJĘ GOSPODARCZĄ W POLSCE? CZY JEST ONA:**



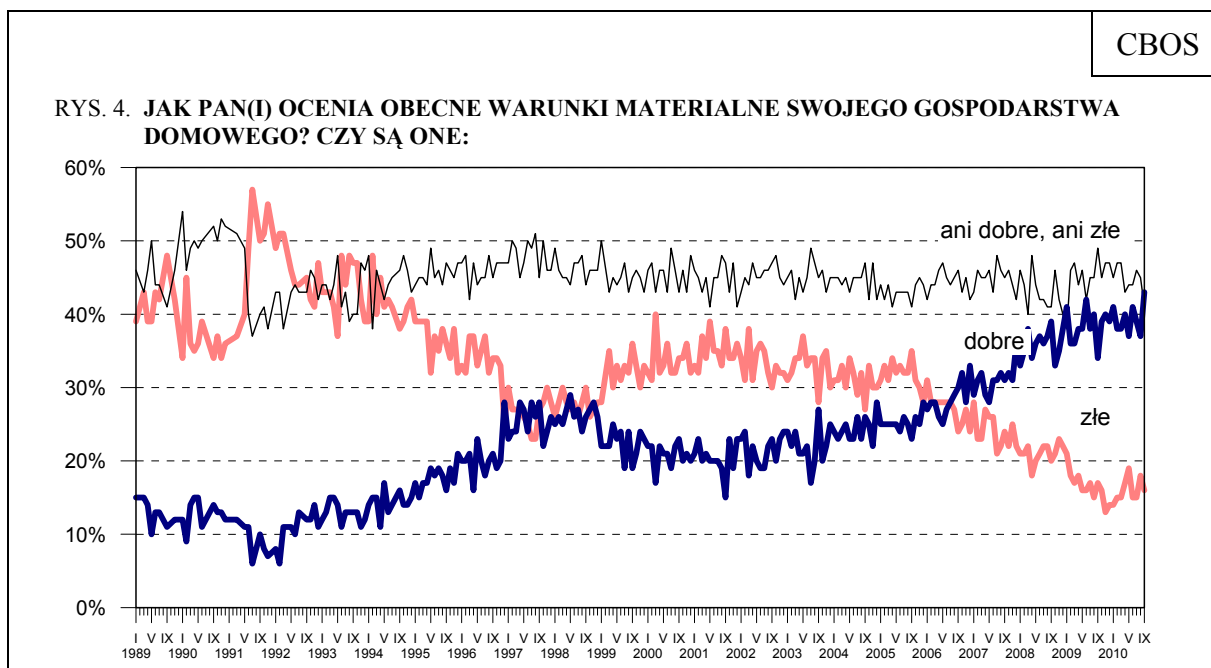
Pominięto „trudno powiedzieć”

Zadowolenie z sytuacji gospodarczej w Polsce stosunkowo najczęściej wyrażają osoby o dochodach *per capita* powyżej 1500 zł (43%), kadra kierownicza i specjaliści z wyższym wykształceniem (38%), uczniowie i studenci oraz prywatni przedsiębiorcy (po 34%), respondenci dobrze oceniający swoją sytuację materialną oraz badani niepraktykujący religijnie (po 33%), a także osoby najlepiej wykształcone (32%). Satisfakcję ze stanu polskiej gospodarki dwukrotnie częściej odczuwają mężczyźni niż kobiety (30% wobec 15%) – zob. tabele aneksowe.

Lepiej niż w sierpniu Polacy postrzegają **warunki materialne swoich gospodarstw domowych**. Zadowolenie z nich wyraża nieco ponad dwie piąte respondentów (43%, wzrost o 6 punktów), a niezadowolenie – tylko jedna szóstka (16%, spadek o 2 punkty).

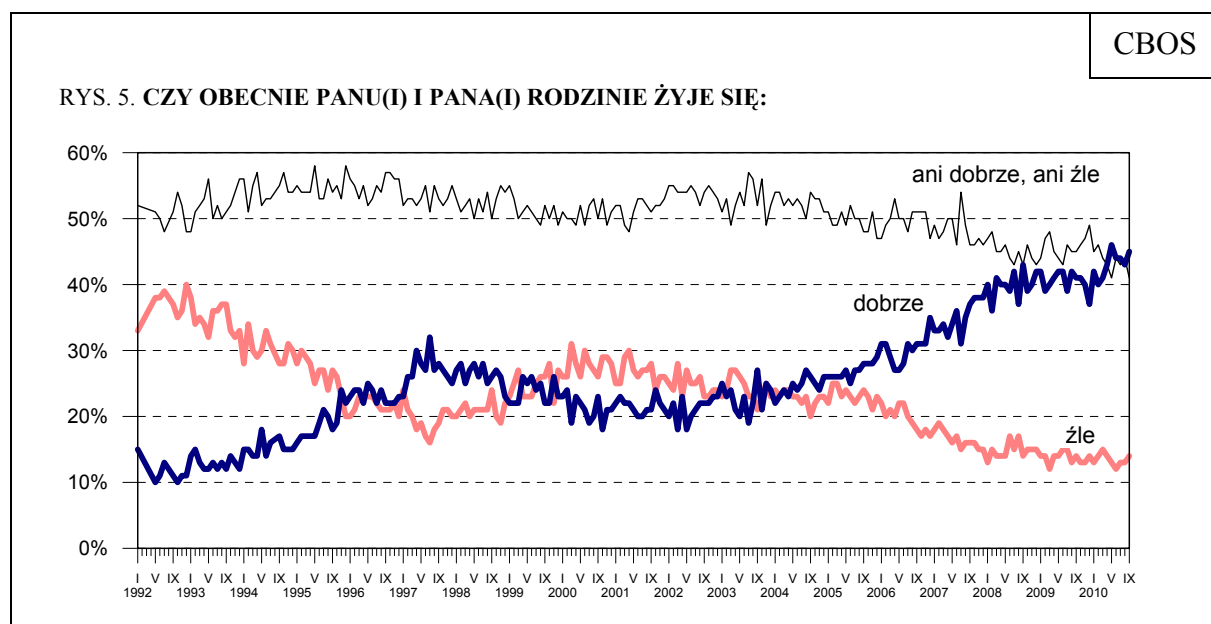
Tabela 5

Jak Pan(i) ocenia obecne warunki materialne swojego gospodarstwa domowego? Czy są one:	Wskazania respondentów według terminów badań												
	IX	X	XI	XII	I	II	III	IV	V	VI	VII	VIII	IX
	2009				2010								
	w procentach												
– dobre	34	39	40	39	41	38	38	40	37	41	39	37	43
– ani dobre, ani złe	49	45	47	47	45	47	47	43	44	44	46	45	41
– złe	17	16	13	14	14	15	15	17	19	15	15	18	16



Do marca 1992 roku pytanie brzmiało: „Jak ocenia Pan(i) swoje (rodziny) obecne warunki materialne?”, a środkową kategorią skali było „średnie, przeciętne”

Dość stabilne i umiarkowanie pozytywne pozostają oceny dotyczące **jakości życia Polaków**. Ponad dwie piąte badanych (45%, od sierpnia wzrost o 2 punkty) twierdzi, że im i ich rodzinom żyje się dobrze, nieco mniejsza grupa (41%) ocenia poziom życia swój i swoich bliskich jako średni (ani dobry, ani zły), a jedna siódma (14%) – jako niesatysfakcjonujący.



Pominięto „trudno powiedzieć”

Tabela 6

Czy obecnie Panu(i) i Pana(i) rodzinie żyje się:	Wskazania respondentów według terminów badań													
	IX	X	XI	XII	I	II	III	IV	V	VI	VII	VIII	IX	
	2009				2010									
	w procentach													
– dobrze	41	41	40	37	42	40	41	43	46	44	44	43	45	
– ani dobrze, ani źle	45	46	47	49	45	46	44	43	41	44	43	44	41	
– źle	14	13	13	14	13	14	15	14	13	12	13	13	14	
Trudno powiedzieć	0	0	0	0	0	0	0	0	0	0	0	0	0	

Zadowolenie z warunków bytu respondentów i ich rodzin rośnie wraz z pozycją zawodową, wielkością uzyskiwanych dochodów *per capita* oraz poziomem wykształcenia, natomiast maleje wraz z wiekiem.

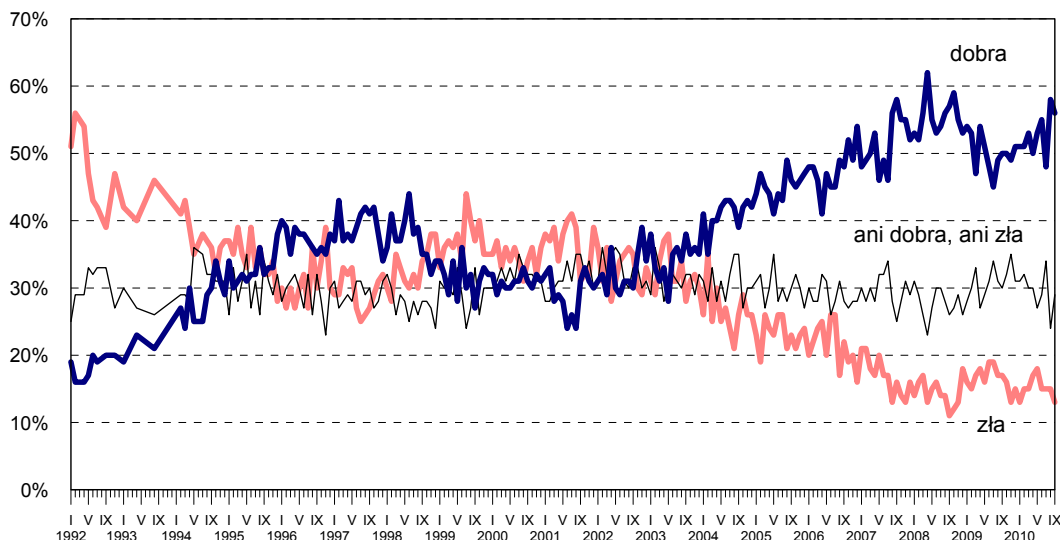
Stosunkowo najgorzej o kondycji materialnej swoich gospodarstw domowych wypowiadają się respondenci o miesięcznych dochodach poniżej 500 zł *per capita*, badani z wykształceniem podstawowym, mający powyżej 54 lat, a ponadto renciści, bezrobotni, rolnicy, robotnicy niewykwalifikowani oraz gospodynie domowe (zob. tabele aneksowe).

Jeżeli chodzi o **sytuację w zakładach pracy** ankietowanych, to w porównaniu z poprzednim miesiącem wzrósł (o 5 punktów, do 29%) odsetek tych, którzy oceniają ją jako ani dobrą, ani złą. Nadal jednak niezmiennie przeważają pracownicy zadowoleni ze swoich miejsc zatrudnienia (56%).

Tabela 7

Jak Pan(i) ogólnie ocenia obecną sytuację w Pana(i) zakładzie pracy? Czy jest ona:	Wskazania respondentów aktywnych zawodowo* według terminów badań													
	IX	X	XI	XII	I	II	III	IV	V	VI	VII	VIII	IX	
	2009				2010									
	w procentach													
N*	531	511	487	473	504	494	472	511	489	469	454	491	503	
– dobra	50	50	49	51	51	51	53	50	53	55	48	58	56	
– ani dobra, ani zła	30	32	35	31	31	32	30	30	27	29	34	24	29	
– zła	17	16	13	15	13	15	15	17	18	15	15	15	13	
Trudno powiedzieć	3	2	3	3	5	2	2	3	2	1	3	3	2	

RYS. 6. JAK PAN(I) OGÓLNIIE OCENIA OBECNĄ SYTUACJĘ W PANA(I) ZAKŁADZIE PRACY?
CZY JEST ONA:



Odpowiedzi osób aktywnych zawodowo. Pominięto „trudno powiedzieć”

Negatywne opinie o sytuacji w miejscu pracy dominują nad pozytywnymi jedynie wśród rolników. W pozostałych grupach przeważają oceny neutralne lub pozytywne. Poziom zadowolenia z sytuacji w miejscu zatrudnienia jest zwykle tym wyższy, im wyższe wykształcenie pracujących, bardziej znacząca ich pozycja zawodowa, wyższe dochody *per capita* oraz większa satysfakcja z kondycji materialnej swojego gospodarstwa domowego (zob. tabele aneksowe).

PRZEWIDYWANIA

Od dwóch miesięcy maleje liczba respondentów oczekujących poprawy **ogólnej sytuacji w Polsce**. We wrześniu zmianę na lepsze prognozuje już tylko niespełna jedna piąta badanych (18%, od sierpnia spadek o 3 punkty), natomiast jedna trzecia (32%) spodziewa się pogorszenia. Największa grupa (44%) sądzi, że w ciągu najbliższego roku sytuacja w naszym kraju się nie zmieni. Co istotne, od kwietnia liczba optymistów w tym względzie zmniejszyła się o 11 punktów procentowych.

Tabela 8

Jak Pan(i) sądzi, czy w ciągu najbliższego roku sytuacja w Polsce poprawi się, pogorszy czy też się nie zmieni?	Wskazania respondentów według terminów badań												
	IX	X	XI	XII	I	II	III	IV	V	VI	VII	VIII	IX
	2009				2010								
	w procentach												
Poprawi się	20	19	16	19	20	22	19	29	25	24	29	21	18
Nie zmieni się	49	49	48	49	50	50	53	44	49	50	45	41	44
Pogorszy się	26	27	29	27	25	22	22	16	16	18	18	31	32
Trudno powiedzieć	5	5	7	5	5	6	6	11	10	8	8	7	6

Największym optymizmem w prognozowaniu zmian dotyczących rozwoju ogólnej sytuacji w kraju cechują się: respondenci uzyskujący najwyższe dochody w przeliczeniu na osobę w gospodarstwie domowym (36% wskazań, że sytuacja w Polsce się poprawi), uczniowie i studenci (31%), prywatni przedsiębiorcy (30%), kadra kierownicza i specjaliści z wyższym wykształceniem (29%) oraz średni personel zawodowy (28%) – zob. tabele aneksowe.

W potencjalnych elektoratach partyjnych przekonanie, że najbliższy rok przyniesie poprawę sytuacji w Polsce, stosunkowo najczęściej wyrażają zwolennicy PO (37%). Natomiast najbardziej pesymistyczni w przewidywaniach rozwoju wydarzeń w kraju są sympatycy PiS (45% z nich prognozuje pogorszenie ogólnej sytuacji), a także potencjalny elektorat SLD oraz osoby niezainteresowane udziałem w ewentualnych wyborach parlamentarnych (po 44%).

Tabela 9

Potencjalne elektoraty*	Jak Pan(i) sądzi, czy w ciągu najbliższego roku sytuacja w Polsce poprawi się, pogorszy czy też się nie zmieni?			
	Poprawi się	Nie zmieni się	Pogorszy się	Trudno powiedzieć
	w procentach			
PO	37	44	15	4
PiS	12	39	45	4
SLD	14	39	44	3
Niezdecydowani, na kogo głosować	11	49	28	12
Niezdecydowani, czy wezmą udział w wyborach	15	54	26	5
Niezamierzający brać udziału w wyborach	7	40	44	9

* Określone na podstawie deklaracji głosowania w ewentualnych wyborach do Sejmu i Senatu. W tabeli zamieszczono jedynie te partie polityczne, dla których liczebność potencjalnych wyborców w próbie była wystarczająco duża do przeprowadzania dalszych analiz

Nieco gorsze niż w sierpniu są przewidywania dotyczące **sytuacji politycznej w Polsce** (spadek odsetka opinii pozytywnych o 3 punkty). Obecnie grupy osób oczekujących poprawy i spodziewających się pogorszenia równoważą się (po 20%). Co drugi badany (51%, wzrost o 4 punkty) jest zdania, że w najbliższym roku sytuacja na krajowej scenie politycznej nie ulegnie zmianie.

Tabela 10

Czy, Pana(i) zdaniem, w ciągu najbliższego roku sytuacja polityczna w Polsce :	Wskazania respondentów według terminów badań												
	IX	X	XI	XII	I	II	III	IV	V	VI	VII	VIII	IX
	2009				2010								
	w procentach												
– poprawi się	15	13	13	10	15	16	14	28	23	24	30	23	20
– nie zmieni się	59	59	59	65	59	60	63	42	52	52	43	47	51
– pogorszy się	17	21	20	19	19	16	15	13	11	10	16	20	20
Trudno powiedzieć	9	7	8	6	7	8	8	17	14	14	11	10	9

Na poziomie z ubiegłego miesiąca utrzymują się prognozy gospodarcze na najbliższy rok. Nieco ponad jedna piąta ankietowanych (22%) sądzi, że w ciągu dwunastu miesięcy **sytuacja gospodarcza w Polsce** się poprawi, w zasadzie tyle samo (23%) twierdzi, że ulegnie ona pogorszeniu, a blisko połowa (47%) przewiduje, że w tej dziedzinie nic się nie zmieni.

Tabela 11

Czy, Pana(i) zdaniem, w ciągu najbliższego roku sytuacja gospodarcza w Polsce :	Wskazania respondentów według terminów badań												
	IX	X	XI	XII	I	II	III	IV	V	VI	VII	VIII	IX
	2009				2010								
	w procentach												
– poprawi się	24	23	20	21	23	24	22	30	27	28	31	23	22
– nie zmieni się	48	51	53	55	55	55	58	46	53	49	44	45	47
– pogorszy się	20	20	20	18	15	15	13	12	10	13	15	23	23
Trudno powiedzieć	8	6	7	6	7	6	7	12	10	10	10	9	8

Minimalnie pogorszyły się przewidywania dotyczące **sytuacji materialnej gospodarstw domowych**. Zmalał (o 3 punkty, do 16%) odsetek badanych oczekujących jej poprawy. Nadal jednak zdecydowanie przeważają ci, którzy sądzą, że w ciągu roku ich status materialny się nie zmieni.

Tabela 12

Jak Pan(i) sądzi, czy w ciągu najbliższego roku warunki materialne Pana(i) gospodarstwa domowego:	Wskazania respondentów według terminów badań												
	IX	X	XI	XII	I	II	III	IV	V	VI	VII	VIII	IX
	2009				2010								
	w procentach												
– poprawią się	14	19	18	21	23	20	16	23	20	21	19	19	16
– pozostaną bez zmian	71	69	70	67	66	68	74	67	68	65	67	62	64
– pogorszą się	15	12	12	12	11	12	10	10	12	14	14	19	20
Trudno powiedzieć	0	0	0	0	0	0	0	0	0	0	0	0	0

Nieco mniej optymistyczne są też oczekiwania dotyczące **jakości życia respondentów**. Od sierpnia zmniejszyła się (o 4 punkty, do 19%) liczba osób sądzących, że za rok im i ich rodzinom będzie się żyło lepiej niż obecnie.

Tabela 13

Jak Pan(i) sądzi, czy za rok Panu(i) i Pana(i) rodzinnie będzie się żyło :	Wskazania respondentów według terminów badań												
	IX	X	XI	XII	I	II	III	IV	V	VI	VII	VIII	IX
	2009				2010								
	w procentach												
– lepiej	20	21	18	19	23	22	20	25	25	24	24	23	19
– tak samo	57	60	60	61	56	57	61	55	57	55	54	53	56
– gorzej	16	13	16	14	14	13	11	11	10	12	12	16	18
Trudno powiedzieć	7	6	6	6	7	8	8	9	8	9	10	8	7

W miarę stabilne pozostają przewidywania osób aktywnych zawodowo odnoszące się do **sytuacji w ich zakładach pracy**. Niemal jedna czwarta pracujących (23%) uważa, że w ciągu roku sytuacja w ich miejscach zatrudnienia się poprawi, blisko trzy piąte (58%) twierdzi, że nie ulegnie zmianie, a jedna ósma (12%, wzrost o 3 punkty) prognozuje pogorszenie.

Tabela 14

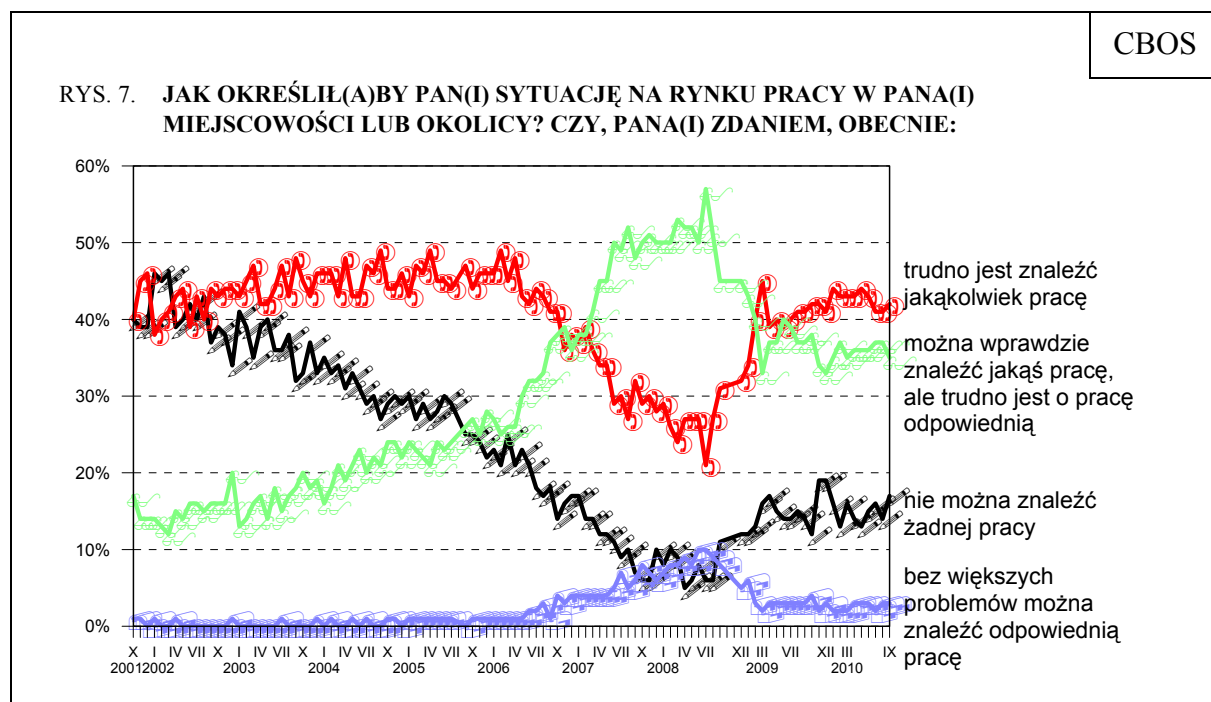
Czy, Pana(i) zdaniem, w ciągu najbliższego roku sytuacja w Pana(i) zakładzie pracy :	Wskazania respondentów aktywnych zawodowo* według terminów badań												
	IX	X	XI	XII	I	II	III	IV	V	VI	VII	VIII	IX
	2009				2010								
	w procentach												
N*	531	512	487	473	504	495	472	511	490	469	455	491	503
– poprawi się	25	25	26	22	26	25	23	25	29	25	25	23	23
– pozostanie bez zmian	57	58	54	64	57	59	65	55	52	57	53	59	58
– pogorszy się	11	12	14	8	8	10	8	10	12	9	12	9	12
Trudno powiedzieć	7	5	6	6	9	6	4	10	7	9	10	9	7

BEZPIECZEŃSTWO ZATRUDNIENIA I OCENA LOKALNYCH RYNKÓW PRACY

We wrześniu minimalnie pogorszyły się opinie o **lokalnych rynkach pracy**. Blisko trzy piąte badanych (59%, od sierpnia wzrost o 4 punkty) negatywnie ocenia sytuację w rejonie swojego miejsca zamieszkania, w tym 42% uważa, że praca jest tam trudno dostępna, a 17% (wzrost o 3 punkty) – że nie ma jej wcale. Prawie dwie piąte dorosłych Polaków (38%, spadek o 2 punkty) dostrzega wolne miejsca na lokalnym rynku pracy, w tym ponad jedna trzecia (35%) ocenia, że wprawdzie można znaleźć zatrudnienie, ale trudno jest o pracę odpowiednią, i tylko trzech na stu (3%) twierdzi, iż jest ona osiągalna bez większych problemów.

Tabela 15

Jak określił(a)by Pan(i) sytuację na rynku pracy w Pana(i) miejscowości lub okolicy? Czy, Pana(i) zdaniem, obecnie:	Wskazania respondentów według terminów badań												
	IX	X	XI	XII	I	II	III	IV	V	VI	VII	VIII	IX
	2009				2010								
	w procentach												
– bez większych problemów można znaleźć odpowiednią pracę	3	4	2	3	2	2	2	3	3	3	2	3	3
– można wprawdzie znaleźć jakąś pracę, ale trudno jest o pracę odpowiednią	37	38	34	33	35	37	35	36	36	36	37	37	35
– trudno jest znaleźć jakąkolwiek pracę	41	42	42	41	44	43	43	43	44	43	41	41	42
– nie można znaleźć żadnej pracy	14	12	19	19	16	13	16	14	13	15	16	14	17
Trudno powiedzieć	5	4	3	4	3	5	4	4	4	3	4	5	3

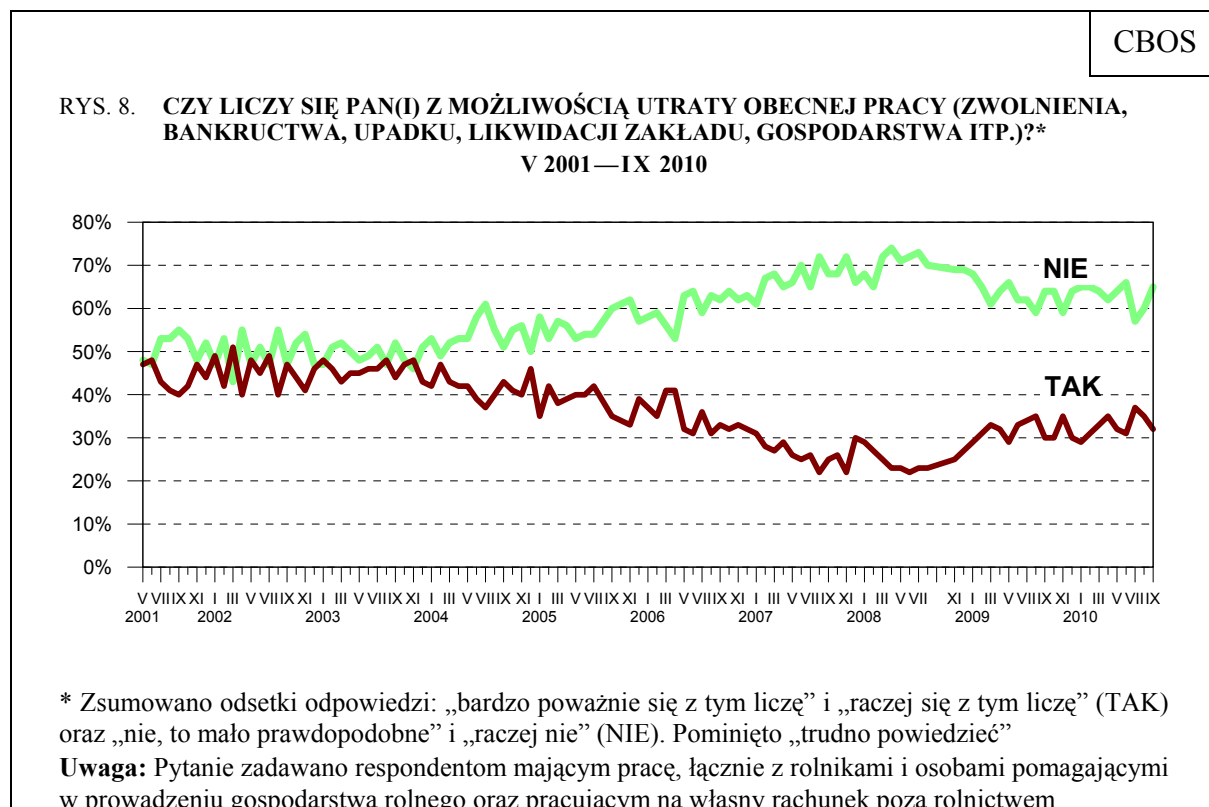


Co ciekawe, mimo wzrostu przekonania o niełatwej sytuacji na rynkach lokalnych, od dwóch miesięcy maleje poczucie **zagrożenia utratą pracy**. Obecnie sygnalizuje je niespełna jedna trzecia aktywnych zawodowo (32%, od sierpnia spadek o 3 punkty), natomiast niemal dwie trzecie pracujących (65%, wzrost o 5 punktów) nie obawia się zwolnienia.

Tabela 16

Czy liczy się Pan(i) z możliwością utraty obecnej pracy (np. zwolnienia, bankructwa, upadku, likwidacji zakładu, gospodarstwa itp.)?	Wskazania osób aktywnych zawodowo* według terminów badań																									
	IX (N=527)	X (N=512)	XI (N=488)	XII (N=473)	I (N=504)	II (N=496)	III (N=472)	IV (N=511)	V (N=490)	VI (N=470)	VII (N=455)	VIII (N=491)	IX (N=503)													
	2009							2010																		
	w procentach																									
	Bardzo poważnie się z tym liczę	6	30	8	30	6	35	6	30	7	29	6	31	7	33	6	35	7	32	7	31	10	37	8	35	6
Raczej tak	24		22		29		24		22		25		26		29		25		24		27		27		26	
Raczej nie	35		39		36		37		37		39		36		36		34		40		33		33		37	
Nie, to mało prawdopodobne	29	64	25	64	23	59	27	64	28	65	26	65	28	64	26	62	30	64	26	66	24	57	27	60	28	65
Trudno powiedzieć	6	6	6	6	6	6	6	6	6	6	4	4	3	3	3	3	4	4	3	3	6	6	5	5	3	3

* Dotyczy osób zatrudnionych, także rolników oraz emerytów i rencistów pracujących w niepełnym wymiarze godzin



Stosunkowo największe obawy przed utratą zatrudnienia towarzyszą mieszkańcom miast od 20 tys. do 100 tys. ludności (45% z nich liczy się z bezrobociem), robotnikom niewykwalifikowanym (45%), pracownikom usług (42%), osobom o najniższych dochodach *per capita* (41%) oraz respondentom źle oceniającym sytuację materialną swoich gospodarstw domowych (40%) – zob. tabele aneksowe.



Po istotnym pogorszeniu nastrojów społecznych, które odnotowaliśmy w ubiegłym miesiącu, wrzesień przyniósł dalsze nieznaczne spadki ocen i prognoz ogólnej kondycji kraju oraz sytuacji na polskiej scenie politycznej. Od sierpnia nie zmieniło się natomiast postrzeganie stanu polskiej gospodarki oraz sytuacji w miejscach zatrudnienia respondentów, a od kilku miesięcy w miarę stabilne pozostają oceny poziomu życia badanych i ich rodzin oraz sytuacji na lokalnych rynkach pracy. Jedyne korzystne zmiany ostatniego miesiąca to nieco lepsze oceny sytuacji materialnej gospodarstw domowych oraz mniejsze poczucie zagrożenia utratą pracy.

Opracował
Rafał BOGUSZEWSKI

A N E K S

Tabela 1

		Czy, ogólnie rzecz biorąc, sytuacja w naszym kraju zmierza w dobrym czy też w złym kierunku?			Liczba osób
		W dobrym	W złym	Trudno powiedzieć	
		%	%	%	
Ogółem		33	51	16	1039
Płeć	Mężczyźni	37	49	14	494
	Kobiety	30	53	17	545
Wiek	18-24 lata	39	47	14	142
	25-34	38	52	11	184
	35-44	31	48	21	157
	45-54	28	56	16	167
	55-64	28	55	17	194
	65 lat i więcej	35	49	16	195
Miejsce zamieszkania	Wieś	29	53	18	403
	Miasto do 20 tys.	35	53	12	143
	20-100 tys.	36	50	15	197
	101-500 tys.	34	49	17	162
	501 tys. i więcej mieszk.	40	48	12	134
Wykształcenie	Podstawowe	25	57	19	272
	Zasadnicze zawodowe	28	56	16	266
	Średnie	36	51	13	348
	Wyższe	50	35	15	153
Grupa społ.-zaw. pracujący	Kadra kier., spec. z wyższym wyksz.	49	31	20	72
	Średni personel, technicy	44	37	19	40
	Pracownicy adm.-biurowi	37	42	21	68
	Pracownicy usług	31	55	13	76
	Robotnicy wykwalifikowani	27	59	14	126
	Robotnicy niewykwalifik.	26	55	19	64
	Rolnicy	28	51	21	53
Pracujący na własny rach.	43	43	14	37	
Bierni zawodowo	Renciści	16	65	19	75
	Emeryci	37	51	13	239
	Uczniowie i studenci	46	46	9	82
	Bezrobotni	14	68	18	58
	Gospodynie domowe i inni	34	50	16	50
Pracuje w:	inst. państw., publicznej	34	41	24	117
	spółce właścicieli prywatnych i państwa	37	51	13	89
	sekt. pryw. poza rolnict.	36	50	14	242
	prywatnym gosp. rolnym	32	48	19	53
Dochody na jedną osobę	Do 500 zł	27	61	11	184
	501-750	18	56	25	166
	751-1000	34	52	14	187
	1001-1500	36	45	19	152
	Powyżej 1500 zł	51	38	11	166
Ocena własnych war. mater.	Złe	13	72	15	165
	Średnie	29	54	17	431
	Dobre	45	41	15	443
Udział w prakt. religijnych	Kilka razy w tygodniu	23	69	8	50
	Raz w tygodniu	29	53	18	466
	1-2 razy w miesiącu	38	48	15	186
	Kilka razy w roku	37	49	14	244
	W ogóle nie uczestniczy	40	43	18	92
Poglądy polityczne	Lewica	33	51	16	172
	Centrum	40	47	13	326
	Prawica	35	53	12	325
	Trudno powiedzieć	19	55	26	215

Tabela 2

		Jak Pan(i) ogólnie ocenia obecną sytuację polityczną w Polsce? Czy jest ona:				Liczba osób
		dobra	ani dobra, ani zła	zła	Trudno powiedzieć	
		%	%	%	%	
Ogółem		13	39	42	5	1041
Płeć	Mężczyźni	15	36	46	3	496
	Kobiety	12	42	39	7	545
Wiek	18-24 lata	14	43	41	3	142
	25-34	10	47	39	4	184
	35-44	15	43	37	5	157
	45-54	16	34	46	4	169
	55-64	10	35	49	6	194
	65 lat i więcej	15	37	39	9	195
Miejsce zamieszkania	Wieś	11	39	42	8	405
	Miasto do 20 tys.	13	41	45	2	143
	20-100 tys.	16	42	39	3	197
	101-500 tys.	19	35	39	6	162
	501 tys. i więcej mieszk.	9	42	45	3	134
Wykształcenie	Podstawowe	10	42	36	11	272
	Zasadnicze zawodowe	14	36	44	6	268
	Średnie	14	37	47	2	348
	Wyższe	15	47	36	2	153
Grupa społ.-zaw. pracujący	Kadra kier., spec. z wyższym wyksz.	23	44	32	1	72
	Średni personel, technicy	15	47	38		40
	Pracownicy adm.-biurowi	10	38	47	5	68
	Pracownicy usług	15	50	29	5	76
	Robotnicy wykwalifikowani	15	35	47	4	126
	Robotnicy niewykwalifik.	12	41	34	13	64
	Rolnicy	8	37	43	12	55
	Pracujący na własny rach.	16	34	50		37
Bierni zawodowo	Renciści	9	31	51	9	75
	Emeryci	14	40	40	7	239
	Uczniowie i studenci	14	40	44	1	82
	Bezrobotni	4	36	54	7	58
	Gospodynie domowe i inni	16	44	39	1	50
Pracuje w:	inst. państw., publicznej	11	45	40	4	117
	spółce właścicieli prywatnych i państwa	17	35	42	6	89
	sekt. pryw. poza rolnict.	15	44	38	3	242
	prywatnym gosp. rolnym	12	38	40	10	54
Dochody na jedną osobę	Do 500 zł	9	40	46	5	184
	501-750	12	43	35	10	168
	751-1000	12	38	46	4	187
	1001-1500	13	38	45	3	152
	Powyżej 1500 zł	25	41	33	2	166
Ocena własnych war. mater.	Złe	5	27	57	11	165
	Średnie	11	41	43	5	431
	Dobre	19	42	35	3	445
Udział w prakt. religijnych	Kilka razy w tygodniu	20	37	41	2	50
	Raz w tygodniu	12	40	41	6	468
	1-2 razy w miesiącu	13	38	44	5	186
	Kilka razy w roku	14	39	41	6	244
	W ogóle nie uczestniczy	14	39	42	5	92
Poglądy polityczne	Lewica	12	38	47	3	172
	Centrum	14	42	42	3	326
	Prawica	14	40	43	3	325
	Trudno powiedzieć	12	36	36	15	217

Tabela 3

		Jak Pan(i) ogólnie ocenia obecną sytuację gospodarczą w Polsce? Czy jest ona:				Liczba osób
		dobra	ani dobra, ani zła	zła	Trudno powiedzieć	
		%	%	%	%	
Ogółem		22	39	34	5	1041
Płeć	Mężczyźni	30	37	30	3	496
	Kobiety	15	41	38	6	545
Wiek	18-24 lata	28	42	26	4	142
	25-34	22	42	32	4	184
	35-44	26	34	37	3	157
	45-54	18	40	38	4	169
	55-64	17	42	36	5	194
	65 lat i więcej	22	35	34	9	195
Miejsce zamieszkania	Wieś	19	43	31	7	405
	Miasto do 20 tys.	20	38	39	2	143
	20-100 tys.	24	39	33	4	197
	101-500 tys.	24	33	38	5	162
	501 tys. i więcej mieszk.	27	37	34	2	134
Wykształcenie	Podstawowe	16	40	34	9	272
	Zasadnicze zawodowe	20	38	38	4	268
	Średnie	23	38	35	4	348
	Wyższe	32	41	25	1	153
Grupa społ.-zaw. pracujący	Kadra kier., spec. z wyższym wyksz.	38	37	24	1	72
	Średni personel, technicy	28	48	20	4	40
	Pracownicy adm.-biurowi	16	51	24	9	68
	Pracownicy usług	23	33	43	1	76
	Robotnicy wykwalifikowani	21	43	34	2	126
	Robotnicy niewykwalifik.	14	48	30	8	64
	Rolnicy	11	47	36	6	55
	Pracujący na własny rach.	34	34	32		37
Bierni zawodowo	Renciści	25	31	41	4	75
	Emeryci	21	37	35	7	239
	Uczniowie i studenci	34	41	23	2	82
	Bezrobotni	4	33	48	15	58
	Gospodynie domowe i inni	20	30	47	2	50
Pracuje w:	inst. państw., publicznej	27	42	30	2	117
	spółce właścicieli prywatnych i państwa	23	37	35	5	89
	sekt. pryw. poza rolnict.	26	43	29	2	242
	prywatnym gosp. rolnym	15	46	36	3	54
Dochody na jedną osobę	Do 500 zł	11	39	46	4	184
	501-750	16	43	35	6	168
	751-1000	21	42	31	6	187
	1001-1500	20	45	30	5	152
	Powyżej 1500 zł	43	34	21	2	166
Ocena własnych war. mater.	Złe	5	36	51	9	165
	Średnie	17	40	39	5	431
	Dobre	33	40	23	3	445
Udział w prakt. religijnych	Kilka razy w tygodniu	19	25	50	6	50
	Raz w tygodniu	17	42	36	5	468
	1-2 razy w miesiącu	26	40	30	5	186
	Kilka razy w roku	25	37	32	5	244
	W ogóle nie uczestniczy	33	39	26	2	92
Poglądy polityczne	Lewica	24	41	33	2	172
	Centrum	21	43	32	4	326
	Prawica	25	34	38	3	325
	Trudno powiedzieć	18	39	32	10	217

Tabela 4

		Jak Pan(i) ocenia obecne warunki materialne swojego gospodarstwa domowego? Czy są one:			Liczba osób
		złe	ani dobre, ani złe	dobre	
		%	%	%	
Ogółem		16	41	43	1041
Płeć	Mężczyźni	15	40	45	496
	Kobiety	17	42	41	545
Wiek	18-24 lata	7	30	62	142
	25-34	10	31	58	184
	35-44	13	45	42	157
	45-54	19	42	38	169
	55-64	20	49	31	194
	65 lat i więcej	23	48	29	195
Miejsce zamieszkania	Wieś	18	42	40	405
	Miasto do 20 tys.	13	40	47	143
	20-100 tys.	16	44	39	197
	101-500 tys.	15	43	43	162
	501 tys. i więcej mieszk.	14	34	52	134
Wykształcenie	Podstawowe	24	49	27	272
	Zasadnicze zawodowe	19	46	36	268
	Średnie	12	40	48	348
	Wyższe	5	23	72	153
Grupa społ.-zaw. pracujący	Kadra kier., spec. z wyższym wyksz.	1	17	82	72
	Średni personel, technicy	4	45	51	40
	Pracownicy adm.-biurowi	9	38	53	68
	Pracownicy usług	10	39	52	76
	Robotnicy wykwalifikowani	9	58	33	126
	Robotnicy niewykwalifik.	24	40	37	64
	Rolnicy	24	55	22	55
	Pracujący na własny rach.		35	65	37
Bierni zawodowo	Renciści	42	40	18	75
	Emeryci	18	49	33	239
	Uczniowie i studenci	5	23	72	82
	Bezrobotni	30	36	34	58
	Gospodynie domowe i inni	25	34	41	50
Pracuje w:	inst. państw., publicznej	7	39	54	117
	spółce właścicieli prywatnych i państwa	10	37	53	89
	sekt. pryw. poza rolnict.	8	42	51	242
	prywatnym gosp. rolnym	21	50	29	54
Dochody na jedną osobę	Do 500 zł	28	47	25	184
	501-750	21	52	26	168
	751-1000	22	42	36	187
	1001-1500	8	46	47	152
	Powyżej 1500 zł	1	24	75	166
Ocena własnych war. mater.	Złe	100			165
	Średnie		100		431
	Dobre			100	445
Udział w prakt. religijnych	Kilka razy w tygodniu	24	31	45	50
	Raz w tygodniu	14	46	40	468
	1-2 razy w miesiącu	14	43	44	186
	Kilka razy w roku	18	36	46	244
	W ogóle nie uczestniczy	22	34	44	92
Poglądy polityczne	Lewica	14	41	45	172
	Centrum	14	44	43	326
	Prawica	13	44	44	325
	Trudno powiedzieć	25	35	40	217

Tabela 5

		Jak Pan(i) ogólnie ocenia obecną sytuację w Pana(i) zakładzie pracy? Czy jest ona:				Liczba osób
		dobra	ani dobra, ani zła	zła	Trudno powiedzieć	
		%	%	%	%	
Ogółem		56	29	13	2	502
Płeć	Mężczyźni	57	30	12	2	273
	Kobiety	55	28	15	2	229
Wiek	18-24 lata	77	14	8	2	49
	25-34	64	29	6	1	147
	35-44	58	24	17	1	127
	45-54	46	33	20	2	112
	55-64	36	45	12	8	59
	65 lat i więcej	49	15	35		9
Miejsce zamieszkania	Wieś	52	32	15	2	197
	Miasto do 20 tys.	60	33	7		69
	20-100 tys.	60	26	14	1	85
	101-500 tys.	57	25	15	3	77
	501 tys. i więcej mieszk.	60	25	12	3	74
Wykształcenie	Podstawowe	49	32	16	3	46
	Zasadnicze zawodowe	48	38	13	2	154
	Średnie	61	25	12	1	193
	Wyższe	63	21	14	2	110
Grupa społ.-zaw. pracujący	Kadra kier., spec. z wyższym wyksz.	65	18	15	1	67
	Średni personel, technicy	71	20	8		37
	Pracownicy adm.-biurowi	61	22	13	3	66
	Pracownicy usług	60	27	11	2	73
	Robotnicy wykwalifikowani	54	34	11		110
	Robotnicy niewykwalifik.	56	29	11	3	49
	Rolnicy	24	41	29	7	47
	Pracujący na własny rach.	52	37	9	2	36
Bierni zawodowo	Renciści	100				1
	Emeryci	50	34	16		7
	Uczniowie i studenci	73	27			7
	Bezrobotni		100			1
Pracuje w:	inst. państw., publicznej	59	24	17	0	117
	spółce właścicieli prywatnych i państwa	64	25	11		89
	sekt. pryw. poza rolnict.	59	30	9	2	242
	prywatnym gosp. rolnym	27	40	27	6	54
Dochody na jedną osobę	Do 500 zł	45	36	15	3	83
	501-750	47	39	13	1	77
	751-1000	50	31	18	2	84
	1001-1500	57	30	11	2	62
	Powyżej 1500 zł	70	18	12	1	101
Ocena własnych war. mater.	Złe	36	38	25	1	46
	Średnie	43	38	15	4	208
	Dobre	71	19	9	1	248
Udział w prakt. religijnych	Kilka razy w tygodniu	79		18	4	16
	Raz w tygodniu	54	30	14	1	200
	1-2 razy w miesiącu	58	28	10	3	104
	Kilka razy w roku	53	31	14	1	149
	W ogóle nie uczestniczy	65	24	9	2	34
Poglądy polityczne	Lewica	52	29	16	3	88
	Centrum	53	34	11	2	164
	Prawica	60	27	13	1	155
	Trudno powiedzieć	60	23	16	2	96

Tabela 6

		Jak Pan(i) sądzi, czy w ciągu najbliższego roku sytuacja w Polsce poprawi się, pogorszy czy też się nie zmieni?				Liczba osób
		Poprawi się	Nie zmieni się	Pogorszy się	Trudno powiedzieć	
		%	%	%	%	
Ogółem		18	44	32	6	1041
Płeć	Mężczyźni	20	43	33	4	496
	Kobiety	17	45	30	8	545
Wiek	18-24 lata	26	47	23	4	142
	25-34	24	47	25	3	184
	35-44	14	48	32	6	157
	45-54	14	43	39	4	169
	55-64	13	45	35	7	194
	65 lat i więcej	19	37	33	12	195
Miejsce zamieszkania	Wieś	15	48	29	8	405
	Miasto do 20 tys.	20	42	34	4	143
	20-100 tys.	19	44	29	8	197
	101-500 tys.	18	42	35	4	162
	501 tys. i więcej mieszk.	23	40	34	2	134
Wykształcenie	Podstawowe	16	38	35	11	272
	Zasadnicze zawodowe	12	50	33	5	268
	Średnie	21	45	30	4	348
	Wyższe	27	44	24	4	153
Grupa społ.-zaw. pracujący	Kadra kier., spec. z wyższym wyksz.	29	43	22	6	72
	Średni personel, technicy	28	45	27		40
	Pracownicy adm.-biurowi	26	41	33		68
	Pracownicy usług	13	49	37	1	76
	Robotnicy wykwalifikowani	17	43	33	8	126
	Robotnicy niewykwalifik.	10	58	23	10	64
	Rolnicy	15	40	26	19	55
	Pracujący na własny rach.	30	49	20	1	37
Bierni zawodowo	Renciści	9	49	38	4	75
	Emeryci	16	40	36	8	239
	Uczniowie i studenci	31	36	30	3	82
	Bezrobotni	12	47	37	3	58
	Gospodynie domowe i inni	14	50	29	7	50
Pracuje w:	inst. państw., publicznej	16	44	36	4	117
	spółce właścicieli prywatnych i państwa	25	50	23	2	89
	sekt. pryw. poza rolnict.	20	47	28	5	242
	prywatnym gosp. rolnym	17	38	32	13	54
Dochody na jedną osobę	Do 500 zł	15	53	27	6	184
	501-750	9	50	33	7	168
	751-1000	15	45	35	5	187
	1001-1500	20	41	35	5	152
	Powyżej 1500 zł	36	32	29	4	166
Ocena własnych war. mater.	Złe	4	41	48	7	165
	Średnie	16	42	34	8	431
	Dobre	26	48	23	3	445
Udział w prakt. religijnych	Kilka razy w tygodniu	21	21	48	10	50
	Raz w tygodniu	16	44	33	7	468
	1-2 razy w miesiącu	17	50	28	6	186
	Kilka razy w roku	21	47	29	4	244
	W ogóle nie uczestniczy	23	43	27	8	92
Poglądy polityczne	Lewica	18	42	35	5	172
	Centrum	20	44	32	4	326
	Prawica	20	42	35	3	325
	Trudno powiedzieć	12	50	24	14	217

Tabela 7

		Czy liczy się Pan(i) z możliwością utraty obecnej pracy (zwolnienia, bankructwa, upadku, likwidacji zakładu, gospodarstwa itp.)?			Liczba osób
		Liczę się z tym	Raczej nie, to mało prawdopodobne	Trudno powiedzieć	
		%	%	%	
Ogółem		32	65	3	503
Płeć	Mężczyźni	29	69	2	273
	Kobiety	35	61	4	230
Wiek	18-24 lata	38	56	6	49
	25-34	28	71	1	147
	35-44	34	64	3	127
	45-54	35	63	3	112
	55-64	26	70	4	59
	65 lat i więcej	40	50	10	9
Miejsce zamieszkania	Wieś	25	73	2	197
	Miasto do 20 tys.	29	66	4	69
	20-100 tys.	45	52	3	85
	101-500 tys.	33	63	4	77
	501 tys. i więcej mieszk.	37	63		75
Wykształcenie	Podstawowe	32	61	7	46
	Zasadnicze zawodowe	32	65	2	154
	Średnie	35	62	3	193
	Wyższe	26	73	1	110
Grupa społ.-zaw. pracujący	Kadra kier., spec. z wyższym wyksz.	24	74	1	68
	Średni personel, technicy	25	75		37
	Pracownicy adm.-biurowi	39	58	3	66
	Pracownicy usług	42	55	3	73
	Robotnicy wykwalifikowani	36	62	2	110
	Robotnicy niewykwalifik.	45	45	10	49
	Rolnicy	9	91		47
Pracujący na własny rach.	18	79	3	36	
Bierni zawodowo	Renciści		100		1
	Emeryci	37	63		7
	Uczniowie i studenci	37	63		7
	Bezrobotni	100			1
Pracuje w:	inst. państw., publicznej	32	68		117
	spółce właścicieli prywatnych i państwa	39	58	3	89
	sekt. pryw. poza rolnict.	34	62	4	242
	prywatnym gosp. rolnym	12	86	2	54
Dochody na jedną osobę	Do 500 zł	41	58	1	83
	501-750	28	67	5	77
	751-1000	35	64	1	84
	1001-1500	35	64	2	62
	Powyżej 1500 zł	27	71	2	101
Ocena własnych war. mater.	Złe	40	58	2	46
	Średnie	39	58	3	208
	Dobre	25	73	3	249
Udział w prakt. religijnych	Kilka razy w tygodniu	41	59		16
	Raz w tygodniu	31	66	3	200
	1-2 razy w miesiącu	30	68	3	104
	Kilka razy w roku	35	63	3	149
	W ogóle nie uczestniczy	32	66	3	34
Poglądy polityczne	Lewica	39	59	2	88
	Centrum	30	70	1	164
	Prawica	31	66	2	155
	Trudno powiedzieć	31	63	7	96