

K O M U N I K A T
Z B A D A Ń

Warszawa, październik 2010

www.cbos.pl ● sekretariat@cbos.pl

BS/141/2010

**NASTROJE SPOŁECZNE
W PAŹDZIERNIKU**



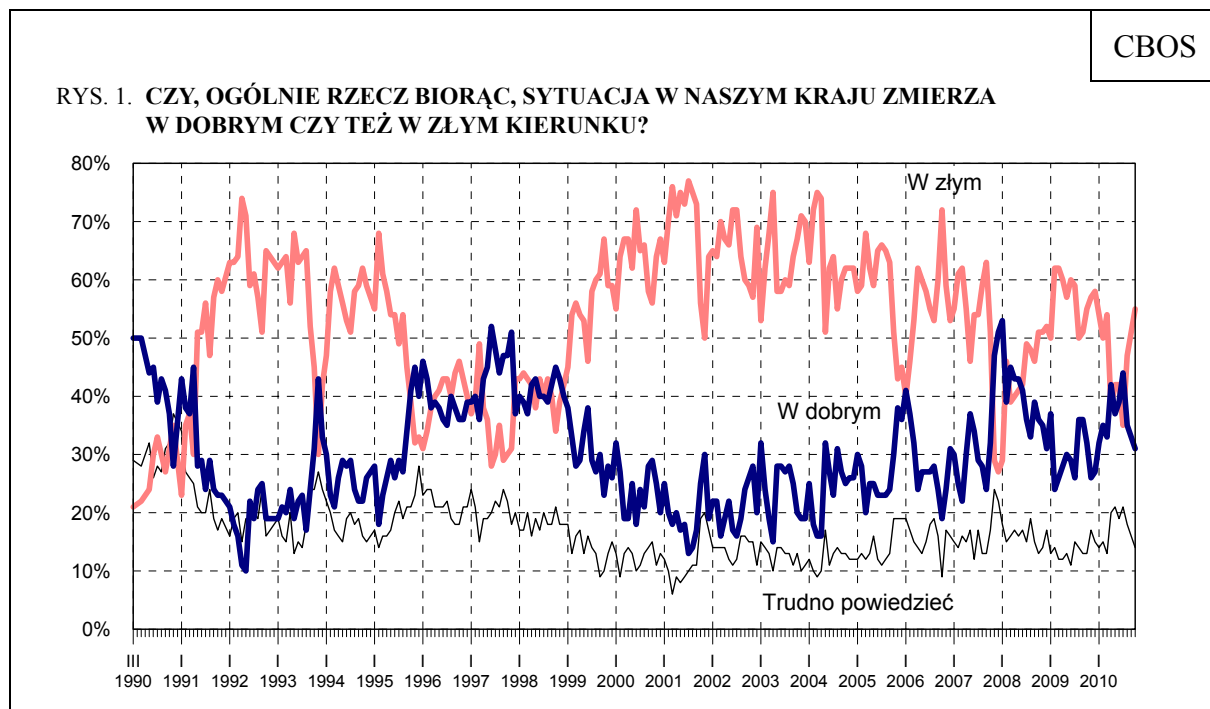
Znak jakości przyznany CBOS przez Organizację Firm Badania Opinii i Rynku
4 lutego 2010 roku

Fundacja Centrum Badania Opinii Społecznej
ul. Żurawia 4a, 00-503 Warszawa
e-mail: sekretariat@cbos.pl; info@cbos.pl
<http://www.cbos.pl>
(48 22) 629 35 69

Październik¹ jest już trzecim z rzędu miesiącem, w którym możemy mówić o pogarszających się nastrojach społecznych w Polsce. Wprawdzie najnowsze zmiany nie są już tak duże jak odnotowane w sierpniu br., jednak tendencja spadkowa jest dość wyraźna. Aktualne oceny i przewidywania – zarówno jeśli chodzi o ogólną sytuację w kraju, jak i jej wymiar polityczny czy ekonomiczny – należą do najgorszych w mijającym roku.

OCENY

W porównaniu z sondażem wrześniowym odsetek respondentów niezadowolonych z **sytuacji w kraju** wzrósł o 4 punkty (do 55%), a liczba zadowolonych z kierunku przemian zmniejszyła się o 2 punkty. Przekonanie, że sytuacja w Polsce zmierza w dobrym kierunku, wyraża obecnie już tylko niespełna co trzeci dorosły obywatel (31%).



¹ Badanie „Aktualne problemy i wydarzenia” (245) przeprowadzono w dniach 7 – 13 października 2010 roku na liczącej 1035 osób reprezentatywnej próbie losowej dorosłych mieszkańców Polski.

Tabela 1

Czy, ogólnie rzecz biorąc, sytuacja w naszym kraju zmierza w dobrym czy też w złym kierunku?	Wskazania respondentów według terminów badań												
	X	XI	XII	I	II	III	IV	V	VI	VII	VIII	IX	X
	2009			2010									
	w procentach												
W dobrym	32	26	27	32	35	33	42	37	39	44	35	33	31
W złym	55	57	58	54	50	54	38	42	42	35	47	51	55
Trudno powiedzieć	13	17	15	14	15	13	20	21	19	21	18	16	14

Opinie o bieżącej sytuacji w kraju są zróżnicowane społecznie (patrz tabele aneksowe). Zadowolenie w tym względzie wzrasta przede wszystkim wraz z poziomem wykształcenia respondentów, wysokością uzyskiwanego przez nich dochodu, zadowoleniem z własnych warunków materialnych, a poniekąd także wraz z wielkością miejscowości zamieszkania, natomiast maleje wraz z wiekiem. Ponadto pozytywnie o przemianach w kraju częściej wypowiadają się mężczyźni niż kobiety (36% wobec 26%).

W grupach zawodowych przekonanie, że sytuacja w Polsce zmierza w dobrym kierunku, wyrażają głównie przedstawiciele kadry kierowniczej i wyżsi specjaliści (56%), prywatni przedsiębiorcy (48%), pracownicy średniego szczebla, w tym technicy (42%), a także uczniowie i studenci (42%). Stosunkowo najbardziej krytyczni w ocenie aktualnej sytuacji w kraju są robotnicy (62% z nich twierdzi, że sytuacja w Polsce zmierza w złym kierunku) oraz rolnicy (61%), a spośród biernych zawodowo – bezrobotni (64%) i emeryci (61%).

W potencjalnych elektoratach partyjnych zadowolenie z rozwoju sytuacji w kraju dominuje nad niezadowoleniem jedynie wśród zwolenników PO. Sympatycy PiS i SLD, podobnie jak osoby niezdecydowane, czy i na kogo głosować w ewentualnych wyborach parlamentarnych, oraz niezamierzające brać w nich udziału, w większości negatywnie wypowiadają się o kierunku zmian w Polsce. Najbardziej krytyczni w tym względzie są potencjalni wyborcy PiS oraz respondenci niezainteresowani udziałem w głosowaniu.

Tabela 2

Potencjalne elektoraty*	Czy, ogólnie rzecz biorąc, sytuacja w naszym kraju zmierza w dobrym czy też w złym kierunku?		
	W dobrym	W złym	Trudno powiedzieć
	w procentach		
PO	62	25	13
PiS	15	73	12
SLD	25	65	10
Niezdecydowani, na kogo głosować	18	58	24
Niezdecydowani, czy wezmą udział w wyborach	23	54	23
Niezamierzający wziąć udziału w wyborach	17	73	10

* Określone na podstawie deklaracji głosowania w ewentualnych wyborach do Sejmu i Senatu. W tabeli zamieszczono jedynie te partie polityczne, dla których liczebność potencjalnych wyborców w próbie była wystarczająco duża do przeprowadzania dalszych analiz

Nieco gorzej niż przed miesiącem postrzegana jest **sytuacja na polskiej scenie politycznej**. Opinie krytyczne w tym względzie niemal czterokrotnie przeważają nad pozytywnymi (44% wobec 12%). Blisko dwie piąte respondentów (38%) oceniając jakość życia politycznego w Polsce określa ją jako ani dobrą, ani złą. Co istotne, od lipca br. liczba osób niezadowolonych z sytuacji politycznej w kraju wzrosła łącznie o 18 punktów procentowych.

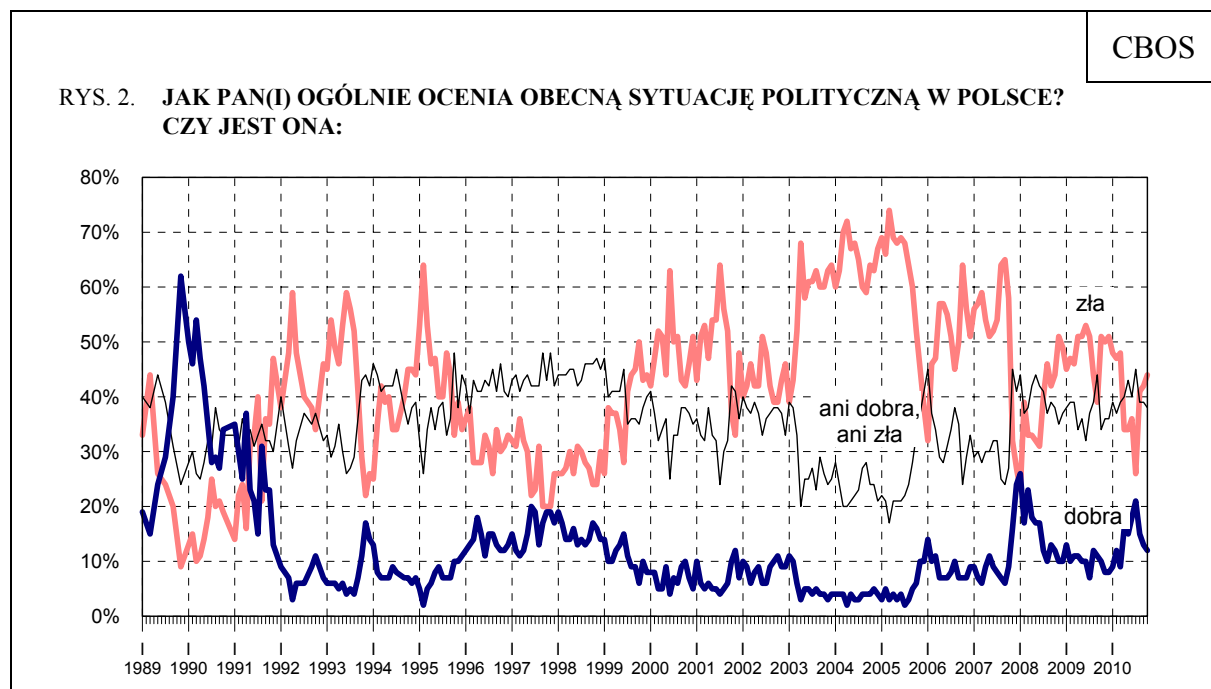


Tabela 3

Jak Pan(i) ogólnie ocenia obecną sytuację polityczną w Polsce? Czy jest ona:	Wskazania respondentów według terminów badań												
	X	XI	XII	I	II	III	IV	V	VI	VII	VIII	IX	X
	2009			2010									
	w procentach												
– dobra	10	8	8	9	12	9	16	15	18	21	15	13	12
– ani dobra, ani zła	34	36	36	39	37	39	40	43	40	45	39	39	38
– zła	51	50	51	48	47	48	34	34	36	26	41	42	44
Trudno powiedzieć	5	6	5	4	4	4	10	8	6	8	5	6	6

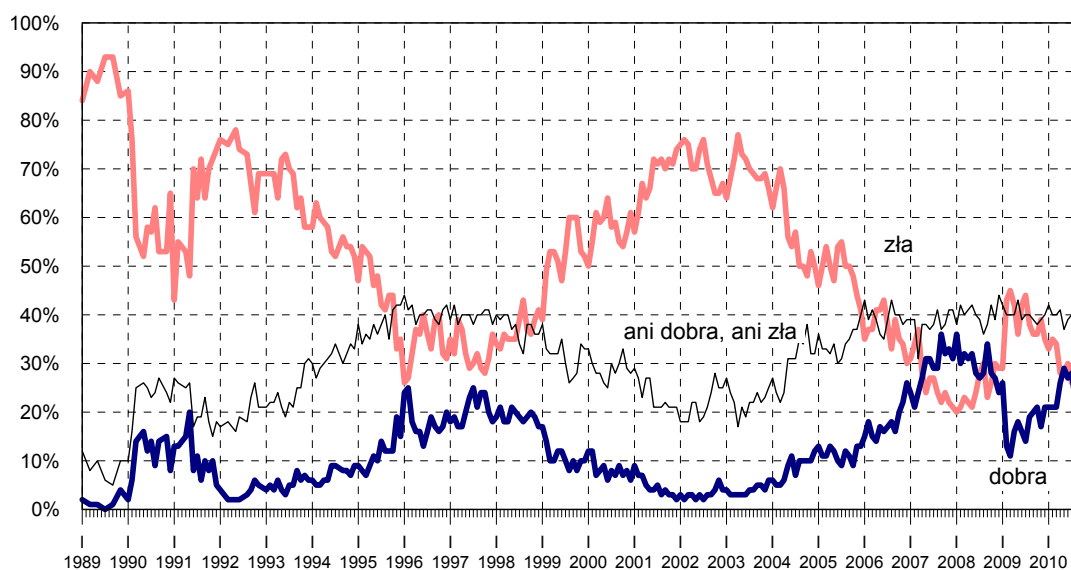
Stosunkowo najlepiej sytuację na polskiej scenie politycznej oceniają osoby z wyższym wykształceniem (22% opinii pozytywnych), w tym m.in. kadra kierownicza i specjaliści wyższego szczebla (22%), a ponadto prywatni przedsiębiorcy (22%) oraz respondenci zadowoleni z sytuacji materialnej swoich gospodarstw domowych (18%). Krytycznie o krajowej polityce wypowiadają się natomiast przede wszystkim badani w wieku 65 lat i starsi (53% opinii negatywnych), bezrobotni (53%), emeryci oraz respondenci niepraktykujący religijnie (po 50%) – zob. tabele aneksowe.

W stosunku do sondażu wrześniowego Polacy bardziej krytycznie oceniają też **kondycję gospodarczą kraju**. Za ledwie niespełna co piąty ankietowany (19%, spadek o 3 punkty) wypowiada się o niej pozytywnie, a ponad jedna trzecia (36%, wzrost o 2 punkty) negatywnie. Niezmiennie dominujące w tym względzie są oceny ambiwalentne. Sytuację gospodarczą w Polsce jako przeciętną określa dwie piąte dorosłych Polaków (41%, wzrost o 2 punkty).

Tabela 4

Jak Pan(i) ogólnie ocenia obecną sytuację gospodarczą w Polsce? Czy jest ona:	Wskazania respondentów według terminów badań												
	X	XI	XII	I	II	III	IV	V	VI	VII	VIII	IX	X
	2009			2010									
	w procentach												
– dobra	21	17	21	21	21	21	26	29	27	28	22	22	19
– ani dobra, ani zła	38	39	40	42	40	40	41	37	39	40	39	39	41
– zła	36	39	35	33	35	34	28	28	30	26	34	34	36
Trudno powiedzieć	5	5	4	4	4	5	5	6	4	6	5	5	4

RYS. 3. JAK PAN(I) OGÓLNI OCENIA OBECNĄ SYTUACJĘ GOSPODARCZĄ W POLSCE? CZY JEST ONA:



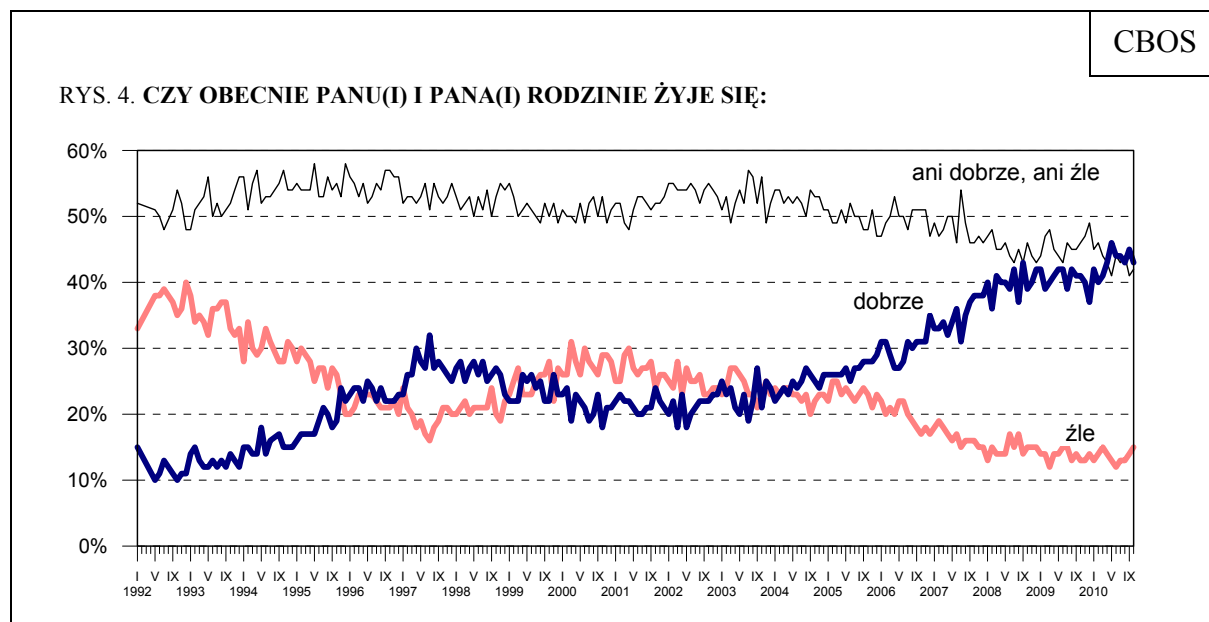
Pominięto „trudno powiedzieć”

Poziom zadowolenia z sytuacji gospodarczej w Polsce jest zwykle tym wyższy, im badani są lepiej wykształceni, mieszkają w większej miejscowości, uzyskują wyższy dochód *per capita*, są bardziej zadowoleni z własnej sytuacji materialnej, a jednocześnie im są młodszy. Zadowolenie z kondycji ekonomicznej kraju częściej wyrażają mężczyźni niż kobiety, a w grupach zawodowych stosunkowo najlepsze oceny w tym względzie wystawiają prywatni przedsiębiorcy, a także kadra kierownicza i specjaliści wyższego szczebla (zob. tabele aneksowe).

Nie zmieniają się istotnie oceny dotyczące **poziomu życia** respondentów i ich rodzin. Obecnie zadowolenie w tym względzie deklaruje 43% ankietowanych (spadek od września o 2 punkty), a co siódmy (15%) jest nieusatysfakcjonowany. Ponad dwie piąte Polaków (42%) uważa, że im i ich rodzinom żyje się przeciętnie – ani dobrze, ani źle.

Tabela 5

Czy obecnie Panu(i) i Pana(i) rodzinie żyje się:	Wskazania respondentów według terminów badań												
	X	XI	XII	I	II	III	IV	V	VI	VII	VIII	IX	X
	2009			2010									
	w procentach												
– dobrze	41	40	37	42	40	41	43	46	44	44	43	45	43
– ani dobrze, ani źle	46	47	49	45	46	44	43	41	44	43	44	41	42
– źle	13	13	14	13	14	15	14	13	12	13	13	14	15



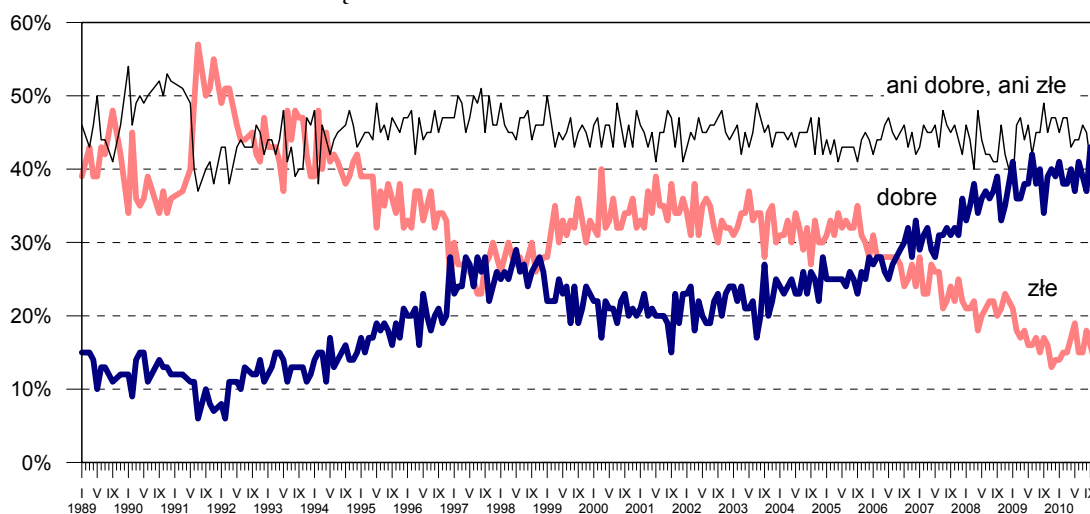
Pominięto „trudno powiedzieć”

Stabilne są również oceny **warunków materialnych gospodarstw domowych** respondentów. Nadal ponad dwie piąte badanych (42%) wyraża zadowolenie z kondycji materialnej swojej rodziny, niemal tyle samo osób (44%, wzrost o 3 punkty) określa ją jako przeciętną, a co siódmy ankietowany (14%, spadek o 2 punkty) jest z niej niezadowolony.

Tabela 6

Jak Pan(i) ocenia obecne warunki materialne swojego gospodarstwa domowego? Czy są one:	Wskazania respondentów według terminów badań												
	X	XI	XII	I	II	III	IV	V	VI	VII	VIII	IX	X
	2009			2010									
	w procentach												
– dobre	39	40	39	41	38	38	40	37	41	39	37	43	42
– ani dobre, ani źle	45	47	47	45	47	47	43	44	44	46	45	41	44
– źle	16	13	14	14	15	15	17	19	15	15	18	16	14

RYS. 5. JAK PAN(I) OCENIA OBECNE WARUNKI MATERIALNE SWOJEGO GOSPODARSTWA DOMOWEGO? CZY SĄ ONE:



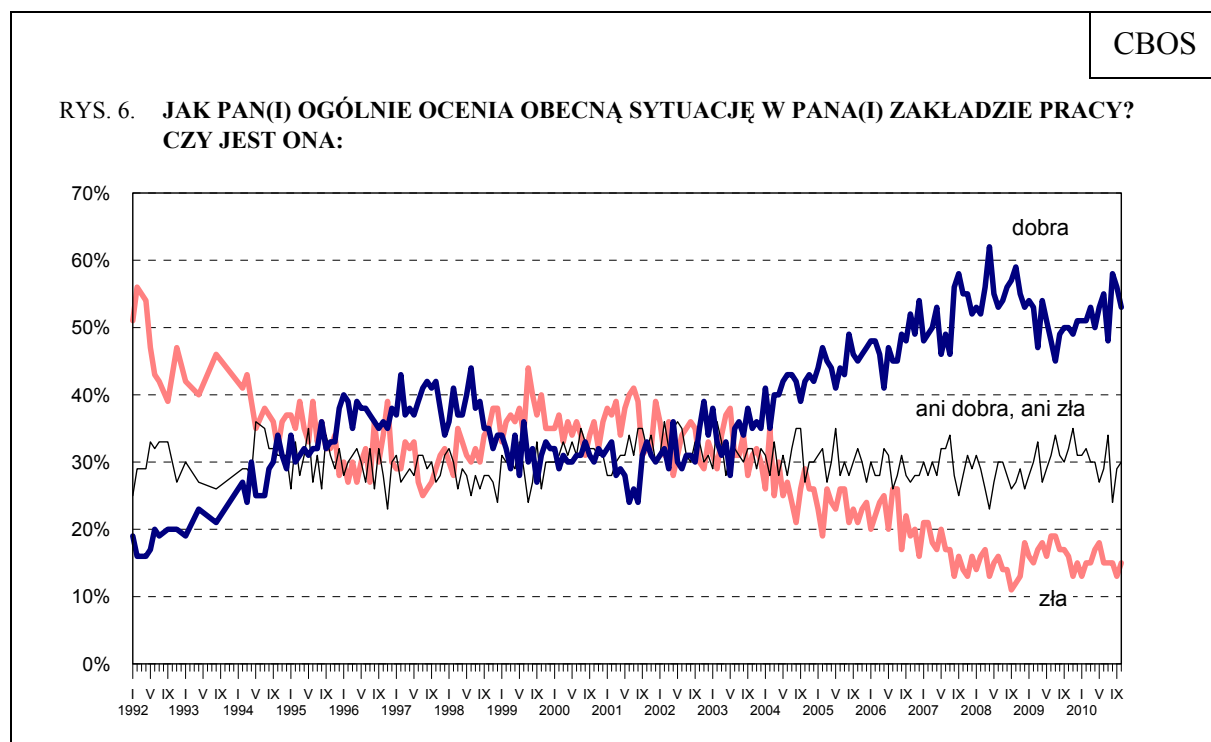
Do marca 1992 roku pytanie brzmiało: „Jak ocenia Pan(i) swoje (rodziny) obecne warunki materialne?“, a środkową kategorią skali było „średnie, przeciętne”

Zadowolenie z warunków bytu respondentów i ich rodzin rośnie wraz z wielkością uzyskiwanych dochodów *per capita* oraz – co nierzadko z tym związane – wraz z poziomem wykształcenia badanych, a poniekąd również wraz z wielkością zamieszkiwanej przez nich miejscowości, maleje natomiast wraz z wiekiem. W grupach społeczno-zawodowych stosunkowo najlepiej o jakości życia i kondycji materialnej swoich gospodarstw domowych wypowiadają się przedstawiciele kadry kierowniczej i specjalistów z wyższym wykształceniem, prywatni przedsiębiorcy, średni personel, a także uczniowie i studenci.

W ostatnim miesiącu nieco pogorszyły się oceny dotyczące **kondycji zakładów pracy**, w których zatrudnieni są respondenci. Ponad połowa Polaków aktywnych zawodowo (53%, spadek o 3 punkty) określa sytuację w swoim zakładzie jako dobrą, co siódmy (15%, wzrost o 2 punkty) jest nią zaniepokojony, a blisko jedna trzecia (30%) ocenia ją jako przeciętną.

Tabela 7

Jak Pan(i) ogólnie ocenia obecną sytuację w Pana(i) zakładzie pracy? Czy jest ona:	Wskazania respondentów aktywnych zawodowo* według terminów badań												
	X	XI	XII	I	II	III	IV	V	VI	VII	VIII	IX	X
	2009			2010									
	w procentach												
N*	511	487	473	504	494	472	511	489	469	454	491	503	504
– dobra	50	49	51	51	51	53	50	53	55	48	58	56	53
– ani dobra, ani zła	32	35	31	31	32	30	30	27	29	34	24	29	30
– zła	16	13	15	13	15	15	17	18	15	15	15	13	15
Trudno powiedzieć	2	3	3	5	2	2	3	2	1	3	3	2	2



Odpowiedzi osób aktywnych zawodowo. Pominięto „trudno powiedzieć”

Niezadowolenie z sytuacji w miejscu pracy stosunkowo najczęściej wyrażają rolnicy (43%), osoby źle oceniające kondycję materialną swoich rodzin (37%), badani o najniższych dochodach *per capita* (30%) oraz respondenci z podstawowym wykształceniem (28%). Satysfakcji w tym względzie sprzyjają natomiast przede wszystkim wysokie dochody na osobę w rodzinie, wysoka pozycja zawodowa, wyższe wykształcenie, raczej młody wiek oraz zamieszkiwanie w dużych lub średnich miastach (zob. tabele aneksowe).

PRZEWIDYWANIA

Od trzech miesięcy istotnie maleje liczba respondentów oczekujących poprawy **ogólnej sytuacji w Polsce**. W październiku zmianę na lepsze prognozuje już tylko co siódmy badany (14%, spadek od września o 4 punkty), natomiast jedna trzecia (33%) spodziewa się pogorszenia. Co istotne, od lipca br. liczba optymistów, jeśli chodzi o przewidywania sytuacji w kraju, zmniejszyła się o połowę (z 29% do 14%). Niezmiennie jednak największa grupa badanych (46%, wzrost od września o 2 punkty) sądzi, że w ciągu najbliższego roku sytuacja w naszym kraju się nie zmieni.

Tabela 8

Jak Pan(i) sądzi, czy w ciągu najbliższego roku sytuacja w Polsce poprawi się, pogorszy czy też się nie zmieni?	Wskazania respondentów według terminów badań												
	X	XI	XII	I	II	III	IV	V	VI	VII	VIII	IX	X
	2009			2010									
	w procentach												
Poprawi się	19	16	19	20	22	19	29	25	24	29	21	18	14
Nie zmieni się	49	48	49	50	50	53	44	49	50	45	41	44	46
Pogorszy się	27	29	27	25	22	22	16	16	18	18	31	32	33
Trudno powiedzieć	5	7	5	5	6	6	11	10	8	8	7	6	7

Przekonanie, że najbliższy rok nie przyniesie istotnych zmian w rozwoju sytuacji w Polsce, dominuje niemal we wszystkich grupach socjodemograficznych. Wyjątek stanowią jedynie osoby najstarsze (mające 65 lat i więcej), w tym emeryci, a także pracownicy usług oraz badani praktykujący religijnie kilka razy w tygodniu – wśród nich najczęstszy jest pesymizm. Stosunkowo najbardziej pozytywnie zapatrują się na najbliższą przyszłość osoby stanowiące kadrę kierowniczą i specjalistów wyższego szczebla (22% z nich sądzi, że w ciągu najbliższego roku sytuacja w Polsce się poprawi) oraz prywatni przedsiębiorcy (21%) – zob. tabele aneksowe.

W elektoratach partyjnych najbardziej optymistycznie nastawieni są potencjalni wyborcy PO. Co czwarty z nich (25%) sądzi, że w najbliższym roku sytuacja w Polsce się poprawi, ponad połowa (55%) nie przewiduje zmian, a tylko co szósty (16%) obawia się pogorszenia. Pesymizmem częściej niż inni cechują się natomiast osoby niezainteresowane udziałem w ewentualnych wyborach do Sejmu i Senatu, a także potencjalni wyborcy SLD i PiS. W każdej z tych grup blisko połowa sądzi, że w ciągu roku sytuacja w kraju się pogorszy, a jedynie nieliczni oczekują poprawy.

Tabela 9

Potencjalne elektoraty*	Jak Pan(i) sądzi, czy w ciągu najbliższego roku sytuacja w Polsce poprawi się, pogorszy czy też się nie zmieni?			
	Poprawi się	Nie zmieni się	Pogorszy się	Trudno powiedzieć
	w procentach			
PO	25	55	16	4
PiS	5	45	47	3
SLD	8	43	46	3
Niezdecydowani, na kogo głosować	12	52	25	11
Niezdecydowani, czy wezmą udział w wyborach	15	43	28	14
Niezamierzający brać udziału w wyborach	5	40	49	6

* Określone na podstawie deklaracji głosowania w ewentualnych wyborach do Sejmu i Senatu. W tabeli zamieszczono jedynie te partie polityczne, dla których liczebność potencjalnych wyborców w próbie była wystarczająco duża do przeprowadzania dalszych analiz

Coraz mniejsze są również nadzieje na poprawę **sytuacji na polskiej scenie politycznej**. Od września liczba respondentów wyrażających taką opinię zmniejszyła się o 5 punktów (z 20% do 15%), a odsetek osób mających przeciwne zdanie wzrósł o 3 punkty (z 20% do 23%). Większość badanych (54% ogółu, wzrost o 3 punkty) sądzi, że w ciągu najbliższego roku sytuacja na polskiej scenie politycznej pozostanie niezmienną.

Tabela 10

Czy, Pana(i) zdaniem, w ciągu najbliższego roku sytuacja polityczna w Polsce :	Wskazania respondentów według terminów badań												
	X	XI	XII	I	II	III	IV	V	VI	VII	VIII	IX	X
	2009			2010									
	w procentach												
– poprawi się	13	13	10	15	16	14	28	23	24	30	23	20	15
– nie zmieni się	59	59	65	59	60	63	42	52	52	43	47	51	54
– pogorszy się	21	20	19	19	16	15	13	11	10	16	20	20	23
Trudno powiedzieć	7	8	6	7	8	8	17	14	14	11	10	9	8

W przewidywaniach dotyczących **sytuacji gospodarczej w Polsce** respondenci również najczęściej (46%) nie spodziewają się zmian. Nadzieję na poprawę w tej dziedzinie ma, podobnie jak przed miesiącem, jedna piąta badanych (21%), a co czwarty (26%, wzrost o 3 punkty) jest w tym względzie pesymistą.

Tabela 11

Czy, Pana(i) zdaniem, w ciągu najbliższego roku sytuacja gospodarcza w Polsce:	Wskazania respondentów według terminów badań												
	X	XI	XII	I	II	III	IV	V	VI	VII	VIII	IX	X
	2009			2010									
	w procentach												
– poprawi się	23	20	21	23	24	22	30	27	28	31	23	22	21
– nie zmieni się	51	53	55	55	55	58	46	53	49	44	45	47	46
– pogorszy się	20	20	18	15	15	13	12	10	13	15	23	23	26
Trudno powiedzieć	6	7	6	7	6	7	12	10	10	10	9	8	7

Jedyna pozytywna zmiana ostatniego miesiąca to 5-punktowy wzrost nadziei na poprawę **sytuacji materialnej gospodarstw domowych** respondentów. Obecnie wyraża ją co piąty ankietowany (21%). Jak się jednak okazuje, liczba osób obawiających się pogorszenia swojej kondycji materialnej, pomimo nieznacznego spadku w ostatnim miesiącu, jest ciągle istotnie wyższa niż na początku bieżącego roku.

Tabela 12

Jak Pan(i) sądzi, czy w ciągu najbliższego roku warunki materialne Pana(i) gospodarstwa domowego:	Wskazania respondentów według terminów badań												
	X	XI	XII	I	II	III	IV	V	VI	VII	VIII	IX	X
	2009			2010									
	w procentach												
– poprawią się	19	18	21	23	20	16	23	20	21	19	19	16	21
– pozostaną bez zmian	69	70	67	66	68	74	67	68	65	67	62	64	61
– pogorszą się	12	12	12	11	12	10	10	12	14	14	19	20	18

Bardziej pesymistyczne niż w pierwszych miesiącach tego roku, a także nieco gorsze niż miesiąc temu są prognozy **jakości życia Polaków**. Od września o 3 punkty (do 21%) wzrosła liczba respondentów sądzących, że za rok im i ich rodzinom będzie się żyło gorzej niż obecnie. Tym samym zrównoważyła się liczba optymistów i pesymistów w tym względzie. Co drugi badany (51%, spadek od września o 5 punktów) sądzi jednak, że w ciągu roku ich sytuacja życiowa nie zmieni się istotnie.

Tabela 13

Jak Pan(i) sądzi, czy za rok Panu(i) i Pana(i) rodzinie będzie się żyło :	Wskazania respondentów według terminów badań												
	X	XI	XII	I	II	III	IV	V	VI	VII	VIII	IX	X
	2009			2010									
	w procentach												
– lepiej	21	18	19	23	22	20	25	25	24	24	23	19	20
– tak samo	60	60	61	56	57	61	55	57	55	54	53	56	51
– gorzej	13	16	14	14	13	11	11	10	12	12	16	18	21
Trudno powiedzieć	6	6	6	7	8	8	9	8	9	10	8	7	8

Minimalnie gorsze niż przed miesiącem są przewidywania osób aktywnych zawodowo odnoszące się do **sytuacji w ich zakładach pracy**. Niemal jedna czwarta pracujących (24%) sądzi, że w ciągu roku sytuacja w ich miejscach zatrudnienia się poprawi, ponad połowa (54%) twierdzi, że nie ulegnie zmianie, a co szósty (16%, wzrost o 4 punkty) prognozuje pogorszenie.

Tabela 14

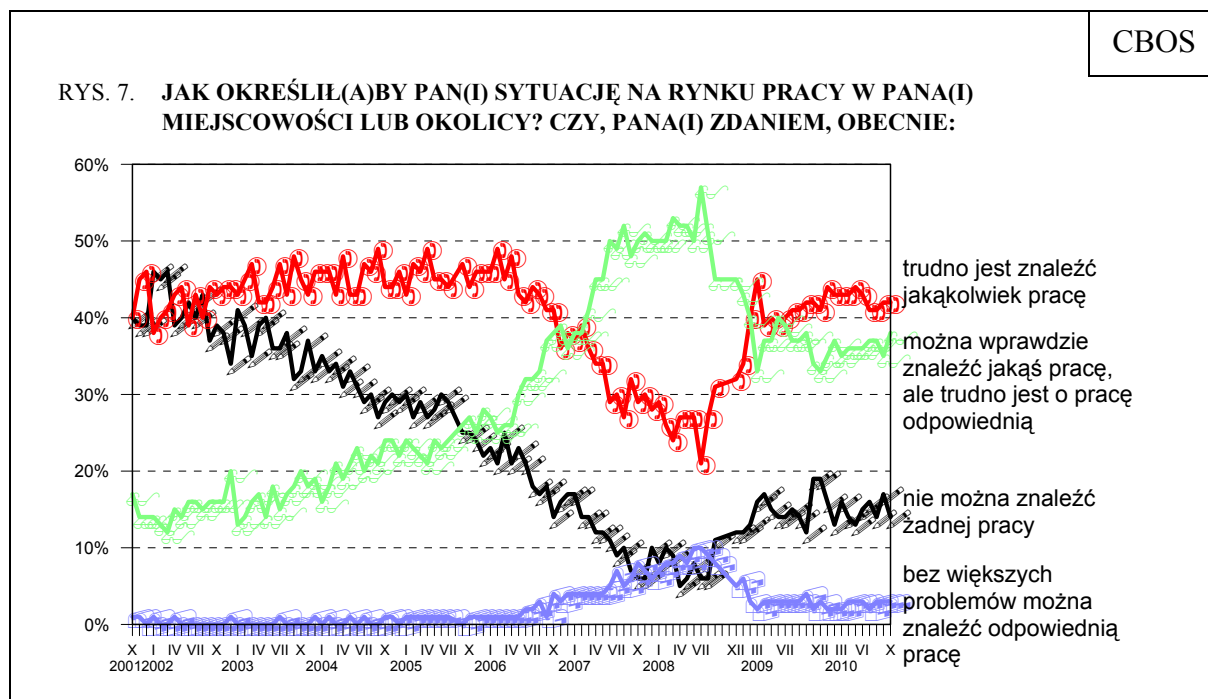
Czy, Pana(i) zdaniem, w ciągu najbliższego roku sytuacja w Pana(i) zakładzie pracy :	Wskazania respondentów aktywnych zawodowo* według terminów badań												
	X	XI	XII	I	II	III	IV	V	VI	VII	VIII	IX	X
	2009			2010									
	w procentach												
N*	512	487	473	504	495	472	511	490	469	455	491	503	504
– poprawi się	25	26	22	26	25	23	25	29	25	25	23	23	24
– pozostanie bez zmian	58	54	64	57	59	65	55	52	57	53	59	58	54
– pogorszy się	12	14	8	8	10	8	10	12	9	12	9	12	16
Trudno powiedzieć	5	6	6	9	6	4	10	7	9	10	9	7	6

BEZPIECZEŃSTWO ZATRUDNIENIA I OCENA LOKALNYCH RYNKÓW PRACY

Po minimalnym spadku odnotowanym we wrześniu, do poziomu z sierpnia powróciły oceny sytuacji **na lokalnych rynkach pracy**. O dostępności zatrudnienia mówi dwie piąte ogółu badanych (41%, wzrost o 3 punkty), z czego zdecydowana większość zaznacza, że praca oferowana w ich miejscowości lub w jej pobliżu nie zawsze jest satysfakcjonująca. Ponad dwie piąte ankietowanych (42%) twierdzi, że praca jest trudno dostępna, a co siódmy (14%, spadek o 3 punkty) uważa, że nie ma jej wcale.

Tabela 15

Jak określił(a)by Pan(i) sytuację na rynku pracy w Pana(i) miejscowości lub okolicy? Czy, Pana(i) zdaniem, obecnie:	Wskazania respondentów według terminów badań												
	X	XI	XII	I	II	III	IV	V	VI	VII	VIII	IX	X
	2009			2010									
	w procentach												
– bez większych problemów można znaleźć odpowiednią pracę	4	2	3	2	2	2	3	3	3	2	3	3	3
– można wprawdzie znaleźć jakąś pracę, ale trudno jest o pracę odpowiednią	38	34	33	35	37	35	36	36	36	37	37	35	38
– trudno jest znaleźć jakąkolwiek pracę	42	42	41	44	43	43	43	44	43	41	41	42	42
– nie można znaleźć żadnej pracy	12	19	19	16	13	16	14	13	15	16	14	17	14
Trudno powiedzieć	4	3	4	3	5	4	4	4	3	4	5	3	3



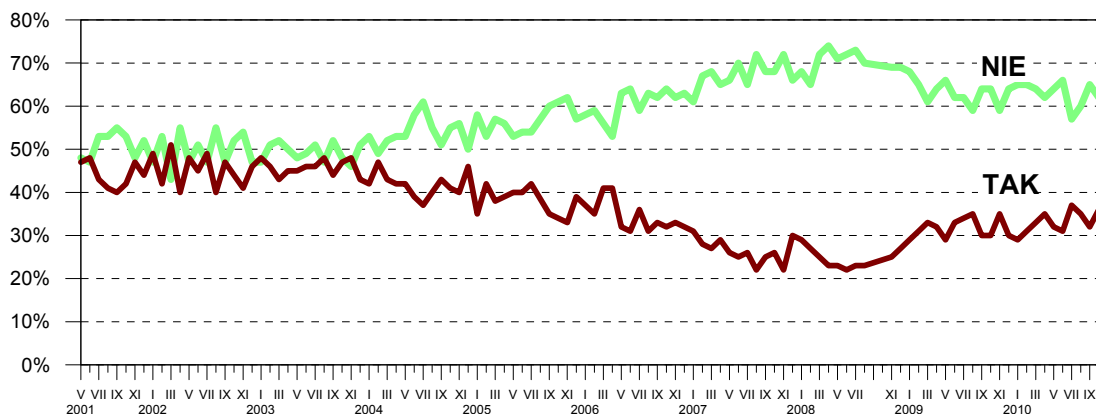
W porównaniu z poprzednim badaniem nieco wzrosło **poczucie zagrożenia bezrobociem** w Polsce. Obecnie ponad jedna trzecia respondentów mających pracę (36%, wzrost od września o 4 punkty) obawia się jej utraty, z czego co jedenasty (9%, wzrost o 3 punkty) bardzo poważnie liczy się z taką ewentualnością. Większość zatrudnionych (62%, spadek o 3 punkty) nie boi się bezrobocia, w tym 25% (spadek o 3 punkty) to osoby niemal pewne utrzymania swojego miejsca pracy.

Tabela 16

Czy liczy się Pan(i) z możliwością utraty obecnej pracy (np. zwolnienia, bankructwa, upadku, likwidacji zakładu, gospodarstwa itp.)?	Wskazania osób aktywnych zawodowo* według terminów badań																									
	X (N=512)	XI (N=488)	XII (N=473)	I (N=504)	II (N=496)	III (N=472)	IV (N=511)	V (N=490)	VI (N=470)	VII (N=455)	VIII (N=491)	IX (N=503)	X (N=504)													
	2009						2010																			
	w procentach																									
Bardzo poważnie się z tym liczę	8	30	6	35	6	30	7	29	6	31	7	33	6	35	7	32	7	31	10	37	8	35	6	32	9	36
Raczej tak	22		29		24		22		25		26		29		25		24		27		27		26		27	
Raczej nie	39		36		37		37		39		36		36		34		40		33		33		37		37	
Nie, to mało prawdopodobne	25	64	23	59	27	64	28	65	26	65	28	64	26	62	30	64	26	66	24	57	27	60	28	65	25	62
Trudno powiedzieć	6	6	6	6	6	6	6	6	4	4	3	3	3	3	4	4	3	3	6	6	5	5	3	3	2	2

* Dotyczy osób zatrudnionych, także rolników oraz emerytów i rencistów pracujących w niepełnym wymiarze godzin

RYS. 8. CZY LICZY SIĘ PAN(I) Z MOŻLIWOŚCIĄ UTRATY OBECNEJ PRACY (ZWOLNIENIA, BANKRUCTWA, UPADKU, LIKWIDACJI ZAKŁADU, GOSPODARSTWA ITP.)?^{2*}
V 2001 – X 2010



* Zsumowano odsetki odpowiedzi: „bardzo poważnie się z tym liczę” i „raczej się z tym liczę” (TAK) oraz „nie, to mało prawdopodobne” i „raczej nie” (NIE). Pominięto „trudno powiedzieć”

Uwaga: Pytanie zadawano respondentom mającym pracę, łącznie z rolnikami i osobami pomagającymi w prowadzeniu gospodarstwa rolnego oraz pracującym na własny rachunek poza rolnictwem



Październik przyniósł dalsze nieznaczne pogorszenie ocen i prognoz dotyczących zarówno ogólnej kondycji kraju, jak i poszczególnych jej wymiarów. O ile w przypadku ocen możemy mówić o powrocie do sytuacji z początku bieżącego roku, o tyle przewidywania należą do najgorszych od ponad roku. Co jednak ciekawe, narastające niezadowolenie społeczne i odczuwany brak przesłanek na poprawę sytuacji w kraju nie znajdują istotnego przełożenia na zmiany w preferencjach partyjnych². Pytanie, czy wpłyną w jakiś sposób na decyzje wyborcze w zbliżających się wyborach samorządowych, w których zamierza uczestniczyć – jak wynika z deklaracji – rekordowa liczba uprawnionych do głosowania³.

Opracował

Rafał BOGUSZEWSKI

² Zob. komunikat CBOS „Preferencje partyjne w październiku”, październik 2010 (oprac. K. Pankowski).

³ Zob. komunikat CBOS „Wybory samorządowe – znaczenie, zainteresowanie oraz deklaracje udziału w głosowaniu”, wrzesień 2010 (oprac. R. Boguszewski).

A N E K S

Tabela 1

		Czy, ogólnie rzecz biorąc, sytuacja w naszym kraju zmierza w dobrym czy też w złym kierunku?			Liczba osób
		W dobrym	W złym	Trudno powiedzieć	
		%	%	%	
Ogółem		31	55	15	1035
Płeć	Mężczyźni	36	52	12	492
	Kobiety	26	57	17	543
Wiek	18-24 lata	36	53	11	135
	25-34	36	50	13	186
	35-44	36	54	10	155
	45-54	30	54	16	187
	55-64	26	53	21	182
	65 lat i więcej	22	64	14	189
Miejsce zamieszkania	Wieś	24	58	18	389
	Miasto do 20 tys.	34	53	14	137
	20-100 tys.	32	54	14	198
	101-500 tys.	34	52	14	169
	501 tys. i więcej mieszk.	41	50	8	141
Wykształcenie	Podstawowe	22	63	15	262
	Zasadnicze zawodowe	23	64	13	266
	Średnie	35	49	16	349
	Wyższe	48	38	14	158
Grupa społ.-zaw. pracujący	Kadra kier., spec. z wyższym wyksz.	56	27	16	88
	Średni personel, technicy	42	50	8	42
	Pracownicy adm.-biurowi	35	49	16	61
	Pracownicy usług	34	54	13	67
	Robotnicy wykwalifikowani	24	62	14	124
	Robotnicy niewykwalifik.	24	62	14	57
	Rolnicy	22	61	18	44
	Pracujący na własny rach.	48	46	7	46
Bierni zawodowo	Renciści	28	57	15	64
	Emeryci	22	61	16	228
	Uczniowie i studenci	42	45	13	70
	Bezrobotni	22	64	14	101
	Gospodynie domowe i inni	26	55	20	43
Pracuje w:	inst. państw., publicznej	39	48	13	119
	spółce właścicieli prywatnych i państwa	40	46	14	99
	sekt. pryw. poza rolnict.	38	50	12	237
	prywatnym gosp. rolnym	21	63	16	49
Dochody na jedną osobę	Do 500 zł	23	59	19	160
	501-750	16	70	14	158
	751-1000	28	57	15	190
	1001-1500	38	48	13	182
	Powyżej 1500 zł	42	45	13	147
Ocena własnych war. mater.	Złe	16	71	13	148
	Średnie	23	60	17	452
	Dobre	43	44	12	435
Udział w prakt. religijnych	Kilka razy w tygodniu	14	71	14	55
	Raz w tygodniu	30	53	17	467
	1-2 razy w miesiącu	29	55	16	194
	Kilka razy w roku	38	52	10	210
	W ogóle nie uczestniczy	31	62	7	108
Poglądy polityczne	Lewica	32	59	10	188
	Centrum	34	52	13	315
	Prawica	34	53	13	332
	Trudno powiedzieć	19	57	24	201

Tabela 2

		Jak Pan(i) ogólnie ocenia obecną sytuację polityczną w Polsce? Czy jest ona:				Liczba osób
		dobra	ani dobra, ani zła	zła	Trudno powiedzieć	
		%	%	%	%	
Ogółem		12	38	44	6	1033
Płeć	Mężczyźni	14	36	45	6	491
	Kobiety	11	40	43	6	542
Wiek	18-24 lata	8	57	30	5	135
	25-34	14	39	41	6	186
	35-44	12	40	44	4	154
	45-54	15	36	45	5	187
	55-64	11	34	48	7	182
	65 lat i więcej	11	26	53	10	189
Miejsce zamieszkania	Wieś	11	39	42	8	389
	Miasto do 20 tys.	13	33	46	8	137
	20-100 tys.	13	38	47	2	197
	101-500 tys.	11	42	42	5	168
	501 tys. i więcej mieszk.	15	32	47	6	141
Wykształcenie	Podstawowe	8	33	47	13	262
	Zasadnicze zawodowe	12	34	48	7	266
	Średnie	11	46	41	2	348
	Wyższe	22	34	41	3	158
Grupa społ.-zaw. pracujący	Kadra kier., spec. z wyższym wyksz.	22	36	40	2	88
	Średni personel, technicy	10	48	43		42
	Pracownicy adm.-biurowi	13	40	46	2	60
	Pracownicy usług	15	51	31	3	67
	Robotnicy wykwalifikowani	10	39	46	5	124
	Robotnicy niewykwalifik.	10	43	44	3	57
	Rolnicy	6	41	47	7	44
	Pracujący na własny rach.	22	27	38	13	46
Bierni zawodowo	Renciści	13	35	45	7	64
	Emerycy	10	30	50	10	228
	Uczniowie i studenci	8	58	28	5	70
	Bezrobotni	10	31	53	6	101
	Gospodynie domowe i inni	16	34	44	6	43
Pracuje w:	inst. państw., publicznej	13	43	40	3	119
	spółce właścicieli prywatnych i państwa	13	37	47	3	98
	sekt. prywat. poza rolnict.	16	43	37	4	236
	prywatnym gosp. rolnym	6	43	38	14	49
Dochody na jedną osobę	Do 500 zł	9	35	45	11	160
	501-750	4	41	48	8	158
	751-1000	14	36	44	6	190
	1001-1500	17	33	45	5	181
	Powyżej 1500 zł	13	42	43	1	146
Ocena własnych war. mater.	Złe	6	34	48	12	148
	Średnie	8	39	47	6	452
	Dobre	18	38	39	4	433
Udział w prakt. religijnych	Kilka razy w tygodniu	4	28	49	20	54
	Raz w tygodniu	13	38	45	4	466
	1-2 razy w miesiącu	12	39	39	10	194
	Kilka razy w roku	14	38	43	5	210
	W ogóle nie uczestniczy	10	37	50	2	108
Poglądy polityczne	Lewica	14	36	47	2	188
	Centrum	14	46	38	2	314
	Prawica	12	35	49	4	332
	Trudno powiedzieć	7	31	42	20	200

Tabela 3

		Jak Pan(i) ogólnie ocenia obecną sytuację gospodarczą w Polsce? Czy jest ona:				Liczba osób
		dobra	ani dobra, ani zła	zła	Trudno powiedzieć	
		%	%	%	%	
Ogółem		19	41	36	4	1034
Płeć	Mężczyźni	27	36	34	3	491
	Kobiety	13	45	38	5	543
Wiek	18-24 lata	25	48	25	2	135
	25-34	23	47	28	1	186
	35-44	25	34	38	2	154
	45-54	19	41	37	2	187
	55-64	13	42	38	7	182
	65 lat i więcej	12	33	47	8	189
Miejsce zamieszkania	Wieś	16	43	36	4	389
	Miasto do 20 tys.	16	42	38	4	137
	20-100 tys.	20	38	38	4	197
	101-500 tys.	23	39	35	3	169
	501 tys. i więcej mieszk.	25	38	34	3	141
Wykształcenie	Podstawowe	12	40	42	6	262
	Zasadnicze zawodowe	19	32	43	5	266
	Średnie	20	47	31	3	348
	Wyższe	31	43	26	1	158
Grupa społ.-zaw. pracujący	Kadra kier., spec. z wyższym wyksz.	37	44	20		88
	Średni personel, technicy	15	53	30	2	42
	Pracownicy adm.-biurowi	16	44	38	2	61
	Pracownicy usług	26	46	27	2	67
	Robotnicy wykwalifikowani	24	38	37	1	124
	Robotnicy niewykwalifik.	17	37	43	3	57
	Rolnicy	18	40	38	3	44
	Pracujący na własny rach.	40	21	32	7	46
Bierni zawodowo	Renciści	13	45	41	1	64
	Emeryci	11	36	44	9	228
	Uczniowie i studenci	28	51	19	3	70
	Bezrobotni	13	36	48	2	101
	Gospodynie domowe i inni	9	57	26	8	43
Pracuje w:	inst. państw., publicznej	23	43	32	2	119
	spółce właścicieli prywatnych i państwa	31	40	29		99
	sekt. pryw. poza rolnict.	27	42	28	2	236
	prywatnym gosp. rolnym	13	37	46	3	49
Dochody na jedną osobę	Do 500 zł	14	36	45	5	160
	501-750	8	40	48	5	158
	751-1000	20	45	31	5	190
	1001-1500	24	43	28	5	182
	Powyżej 1500 zł	25	47	27	2	146
Ocena własnych war. mater.	Złe	8	32	57	3	148
	Średnie	13	43	39	6	452
	Dobre	30	42	26	2	434
Udział w prakt. religijnych	Kilka razy w tygodniu	13	33	42	12	55
	Raz w tygodniu	18	43	34	4	466
	1-2 razy w miesiącu	18	47	30	5	194
	Kilka razy w roku	26	34	39	1	210
	W ogóle nie uczestniczy	19	38	43	1	108
Poglądy polityczne	Lewica	22	41	32	4	188
	Centrum	22	42	35	1	314
	Prawica	21	40	36	3	332
	Trudno powiedzieć	9	41	41	9	201

Tabela 4

		Jak Pan(i) ogólnie ocenia obecną sytuację w Pana(i) zakładzie pracy? Czy jest ona:				Liczba osób
		dobra	ani dobra, ani zła	zła	Trudno powiedzieć	
		%	%	%	%	
Ogółem		53	30	15	2	504
Płeć	Mężczyźni	55	28	14	2	283
	Kobiety	50	31	17	2	222
Wiek	18-24 lata	84	9	5	2	53
	25-34	56	29	13	2	142
	35-44	51	29	18	3	122
	45-54	41	38	20	1	125
	55-64	47	37	14	1	57
	65 lat i więcej	42	10	34	14	6
Miejsce zamieszkania	Wieś	46	32	21	1	179
	Miasto do 20 tys.	51	31	15	3	51
	20-100 tys.	57	31	11	1	101
	101-500 tys.	58	24	13	5	92
	501 tys. i więcej mieszk.	57	30	13		81
Wykształcenie	Podstawowe	44	28	28		49
	Zasadnicze zawodowe	42	33	20	4	140
	Średnie	56	30	13	2	196
	Wyższe	64	27	9		120
Grupa społ.-zaw. pracujący	Kadra kier., spec. z wyższym wyksz.	62	28	10		84
	Średni personel, technicy	57	34	9		39
	Pracownicy adm.-biurowi	59	28	13		55
	Pracownicy usług	56	36	9		62
	Robotnicy wykwalifikowani	52	29	12	7	113
	Robotnicy niewykwalifik.	43	34	23		53
	Rolnicy	23	31	43	2	38
Pracujący na własny rach.	56	23	22		45	
Pracuje w:	inst. państw., publicznej	55	35	8	2	119
	spółce właścicieli prywatnych i państwa	54	24	20	2	99
	sekt. pryw. poza rolnict.	58	29	12	1	237
	prywatnym gosp. rolnym	21	32	41	6	49
Dochody na jedną osobę	Do 500 zł	39	30	30	1	62
	501-750	44	41	14		75
	751-1000	53	27	18	1	81
	1001-1500	59	26	14	2	87
	Powyżej 1500 zł	69	23	7	1	95
Ocena własnych war. mater.	Złe	25	31	37	7	50
	Średnie	43	39	18	0	193
	Dobre	66	23	9	2	260
Udział w prakt. religijnych	Kilka razy w tygodniu	46	20	34		13
	Raz w tygodniu	53	30	16	1	214
	1-2 razy w miesiącu	51	28	18	3	107
	Kilka razy w roku	56	30	9	4	118
	W ogóle nie uczestniczy	51	33	16		52
Poglądy polityczne	Lewica	52	34	11	3	93
	Centrum	54	30	14	2	170
	Prawica	56	26	17	2	176
	Trudno powiedzieć	42	33	23	2	66

Tabela 5

		Jak Pan(i) sądzi, czy w ciągu najbliższego roku sytuacja w Polsce poprawi się, pogorszy czy też się nie zmieni?				Liczba osób
		Poprawi się	Nie zmieni się	Pogorszy się	Trudno powiedzieć	
		%	%	%	%	
Ogółem		14	46	33	7	1035
Płeć	Mężczyźni	16	49	30	5	492
	Kobiety	12	44	36	8	543
Wiek	18-24 lata	18	50	28	4	135
	25-34	16	51	27	6	186
	35-44	13	54	26	6	155
	45-54	13	45	36	6	187
	55-64	13	39	36	11	182
	65 lat i więcej	10	39	44	7	189
Miejsce zamieszkania	Wieś	12	46	32	10	389
	Miasto do 20 tys.	13	41	38	7	137
	20-100 tys.	19	39	36	5	198
	101-500 tys.	10	57	29	4	169
	501 tys. i więcej mieszk.	16	45	35	4	141
Wykształcenie	Podstawowe	10	43	36	11	262
	Zasadnicze zawodowe	14	42	38	7	266
	Średnie	15	49	31	5	349
	Wyższe	17	52	27	4	158
Grupa społ.-zaw. pracujący	Kadra kier., spec. z wyższym wyksz.	22	51	24	3	88
	Średni personel, technicy	17	52	31		42
	Pracownicy adm.-biurowi	13	57	29	1	61
	Pracownicy usług	14	37	42	7	67
	Robotnicy wykwalifikowani	12	50	34	4	124
	Robotnicy niewykwalifik.	13	56	25	6	57
	Rolnicy	12	38	36	14	44
	Pracujący na własny rach.	21	47	26	6	46
Bierni zawodowo	Renciści	13	40	37	10	64
	Emerycy	11	36	44	9	228
	Uczniowie i studenci	17	54	21	7	70
	Bezrobotni	9	44	38	9	101
	Gospodynie domowe i inni	12	65	14	10	43
Pracuje w:	inst. państw., publicznej	15	48	32	5	119
	spółce właścicieli prywatnych i państwa	20	46	32	2	99
	sekt. pryw. poza rolnict.	18	49	29	4	237
	prywatnym gosp. rolnym	11	43	29	17	49
Dochody na jedną osobę	Do 500 zł	10	50	31	10	160
	501-750	8	43	38	11	158
	751-1000	11	48	36	6	190
	1001-1500	18	44	34	4	182
	Powyżej 1500 zł	18	48	29	4	147
Ocena własnych war. mater.	Złe	10	41	40	9	148
	Średnie	11	44	37	8	452
	Dobre	18	50	27	5	435
Udział w prakt. religijnych	Kilka razy w tygodniu	7	40	43	10	55
	Raz w tygodniu	12	47	33	7	467
	1-2 razy w miesiącu	15	46	31	8	194
	Kilka razy w roku	17	43	35	5	210
	W ogóle nie uczestniczy	13	50	31	6	108
Poglądy polityczne	Lewica	14	46	37	2	188
	Centrum	14	50	31	5	315
	Prawica	14	46	36	3	332
	Trudno powiedzieć	11	39	29	21	201

Tabela 6

		Czy, Pana(i) zdaniem, w ciągu najbliższego roku sytuacja polityczna w Polsce:				Liczba osób
		poprawi się	pozostanie bez zmian	pogorszy się	Trudno powiedzieć	
		%	%	%	%	
Ogółem		15	55	23	8	1034
Płeć	Mężczyźni	17	55	22	7	492
	Kobiety	13	54	24	9	542
Wiek	18-24 lata	12	65	19	3	135
	25-34	18	61	19	2	186
	35-44	12	62	19	7	155
	45-54	14	50	28	7	187
	55-64	15	50	22	13	182
	65 lat i więcej	15	42	31	12	189
Miejsce zamieszkania	Wieś	14	57	21	9	389
	Miasto do 20 tys.	15	53	27	5	137
	20-100 tys.	13	49	29	9	198
	101-500 tys.	13	61	21	5	168
	501 tys. i więcej mieszk.	22	49	21	8	141
Wykształcenie	Podstawowe	14	46	27	13	262
	Zasadnicze zawodowe	14	52	27	7	266
	Średnie	15	60	19	6	349
	Wyższe	17	59	20	5	158
Grupa społ.-zaw. pracujący	Kadra kier., spec. z wyższym wyksz.	19	58	17	6	88
	Średni personel, technicy	15	74	10	2	42
	Pracownicy adm.-biurowi	21	63	14	3	60
	Pracownicy usług	17	58	21	3	67
	Robotnicy wykwalifikowani	16	55	20	9	124
	Robotnicy niewykwalifik.	14	63	14	9	57
	Rolnicy	9	61	23	7	44
	Pracujący na własny rach.	21	53	17	9	46
Bierni zawodowo	Renciści	12	40	38	9	64
	Emeryci	16	42	30	13	228
	Uczniowie i studenci	8	71	20	1	70
	Bezrobotni	11	49	34	5	101
	Gospodynie domowe i inni	6	68	16	10	43
Pracuje w:	inst. państw., publicznej	18	58	19	4	119
	spółce właścicieli prywatnych i państwa	15	54	24	7	98
	sekt. prywat. poza rolnict.	21	57	16	6	237
	prywatnym gosp. rolnym	11	66	17	6	49
Dochody na jedną osobę	Do 500 zł	10	60	22	8	160
	501-750	12	52	26	9	158
	751-1000	12	55	25	7	190
	1001-1500	19	51	22	8	181
	Powyżej 1500 zł	24	49	20	6	147
Ocena własnych war. mater.	Złe	8	52	29	11	148
	Średnie	11	53	27	9	452
	Dobre	20	57	17	5	434
Udział w prakt. religijnych	Kilka razy w tygodniu	11	42	29	18	54
	Raz w tygodniu	12	56	24	8	467
	1-2 razy w miesiącu	18	54	20	8	194
	Kilka razy w roku	16	56	23	5	210
	W ogóle nie uczestniczy	18	53	25	4	108
Poglądy polityczne	Lewica	21	52	23	5	188
	Centrum	12	61	22	5	315
	Prawica	14	52	27	7	332
	Trudno powiedzieć	13	52	18	16	200

Tabela 7

		Jak Pan(i) sądzi, czy w ciągu najbliższego roku warunki materialne Pana(i) gospodarstwa domowego:			Liczba osób
		pogorszą się	pozostaną bez zmian	poprawią się	
		%	%	%	
Ogółem		18	61	21	1035
Płeć	Mężczyźni	16	58	26	492
	Kobiety	19	63	18	543
Wiek	18-24 lata	4	58	39	135
	25-34	9	61	30	186
	35-44	13	58	28	155
	45-54	20	63	17	187
	55-64	23	62	14	182
	65 lat i więcej	33	60	7	189
Miejsce zamieszkania	Wieś	16	65	19	389
	Miasto do 20 tys.	20	69	11	137
	20-100 tys.	20	60	20	198
	101-500 tys.	19	53	28	169
	501 tys. i więcej mieszk.	17	51	32	141
Wykształcenie	Podstawowe	22	62	17	262
	Zasadnicze zawodowe	21	58	21	266
	Średnie	16	61	23	349
	Wyższe	11	62	27	158
Grupa społ.-zaw. pracujący	Kadra kier., spec. z wyższym wyksz.	11	61	27	88
	Średni personel, technicy	10	77	14	42
	Pracownicy adm.-biurowi	8	72	20	61
	Pracownicy usług	15	65	20	67
	Robotnicy wykwalifikowani	15	63	23	124
	Robotnicy niewykwalifik.	16	50	34	57
	Rolnicy	22	58	20	44
	Pracujący na własny rach.	4	50	46	46
Bierni zawodowo	Renciści	38	51	11	64
	Emeryci	30	62	8	228
	Uczniowie i studenci	3	60	37	70
	Bezrobotni	14	58	28	101
	Gospodynie domowe i inni	20	60	20	43
Pracuje w:	inst. państw., publicznej	16	66	18	119
	spółce właścicieli prywatnych i państwa	15	63	22	99
	sekt. pryw. poza rolnict.	8	56	36	237
	prywatnym gosp. rolnym	18	65	17	49
Dochody na jedną osobę	Do 500 zł	19	58	23	160
	501-750	25	53	21	158
	751-1000	22	58	20	190
	1001-1500	18	62	20	182
	Powyżej 1500 zł	11	63	26	147
Ocena własnych war. mater.	Złe	39	45	16	148
	Średnie	19	64	17	452
	Dobre	9	62	28	435
Udział w prakt. religijnych	Kilka razy w tygodniu	34	60	7	55
	Raz w tygodniu	19	64	17	467
	1-2 razy w miesiącu	15	60	26	194
	Kilka razy w roku	14	57	29	210
	W ogóle nie uczestniczy	17	55	27	108
Poglądy polityczne	Lewica	22	57	20	188
	Centrum	15	61	24	315
	Prawica	19	60	21	332
	Trudno powiedzieć	17	64	18	201

Tabela 8

		Czy liczy się Pan(i) z możliwością utraty obecnej pracy (zwolnienia, bankructwa, upadku, likwidacji zakładu, gospodarstwa itp.)?			Liczba osób
		Tak	Nie	Trudno powiedzieć	
		%	%	%	
Ogółem		36	62	2	504
Płeć	Mężczyźni	35	62	4	283
	Kobiety	38	62	1	222
Wiek	18-24 lata	38	60	2	53
	25-34	39	58	3	142
	35-44	41	58	1	122
	45-54	29	68	3	125
	55-64	25	71	3	57
	65 lat i więcej	73	27		6
Miejsce zamieszkania	Wieś	31	65	4	179
	Miasto do 20 tys.	35	61	5	51
	20-100 tys.	40	59	1	101
	101-500 tys.	43	56	1	92
	501 tys. i więcej mieszk.	33	65	1	81
Wykształcenie	Podstawowe	30	66	4	49
	Zasadnicze zawodowe	44	54	2	140
	Średnie	35	63	2	196
	Wyższe	31	67	2	120
Grupa społ.-zaw. pracujący	Kadra kier., spec. z wyższym wyksz.	33	65	1	84
	Średni personel, technicy	26	72	3	39
	Pracownicy adm.-biurowi	35	65		55
	Pracownicy usług	46	47	7	62
	Robotnicy wykwalifikowani	43	55	2	113
	Robotnicy niewykwalifik.	45	53	2	53
	Rolnicy	11	87	2	38
	Pracujący na własny rach.	30	69	2	45
Pracuje w:	inst. państw., publicznej	32	65	3	119
	spółce właścicieli prywatnych i państwa	50	50		99
	sekt. pryw. poza rolnict.	37	61	2	237
	prywatnym gosp. rolnym	11	85	5	49
Dochody na jedną osobę	Do 500 zł	38	62		62
	501-750	44	51	5	75
	751-1000	51	49		81
	1001-1500	33	67		87
	Powyżej 1500 zł	21	77	2	95
Ocena własnych war. mater.	Złe	53	41	6	50
	Średnie	42	56	2	193
	Dobre	28	70	1	260
Udział w prakt. religijnych	Kilka razy w tygodniu	43	49	7	13
	Raz w tygodniu	32	66	2	214
	1-2 razy w miesiącu	40	58	2	107
	Kilka razy w roku	36	62	2	118
	W ogóle nie uczestniczy	45	54	2	52
Poglądy polityczne	Lewica	32	66	2	93
	Centrum	39	58	3	170
	Prawica	37	61	2	176
	Trudno powiedzieć	31	65	4	66