

K O M U N I K A T
Z O M B A D A Ń

Warszawa, listopad 2010

www.cbos.pl ● sekretariat@cbos.pl

BS/153/2010

**NASTROJE SPOŁECZNE
W LISTOPADZIE**



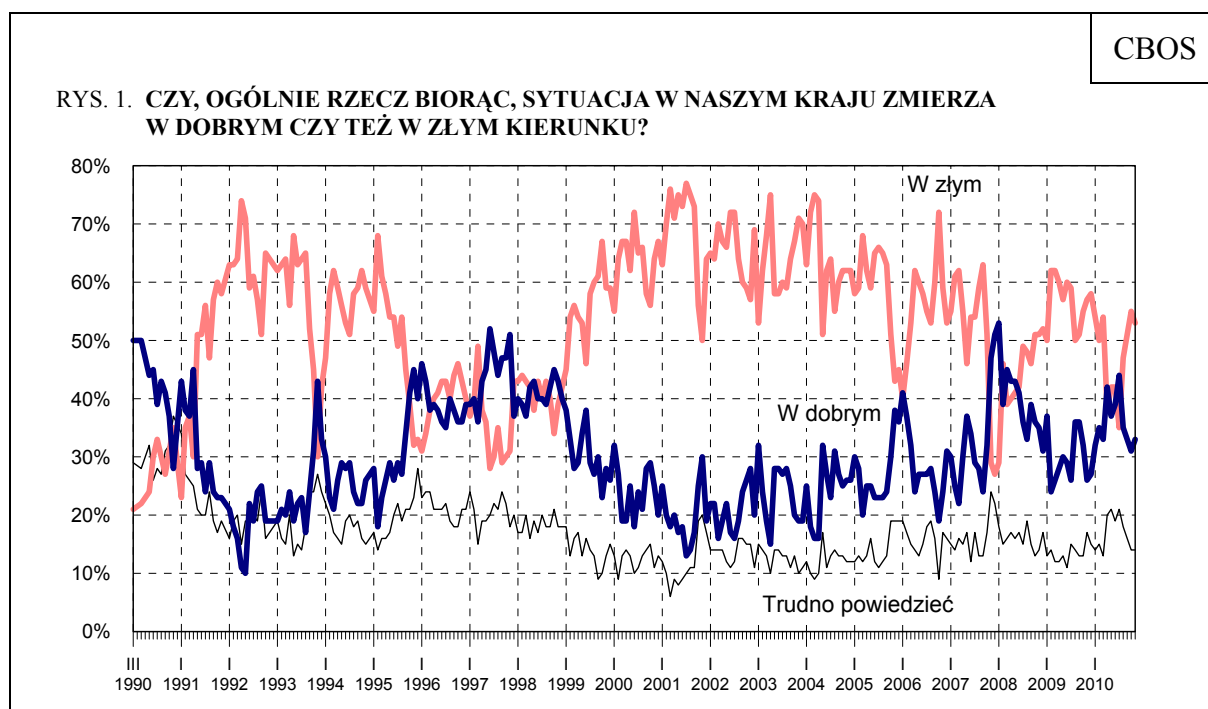
Znak jakości przyznany CBOS przez Organizację Firm Badania Opinii i Rynku
4 lutego 2010 roku

Fundacja Centrum Badania Opinii Społecznej
ul. Żurawia 4a, 00-503 Warszawa
e-mail: sekretariat@cbos.pl; info@cbos.pl
<http://www.cbos.pl>
(48 22) 629 35 69

Wskaźniki nastrojów społecznych zarejestrowane w listopadzie¹ są zbliżone do zeszłomiesięcznych. Zmiana dotyczy percepcji sytuacji politycznej w kraju – wzrosła liczba osób z niej niezadowolonych. Mniej pesymistyczne niż w październiku są prognozy na najbliższy rok. Dotyczy to niemal wszystkich badanych dziedzin z wyjątkiem polityki.

OCENY

W ciągu ostatniego miesiąca opinie na temat **rozwoju sytuacji w kraju** prawie się nie zmieniły. Jedna trzecia Polaków (33%) uważa, że sytuacja ta zmierza w dobrym kierunku, a ponad połowa (53%) jest przeciwnego zdania.



¹ Badanie „Aktualne problemy i wydarzenia” (246) przeprowadzono w dniach 4–11 listopada 2010 roku na liczącej 999 osób reprezentatywnej próbie losowej dorosłych mieszkańców Polski.

Tabela 1

Czy, ogólnie rzecz biorąc, sytuacja w naszym kraju zmierza w dobrym czy też w złym kierunku?	Wskazania respondentów według terminów badań												
	XI	XII	I	II	III	IV	V	VI	VII	VIII	IX	X	XI
	2009		2010										
	w procentach												
W dobrym	26	27	32	35	33	42	37	39	44	35	33	31	33
W złym	57	58	54	50	54	38	42	42	35	47	51	55	53
Trudno powiedzieć	17	15	14	15	13	20	21	19	21	18	16	14	14

Zadowolenie z rozwoju sytuacji w kraju częściej deklarują ankietowani młodsi niż starsi. Pozytywne opinie są również tym częstsze, im respondenci są lepiej wykształceni i sytuowani oraz mieszkają w większej miejscowości.

Na ocenę sytuacji w kraju wpływają preferencje partyjne. Większość zwolenników PO uważa, że zmierza ona w dobrym kierunku, elektorat SLD jest w tej kwestii podzielony, natomiast wśród sympatyków PiS wyraźnie przeważają opinie krytyczne.

Tabela 2

Potencjalne elektoraty*	Czy, ogólnie rzecz biorąc, sytuacja w naszym kraju zmierza w dobrym czy też w złym kierunku?		
	W dobrym	W złym	Trudno powiedzieć
	w procentach		
PO	62	26	12
SLD	43	44	13
PiS	13	72	15
Niezamierzający głosować	17	69	14

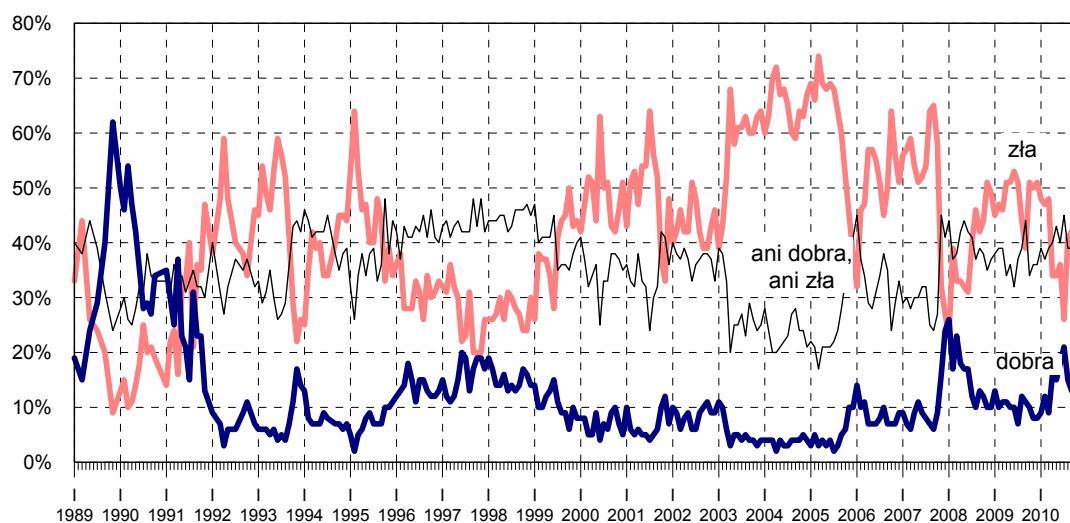
* Określone na podstawie deklaracji głosowania w ewentualnych wyborach parlamentarnych

W porównaniu z październikowym sondażem wzrosło niezadowolenie z **sytuacji politycznej** w kraju. O 7 punktów (do 51%) przybyło ocen negatywnych, ubyło natomiast (o 6 punktów, do 32%) wskazań, że jest ona przeciętna. Nadal niewielką grupę (12%) stanowią osoby zadowolone z sytuacji politycznej w Polsce.

Tabela 3

Jak Pan(i) ogólnie ocenia obecną sytuację polityczną w Polsce? Czy jest ona:	Wskazania respondentów według terminów badań												
	XI	XII	I	II	III	IV	V	VI	VII	VIII	IX	X	XI
	2009		2010										
	w procentach												
– dobra	8	8	9	12	9	16	15	18	21	15	13	12	12
– ani dobra, ani zła	36	36	39	37	39	40	43	40	45	39	39	38	32
– zła	50	51	48	47	48	34	34	36	26	41	42	44	51
Trudno powiedzieć	6	5	4	4	4	10	8	6	8	5	6	6	5

RYS. 2. JAK PAN(I) OGÓLNI OCENIA OBECNĄ SYTUACJĘ POLITYCZNĄ W POLSCE? CZY JEST ONA:



Pominięto „trudno powiedzieć”

Niezależnie od deklarowanej orientacji politycznej (lewica/centrum/prawica), jakość życia politycznego w Polsce jest oceniana negatywnie. Na opinię w tej sprawie w pewnym stopniu wpływają preferencje partyjne. Zwolennicy PO częściej niż potencjalni wyborcy dwóch pozostałych partii wypowiadają się pozytywnie o sytuacji politycznej w kraju, natomiast głosy krytyczne najczęściej pojawiają się w elektoracie PiS, jak również wśród badanych biernych politycznie.

Tabela 4

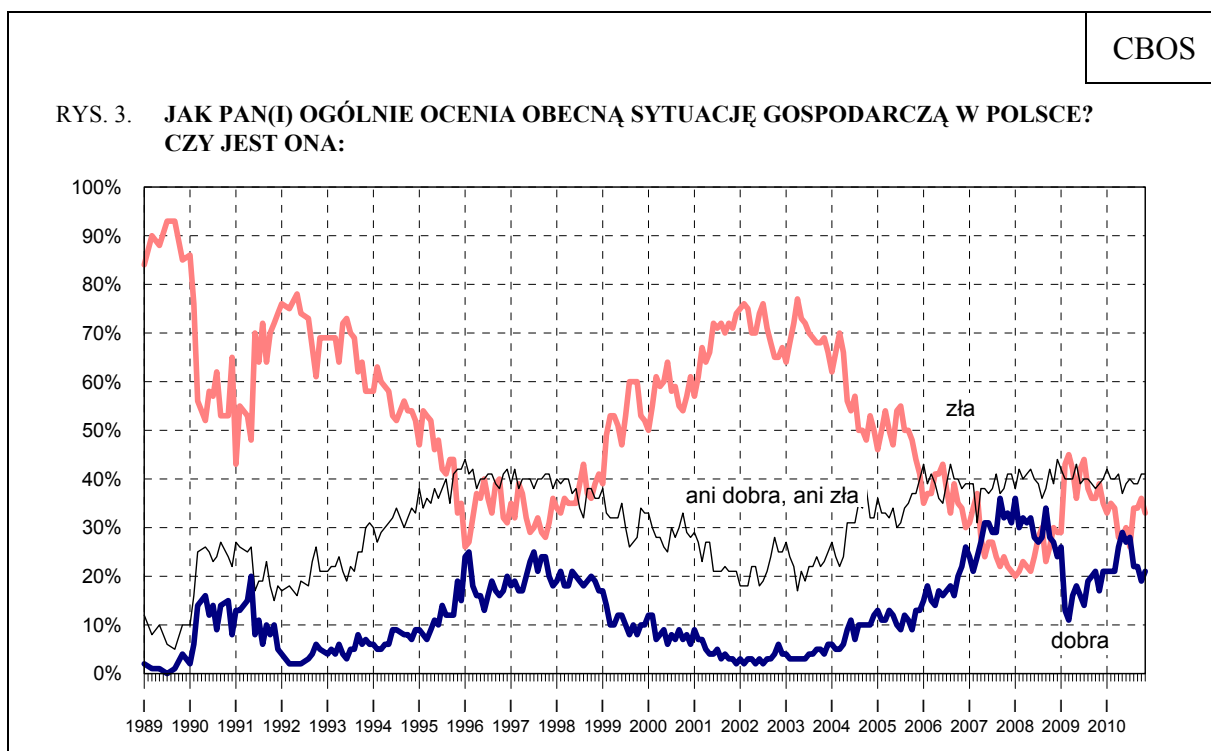
Potencjalne elektoraty*	Jak Pan(i) ogólnie ocenia obecną sytuację polityczną w Polsce? Czy jest ona:			
	dobra	ani dobra, ani zła	zła	Trudno powiedzieć
	w procentach			
PO	26	37	35	2
SLD	6	33	58	2
PiS	4	27	66	3
Niezamierzający głosować	5	24	66	5

* Określone na podstawie deklaracji głosowania w ewentualnych wyborach parlamentarnych

Oceny **sytuacji gospodarczej** niewiele różnią się od październikowych. O 3 punkty (do 33%) zmniejszyła się grupa respondentów niezadowolonych z kondycji gospodarczej kraju. Nadal najliczniej wyrażana jest opinia, że stan gospodarki jest przeciętny (41%), natomiast tylko co piąty badany (21%) ocenia go pozytywnie.

Tabela 5

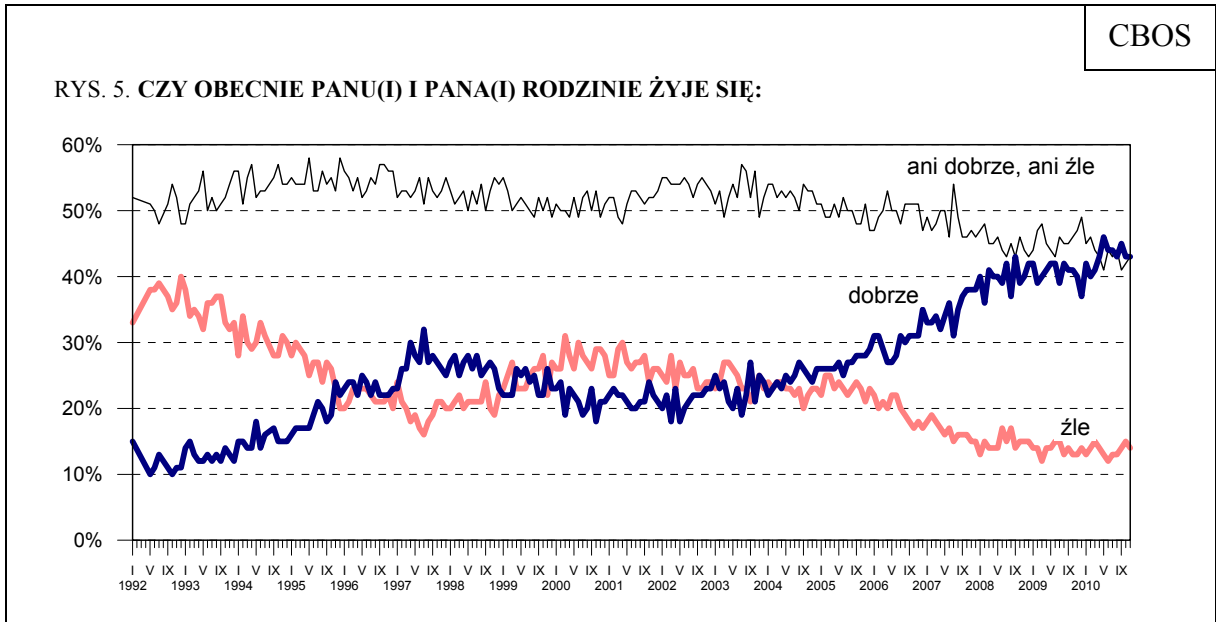
Jak Pan(i) ogólnie ocenia obecną sytuację gospodarczą w Polsce? Czy jest ona:	Wskazania respondentów według terminów badań												
	XI	XII	I	II	III	IV	V	VI	VII	VIII	IX	X	XI
	2009		2010										
	w procentach												
– dobra	17	21	21	21	21	26	29	27	28	22	22	19	21
– ani dobra, ani zła	39	40	42	40	40	41	37	39	40	39	39	41	41
– zła	39	35	33	35	34	28	28	30	26	34	34	36	33
Trudno powiedzieć	5	4	4	4	5	5	6	4	6	5	5	4	5



Pominięto „trudno powiedzieć”

Percepcja sytuacji gospodarczej zależy ściśle od sytuacji materialnej respondenta. Im lepiej jest ona oceniana i im wyższe są deklarowane dochody *per capita* w gospodarstwie domowym, tym częściej notujemy pozytywne oceny kondycji gospodarczej kraju.

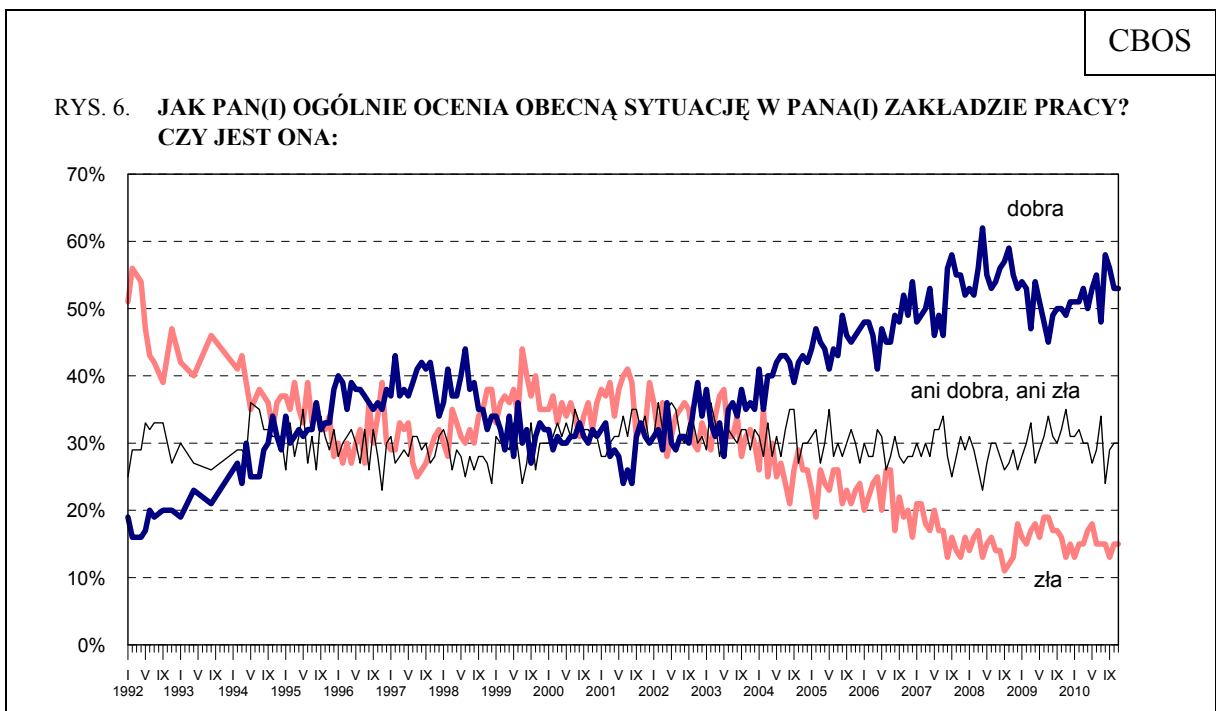
W porównaniu z ubiegłym miesiącem **warunki materialne gospodarstw domowych** nieco częściej określane są jako przeciętne (47%, wzrost o 3 punkty), natomiast nie zmieniły się znacząco grupy zadowolonych (41%) i niezadowolonych (12%) w tym względzie.



Pominięto „trudno powiedzieć”

Zarówno ocena sytuacji materialnej, jak i ogólnej jakości życia zależy w dużej mierze od wieku, a także od wykształcenia ankietowanych. Respondenci młodszy i lepiej wykształceni relatywnie częściej deklarują dobre oceny w obu tych wymiarach.

Stabilne są oceny **sytuacji w zakładach pracy**. Ponad połowa pracowników (53%) określa kondycję swojego zakładu jako dobrą, niespełna co siódmy (15%) jest przeciwnego zdania, a prawie co trzeci (30%) twierdzi, że jest przeciętna.



Odpowiedzi osób aktywnych zawodowo. Pominięto „trudno powiedzieć”

Tabela 8

Jak Pan(i) ogólnie ocenia obecną sytuację w Pana(i) zakładzie pracy? Czy jest ona:	Wskazania respondentów aktywnych zawodowo* według terminów badań												
	XI	XII	I	II	III	IV	V	VI	VII	VIII	IX	X	XI
	2009		2010										
	w procentach												
N*	487	473	504	494	472	511	489	469	454	491	503	504	476
- dobra	49	51	51	51	53	50	53	55	48	58	56	53	53
- ani dobra, ani zła	35	31	31	32	30	30	27	29	34	24	29	30	30
- zła	13	15	13	15	15	17	18	15	15	15	13	15	15
Trudno powiedzieć	3	3	5	2	2	3	2	1	3	3	2	2	2

Jeśli chodzi o typ własności zakładu pracy, relatywnie najlepiej sytuację swojej firmy oceniają zatrudnieni w sektorze prywatnym poza rolnictwem oraz spółkach właścicieli prywatnych i państwa. W przypadku pracowników prywatnych gospodarstw rolnych najczęściej wyrażana jest opinia, że sytuacja ta jest przeciętna. We wszystkich grupach zawodowych, z wyjątkiem rolników, przeważają osoby zadowolone z kondycji swoich zakładów pracy, przy czym dobre jej oceny są najczęstsze wśród robotników niewykwalifikowanych, pracowników administracyjno-biurowych, a także w grupie prywatnych przedsiębiorców.

PRZEWIDYWANIA

Poprawiły się przewidywania rozwoju ogólnej **sytuacji w kraju w najbliższym roku**. W stosunku do października zwiększyła się grupa oczekujących jej poprawy (o 4 punkty, do 18%), zmalała zaś (o 6 punktów, do 27%) spodziewających się pogorszenia. Tak jak przed miesiącem najwięcej osób (48%) jest zdania, że w ciągu roku nic się nie zmieni.

Tabela 9

Jak Pan(i) sądzi, czy w ciągu najbliższego roku sytuacja w Polsce poprawi się, pogorszy czy też się nie zmieni?	Wskazania respondentów według terminów badań												
	XI	XII	I	II	III	IV	V	VI	VII	VIII	IX	X	XI
	2009		2010										
	w procentach												
Poprawi się	16	19	20	22	19	29	25	24	29	21	18	14	18
Nie zmieni się	48	49	50	50	53	44	49	50	45	41	44	46	48
Pogorszy się	29	27	25	22	22	16	16	18	18	31	32	33	27
Trudno powiedzieć	7	5	5	6	6	11	10	8	8	7	6	7	7

Przewidywania **sytuacji politycznej** nie odbiegają znacząco od zesłomiesięcznych. Ponad połowa Polaków (53%) nie spodziewa się zmian w życiu politycznym kraju. Co piąty respondent (21%) przewiduje pogorszenie w tej dziedzinie, a co szósty (17%) poprawę.

Tabela 10

Czy, Pana(i) zdaniem, w ciągu najbliższego roku sytuacja polityczna w Polsce:	Wskazania respondentów według terminów badań												
	XI	XII	I	II	III	IV	V	VI	VII	VIII	IX	X	XI
	2009		2010										
	w procentach												
– poprawi się	13	10	15	16	14	28	23	24	30	23	20	15	17
– nie zmieni się	59	65	59	60	63	42	52	52	43	47	51	54	53
– pogorszy się	20	19	19	16	15	13	11	10	16	20	20	23	21
Trudno powiedzieć	8	6	7	8	8	17	14	14	11	10	9	8	9

W ciągu miesiąca zmalał pesymizm w prognozach dotyczących **gospodarki**. Co prawda nadal największą grupę (49%, wzrost o 3 punkty) stanowią respondenci, którzy twierdzą, że nic się w tej kwestii nie zmienia, jednak o 6 punktów (do 20%) ubyło badanych formułujących obawy związane z przyszłą sytuacją gospodarczą kraju. Blisko co czwarty respondent (23%) przewiduje poprawę w tej dziedzinie.

Tabela 11

Czy, Pana(i) zdaniem, w ciągu najbliższego roku sytuacja gospodarcza w Polsce:	Wskazania respondentów według terminów badań												
	XI	XII	I	II	III	IV	V	VI	VII	VIII	IX	X	XI
	2009		2010										
	w procentach												
– poprawi się	20	21	23	24	22	30	27	28	31	23	22	21	23
– nie zmieni się	53	55	55	55	58	46	53	49	44	45	47	46	49
– pogorszy się	20	18	15	15	13	12	10	13	15	23	23	26	20
Trudno powiedzieć	7	6	7	6	7	12	10	10	10	9	8	7	8

W stosunku do ubiegłego miesiąca o 4 punkty (do 14%) zmniejszył się odsetek osób obawiających się pogorszenia swojej **sytuacji materialnej**. Zwiększyła się natomiast liczba badanych nieprzewidujących jej zmiany (o 6 punktów, do 67%). Nadal mniej więcej co piąty ankietowany (19%) liczy na poprawę w tym względzie.

Tabela 12

Jak Pan(i) sądzi, czy w ciągu najbliższego roku warunki materialne Pana(i) gospodarstwa domowego:	Wskazania respondentów według terminów badań												
	XI	XII	I	II	III	IV	V	VI	VII	VIII	IX	X	XI
	2009		2010										
	w procentach												
– poprawią się	18	21	23	20	16	23	20	21	19	19	16	21	19
– pozostaną bez zmian	70	67	66	68	74	67	68	65	67	62	64	61	67
– pogorszą się	12	12	11	12	10	10	12	14	14	19	20	18	14
Trudno powiedzieć	0	0	0	0	0	0	0	0	0	0	0	0	0

Ta sama tendencja dotyczy prognoz **poziomu życia respondentów i ich rodzin**. Ubyło badanych przewidujących, że będzie im się żyło gorzej (z 21% do 17%), przybyło zaś tych, którzy sądzą, że jakość ich życia się nie zmieni (z 51% do 56%). Ponad jedna piąta ankietowanych (22%) spodziewa się poprawy w tej sferze.

Tabela 13

Jak Pan(i) sądzi, czy za rok Panu(i) i Pana(i) rodzinnie będzie się żyło:	Wskazania respondentów według terminów badań												
	XI	XII	I	II	III	IV	V	VI	VII	VIII	IX	X	XI
	2009		2010										
	w procentach												
– lepiej	18	19	23	22	20	25	25	24	24	23	19	20	22
– tak samo	60	61	56	57	61	55	57	55	54	53	56	51	56
– gorzej	16	14	14	13	11	11	10	12	12	16	18	21	17
Trudno powiedzieć	6	6	7	8	8	9	8	9	10	8	7	8	5

Odnotowujemy niższy niż w zeszłym miesiącu poziom pesymizmu, jeśli chodzi o **sytuację w zakładach pracy**. O 4 punkty (do 12%) zmniejszyła się grupa ankietowanych obawiających się pogorszenia kondycji swojej firmy, zwiększyła zaś przewidujących, że nie się w tym zakresie nie zmieni (o 5 punktów, do 59%). Ponad jedna piąta zatrudnionych (22%) sądzi, że w ciągu najbliższego roku w ich zakładach pracy będzie lepiej.

Tabela 14

Czy, Pana(i) zdaniem, w ciągu najbliższego roku sytuacja w Pana(i) zakładzie pracy :	Wskazania respondentów aktywnych zawodowo* według terminów badań												
	XI	XII	I	II	III	IV	V	VI	VII	VIII	IX	X	XI
	2009		2010										
	w procentach												
N*	487	473	504	495	472	511	490	469	455	491	503	504	477
– poprawi się	26	22	26	25	23	25	29	25	25	23	23	24	22
– pozostanie bez zmian	54	64	57	59	65	55	52	57	53	59	58	54	59
– pogorszy się	14	8	8	10	8	10	12	9	12	9	12	16	12
Trudno powiedzieć	6	6	9	6	4	10	7	9	10	9	7	6	7

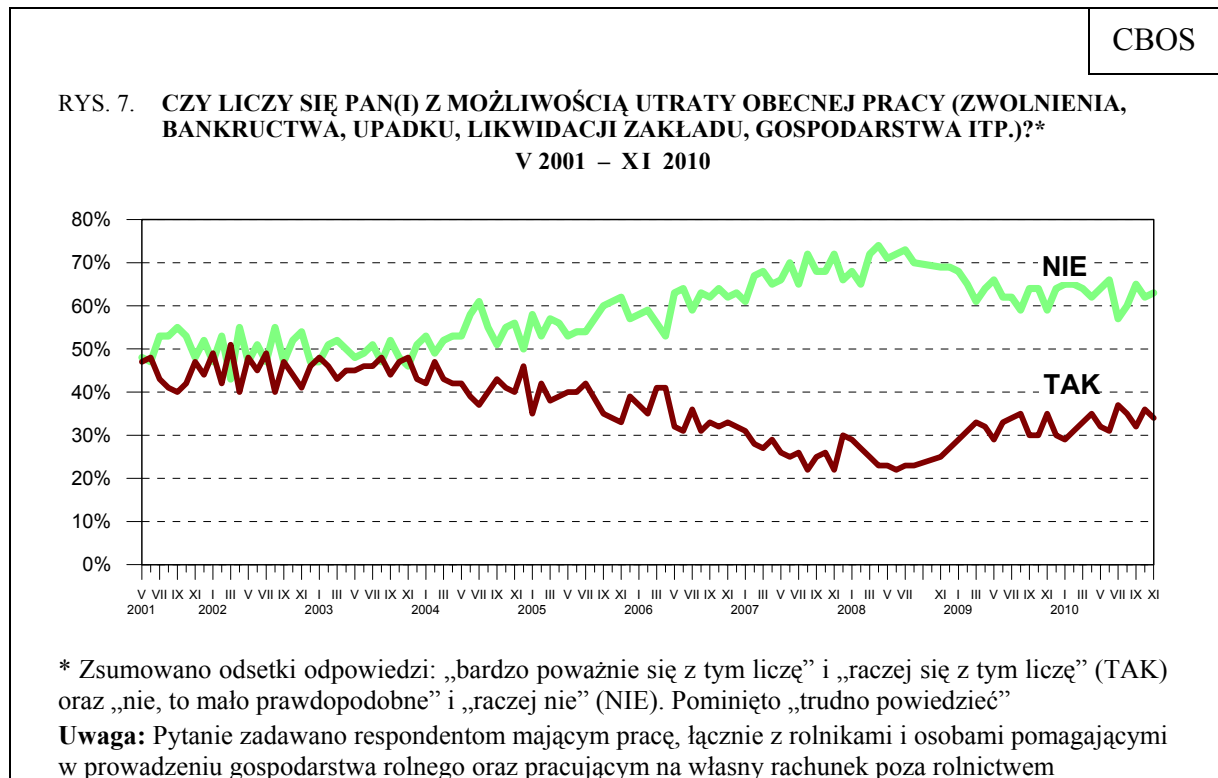
SYTUACJA NA RYNKU PRACY

Od poprzedniego sondażu nie zmieniło się poczucie **bezpieczeństwa zatrudnienia**. Niemal dwie trzecie pracowników (63%) nie obawia się zwolnienia, natomiast co trzeci (34%) bierze je pod uwagę.

Tabela 15

Czy liczy się Pan(i) z możliwością utraty obecnej pracy (np. zwolnienia, bankructwa, upadku, likwidacji zakładu, gospodarstwa itp.)?	Wskazania osób aktywnych zawodowo* według terminów badań																									
	XI	XII	I	II	III	IV	V	VI	VII	VIII	IX	X	XI													
	2009		2010																							
	w procentach																									
Bardzo poważnie się z tym liczę	6	35	6	30	7	29	6	31	7	33	6	35	7	32	7	31	10	37	8	35	6	32	9	36	7	34
Raczej tak	29	24	22	25	26	29	25	24	27	27	26	27	26	27	27	27	27	27	26	27	26	27	27	27	27	27
Raczej nie	36	37	37	39	36	36	34	40	33	33	37	37	37	37	34	36	33	33	37	37	37	37	37	34	34	34
Nie, to mało prawdopodobne	23	59	27	64	28	65	26	65	28	64	26	62	30	64	26	66	24	57	27	60	28	65	25	62	29	63
Trudno powiedzieć	6	6	6	6	6	6	4	4	3	3	3	3	4	4	3	3	6	6	5	5	3	3	2	2	3	3

* Dotyczy osób zatrudnionych, także rolników oraz emerytów i rencistów pracujących w niepełnym wymiarze godzin



Obawa przed zwolnieniem lub likwidacją zakładu pracy przeważa wśród robotników niewykwalifikowanych. Najwyższe poczucie bezpieczeństwa zatrudnienia obserwujemy w grupie rolników, a także techników i średniego personelu oraz pracowników administracyjno-biurowych. Poza tym relatywnie pewniej od innych czują się również pracownicy w wieku przedemerytalnym.

Takie same jak w ubiegłym miesiącu są opinie o **sytuacji na lokalnych rynkach pracy**. Ponad połowa Polaków (55%) sądzi, iż w ich okolicy praca jest trudno dostępna lub też że nie ma jej wcale. Na brak jakichkolwiek miejsc pracy wyraźnie częściej od innych wskazują mieszkańcy wsi i małych miast (do 20 tys. ludności). Dwie piąte dorosłych (40%) ocenia, że na lokalnym rynku nie ma problemów ze znalezieniem zatrudnienia.

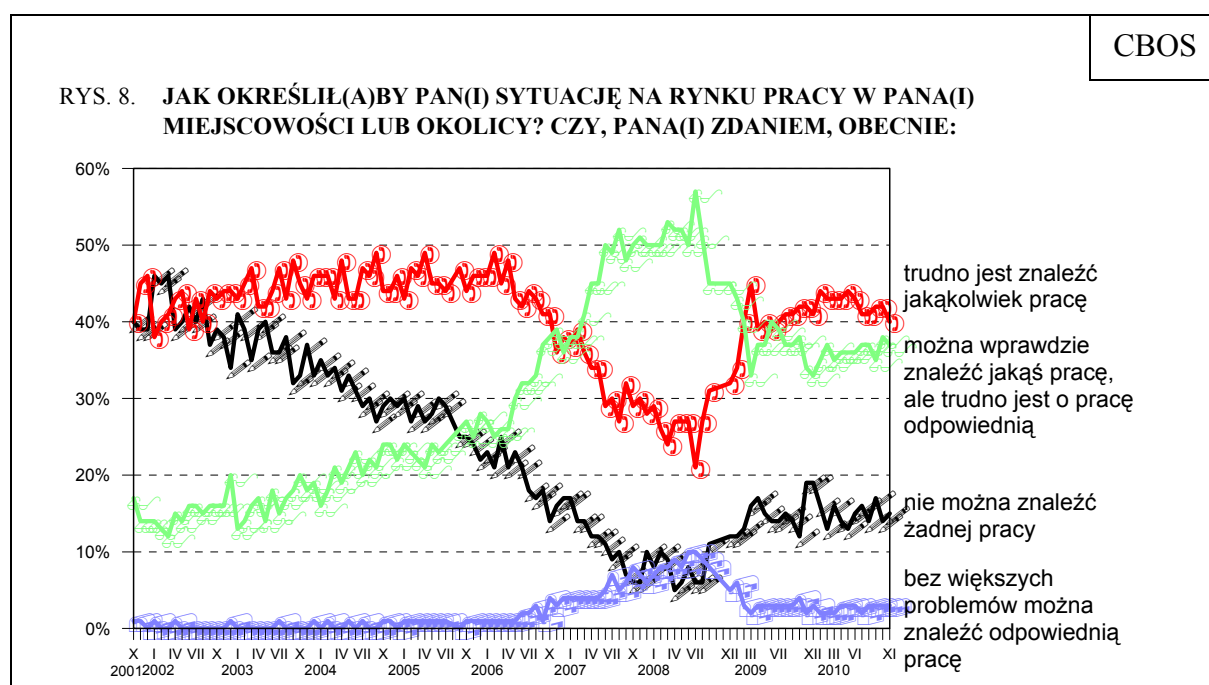


Tabela 16

Jak określił(a)by Pan(i) sytuację na rynku pracy w Pana(i) miejscowości lub okolicy? Czy, Pana(i) zdaniem, obecnie:	Wskazania respondentów według terminów badań												
	XI	XII	I	II	III	IV	V	VI	VII	VIII	IX	X	XI
	2009		2010										
	w procentach												
– bez większych problemów można znaleźć odpowiednią pracę	2	3	2	2	2	3	3	3	2	3	3	3	3
– można wprowadzić znaleźć jakąś pracę, ale trudno jest o pracę odpowiednią	34	33	35	37	35	36	36	36	37	37	35	38	37
– trudno jest znaleźć jakąkolwiek pracę	42	41	44	43	43	43	44	43	41	41	42	42	40
– nie można znaleźć żadnej pracy	19	19	16	13	16	14	13	15	16	14	17	14	15
Trudno powiedzieć	3	4	3	5	4	4	4	3	4	5	3	3	4



W listopadzie odnotowujemy najgorsze w tym roku oceny sytuacji politycznej w kraju i jednocześnie – jak przewiduje ponad połowa Polaków – w najbliższym czasie nie należy się spodziewać zmian w tej dziedzinie. Otwarte pozostaje pytanie, czy zbliżające się wybory samorządowe coś z tym zakresie zmienią, a jeśli tak – to czy poprawią, czy pogorszą wizerunek sfery politycznej w społeczeństwie.

Opracował
Michał FELIKSIAK

A N E K S

Tabela 1

		Czy, ogólnie rzecz biorąc, sytuacja w naszym kraju zmierza w dobrym czy też w złym kierunku?			Liczba osób
		W dobrym	W złym	Trudno powiedzieć	
		%	%	%	
Ogółem		33	53	14	999
Płeć	Mężczyźni	39	50	11	478
	Kobiety	28	55	18	521
Wiek	18-24 lata	41	47	12	132
	25-34	36	55	10	179
	35-44	35	52	13	154
	45-54	36	51	13	176
	55-64	27	54	19	171
	65 lat i więcej	25	55	19	187
Miejsce zamieszkania	Wieś	26	59	15	382
	Miasto do 20 tys.	27	57	17	132
	20-100 tys.	31	54	15	192
	101-500 tys.	40	45	16	161
	501 tys. i więcej mieszk.	53	39	8	133
Wykształcenie	Podstawowe	23	55	22	250
	Zasadnicze zawodowe	27	60	12	256
	Średnie	38	50	12	337
	Wyższe	47	43	11	156
Grupa społ.-zaw. pracujący	Kadra kier., spec. z wyższym wyksz.	52	37	11	87
	Średni personel, technicy	30	49	22	43
	Pracownicy adm.-biurowi	36	51	13	62
	Pracownicy usług	38	50	11	70
	Robotnicy wykwalifikowani	25	60	15	116
	Robotnicy niewykwalifik.	22	62	17	50
	Rolnicy	29	61	10	53
	Pracujący na własny rach.	51	44	5	35
Bierni zawodowo	Renciści	30	54	16	65
	Emeryci	27	53	20	224
	Uczniowie i studenci	48	42	10	83
	Bezrobotni	30	58	13	56
	Gospodynie domowe i inni	22	65	13	56
Pracuje w:	inst. państw., publicznej	37	50	12	135
	spółce właścicieli prywatnych i państwa	41	50	10	87
	sekt. pryw. poza rolnict.	35	50	15	212
	prywatnym gosp. rolnym	32	61	8	46
Dochody na jedną osobę	Do 500 zł	21	63	16	158
	501-750	26	61	12	129
	751-1000	31	58	11	192
	1001-1500	38	48	15	164
	Powyżej 1500 zł	49	34	17	135
Ocena własnych war. mater.	Złe	13	73	14	125
	Średnie	27	57	16	466
	Dobre	46	41	13	408
Udział w prakt. religijnych	Kilka razy w tygodniu	36	51	14	55
	Raz w tygodniu	27	55	18	475
	1-2 razy w miesiącu	36	54	10	183
	Kilka razy w roku	38	48	13	201
	W ogóle nie uczestniczy	42	49	9	86
Poglądy polityczne	Lewica	43	49	8	149
	Centrum	34	51	14	312
	Prawica	36	52	12	327
	Trudno powiedzieć	19	58	23	211

Tabela 2

		Jak Pan(i) ogólnie ocenia obecną sytuację polityczną w Polsce? Czy jest ona:				Liczba osób
		dobra	ani dobra, ani zła	zła	Trudno powiedzieć	
		%	%	%	%	
Ogółem		12	32	51	5	996
Płeć	Mężczyźni	14	29	53	4	476
	Kobiety	10	34	50	6	520
Wiek	18-24 lata	13	38	45	4	131
	25-34	10	38	49	3	179
	35-44	10	31	58	1	154
	45-54	17	29	49	5	176
	55-64	11	31	49	8	170
	65 lat i więcej	10	26	57	8	187
Miejsce zamieszkania	Wieś	11	29	55	6	380
	Miasto do 20 tys.	10	33	48	10	132
	20-100 tys.	9	35	52	4	192
	101-500 tys.	16	36	44	4	161
	501 tys. i więcej mieszk.	16	29	54	1	131
Wykształcenie	Podstawowe	8	31	51	10	248
	Zasadnicze zawodowe	10	34	52	4	256
	Średnie	16	30	50	4	336
	Wyższe	12	33	54	1	156
Grupa społ.-zaw. pracujący	Kadra kier., spec. z wyższym wyksz.	16	29	52	3	87
	Średni personel, technicy	21	25	39	15	43
	Pracownicy adm.-biurowi	7	42	51	1	62
	Pracownicy usług	17	34	46	3	68
	Robotnicy wykwalifikowani	7	39	51	3	114
	Robotnicy niewykwalifik.		32	62	7	50
	Rolnicy	15	24	45	15	53
	Pracujący na własny rach.	17	22	61		35
Bierni zawodowo	Renciści	15	28	53	4	65
	Emeryci	11	28	56	5	224
	Uczniowie i studenci	12	41	43	3	83
	Bezrobotni	14	25	52	9	56
	Gospodynie domowe i inni	4	40	54	3	56
Pracuje w:	inst. państw., publicznej	15	35	43	7	133
	spółce właścicieli prywatnych i państwa	10	36	52	2	87
	sekt. pryw. poza rolnict.	10	31	56	2	211
	prywatnym gosp. rolnym	18	25	51	6	46
Dochody na jedną osobę	Do 500 zł	11	30	53	7	158
	501-750	12	35	51	2	127
	751-1000	12	31	54	3	192
	1001-1500	13	34	46	7	164
	Powyżej 1500 zł	15	34	48	3	134
Ocena własnych war. mater.	Złe	7	19	67	8	125
	Średnie	11	32	51	6	463
	Dobre	14	35	47	3	408
Udział w prakt. religijnych	Kilka razy w tygodniu	17	36	45	2	55
	Raz w tygodniu	10	32	51	7	474
	1-2 razy w miesiącu	13	28	57	2	183
	Kilka razy w roku	11	33	52	4	200
	W ogóle nie uczestniczy	14	36	46	3	86
Poglądy polityczne	Lewica	11	30	57	2	148
	Centrum	10	37	51	2	312
	Prawica	15	30	52	2	327
	Trudno powiedzieć	9	29	47	15	210

Tabela 3

		Jak Pan(i) ogólnie ocenia obecną sytuację gospodarczą w Polsce? Czy jest ona:				Liczba osób
		dobra	ani dobra, ani zła	zła	Trudno powiedzieć	
		%	%	%	%	
Ogółem		21	41	33	5	998
Płeć	Mężczyźni	25	40	31	3	478
	Kobiety	17	41	35	7	520
Wiek	18-24 lata	29	42	23	6	132
	25-34	18	48	30	4	179
	35-44	24	43	31	3	154
	45-54	24	43	30	3	176
	55-64	19	38	40	4	170
	65 lat i więcej	15	33	44	9	187
Miejsce zamieszkania	Wieś	15	40	39	6	382
	Miasto do 20 tys.	19	43	29	8	132
	20-100 tys.	21	42	33	4	192
	101-500 tys.	27	40	30	4	161
	501 tys. i więcej mieszk.	32	41	25	2	131
Wykształcenie	Podstawowe	15	32	44	9	250
	Zasadnicze zawodowe	16	42	38	4	256
	Średnie	22	46	27	5	336
	Wyższe	36	41	22	1	156
Grupa społ.-zaw. pracujący	Kadra kier., spec. z wyższym wyksz.	35	42	18	5	87
	Średni personel, technicy	13	46	30	11	43
	Pracownicy adm.-biurowi	21	47	28	4	62
	Pracownicy usług	16	47	28	8	68
	Robotnicy wykwalifikowani	24	43	32	2	116
	Robotnicy niewykwalifik.	9	38	51	2	50
	Rolnicy	7	55	31	7	53
	Pracujący na własny rach.	36	33	31		35
Bierni zawodowo	Renciści	19	28	49	4	65
	Emeryci	15	41	38	6	224
	Uczniowie i studenci	32	45	19	4	83
	Bezrobotni	24	26	41	9	56
	Gospodynie domowe i inni	24	35	38	2	56
Pracuje w:	inst. państw., publicznej	23	41	31	4	133
	spółce właścicieli prywatnych i państwa	23	52	23	2	87
	sekt. prywat. poza rolnict.	25	41	31	4	212
	prywatnym gosp. rolnym	6	57	32	4	46
Dochody na jedną osobę	Do 500 zł	10	40	47	4	158
	501-750	18	38	40	4	129
	751-1000	22	44	30	5	192
	1001-1500	27	39	27	6	164
	Powyżej 1500 zł	30	44	23	3	134
Ocena własnych war. mater.	Złe	5	26	61	9	125
	Średnie	15	44	37	4	464
	Dobre	32	42	20	5	408
Udział w prakt. religijnych	Kilka razy w tygodniu	22	34	35	9	55
	Raz w tygodniu	19	39	35	6	474
	1-2 razy w miesiącu	20	40	36	3	183
	Kilka razy w roku	22	47	27	3	201
	W ogóle nie uczestniczy	26	40	29	4	86
Poglądy polityczne	Lewica	26	47	26	1	149
	Centrum	19	46	31	4	312
	Prawica	28	36	33	3	327
	Trudno powiedzieć	9	38	41	12	210

Tabela 4

		Jak Pan(i) ocenia obecne warunki materialne swojego gospodarstwa domowego? Czy są one:			Liczba osób
		złe	ani dobre, ani złe	dobre	
		%	%	%	
Ogółem		12	47	41	999
Płeć	Mężczyźni	11	47	42	478
	Kobiety	14	46	40	521
Wiek	18-24 lata	6	36	59	132
	25-34	6	38	56	179
	35-44	9	49	43	154
	45-54	12	51	37	176
	55-64	20	48	32	171
	65 lat i więcej	20	55	24	187
Miejsce zamieszkania	Wieś	14	51	35	382
	Miasto do 20 tys.	11	50	39	132
	20-100 tys.	8	48	43	192
	101-500 tys.	18	39	43	161
	501 tys. i więcej mieszk.	9	37	54	133
Wykształcenie	Podstawowe	19	52	29	250
	Zasadnicze zawodowe	17	54	30	256
	Średnie	10	46	45	337
	Wyższe	2	29	69	156
Grupa społ.-zaw. pracujący	Kadra kier., spec. z wyższym wyksz.	4	23	74	87
	Średni personel, technicy	8	45	46	43
	Pracownicy adm.-biurowi		44	56	62
	Pracownicy usług	6	49	46	70
	Robotnicy wykwalifikowani	11	49	39	116
	Robotnicy niewykwalifik.	10	61	28	50
	Rolnicy	6	74	20	53
	Pracujący na własny rach.	9	24	66	35
Bierni zawodowo	Renciści	27	58	15	65
	Emeryci	19	54	27	224
	Uczniowie i studenci	4	24	72	83
	Bezrobotni	34	37	29	56
	Gospodynie domowe i inni	15	51	34	56
Pracuje w:	inst. państw., publicznej	10	38	52	135
	spółce właścicieli prywatnych i państwa	3	41	56	87
	sekt. pryw. poza rolnict.	8	44	49	212
	prywatnym gosp. rolnym	9	71	21	46
Dochody na jedną osobę	Do 500 zł	23	56	21	158
	501-750	15	59	26	129
	751-1000	13	53	35	192
	1001-1500	8	49	43	164
	Powyżej 1500 zł	4	27	69	135
Udział w prakt. religijnych	Kilka razy w tygodniu	19	45	36	55
	Raz w tygodniu	11	46	43	475
	1-2 razy w miesiącu	12	47	41	183
	Kilka razy w roku	14	50	36	201
	W ogóle nie uczestniczy	16	41	43	86
Poglądy polityczne	Lewica	12	43	45	149
	Centrum	12	46	42	312
	Prawica	9	43	48	327
	Trudno powiedzieć	19	55	26	211

Tabela 5

		Jak Pan(i) ogólnie ocenia obecną sytuację w Pana(i) zakładzie pracy? Czy jest ona:				Liczba osób
		dobra	ani dobra, ani zła	zła	Trudno powiedzieć	
		%	%	%	%	
Ogółem		53	30	15	2	476
Płeć	Mężczyźni	53	27	16	3	272
	Kobiety	53	33	14		204
Wiek	18-24 lata	64	32		4	41
	25-34	60	23	15	1	131
	35-44	46	37	16	1	127
	45-54	48	32	17	2	123
	55-64	52	24	20	5	53
	65 lat i więcej	100				2
Miejsce zamieszkania	Wieś	45	38	15	2	168
	Miasto do 20 tys.	56	26	14	3	59
	20-100 tys.	56	29	14	1	87
	101-500 tys.	63	21	15	1	82
	501 tys. i więcej mieszk.	53	27	18	3	80
Wykształcenie	Podstawowe	49	16	29	6	42
	Zasadnicze zawodowe	49	34	15	3	127
	Średnie	54	34	12	0	179
	Wyższe	57	26	16	2	127
Grupa społ.-zaw. pracujący	Kadra kier., spec. z wyższym wyksz.	59	24	16	1	79
	Średni personel, technicy	38	43	19		40
	Pracownicy adm.-biurowi	62	24	12	2	54
	Pracownicy usług	57	31	11	1	64
	Robotnicy wykwalifikowani	54	30	13	3	108
	Robotnicy niewykwalifik.	65	16	15	5	45
	Rolnicy	17	52	31		43
	Pracujący na własny rach.	61	29	11		33
Pracuje w:	inst. państw., publicznej	50	30	20	1	132
	spółce właścicieli prywatnych i państwa	58	28	11	3	87
	sekt. pryw. poza rolnict.	60	26	11	2	211
	prywatnym gosp. rolnym	18	51	31		46
Dochody na jedną osobę	Do 500 zł	30	39	30	1	63
	501-750	45	32	20	3	55
	751-1000	61	31	5	3	73
	1001-1500	56	30	12	3	75
	Powyżej 1500 zł	56	27	17		102
Ocena własnych war. mater.	Złe	42	28	23	6	36
	Średnie	38	42	17	2	210
	Dobre	68	19	12	1	231
Udział w prakt. religijnych	Kilka razy w tygodniu	59	32	9		10
	Raz w tygodniu	54	30	14	2	195
	1-2 razy w miesiącu	50	33	17		108
	Kilka razy w roku	52	27	18	2	111
	W ogóle nie uczestniczy	56	28	12	4	52
Poglądy polityczne	Lewica	53	30	14	3	83
	Centrum	52	28	17	3	167
	Prawica	55	30	14	1	150
	Trudno powiedzieć	51	34	14	1	75

Tabela 6

		Czy liczy się Pan(i) z możliwością utraty obecnej pracy (zwolnienia, bankructwa, upadku, likwidacji zakładu, gospodarstwa itp.)?			Liczba osób
		Bardzo poważnie się z tym liczę	Nie, to mało prawdopodobne	Trudno powiedzieć	
		%	%	%	
Ogółem		34	63	3	478
Płeć	Mężczyźni	37	61	3	272
	Kobiety	32	66	3	206
Wiek	18-24 lata	41	53	5	41
	25-34	38	62	1	131
	35-44	37	60	3	127
	45-54	30	66	4	124
	55-64	26	73	1	54
	65 lat i więcej	52	48		2
Miejsce zamieszkania	Wieś	34	64	2	168
	Miasto do 20 tys.	32	65	3	60
	20-100 tys.	34	60	7	87
	101-500 tys.	33	65	2	82
	501 tys. i więcej mieszk.	40	60		81
Wykształcenie	Podstawowe	34	63	2	42
	Zasadnicze zawodowe	35	61	4	129
	Średnie	34	63	4	180
	Wyższe	35	64	1	127
Grupa społ.-zaw. pracujący	Kadra kier., spec. z wyższym wyksz.	37	62	1	79
	Średni personel, technicy	19	73	8	40
	Pracownicy adm.-biurowi	26	72	1	54
	Pracownicy usług	39	61		65
	Robotnicy wykwalifikowani	40	54	5	108
	Robotnicy niewykwalifik.	58	39	2	45
	Rolnicy	10	87	3	43
	Pracujący na własny rach.	33	67		34
Bierni zawodowo	Renciści		100		1
	Emeryci	35	65		2
	Uczniowie i studenci	41	59		5
	Bezrobotni	33	40	26	2
Pracuje w:	inst. państw., publicznej	28	68	4	133
	spółce właścicieli prywatnych i państwa	37	61	2	87
	sekt. pryw. poza rolnict.	43	55	2	212
	prywatnym gosp. rolnym	11	86	2	46
Dochody na jedną osobę	Do 500 zł	46	50	4	63
	501-750	45	55		55
	751-1000	41	56	2	73
	1001-1500	24	70	6	75
	Powyżej 1500 zł	30	70		103
Ocena własnych war. mater.	Złe	56	37	8	36
	Średnie	39	58	3	212
	Dobre	27	71	2	231
Udział w prakt. religijnych	Kilka razy w tygodniu	32	68		10
	Raz w tygodniu	29	66	5	196
	1-2 razy w miesiącu	33	67		109
	Kilka razy w roku	40	57	3	111
	W ogóle nie uczestniczy	46	54		52
Poglądy polityczne	Lewica	36	61	3	83
	Centrum	34	64	2	167
	Prawica	34	65	1	150
	Trudno powiedzieć	35	57	8	78