

K O M U N I K A T
Z B A D A Ń

Warszawa, grudzień 2010

www.cbos.pl ● sekretariat@cbos.pl

BS/172/2010

**NASTROJE SPOŁECZNE
W GRUDNIU**



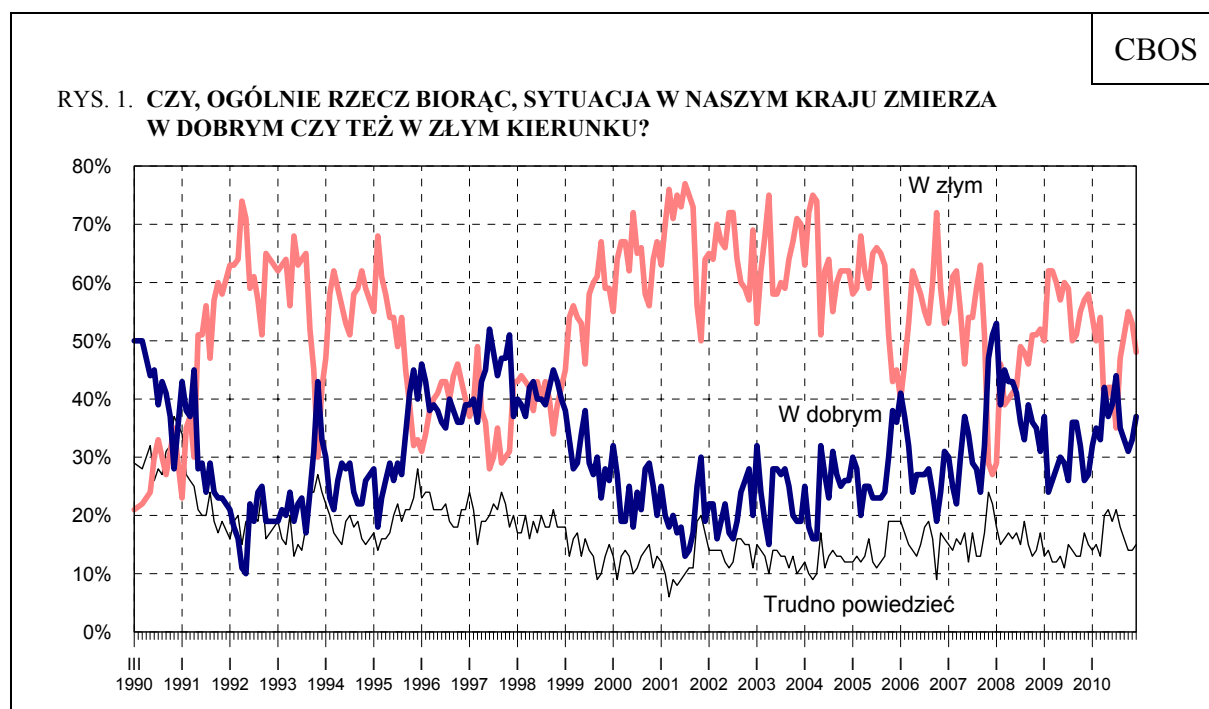
Znak jakości przyznany CBOS przez Organizację Firm Badania Opinii i Rynku
4 lutego 2010 roku

Fundacja Centrum Badania Opinii Społecznej
ul. Żurawia 4a, 00-503 Warszawa
e-mail: sekretariat@cbos.pl; info@cbos.pl
<http://www.cbos.pl>
(48 22) 629 35 69

Od ostatniego sondażu opinie Polaków o ogólnej sytuacji w kraju trochę się poprawiły, wyraźnie lepsze natomiast są opinie o sytuacji politycznej. W ocenie warunków materialnych własnych gospodarstw domowych i sytuacji w zakładach pracy nie nastąpiły znaczące zmiany. Niewielkie pogorszenie odnotowaliśmy w opiniach o poziomie życia ankietowanych i ich rodzin.

OCENY

W porównaniu z ocenami notowanymi w ostatnim kwartale koniec roku¹ przyniósł wzrost odsetka osób przekonanych, że **sytuacja w naszym kraju** zmierza w dobrym kierunku (o 4 punkty od listopada), i spadek odsetka tych, które mają przeciwną opinię w tej kwestii (o 5 punktów). Nadal jednak oceny negatywne (48%) przeważają nad pozytywnymi (37%).



¹ Badanie „Aktualne problemy i wydarzenia” (247) przeprowadzono w dniach 7–14 grudnia 2010 roku na liczącej 879 osób reprezentatywnej próbie losowej dorosłych mieszkańców Polski.

Tabela 1

Czy, ogólnie rzecz biorąc, sytuacja w naszym kraju zmierza w dobrym czy też w złym kierunku?	Wskazania respondentów według terminów badań												
	XII	I	II	III	IV	V	VI	VII	VIII	IX	X	XI	XII
	2009	2010											
	w procentach												
W dobrym	27	32	35	33	42	37	39	44	35	33	31	33	37
W złym	58	54	50	54	38	42	42	35	47	51	55	53	48
Trudno powiedzieć	15	14	15	13	20	21	19	21	18	16	14	14	15

Zadowolenie z rozwoju ogólnej sytuacji w kraju rośnie wraz z poziomem wykształcenia badanych – połowa najlepiej wykształconych (50%) uważa, że sytuacja w Polsce zmierza w dobrym kierunku. Przekonanie to często podzielają także osoby dobrze oceniające swoje warunki materialne (53%) oraz mieszkańcy największych miast (49%), najrzadziej zaś rolnicy (jedynie 18%). Ludzie młodzi częściej niż starsi są zadowoleni z rozwoju sytuacji w kraju (zob. tabele aneksowe).

W elektoratach partyjnych najwięcej optymizmu wykazują potencjalni wyborcy PO – dwie trzecie z nich (67%) uważa, że sytuacja w Polsce zmierza w dobrym kierunku. Sympatycy SLD są dużo bardziej krytyczni – prawie połowa (48%) wyraża niezadowolenie z rozwoju sytuacji w kraju, a niespełna dwie piąte (37%) jest przeciwnego zdania. Najwięcej obaw co do kierunku zmian mają zwolennicy PiS (56%) oraz osoby deklarujące, że nie wzięłyby udziału w hipotetycznych wyborach parlamentarnych (68%).

Tabela 2

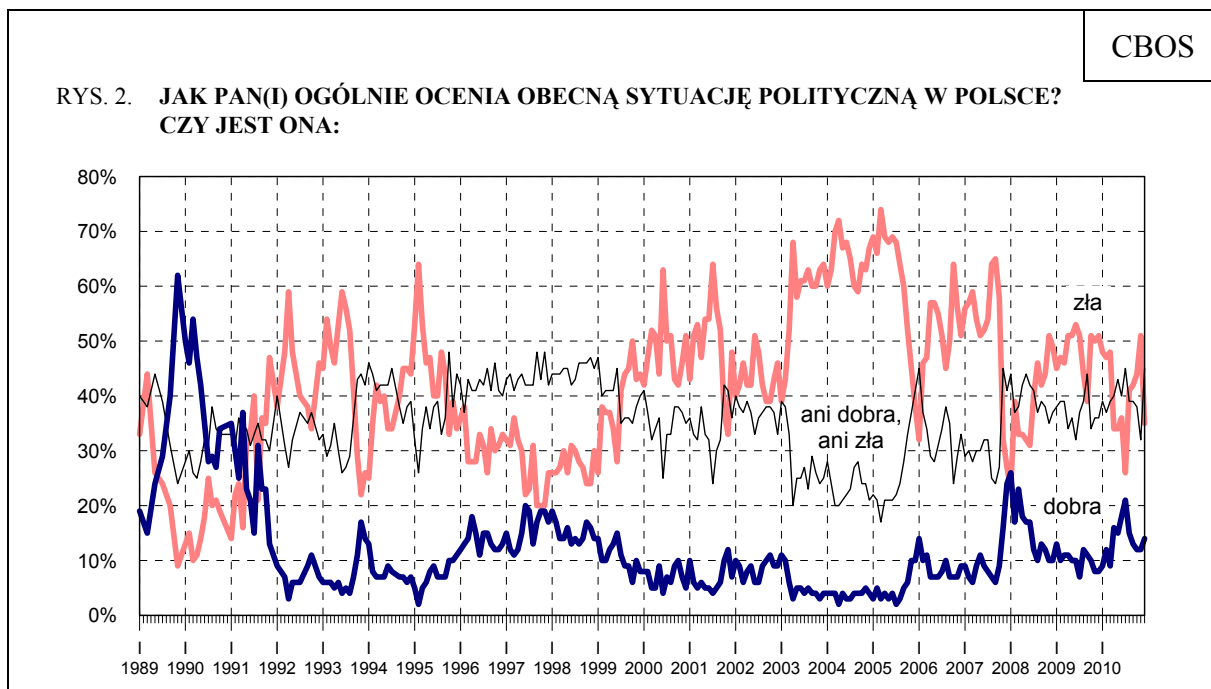
Potencjalne elektoraty*	Czy, ogólnie rzecz biorąc, sytuacja w naszym kraju zmierza w dobrym czy też w złym kierunku?		
	W dobrym	W złym	Trudno powiedzieć
	w procentach		
PO	67	19	14
SLD	37	48	15
PiS	24	56	20
Niezamierzający głosować	20	68	12

* Określane na podstawie deklaracji głosowania w ewentualnych wyborach parlamentarnych

Najbardziej widoczna poprawa nastąpiła w ocenie **sytuacji politycznej**, o której przed miesiącem źle wypowiadała się połowa respondentów (51%), a w grudniu mniej więcej jedna trzecia (35%, spadek o 16 punktów). Zmianie tej towarzyszy znaczący wzrost odsetka badanych wyrażających opinie ambiwalentne (z 32% do 45%) i nieznaczny wzrost odsetka tych, którzy są przekonani, że sytuacja polityczna w Polsce jest dobra (z 12% do 14%).

Tabela 3

Jak Pan(i) ogólnie ocenia obecną sytuację polityczną w Polsce? Czy jest ona:	Wskazania respondentów według terminów badań												
	XII	I	II	III	IV	V	VI	VII	VIII	IX	X	XI	XII
	2009	2010											
	w procentach												
– dobra	8	9	12	9	16	15	18	21	15	13	12	12	14
– ani dobra, ani zła	36	39	37	39	40	43	40	45	39	39	38	32	45
– zła	51	48	47	48	34	34	36	26	41	42	44	51	35
Trudno powiedzieć	5	4	4	4	10	8	6	8	5	6	6	5	6



Na oceny sytuacji politycznej wpływają preferencje partyjne. Nawet jednak wśród sympatyków PO tylko mniej więcej co trzeci (31%) uważa, że jest ona dobra, co piąty zaś (19%) wyraża przeciwną opinię. Zwolennicy PiS oraz badani niezamierzający głosować w ewentualnych wyborach parlamentarnych oceniają sytuację polityczną w Polsce najczęściej negatywnie (odpowiednio: 48% i 44%).

Tabela 4

Potencjalne elektoraty*	Jak Pan(i) ogólnie ocenia obecną sytuację polityczną w Polsce? Czy jest ona:			
	dobra	ani dobra, ani zła	zła	Trudno powiedzieć
	w procentach			
PO	31	47	19	3
SLD	12	45	41	2
PiS	8	39	48	5
Niezamierzający głosować	7	40	44	9

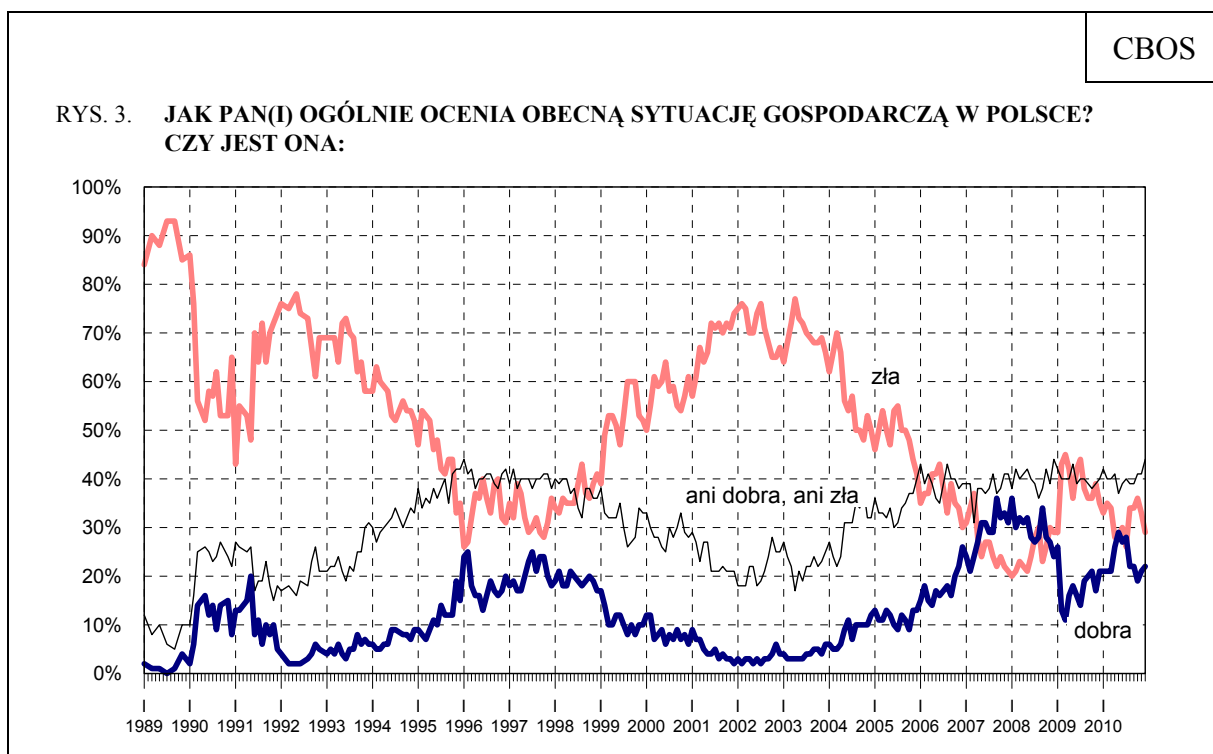
* Określane na podstawie deklaracji głosowania w ewentualnych wyborach parlamentarnych

Pozytywnie o sytuacji politycznej wypowiadają się głównie respondenci z wyższym wykształceniem, mieszkańcy największych miast, osoby dobrze oceniające swoje warunki materialne (po 22%) oraz badani deklarujący najwyższe dochody *per capita* (27%) – zob. tabele aneksowe.

Oceny sytuacji gospodarczej w Polsce pozostają stabilne. W ciągu roku przeważali licznie badani określający tę sytuację jako ani dobrą, ani złą (w grudniu – 44%). Pozytywnie ocenia ją obecnie ponad jedna piąta ankietowanych (22%), a ponad jedna czwarta (29%) ma przeciwne zdanie.

Tabela 5

Jak Pan(i) ogólnie ocenia obecną sytuację gospodarczą w Polsce? Czy jest ona:	Wskazania respondentów według terminów badań												
	XII	I	II	III	IV	V	VI	VII	VIII	IX	X	XI	XII
	2009	2010											
	w procentach												
– dobra	21	21	21	21	26	29	27	28	22	22	19	21	22
– ani dobra, ani zła	40	42	40	40	41	37	39	40	39	39	41	41	44
– zła	35	33	35	34	28	28	30	26	34	34	36	33	29
Trudno powiedzieć	4	4	4	5	5	6	4	6	5	5	4	5	5



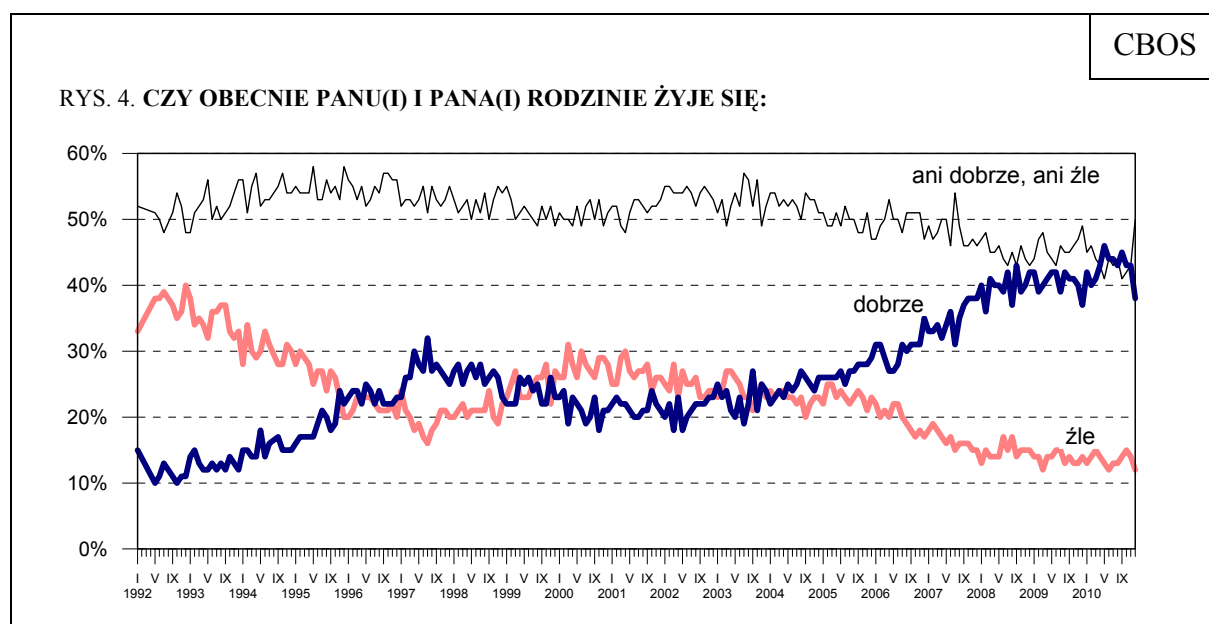
Pominięto „trudno powiedzieć”

Poziom zadowolenia z sytuacji gospodarczej kraju jest zwykle tym wyższy, im lepiej wykształceni są badani, im wyższe uzyskują dochody *per capita* oraz im lepiej postrzegają własną sytuację materialną. Zadowolenie z kondycji ekonomicznej kraju częściej wyrażają mężczyźni niż kobiety, częściej też mieszkańcy miast niż wsi (zob. tabele aneksowe).

W grudniu notujemy niewielkie pogorszenie się **ocen poziomu życia** badanych i ich rodzin. O 5 punktów (do 38%) zmalał odsetek ankietowanych oceniających poziom swego życia jako dobry. Połowa dorosłych Polaków (50%, wzrost od listopada o 7 punktów) twierdzi, że im i ich rodzinom żyje się przeciętnie. W ciągu roku mniej więcej taka sama część społeczeństwa wypowiedziała się krytycznie w tej sprawie (w grudniu – 12%).

Tabela 6

Czy obecnie Panu(i) i Pana(i) rodzinie żyje się:	Wskazania respondentów według terminów badań												
	XII	I	II	III	IV	V	VI	VII	VIII	IX	X	XI	XII
	2009	2010											
	w procentach												
– dobrze	37	42	40	41	43	46	44	44	43	45	43	43	38
– ani dobrze, ani źle	49	45	46	44	43	41	44	43	44	41	42	43	50
– źle	14	13	14	15	14	13	12	13	13	14	15	14	12
Trudno powiedzieć	0	0	0	0	0	0	0	0	0	0	0	0	0

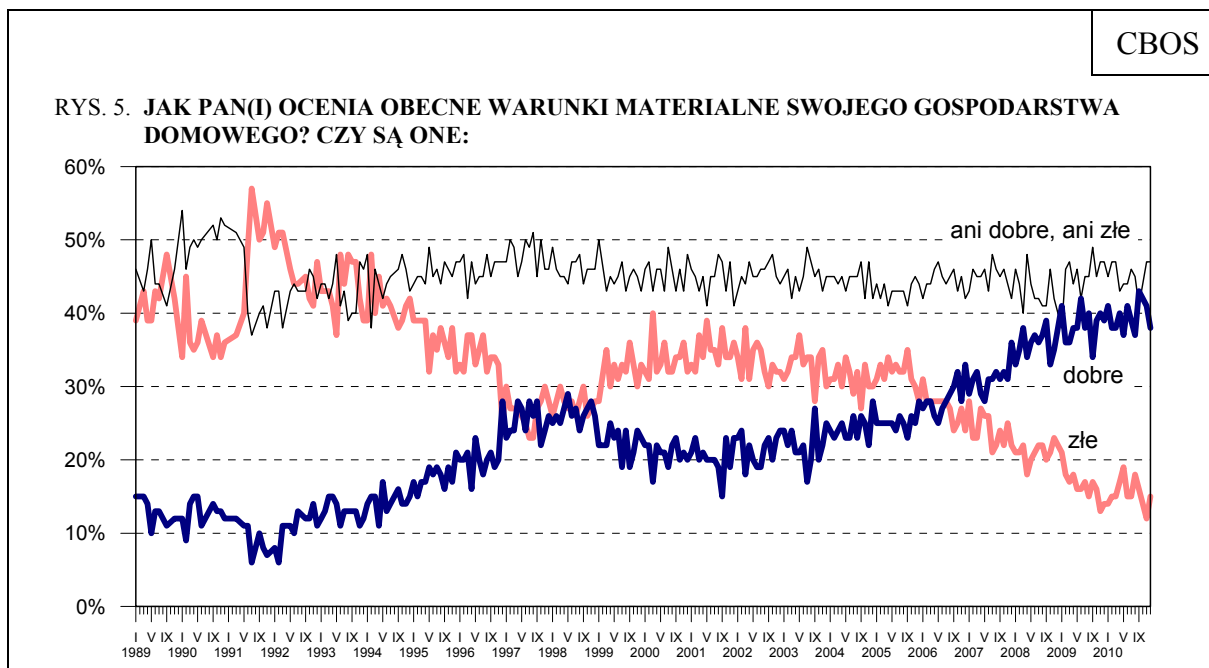


Pominięto „trudno powiedzieć”

Nie nastąpiły znaczące zmiany w ocenie **warunków materialnych** własnych gospodarstw domowych. Nadal prawie połowa badanych (47%) twierdzi, że są one przeciętne. Niemal dwie piąte ankietowanych (38%, spadek od listopada o 3 punkty) określa je jako dobre, a prawie co siódmy respondent (15%) jest przeciwnego zdania.

Tabela 7

Jak Pan(i) ocenia obecne warunki materialne swojego gospodarstwa domowego? Czy są one:	Wskazania respondentów według terminów badań												
	XII	I	II	III	IV	V	VI	VII	VIII	IX	X	XI	XII
	2009	2010											
	w procentach												
– dobre	39	41	38	38	40	37	41	39	37	43	42	41	38
– ani dobre, ani złe	47	45	47	47	43	44	44	46	45	41	44	47	47
– złe	14	14	15	15	17	19	15	15	18	16	14	12	15



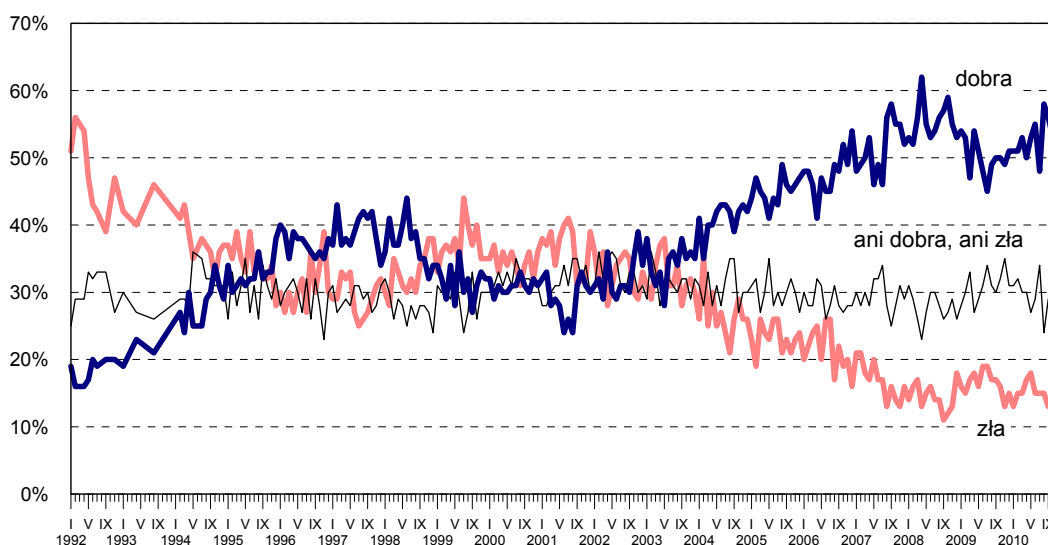
Do marca 1992 roku pytanie brzmiało: „Jak ocenia Pan(i) swoje (rodziny) obecne warunki materialne?“, a środkową kategorią skali było „średnie, przeciętne”

W grudniu, tak jak w ciągu całego roku, badani najczęściej pozytywnie oceniają **sytuację w swoich zakładach pracy** (52%). Niemal co trzeci zatrudniony (31%) uważa, że jest ona przeciętna, natomiast mniej więcej co siódmy (15%) wyraża się o niej krytycznie.

Tabela 8

Jak Pan(i) ogólnie ocenia obecną sytuację w Pana(i) zakładzie pracy? Czy jest ona:	Wskazania respondentów aktywnych zawodowo* według terminów badań												
	XII	I	II	III	IV	V	VI	VII	VIII	IX	X	XI	XII
	2009	2010											
	w procentach												
– dobra	51	51	51	53	50	53	55	48	58	56	53	53	52
– ani dobra, ani zła	31	31	32	30	30	27	29	34	24	29	30	30	31
– zła	15	13	15	15	17	18	15	15	15	13	15	15	15
Trudno powiedzieć	3	5	2	2	3	2	1	3	3	2	2	2	2

RYS. 6. JAK PAN(I) OGÓLNI OCENIA OBECNĄ SYTUACJĘ W PANA(I) ZAKŁADZIE PRACY? CZY JEST ONA:



Odpowiedzi osób aktywnych zawodowo. Pominięto „trudno powiedzieć”

Zaniepokojenie sytuacją w swoich miejscach pracy notujemy niezmiennie wśród rolników (43%). Negatywne opinie o kondycji swoich zakładów pracy relatywnie często wyrażają również robotnicy niewykwalifikowani i respondenci z wykształceniem podstawowym (po 22%). Krytyczne opinie na ten temat są tym częstsze, im gorzej respondenci postrzegają warunki materialne własnych gospodarstw domowych (zob. tabele aneksowe).

PRZEWIDYWANIA

W stosunku do zeszłego miesiąca nie zmieniły się istotnie prognozy **rozwoju ogólnej sytuacji** w Polsce w najbliższym roku. Prawie połowa ankietowanych (45%) nie spodziewa się w tym czasie znaczących zmian. Tylko co piąty badany (20%) liczy na poprawę, a ponad jedna czwarta respondentów (28%) obawia się pogorszenia.

Tabela 9

Jak Pan(i) sądzi, czy w ciągu najbliższego roku sytuacja w Polsce poprawi się, pogorszy czy też się nie zmieni?	Wskazania respondentów według terminów badań												
	XII	I	II	III	IV	V	VI	VII	VIII	IX	X	XI	XII
	2009	2010											
	w procentach												
Poprawi się	19	20	22	19	29	25	24	29	21	18	14	18	20
Nie zmieni się	49	50	50	53	44	49	50	45	41	44	46	48	45
Pogorszy się	27	25	22	22	16	16	18	18	31	32	33	27	28
Trudno powiedzieć	5	5	6	6	11	10	8	8	7	6	7	7	7

Pogorszenia sytuacji w kraju w nadchodzącym roku najczęściej obawiają się ludzie starsi (jedna trzecia badanych powyżej 45 roku życia), natomiast poprawy oczekują przede wszystkim najmłodszy (32% ankietowanych w wieku 18–24 lata). Respondenci z wykształceniem co najmniej średnim częściej niż pozostali spodziewają się poprawy lub są przekonani, że w najbliższym roku nie nastąpią znaczące zmiany. Większy optymizm w przewidywaniach wykazują również osoby lepiej sytuowane (zob. tabele aneksowe).

Po okresie zwiększonego pesymizmu w przewidywaniach dotyczących **sytuacji politycznej**, w grudniu o 6 punktów (do 15%) zmalał odsetek respondentów spodziewających się jej pogorszenia w nadchodzącym roku. Częstsze są natomiast oczekiwania stabilizacji (wzrost o 4 punkty od zeszłego miesiąca) lub nawet jej poprawy (wzrost o 2 punkty).

Tabela 10

Czy, Pana(i) zdaniem, w ciągu najbliższego roku sytuacja polityczna w Polsce:	Wskazania respondentów według terminów badań												
	XII	I	II	III	IV	V	VI	VII	VIII	IX	X	XI	XII
	2009	2010											
	w procentach												
– poprawi się	10	15	16	14	28	23	24	30	23	20	15	17	19
– nie zmieni się	65	59	60	63	42	52	52	43	47	51	54	53	57
– pogorszy się	19	19	16	15	13	11	10	16	20	20	23	21	15
Trudno powiedzieć	6	7	8	8	17	14	14	11	10	9	8	9	9

Od sierpnia notowaliśmy wzrost obaw o rozwój **sytuacji gospodarczej** w najbliższym roku. Grudniowe badanie pokazuje, że obawy te nadal podziela częściej niż co piąty badany (22%). Mniej więcej taki sam odsetek respondentów (24%) oczekuje poprawy. Prawie połowa ankietowanych (45%) nie spodziewa się zasadniczych zmian w tej dziedzinie.

Tabela 11

Czy, Pana(i) zdaniem, w ciągu najbliższego roku sytuacja gospodarcza w Polsce:	Wskazania respondentów według terminów badań												
	XII	I	II	III	IV	V	VI	VII	VIII	IX	X	XI	XII
	2009	2010											
	w procentach												
– poprawi się	21	23	24	22	30	27	28	31	23	22	21	23	24
– nie zmieni się	55	55	55	58	46	53	49	44	45	47	46	49	45
– pogorszy się	18	15	15	13	12	10	13	15	23	23	26	20	22
Trudno powiedzieć	6	7	6	7	12	10	10	10	9	8	7	8	9

W ostatnich miesiącach przewidywania dotyczące **poziomu życia rodzin** zmieniały się tylko nieznacznie. W grudniu nadal większość badanych (53%) uważa, że za rok ich rodziny będą żyły na takim samym poziomie jak obecnie. Mniej więcej co piąty respondent (22%) przewiduje, że będzie im się żyło lepiej, natomiast co szósty (17%) obawia się pogorszenia.

Tabela 12

Jak Pan(i) sądzi, czy za rok Panu(i) i Pana(i) rodzinnie będzie się żyło:	Wskazania respondentów według terminów badań												
	XII	I	II	III	IV	V	VI	VII	VIII	IX	X	XI	XII
	2009	2010											
	w procentach												
– lepiej	19	23	22	20	25	25	24	24	23	19	20	22	22
– tak samo	61	56	57	61	55	57	55	54	53	56	51	56	53
– gorzej	14	14	13	11	11	10	12	12	16	18	21	17	17
Trudno powiedzieć	6	7	8	8	9	8	9	10	8	7	8	5	8

Większość ankietowanych (61%, spadek od listopada o 6 punktów) przyznaje, że nie spodziewa się w ciągu najbliższego roku zmiany **warunków materialnych swojego gospodarstwa domowego**. Trochę więcej osób niż przed miesiącem (wzrost o 5 punktów, do 24%) twierdzi, że oczekuje poprawy w nadchodzącym roku. W ciągu miesiąca nie zmieniła się istotnie liczba osób obawiających się pogorszenia tych warunków (15%).

Tabela 13

Jak Pan(i) sądzi, czy w ciągu najbliższego roku warunki materialne Pana(i) gospodarstwa domowego:	Wskazania respondentów według terminów badań													
	XII	I	II	III	IV	V	VI	VII	VIII	IX	X	XI	XII	
	2009	2010												
	w procentach													
– poprawią się	21	23	20	16	23	20	21	19	19	16	21	19	24	
– pozostaną bez zmian	67	66	68	74	67	68	65	67	62	64	61	67	61	
– pogorszą się	12	11	12	10	10	12	14	14	19	20	18	14	15	
Trudno powiedzieć	0	0	0	0	0	0	0	0	0	0	0	0	0	

W porównaniu z listopadem praktycznie nie zmieniły się przewidywania co do **przyszłości miejsc pracy badanych**. Nadal większość zatrudnionych (59%) uważa, że w najbliższym roku sytuacja w ich zakładach pracy pozostanie bez zmian. Co czwarty (24%) oczekuje poprawy, natomiast co dziewiąty (11%) obawia się jej pogorszenia. W 2010 roku przewidywania co do kondycji zakładów pracy ulegały stosunkowo niewielkim zmianom.

Tabela 14

Czy, Pana(i) zdaniem, w ciągu najbliższego roku sytuacja w Pana(i) zakładzie pracy:	Wskazania respondentów aktywnych zawodowo* według terminów badań												
	XII	I	II	III	IV	V	VI	VII	VIII	IX	X	XI	XII
	2010												
	2009												
N*	473	504	495	472	511	490	469	455	491	503	504	477	424
	w procentach												
– poprawi się	22	26	25	23	25	29	25	25	23	23	24	22	24
– pozostanie bez zmian	64	57	59	65	55	52	57	53	59	58	54	59	59
– pogorszy się	8	8	10	8	10	12	9	12	9	12	16	12	11
Trudno powiedzieć	6	9	6	4	10	7	9	10	9	7	6	7	6

SYTUACJA NA RYNKU PRACY

Co trzeci respondent mający pracę (33%) obawia się jej utraty, większość zaś (65%) uważa taką sytuację za mało prawdopodobną. W 2010 roku trendy dotyczące **poczucia bezpieczeństwa zatrudnienia** pozostawały stabilne.

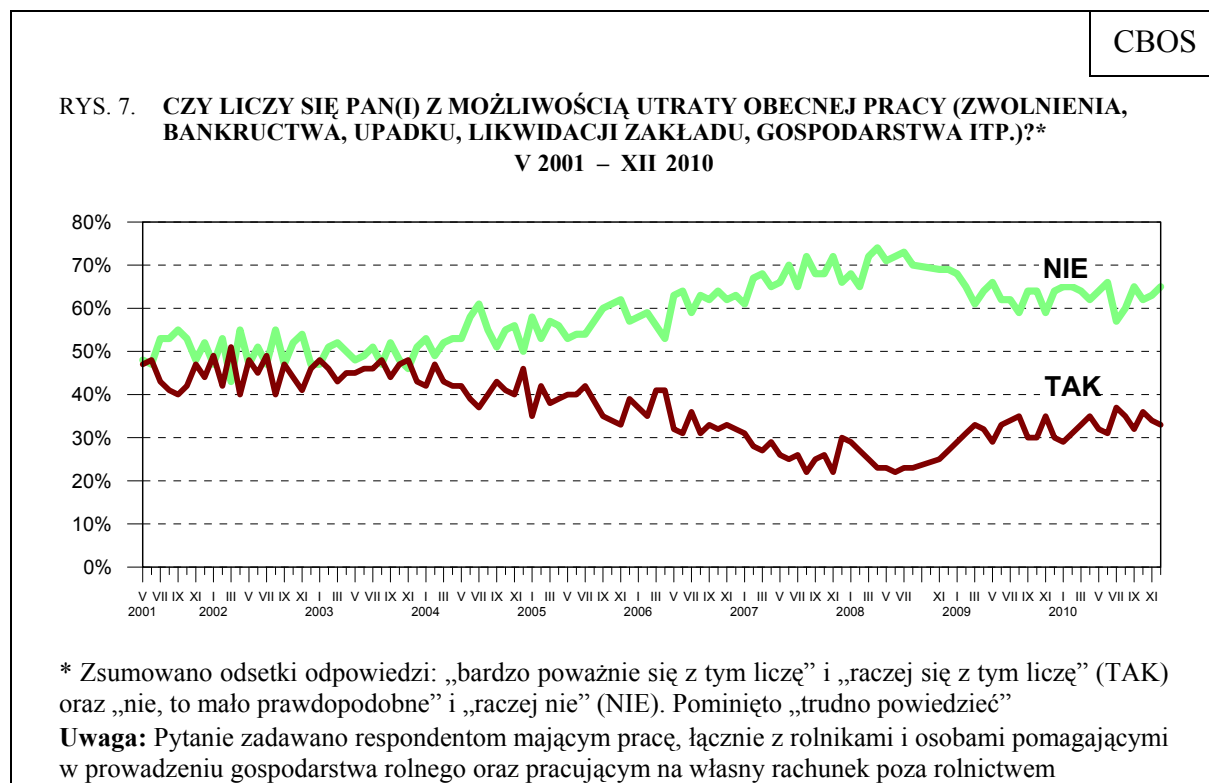


Tabela 15

Czy liczy się Pan(i) z możliwością utraty obecnej pracy (np. zwolnienia, bankructwa, upadku, likwidacji zakładu, gospodarstwa itp.)?	Wskazania osób aktywnych zawodowo* według terminów badań																										
	XII (N=473)		I (N=504)		II (N=496)		III (N=472)		IV (N=511)		V (N=490)		VI (N=470)		VII (N=455)		VIII (N=491)		IX (N=503)		X (N=504)		XI (N=478)		XII (N=426)		
	2009												2010														
	w procentach																										
Bardzo poważnie się z tym liczę	6	30	7	29	6	31	7	33	6	35	7	32	7	31	10	37	8	35	6	32	9	36	7	34	7	33	
Raczej tak	24		22		25		26		29		25		24		27		27		26		27		27		26		26
Raczej nie	37		37		39		36		36		34		40		33		33		37		37		34		37		37
Nie, to mało prawdopodobne	27	64	28	65	26	65	28	64	26	62	30	64	26	66	24	57	27	60	28	65	25	62	29	63	28	65	
Trudno powiedzieć	6	6	6	6	4	4	3	3	3	3	4	4	3	3	6	6	5	5	3	3	2	2	3	3	2	2	

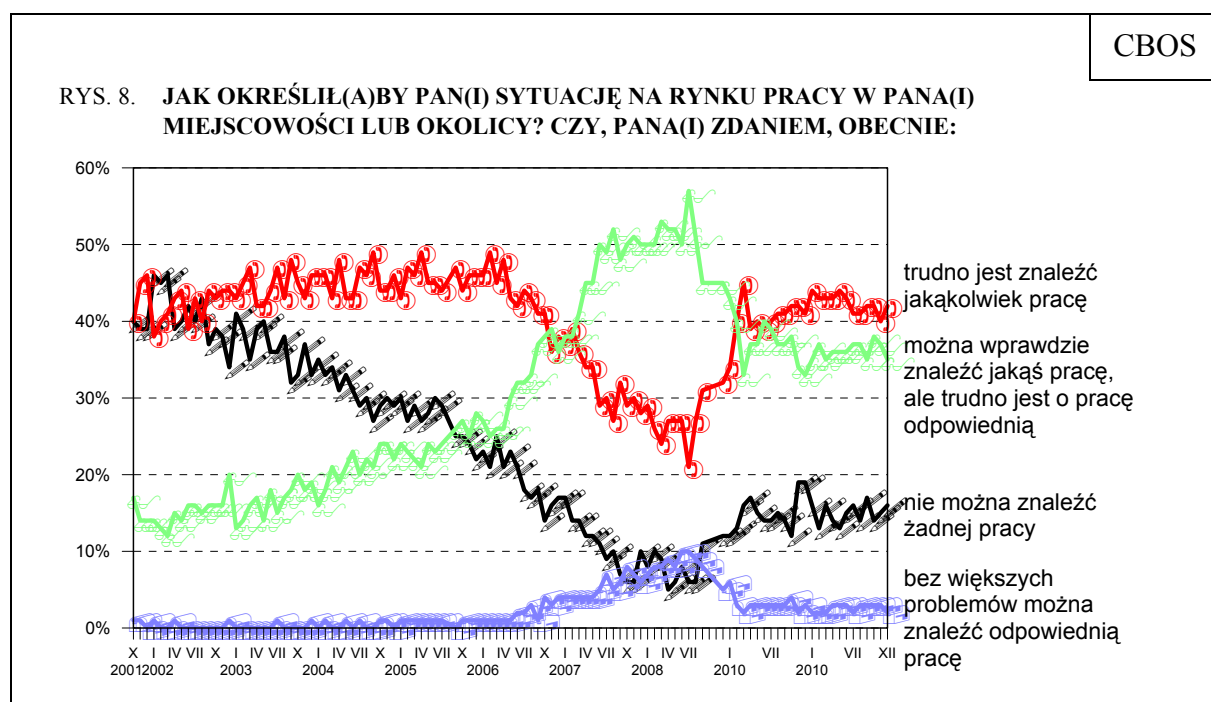
* Dotyczy osób zatrudnionych, także rolników oraz emerytów i rencistów pracujących w niepełnym wymiarze godzin

Wraz z wiekiem (pomijając pracujące osoby w wieku emerytalnym) rośnie poczucie bezpieczeństwa zatrudnienia. Wśród najmłodszych zatrudnionych (od 18 do 24 roku życia) niemal połowa (46%) liczy się z możliwością utraty pracy, natomiast wśród mających od 45 do 54 lat tylko co czwarty (25%) wyraża takie obawy. W grupach zawodowych najniższe poczucie bezpieczeństwa zatrudnienia notujemy wśród pracowników usług (52% obawia się utraty pracy), a najwyższe wśród rolników (tylko 4% twierdzi, że bankructwo w ich przypadku jest prawdopodobne – zob. tabele aneksowe).

Od zeszłego miesiąca nie zmieniły się oceny **sytuacji na lokalnych rynkach pracy**. Nadal ponad jedna trzecia badanych (35%) przyznaje, że w ich miejscowości można wprawdzie gdzieś się zatrudnić, ale niełatwo jest o odpowiednią pracę. Natomiast dwie piąte ankietowanych (42%) uważa, że trudno jest znaleźć jakąkolwiek pracę. Stosunkowo niewiele osób (16%) twierdzi, że w ich okolicy nie można znaleźć żadnej pracy. Jednak przekonanie, że bez większych problemów można tam znaleźć odpowiednią pracę, podzielają nieliczni respondenci (2%).

Tabela 16

Jak określił(a)by Pan(i) sytuację na rynku pracy w Pana(i) miejscowości lub okolicy? Czy, Pana(i) zdaniem, obecnie:	Wskaźniki respondentów według terminów badań												
	XII	I	II	III	IV	V	VI	VII	VIII	IX	X	XI	XII
	2009	2010											
	w procentach												
– bez większych problemów można znaleźć odpowiednią pracę	3	2	2	2	3	3	3	2	3	3	3	3	2
– można wprawdzie znaleźć jakąś pracę, ale trudno jest o pracę odpowiednią	33	35	37	35	36	36	36	37	37	35	38	37	35
– trudno jest znaleźć jakąkolwiek pracę	41	44	43	43	43	44	43	41	41	42	42	40	42
– nie można znaleźć żadnej pracy	19	16	13	16	14	13	15	16	14	17	14	15	16
Trudno powiedzieć	4	3	5	4	4	4	3	4	5	3	3	4	5



Deklaracje respondentów potwierdzają, że pracę łatwiej znaleźć w dużych aglomeracjach. Osoby z miast powyżej 100 tys. ludności częściej niż mieszkańcy mniejszych miejscowości twierdzą, że w ich okolicy można znaleźć pracę, ale trudno jest o odpowiednią. Badani z dużych miast rzadziej natomiast deklarują, że tam gdzie mieszkają, ciężko o jakąkolwiek pracę lub że nie można znaleźć żadnej pracy (zob. tabele aneksowe).



Koniec roku przyniósł pewną poprawę nastrojów społecznych. Zmniejszyły się przede wszystkim obawy dotyczące sytuacji politycznej w kraju. Nie zmieniły się natomiast oceny własnych warunków materialnych, lokalnych rynków pracy oraz kondycji zakładów pracy respondentów. Przeważają opinie, że nadchodzący rok nie przyniesie znaczących zmian. Trochę częściej Polacy liczą na poprawę sytuacji gospodarczej kraju niż sytuacji politycznej.

Opracowała
Katarzyna KOWALCZUK

Tabela 1

		Czy, ogólnie rzecz biorąc, sytuacja w naszym kraju zmierza w dobrym czy też w złym kierunku?			Liczba osób
		W dobrym	W złym	Trudno powiedzieć	
		%	%	%	
Ogółem		37	48	15	879
Płeć	Mężczyźni	41	45	14	419
	Kobiety	32	51	17	460
Wiek	18-24 lata	45	39	16	113
	25-34	41	51	8	158
	35-44	35	53	12	126
	45-54	29	49	21	149
	55-64	33	50	16	167
	65 lat i więcej	36	46	18	166
Miejsce zamieszkania	Wieś	32	52	16	341
	Miasto do 20 tys.	33	46	20	111
	20-100 tys.	36	52	11	164
	101-500 tys.	40	44	17	145
	501 tys. i więcej mieszk.	49	38	12	117
Wykształcenie	Podstawowe	27	59	14	222
	Zasadnicze zawodowe	32	55	14	229
	Średnie	41	42	17	294
	Wyższe	50	34	17	133
Grupa społ.-zaw. pracujący	Kadra kier., spec. z wyższym wyksz.	48	33	19	73
	Średni personel, technicy	35	48	18	40
	Pracownicy adm.-biurowi	43	41	15	55
	Pracownicy usług	30	58	12	55
	Robotnicy wykwalifikowani	34	48	17	97
	Robotnicy niewykwalifik.	31	57	12	50
	Rolnicy	18	71	10	47
	Pracujący na własny rach.	26	60	15	36
Bierni zawodowo	Renciści	37	51	12	61
	Emeryci	38	44	19	206
	Uczniowie i studenci	54	36	10	62
	Bezrobotni	33	50	18	49
	Gospodynie domowe i inni	30	58	12	47
Pracuje w:	inst. państw., publicznej	40	41	18	125
	spółce właścicieli prywatnych i państwa	40	46	14	58
	sekt. pryw. poza rolnict.	37	50	14	199
	prywatnym gosp. rolnym	17	68	15	44
Dochody na jedną osobę	Do 500 zł	24	63	13	152
	501-750	35	49	16	106
	751-1000	35	52	13	157
	1001-1500	44	45	12	119
	Powyżej 1500 zł	57	31	12	131
Ocena własnych war. mater.	Złe	24	63	13	130
	Średnie	27	55	18	412
	Dobre	53	35	13	337
Udział w prakt. religijnych	Kilka razy w tygodniu	28	48	24	39
	Raz w tygodniu	32	51	17	425
	1-2 razy w miesiącu	36	48	16	139
	Kilka razy w roku	44	46	9	184
	W ogóle nie uczestniczy	45	40	16	93
Poglądy polityczne	Lewica	40	48	12	149
	Centrum	36	46	18	265
	Prawica	42	47	11	255
	Trudno powiedzieć	27	53	20	211

Tabela 2

		Jak Pan(i) ogólnie ocenia obecną sytuację polityczną w Polsce? Czy jest ona:				Liczba osób	
		dobra	ani dobra, ani zła	zła	Trudno powiedzieć		
		%	%	%	%		
Ogółem		14	45	35	6	876	
Płeć	Mężczyźni	17	45	35	4	417	
	Kobiety	12	44	35	9	459	
Wiek	18-24 lata	12	61	24	2	112	
	25-34	11	53	33	4	157	
	35-44	17	48	31	4	126	
	45-54	14	44	40	3	148	
	55-64	18	38	37	7	167	
	65 lat i więcej	14	32	40	15	166	
Miejsce zamieszkania	Wieś	11	48	32	9	340	
	Miasto do 20 tys.	16	39	40	5	111	
	20-100 tys.	13	40	45	2	163	
	101-500 tys.	17	46	30	6	145	
Wykształcenie	501 tys. i więcej mieszk.	22	45	29	4	117	
	Podstawowe	10	39	36	14	222	
	Zasadnicze zawodowe	15	46	36	4	228	
	Średnie	14	48	35	3	293	
Wykształcenie	Wyższe	22	45	30	3	132	
	Grupa społ.- zaw. pracujący	Kadra kier., spec. z wyższym wyksz.	14	49	33	4	73
		Średni personel, technicy	13	46	39	1	39
		Pracownicy adm.-biurowi	12	57	30		55
Pracownicy usług		11	48	39	2	55	
Robotnicy wykwalifikowani		16	54	28	2	96	
Robotnicy niewykwalifik.		11	52	25	13	50	
Rolnicy		9	58	32	2	47	
Pracujący na własny rach.		9	42	45	5	36	
Bierni zawodowo	Renciści	17	32	41	10	61	
	Emeryci	19	30	38	12	206	
	Uczniowie i studenci	13	59	23	4	62	
	Bezrobotni	15	49	34	2	49	
	Gospodynie domowe i inni	11	41	42	7	46	
Pracuje w:	inst. państw., publicznej	14	49	33	4	124	
	spółce właścicieli prywatnych i państwa	8	66	26		57	
	sekt. pryw. poza rolnict.	14	50	32	4	198	
	prywatnym gosp. rolnym	6	58	35		44	
Dochody na jedną osobę	Do 500 zł	9	48	37	6	152	
	501-750	10	48	27	14	106	
	751-1000	12	52	30	6	157	
	1001-1500	14	46	39	1	118	
	Powyżej 1500 zł	27	36	34	3	131	
Ocena własnych war. mater.	Złe	6	40	44	10	130	
	Średnie	11	46	36	7	412	
	Dobre	22	46	29	4	334	
Udział w prakt. religijnych	Kilka razy w tygodniu	28	31	33	9	38	
	Raz w tygodniu	13	45	35	7	424	
	1-2 razy w miesiącu	12	57	28	4	139	
	Kilka razy w roku	16	42	37	5	183	
	W ogóle nie uczestniczy	17	38	37	9	93	
Poglądy polityczne	Lewica	17	45	36	2	149	
	Centrum	13	50	33	3	263	
	Prawica	20	42	35	2	255	
	Trudno powiedzieć	7	41	35	17	209	

Tabela 3

		Jak Pan(i) ogólnie ocenia obecną sytuację gospodarczą w Polsce? Czy jest ona:				Liczba osób
		dobra	ani dobra, ani zła	zła	Trudno powiedzieć	
		%	%	%	%	
Ogółem		22	44	29	5	877
Płeć	Mężczyźni	26	43	30	2	417
	Kobiety	19	44	29	8	460
Wiek	18-24 lata	27	54	14	5	113
	25-34	26	46	27	1	157
	35-44	25	45	27	3	126
	45-54	16	45	37	2	148
	55-64	24	37	35	5	167
	65 lat i więcej	19	37	31	13	166
Miejsce zamieszkania	Wieś	17	44	34	5	341
	Miasto do 20 tys.	28	35	29	9	111
	20-100 tys.	23	43	31	3	163
	101-500 tys.	26	45	23	6	145
	501 tys. i więcej mieszk.	28	48	22	2	117
Wykształcenie	Podstawowe	15	40	35	10	222
	Zasadnicze zawodowe	21	39	37	3	228
	Średnie	24	49	23	3	294
	Wyższe	34	44	20	1	132
Grupa społ.-zaw. pracujący	Kadra kier., spec. z wyższym wyksz.	29	48	20	3	73
	Średni personel, technicy	24	41	32	2	39
	Pracownicy adm.-biurowi	26	42	27	5	55
	Pracownicy usług	18	52	29	2	55
	Robotnicy wykwalifikowani	22	50	27	1	96
	Robotnicy niewykwalifik.	20	49	28	4	50
	Rolnicy	4	37	60		47
Bierni zawodowo	Pracujący na własny rach.	26	46	24	4	36
	Renciści	15	42	37	7	61
	Emeryci	25	35	30	10	206
	Uczniowie i studenci	23	62	9	5	62
	Bezrobotni	23	37	40		49
Pracuje w:	Gospodynie domowe i inni	30	38	28	4	47
	inst. państw., publicznej	25	48	25	2	124
	spółce właścicieli prywatnych i państwa	28	40	31	2	57
	sekt. pryw. poza rolnict. prywatnym gosp. rolnym	26	48	24	3	199
Dochody na jedną osobę	prywatnym gosp. rolnym	4	40	56		44
	Do 500 zł	18	42	38	2	152
	501-750	24	34	33	9	106
	751-1000	15	53	28	4	157
	1001-1500	25	47	27	1	119
Ocena własnych war. mater.	Powyżej 1500 zł	39	44	16	1	131
	Złe	10	35	47	9	130
	Średnie	18	45	32	5	412
Udział w prakt. religijnych	Dobre	32	45	19	4	335
	Kilka razy w tygodniu	24	27	38	11	38
	Raz w tygodniu	19	46	29	5	425
	1-2 razy w miesiącu	22	42	30	6	139
	Kilka razy w roku	30	37	31	2	183
Poglądy polityczne	W ogóle nie uczestniczy	22	53	23	2	93
	Lewica	27	41	31	1	149
	Centrum	25	46	27	2	265
	Prawica	26	43	28	3	255
	Trudno powiedzieć	11	44	32	13	209

Tabela 4

		Jak Pan(i) ogólnie ocenia obecną sytuację w Pana(i) zakładzie pracy? Czy jest ona:				Liczba osób
		dobra	ani dobra, ani zła	zła	Trudno powiedzieć	
		%	%	%	%	
Ogółem		52	31	15	2	421
Płeć	Mężczyźni	52	30	17	1	232
	Kobiety	53	33	13	2	190
Wiek	18-24 lata	66	34	0	0	44
	25-34	58	22	17	2	121
	35-44	45	42	12	0	103
	45-54	43	34	22	1	108
	55-64	61	22	14	3	43
	65 lat i więcej	59	41	0	0	3
Miejsce zamieszkania	Wieś	44	34	18	3	153
	Miasto do 20 tys.	46	43	11	0	51
	20-100 tys.	61	24	14	1	84
	101-500 tys.	58	27	15	0	64
	501 tys. i więcej mieszk.	60	29	11	0	70
Wykształcenie	Podstawowe	53	23	22	2	38
	Zasadnicze zawodowe	39	42	18	1	125
	Średnie	54	29	15	2	162
	Wyższe	66	25	8	1	96
Grupa społ.-zaw. pracujący	Kadra kier., spec. z wyższym wyksz.	72	21	6	1	69
	Średni personel, technicy	54	36	11	0	36
	Pracownicy adm.-biurowi	57	34	9	0	53
	Pracownicy usług	55	32	10	3	49
	Robotnicy wykwalifikowani	51	34	14	1	93
	Robotnicy niewykwalifik.	52	26	22	0	40
	Rolnicy	12	45	43	0	41
	Pracujący na własny rach.	46	28	19	7	32
Bierni zawodowo	Emeryci	100	0	0	0	3
	Uczniowie i studenci	58	42	0	0	4
Pracuje w:	inst. państw., publicznej	56	34	9	1	124
	spółce właścicieli prywatnych i państwa	52	28	17	3	58
	sekt. pryw. poza rolnict.	59	28	12	1	196
	prywatnym gosp. rolnym	12	43	45	0	43
Dochody na jedną osobę	Do 500 zł	41	36	21	2	64
	501-750	52	25	21	2	45
	751-1000	41	40	18	1	65
	1001-1500	53	28	17	1	56
	Powyżej 1500 zł	64	31	5	0	90
Ocena własnych war. mater.	Złe	28	27	45	0	38
	Średnie	43	36	18	3	180
	Dobre	65	28	7	0	204
Udział w prakt. religijnych	Kilka razy w tygodniu	49	34	13	4	13
	Raz w tygodniu	50	34	14	1	191
	1-2 razy w miesiącu	47	35	17	1	72
	Kilka razy w roku	59	22	17	1	103
	W ogóle nie uczestniczy	55	34	11	0	43
Poglądy polityczne	Lewica	60	22	18	0	75
	Centrum	56	28	15	1	124
	Prawica	55	36	9	0	121
	Trudno powiedzieć	39	37	21	3	101

Tabela 5

		Jak Pan(i) sądzi, czy w ciągu najbliższego roku sytuacja w Polsce poprawi się, pogorszy czy też się nie zmieni?				Liczba osób
		Poprawi się	Nie zmieni się	Pogorszy się	Trudno powiedzieć	
		%	%	%	%	
Ogółem		20	45	28	7	878
Płeć	Mężczyźni	21	45	28	5	418
	Kobiety	18	46	28	8	460
Wiek	18-24 lata	32	48	15	5	113
	25-34	25	53	21	2	157
	35-44	19	51	25	5	126
	45-54	13	47	35	5	149
	55-64	17	41	33	8	167
	65 lat i więcej	15	36	34	15	166
Miejsce zamieszkania	Wieś	19	43	27	11	341
	Miasto do 20 tys.	22	50	26	2	111
	20-100 tys.	11	53	33	3	164
	101-500 tys.	23	41	28	7	145
	501 tys. i więcej mieszk.	27	43	26	4	117
Wykształcenie	Podstawowe	15	42	30	13	222
	Zasadnicze zawodowe	20	40	32	8	229
	Średnie	22	49	26	3	294
	Wyższe	22	53	23	3	132
Grupa społ.-zaw. pracujący	Kadra kier., spec. z wyższym wyksz.	19	51	25	5	73
	Średni personel, technicy	16	45	39		39
	Pracownicy adm.-biurowi	23	50	22	6	55
	Pracownicy usług	14	50	31	5	55
	Robotnicy wykwalifikowani	18	56	26		97
	Robotnicy niewykwalifik.	21	37	33	9	50
	Rolnicy	12	53	24	11	47
	Pracujący na własny rach.	15	41	42	2	36
Bierni zawodowo	Renciści	22	37	33	8	61
	Emeryci	16	40	31	13	206
	Uczniowie i studenci	42	43	9	7	62
	Bezrobotni	24	47	25	5	49
	Gospodynie domowe i inni	20	50	28	2	47
Pracuje w:	inst. państw., publicznej	16	49	32	3	124
	spółce właścicieli prywatnych i państwa	12	54	29	5	58
	sekt. pryw. poza rolnict.	24	49	25	2	199
	prywatnym gosp. rolnym	10	59	16	15	44
Dochody na jedną osobę	Do 500 zł	13	46	36	5	152
	501-750	16	45	31	8	106
	751-1000	17	48	26	9	157
	1001-1500	23	45	29	3	119
	Powyżej 1500 zł	30	43	24	3	131
Ocena własnych war. mater.	Złe	13	37	42	8	130
	Średnie	16	46	30	8	412
	Dobre	27	48	20	5	336
Udział w prakt. religijnych	Kilka razy w tygodniu	14	29	31	25	38
	Raz w tygodniu	17	45	29	9	425
	1-2 razy w miesiącu	22	47	27	4	139
	Kilka razy w roku	24	52	23	2	184
	W ogóle nie uczestniczy	22	38	35	5	93
Poglądy polityczne	Lewica	23	42	32	3	149
	Centrum	18	47	29	6	265
	Prawica	22	46	27	4	255
	Trudno powiedzieć	16	45	24	14	210

Tabela 6

		Czy liczy się Pan(i) z możliwością utraty obecnej pracy (zwolnienia, bankructwa, upadku, likwidacji zakładu, gospodarstwa itp.)?			Liczba osób
		Tak	Nie	Trudno powiedzieć	
		%	%	%	
Ogółem		33	65	2	426
Płeć	Mężczyźni	33	64	2	232
	Kobiety	32	65	3	193
Wiek	18-24 lata	46	51	3	47
	25-34	38	61	1	121
	35-44	32	65	3	103
	45-54	25	72	3	108
	55-64	24	71	5	43
	65 lat i więcej	44	56	0	3
Miejsce zamieszkania	Wieś	33	63	4	156
	Miasto do 20 tys.	39	58	3	51
	20-100 tys.	30	68	2	84
	101-500 tys.	32	67	1	65
	501 tys. i więcej mieszk.	32	67	1	70
Wykształcenie	Podstawowe	30	68	2	39
	Zasadnicze zawodowe	37	60	3	126
	Średnie	32	65	4	164
	Wyższe	30	69	1	96
Grupa społ.-zaw. pracujący	Kadra kier., spec. z wyższym wykształc.	32	68	1	69
	Średni personel, technicy	32	66	2	36
	Pracownicy adm.-biurowi	33	66	2	53
	Pracownicy usług	52	48		49
	Robotnicy wykwalifikowani	42	54	4	93
	Robotnicy niewykwalifik.	31	64	4	40
	Rolnicy	4	96	0	41
	Pracujący na własny rach.	24	70	7	32
Bierni zawodowo	Emeryci	0	100	0	3
	Uczniowie i studenci	28	72	0	6
	Bezrobotni	100	0	0	1
	Gospodynie domowe i inni	0	0	100	2
Pracuje w:	inst. państw., publicznej	35	63	2	125
	spółce właścicieli prywatnych i państwa	37	59	4	58
	sekt. pryw. poza rolnict.	36	60	3	199
	prywatnym gosp. rolnym	5	95	0	44
Dochody na jedną osobę	Do 500 zł	45	52	3	65
	501-750	49	51	0	45
	751-1000	42	53	5	65
	1001-1500	31	67	2	59
	Powyżej 1500 zł	23	76	1	90
Ocena własnych war. mater.	Złe	62	38	0	38
	Średnie	33	64	3	182
	Dobre	28	69	3	206
Udział w prakt. religijnych	Kilka razy w tygodniu	26	74	0	13
	Raz w tygodniu	37	60	3	194
	1-2 razy w miesiącu	28	70	3	72
	Kilka razy w roku	28	70	2	103
	W ogóle nie uczestniczy	37	60	3	43
Poglądy polityczne	Lewica	32	68	0	75
	Centrum	36	61	3	128
	Prawica	32	67	1	122
	Trudno powiedzieć	31	63	6	101

Tabela 7

		Jak określił(a)by Pan(i) sytuację na rynku pracy w Pana(i) miejscowości lub w okolicy? Czy, Pana(i) zdaniem, obecnie:					Liczba osób
		bez większych problemów można znaleźć odpowiednią pracę	można wprowadzić znaleźć jakąś pracę, ale trudno jest o pracę odpowiednią	trudno jest znaleźć jakąkolwiek pracę	nie można znaleźć żadnej pracy	Trudno powiedzieć	
		%	%	%	%	%	
Ogółem		2	35	42	16	5	874
Płeć	Mężczyźni	2	40	40	14	3	417
	Kobiety	2	31	44	19	5	456
Wiek	18-24 lata	4	56	30	7	3	112
	25-34	4	47	37	11	2	158
	35-44	1	40	45	14	0	126
	45-54	1	30	45	20	3	149
	55-64	1	25	52	17	5	166
	65 lat i więcej	1	21	39	27	12	164
Miejsce zamieszkania	Wieś	1	25	49	21	3	341
	Miasto do 20 tys.	4	27	42	23	4	111
	20-100 tys.	1	33	45	17	4	162
	101-500 tys.	4	47	34	8	7	145
	501 tys. i więcej mieszk.	2	60	25	8	5	115
Wykształcenie	Podstawowe	1	24	44	24	7	221
	Zasadnicze zawodowe	4	26	48	18	4	228
	Średnie	2	44	39	13	3	291
	Wyższe	1	51	32	10	5	133
Grupa społ.-zaw. pracujący	Kadra kier., spec. z wyższym wyksz.	1	59	28	10	3	73
	Średni personel, technicy	2	55	38	3	2	40
	Pracownicy adm.-biurowi	2	50	38	10		55
	Pracownicy usług	6	38	48	7	2	55
	Robotnicy wykwalifikowani	5	42	35	18	1	97
	Robotnicy niewykwalifikow.	3	42	43	12		50
	Rolnicy	0	18	49	29	5	47
	Pracujący na własny rach.		42	48	7	2	36
Bierni zawodowo	Renciści	1	16	51	25	6	59
	Emeryci	1	23	45	20	10	204
	Uczniowie i studenci	4	55	28	11	3	60
	Bezrobotni	1	15	51	30	2	49
	Gospodynie domowe i inni	0	26	44	22	7	47
Pracuje w:	inst. państw., publicznej	3	45	41	10	1	125
	spółce właścicieli prywatnych i państwa	4	43	41	13		58
	sekt. pryw. poza rolnict.	2	53	34	10	1	199
	prywatnym gosp. rolnym		20	55	19	5	44
Dochody na jedną osobę	Do 500 zł	2	25	44	28	1	152
	501-750	1	30	52	16	1	105
	751-1000	1	28	48	18	4	156
	1001-1500	2	50	33	11	4	117
	Powyżej 1500 zł	3	59	28	6	5	131
Ocena własnych war. mater.	Złe	1	25	36	30	7	129
	Średnie	2	28	51	16	3	409
	Dobre	2	48	33	12	5	335
Udział w prakt. religijnych	Kilka razy w tygodniu	6	19	52	16	7	39
	Raz w tygodniu	2	33	45	16	4	422
	1-2 razy w miesiącu	1	30	43	23	2	139
	Kilka razy w roku	2	44	37	13	5	184
	W ogóle nie uczestniczy	3	42	31	18	6	91
Poglądy polityczne	Lewica	4	40	40	15	1	143
	Centrum	1	36	40	18	4	265
	Prawica	3	40	41	13	3	255
	Trudno powiedzieć	1	25	46	20	8	211