

K O M U N I K A T
Z B A D A Ń

Warszawa, styczeń 2011

www.cbos.pl ● sekretariat@cbos.pl

BS/11/2011

**NASTROJE SPOŁECZNE
W STYCZNIU**



Znak jakości przyznany CBOS przez Organizację Firm Badania Opinii i Rynku
4 lutego 2010 roku

Fundacja Centrum Badania Opinii Społecznej
ul. Żurawia 4a, 00-503 Warszawa
e-mail: sekretariat@cbos.pl; info@cbos.pl
<http://www.cbos.pl>
(48 22) 629 35 69

Początek roku przyniósł wyraźne pogorszenie nastrojów społecznych¹. Polacy znacznie gorzej niż w grudniu zapatrują się na rozwój ogólnej sytuacji w kraju, są też bardziej krytyczni w ocenach sytuacji politycznej i gospodarczej. Jeżeli chodzi o przewidywania na najbliższy rok, to choć we wszystkich analizowanych aspektach nadal dominuje przekonanie, że nic się nie zmieni, optymizm jest mniejszy niż miesiąc temu.

OCENY

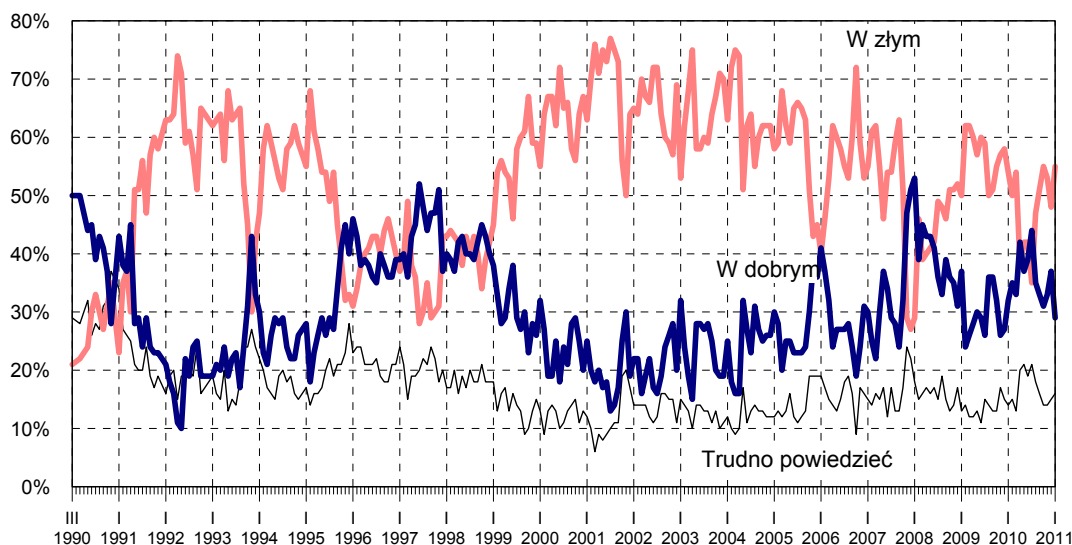
W porównaniu z ubiegłym miesiącem zdecydowanie wzrósł odsetek respondentów przekonanych, że **ogólna sytuacja w kraju** zmierza w złym kierunku. Obecnie opinię tę podziela 55% badanych (wzrost o 7 punktów), a tylko 29% (spadek o 8 punktów) jest przeciwnego zdania. Tym samym opinie o rozwoju sytuacji w Polsce są najgorsze od ponad roku.

Tabela 1

Czy, ogólnie rzecz biorąc, sytuacja w naszym kraju zmierza w dobrym czy też w złym kierunku?	Wskazania respondentów według terminów badań												
	I	II	III	IV	V	VI	VII	VIII	IX	X	XI	XII	I
	2010												2011
	w procentach												
W dobrym	32	35	33	42	37	39	44	35	33	31	33	37	29
W złym	54	50	54	38	42	42	35	47	51	55	53	48	55
Trudno powiedzieć	14	15	13	20	21	19	21	18	16	14	14	15	16

¹ Badanie „Aktualne problemy i wydarzenia” (248) przeprowadzono w dniach 5 – 12 stycznia 2011 roku na liczącej 989 osób reprezentatywnej próbie losowej dorosłych mieszkańców Polski.

RYS. 1. CZY, OGÓLNIE RZECZ BIORĄC, SYTUACJA W NASZYM KRAJU ZMIERZA W DOBRYM CZY TEŻ W ZŁYM KIERUNKU?



Oceny bieżącej sytuacji w kraju są dość istotnie zróżnicowane społecznie (zob. tabele aneksowe). Pozytywne opinie w tym względzie są zwykle tym częstsze, im wyższy poziom wykształcenia respondentów, wyższe dochody *per capita*, lepsza ocena własnych warunków materialnych, większa miejscowość zamieszkania, a w pewnym stopniu również im niższy wiek badanych. Ponadto pozytywnie o przemianach w kraju nieco częściej wypowiadają się mężczyźni niż kobiety (34% wobec 25%).

W grupach zawodowych przekonanie, że sytuacja w Polsce zmierza w dobrym kierunku, wyrażają głównie przedstawiciele kadry kierowniczej i specjaliści z wyższym wykształceniem (52%), a w dalszej kolejności pracownicy administracyjno-biurowi (42%) oraz prywatni przedsiębiorcy (39%). Wśród biernych zawodowo bieżącą sytuację w kraju pozytywnie oceniają przede wszystkim uczniowie i studenci (37%).

W ocenie kierunku zmian w Polsce stosunkowo najbardziej krytyczne są osoby praktykujące religijnie kilka razy w tygodniu (75% z nich twierdzi, że sytuacja w kraju zmierza w złym kierunku), a ponadto respondenci o dochodach *per capita* poniżej 500 zł (70%) oraz wyrażający niezadowolenie z warunków materialnych swojego gospodarstwa domowego (69%), zwłaszcza bezrobotni (70%).

W potencjalnych elektoratach partyjnych zadowolenie z rozwoju sytuacji w kraju dominuje nad niezadowoleniem jedynie wśród zwolenników PO. Sympatycy PiS i SLD,

a także osoby niezamierzające brać udziału w ewentualnych wyborach parlamentarnych w większości negatywnie wypowiadają się o ogólnej sytuacji w Polsce.

Tabela 2

Potencjalne elektoraty*	Czy, ogólnie rzecz biorąc, sytuacja w naszym kraju zmierza w dobrym czy też w złym kierunku?		
	W dobrym	W złym	Trudno powiedzieć
	w procentach		
PO	57	32	11
SLD	30	58	12
PiS	20	69	11
Niezamierzający głosować	13	68	19

* Określane na podstawie deklaracji głosowania w ewentualnych wyborach parlamentarnych

Wyraźnie częstsze niż miesiąc temu są też negatywne oceny **sytuacji politycznej** (wzrost z 35% do 42%), przy niemal niezmienionej liczbie ocen pozytywnych (12%, spadek o 2 punkty). Znowu zatem możemy mówić o przewadze ocen negatywnych nad neutralnymi, przy czym przewaga ta nie jest tak znacząca jak w listopadzie ubiegłego roku.

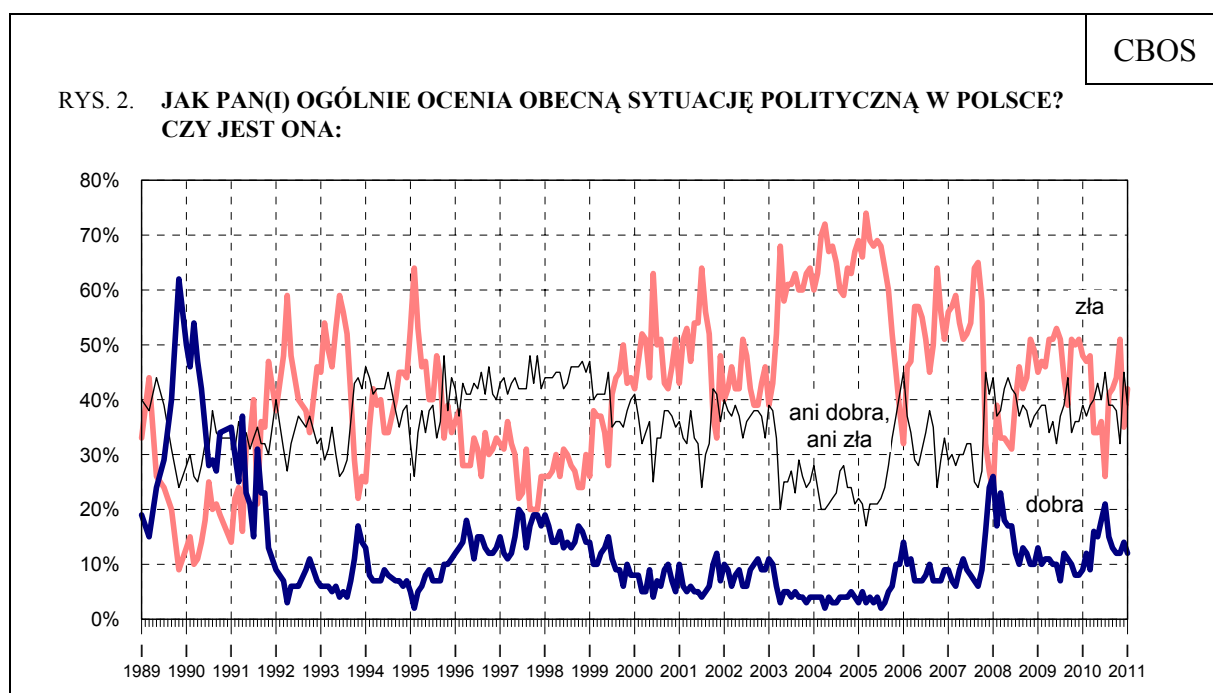


Tabela 3

Jak Pan(i) ogólnie ocenia obecną sytuację polityczną w Polsce? Czy jest ona:	Wskazania respondentów według terminów badań												
	I	II	III	IV	V	VI	VII	VIII	IX	X	XI	XII	I
	2010												2011
	w procentach												
– dobra	9	12	9	16	15	18	21	15	13	12	12	14	12
– ani dobra, ani zła	39	37	39	40	43	40	45	39	39	38	32	45	39
– zła	48	47	48	34	34	36	26	41	42	44	51	35	42
Trudno powiedzieć	4	4	4	10	8	6	8	5	6	6	5	6	7

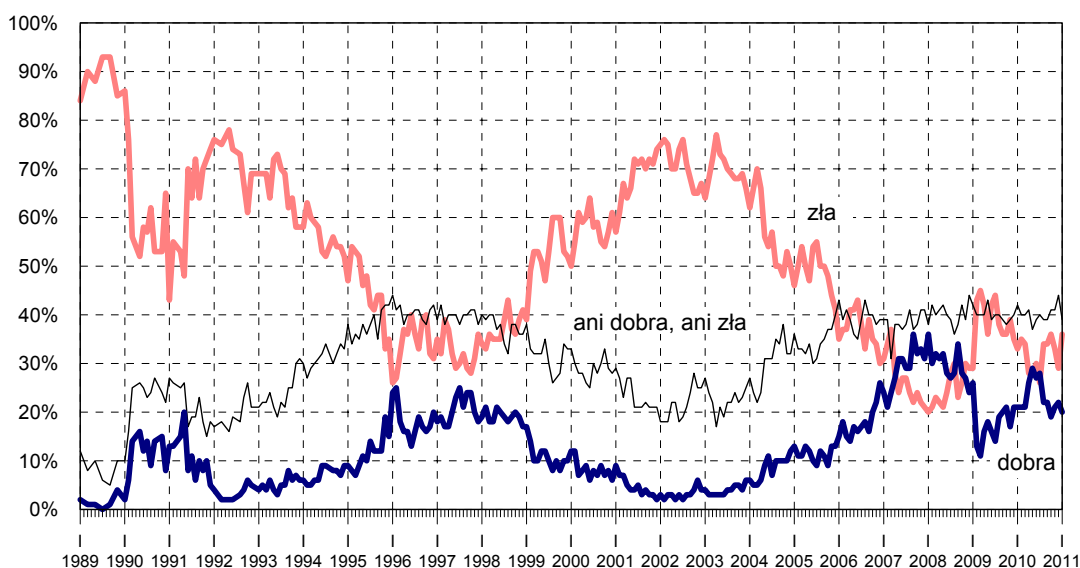
We wszystkich grupach społeczno-demograficznych przeważają negatywne lub, co najwyżej, neutralne oceny sytuacji politycznej w Polsce. Stosunkowo najlepiej postrzegają tę sytuację przedstawiciele kadry kierowniczej i specjaliści wyższego szczebla (22% opinii pozytywnych), osoby dobrze oceniające sytuację materialną swoich gospodarstw domowych (21%) i uzyskujące najwyższe dochody *per capita* (19%), a także uczniowie i studenci (19%). Natomiast najbardziej krytyczni w tym względzie są badani niezadowoleni ze swojej sytuacji materialnej (55% opinii negatywnych), osoby w ogóle niepraktykujące religijnie (52%), a ze względu na status zawodowy: renciści (51%), rolnicy (51%) oraz robotnicy niewykwalifikowani (50%) – zob. tabele aneksowe.

W porównaniu z grudniem wzrósł również (o 7 punktów, do 36%) odsetek respondentów niezadowolonych z obecnej **sytuacji gospodarczej**. Usatysfakcjonowany w tym względzie jest tylko co piąty badany (20%, spadek o 2 punkty), natomiast dwie piąte (39%, spadek o 5 punktów) określa stan polskiej gospodarki jako ani dobry, ani zły.

Tabela 4

Jak Pan(i) ogólnie ocenia obecną sytuację gospodarczą w Polsce? Czy jest ona:	Wskazania respondentów według terminów badań												
	I	II	III	IV	V	VI	VII	VIII	IX	X	XI	XII	I
	2010												2011
	w procentach												
– dobra	21	21	21	26	29	27	28	22	22	19	21	22	20
– ani dobra, ani zła	42	40	40	41	37	39	40	39	39	41	41	44	39
– zła	33	35	34	28	28	30	26	34	34	36	33	29	36
Trudno powiedzieć	4	4	5	5	6	4	6	5	5	4	5	5	5

RYS. 3. JAK PAN(I) OGÓLNI OCENIA OBECNĄ SYTUACJĘ GOSPODARCZĄ W POLSCE? CZY JEST ONA:



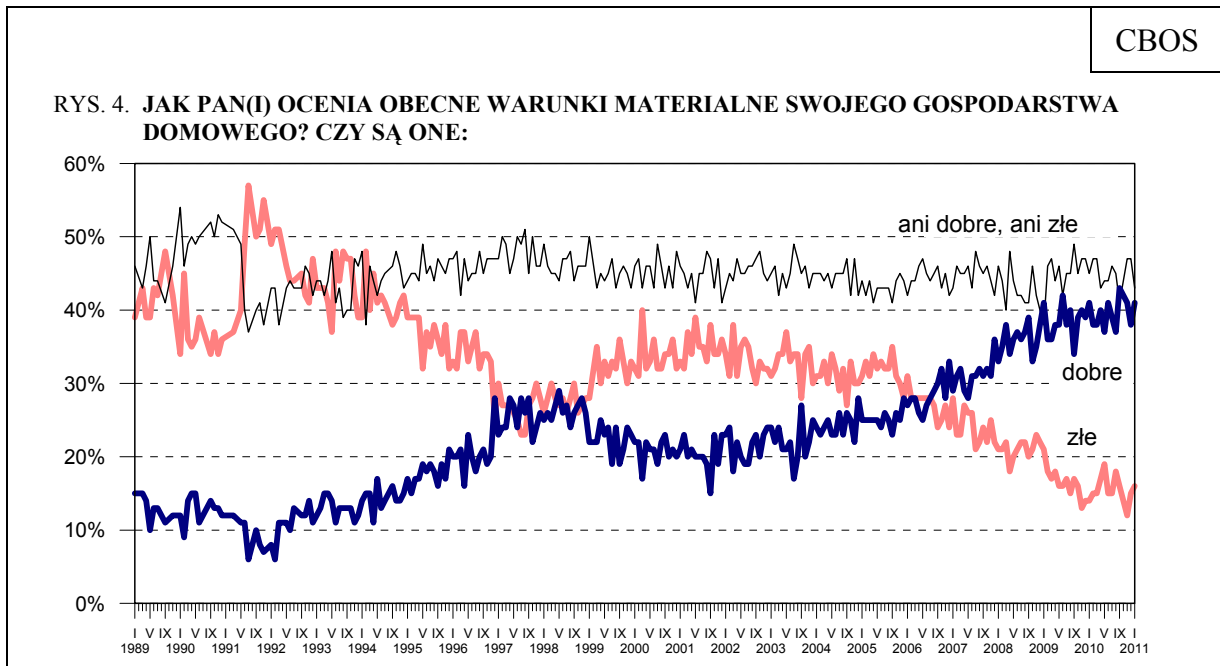
Pominięto „trudno powiedzieć”

Zadowolenie z sytuacji gospodarczej w Polsce stosunkowo najczęściej wyrażają osoby w wieku od 18 do 24 lat (32%), zwłaszcza uczniowie i studenci (40%), a ponadto kadra kierownicza i specjaliści wyższego szczebla (33%), respondenci najlepiej wykształceni (31%) i dobrze oceniający własne warunki materialne (31%). Satysfakcję ze stanu polskiej gospodarki blisko dwukrotnie częściej odczuwają mężczyźni niż kobiety (26% wobec 15%) – zob. tabele aneksowe.

Jedną z nielicznych korzystnych zmian, jakie zaszły od poprzedniego pomiaru, jest poprawa opinii o sytuacji materialnej respondentów. Minimalnie lepiej niż w grudniu Polacy postrzegają **warunki materialne swoich gospodarstw domowych**. Zadowolenie z nich wyraża nieco ponad dwie piąte respondentów (41%, wzrost o 3 punkty), a niezadowolenie – co szósty (16%).

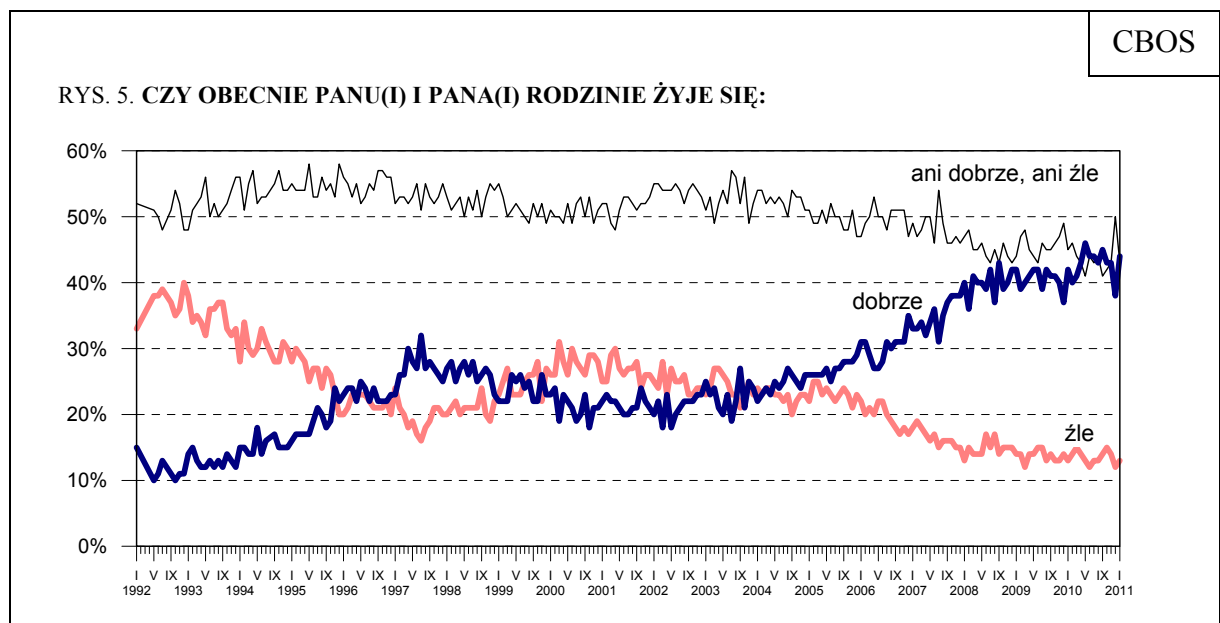
Tabela 5

Jak Pan(i) ocenia obecne warunki materialne swojego gospodarstwa domowego? Czy są one:	Wskazania respondentów według terminów badań												
	I	II	III	IV	V	VI	VII	VIII	IX	X	XI	XII	I
	2010												2011
	w procentach												
– dobre	41	38	38	40	37	41	39	37	43	42	41	38	41
– ani dobre, ani złe	45	47	47	43	44	44	46	45	41	44	47	47	43
– złe	14	15	15	17	19	15	15	18	16	14	12	15	16



Do marca 1992 roku pytanie brzmiało: „Jak ocenia Pan(i) swoje (rodziny) obecne warunki materialne?”, a środkową kategorią skali było „średnie, przeciętne”

Nieco lepsze są też oceny dotyczące **jakości życia Polaków**. Ponad dwie piąte badanych (44%, od grudnia wzrost o 6 punktów) twierdzi, że im i ich rodzinom żyje się dobrze, porównywalna liczebnie grupa (43%) ocenia poziom życia swój i swoich bliskich jako średni (ani dobry, ani zły), a tylko jedna ósma (13%) – jako niesatysfakcjonujący.



Pominięto „trudno powiedzieć”

Tabela 6

Czy obecnie Panu(i) i Pana(i) rodzinie żyje się:	Wskazania respondentów według terminów badań												
	I	II	III	IV	V	VI	VII	VIII	IX	X	XI	XII	I
	2010												2011
	w procentach												
– dobrze	42	40	41	43	46	44	44	43	45	43	43	38	44
– ani dobrze, ani źle	45	46	44	43	41	44	43	44	41	42	43	50	43
– źle	13	14	15	14	13	12	13	13	14	15	14	12	13
Trudno powiedzieć	0	0	0	0	0	0	0	0	0	0	0	0	0

Zadowolenie z warunków bytu respondentów i ich rodzin rośnie wraz z pozycją zawodową, wielkością uzyskiwanych dochodów *per capita*, poziomem wykształcenia oraz wielkością miejscowości zamieszkania, natomiast maleje wraz z wiekiem.

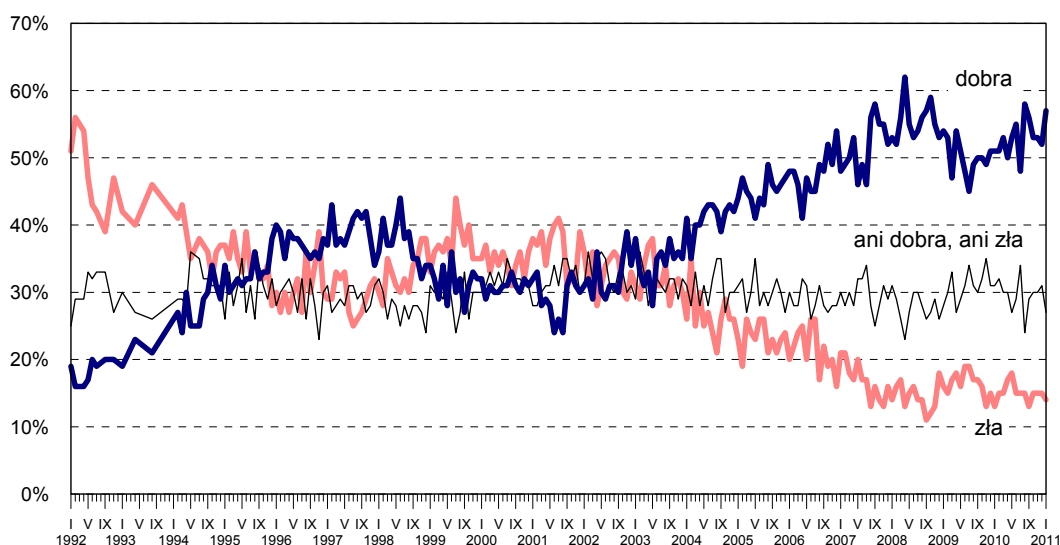
Stosunkowo najgorzej o kondycji materialnej swoich gospodarstw domowych wypowiadają się respondenci o najniższych miesięcznych dochodach *per capita*, badani z wykształceniem podstawowym, w starszym wieku, a ponadto renciści, bezrobotni oraz robotnicy niewykwalifikowani (zob. tabele aneksowe).

Pozytywną zmianą w styczniowych nastrojach społecznych jest także nieznaczna poprawa opinii o **sytuacji w zakładach pracy** ankietowanych. W porównaniu z poprzednim miesiącem wzrósł (o 5 punktów, do 57%) odsetek tych, którzy oceniają ją jako dobrą, przy jednoczesnym utrzymaniu się liczby pracowników niezadowolonych ze swoich miejsc zatrudnienia (14%). Ponad jedna czwarta pracujących (27%) ocenia kondycję swojej firmy jako przeciętną.

Tabela 7

Jak Pan(i) ogólnie ocenia obecną sytuację w Pana(i) zakładzie pracy? Czy jest ona:	Wskazania respondentów aktywnych zawodowo* według terminów badań												
	I	II	III	IV	V	VI	VII	VIII	IX	X	XI	XII	I
	2010												2011
	w procentach												
N*	504	494	472	511	489	469	454	491	503	504	476	421	475
– dobra	51	51	53	50	53	55	48	58	56	53	53	52	57
– ani dobra, ani zła	31	32	30	30	27	29	34	24	29	30	30	31	27
– zła	13	15	15	17	18	15	15	15	13	15	15	15	14
Trudno powiedzieć	5	2	2	3	2	1	3	3	2	2	2	2	2

RYS. 6. JAK PAN(I) OGÓLNI OCENIA OBECNĄ SYTUACJĘ W PANA(I) ZAKŁADZIE PRACY? CZY JEST ONA:



Odpowiedzi osób aktywnych zawodowo. Pominięto „trudno powiedzieć”

Negatywne opinie o sytuacji w miejscu pracy dominują nad pozytywnymi jedynie wśród rolników. W pozostałych grupach przeważają oceny neutralne lub pozytywne. Poziom zadowolenia z sytuacji w miejscu zatrudnienia jest zwykle tym wyższy, im wyższe wykształcenie pracujących, bardziej znacząca ich pozycja zawodowa, wyższe dochody *per capita* oraz większa satysfakcja z kondycji materialnej swojego gospodarstwa domowego (zob. tabele aneksowe).

PRZEWIDYWANIA

Jeżeli chodzi o przewidywania na najbliższy rok, to we wszystkich wymiarach są one bardziej pesymistyczne niż w grudniu. Odsetek ankietowanych twierdzących, że w ciągu dwunastu miesięcy **ogólna sytuacja w Polsce** się pogorszy, wzrósł o 3 punkty (do 31%), jednocześnie zmniejszył się o 4 punkty (do 16%) odsetek tych, którzy liczą na jej poprawę.

Tabela 8

Jak Pan(i) sądzi, czy w ciągu najbliższego roku sytuacja w Polsce poprawi się, pogorszy czy też się nie zmieni?	Wskazania respondentów według terminów badań												
	I	II	III	IV	V	VI	VII	VIII	IX	X	XI	XII	I
	2010												2011
	w procentach												
Poprawi się	20	22	19	29	25	24	29	21	18	14	18	20	16
Nie zmieni się	50	50	53	44	49	50	45	41	44	46	48	45	46
Pogorszy się	25	22	22	16	16	18	18	31	32	33	27	28	31
Trudno powiedzieć	5	6	6	11	10	8	8	7	6	7	7	7	7

Stosunkowo największym optymizmem w prognozowaniu rozwoju ogólnej sytuacji w kraju cechują się najmłodszy respondenci (29% wskazań, że w ciągu roku sytuacja w Polsce się poprawi), zwłaszcza uczniowie i studenci (35%), a ponadto badani o dochodach od 1001 zł do 1500 zł w przeliczeniu na osobę w gospodarstwie domowym (25%) – zob. tabele aneksowe.

W potencjalnych elektoratach partyjnych przekonanie, że najbliższy rok przyniesie poprawę sytuacji w Polsce, stosunkowo najczęściej wyrażają zwolennicy PO (28%), z tym że – podobnie jak w przypadku osób niezainteresowanych udziałem w ewentualnych wyborach parlamentarnych – przeważa wśród nich opinia, że w ciągu roku się ona nie zmieni. Najbardziej pesymistyczni w przewidywaniach rozwoju wydarzeń w kraju są sympatycy PiS i SLD (po 43% z nich prognozuje pogorszenie ogólnej sytuacji).

Tabela 9

Potencjalne elektoraty*	Jak Pan(i) sądzi, czy w ciągu najbliższego roku sytuacja w Polsce poprawi się, pogorszy czy też się nie zmieni?			
	Poprawi się	Nie zmieni się	Pogorszy się	Trudno powiedzieć
	w procentach			
PO	28	53	15	4
PiS	14	38	43	5
SLD	13	42	43	2
Niezamierzający brać udziału w wyborach	8	45	39	8

* Określone na podstawie deklaracji głosowania w ewentualnych wyborach parlamentarnych

Optymizm co do rozwoju **sytuacji politycznej** w kraju wyraża obecnie tylko 14% badanych (od grudnia spadek o 5 punktów), a co piąty (21%, wzrost o 6 punktów) jest w tym względzie raczej pesymistą. Większość respondentów (56%) nie przewiduje w tym zakresie żadnych znaczących zmian.

Tabela 10

Czy, Pana(i) zdaniem, w ciągu najbliższego roku sytuacja polityczna w Polsce:	Wskazania respondentów według terminów badań												
	I	II	III	IV	V	VI	VII	VIII	IX	X	XI	XII	I
	2010												2011
	w procentach												
– poprawi się	15	16	14	28	23	24	30	23	20	15	17	19	14
– nie zmieni się	59	60	63	42	52	52	43	47	51	54	53	57	56
– pogorszy się	19	16	15	13	11	10	16	20	20	23	21	15	21
Trudno powiedzieć	7	8	8	17	14	14	11	10	9	8	9	9	9

Pesymizm przeważa nad optymizmem również w prognozach rozwoju **sytuacji gospodarczej** w Polsce. Jej pogorszenia obawia się co czwarty ankietowany (25%, wzrost o 3 punkty), a na poprawę liczy jedna piąta (21%, spadek o 3 punkty). Także w tym zakresie badani najczęściej nie przewidują istotnych zmian.

Tabela 11

Czy, Pana(i) zdaniem, w ciągu najbliższego roku sytuacja gospodarcza w Polsce:	Wskazania respondentów według terminów badań												
	I	II	III	IV	V	VI	VII	VII I	IX	X	XI	XII	I
	2010												2011
	w procentach												
– poprawi się	23	24	22	30	27	28	31	23	22	21	23	24	21
– nie zmieni się	55	55	58	46	53	49	44	45	47	46	49	45	46
– pogorszy się	15	15	13	12	10	13	15	23	23	26	20	22	25
Trudno powiedzieć	7	6	7	12	10	10	10	9	8	7	8	9	8

W porównaniu z poprzednim miesiącem gorsze są również przewidywania dotyczące poziomu życia Polaków. Zaledwie 17% ankietowanych (spadek o 7 punktów) oczekuje poprawy **warunków materialnych swoich gospodarstw domowych**, zarazem tylko niespełna jedna piąta (19%, spadek o 3 punkty) wyraża przekonanie, że za rok im i ich rodzinom będzie się żyło lepiej niż obecnie. W obu przypadkach zdecydowanie przeważają opinie, że w tym względzie nic się nie zmieni.

Tabela 12

Jak Pan(i) sądzi, czy w ciągu najbliższego roku warunki materialne Pana(i) gospodarstwa domowego:	Wskazania respondentów według terminów badań												
	I	II	III	IV	V	VI	VII	VIII	IX	X	XI	XII	I
	2010												2011
	w procentach												
– poprawią się	23	20	16	23	20	21	19	19	16	21	19	24	17
– pozostaną bez zmian	66	68	74	67	68	65	67	62	64	61	67	61	66
– pogorszą się	11	12	10	10	12	14	14	19	20	18	14	15	17
Trudno powiedzieć	0	0	0	0	0	0	0	0	0	0	0	0	0

Tabela 13

Jak Pan(i) sądzi, czy za rok Panu(i) i Pana(i) rodzinie będzie się żyło:	Wskazania respondentów według terminów badań												
	I	II	III	IV	V	VI	VII	VIII	IX	X	XI	XII	I
	2010												2011
	w procentach												
– lepiej	23	22	20	25	25	24	24	23	19	20	22	22	19
– tak samo	56	57	61	55	57	55	54	53	56	51	56	53	53
– gorzej	14	13	11	11	10	12	12	16	18	21	17	17	18
Trudno powiedzieć	7	8	8	9	8	9	10	8	7	8	5	8	10

Nieco mniej optymistyczne niż w grudniu są też przewidywania co do **sytuacji w zakładach pracy** respondentów. Zmalał (o 4 punkty, do 20%) odsetek zatrudnionych oczekujących poprawy, jednocześnie trochę wzrósł (o 2 punkty, do 13%) odsetek tych, którzy spodziewają się pogorszenia. Większość pracujących (60%) sądzi, że w ciągu najbliższego roku kondycja ich firm nie ulegnie zmianie.

Tabela 14

Czy, Pana(i) zdaniem, w ciągu najbliższego roku sytuacja w Pana(i) zakładzie pracy:	Wskazania respondentów aktywnych zawodowo* według terminów badań												
	I	II	III	IV	V	VI	VII	VIII	IX	X	XI	XII	I
	2010												2011
	N*												
	504	495	472	511	490	469	455	491	503	504	477	424	476
	w procentach												
– poprawi się	26	25	23	25	29	25	25	23	23	24	22	24	20
– pozostanie bez zmian	57	59	65	55	52	57	53	59	58	54	59	59	60
– pogorszy się	8	10	8	10	12	9	12	9	12	16	12	11	13
Trudno powiedzieć	9	6	4	10	7	9	10	9	7	6	7	6	7

SYTUACJA NA RYNKU PRACY

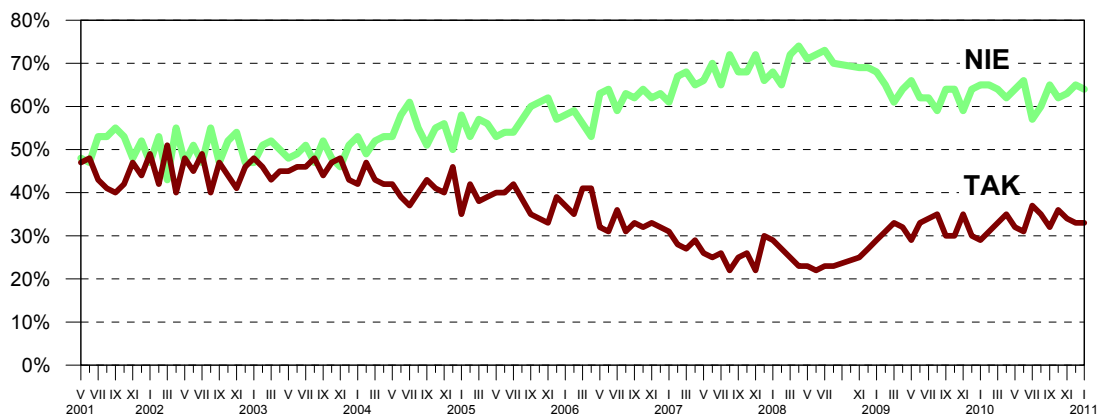
W stosunku do ubiegłego miesiąca nie zmieniły się oceny **sytuacji na lokalnych rynkach pracy**. Nadal ponad dwie piąte badanych (42%) sądzi, że w ich miejscowości lub okolicy trudno jest znaleźć jakąkolwiek pracę, a jedna trzecia (34%) twierdzi, że wprawdzie można się gdzieś zatrudnić, ale niełatwo jest o pracę odpowiednią. Co szósty respondent (16%) uważa, że w jego miejscowości nie ma szans na jakiegokolwiek zatrudnienie. Żadnych problemów ze znalezieniem odpowiedniej pracy nie dostrzega jedynie trzech na stu ankietowanych (3%).

Tabela 15

Jak określił(a)by Pan(i) sytuację na rynku pracy w Pana(i) miejscowości lub okolicy? Czy, Pana(i) zdaniem, obecnie:	Wskazania respondentów według terminów badań												
	I	II	III	IV	V	VI	VII	VIII	IX	X	XI	XII	I
	2010												2011
	w procentach												
– bez większych problemów można znaleźć odpowiednią pracę	2	2	2	3	3	3	2	3	3	3	3	2	3
– można wprawdzie znaleźć jakąś pracę, ale trudno jest o pracę odpowiednią	35	37	35	36	36	36	37	37	35	38	37	35	34
– trudno jest znaleźć jakąkolwiek pracę	44	43	43	43	44	43	41	41	42	42	40	42	42
– nie można znaleźć żadnej pracy	16	13	16	14	13	15	16	14	17	14	15	16	16
Trudno powiedzieć	3	5	4	4	4	3	4	5	3	3	4	5	5

RYS. 8. CZY LICZY SIĘ PAN(I) Z MOŻLIWOŚCIĄ UTRATY OBECNEJ PRACY (ZWOLNIENIA, BANKRUCTWA, UPADKU, LIKWIDACJI ZAKŁADU, GOSPODARSTWA ITP.)?*

V 2001 – I 2011



* Zsumowano odsetki odpowiedzi: „bardzo poważnie się z tym liczę” i „raczej się z tym liczę” (TAK) oraz „nie, to mało prawdopodobne” i „raczej nie” (NIE). Pominięto „trudno powiedzieć”

Uwaga: Pytanie zadawano respondentom mającym pracę, łącznie z rolnikami i osobami pomagającymi w prowadzeniu gospodarstwa rolnego oraz pracującym na własny rachunek poza rolnictwem

Stosunkowo największe obawy przed utratą zatrudnienia towarzyszą respondentom źle oceniającym sytuację materialną swoich gospodarstw domowych (54% z nich liczy się z taką ewentualnością), osobom o najniższych dochodach *per capita* (50%), mieszkańcom miast od 20 tys. do 100 tys. ludności (42%) oraz robotnikom niewykwalifikowanym (42%) i wykwalifikowanym (40%) – zob. tabele aneksowe.



W styczniowych nastrojach społecznych jedyne pozytywne zmiany ocen to – oznaczający powrót do listopadowych notowań – 6-punktowy wzrost odsetka osób zadowolonych z poziomu życia swojej rodziny, 3-punktowy wzrost odsetka respondentów usatysfakcjonowanych sytuacją materialną swojego gospodarstwa domowego oraz 5-punktowy wzrost zadowolenia pracujących z sytuacji w miejscach ich zatrudnienia. Oceny ogólnej sytuacji w kraju, kondycji polskiej gospodarki oraz sytuacji na scenie politycznej są natomiast zdecydowanie gorsze niż w grudniu.

Dość pesymistyczne są przewidywania na rok 2011. Tylko mniej więcej co piąty Polak liczy na poprawę sytuacji gospodarczej kraju oraz wierzy w to, że za rok jego zakład pracy będzie w lepszej kondycji², a jemu i jego rodzinie będzie się żyło lepiej niż obecnie. Jeszcze mniejszą grupę (14%–17%) stanowią ci, którzy oczekują pozytywnych zmian w sytuacji materialnej swojego gospodarstwa domowego, w życiu politycznym w Polsce oraz ogólnej sytuacji w kraju.

Opracował
Rafał BOGUSZEWSKI

² Dotyczy osób pracujących.

A N E K S

Tabela 1

		Czy, ogólnie rzecz biorąc, sytuacja w naszym kraju zmierza w dobrym czy też w złym kierunku?			Liczba osób
		W dobrym	W złym	Trudno powiedzieć	
		%	%	%	
Ogółem		29	55	16	986
Płeć	Mężczyźni	34	51	15	471
	Kobiety	25	58	17	515
Wiek	18-24 lata	32	54	14	128
	25-34	37	48	15	193
	35-44	33	53	14	151
	45-54	27	61	12	170
	55-64	26	58	16	169
	65 lat i więcej	20	54	26	176
Miejsce zamieszkania	Wieś	23	60	17	372
	Miasto do 20 tys.	26	62	12	129
	20-100 tys.	30	52	17	192
	101-500 tys.	32	52	16	165
	501 tys. i więcej mieszk.	45	39	16	128
Wykształcenie	Podstawowe	18	63	19	232
	Zasadnicze zawodowe	24	61	14	244
	Średnie	32	53	15	334
	Wyższe	46	37	17	175
Grupa społ.-zaw. pracujący	Kadra kier., spec. z wyższym wyksz.	52	31	17	99
	Średni personel, technicy	32	48	20	47
	Pracownicy adm.-biurowi	42	45	13	50
	Pracownicy usług	24	57	19	62
	Robotnicy wykwalifikowani	32	57	12	125
	Robotnicy niewykwalifik.	21	62	16	51
	Rolnicy	18	60	22	37
	Pracujący na własny rach.	39	49	12	46
Bierni zawodowo	Renciści	19	60	21	67
	Emeryci	21	59	20	206
	Uczniowie i studenci	37	51	12	72
	Bezrobotni	18	70	12	71
	Gospodynie domowe i inni	29	57	14	55
Pracuje w:	inst. państw., publicznej	37	44	19	160
	spółce właścicieli prywatnych i państwa	31	60	9	65
	sekt. prywat. poza rolnict.	37	50	13	220
	prywatnym gosp. rolnym	20	57	23	30
Dochody na jedną osobę	Do 500 zł	15	70	14	174
	501-750	23	62	14	119
	751-1000	27	57	16	179
	1001-1500	36	46	18	164
	Powyżej 1500 zł	48	38	14	153
Ocena własnych war. mater.	Złe	14	69	18	154
	Średnie	20	65	15	422
	Dobre	45	39	16	411
Udział w prakt. religijnych	Kilka razy w tygodniu	16	75	10	49
	Raz w tygodniu	29	52	19	469
	1-2 razy w miesiącu	33	55	13	136
	Kilka razy w roku	31	55	14	227
	W ogóle nie uczestniczy	30	55	16	105
Poglądy polityczne	Lewica	31	55	14	148
	Centrum	32	53	15	345
	Prawica	33	53	14	318
	Trudno powiedzieć	15	62	23	176

Tabela 2

		Jak Pan(i) ogólnie ocenia obecną sytuację polityczną w Polsce? Czy jest ona:				Liczba osób
		dobra	ani dobra, ani zła	zła	Trudno powiedzieć	
		%	%	%	%	
Ogółem		12	39	42	7	987
Płeć	Mężczyźni	14	39	44	3	471
	Kobiety	10	40	42	9	516
Wiek	18-24 lata	16	48	30	6	129
	25-34	12	45	40	3	193
	35-44	13	38	45	5	151
	45-54	11	41	45	3	171
	55-64	9	42	47	2	168
	65 lat i więcej	11	23	47	20	176
Miejsce zamieszkania	Wieś	11	40	43	6	372
	Miasto do 20 tys.	13	30	48	9	129
	20-100 tys.	8	43	43	7	193
	101-500 tys.	14	37	42	6	165
	501 tys. i więcej mieszk.	17	43	36	4	129
Wykształcenie	Podstawowe	11	34	42	12	232
	Zasadnicze zawodowe	10	37	48	5	244
	Średnie	11	43	41	4	334
	Wyższe	17	42	37	4	176
Grupa społ.-zaw. pracujący	Kadra kier., spec. z wyższym wyksz.	22	43	35		100
	Średni personel, technicy	13	35	47	5	47
	Pracownicy adm.-biurowi	13	58	27	2	50
	Pracownicy usług	10	36	48	5	62
	Robotnicy wykwalifikowani	9	41	45	4	124
	Robotnicy niewykwalifik.	3	36	50	10	51
	Rolnicy	12	33	51	4	37
	Pracujący na własny rach.	13	46	38	3	46
Bierni zawodowo	Renciści	7	33	51	8	66
	Emeryci	11	29	47	13	206
	Uczniowie i studenci	19	55	26		73
	Bezrobotni	6	50	34	10	71
	Gospodynie domowe i inni	13	34	47	6	55
Pracuje w:	inst. państw., publicznej	15	45	37	3	161
	spółce właścicieli prywatnych i państwa	10	40	46	4	65
	sekt. prywat. poza rolnict.	13	40	44	3	220
	prywatnym gosp. rolnym	13	36	47	3	30
Dochody na jedną osobę	Do 500 zł	9	41	47	3	174
	501-750	4	43	49	4	120
	751-1000	11	33	45	11	179
	1001-1500	18	41	35	6	165
	Powyżej 1500 zł	19	44	34	3	154
Ocena własnych war. mater.	Złe	7	26	55	12	153
	Średnie	5	43	45	6	422
	Dobre	21	40	35	4	413
Udział w prakt. religijnych	Kilka razy w tygodniu	6	32	43	18	49
	Raz w tygodniu	12	39	41	7	470
	1-2 razy w miesiącu	9	41	44	6	136
	Kilka razy w roku	14	44	39	4	227
	W ogóle nie uczestniczy	14	31	52	2	105
Poglądy polityczne	Lewica	15	36	46	2	148
	Centrum	12	44	41	3	345
	Prawica	13	38	45	3	319
	Trudno powiedzieć	6	36	37	21	176

Tabela 3

		Jak Pan(i) ogólnie ocenia obecną sytuację gospodarczą w Polsce? Czy jest ona:				Liczba osób
		dobra	ani dobra, ani zła	zła	Trudno powiedzieć	
		%	%	%	%	
Ogółem		20	39	36	5	988
Płeć	Mężczyźni	26	36	36	2	471
	Kobiety	15	41	35	8	517
Wiek	18-24 lata	32	42	24	2	129
	25-34	26	42	29	4	193
	35-44	24	37	35	3	151
	45-54	12	39	47	2	171
	55-64	16	44	37	3	169
	65 lat i więcej	14	31	39	16	176
Miejsce zamieszkania	Wieś	20	35	40	6	372
	Miasto do 20 tys.	15	36	41	8	129
	20-100 tys.	17	44	35	4	193
	101-500 tys.	24	42	31	4	165
	501 tys. i więcej mieszk.	29	43	24	4	129
Wykształcenie	Podstawowe	13	32	43	12	232
	Zasadnicze zawodowe	15	39	42	4	244
	Średnie	23	42	32	3	335
	Wyższe	31	42	24	3	176
Grupa społ.-zaw. pracujący	Kadra kier., spec. z wyższym wyksz.	33	45	19	3	100
	Średni personel, technicy	23	38	38		47
	Pracownicy adm.-biurowi	19	54	27		50
	Pracownicy usług	22	37	38	3	62
	Robotnicy wykwalifikowani	20	43	33	4	125
	Robotnicy niewykwalifik.	18	30	47	4	51
	Rolnicy	5	25	60	10	37
	Pracujący na własny rach.	24	47	29		46
Bierni zawodowo	Renciści	13	31	50	5	66
	Emeryci	14	35	39	12	206
	Uczniowie i studenci	40	39	21		73
	Bezrobotni	12	41	42	6	71
	Gospodynie domowe i inni	22	41	33	4	55
Pracuje w:	inst. państw., publicznej	24	45	28	3	162
	spółce właścicieli prywatnych i państwa	22	42	36		65
	sekt. pryw. poza rolnict.	22	41	35	2	220
	prywatnym gosp. rolnym	12	33	47	8	30
Dochody na jedną osobę	Do 500 zł	16	33	45	6	174
	501-750	16	39	41	4	120
	751-1000	16	34	44	7	179
	1001-1500	30	43	23	4	165
	Powyżej 1500 zł	28	43	26	3	154
Ocena własnych war. mater.	Złe	7	34	49	9	153
	Średnie	15	40	39	6	423
	Dobre	31	40	27	3	413
Udział w prakt. religijnych	Kilka razy w tygodniu	12	22	56	10	49
	Raz w tygodniu	20	42	32	6	470
	1-2 razy w miesiącu	23	37	34	5	136
	Kilka razy w roku	19	41	36	4	228
	W ogóle nie uczestniczy	26	34	41		105
Poglądy polityczne	Lewica	21	36	41	2	148
	Centrum	21	45	31	3	345
	Prawica	24	37	36	3	319
	Trudno powiedzieć	12	34	38	16	177

Tabela 4

		Jak Pan(i) ocenia obecne warunki materialne swojego gospodarstwa domowego? Czy są one:			Liczba osób
		złe	ani dobre, ani złe	dobre	
		%	%	%	
Ogółem		16	43	41	989
Płeć	Mężczyźni	15	39	45	471
	Kobiety	16	46	38	518
Wiek	18-24 lata	9	33	58	129
	25-34	9	35	56	193
	35-44	12	41	47	151
	45-54	20	44	36	171
	55-64	19	51	29	169
	65 lat i więcej	22	51	27	176
Miejsce zamieszkania	Wieś	16	49	35	372
	Miasto do 20 tys.	16	42	42	129
	20-100 tys.	15	43	42	193
	101-500 tys.	17	36	47	165
	501 tys. i więcej mieszk.	12	33	55	129
Wykształcenie	Podstawowe	25	49	25	232
	Zasadnicze zawodowe	21	50	30	244
	Średnie	10	43	48	336
	Wyższe	7	25	68	176
Grupa społ.-zaw. pracujący	Kadra kier., spec. z wyższym wyksz.	5	18	76	100
	Średni personel, technicy	10	28	62	47
	Pracownicy adm.-biurowi	2	44	54	50
	Pracownicy usług	7	46	47	62
	Robotnicy wykwalifikowani	11	50	39	125
	Robotnicy niewykwalifik.	31	33	36	51
	Rolnicy	24	55	21	37
	Pracujący na własny rach.	2	28	71	46
Bierni zawodowo	Renciści	37	50	13	67
	Emeryci	17	55	29	206
	Uczniowie i studenci	6	35	60	73
	Bezrobotni	34	48	19	71
	Gospodynie domowe i inni	22	43	35	55
Pracuje w:	inst. państw., publicznej	7	30	63	162
	spółce właścicieli prywatnych i państwa	9	36	54	65
	sekt. pryw. poza rolnict.	6	40	54	220
	prywatnym gosp. rolnym	17	61	22	30
Dochody na jedną osobę	Do 500 zł	28	49	22	174
	501-750	27	48	25	120
	751-1000	18	45	37	179
	1001-1500	7	44	50	165
	Powyżej 1500 zł	3	22	75	154
Udział w prakt. religijnych	Kilka razy w tygodniu	21	43	36	49
	Raz w tygodniu	15	45	40	470
	1-2 razy w miesiącu	17	48	36	136
	Kilka razy w roku	16	34	50	228
	W ogóle nie uczestniczy	12	45	43	106
Poglądy polityczne	Lewica	14	40	46	148
	Centrum	15	44	41	345
	Prawica	11	41	48	319
	Trudno powiedzieć	25	46	29	178

Tabela 5

		Jak Pan(i) ogólnie ocenia obecną sytuację w Pana(i) zakładzie pracy? Czy jest ona:				Liczba osób
		dobra	ani dobra, ani zła	zła	Trudno powiedzieć	
		%	%	%	%	
Ogółem		57	27	14	2	475
Płeć	Mężczyźni	59	28	13	0	260
	Kobiety	55	27	15	3	215
Wiek	18-24 lata	72	19	6	3	39
	25-34	68	22	10	1	149
	35-44	53	30	16	1	119
	45-54	46	34	19	1	113
	55-64	50	30	16	4	54
	65 lat i więcej	36			64	2
Miejsce zamieszkania	Wieś	51	34	13	2	166
	Miasto do 20 tys.	61	24	11	4	60
	20-100 tys.	61	21	17	1	99
	101-500 tys.	66	20	14		87
	501 tys. i więcej mieszk.	53	33	14	1	63
Wykształcenie	Podstawowe	57	25	17		45
	Zasadnicze zawodowe	49	32	18	2	121
	Średnie	55	30	12	2	175
	Wyższe	67	20	11	1	134
Grupa społ.-zaw. pracujący	Kadra kier., spec. z wyższym wyksz.	68	20	10	2	94
	Średni personel, technicy	47	38	14	2	43
	Pracownicy adm.-biurowi	71	11	17		44
	Pracownicy usług	63	28	7	2	59
	Robotnicy wykwalifikowani	56	31	12	1	114
	Robotnicy niewykwalifik.	57	21	17	5	41
	Rolnicy	18	37	45		25
Pracujący na własny rach.	49	41	10		45	
Pracuje w:	inst. państw., publicznej	59	27	13	2	161
	spółce właścicieli prywatnych i państwa	60	29	9	2	65
	sekt. pryw. poza rolnict.	60	26	13	1	219
	prywatnym gosp. rolnym	21	34	38	7	30
Dochody na jedną osobę	Do 500 zł	46	31	21	2	73
	501-750	52	35	14		54
	751-1000	53	36	11		76
	1001-1500	57	29	13	2	81
	Powyżej 1500 zł	66	20	11	3	105
Ocena własnych war. mater.	Złe	35	29	33	3	35
	Średnie	41	36	21	1	177
	Dobre	71	21	6	2	263
Udział w prakt. religijnych	Kilka razy w tygodniu	37	35		27	13
	Raz w tygodniu	59	27	13	1	205
	1-2 razy w miesiącu	47	34	18	1	63
	Kilka razy w roku	57	27	14	2	132
	W ogóle nie uczestniczy	64	22	14		62
Poglądy polityczne	Lewica	54	29	16		78
	Centrum	55	29	14	2	173
	Prawica	59	24	13	3	155
	Trudno powiedzieć	61	28	11		68

Tabela 6

		Jak Pan(i) sądzi, czy w ciągu najbliższego roku sytuacja w Polsce poprawi się, pogorszy czy też się nie zmieni?				Liczba osób
		Poprawi się	Nie zmieni się	Pogorszy się	Trudno powiedzieć	
		%	%	%	%	
Ogółem		16	46	31	7	989
Płeć	Mężczyźni	16	45	32	6	471
	Kobiety	15	47	30	8	518
Wiek	18-24 lata	29	42	23	6	129
	25-34	21	46	28	5	193
	35-44	14	44	37	5	151
	45-54	10	51	32	7	171
	55-64	8	49	36	6	169
	65 lat i więcej	15	44	29	11	176
Miejsce zamieszkania	Wieś	13	48	30	9	372
	Miasto do 20 tys.	13	39	41	8	129
	20-100 tys.	18	49	29	5	193
	101-500 tys.	20	38	34	8	165
	501 tys. i więcej mieszk.	18	56	24	3	129
Wykształcenie	Podstawowe	15	45	29	11	232
	Zasadnicze zawodowe	13	46	33	8	244
	Średnie	18	43	34	6	336
	Wyższe	18	54	26	2	176
Grupa społ.-zaw. pracujący	Kadra kier., spec. z wyższym wyksz.	19	56	24	1	100
	Średni personel, technicy	20	45	36		47
	Pracownicy adm.-biurowi	18	55	26	1	50
	Pracownicy usług	10	48	30	12	62
	Robotnicy wykwalifikowani	14	50	30	6	125
	Robotnicy niewykwalifik.	15	39	35	11	51
	Rolnicy	12	52	31	5	37
	Pracujący na własny rach.	9	45	35	11	46
Bierni zawodowo	Renciści	6	48	38	8	67
	Emeryci	14	44	31	11	206
	Uczniowie i studenci	35	46	15	3	73
	Bezrobotni	12	38	40	11	71
	Gospodynie domowe i inni	24	32	41	2	55
Pracuje w:	inst. państw., publicznej	13	53	30	4	162
	spółce właścicieli prywatnych i państwa	12	54	31	3	65
	sekt. pryw. poza rolnict.	18	44	30	7	220
	prywatnym gosp. rolnym	16	52	29	3	30
Dochody na jedną osobę	Do 500 zł	12	43	38	7	174
	501-750	13	51	32	4	120
	751-1000	16	42	33	9	179
	1001-1500	25	44	28	3	165
	Powyżej 1500 zł	17	58	21	4	154
Ocena własnych war. mater.	Złe	9	43	38	11	154
	Średnie	11	47	34	7	423
	Dobre	23	47	25	5	413
Udział w prakt. religijnych	Kilka razy w tygodniu	9	36	45	10	49
	Raz w tygodniu	17	46	28	8	470
	1-2 razy w miesiącu	15	49	30	6	136
	Kilka razy w roku	14	47	32	7	228
	W ogóle nie uczestniczy	16	45	36	3	106
Poglądy polityczne	Lewica	17	51	28	4	148
	Centrum	14	51	30	4	345
	Prawica	19	44	32	4	319
	Trudno powiedzieć	12	38	32	18	178

Tabela 7

		Czy liczy się Pan(i) z możliwością utraty obecnej pracy (zwolnienia, bankructwa, upadku, likwidacji zakładu, gospodarstwa itp.)?			Liczba osób
		Tak	Nie	Trudno powiedzieć	
		%	%	%	
Ogółem		33	64	3	477
Płeć	Mężczyźni	34	63	3	260
	Kobiety	32	65	3	217
Wiek	18-24 lata	38	55	8	39
	25-34	38	61	1	149
	35-44	34	61	5	119
	45-54	27	69	4	114
	55-64	26	74		55
	65 lat i więcej		100		2
Miejsce zamieszkania	Wieś	34	62	4	166
	Miasto do 20 tys.	34	64	2	60
	20-100 tys.	42	55	3	99
	101-500 tys.	25	71	4	88
	501 tys. i więcej mieszk.	26	73	1	64
Wykształcenie	Podstawowe	38	59	3	45
	Zasadnicze zawodowe	29	69	2	122
	Średnie	39	57	4	175
	Wyższe	27	70	3	135
Grupa społ.-zaw. pracujący	Kadra kier., spec. z wyższym wyksz.	30	67	2	95
	Średni personel, technicy	34	64	2	43
	Pracownicy adm.-biurowi	32	66	2	44
	Pracownicy usług	34	56	10	59
	Robotnicy wykwalifikowani	40	58	2	114
	Robotnicy niewykwalifik.	42	56	2	41
	Rolnicy	3	97		25
	Pracujący na własny rach.	28	69	3	45
Pracuje w:	inst. państw., publicznej	27	70	3	162
	spółce właścicieli prywatnych i państwa	44	52	4	65
	sekt. pryw. poza rolnict.	37	60	3	220
	prywatnym gosp. rolnym	7	88	4	30
Dochody na jedną osobę	Do 500 zł	50	49	1	73
	501-750	37	61	2	54
	751-1000	31	66	3	77
	1001-1500	28	70	2	81
	Powyżej 1500 zł	27	71	2	105
Ocena własnych war. mater.	Złe	54	44	2	36
	Średnie	36	61	3	178
	Dobre	28	69	3	263
Udział w prakt. religijnych	Kilka razy w tygodniu	40	60		13
	Raz w tygodniu	32	65	3	205
	1-2 razy w miesiącu	29	65	6	63
	Kilka razy w roku	34	64	2	134
	W ogóle nie uczestniczy	36	63	1	62
Poglądy polityczne	Lewica	34	65	1	78
	Centrum	34	64	3	174
	Prawica	33	64	3	156
	Trudno powiedzieć	32	62	6	68