

K O M U N I K A T
Z O M B A D A Ń

Warszawa, luty 2011

www.cbos.pl ● sekretariat@cbos.pl

BS/22/2011

NASTROJE SPOŁECZNE W LUTYM



Znak jakości przyznany CBOS przez Organizację Firm Badania Opinii i Rynku
4 lutego 2010 roku

Fundacja Centrum Badania Opinii Społecznej
ul. Żurawia 4a, 00-503 Warszawa
e-mail: sekretariat@cbos.pl; info@cbos.pl
<http://www.cbos.pl>
(48 22) 629 35 69

Początek lutego¹ przyniósł ochłodzenie nastrojów społecznych. Dość znacznemu pogorszeniu uległy przede wszystkim opinie o ogólnej sytuacji kraju, sytuacji politycznej i gospodarczej. Obserwowany spadek nastrojów stanowi kontynuację zmian zapoczątkowanych w styczniu, a aktualne oceny i prognozy należą do najgorszych z notowanych w ostatnich dwunastu miesiącach.

OCENY

Najbardziej krytyczne są dość silnie ze sobą powiązane opinie na temat ogólnej, politycznej i gospodarczej kondycji państwa.

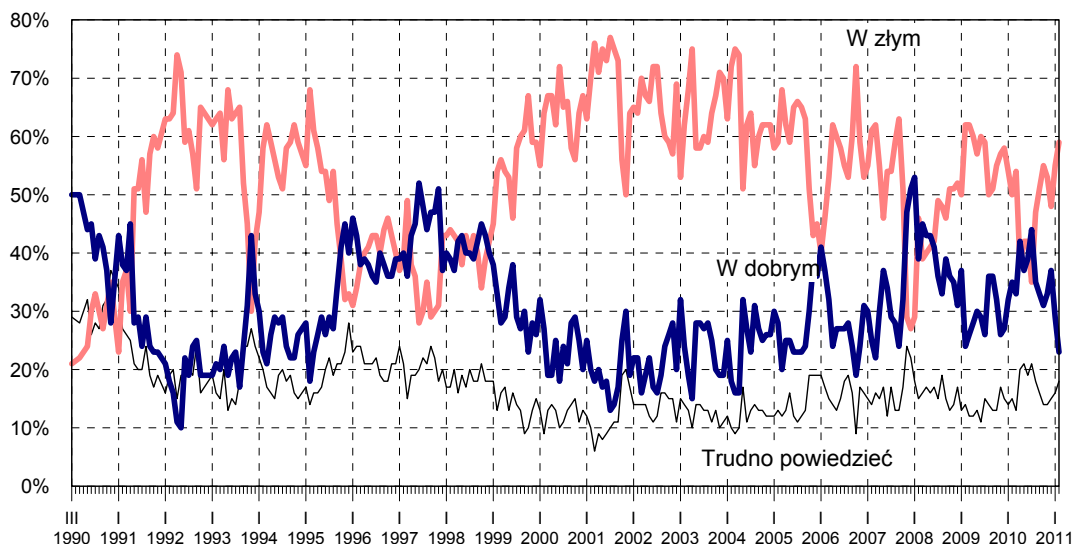
W porównaniu z ubiegłym miesiącem pogorszeniu uległy oceny rozwoju **sytuacji w kraju**. Zwiększyła się grupa badanych (o 4 punkty, do 59%) uważających, że zmierza ona w złym kierunku, jednocześnie zmalał (o 6 punktów, do 23%) odsetek tych, którzy wskazują na zadowolenie z zachodzących przemian. Równie niskie oceny ogólnej sytuacji w Polsce notowaliśmy ostatnio w lutym 2009 roku.

Tabela 1

Czy, ogólnie rzecz biorąc, sytuacja w naszym kraju zmierza w dobrym czy też w złym kierunku?	Wskazania respondentów według terminów badań													
	II	III	IV	V	VI	VII	VIII	IX	X	XI	XII	I	II	
	2010											2011		
	w procentach													
W dobrym	35	33	42	37	39	44	35	33	31	33	37	29	23	
W złym	50	54	38	42	42	35	47	51	55	53	48	55	59	
Trudno powiedzieć	15	13	20	21	19	21	18	16	14	14	15	16	18	

¹ Badanie „Aktualne problemy i wydarzenia” (249) przeprowadzono w dniach 3 – 9 lutego 2011 roku na liczącej 1002 osoby reprezentatywnej próbie losowej dorosłych mieszkańców Polski.

RYS. 1. CZY, OGÓLNIE RZECZ BIORĄC, SYTUACJA W NASZYM KRAJU ZMIERZA W DOBRYM CZY TEŻ W ZŁYM KIERUNKU?



Poglądy na temat bieżącej kondycji kraju są dość wyraźnie zróżnicowane społecznie (zob. tabele aneksowe), jednak nawet wśród osób bardziej zadowolonych z aktualnej sytuacji, na ogół oceniana jest ona negatywnie.

Przekonanie o właściwym kierunku zmian w większym stopniu wyrażają respondenci młodszy – w tym uczniowie i studenci (30%), mieszkańcy większych miejscowości oraz osoby zadowolone z własnych warunków materialnych (29%), deklarujące wyższe dochody *per capita* i mający lepsze wykształcenie.

Pozytywnie oceniających sytuację w kraju częściej spotkać można także wśród przedstawicieli kadry kierowniczej i specjalistów legitymujących się wykształceniem wyższym (36%) oraz wśród osób prowadzących własną działalność gospodarczą (32%). Niezadowolone natomiast dość powszechnie deklarują rolnicy (76%), a wśród osób biernych zawodowo – bezrobotni (70%).

Respondenci przeświadczeni o złym kierunku zmian gorzej oceniają pracę rządu, parlamentu oraz prezydenta, a także mniej interesują się polityką. Negatywnej oceny kondycji kraju dokonuje nieco ponad połowa (52%) osób określających swoje zainteresowanie polityką jako bardzo duże, bądź duże i dwie trzecie (66%) respondentów niewiele, bądź w ogóle nią niezainteresowanych.

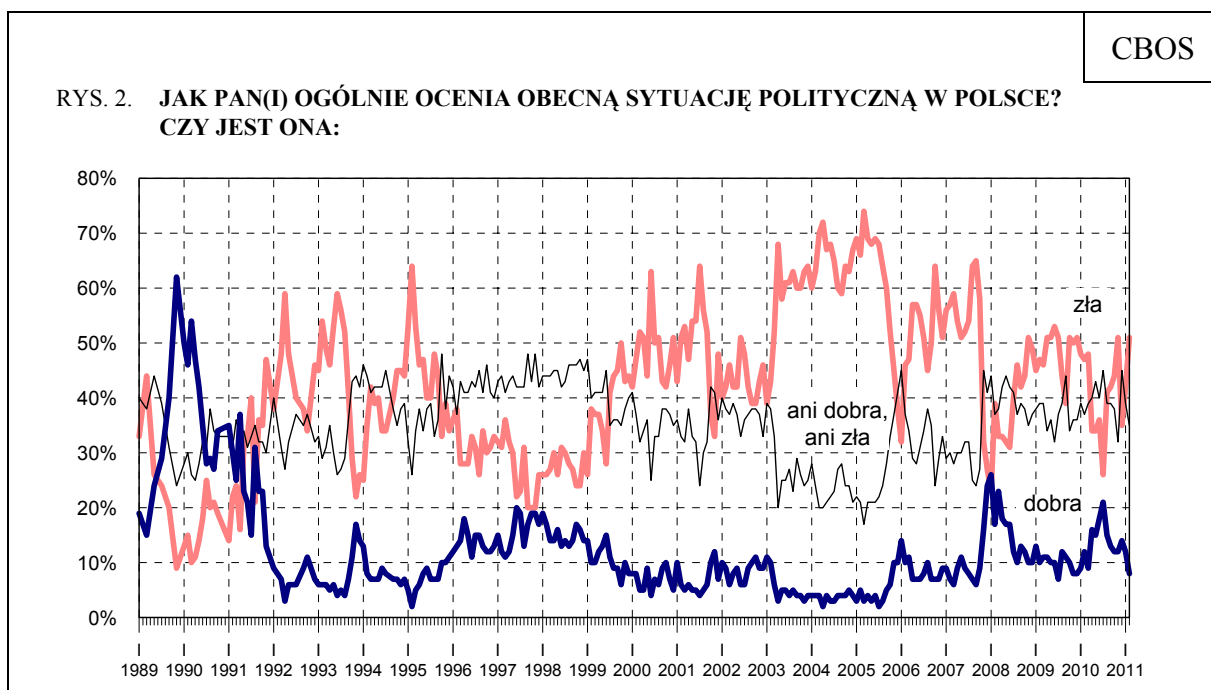
Największy sceptycyzm co do kierunku zmian w kraju wykazują zwolennicy PiS (79%) oraz osoby niezamierzające głosować w ewentualnych wyborach parlamentarnych (72%). Rozczarowanie rozwojem sytuacji w Polsce wyraża też dwie trzecie (62%) elektoratu SLD oraz nieco ponad jedna czwarta (27%) sympatyków PO.

Tabela 2

Potencjalne elektoraty*	Czy, ogólnie rzecz biorąc, sytuacja w naszym kraju zmierza w dobrym czy też w złym kierunku?		
	W dobrym	W złym	Trudno powiedzieć
	w procentach		
PO	53	27	20
SLD	26	62	12
PiS	6	79	15
Niezamierzający głosować	11	72	17

* Określane na podstawie deklaracji głosowania w ewentualnych wyborach parlamentarnych

Znacznie gorzej niż przed miesiącem postrzegana jest też **jakość życia politycznego**. W stosunku do stycznia liczba negatywnych opinii na ten temat wzrosła z 42% do 51%, a pozytywnych zmalała z 12% do 8%. Ponad jedna trzecia respondentów (35%, spadek o 4 punkty) określa bieżącą sytuację na polskiej scenie politycznej jako przeciętną.



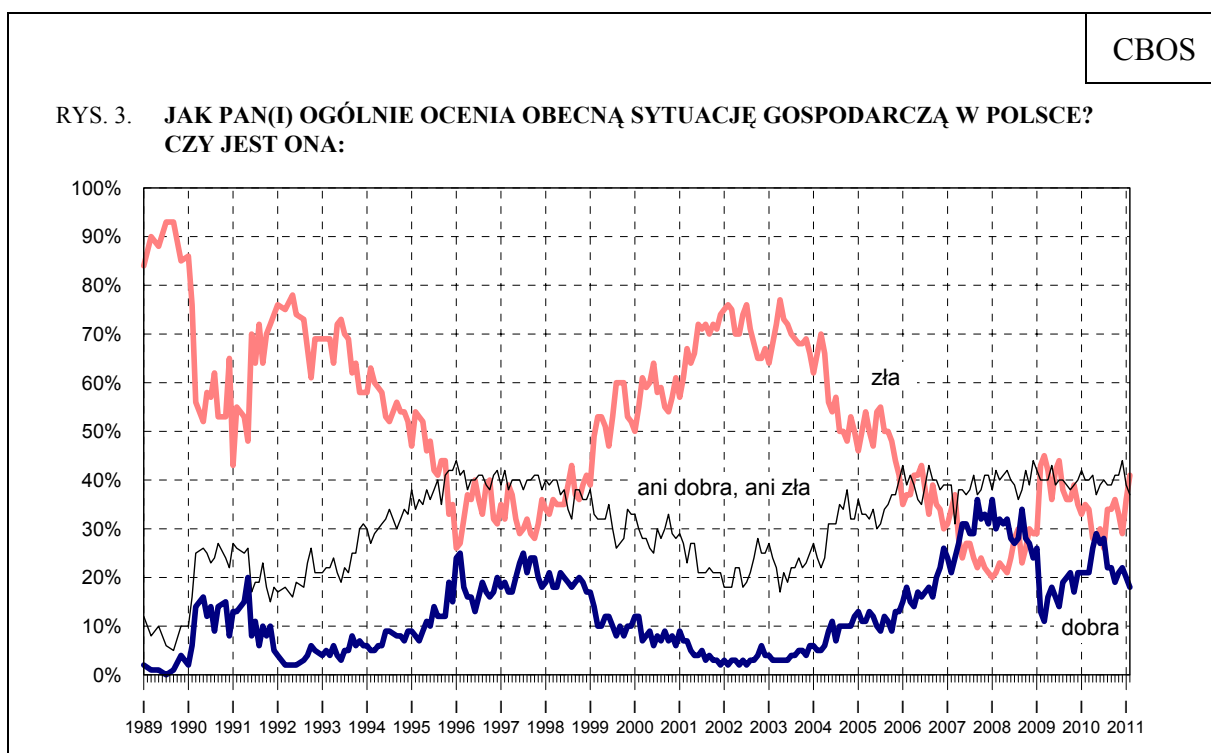
Pominięto „trudno powiedzieć”

Tabela 3

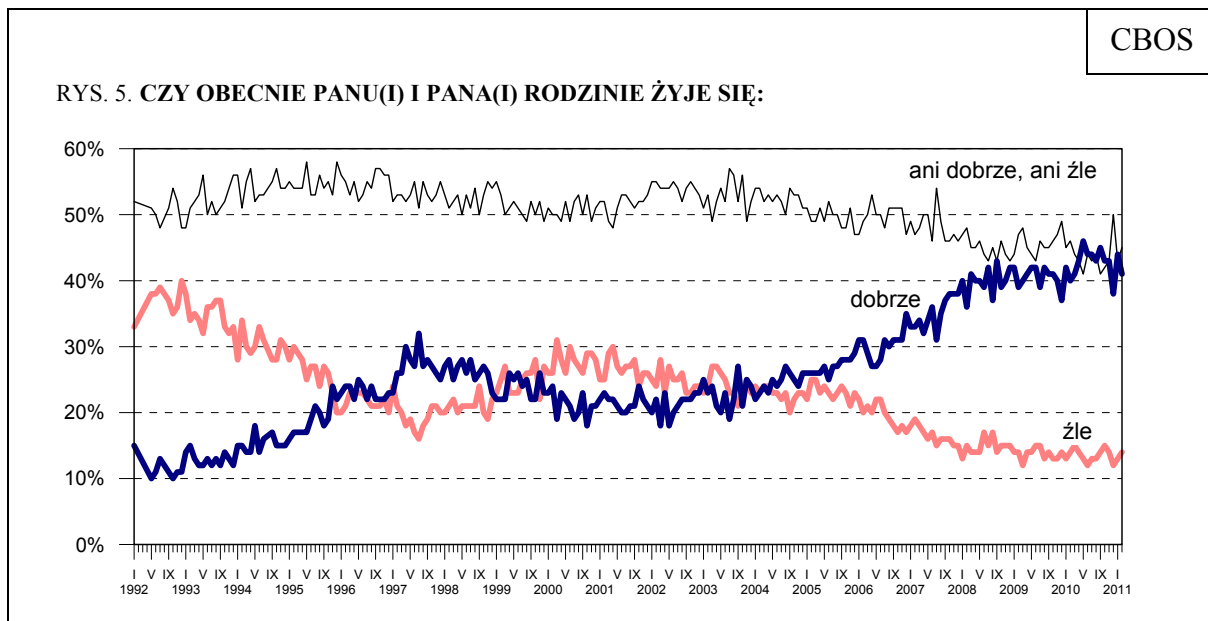
Jak Pan(i) ogólnie ocenia obecną sytuację polityczną w Polsce? Czy jest ona:	Wskazania respondentów według terminów badań													
	II	III	IV	V	VI	VII	VIII	IX	X	XI	XII	I	II	
	2010											2011		
	w procentach													
– dobra	12	9	16	15	18	21	15	13	12	12	14	12	8	
– ani dobra, ani zła	37	39	40	43	40	45	39	39	38	32	45	39	35	
– zła	47	48	34	34	36	26	41	42	44	51	35	42	51	
Trudno powiedzieć	4	4	10	8	6	8	5	6	6	5	6	7	6	

Większy krytycyzm widoczny jest także w ocenie **sytuacji gospodarczej**.

W lutowym pomiarze, po raz pierwszy od lipca 2009 roku, osoby źle oceniające kondycję polskiej gospodarki (41%, od stycznia wzrost o 5 punktów) przeważają nad tymi, które uważają, że jest ona ani dobra, ani zła (37%, spadek o 2 punkty). Niespełna jedna piąta dorosłych obywateli (18%, spadek o 2 punkty) określa stan gospodarki kraju jako dobry.

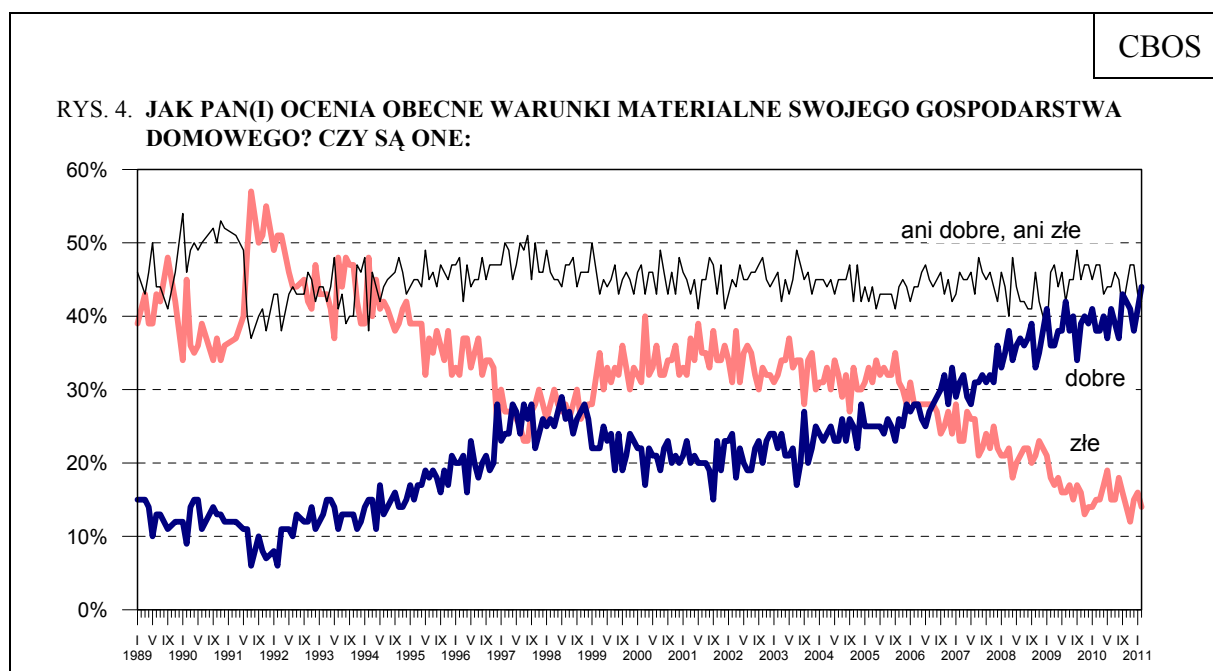


Pominięto „trudno powiedzieć”



Pominięto „trudno powiedzieć”

Bardzo podobnie rozkładają się opinie na temat warunków materialnych gospodarstw domowych: 44% pełnoletnich Polaków (wzrost o 3 punkty) określa je jako dobre, 42% jako średnie, a 14% (spadek o 2 punkty) – jako złe.



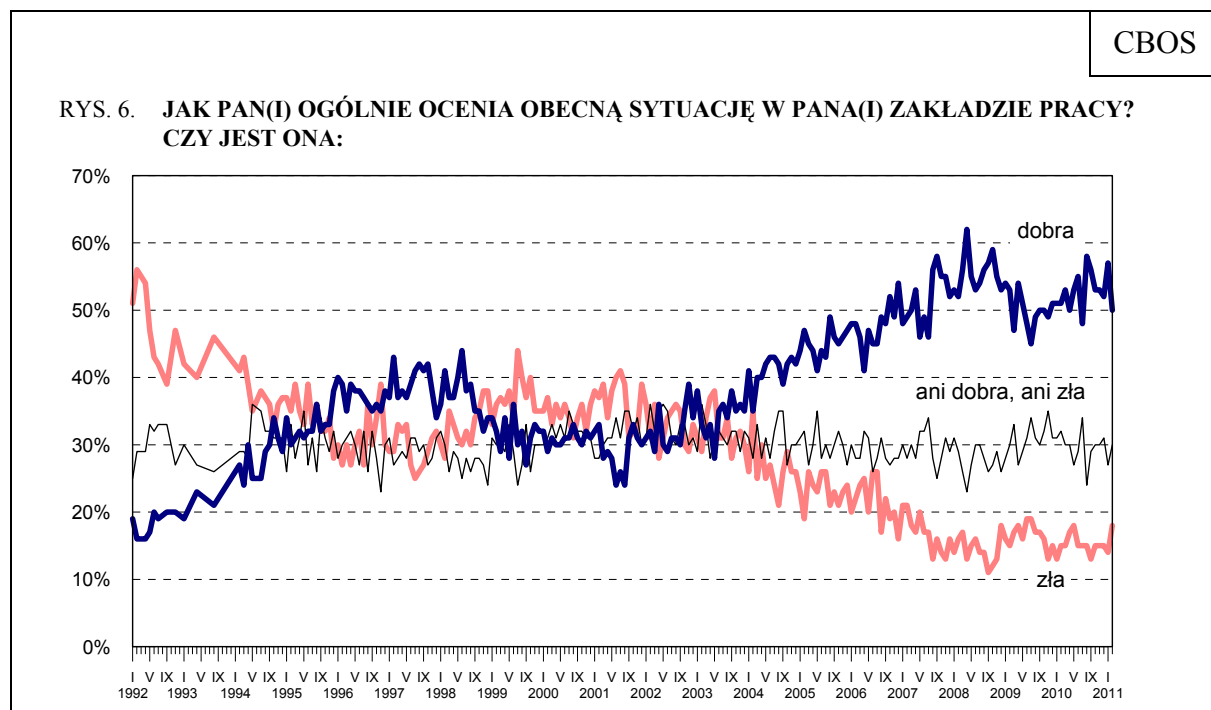
Do marca 1992 roku pytanie brzmiało: „Jak ocenia Pan(i) swoje (rodziny) obecne warunki materialne?”, a środkową kategorią skali było „średnie, przeciętne”

Tabela 6

Jak Pan(i) ocenia obecne warunki materialne swojego gospodarstwa domowego? Czy są one:	Wskazania respondentów według terminów badań													
	II	III	IV	V	VI	VII	VIII	IX	X	XI	XII	I	II	
	2010											2011		
	w procentach													
– dobre	38	38	40	37	41	39	37	43	42	41	38	41	44	
– ani dobre, ani złe	47	47	43	44	44	46	45	41	44	47	47	43	42	
– złe	15	15	17	19	15	15	18	16	14	12	15	16	14	

Zadowolenie z jakości i warunków materialnych życia częściej wyrażają osoby młode, mieszkające w większych miejscowościach, lepiej wykształcone oraz deklarujące wyższe dochody *per capita* (zob. tabele aneksowe).

W ostatnim miesiącu pogorszyły się oceny **sytuacji w miejscach zatrudnienia** badanych. Zmniejszył się (o 7 punktów, do 50%) odsetek pracujących, którzy wypowiadają się o niej pozytywnie, a zwiększył (o 4 punkty, do 18%) – postrzegających kondycję swoich zakładów pracy negatywnie. Blisko co trzeci aktywny zawodowo respondent (30%, wzrost o 3 punkty) ocenia ją jako przeciętną. Warto więc zauważyć, iż mimo zanotowanych spadków, opinie o sytuacji polskich firm pozostają raczej korzystne.



Odpowiedzi osób aktywnych zawodowo. Pominięto „trudno powiedzieć”

Tabela 7

Jak Pan(i) ogólnie ocenia obecną sytuację w Pana(i) zakładzie pracy? Czy jest ona:	Wskazania respondentów aktywnych zawodowo* według terminów badań												
	II	III	IV	V	VI	VII	VIII	IX	X	XI	XII	I	II
	2010											2011	
	w procentach												
N*	494	472	511	489	469	454	491	503	504	476	421	475	490
– dobra	51	53	50	53	55	48	58	56	53	53	52	57	50
– ani dobra, ani zła	32	30	30	27	29	34	24	29	30	30	31	27	30
– zła	15	15	17	18	15	15	15	13	15	15	15	14	18
Trudno powiedzieć	2	2	3	2	1	3	3	2	2	2	2	2	2

* Dotyczy osób zatrudnionych, także rolników oraz emerytów i rencistów pracujących w niepełnym wymiarze godzin

Poziom zadowolenia z sytuacji w miejscu zatrudnienia jest zwykle tym wyższy, im wyższe wykształcenie pracujących, bardziej znacząca ich pozycja zawodowa, wyższe dochody *per capita* oraz większa satysfakcja z kondycji materialnej swojego gospodarstwa domowego. Jedyną grupą społeczno-demograficzną, której przeważająca część (60%) negatywnie wyraża się o swoim miejscu pracy są rolnicy (zob. tabele aneksowe).

PRZEWIDYWANIA

Na przewidywania dotyczące przyszłości kraju, warunków życia rodziny i kondycji zakładów pracy rzutuje ocena ich stanu obecnego. W porównaniu z opiniami na temat sytuacji bieżącej są one nieco mniej pesymistyczne i bardziej stabilne. Warto też zauważyć, iż niezależnie od rozpatrywanej dziedziny największa część badanych nie spodziewa się w najbliższym roku żadnych zmian.

W ciągu ostatniego miesiąca nieznacznie wzrósł (o 2 punkty, do 33%) odsetek Polaków prognozujących pogorszenie **ogólnej sytuacji w kraju**, jednocześnie zmalała (o 3 punkty, do 13%) liczba tych, którzy spodziewają się jej polepszenia.

Tabela 8

Jak Pan(i) sądzi, czy w ciągu najbliższego roku sytuacja w Polsce poprawi się, pogorszy czy też się nie zmieni?	Wskazania respondentów według terminów badań												
	II	III	IV	V	VI	VII	VIII	IX	X	XI	XII	I	II
	2010											2011	
	w procentach												
Poprawi się	22	19	29	25	24	29	21	18	14	18	20	16	13
Nie zmieni się	50	53	44	49	50	45	41	44	46	48	45	46	46
Pogorszy się	22	22	16	16	18	18	31	32	33	27	28	31	33
Trudno powiedzieć	6	6	11	10	8	8	7	6	7	7	7	7	8

Najwięcej pesymistów rekrutuje się z elektoratu PiS. Odsetek sceptyków (44%) jest wśród nich porównywalny z odsetkiem osób przewidujących, że sytuacja w kraju nie zmieni się (43%). Z kolei relatywnie największy optymizm obecny jest w odpowiedziach zwolenników PO – więcej niż jedna czwarta (29%) wierzy, że najbliższy rok przyniesie poprawę sytuacji w Polsce.

Tabela 9

Potencjalne elektoraty*	Jak Pan(i) sądzi, czy w ciągu najbliższego roku sytuacja w Polsce poprawi się, pogorszy czy też się nie zmieni?			
	Poprawi się	Nie zmieni się	Pogorszy się	Trudno powiedzieć
	w procentach			
PO	29	48	17	6
PiS	6	43	44	7
SLD	12	51	34	3
Niezamierzający brać udziału w wyborach	7	46	39	8

* Określone na podstawie deklaracji głosowania w ewentualnych wyborach parlamentarnych

Równie niewielkie, ale także negatywne zmiany można zaobserwować w przewidywaniach dotyczących **sytuacji na polskiej scenie politycznej**. Co czwarty badany (25%, od stycznia wzrost o 4 punkty) uważa, że w ciągu najbliższego roku ulegnie ona pogorszeniu, a jedynie 12% (spadek o 2 punkty) wierzy w jej poprawę.

Tabela 10

Czy, Pana(i) zdaniem, w ciągu najbliższego roku sytuacja polityczna w Polsce:	Wskazania respondentów według terminów badań													
	II	III	IV	V	VI	VII	VIII	IX	X	XI	XII	I	II	
	2010											2011		
	w procentach													
– poprawi się	16	14	28	23	24	30	23	20	15	17	19	14	12	
– nie zmieni się	60	63	42	52	52	43	47	51	54	53	57	56	54	
– pogorszy się	16	15	13	11	10	16	20	20	23	21	15	21	25	
Trudno powiedzieć	8	8	17	14	14	11	10	9	8	9	9	9	9	

Nieco bardziej pesymistyczne są również przewidywania dotyczące **gospodarki**. Obecnie niespełna jedna piąta respondentów (18%, spadek o 3 punkty) oczekuje zmian na lepsze, a jedna czwarta (26%) spodziewa się pogorszenia sytuacji gospodarczej kraju.

Nieco lepsze niż przed miesiącem są natomiast przewidywania co do **kondycji zakładów pracy** w najbliższym roku. Większość zatrudnionych (56%, spadek o 4 punkty) uważa, że sytuacja w ich miejscu pracy nie zmieni się, jedna czwarta (25%, wzrost o 5 punktów) wierzy w poprawę sytuacji, a o połowę mniejsza grupa (12%) obawia się jej pogorszenia. Pesymizm w tej kwestii utrzymuje się na tym samym poziomie od listopada 2010 roku.

Tabela 14

Czy, Pana(i) zdaniem, w ciągu najbliższego roku sytuacja w Pana(i) zakładzie pracy:	Wskazania respondentów aktywnych zawodowo* według terminów badań													
	II	III	IV	V	VI	VII	VIII	IX	X	XI	XII	I	II	
	2010											2011		
	w procentach													
N*	495	472	511	490	469	455	491	503	504	477	424	476	490	
– poprawi się	25	23	25	29	25	25	23	23	24	22	24	20	25	
– pozostanie bez zmian	59	65	55	52	57	53	59	58	54	59	59	60	56	
– pogorszy się	10	8	10	12	9	12	9	12	16	12	11	13	12	
Trudno powiedzieć	6	4	10	7	9	10	9	7	6	7	6	7	7	

* Dotyczy osób zatrudnionych, także rolników oraz emerytów i rencistów pracujących w niepełnym wymiarze godzin

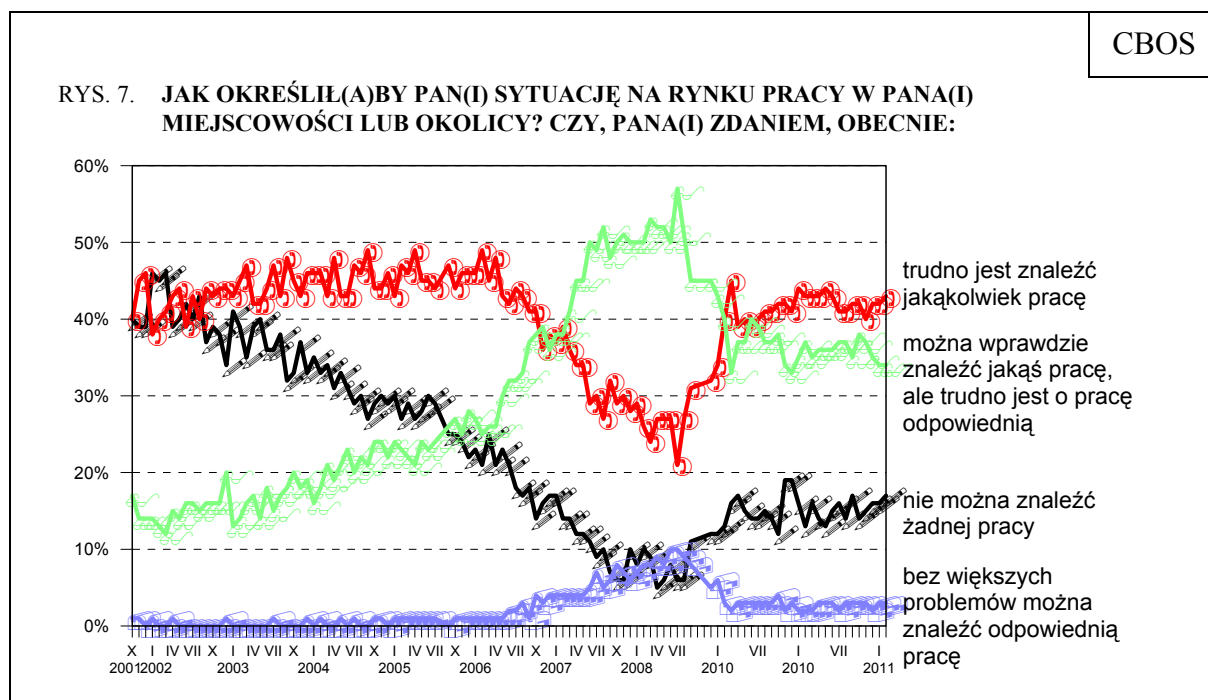
OCENA LOKALNYCH RYNKÓW PRACY I BEZPIECZEŃSTWO ZATRUDNIENIA

Od grudnia ubiegłego roku raczej stabilne pozostają oceny rynku pracy.

Wśród dorosłych Polaków dominują opinie o złej **sytuacji na lokalnych rynkach pracy**. Największa grupa badanych (43%) twierdzi, że w ich miejscowości lub okolicy trudno o jakąkolwiek pracę, a co szósty (17%) uważa, iż nie ma jej wcale. O dostępności zatrudnienia przekonanych jest 37% respondentów, ale tylko trzech na stu (3%) twierdzi, że odpowiednią pracę można znaleźć bez większych problemów.

Tabela 15

Jak określił(a)by Pan(i) sytuację na rynku pracy w Pana(i) miejscowości lub okolicy? Czy, Pana(i) zdaniem, obecnie:	Wskazania respondentów według terminów badań													
	II	III	IV	V	VI	VII	VIII	IX	X	XI	XII	I	II	
	2010											2011		
	w procentach													
– bez większych problemów można znaleźć odpowiednią pracę	2	2	3	3	3	2	3	3	3	3	2	3	3	
– można wprawdzie znaleźć jakąś pracę, ale trudno jest o pracę odpowiednią	37	35	36	36	36	37	37	35	38	37	35	34	34	
– trudno jest znaleźć jakąkolwiek pracę	43	43	43	44	43	41	41	42	42	40	42	42	43	
– nie można znaleźć żadnej pracy	13	16	14	13	15	16	14	17	14	15	16	16	17	
Trudno powiedzieć	5	4	4	4	3	4	5	3	3	4	5	5	3	



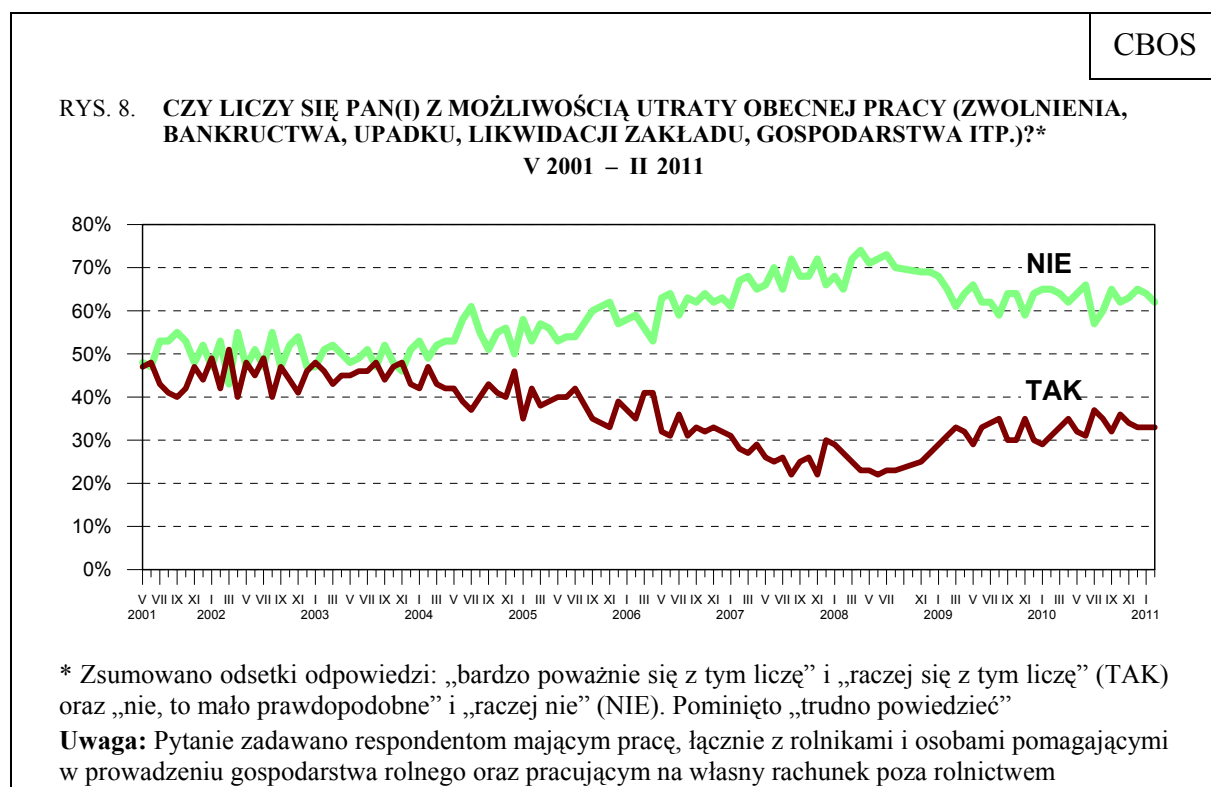
Pozytywnych ocen lokalnych rynków pracy częściej dokonują osoby młodsze, z większych miejscowości, deklarujące zadowolenie z warunków materialnych gospodarstwa domowego, relatywnie wyższy poziom wykształcenia i wyższe dochody *per capita* (zob. tabele aneksowe). Należy przy tym zaznaczyć, iż niezależnie od kategorii społeczno-demograficznej, znikoma część badanych uważa, że w ich najbliższej okolicy bez problemów można znaleźć odpowiednią pracę. Wyjątek stanowi tu kadra kierownicza i wysoko wykwalifikowani specjaliści, z których co dziewiąty (11%) wyraża takie przekonanie.

Nadal większość osób aktywnych zawodowo nie ma poczucia **zagrożenia bezrobociem**. Blisko dwie trzecie (62%, spadek o 2 punkty) nie boi się o swoje obecne miejsce pracy. Co trzeci pracujący Polak (33%) obawia się utraty zatrudnienia, w tym 8% bardzo poważnie spodziewa się takiej ewentualności.

Tabela 16

Czy liczy się Pan(i) z możliwością utraty obecnej pracy (np. zwolnienia, bankructwa, upadku, likwidacji zakładu, gospodarstwa itp.)?	Wskazania osób aktywnych zawodowo* według terminów badań																									
	II (N=496)		III (N=472)		IV (N=511)		V (N=490)		VI (N=470)		VII (N=455)		VIII (N=491)		IX (N=503)		X (N=504)		XI (N=478)		XII (N=426)		I (N=477)		II (N=490)	
	2010																						2011			
	w procentach																									
Bardzo poważnie się z tym liczę	6	31	7	33	6	35	7	32	7	31	10	37	8	35	6	32	9	36	7	34	7	33	7	33	8	33
Raczej tak	25		26		29		25		24		27		27		26		27		27		26		26		25	
Raczej nie	39		36		36		34		40		33		33		37		37		34		37		39		37	
Nie, to mało prawdopodobne	26	65	28	64	26	62	30	64	26	66	24	57	27	60	28	65	25	62	29	63	28	65	25	64	25	62
Trudno powiedzieć	4	4	3	3	3	3	4	4	3	3	6	6	5	5	3	3	2	2	3	3	2	2	3	3	5	5

* Dotyczy osób zatrudnionych, także rolników oraz emerytów i rencistów pracujących w niepełnym wymiarze godzin



Z możliwością utraty pracy częściej liczą się osoby mniej zamożne (52% respondentów o dochodach *per capita* do 500 zł), źle oceniające sytuację materialną swoich gospodarstw domowych (51%), a także młodzi w wieku 18–24 lata (54%). Najbardziej pewni swojego zatrudnienia są natomiast rolnicy (83%), pracujący na własny rachunek (74%), kadra kierownicza i specjaliści (70%) oraz respondenci z wyższym wykształceniem (70%).



Notowany od początku bieżącego roku spadek nastrojów społecznych zaowocował w lutym najgorszymi od miesięcy ocenami i prognozami.

Największy pesymizm budzi ogólna, polityczna i gospodarcza kondycja kraju, czyli obszary dostępne przeciętnemu obywatelowi na ogół z przekazów medialnych. Zważywszy na wydarzenia ostatnich tygodni, pogorszenie nastrojów Polaków nie powinno przesadnie dziwić. Nie bez znaczenia wydaje się tu zarówno fala krytyki, z jaką spotyka się rządowy projekt zmian w systemie emerytalnym, jak i konflikt polityczny, spotęgowany publikacją raportu MAK.

Pozytywne zmiany zaobserwowano jedynie w dziedzinach bliskich codziennym doświadczeniom badanych: w ocenach warunków materialnych gospodarstw domowych oraz przewidywaniach dotyczących przyszłości zakładów pracy.

Niezmiennie negatywna pozostaje opinia o możliwości zatrudnienia na lokalnych rynkach pracy. Na stałym poziomie utrzymuje się także poczucie zagrożenia bezrobociem – wyraża je co trzeci (33%) aktywny zawodowo Polak.

Opracowała

Natalia HIPSZ

A N E K S

Tabela 1

		Czy, ogólnie rzecz biorąc, sytuacja w naszym kraju zmierza w dobrym czy też w złym kierunku?			Liczba osób
		W dobrym	W złym	Trudno powiedzieć	
		%	%	%	
Ogółem		23	59	18	1001
Płeć	Mężczyźni	28	57	16	480
	Kobiety	19	61	20	522
Wiek	18-24 lata	31	50	18	125
	25-34	25	59	16	187
	35-44	23	65	12	154
	45-54	22	61	17	160
	55-64	22	58	20	193
	65 lat i więcej	18	60	22	182
Miejsce zamieszkania	Wieś	17	67	15	379
	Miasto do 20 tys.	26	56	18	134
	20-100 tys.	21	53	25	195
	101-500 tys.	27	57	16	175
	501 tys. i więcej mieszk.	34	49	17	117
Wykształcenie	Podstawowe	18	61	21	235
	Zasadnicze zawodowe	17	67	16	244
	Średnie	24	58	18	344
	Wyższe	35	49	16	178
Grupa społ.-zaw. pracujący	Kadra kier., spec. z wyższym wyksz.	36	51	13	104
	Średni personel, technicy	18	61	21	36
	Pracownicy adm.-biurowi	26	59	15	65
	Pracownicy usług	12	60	28	52
	Robotnicy wykwalifikowani	23	66	10	121
	Robotnicy niewykwalifik.	30	50	20	54
	Rolnicy	10	76	14	36
	Pracujący na własny rach.	32	56	12	53
Bierni zawodowo	Renciści	18	59	22	71
	Emeryci	21	57	22	232
	Uczniowie i studenci	30	51	20	71
	Bezrobotni	17	70	13	58
	Gospodynie domowe i inni	16	66	19	49
Pracuje w:	inst. państw., publicznej	26	54	20	135
	spółce właścicieli prywatnych i państwa	28	62	11	75
	sekt. prywat. poza rolnict.	27	58	16	247
	prywatnym gosp. rolnym	14	71	15	34
Dochody na jedną osobę	Do 500 zł	14	72	14	136
	501-750	14	71	14	141
	751-1000	21	58	21	179
	1001-1500	28	51	21	167
	Powyżej 1500 zł	39	48	14	165
Ocena własnych war. mater.	Złe	9	75	16	139
	Średnie	21	62	17	417
	Dobre	29	52	19	445
Udział w prakt. religijnych	Kilka razy w tygodniu	10	76	14	52
	Raz w tygodniu	20	63	18	460
	1-2 razy w miesiącu	25	56	19	180
	Kilka razy w roku	27	53	20	204
	W ogóle nie uczestniczy	33	52	15	104
Poglądy polityczne	Lewica	27	60	13	176
	Centrum	23	56	21	340
	Prawica	28	56	15	285
	Trudno powiedzieć	13	67	20	201

Tabela 2

		Jak Pan(i) ogólnie ocenia obecną sytuację polityczną w Polsce? Czy jest ona:				Liczba osób
		dobra	ani dobra, ani zła	zła	Trudno powiedzieć	
		%	%	%	%	
Ogółem		8	35	51	6	1000
Płeć	Mężczyźni	10	37	51	2	480
	Kobiety	6	33	52	9	520
Wiek	18-24 lata	8	49	39	4	126
	25-34	11	41	46	2	185
	35-44	9	34	49	8	154
	45-54	7	27	62	4	159
	55-64	8	32	54	6	193
	65 lat i więcej	6	28	54	12	182
Miejsce zamieszkania	Wieś	5	34	55	6	378
	Miasto do 20 tys.	8	35	55	3	134
	20-100 tys.	9	31	51	9	194
	101-500 tys.	12	35	49	5	176
	501 tys. i więcej mieszk.	13	43	41	3	117
Wykształcenie	Podstawowe	4	31	52	13	235
	Zasadnicze zawodowe	7	32	54	6	245
	Średnie	9	38	52	2	342
	Wyższe	14	36	46	4	178
Grupa społ.-zaw. pracujący	Kadra kier., spec. z wyższym wyksz.	15	37	45	3	104
	Średni personel, technicy	8	44	46	3	36
	Pracownicy adm.-biurowi	9	33	53	5	63
	Pracownicy usług	8	43	42	6	52
	Robotnicy wykwalifikowani	8	39	50	4	121
	Robotnicy niewykwalifik.	13	32	42	13	54
	Rolnicy		24	68	8	36
	Pracujący na własny rach.	14	36	45	5	53
Bierni zawodowo	Renciści	9	16	68	8	71
	Emeryci	6	31	55	8	232
	Uczniowie i studenci	8	50	42		71
	Bezrobotni	4	41	52	4	58
	Gospodynie domowe i inni	6	25	58	11	49
Pracuje w:	inst. państw., publicznej	9	36	51	4	134
	spółce właścicieli prywatnych i państwa	10	34	51	5	75
	sekt. pryw. poza rolnict.	13	39	42	5	246
	prywatnym gosp. rolnym		25	69	6	34
Dochody na jedną osobę	Do 500 zł	4	26	59	12	137
	501-750	5	35	56	5	141
	751-1000	8	37	49	6	179
	1001-1500	14	32	49	5	167
	Powyżej 1500 zł	12	38	46	3	164
Ocena własnych war. mater.	Złe	2	20	65	13	139
	Średnie	6	36	52	6	418
	Dobre	12	38	47	3	443
Udział w prakt. religijnych	Kilka razy w tygodniu	4	24	61	11	50
	Raz w tygodniu	6	37	50	6	460
	1-2 razy w miesiącu	9	35	51	5	181
	Kilka razy w roku	11	32	52	4	204
	W ogóle nie uczestniczy	12	31	52	5	104
Poglądy polityczne	Lewica	8	41	50	1	176
	Centrum	8	35	51	6	341
	Prawica	12	31	55	2	285
	Trudno powiedzieć	4	33	48	15	198

Tabela 3

		Jak Pan(i) ogólnie ocenia obecną sytuację gospodarczą w Polsce? Czy jest ona:				Liczba osób
		dobra	ani dobra, ani zła	zła	Trudno powiedzieć	
		%	%	%	%	
Ogółem		18	37	41	4	1001
Płeć	Mężczyźni	23	36	38	2	480
	Kobiety	14	37	43	5	521
Wiek	18-24 lata	26	45	24	5	126
	25-34	22	39	37	2	185
	35-44	20	37	40	3	154
	45-54	19	34	45	2	160
	55-64	17	34	44	4	193
	65 lat i więcej	10	34	50	6	182
Miejsce zamieszkania	Wieś	12	36	48	4	379
	Miasto do 20 tys.	19	38	39	3	134
	20-100 tys.	16	38	41	5	194
	101-500 tys.	27	32	38	3	176
	501 tys. i więcej mieszk.	30	45	24	2	117
Wykształcenie	Podstawowe	14	33	45	8	235
	Zasadnicze zawodowe	13	38	46	3	245
	Średnie	19	40	38	3	343
	Wyższe	31	34	34	2	178
Grupa społ.-zaw. pracujący	Kadra kier., spec. z wyższym wyksz.	30	41	29		104
	Średni personel, technicy	23	37	40		36
	Pracownicy adm.-biurowi	18	43	37	2	64
	Pracownicy usług	18	34	41	7	52
	Robotnicy wykwalifikowani	17	40	42	2	121
	Robotnicy niewykwalifik.	21	41	35	4	54
	Rolnicy	7	37	57		36
	Pracujący na własny rach.	32	25	40	3	53
Bierni zawodowo	Renciści	7	27	54	12	71
	Emeryci	14	34	46	5	232
	Uczniowie i studenci	24	46	27	2	71
	Bezrobotni	16	42	38	5	58
	Gospodynie domowe i inni	17	30	45	8	49
Pracuje w:	inst. państw., publicznej	17	41	42		134
	spółce właścicieli prywatnych i państwa	18	35	44	3	75
	sekt. pryw. poza rolnict.	28	37	32	3	247
	prywatnym gosp. rolnym	7	38	55		34
Dochody na jedną osobę	Do 500 zł	9	32	51	8	137
	501-750	13	34	50	2	141
	751-1000	19	39	39	3	179
	1001-1500	23	36	37	5	167
	Powyżej 1500 zł	29	38	32	0	165
Ocena własnych war. mater.	Złe	8	23	62	7	139
	Średnie	12	41	43	4	418
	Dobre	28	38	32	3	444
Udział w prakt. religijnych	Kilka razy w tygodniu	11	14	66	10	51
	Raz w tygodniu	16	39	41	3	460
	1-2 razy w miesiącu	18	38	42	3	181
	Kilka razy w roku	22	40	33	5	204
	W ogóle nie uczestniczy	26	30	40	3	104
Poglądy polityczne	Lewica	23	40	36	1	176
	Centrum	20	38	39	3	341
	Prawica	21	33	45	1	285
	Trudno powiedzieć	8	38	43	11	199

Tabela 4

		Czy obecnie Panu(i) i Pana(i) rodzinie żyje się:				Liczba osób
		dobrze	ani dobrze, ani źle	źle	Trudno powiedzieć	
		%	%	%	%	
Ogółem		41	45	14	0	1002
Płeć	Mężczyźni	43	45	12	0	480
	Kobiety	39	45	16	0	522
Wiek	18-24 lata	64	32	3	1	126
	25-34	56	37	7		187
	35-44	49	41	10	0	154
	45-54	34	49	16	1	160
	55-64	29	51	21		193
	65 lat i więcej	24	54	22		182
Miejsce zamieszkania	Wieś	36	50	14	0	379
	Miasto do 20 tys.	34	48	18		134
	20-100 tys.	38	47	15		195
	101-500 tys.	54	34	11	1	176
	501 tys. i więcej mieszk.	54	35	10		117
Wykształcenie	Podstawowe	29	46	25		235
	Zasadnicze zawodowe	31	49	20	1	245
	Średnie	47	45	8	0	344
	Wyższe	62	35	3		178
Grupa społ.-zaw. pracujący	Kadra kier., spec. z wyższym wyksz.	67	29	4		104
	Średni personel, technicy	55	42	3		36
	Pracownicy adm.-biurowi	44	55	1		65
	Pracownicy usług	45	43	12		52
	Robotnicy wykwalifikowani	37	48	13	2	121
	Robotnicy niewykwalifik.	38	55	7		54
	Rolnicy	23	58	19		36
	Pracujący na własny rach.	63	30	7		53
Bierni zawodowo	Renciści	23	38	38		71
	Emeryci	25	55	19		232
	Uczniowie i studenci	74	26			71
	Bezrobotni	35	38	27		58
	Gospodynie domowe i inni	36	45	16	2	49
Pracuje w:	inst. państw., publicznej	53	44	3		135
	spółce właścicieli prywatnych i państwa	45	45	9	1	75
	sekt. prywat. poza rolnict.	52	38	9		247
	prywatnym gosp. rolnym	31	53	12	3	34
Dochody na jedną osobę	Do 500 zł	16	57	27	1	137
	501-750	38	44	18		141
	751-1000	37	46	17		179
	1001-1500	45	48	8		167
	Powyżej 1500 zł	65	33	3		165
Ocena własnych war. mater.	Źłe	4	31	64	1	139
	Średnie	17	73	10	0	418
	Dobre	75	23	2	0	445
Udział w prakt. religijnych	Kilka razy w tygodniu	39	32	28		52
	Raz w tygodniu	41	48	11	0	460
	1-2 razy w miesiącu	33	51	16		181
	Kilka razy w roku	48	40	12	0	204
	W ogóle nie uczestniczy	45	36	18	1	104
Poglądy polityczne	Lewica	47	42	11	1	176
	Centrum	42	47	10	0	341
	Prawica	42	45	13		285
	Trudno powiedzieć	34	43	23	0	201

Tabela 5

		Jak Pan(i) ocenia obecne warunki materialne swojego gospodarstwa domowego? Czy są one:			Liczba osób
		złe	ani dobre, ani złe	dobre	
		%	%	%	
Ogółem		14	42	44	1002
Płeć	Mężczyźni	14	40	46	480
	Kobiety	14	43	43	522
Wiek	18-24 lata	2	36	63	126
	25-34	5	39	56	187
	35-44	13	35	52	154
	45-54	18	45	38	160
	55-64	19	47	34	193
	65 lat i więcej	24	46	31	182
Miejsce zamieszkania	Wieś	15	45	40	379
	Miasto do 20 tys.	13	47	40	134
	20-100 tys.	17	42	42	195
	101-500 tys.	12	35	54	176
	501 tys. i więcej mieszk.	10	35	55	117
Wykształcenie	Podstawowe	26	44	30	235
	Zasadnicze zawodowe	21	43	36	245
	Średnie	7	45	49	344
	Wyższe	2	32	66	178
Grupa społ.-zaw. pracujący	Kadra kier., spec. z wyższym wyksz.	2	29	69	104
	Średni personel, technicy	3	45	53	36
	Pracownicy adm.-biurowi		47	53	65
	Pracownicy usług	13	37	50	52
	Robotnicy wykwalifikowani	13	42	45	121
	Robotnicy niewykwalifik.	12	53	35	54
	Rolnicy	17	58	25	36
	Pracujący na własny rach.	12	24	64	53
Bierni zawodowo	Renciści	40	41	18	71
	Emeryci	19	47	34	232
	Uczniowie i studenci		35	65	71
	Bezrobotni	26	42	32	58
	Gospodynie domowe i inni	11	45	44	49
Pracuje w:	inst. państw., publicznej	4	36	60	135
	spółce właścicieli prywatnych i państwa	9	42	49	75
	sekt. pryw. poza rolnict.	9	39	52	247
	prywatnym gosp. rolnym	12	64	25	34
Dochody na jedną osobę	Do 500 zł	28	54	17	137
	501-750	18	49	33	141
	751-1000	20	39	41	179
	1001-1500	8	44	48	167
	Powyżej 1500 zł	2	27	72	165
Udział w prakt. religijnych	Kilka razy w tygodniu	27	40	33	52
	Raz w tygodniu	11	41	48	460
	1-2 razy w miesiącu	16	48	36	181
	Kilka razy w roku	13	42	45	204
	W ogóle nie uczestniczy	18	33	49	104
Poglądy polityczne	Lewica	9	42	49	176
	Centrum	12	42	46	341
	Prawica	14	40	46	285
	Trudno powiedzieć	20	44	36	201

Tabela 6

		Jak Pan(i) ogólnie ocenia obecną sytuację w Pana(i) zakładzie pracy? Czy jest ona:				Liczba osób
		dobra	ani dobra, ani zła	zła	Trudno powiedzieć	
		%	%	%	%	
Ogółem		50	30	18	2	489
Płeć	Mężczyźni	47	31	19	2	281
	Kobiety	54	27	16	2	208
Wiek	18-24 lata	69	17	14		42
	25-34	59	29	11	1	147
	35-44	52	31	14	3	121
	45-54	41	30	27	2	118
	55-64	32	37	29	2	53
	65 lat i więcej	27	32	17	23	8
Miejsce zamieszkania	Wieś	40	37	22	2	165
	Miasto do 20 tys.	52	24	21	3	70
	20-100 tys.	52	22	21	5	92
	101-500 tys.	63	27	10		91
	501 tys. i więcej mieszk.	54	33	13	1	70
Wykształcenie	Podstawowe	50	27	23		42
	Zasadnicze zawodowe	39	36	21	4	134
	Średnie	47	33	18	2	169
	Wyższe	65	21	14	1	144
Grupa społ.-zaw. pracujący	Kadra kier., spec. z wyższym wyksz.	65	20	15		101
	Średni personel, technicy	40	34	26		34
	Pracownicy adm.-biurowi	61	22	14	2	58
	Pracownicy usług	50	37	13		51
	Robotnicy wykwalifikowani	53	31	13	3	106
	Robotnicy niewykwalifik.	42	39	14	6	40
	Rolnicy		37	60	3	32
	Pracujący na własny rach.	46	32	19	3	53
Pracuje w:	inst. państw., publicznej	59	22	17	2	134
	spółce właścicieli prywatnych i państwa	48	28	22	2	75
	sekt. pryw. poza rolnict.	53	33	12	2	247
	prywatnym gosp. rolnym	3	38	56	3	34
Dochody na jedną osobę	Do 500 zł	31	41	26	2	57
	501-750	54	32	12	2	51
	751-1000	43	29	27	1	77
	1001-1500	58	29	12		83
	Powyżej 1500 zł	60	23	14	3	112
Ocena własnych war. mater.	Złe	26	35	32	7	38
	Średnie	38	33	28	1	199
	Dobre	63	26	8	2	252
Udział w prakt. religijnych	Kilka razy w tygodniu	65	23	13		9
	Raz w tygodniu	50	30	18	2	216
	1-2 razy w miesiącu	51	31	15	3	91
	Kilka razy w roku	46	28	22	3	122
	W ogóle nie uczestniczy	56	31	13		51
Poglądy polityczne	Lewica	55	29	13	2	102
	Centrum	55	30	13	2	166
	Prawica	46	28	24	2	135
	Trudno powiedzieć	41	32	23	3	85

Tabela 7

		Jak określił(a)by Pan(i) sytuację na rynku pracy w Pana(i) miejscowości lub w okolicy? Czy, Pana(i) zdaniem, obecnie:					Liczba osób
		bez większych problemów można znaleźć odpowiednią pracę	można wprawdzie znaleźć jakąś pracę, ale trudno jest o pracę odpowiednią	trudno jest znaleźć jakąkolwiek pracę	nie można znaleźć żadnej pracy	Trudno powiedzieć	
		%	%	%	%	%	
Ogółem		3	34	43	17	3	1002
Płeć	Mężczyźni	3	38	39	15	5	480
	Kobiety	2	30	46	19	2	522
Wiek	18-24 lata	5	36	45	12	2	126
	25-34	4	44	40	8	4	187
	35-44	2	41	42	13	1	154
	45-54	2	33	42	19	3	160
	55-64	1	29	44	22	3	193
	65 lat i więcej	1	22	45	26	6	182
Miejsce zamieszkania	Wieś	1	24	48	25	3	379
	Miasto do 20 tys.	1	21	56	19	2	134
	20-100 tys.	2	37	42	16	3	195
	101-500 tys.	5	48	36	8	3	176
	501 tys. i więcej mieszk.	5	57	23	7	8	117
Wykształcenie	Podstawowe	2	22	53	20	4	235
	Zasadnicze zawodowe	3	30	43	22	2	245
	Średnie	2	36	42	17	4	344
	Wyższe	5	52	31	7	4	178
Grupa społ.-zaw. pracujący	Kadra kier., spec. z wyższym wyksz.	11	52	26	11	1	104
	Średni personel, technicy		57	26	12	5	36
	Pracownicy adm.-biurowi	2	35	51	13		65
	Pracownicy usług	2	42	45	7	3	52
	Robotnicy wykwalifikowani		34	47	16	4	121
	Robotnicy niewykwalifik.	3	30	54	14		54
	Rolnicy		18	55	19	8	36
	Pracujący na własny rach.	6	50	25	9	10	53
Bierni zawodowo	Renciści	1	26	40	33		71
	Emeryci	1	23	47	23	6	232
	Uczniowie i studenci	3	46	38	11	2	71
	Bezrobotni	4	19	59	17	2	58
	Gospodynie domowe i inni	2	34	35	28	1	49
Pracuje w:	inst. państw., publicznej	4	44	39	11	2	135
	spółce właścicieli prywatnych i państwa	3	39	44	14		75
	sekt. pryw. poza rolnict.	5	44	36	11	4	247
	prywatnym gosp. rolnym		20	56	12	12	34
Dochody na jedną osobę	Do 500 zł	1	17	56	27		137
	501-750	1	26	44	28	2	141
	751-1000	1	30	51	14	4	179
	1001-1500	2	40	39	15	4	167
	Powyżej 1500 zł	5	55	27	9	5	165
Ocena własnych war. mater.	Złe		19	47	31	3	139
	Średnie	2	29	46	20	3	418
	Dobre	4	43	38	11	4	445
Udział w prakt. religijnych	Kilka razy w tygodniu		39	42	14	5	52
	Raz w tygodniu	2	33	44	18	3	460
	1-2 razy w miesiącu	2	31	46	19	2	181
	Kilka razy w roku	4	39	39	14	3	204
	W ogóle nie uczestniczy	4	33	40	18	6	104
Poglądy polityczne	Lewica	5	37	39	13	6	176
	Centrum	3	37	40	19	2	341
	Prawica	2	35	44	17	2	285
	Trudno powiedzieć	1	26	49	19	6	201

Tabela 8

		Czy liczy się Pan(i) z możliwością utraty obecnej pracy (zwolnienia, bankructwa, upadku, likwidacji zakładu, gospodarstwa itp.)?			Liczba osób
		Tak	Nie	Trudno powiedzieć	
		%	%	%	
Ogółem		33	62	5	490
Płeć	Mężczyźni	32	62	6	281
	Kobiety	34	62	4	209
Wiek	18-24 lata	54	44	2	42
	25-34	30	65	5	148
	35-44	32	63	4	121
	45-54	32	63	5	118
	55-64	27	66	7	53
	65 lat i więcej	35	49	16	8
Miejsce zamieszkania	Wieś	30	65	5	165
	Miasto do 20 tys.	46	45	9	70
	20-100 tys.	30	65	5	93
	101-500 tys.	36	59	5	91
	501 tys. i więcej mieszk.	25	73	2	70
Wykształcenie	Podstawowe	39	54	7	42
	Zasadnicze zawodowe	33	58	9	134
	Średnie	37	60	3	170
	Wyższe	27	70	3	144
Grupa społ.-zaw. pracujący	Kadra kier., spec. z wyższym wyksz.	27	70	3	101
	Średni personel, technicy	39	59	2	34
	Pracownicy adm.-biurowi	39	58	3	59
	Pracownicy usług	46	51	3	51
	Robotnicy wykwalifikowani	35	56	10	106
	Robotnicy niewykwalifik.	45	50	4	40
	Rolnicy	11	83	6	32
	Pracujący na własny rach.	23	74	3	53
Pracuje w:	inst. państw., publicznej	30	65	5	135
	spółce właścicieli prywatnych i państwa	43	51	6	75
	sekt. pryw. poza rolnict.	34	61	5	247
	prywatnym gosp. rolnym	10	84	6	34
Dochody na jedną osobę	Do 500 zł	52	44	4	57
	501-750	35	56	9	51
	751-1000	39	54	7	77
	1001-1500	29	68	3	83
	Powyżej 1500 zł	23	73	4	112
Ocena własnych war. mater.	Złe	51	40	10	38
	Średnie	38	55	7	199
	Dobre	26	71	3	254
Udział w prakt. religijnych	Kilka razy w tygodniu	46	37	17	11
	Raz w tygodniu	31	65	3	216
	1-2 razy w miesiącu	35	58	7	91
	Kilka razy w roku	30	63	7	122
	W ogóle nie uczestniczy	39	59	2	51
Poglądy polityczne	Lewica	34	62	4	102
	Centrum	33	62	5	166
	Prawica	31	63	5	135
	Trudno powiedzieć	34	60	6	87