

K O M U N I K A T  
Z B A D A Ń

Warszawa, marzec 2011

www.cbos.pl ● sekretariat@cbos.pl

**BS/25/2011**

POGORSZENIE NASTROJÓW  
SPOŁECZNYCH



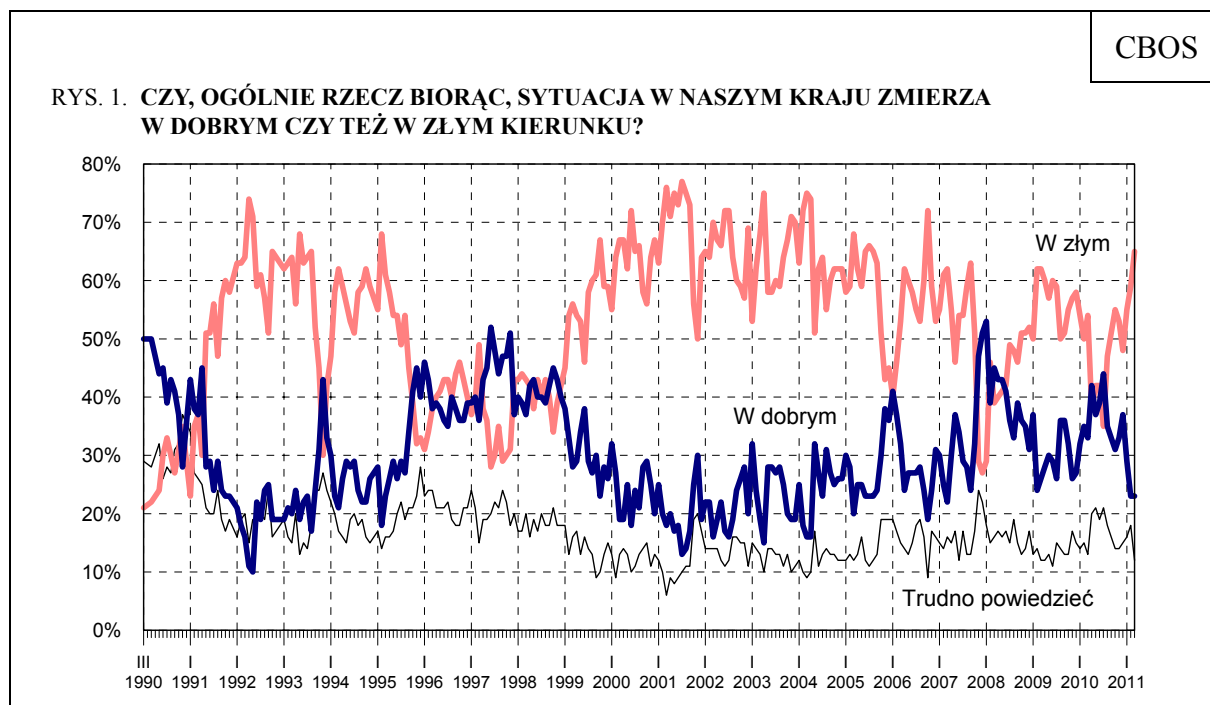
Znak jakości przyznany CBOS przez Organizację Firm Badania Opinii i Rynku  
13 stycznia 2011 roku

Fundacja Centrum Badania Opinii Społecznej  
ul. Żurawia 4a, 00-503 Warszawa  
e-mail: sekretariat@cbos.pl; info@cbos.pl  
<http://www.cbos.pl>  
(48 22) 629 35 69

W marcu<sup>1</sup> obserwujemy dalsze pogarszanie się nastrojów społecznych, które dotyczy niemalże wszystkich badanych obszarów – od ogólnej sytuacji w kraju oraz kondycji polskiej gospodarki do sfery prywatnej, czyli ocen własnych warunków materialnych i standardu życia. Jeszcze bardziej pesymistyczne niż przed miesiącem są przewidywania dotyczące sytuacji w wymienionych dziedzinach w najbliższym roku.

### OCENY

W ciągu ostatniego miesiąca pogorszyły się opinie na temat **rozwoju sytuacji w kraju**. Wprawdzie nadal około jednej czwartej badanych (23%) uważa, że zmierza ona w dobrym kierunku, jednak wzrósł (o 6 punktów, do 65%) odsetek osób będących przeciwnego zdania.



<sup>1</sup> Badanie „Aktualne problemy i wydarzenia” (250) przeprowadzono w dniach 3 – 9 marca 2011 roku na liczącej 950 osób reprezentatywnej próbie losowej dorosłych mieszkańców Polski.

Tabela 1

| Czy, ogólnie rzecz biorąc, sytuacja w naszym kraju zmierza w dobrym czy też w złym kierunku? | Wskazania respondentów według terminów badań |    |    |    |     |      |      |    |    |     |    |    |     |
|--|--|----|----|----|-----|------|------|----|----|-----|----|----|-----|
|  | III  | IV | V  | VI | VII | VIII | IX   | X  | XI | XII | I  | II | III |
|  | 2010   |    |    |    |     |      | 2011 |    |    |     |    |    |     |
|  | w procentach                                 |    |    |    |     |      |      |    |    |     |    |    |     |
| W dobrym   | 33   | 42 | 37 | 39 | 44  | 35   | 33   | 31 | 33 | 37  | 29 | 23 | 23  |
| W złym   | 54   | 38 | 42 | 42 | 35  | 47   | 51   | 55 | 53 | 48  | 55 | 59 | 65  |
| Trudno powiedzieć  | 13   | 20 | 21 | 19 | 21  | 18   | 16   | 14 | 14 | 15  | 16 | 18 | 12  |

We wszystkich analizowanych grupach społecznych i demograficznych przeważają krytyczne opinie o rozwoju ogólnej sytuacji w kraju. Jej postrzeganie zależy w dużej mierze od oceny własnej sytuacji materialnej, a więc im ona lepsza oraz im wyższe uzyskiwane dochody *per capita*, tym częstsze jest zadowolenie z sytuacji w kraju. Częściej niż inni dobrze oceniają ją również osoby z wyższym wykształceniem, mieszkańcy dużych miast. Można też zauważyć, że bardziej zadowoleni są respondenci deklarujący prawicową orientację polityczną niż badani o poglądach centrowych czy lewicowych. Jeśli chodzi o elektoraty partyjne, dobre oceny ogólnej sytuacji w kraju najczęstsze są wśród potencjalnych wyborców PO, natomiast zwolennicy SLD oraz sympatycy PiS wypowiadają się o niej w większości negatywnie, przy czym wśród tych drugich złe oceny zdecydowanie dominują.

Tabela 2

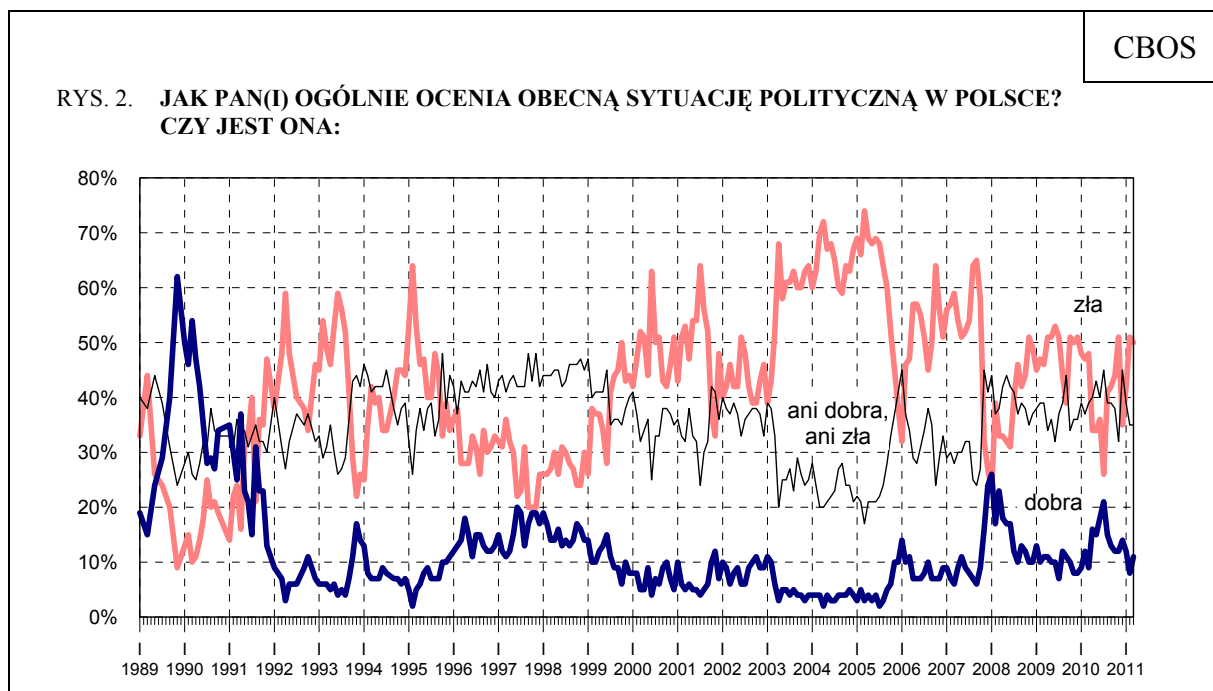
| Potencjalne elektoraty*  | Czy, ogólnie rzecz biorąc, sytuacja w naszym kraju zmierza w dobrym czy też w złym kierunku? |        |                   |
|--------------------------|--|--------|-------------------|
|                          | W dobrym   | W złym | Trudno powiedzieć |
|                          | w procentach   |        |                   |
| PO                       | 49   | 41     | 10                |
| SLD                      | 25   | 58     | 17                |
| PiS                      | 7  | 85     | 8                 |
| Niezamierzający głosować | 14   | 75     | 11                |

\* Określane na podstawie deklaracji głosowania w ewentualnych wyborach parlamentarnych

Na poziomie z lutego utrzymują się oceny **sytuacji politycznej** w kraju. Połowa Polaków (50%) uważa, że jest ona zła, a ponad jedna trzecia (35%) określa ją jako przeciętną. W stosunku do ubiegłego miesiąca w niewielkim stopniu przybyło osób zadowolonych z kondycji politycznej kraju (wzrost o 3 punkty, do 11%).

Tabela 3

| Jak Pan(i) ogólnie ocenia obecną <b>sytuację polityczną</b> w Polsce? Czy jest ona: | Wskazania respondentów według terminów badań |    |    |    |     |      |    |    |    |     |      |    |     |
|---|--|----|----|----|-----|------|----|----|----|-----|------|----|-----|
|   | III  | IV | V  | VI | VII | VIII | IX | X  | XI | XII | I    | II | III |
|   | 2010   |    |    |    |     |      |    |    |    |     | 2011 |    |     |
|   | w procentach                                 |    |    |    |     |      |    |    |    |     |      |    |     |
| – dobra   | 9  | 16 | 15 | 18 | 21  | 15   | 13 | 12 | 12 | 14  | 12   | 8  | 11  |
| – ani dobra, ani zła  | 39   | 40 | 43 | 40 | 45  | 39   | 39 | 38 | 32 | 45  | 39   | 35 | 35  |
| – zła   | 48   | 34 | 34 | 36 | 26  | 41   | 42 | 44 | 51 | 35  | 42   | 51 | 50  |
| Trudno powiedzieć   | 4  | 10 | 8  | 6  | 8   | 5    | 6  | 6  | 5  | 6   | 7    | 6  | 4   |



Pominięto „trudno powiedzieć”

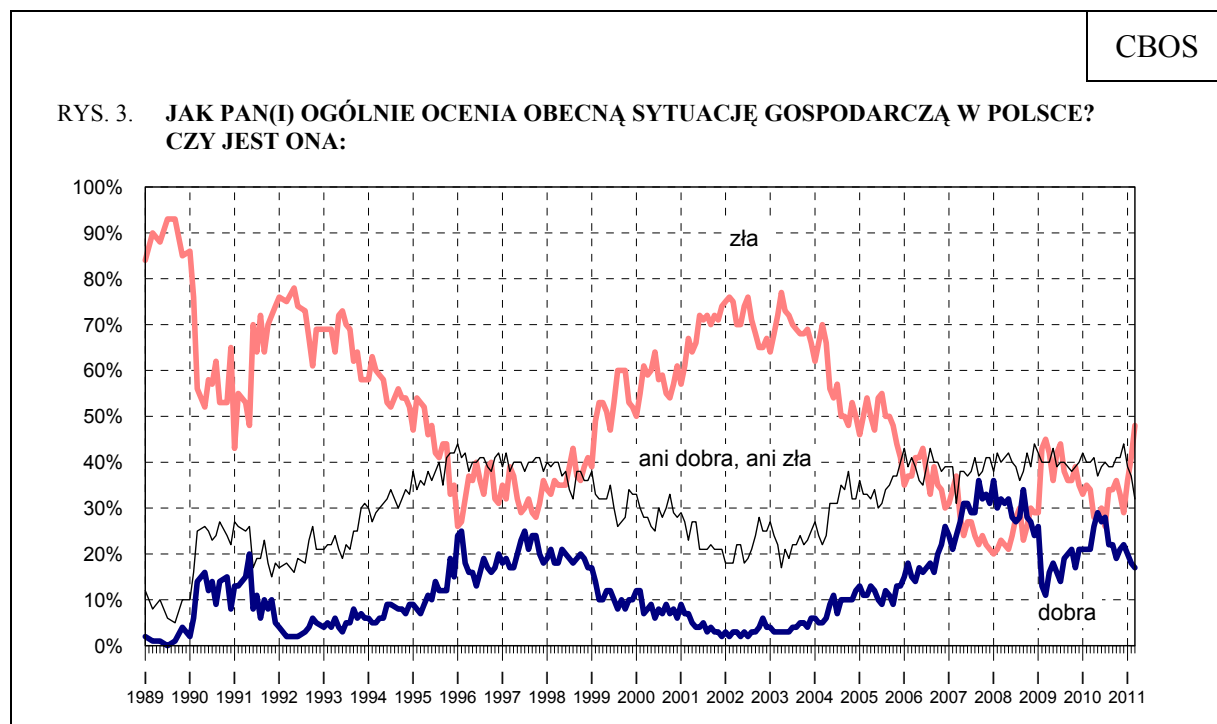
W potencjalnych elektoratach największych ugrupowań politycznych negatywne oceny sytuacji politycznej w kraju są częstsze niż pozytywne. Wyborcy PO najczęściej określają ją jako przeciętną, zwolennicy SLD zaś są w tej kwestii podzieleni – połowa ocenia, że sytuacja polityczna w Polsce jest ani dobra, ani zła, a niemal tyle samo postrzega ją krytycznie. Większość elektoratu PiS, podobnie jak ankietowani niezamierzający głosować w hipotetycznych wyborach parlamentarnych, ma złe zdanie o kondycji politycznej kraju.

Tabela 4

| Potencjalne elektoraty*  | Jak Pan(i) ogólnie ocenia obecną sytuację polityczną w Polsce?<br>Czy jest ona: |                    |     |                   |
|--------------------------|---|--------------------|-----|-------------------|
|                          | dobra   | ani dobra, ani zła | zła | Trudno powiedzieć |
|                          | w procentach  |                    |     |                   |
| PO                       | 23  | 46                 | 28  | 4                 |
| SLD                      | 4   | 50                 | 46  | 0                 |
| PiS                      | 2   | 35                 | 60  | 3                 |
| Niezamierzający głosować | 7   | 24                 | 63  | 6                 |

\* Określane na podstawie deklaracji głosowania w ewentualnych wyborach parlamentarnych

Obecne oceny **sytuacji gospodarczej** są gorsze od lutowych. O 7 punktów (do 48%) zwiększyła się grupa respondentów źle oceniających stan polskiej gospodarki, zmalała zaś tych, którzy postrzegają go jako przeciętny – ani dobry, ani zły (o 5 punktów, do 32%). Na tym tle nieliczną zbiorowość (17%) stanowią osoby mające dobrą opinię na ten temat.



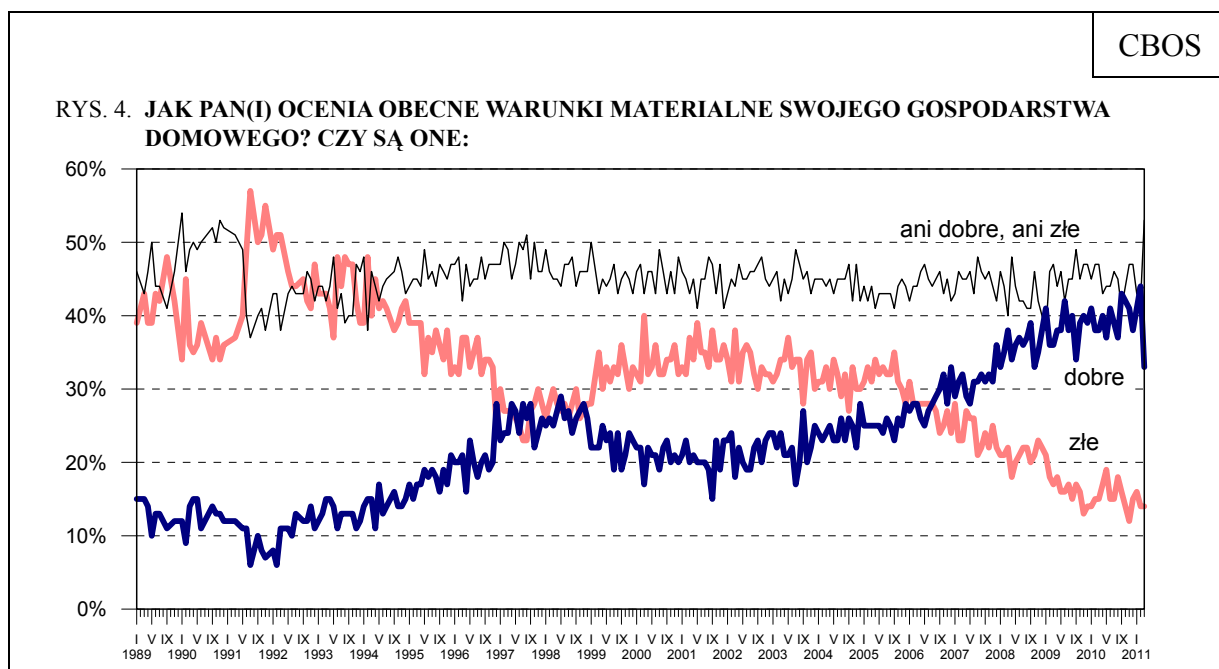
Pominięto „trudno powiedzieć”

Tabela 5

| Jak Pan(i) ogólnie ocenia obecną <b>sytuację gospodarczą</b> w Polsce? Czy jest ona: | Wskazania respondentów według terminów badań |    |    |    |     |      |    |    |    |     |      |    |     |
|--|--|----|----|----|-----|------|----|----|----|-----|------|----|-----|
|  | III  | IV | V  | VI | VII | VIII | IX | X  | XI | XII | I    | II | III |
|  | 2010   |    |    |    |     |      |    |    |    |     | 2011 |    |     |
|  | w procentach                                 |    |    |    |     |      |    |    |    |     |      |    |     |
| – dobra  | 21   | 26 | 29 | 27 | 28  | 22   | 22 | 19 | 21 | 22  | 20   | 18 | 17  |
| – ani dobra, ani zła   | 40   | 41 | 37 | 39 | 40  | 39   | 39 | 41 | 41 | 44  | 39   | 37 | 32  |
| – zła  | 34   | 28 | 28 | 30 | 26  | 34   | 34 | 36 | 33 | 29  | 36   | 41 | 48  |
| Trudno powiedzieć  | 5  | 5  | 6  | 4  | 6   | 5    | 5  | 4  | 5  | 5   | 5    | 4  | 3   |

Na postrzeganie sytuacji ekonomicznej kraju w znacznym stopniu wpływa poziom zamożności respondentów. Dobre oceny stanu gospodarki częściej niż inni wystawiają badani najwięcej zarabiający oraz zadowoleni z własnej sytuacji materialnej.

Niepokojąco są zarejestrowane w marcu oceny **warunków materialnych gospodarstw domowych**. Co prawda nie zmieniła się liczba respondentów określających je jako złe (14%), jednak znacząco ubyło tych, którzy są zadowoleni ze swojej sytuacji materialnej (spadek o 11 punktów, do 33%), i w takim samym stopniu wzrósł odsetek osób twierdzących, że jest ona przeciętna (o 11 punktów, do 53%).



Do marca 1992 roku pytanie brzmiało: „Jak ocenia Pan(i) swoje (rodziny) obecne warunki materialne?“, a środkową kategorią skali było „średnie, przeciętne”

Tabela 6

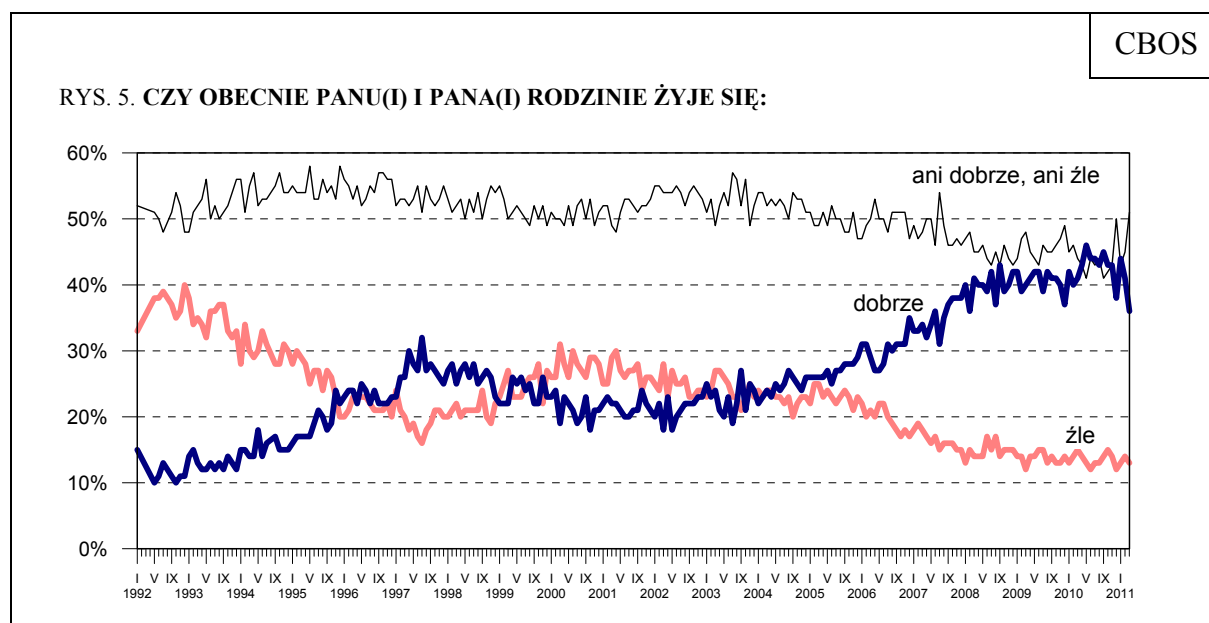
| Jak Pan(i) ocenia obecne warunki materialne swojego gospodarstwa domowego? Czy są one: | Wskazania respondentów według terminów badań |    |    |    |     |      |    |    |    |     |      |    |     |
|--|--|----|----|----|-----|------|----|----|----|-----|------|----|-----|
|  | III  | IV | V  | VI | VII | VIII | IX | X  | XI | XII | I    | II | III |
|  | 2010   |    |    |    |     |      |    |    |    |     | 2011 |    |     |
|  | w procentach                                 |    |    |    |     |      |    |    |    |     |      |    |     |
| – dobre  | 38   | 40 | 37 | 41 | 39  | 37   | 43 | 42 | 41 | 38  | 41   | 44 | 33  |
| – ani dobre, ani złe   | 47   | 43 | 44 | 44 | 46  | 45   | 41 | 44 | 47 | 47  | 43   | 42 | 53  |
| – złe  | 15   | 17 | 19 | 15 | 15  | 18   | 16 | 14 | 12 | 15  | 16   | 14 | 14  |

Taka sama tendencja zauważalna jest w ocenach **poziomu życia badanych i ich rodzin**, chociaż zaznacza się nieco słabiej. Mniej niż w lutym jest ankietowanych deklarujących, że żyje im się dobrze (36%, spadek o 5 punktów), natomiast więcej tych,

którzy określają poziom życia swoich rodzin jako przeciętny (51%, wzrost o 6 punktów). W zasadzie nie zmienił się (13%) odsetek osób źle oceniających jakość swojego życia.

Tabela 7

| Czy obecnie Panu(i)<br>i Pana(i) rodzinie<br>żyje się: | Wskazania respondentów według terminów badań |    |    |    |     |      |    |    |    |     |      |    |     |
|--|--|----|----|----|-----|------|----|----|----|-----|------|----|-----|
|  | III  | IV | V  | VI | VII | VIII | IX | X  | XI | XII | I    | II | III |
|  | 2010   |    |    |    |     |      |    |    |    |     | 2011 |    |     |
|  | w procentach                                 |    |    |    |     |      |    |    |    |     |      |    |     |
| – dobrze   | 41   | 43 | 46 | 44 | 44  | 43   | 45 | 43 | 43 | 38  | 44   | 41 | 36  |
| – ani dobrze, ani źle                                  | 44   | 43 | 41 | 44 | 43  | 44   | 41 | 42 | 43 | 50  | 43   | 45 | 51  |
| – źle  | 15   | 14 | 13 | 12 | 13  | 13   | 14 | 15 | 14 | 12  | 13   | 14 | 13  |
| Trudno powiedzieć                                      | 0  | 0  | 0  | 0  | 0   | 0    | 0  | 0  | 0  | 0   | 0    | 0  | 0   |



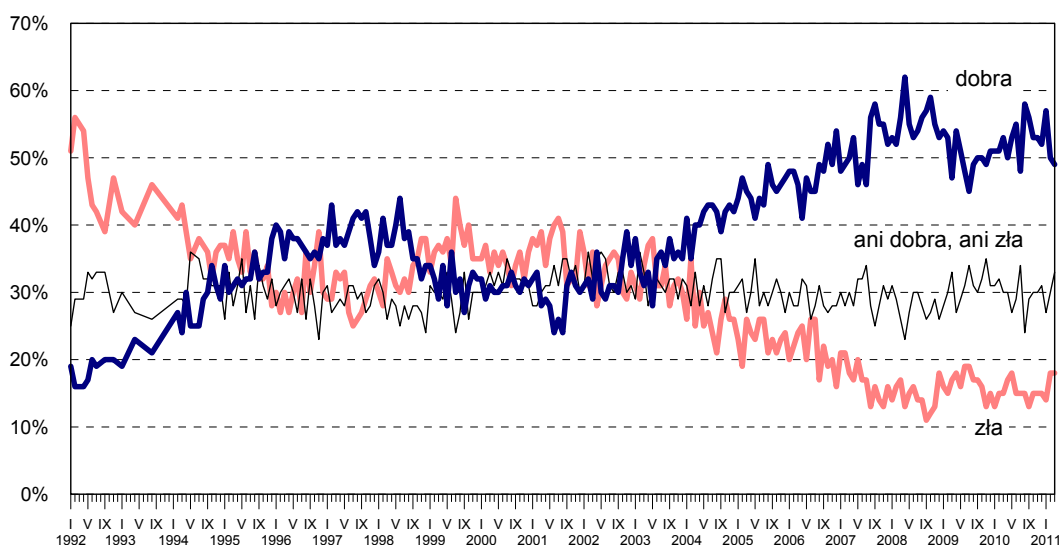
Pominięto „trudno powiedzieć”

Oceny warunków materialnych i standardu życia wyraźnie zależą od wieku i wykształcenia badanych. Zadowoleni z własnej sytuacji materialnej i jakości życia to relatywnie częściej ludzie młodzi i najlepiej wykształceni.

Względnie stabilne są oceny **sytuacji w zakładach pracy respondentów**. Blisko połowa pracowników (49%) ocenia ją dobrze, niespełna jedna piąta (18%) – źle, a pozostali (33%, od lutego wzrost o 3 punkty) określają jako przeciętną.



RYS. 6. JAK PAN(I) OGÓLNIIE OCENIA OBECNĄ SYTUACJĘ W PANA(I) ZAKŁADZIE PRACY? CZY JEST ONA:



Odpowiedzi osób aktywnych zawodowo. Pominięto „trudno powiedzieć”

Tabela 8

| Jak Pan(i) ogólnie ocenia obecną sytuację w Pana(i) zakładzie pracy? Czy jest ona: | Wskazania respondentów aktywnych zawodowo* według terminów badań |     |     |     |     |      |     |     |     |     |      |     |     |
|--|--|-----|-----|-----|-----|------|-----|-----|-----|-----|------|-----|-----|
|  | III  | IV  | V   | VI  | VII | VIII | IX  | X   | XI  | XII | I    | II  | III |
|  | 2010   |     |     |     |     |      |     |     |     |     | 2011 |     |     |
|  | N*   | 472 | 511 | 489 | 469 | 454  | 491 | 503 | 504 | 476 | 421  | 475 | 490 |
|  | w procentach   |     |     |     |     |      |     |     |     |     |      |     |     |
| – dobra  | 53   | 50  | 53  | 55  | 48  | 58   | 56  | 53  | 53  | 52  | 57   | 50  | 49  |
| – ani dobra, ani zła   | 30   | 30  | 27  | 29  | 34  | 24   | 29  | 30  | 30  | 31  | 27   | 30  | 33  |
| – zła  | 15   | 17  | 18  | 15  | 15  | 15   | 13  | 15  | 15  | 15  | 14   | 18  | 18  |
| Trudno powiedzieć  | 2  | 3   | 2   | 1   | 3   | 3    | 2   | 2   | 2   | 2   | 2    | 2   | 0   |

\* Dotyczy osób zatrudnionych, także rolników oraz emerytów i rencistów pracujących w niepełnym wymiarze godzin

Dobre opinie o sytuacji w zakładach pracy przeważają wśród osób z wyższym wykształceniem, respondentów dobrze sytuowanych oraz członków takich grup zawodowych, jak: kadra kierownicza i specjaliści, technicy i średni personel, pracownicy administracyjno-biurowi, pracownicy usług, robotnicy wykwalifikowani, natomiast relatywnie więcej ocen neutralnych i złych notujemy wśród robotników niewykwalifikowanych, rolników oraz prywatnych przedsiębiorców.

## PRZEWIDYWANIA

Bardziej pesymistyczne niż w ostatnich latach są prognozy rozwoju **sytuacji w kraju w najbliższym roku**. Od ubiegłego miesiąca zauważalnie zwiększyła się grupa badanych spodziewających się jej pogorszenia (o 11 punktów, do 44%), zmalała zaś tych, którzy uważają, że w ciągu roku nic się nie zmieni (o 6 punktów, o 40%). Nieliczni (11%) są w tym względzie optymistami.

Tabela 9

| Jak Pan(i) sądzi, czy w ciągu najbliższego roku <b>sytuacja w Polsce</b> poprawi się, pogorszy czy też się nie zmieni? | Wskazania respondentów według terminów badań |    |    |    |     |      |      |    |    |     |    |    |     |
|--|--|----|----|----|-----|------|------|----|----|-----|----|----|-----|
|  | III  | IV | V  | VI | VII | VIII | IX   | X  | XI | XII | I  | II | III |
|  | 2010   |    |    |    |     |      | 2011 |    |    |     |    |    |     |
|  | w procentach                                 |    |    |    |     |      |      |    |    |     |    |    |     |
| Poprawi się  | 19   | 29 | 25 | 24 | 29  | 21   | 18   | 14 | 18 | 20  | 16 | 13 | 11  |
| Nie zmieni się   | 53   | 44 | 49 | 50 | 45  | 41   | 44   | 46 | 48 | 45  | 46 | 46 | 40  |
| Pogorszy się   | 22   | 16 | 16 | 18 | 18  | 31   | 32   | 33 | 27 | 28  | 31 | 33 | 44  |
| Trudno powiedzieć  | 6  | 11 | 10 | 8  | 8   | 7    | 6    | 7  | 7  | 7   | 7  | 8  | 5   |

Przewidywania dotyczące **sytuacji politycznej** nie odbiegają znacząco od ubiegłomiesięcznych, chociaż i tutaj obserwujemy dalszy wzrost liczby osób spodziewających się jej pogorszenia (o 3 punkty, do 28%). Ponad połowa Polaków (52%) nie oczekuje zmian w jakości życia politycznego, a tylko co dziewiąty (11%) liczy na poprawę.

Tabela 10

| Czy, Pana(i) zdaniem, w ciągu najbliższego roku <b>sytuacja polityczna w Polsce</b> : | Wskazania respondentów według terminów badań |    |    |    |     |      |      |    |    |     |    |    |     |
|---|--|----|----|----|-----|------|------|----|----|-----|----|----|-----|
|   | III  | IV | V  | VI | VII | VIII | IX   | X  | XI | XII | I  | II | III |
|   | 2010   |    |    |    |     |      | 2011 |    |    |     |    |    |     |
|   | w procentach                                 |    |    |    |     |      |      |    |    |     |    |    |     |
| – poprawi się   | 14   | 28 | 23 | 24 | 30  | 23   | 20   | 15 | 17 | 19  | 14 | 12 | 11  |
| – nie zmieni się  | 63   | 42 | 52 | 52 | 43  | 47   | 51   | 54 | 53 | 57  | 56 | 54 | 52  |
| – pogorszy się  | 15   | 13 | 11 | 10 | 16  | 20   | 20   | 23 | 21 | 15  | 21 | 25 | 28  |
| Trudno powiedzieć   | 8  | 17 | 14 | 14 | 11  | 10   | 9    | 8  | 9  | 9   | 9  | 9  | 9   |

Od lutego zwiększył się (o 7 punktów, do 33%) odsetek respondentów przewidujących pogorszenie **sytuacji gospodarczej**, zarazem zmniejszyła się grupa tych, którzy nie prognozują zmian w tej dziedzinie (o 5 punktów, do 43%). Tylko 16% badanych zakłada, że w ciągu najbliższego roku sytuacja gospodarcza w Polsce się poprawi.

Tabela 11

| Czy, Pana(i) zdaniem, w ciągu najbliższego roku <b>sytuacja gospodarcza</b> w Polsce: | Wskazania respondentów według terminów badań |    |    |    |     |      |    |    |    |     |      |    |     |
|---|--|----|----|----|-----|------|----|----|----|-----|------|----|-----|
|   | III  | IV | V  | VI | VII | VIII | IX | X  | XI | XII | I    | II | III |
|   | 2010   |    |    |    |     |      |    |    |    |     | 2011 |    |     |
|   | w procentach                                 |    |    |    |     |      |    |    |    |     |      |    |     |
| – poprawi się   | 22   | 30 | 27 | 28 | 31  | 23   | 22 | 21 | 23 | 24  | 21   | 18 | 16  |
| – nie zmieni się  | 58   | 46 | 53 | 49 | 44  | 45   | 47 | 46 | 49 | 45  | 46   | 48 | 43  |
| – pogorszy się  | 13   | 12 | 10 | 13 | 15  | 23   | 23 | 26 | 20 | 22  | 25   | 26 | 33  |
| Trudno powiedzieć   | 7  | 12 | 10 | 10 | 10  | 9    | 8  | 7  | 8  | 9   | 8    | 8  | 8   |

Wzrost pesymizmu dotyczy również prognoz w sferze prywatnej. Już ponad jedna czwarta respondentów (26%, od lutego wzrost o 8 punktów) obawia się pogorszenia swojej **sytuacji materialnej**. Jednocześnie o 7 punktów (do 12%) spadł odsetek osób mających nadzieję na jej poprawę. Nadal większość Polaków (62%) sądzi, że warunki materialne ich gospodarstw domowych pozostaną bez zmian. W dalszym ciągu ponad połowa badanych (52%) przewiduje, że w najbliższym roku ich **poziom życia** się nie zmieni. Odnotowujemy jednak 6-punktowy wzrost (do 25%) odsetka osób sądzących, że będzie im się żyło gorzej, i 3-punktowy spadek (do 15%) odsetka tych, które liczą na poprawę jakości życia.

Tabela 12

| Jak Pan(i) sądzi, czy w ciągu najbliższego roku <b>warunki materialne</b> Pana(i) gospodarstwa domowego: | Wskazania respondentów według terminów badań |    |    |    |     |      |    |    |    |     |      |    |     |
|--|--|----|----|----|-----|------|----|----|----|-----|------|----|-----|
|  | III  | IV | V  | VI | VII | VIII | IX | X  | XI | XII | I    | II | III |
|  | 2010   |    |    |    |     |      |    |    |    |     | 2011 |    |     |
|  | w procentach                                 |    |    |    |     |      |    |    |    |     |      |    |     |
| – poprawią się   | 16   | 23 | 20 | 21 | 19  | 19   | 16 | 21 | 19 | 24  | 17   | 19 | 12  |
| – pozostaną bez zmian  | 74   | 67 | 68 | 65 | 67  | 62   | 64 | 61 | 67 | 61  | 66   | 63 | 62  |
| – pogorszą się   | 10   | 10 | 12 | 14 | 14  | 19   | 20 | 18 | 14 | 15  | 17   | 18 | 26  |
| Trudno powiedzieć  | 0  | 0  | 0  | 0  | 0   | 0    | 0  | 0  | 0  | 0   | 0    | 0  | 0   |

Tabela 13

| Jak Pan(i) sądzi, czy za rok Panu(i) i Pana(i) <b>rodzinie</b> będzie się żyło: | Wskazania respondentów według terminów badań |    |    |    |     |      |    |    |    |     |      |    |     |
|---|--|----|----|----|-----|------|----|----|----|-----|------|----|-----|
|   | III  | IV | V  | VI | VII | VIII | IX | X  | XI | XII | I    | II | III |
|   | 2010   |    |    |    |     |      |    |    |    |     | 2011 |    |     |
|   | w procentach                                 |    |    |    |     |      |    |    |    |     |      |    |     |
| – lepiej  | 20   | 25 | 25 | 24 | 24  | 23   | 19 | 20 | 22 | 22  | 19   | 18 | 15  |
| – tak samo  | 61   | 55 | 57 | 55 | 54  | 53   | 56 | 51 | 56 | 53  | 53   | 54 | 52  |
| – gorzej  | 11   | 11 | 10 | 12 | 12  | 16   | 18 | 21 | 17 | 17  | 18   | 19 | 25  |
| Trudno powiedzieć   | 8  | 9  | 8  | 9  | 10  | 8    | 7  | 8  | 5  | 8   | 10   | 9  | 8   |

Nieco bardziej pesymistyczne niż przed miesiącem są przewidywania dotyczące **sytuacji zakładów pracy**. Większość pracowników (59%, wzrost o 3 punkty) nadal uważa, że w ciągu roku nic się w tej dziedzinie nie zmieni, niemniej przybyło osób spodziewających się pogorszenia (o 3 punkty, do 15%), a ubyło tych, które sądzą, że sytuacja w ich zakładach pracy się poprawi (o 6 punktów, do 19%).

Tabela 14

| Czy, Pana(i) zdaniem, w ciągu najbliższego roku <b>sytuacja w Pana(i) zakładzie pracy:</b> | Wskazania respondentów aktywnych zawodowo* według terminów badań |     |     |     |     |      |      |     |     |     |     |     |     |
|--|--|-----|-----|-----|-----|------|------|-----|-----|-----|-----|-----|-----|
|  | III  | IV  | V   | VI  | VII | VIII | IX   | X   | XI  | XII | I   | II  | III |
|  | 2010   |     |     |     |     |      | 2011 |     |     |     |     |     |     |
| N*   | 472  | 511 | 490 | 469 | 455 | 491  | 503  | 504 | 477 | 424 | 476 | 490 | 468 |
|  | w procentach   |     |     |     |     |      |      |     |     |     |     |     |     |
| – poprawi się  | 23   | 25  | 29  | 25  | 25  | 23   | 23   | 24  | 22  | 24  | 20  | 25  | 19  |
| – pozostanie bez zmian   | 65   | 55  | 52  | 57  | 53  | 59   | 58   | 54  | 59  | 59  | 60  | 56  | 59  |
| – pogorszy się   | 8  | 10  | 12  | 9   | 12  | 9    | 12   | 16  | 12  | 11  | 13  | 12  | 15  |
| Trudno powiedzieć  | 4  | 10  | 7   | 9   | 10  | 9    | 7    | 6   | 7   | 6   | 7   | 7   | 7   |

\* Dotyczy osób zatrudnionych, także rolników oraz emerytów i rencistów pracujących w niepełnym wymiarze godzin



Oceny ogólnej sytuacji w kraju, a zwłaszcza oceny kondycji polskiej gospodarki dawno już nie były tak złe jak w tym miesiącu. W przypadku rozwoju sytuacji w Polsce podobne nastroje społeczne obserwowaliśmy dwa lata temu, jeśli zaś chodzi o stan gospodarki – równie wysoki poziom opinii krytycznych notowaliśmy ostatnio w 2005 roku. Trzeba podkreślić, że w obu tych dziedzinach mamy do czynienia także ze wzrostem liczby pesymistycznych prognoz na najbliższy rok. Dodatkowym symptomem zmiany jest też wyraźny spadek odsetka respondentów zadowolonych z sytuacji materialnej i standardu życia, a zarazem – mimo że nadal przeważają ci, którzy przewidują, że w ciągu roku nic się w tym zakresie nie zmieni – wyraźny wzrost odsetka osób obawiających się pogorszenia.

Opracował  
Michał FELIKSIĄK

## A N E K S

Tabela 1

|                             |   | Czy, ogólnie rzecz biorąc, sytuacja w naszym kraju zmierza w dobrym czy też w złym kierunku? |        |                   | Liczba osób |
|-----------------------------|---|--|--------|-------------------|-------------|
|                             |   | W dobrym   | W złym | Trudno powiedzieć |             |
|                             |   | %  | %      | %                 |             |
| Ogółem                      |   | 23   | 65     | 12                | 948         |
| Płeć                        | Mężczyźni                               | 27   | 61     | 12                | 446         |
|                             | Kobiety                                 | 19   | 69     | 12                | 502         |
| Wiek                        | 18-24 lata                              | 24   | 63     | 13                | 114         |
|                             | 25-34                                   | 27   | 63     | 10                | 176         |
|                             | 35-44                                   | 17   | 68     | 15                | 133         |
|                             | 45-54                                   | 15   | 75     | 10                | 173         |
|                             | 55-64                                   | 23   | 65     | 12                | 176         |
|                             | 65 lat i więcej                         | 28   | 60     | 12                | 176         |
| Miejsce zamieszkania        | Wieś                                    | 20   | 70     | 10                | 357         |
|                             | Miasto do 20 tys.                       | 23   | 65     | 12                | 126         |
|                             | 20-100 tys.                             | 18   | 67     | 15                | 190         |
|                             | 101-500 tys.                            | 28   | 58     | 13                | 159         |
|                             | 501 tys. i więcej mieszk.               | 31   | 60     | 10                | 115         |
| Wykształcenie               | Podstawowe                              | 20   | 68     | 12                | 224         |
|                             | Zasadnicze zawodowe                     | 16   | 76     | 8                 | 229         |
|                             | Średnie                                 | 24   | 62     | 14                | 324         |
|                             | Wyższe                                  | 34   | 54     | 12                | 171         |
| Grupa społ.-zaw. pracujący  | Kadra kier., spec. z wyższym wyksz.     | 28   | 60     | 12                | 91          |
|                             | Średni personel, technicy               | 28   | 53     | 18                | 40          |
|                             | Pracownicy adm.-biurowi                 | 29   | 56     | 15                | 68          |
|                             | Pracownicy usług                        | 20   | 69     | 11                | 54          |
|                             | Robotnicy wykwalifikowani               | 24   | 65     | 11                | 114         |
|                             | Robotnicy niewykwalifik.                | 6  | 88     | 6                 | 38          |
|                             | Rolnicy                                 | 17   | 79     | 4                 | 50          |
| Pracujący na własny rach.   | 21                                      | 68   | 12     | 40                |             |
| Bierni zawodowo             | Renciści                                | 13   | 71     | 16                | 74          |
|                             | Emeryci                                 | 27   | 60     | 12                | 225         |
|                             | Uczniowie i studenci                    | 28   | 59     | 13                | 56          |
|                             | Bezrobotni                              | 16   | 77     | 8                 | 57          |
|                             | Gospodynie domowe i inni                | 15   | 75     | 10                | 42          |
| Pracuje w:                  | inst. państw., publicznej               | 17   | 67     | 16                | 135         |
|                             | spółce właścicieli prywatnych i państwa | 27   | 63     | 10                | 77          |
|                             | sekt. pryw. poza rolnict.               | 26   | 65     | 9                 | 209         |
|                             | prywatnym gosp. rolnym                  | 21   | 75     | 4                 | 48          |
| Dochody na jedną osobę      | Do 500 zł                               | 17   | 74     | 9                 | 152         |
|                             | 501-750                                 | 12   | 78     | 9                 | 132         |
|                             | 751-1000                                | 20   | 67     | 12                | 169         |
|                             | 1001-1500                               | 31   | 56     | 14                | 156         |
|                             | Powyżej 1500 zł                         | 37   | 54     | 9                 | 127         |
| Ocena własnych war. mater.  | Złe                                     | 11   | 80     | 9                 | 130         |
|                             | Średnie                                 | 18   | 71     | 11                | 500         |
|                             | Dobre                                   | 35   | 52     | 14                | 318         |
| Udział w prakt. religijnych | Kilka razy w tygodniu                   | 15   | 68     | 18                | 36          |
|                             | Raz w tygodniu                          | 23   | 67     | 9                 | 454         |
|                             | 1-2 razy w miesiącu                     | 24   | 66     | 9                 | 165         |
|                             | Kilka razy w roku                       | 19   | 64     | 16                | 199         |
|                             | W ogóle nie uczestniczy                 | 26   | 57     | 17                | 94          |
| Poglądy polityczne          | Lewica                                  | 21   | 67     | 12                | 174         |
|                             | Centrum                                 | 25   | 65     | 10                | 293         |
|                             | Prawica                                 | 29   | 61     | 11                | 261         |
|                             | Trudno powiedzieć                       | 14   | 71     | 15                | 219         |

Tabela 2

|                             |   | Jak Pan(i) ogólnie ocenia obecną <b>sytuację polityczną w Polsce?</b><br>Czy jest ona: |                       |     |                      | Liczba osób |
|-----------------------------|---|--|-----------------------|-----|----------------------|-------------|
|                             |   | dobra  | ani dobra,<br>ani zła | zła | Trudno<br>powiedzieć |             |
|                             |   | %  | %                     | %   | %                    |             |
| Ogółem                      |   | 11   | 35                    | 50  | 4                    | 948         |
| Płeć                        | Mężczyźni                               | 10   | 38                    | 50  | 2                    | 448         |
|                             | Kobiety                                 | 11   | 33                    | 50  | 6                    | 500         |
| Wiek                        | 18-24 lata                              | 7  | 43                    | 46  | 3                    | 114         |
|                             | 25-34                                   | 12   | 40                    | 45  | 2                    | 176         |
|                             | 35-44                                   | 12   | 34                    | 49  | 4                    | 133         |
|                             | 45-54                                   | 11   | 29                    | 56  | 4                    | 173         |
|                             | 55-64                                   | 9  | 38                    | 51  | 1                    | 176         |
|                             | 65 lat i więcej                         | 11   | 30                    | 49  | 10                   | 176         |
| Miejsce zamieszkania        | Wieś                                    | 9  | 35                    | 52  | 5                    | 357         |
|                             | Miasto do 20 tys.                       | 13   | 29                    | 54  | 4                    | 126         |
|                             | 20-100 tys.                             | 12   | 35                    | 50  | 3                    | 189         |
|                             | 101-500 tys.                            | 12   | 40                    | 43  | 5                    | 160         |
|                             | 501 tys. i więcej mieszk.               | 10   | 40                    | 47  | 3                    | 115         |
| Wykształcenie               | Podstawowe                              | 5  | 36                    | 52  | 7                    | 225         |
|                             | Zasadnicze zawodowe                     | 10   | 32                    | 54  | 5                    | 228         |
|                             | Średnie                                 | 13   | 36                    | 48  | 4                    | 324         |
|                             | Wyższe                                  | 15   | 39                    | 45  | 1                    | 171         |
| Grupa społ.-zaw. pracujący  | Kadra kier., spec. z wyższym wyksz.     | 11   | 46                    | 43  |                      | 91          |
|                             | Średni personel, technicy               | 16   | 30                    | 50  | 4                    | 40          |
|                             | Pracownicy adm.-biurowi                 | 19   | 37                    | 41  | 4                    | 68          |
|                             | Pracownicy usług                        | 12   | 42                    | 46  |                      | 54          |
|                             | Robotnicy wykwalifikowani               | 9  | 40                    | 48  | 4                    | 114         |
|                             | Robotnicy niewykwalifik.                | 6  | 31                    | 61  | 3                    | 37          |
|                             | Rolnicy                                 | 10   | 42                    | 46  | 3                    | 51          |
|                             | Pracujący na własny rach.               | 13   | 28                    | 57  | 2                    | 40          |
| Bierni zawodowo             | Renciści                                | 6  | 31                    | 56  | 8                    | 74          |
|                             | Emeryci                                 | 12   | 31                    | 50  | 6                    | 225         |
|                             | Uczniowie i studenci                    | 3  | 37                    | 57  | 2                    | 56          |
|                             | Bezrobotni                              | 4  | 33                    | 57  | 6                    | 57          |
|                             | Gospodynie domowe i inni                | 15   | 33                    | 46  | 6                    | 42          |
| Pracuje w:                  | inst. państw., publicznej               | 11   | 40                    | 46  | 2                    | 135         |
|                             | spółce właścicieli prywatnych i państwa | 21   | 29                    | 44  | 6                    | 77          |
|                             | sekt. pryw. poza rolnict.               | 9  | 39                    | 51  | 1                    | 208         |
|                             | prywatnym gosp. rolnym                  | 9  | 45                    | 44  | 3                    | 49          |
| Dochody na jedną osobę      | Do 500 zł                               | 9  | 32                    | 55  | 4                    | 151         |
|                             | 501-750                                 | 8  | 28                    | 60  | 5                    | 132         |
|                             | 751-1000                                | 10   | 34                    | 49  | 7                    | 169         |
|                             | 1001-1500                               | 10   | 43                    | 44  | 2                    | 156         |
|                             | Powyżej 1500 zł                         | 21   | 35                    | 40  | 3                    | 127         |
| Ocena własnych war. mater.  | Złe                                     | 4  | 25                    | 67  | 4                    | 129         |
|                             | Średnie                                 | 6  | 38                    | 51  | 5                    | 500         |
|                             | Dobre                                   | 21   | 36                    | 41  | 3                    | 320         |
| Udział w prakt. religijnych | Kilka razy w tygodniu                   | 11   | 26                    | 53  | 10                   | 36          |
|                             | Raz w tygodniu                          | 11   | 35                    | 50  | 4                    | 455         |
|                             | 1-2 razy w miesiącu                     | 10   | 40                    | 48  | 3                    | 165         |
|                             | Kilka razy w roku                       | 11   | 35                    | 49  | 5                    | 199         |
|                             | W ogóle nie uczestniczy                 | 9  | 34                    | 53  | 3                    | 93          |
| Poglądy polityczne          | Lewica                                  | 10   | 39                    | 48  | 3                    | 174         |
|                             | Centrum                                 | 11   | 39                    | 47  | 3                    | 293         |
|                             | Prawica                                 | 13   | 31                    | 54  | 1                    | 263         |
|                             | Trudno powiedzieć                       | 8  | 33                    | 49  | 11                   | 218         |

Tabela 3

|                             |   | Jak Pan(i) ogólnie ocenia obecną <b>sytuację gospodarczą w Polsce?</b> Czy jest ona: |                       |     |                      | Liczba osób |
|-----------------------------|---|--|-----------------------|-----|----------------------|-------------|
|                             |   | dobra  | ani dobra,<br>ani zła | zła | Trudno<br>powiedzieć |             |
|                             |   | %  | %                     | %   | %                    |             |
| Ogółem                      |   | 17   | 32                    | 48  | 3                    | 948         |
| Płeć                        | Mężczyźni                               | 21   | 33                    | 44  | 2                    | 448         |
|                             | Kobiety                                 | 12   | 32                    | 52  | 4                    | 500         |
| Wiek                        | 18-24 lata                              | 18   | 39                    | 40  | 3                    | 114         |
|                             | 25-34                                   | 24   | 36                    | 38  | 2                    | 176         |
|                             | 35-44                                   | 17   | 33                    | 47  | 3                    | 133         |
|                             | 45-54                                   | 13   | 24                    | 61  | 1                    | 173         |
|                             | 55-64                                   | 15   | 31                    | 53  | 1                    | 176         |
|                             | 65 lat i więcej                         | 13   | 34                    | 47  | 6                    | 176         |
| Miejsce zamieszkania        | Wieś                                    | 12   | 32                    | 52  | 3                    | 357         |
|                             | Miasto do 20 tys.                       | 15   | 29                    | 52  | 5                    | 126         |
|                             | 20-100 tys.                             | 16   | 35                    | 47  | 2                    | 189         |
|                             | 101-500 tys.                            | 24   | 34                    | 39  | 2                    | 160         |
|                             | 501 tys. i więcej mieszk.               | 23   | 31                    | 46  | 1                    | 115         |
| Wykształcenie               | Podstawowe                              | 12   | 28                    | 54  | 6                    | 225         |
|                             | Zasadnicze zawodowe                     | 12   | 31                    | 54  | 3                    | 228         |
|                             | Średnie                                 | 19   | 35                    | 45  | 1                    | 324         |
|                             | Wyższe                                  | 24   | 35                    | 39  | 1                    | 171         |
| Grupa społ.-zaw. pracujący  | Kadra kier., spec. z wyższym wyksz.     | 25   | 37                    | 36  | 1                    | 91          |
|                             | Średni personel, technicy               | 30   | 25                    | 42  | 3                    | 40          |
|                             | Pracownicy adm.-biurowi                 | 19   | 41                    | 38  | 2                    | 68          |
|                             | Pracownicy usług                        | 15   | 43                    | 42  |                      | 54          |
|                             | Robotnicy wykwalifikowani               | 19   | 40                    | 38  | 3                    | 114         |
|                             | Robotnicy niewykwalifik.                | 5  | 29                    | 61  | 5                    | 37          |
|                             | Rolnicy                                 | 13   | 23                    | 64  |                      | 51          |
| Pracujący na własny rach.   | 16                                      | 27   | 52                    | 4   | 40                   |             |
| Bierni zawodowo             | Renciści                                | 12   | 30                    | 57  | 2                    | 74          |
|                             | Emeryci                                 | 15   | 28                    | 54  | 4                    | 225         |
|                             | Uczniowie i studenci                    | 18   | 38                    | 39  | 5                    | 56          |
|                             | Bezrobotni                              | 13   | 26                    | 59  | 3                    | 57          |
|                             | Gospodynie domowe i inni                | 12   | 36                    | 49  | 2                    | 42          |
| Pracuje w:                  | inst. państw., publicznej               | 14   | 37                    | 45  | 4                    | 135         |
|                             | spółce właścicieli prywatnych i państwa | 26   | 34                    | 38  | 2                    | 77          |
|                             | sekt. pryw. poza rolnict.               | 21   | 37                    | 41  | 1                    | 208         |
|                             | prywatnym gosp. rolnym                  | 12   | 29                    | 57  | 2                    | 49          |
| Dochody na jedną osobę      | Do 500 zł                               | 14   | 30                    | 54  | 3                    | 151         |
|                             | 501-750                                 | 10   | 28                    | 60  | 3                    | 132         |
|                             | 751-1000                                | 14   | 31                    | 50  | 4                    | 169         |
|                             | 1001-1500                               | 20   | 39                    | 36  | 4                    | 156         |
|                             | Powyżej 1500 zł                         | 27   | 33                    | 38  | 1                    | 127         |
| Ocena własnych war. mater.  | Złe                                     | 10   | 21                    | 68  | 2                    | 129         |
|                             | Średnie                                 | 11   | 32                    | 53  | 3                    | 500         |
|                             | Dobre                                   | 29   | 38                    | 32  | 2                    | 320         |
| Udział w prakt. religijnych | Kilka razy w tygodniu                   | 20   | 25                    | 52  | 2                    | 36          |
|                             | Raz w tygodniu                          | 15   | 33                    | 49  | 3                    | 455         |
|                             | 1-2 razy w miesiącu                     | 14   | 35                    | 48  | 3                    | 165         |
|                             | Kilka razy w roku                       | 21   | 31                    | 46  | 2                    | 199         |
|                             | W ogóle nie uczestniczy                 | 18   | 33                    | 46  | 3                    | 93          |
| Poglądy polityczne          | Lewica                                  | 17   | 38                    | 44  | 1                    | 174         |
|                             | Centrum                                 | 16   | 35                    | 47  | 1                    | 293         |
|                             | Prawica                                 | 21   | 30                    | 49  |                      | 263         |
|                             | Trudno powiedzieć                       | 11   | 28                    | 51  | 9                    | 218         |

Tabela 4

|                             |   | Jak Pan(i) ocenia obecne warunki materialne swojego gospodarstwa domowego? Czy są one: |                    |       | Liczba osób |
|-----------------------------|---|--|--------------------|-------|-------------|
|                             |   | złe  | ani dobre, ani złe | dobre |             |
|                             |   | %  | %                  | %     |             |
| Ogółem                      |   | 14   | 53                 | 33    | 950         |
| Płeć                        | Mężczyźni                               | 11   | 52                 | 37    | 448         |
|                             | Kobiety                                 | 16   | 53                 | 31    | 502         |
| Wiek                        | 18-24 lata                              | 5  | 44                 | 50    | 114         |
|                             | 25-34                                   | 9  | 41                 | 50    | 176         |
|                             | 35-44                                   | 10   | 57                 | 34    | 134         |
|                             | 45-54                                   | 18   | 59                 | 23    | 173         |
|                             | 55-64                                   | 15   | 56                 | 29    | 176         |
|                             | 65 lat i więcej                         | 21   | 57                 | 21    | 177         |
| Miejsce zamieszkania        | Wieś                                    | 17   | 53                 | 30    | 358         |
|                             | Miasto do 20 tys.                       | 13   | 60                 | 26    | 126         |
|                             | 20-100 tys.                             | 12   | 58                 | 30    | 190         |
|                             | 101-500 tys.                            | 10   | 43                 | 47    | 160         |
|                             | 501 tys. i więcej mieszk.               | 13   | 47                 | 40    | 115         |
| Wykształcenie               | Podstawowe                              | 23   | 60                 | 17    | 226         |
|                             | Zasadnicze zawodowe                     | 16   | 57                 | 27    | 229         |
|                             | Średnie                                 | 9  | 53                 | 38    | 324         |
|                             | Wyższe                                  | 6  | 37                 | 57    | 171         |
| Grupa społ.-zaw. pracujący  | Kadra kier., spec. z wyższym wyksz.     | 7  | 39                 | 55    | 91          |
|                             | Średni personel, technicy               | 8  | 53                 | 39    | 40          |
|                             | Pracownicy adm.-biurowi                 | 4  | 46                 | 50    | 68          |
|                             | Pracownicy usług                        | 9  | 49                 | 43    | 54          |
|                             | Robotnicy wykwalifikowani               | 12   | 53                 | 35    | 114         |
|                             | Robotnicy niewykwalifik.                | 23   | 58                 | 19    | 38          |
|                             | Rolnicy                                 | 14   | 61                 | 25    | 51          |
|                             | Pracujący na własny rach.               | 6  | 63                 | 31    | 40          |
| Bierni zawodowo             | Renciści                                | 30   | 53                 | 17    | 74          |
|                             | Emeryci                                 | 17   | 58                 | 25    | 226         |
|                             | Uczniowie i studenci                    | 1  | 43                 | 56    | 56          |
|                             | Bezrobotni                              | 26   | 56                 | 17    | 57          |
|                             | Gospodynie domowe i inni                | 12   | 53                 | 35    | 42          |
| Pracuje w:                  | inst. państw., publicznej               | 7  | 51                 | 42    | 135         |
|                             | spółce właścicieli prywatnych i państwa | 10   | 44                 | 46    | 77          |
|                             | sekt. pryw. poza rolnict.               | 9  | 51                 | 40    | 209         |
|                             | prywatnym gosp. rolnym                  | 17   | 60                 | 22    | 49          |
| Dochody na jedną osobę      | Do 500 zł                               | 26   | 62                 | 12    | 152         |
|                             | 501-750                                 | 23   | 49                 | 28    | 132         |
|                             | 751-1000                                | 15   | 63                 | 22    | 169         |
|                             | 1001-1500                               | 9  | 55                 | 36    | 157         |
|                             | Powyżej 1500 zł                         | 1  | 25                 | 74    | 127         |
| Ocena własnych war. mater.  | Złe                                     | 100  |                    |       | 130         |
|                             | Średnie                                 |  | 100                |       | 501         |
|                             | Dobre                                   |  |                    | 100   | 320         |
| Udział w prakt. religijnych | Kilka razy w tygodniu                   | 21   | 58                 | 20    | 36          |
|                             | Raz w tygodniu                          | 12   | 52                 | 36    | 456         |
|                             | 1-2 razy w miesiącu                     | 14   | 56                 | 30    | 165         |
|                             | Kilka razy w roku                       | 16   | 53                 | 31    | 199         |
|                             | W ogóle nie uczestniczy                 | 14   | 47                 | 39    | 94          |
| Poglądy polityczne          | Lewica                                  | 7  | 56                 | 37    | 174         |
|                             | Centrum                                 | 17   | 46                 | 37    | 294         |
|                             | Prawica                                 | 12   | 51                 | 37    | 263         |
|                             | Trudno powiedzieć                       | 17   | 62                 | 21    | 219         |



Tabela 5

|                             |   | Jak Pan(i) ogólnie ocenia obecną <b>sytuację w Pana(i) zakładzie pracy?</b> Czy jest ona: |                       |     |                      | Liczba osób |
|-----------------------------|---|---|-----------------------|-----|----------------------|-------------|
|                             |   | dobra   | ani dobra,<br>ani zła | zła | Trudno<br>powiedzieć |             |
|                             |   | %   | %                     | %   | %                    |             |
| Ogółem                      |   | 49  | 33                    | 18  | 0                    | 470         |
| Płeć                        | Mężczyźni                               | 47  | 34                    | 18  | 1                    | 258         |
|                             | Kobiety                                 | 51  | 31                    | 17  | 0                    | 212         |
| Wiek                        | 18-24 lata                              | 73  | 19                    | 7   | 1                    | 47          |
|                             | 25-34                                   | 56  | 34                    | 10  | 1                    | 134         |
|                             | 35-44                                   | 48  | 37                    | 16  |                      | 112         |
|                             | 45-54                                   | 35  | 34                    | 31  |                      | 117         |
|                             | 55-64                                   | 43  | 33                    | 21  | 3                    | 55          |
|                             | 65 lat i więcej                         | 59  | 16                    | 25  |                      | 4           |
| Miejsce zamieszkania        | Wieś                                    | 44  | 33                    | 21  | 2                    | 162         |
|                             | Miasto do 20 tys.                       | 45  | 47                    | 8   |                      | 57          |
|                             | 20-100 tys.                             | 46  | 32                    | 22  |                      | 104         |
|                             | 101-500 tys.                            | 69  | 19                    | 12  |                      | 83          |
|                             | 501 tys. i więcej mieszk.               | 44  | 38                    | 18  |                      | 63          |
| Wykształcenie               | Podstawowe                              | 40  | 46                    | 13  | 1                    | 47          |
|                             | Zasadnicze zawodowe                     | 41  | 30                    | 28  | 2                    | 129         |
|                             | Średnie                                 | 50  | 36                    | 14  | 0                    | 167         |
|                             | Wyższe                                  | 58  | 27                    | 14  |                      | 127         |
| Grupa społ.-zaw. pracujący  | Kadra kier., spec. z wyższym wyksz.     | 56  | 31                    | 13  |                      | 84          |
|                             | Średni personel, technicy               | 53  | 23                    | 24  |                      | 37          |
|                             | Pracownicy adm.-biurowi                 | 64  | 23                    | 12  | 1                    | 61          |
|                             | Pracownicy usług                        | 51  | 33                    | 16  |                      | 52          |
|                             | Robotnicy wykwalifikowani               | 55  | 33                    | 12  |                      | 111         |
|                             | Robotnicy niewykwalifik.                | 33  | 40                    | 26  |                      | 31          |
|                             | Rolnicy                                 | 23  | 42                    | 36  |                      | 41          |
|                             | Pracujący na własny rach.               | 27  | 46                    | 27  |                      | 39          |
| Pracuje w:                  | inst. państw., publicznej               | 53  | 30                    | 16  | 0                    | 135         |
|                             | spółce właścicieli prywatnych i państwa | 50  | 35                    | 15  |                      | 77          |
|                             | sekt. pryw. poza rolnict.               | 51  | 32                    | 16  | 0                    | 209         |
|                             | prywatnym gosp. rolnym                  | 23  | 40                    | 33  | 4                    | 49          |
| Dochody na jedną osobę      | Do 500 zł                               | 35  | 36                    | 26  | 3                    | 71          |
|                             | 501-750                                 | 43  | 37                    | 19  | 1                    | 66          |
|                             | 751-1000                                | 49  | 35                    | 15  |                      | 72          |
|                             | 1001-1500                               | 54  | 36                    | 10  |                      | 68          |
|                             | Powyżej 1500 zł                         | 64  | 22                    | 14  |                      | 79          |
| Ocena własnych war. mater.  | Złe                                     | 27  | 37                    | 32  | 4                    | 44          |
|                             | Średnie                                 | 40  | 39                    | 20  | 0                    | 239         |
|                             | Dobre                                   | 65  | 24                    | 11  | 0                    | 187         |
| Udział w prakt. religijnych | Kilka razy w tygodniu                   | 91  |                       |     | 9                    | 7           |
|                             | Raz w tygodniu                          | 46  | 32                    | 22  |                      | 217         |
|                             | 1-2 razy w miesiącu                     | 45  | 37                    | 17  | 1                    | 83          |
|                             | Kilka razy w roku                       | 50  | 37                    | 12  | 1                    | 129         |
|                             | W ogóle nie uczestniczy                 | 62  | 22                    | 14  | 2                    | 35          |
| Poglądy polityczne          | Lewica                                  | 48  | 36                    | 15  | 1                    | 84          |
|                             | Centrum                                 | 47  | 33                    | 20  | 1                    | 143         |
|                             | Prawica                                 | 58  | 29                    | 13  |                      | 141         |
|                             | Trudno powiedzieć                       | 40  | 37                    | 22  | 2                    | 102         |