

**BS/27/2011**

---

---

**OCENA SYTUACJI NA RYNKU PRACY  
I POCZUCIE ZAGROŻENIA  
BEZROBOCIEM**

---

---



Znak jakości przyznany CBOS przez Organizację Firm Badania Opinii i Rynku  
13 stycznia 2011 roku

Fundacja Centrum Badania Opinii Społecznej  
ul. Żurawia 4a, 00-503 Warszawa  
e-mail: sekretariat@cbos.pl; info@cbos.pl  
<http://www.cbos.pl>  
(48 22) 629 35 69

Jak wynika z danych GUS, bezrobocie w Polsce rośnie. Styczeń był kolejnym miesiącem, w którym odnotowano wzrost liczby bezrobotnych i stopy bezrobocia zarówno w stosunku do poprzedniego miesiąca, jak i do analogicznego okresu ubiegłego roku<sup>1</sup>. Przewiduje się, że pierwszy kwartał 2011 roku może przynieść największe bezrobocie od początku kryzysu finansowego. W związku z tym w naszym marcowym sondażu<sup>2</sup> postanowiliśmy sprawdzić, czy sytuacja na rynku pracy w Polsce znajduje odzwierciedlenie w społecznych opiniach na temat bezrobocia i zatrudnienia.

Począwszy od jesieni 2001 roku co najmniej raz w roku badamy społeczne oceny sytuacji panującej na krajowym rynku pracy oraz przewidywania w tym zakresie. Co miesiąc pytamy także respondentów o ich opinie na temat lokalnego rynku pracy (w miejscu zamieszkania ankietowanych lub okolicy). Ponadto mierzymy poziom poczucia zagrożenia utratą pracy wśród osób mających zatrudnienie. Dzięki temu na wyniki uzyskane w marcu możemy spojrzeć z kilkuletniej perspektywy.

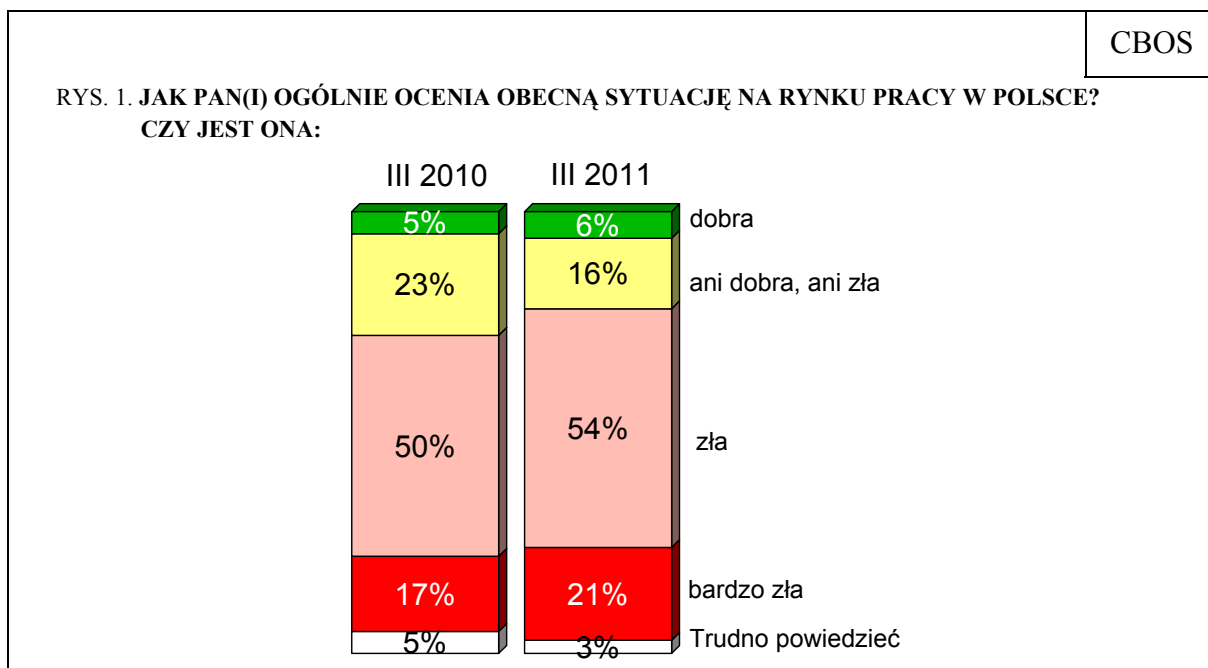
## **SYTUACJA NA KRAJOWYM RYNKU PRACY**

Ogólną sytuację na rynku pracy w Polsce respondenci oceniali ostatnio w marcu ubiegłego roku. Od tego czasu opinie w tej kwestii uległy pogorszeniu. Obecnie aż trzy czwarte badanych (75%, wzrost o 8 punktów) postrzega tę sytuację negatywnie, a tylko nieliczni (6%) są przeciwnego zdania. Bardzo wyraźnie spadł (o 7 punktów, do 16%) odsetek osób określających sytuację na rynku pracy w kraju jako ani dobrą, ani złą.

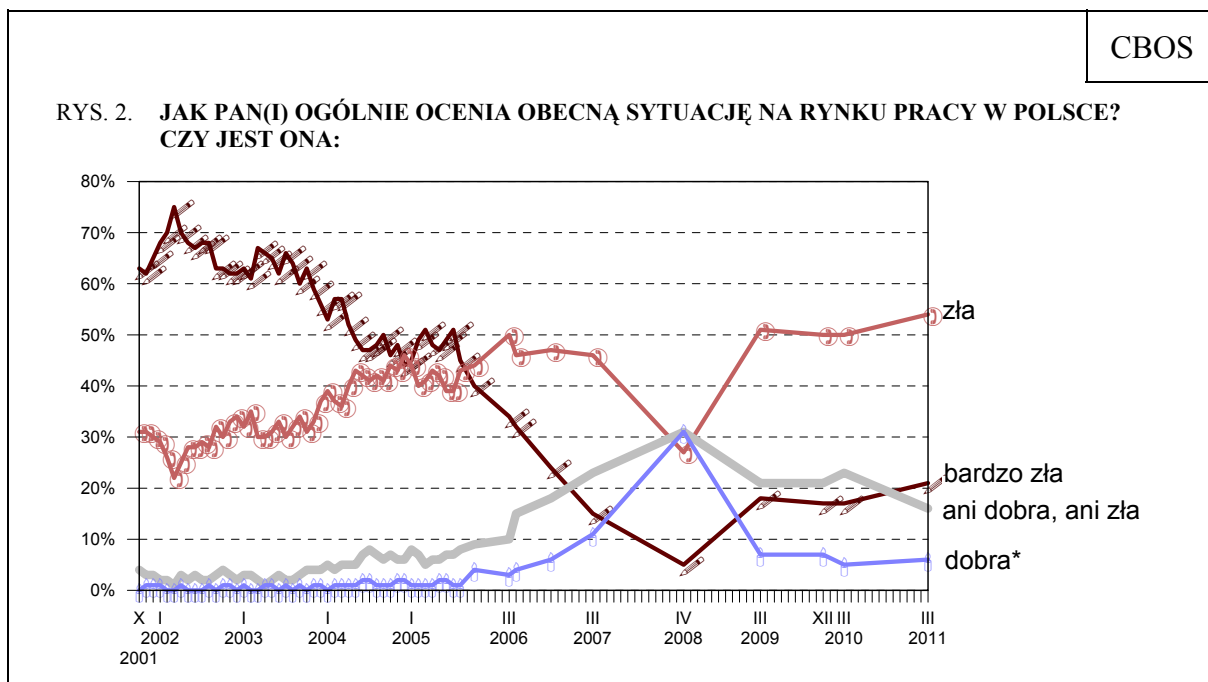
---

<sup>1</sup> Zob. „Miesięczna informacja o bezrobociu w Polsce w styczniu 2011 roku”, GUS: [www.stat.gov.pl](http://www.stat.gov.pl)

<sup>2</sup> Badanie „Aktualne problemy i wydarzenia” (250) przeprowadzono w dniach 3 – 9 marca 2011 roku na liczącej 950 osób reprezentatywnej próbie losowej dorosłych mieszkańców Polski.



Analizując opinie respondentów uzyskane w ostatnich dziesięciu latach po raz kolejny obserwujemy, iż społeczne oceny w dużej mierze odzwierciedlają rzeczywistą sytuację na rynku pracy w Polsce. Ponadto są one zbieżne z ogólnymi nastrojami Polaków<sup>3</sup>. Pogorszenie odnotowanych w tym miesiącu ocen sytuacji na rynku pracy jest zatem w dużym stopniu powiązane ze wzrostem negatywnych opinii na temat sytuacji w kraju.



\* Są to połączone odpowiedzi „bardzo dobra” i „dobra”. Pominięto „trudno powiedzieć”

<sup>3</sup> Zob. komunikat CBOS „Pogorszenie nastrojów społecznych”, marzec 2011 (oprac. M. Feliksiak).

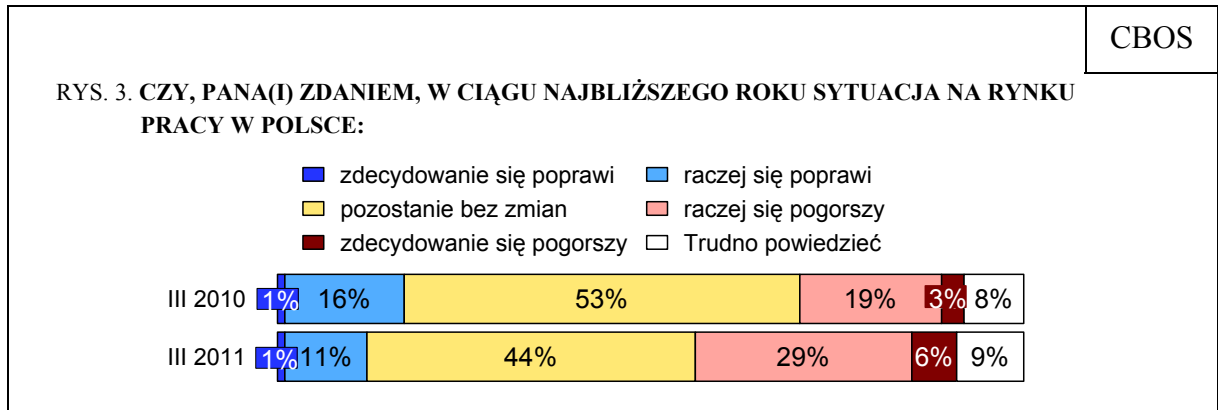
Tabela 1

Jak Pan(i) ogólnie ocenia obecną sytuację na rynku pracy w Polsce? Czy jest ona:	Wskazania respondentów według terminów badań															
	IV '06		IX '06		III '07		IV '08		III '09		XII '09		III '10		III '11	
	w procentach															
– bardzo dobra	0	<b>4</b>	0	<b>6</b>	0	<b>11</b>	1	<b>31</b>	0	<b>7</b>	0	<b>7</b>	0	<b>5</b>	0	<b>6</b>
– dobra	4		6		11		30		7		7		5		6	
– ani dobra, ani zła	15	<b>15</b>	18	<b>18</b>	23	<b>23</b>	31	<b>31</b>	21	<b>21</b>	21	<b>21</b>	23	<b>23</b>	16	<b>16</b>
– zła	46	<b>78</b>	47	<b>71</b>	46	<b>61</b>	27	<b>32</b>	51	<b>69</b>	50	<b>67</b>	50	<b>67</b>	54	<b>75</b>
– bardzo zła	32		24		15		5		18		17		17		21	
Trudno powiedzieć	3	<b>3</b>	4	<b>4</b>	5	<b>5</b>	6	<b>6</b>	3	<b>3</b>	5	<b>5</b>	5	<b>5</b>	3	<b>3</b>

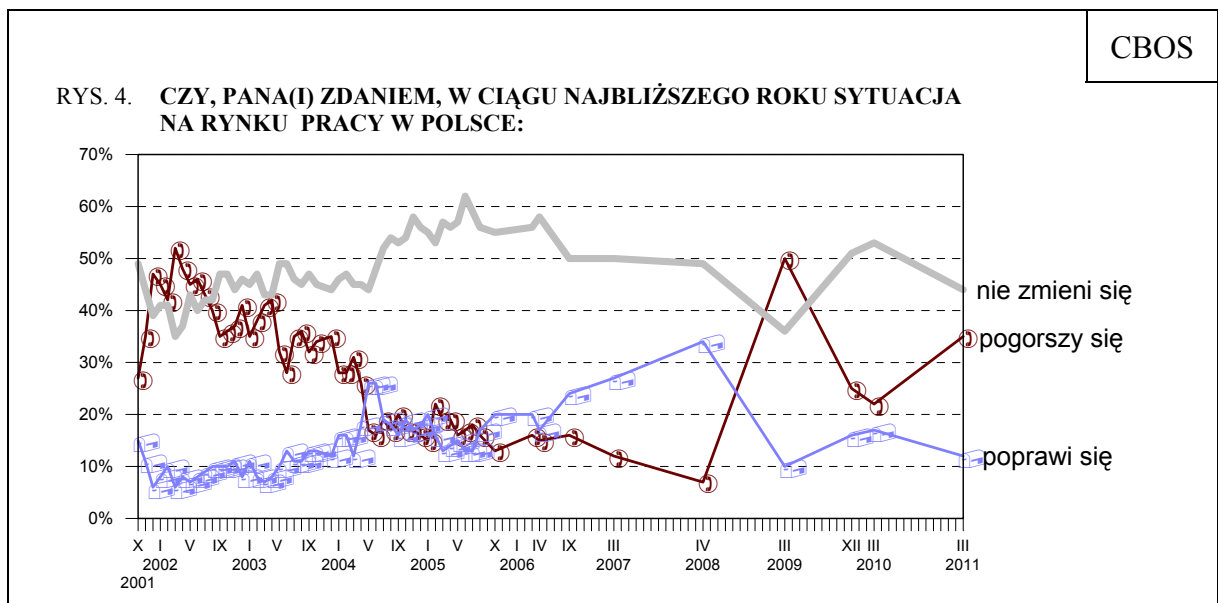
Obecnie co piąty ankietowany (21%) określa sytuację na krajowym rynku pracy jako bardzo złą, a ponad połowa (54%) – jako złą. Za przeciętną uznaje tę sytuację 16% badanych, a jedynie 6% ocenia ją pozytywnie.

We wszystkich grupach społeczno-demograficznych przeważają negatywne opinie na temat rynku pracy w Polsce. Są one tym częstsze, im badani gorzej wykształceni i sytuowani, a także im mniejsza jest miejscowość ich zamieszkania. Do najbardziej krytycznych w tym względzie należą osoby w wieku 45–64 lata, mieszkańcy najmniejszych miast, rolnicy, renciści i bezrobotni. Pozytywne oceny częściej niż w innych grupach notujemy wśród respondentów mających od 25 do 34 lat, przedstawiciele kadry kierowniczej i specjalistów z wyższym wykształceniem, a także wśród osób o najwyższych dochodach *per capita* (zob. tabele aneksowe).

Od marca ubiegłego roku zdecydowanie na gorsze zmieniły się również opinie o rozwoju sytuacji na rynku pracy w Polsce w ciągu najbliższych dwunastu miesięcy. Wyraźnie wzrosła (o 13 punktów, do 35%) liczba respondentów przekonanych o pogorszeniu się w najbliższym roku sytuacji na krajowym rynku pracy. Poprawy w tym względzie oczekuje jedynie 12% badanych (spadek o 5 punktów). Ubyło również ankietowanych, którzy sądzą, że sytuacja na rynku pracy w Polsce pozostanie stabilna (o 9 punktów, do 44%).



Do kwietnia 2008 roku odnotowywaliśmy powolną, aczkolwiek systematyczną poprawę przewidywań respondentów co do sytuacji na krajowym rynku pracy. Gwałtowna zmiana *in minus* nastąpiła rok później (w marcu 2009) i była odpowiedzią na obawy związane z dotarciem kryzysu finansowego do Polski. Kolejne dwa pomiary przyniosły dość istotną poprawę, która wynikała przede wszystkim ze spadku odsetka pesymistów. Obecnie, w porównaniu z marcem 2010 roku, wyraźnie zmniejszyła się liczba osób nieoczekujących żadnych zmian na rynku pracy w Polsce, wzrosła natomiast grupa tych, które spodziewają się pogorszenia. Nieznacznie mniej niż w ubiegłym roku jest także optymistów.



Pominięto „trudno powiedzieć”

Tabela 2

Czy, Pana(i) zdaniem, w ciągu najbliższego roku <b>sytuacja na rynku pracy w Polsce:</b>	Wskazania respondentów według terminów badań															
	IV '06		IX '06		III '07		IV '08		III '09		XII '09		III '10		III '11	
	w procentach															
– zdecydowanie się poprawi	0	17	1	24	0	27	1	34	1	10	0	16	1	17	1	12
– raczej się poprawi	17	17	23	24	27	27	33	34	9	10	16	16	16	17	11	12
– nie zmieni się	58	58	50	50	50	50	49	49	36	36	51	51	53	53	44	44
– raczej się pogorszy	12	15	13	16	10	12	6	7	44	50	22	25	19	22	29	35
– zdecydowanie się pogorszy	3	3	3	3	2	2	1	1	6	6	3	3	3	3	6	6
Trudno powiedzieć	10	10	9	9	11	11	10	10	4	4	8	8	8	8	9	9

Obecnie ponad jedna trzecia ankietowanych (35%) przewiduje negatywne zmiany na krajowym rynku pracy, w tym sześciu na stu (6%) spodziewa się radykalnego pogorszenia. Ponad dwie piąte respondentów (44%) jest zdania, że w ciągu roku sytuacja na rynku pracy w Polsce nie ulegnie zmianie. Optymiści stanowią 12% badanych, w tym tylko znikomy odsetek liczy na zdecydowaną poprawę (1%).

Pozytywnych zmian na krajowym rynku pracy najczęściej oczekują pracownicy spółek właścicieli prywatnych i państwa oraz pracownicy administracyjno-biurowi. Częściej od innych spodziewają się tego badani w wieku 18–34 lata, mieszkańcy dużych aglomeracji miejskich, osoby z wyższym wykształceniem, przedstawiciele kadry kierowniczej i specjaliści wyższego szczebla, uczniowie i studenci, a także osoby najlepiej sytuowane. Pogorszenia sytuacji obawiają się natomiast przede wszystkim ankietowani mający od 45 do 54 lat, rolnicy, bezrobotni oraz osoby niezadowolone ze swoich warunków materialnych (zob. tabele aneksowe).

### SYTUACJA NA LOKALNYCH RYNKACH PRACY

Od ubiegłego miesiąca pogorszeniu uległy również oceny sytuacji na lokalnych rynkach pracy. Większość badanych (wzrost z 60% do 64%) twierdzi, że w ich miejscu zamieszkania lub okolicy praca jest trudno dostępna albo nie ma jej wcale. Minimalnie mniejszy niż w lutym jest odsetek osób oceniających, że w ich okolicy nie ma większych problemów ze znalezieniem jakiegoś zatrudnienia (32%). Możliwość otrzymania satysfakcjonującej pracy w rejonie swojego miejsca zamieszkania dostrzega jedynie 1% ankietowanych – to zdecydowanie najgorszy wynik w ciągu ostatnich kilku lat.





Tabela 3

Jak określił(a)by Pan(i) <b>sytuację na rynku pracy w Pana(i) miejscowości lub okolicy?</b> Czy, Pana(i) zdaniem, obecnie:	Wskazania respondentów według terminów badań												
	III	IV	V	VI	VII	VIII	IX	X	XI	XII	I	II	III
	2010										2011		
	w procentach												
– bez większych problemów można znaleźć odpowiednią pracę	2	3	3	3	2	3	3	3	3	2	3	3	1
– można wprawdzie znaleźć jakąś pracę, ale trudno jest o pracę odpowiednią	35	36	36	36	37	37	35	38	37	35	34	34	32
– trudno jest znaleźć jakąkolwiek pracę	43	43	44	43	41	41	42	42	40	42	42	43	44
– nie można znaleźć żadnej pracy	16	14	13	15	16	14	17	14	15	16	16	17	20
Trudno powiedzieć	4	4	4	3	4	5	3	3	4	5	5	3	3

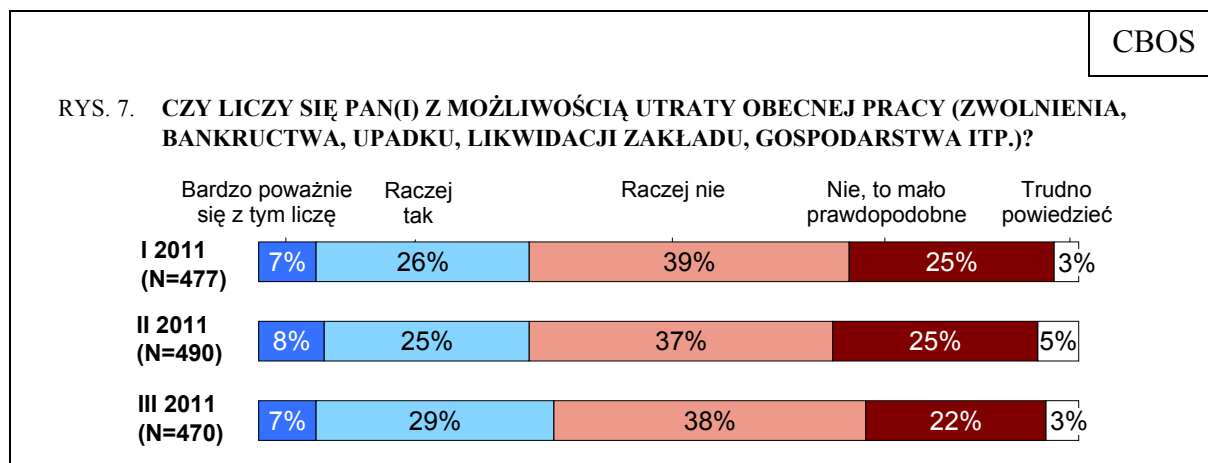
Obecnie zaledwie jeden na stu ankietowanych (1%) twierdzi, że w jego miejscowości lub okolicy bez większych problemów można znaleźć odpowiednią pracę, a jedna trzecia (32%) uważa, iż wprawdzie jakieś zatrudnienie jest możliwe, lecz nie zawsze jest ono satysfakcjonujące. Ponad dwie piąte badanych (44%) jest zdania, że w rejonie ich zamieszkania trudno o jakąkolwiek pracę, co piąty zaś (20%) ocenia, iż nie ma tam żadnego zatrudnienia.

Opinie o lokalnych rynkach pracy są silnie skorelowane z cechami społeczno-demograficznymi respondentów (zob. tabele aneksowe). Decydujące znaczenie ma charakter miejsca zamieszkania – im mniejsza miejscowość, tym większe prawdopodobieństwo, iż według opinii respondentów trudno jest o jakąkolwiek lub co najmniej odpowiednią pracę. Problemy na rynku pracy zdecydowanie częściej dostrzegają ludzie starsi, mieszkańcy wsi i najmniejszych miast, badani z wykształceniem podstawowym, a także rolnicy, emeryci, renciści i bezrobotni<sup>4</sup>. Najlepsze opinie w tym względzie wyrażają natomiast osoby względnie młode, z wyższym wykształceniem, dobrze sytuowane i mieszkające w dużych aglomeracjach miejskich. Spośród grup społeczno-zawodowych należą do nich przedstawiciele kadry kierowniczej i specjaliści z wyższym wykształceniem, pracownicy usług, uczniowie i studenci oraz osoby pracujące na własny rachunek.

<sup>4</sup> Rolnicy, emeryci i renciści, których opinie o rynku pracy – zarówno krajowym, jak i lokalnym – należą do najgorszych, właściwie nie są jego aktywnymi uczestnikami. Ich opinie na ten temat mogą wynikać z własnych doświadczeń lub też z obserwacji najbliższego otoczenia.

## POCZUCIE ZAGROŻENIA BEZROBOCIEM

Od lutego nieznacznie pogorszyły się również opinie pracowników o bezpieczeństwie ich zatrudnienia. Mimo to nadal większość zatrudnionych (60%) twierdzi, że nie obawia się utraty pracy, natomiast poczucie zagrożenia towarzyszy nieco ponad jednej trzeciej (36%). Stosunkowo największą zmianę odnotowaliśmy w grupie osób raczej niepewnych swojego zatrudnienia (4-punktowy wzrost ich odsetka).



Z dłuższej perspektywy czasowej widoczna jest pewna stabilność poczucia bezpieczeństwa zatrudnienia.

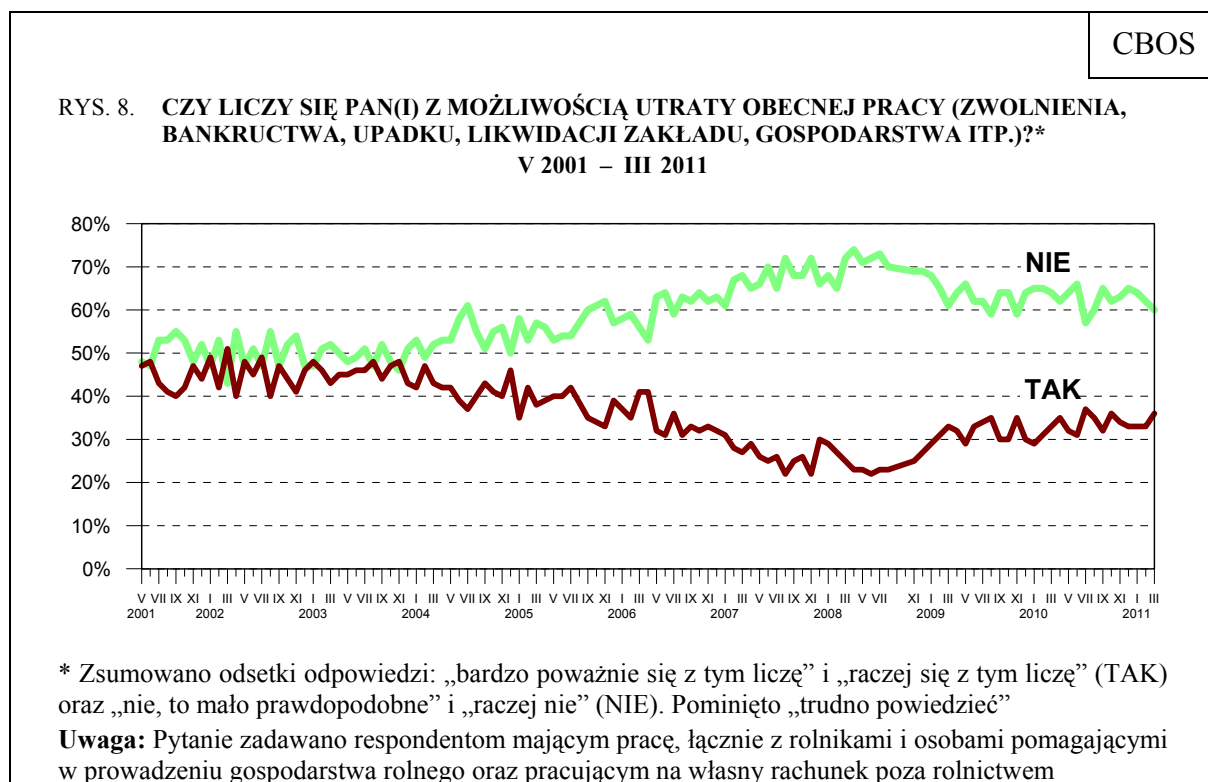


Tabela 4

Czy liczy się Pan(i) z <b>możliwością utraty obecnej pracy</b> (np. zwolnienia, bankructwa, upadku, likwidacji zakładu, gospodarstwa itp.)?	Wskazania osób aktywnych zawodowo* według terminów badań																									
	III (N=472)	IV (N=511)	V (N=490)	VI (N=470)	VII (N=455)	VIII (N=491)	IX (N=503)	X (N=504)	XI (N=478)	XII (N=426)	I (N=477)	II (N=490)	III (N=470)													
	2010										2011															
	w procentach																									
Bardzo poważnie się z tym liczę	7	33	6	35	7	32	7	31	10	37	8	35	6	32	9	36	7	34	7	33	7	33	8	33	7	36
Raczej tak	26		29		25	24		27	27		26	27		27	27		26	26		26	26		26	25		29
Raczej nie	36		36		34	40		33	33		37	37		34	37		34	37		39	39		37	37		38
Nie, to mało prawdopodobne	28	64		62		64		66		57		60		65		62		63		65		64		62		60
Trudno powiedzieć	3	3	3	3	4	4	3	3	6	6	5	5	3	3	2	2	3	3	2	2	3	3	5	5	4	4

\* Dotyczy osób zatrudnionych, także rolników oraz emerytów i rencistów pracujących w niepełnym wymiarze godzin

Spośród respondentów aktywnych zawodowo tylko 22% uznaje utratę pracy za mało prawdopodobną. Możliwość taką bierze pod uwagę 29% zatrudnionych, a poważne obawy w tym względzie ma jedynie siedmiu na stu (7%).

W większości grup społeczno-demograficznych przeważają pracownicy spokojni o swoje miejsca pracy. Są to przede wszystkim rolnicy, przedstawiciele kadry kierowniczej i specjaliści z wyższym wykształceniem, średni personel i technicy oraz respondenci najlepiej wykształceni i dobrze sytuowani (zob. tabele aneksowe). Najwięcej osób zagrożonych bezrobociem jest wśród pracowników administracyjno-biurowych i pracowników usług, robotników niewykwalifikowanych, badanych pracujących na własny rachunek, w sektorze prywatnym poza rolnictwem, deklarujących najniższe dochody *per capita* i źle oceniających własne warunki materialne.

Poczucie bezpieczeństwa zatrudnienia w znacznym stopniu zależy od tego, jak pracownicy postrzegają obecną i przyszłą kondycję swoich firm – im lepsze są te opinie, tym większa pewność zatrudnienia. W rezultacie ponad połowa respondentów źle oceniających obecną sytuację w swoim zakładzie pracy (58%) ma poczucie zagrożenia bezrobociem. Również ponad połowa tych, którzy przewidują pogorszenie sytuacji w swoim zakładzie pracy w ciągu najbliższego roku (54%), obawia się utraty pracy.

Tabela 5

Oceny i przewidywania dotyczące sytuacji w zakładzie pracy respondenta*	Czy liczy się Pan(i) z możliwością utraty obecnej pracy?*		
	Tak	Nie	Trudno powiedzieć
w procentach			
<b>Jak Pan(i) ocenia obecną sytuację w Pana(i) zakładzie pracy? Czy jest ona:</b>			
– dobra	27	70	3
– ani dobra, ani zła	37	57	6
– zła	58	37	5
<b>Czy, Pana(i) zdaniem, w ciągu najbliższego roku sytuacja w Pana(i) zakładzie pracy:</b>			
– poprawi się	32	67	1
– pozostanie bez zmian	33	64	3
– pogorszy się	54	42	4

\* Odpowiedzi osób mających zatrudnienie (N=470)

★

★

★

Pierwsze miesiące 2011 roku przyniosły dość duże pogorszenie ocen sytuacji przede wszystkim na krajowym rynku pracy, a także na rynkach lokalnych. Wzrosła, choć i tak wysoka, liczba respondentów twierdzących, że sytuacja na rynku pracy w Polsce jest zła lub bardzo zła. Wyraźnie zwiększył się także odsetek ankietowanych, którzy pesymistycznie zapatrują się na przyszłość krajowego rynku pracy. Podobnie kształtują się oceny sytuacji na rynkach lokalnych – coraz więcej badanych uważa, że w ich okolicy trudno jest znaleźć jakąkolwiek pracę, nie mówiąc już o zatrudnieniu satysfakcjonującym. Ponadto w stosunku do lutego nieznacznie wzrósł odsetek respondentów obawiających się utraty pracy. Obserwowane zmiany mogą być wynikiem wzrastającego wskaźnika bezrobocia rejestrowanego w ostatnich miesiącach. Warto zaznaczyć, że w marcu odnotowaliśmy spadek nastrojów w wielu badanych przez nas kwestiach. Być może zatem społeczne oczekiwania wobec rynku pracy wynikają ze wzrostu pesymizmu wśród Polaków.

Opracowała

Katarzyna WĄDOŁOWSKA

## A N E K S

Tabela 1

		Jak Pan(i) ogólnie ocenia obecną sytuację na rynku pracy w Polsce?				Liczba osób
		Czy jest ona:				
		dobra	ani dobra, ani zła	zła	Trudno powiedzieć	
		%	%	%	%	
Ogółem		6	16	75	3	950
Płeć	Mężczyźni	8	18	72	2	448
	Kobiety	5	14	77	4	502
Wiek	18-24 lata	7	26	66	1	114
	25-34	13	24	61	2	176
	35-44	7	21	69	3	134
	45-54	3	10	87		173
	55-64	2	10	84	4	176
	65 lat i więcej	6	9	76	9	177
Miejsce zamieszkania	Wieś	3	16	78	3	358
	Miasto do 20 tys.	11	9	80	1	126
	20-100 tys.	7	15	74	3	190
	101-500 tys.	7	19	69	4	160
	501 tys. i więcej mieszk.	8	20	66	6	115
Wykształcenie	Podstawowe	4	13	79	4	226
	Zasadnicze zawodowe	4	15	79	3	229
	Średnie	5	16	75	3	324
	Wyższe	15	21	62	2	171
Grupa społ.-zaw. pracujący	Kadra kier., spec. z wyższym wyksz.	13	26	60	1	91
	Średni personel, technicy	4	12	79	5	40
	Pracownicy adm.-biurowi	11	15	74		68
	Pracownicy usług	8	25	64	3	54
	Robotnicy wykwalifikowani	7	22	70	1	114
	Robotnicy niewykwalifik.	9	15	71	5	38
	Rolnicy	2	16	80	2	51
	Pracujący na własny rach.	5	19	73	3	40
Bierni zawodowo	Renciści		6	87	6	74
	Emeryci	5	9	79	6	226
	Uczniowie i studenci	4	26	68	2	56
	Bezrobotni	2	12	84	3	57
	Gospodynie domowe i inni	8	15	78		42
Pracuje w:	inst. państw., publicznej	5	19	74	1	135
	spółce właścicieli prywatnych i państwa	12	28	60		77
	sekt. prywat. poza rolnict.	10	18	70	2	209
	prywatnym gosp. rolnym	4	23	72	2	49
Dochody na jedną osobę	Do 500 zł	5	16	75	3	152
	501-750	4	17	77	1	132
	751-1000	6	16	74	3	169
	1001-1500	6	16	74	5	157
	Powyżej 1500 zł	15	17	67	2	127
Ocena własnych war. mater.	Złe	4	9	86	1	130
	Średnie	3	12	80	4	501
	Dobre	12	24	61	3	320
Udział w prakt. religijnych	Kilka razy w tygodniu		9	84	7	36
	Raz w tygodniu	5	15	76	4	456
	1-2 razy w miesiącu	7	15	77	1	165
	Kilka razy w roku	7	19	71	3	199
	W ogóle nie uczestniczy	9	17	69	6	94
Poglądy polityczne	Lewica	6	17	73	4	174
	Centrum	7	17	74	2	294
	Prawica	7	16	76	2	263
	Trudno powiedzieć	4	15	75	7	219

Tabela 2

		Czy, Pana(i) zdaniem, w ciągu najbliższego roku sytuacja na rynku pracy w Polsce:				Liczba osób
		poprawi się	pozostanie bez zmian	pogorszy się	Trudno powiedzieć	
		%	%	%	%	
Ogółem		12	44	35	9	950
Płeć	Mężczyźni	14	45	33	8	448
	Kobiety	10	43	37	10	502
Wiek	18-24 lata	17	55	21	7	114
	25-34	16	46	28	11	176
	35-44	11	46	38	5	134
	45-54	8	40	46	7	173
	55-64	12	44	35	10	176
	65 lat i więcej	10	37	40	13	177
Miejsce zamieszkania	Wieś	10	44	37	9	358
	Miasto do 20 tys.	12	44	39	5	126
	20-100 tys.	14	43	35	8	190
	101-500 tys.	12	43	31	14	160
	501 tys. i więcej mieszk.	15	45	31	9	115
Wykształcenie	Podstawowe	11	34	44	11	226
	Zasadnicze zawodowe	10	49	34	8	229
	Średnie	12	45	34	8	324
	Wyższe	15	46	28	10	171
Grupa społ.-zaw. pracujący	Kadra kier., spec. z wyższym wyksz.	17	46	28	8	91
	Średni personel, technicy	7	44	36	13	40
	Pracownicy adm.-biurowi	21	40	34	6	68
	Pracownicy usług	14	55	25	5	54
	Robotnicy wykwalifikowani	14	47	28	11	114
	Robotnicy niewykwalifik.	8	46	39	7	38
	Rolnicy	7	39	49	6	51
	Pracujący na własny rach.	8	45	36	10	40
Bierni zawodowo	Renciści	8	46	38	8	74
	Emeryci	11	38	38	12	226
	Uczniowie i studenci	15	57	21	6	56
	Bezrobotni	6	33	51	9	57
	Gospodynie domowe i inni	10	44	40	5	42
Pracuje w:	inst. państw., publicznej	13	47	31	9	135
	spółce właścicieli prywatnych i państwa	27	31	28	14	77
	sekt. prywat. poza rolnict.	13	49	33	5	209
	prywatnym gosp. rolnym	4	40	44	12	49
Dochody na jedną osobę	Do 500 zł	14	37	43	6	152
	501-750	8	41	44	8	132
	751-1000	9	45	35	10	169
	1001-1500	17	44	30	8	157
	Powyżej 1500 zł	15	49	31	5	127
Ocena własnych war. mater.	Złe	8	31	48	13	130
	Średnie	9	43	39	9	501
	Dobre	17	50	25	8	320
Udział w prakt. religijnych	Kilka razy w tygodniu	11	39	30	20	36
	Raz w tygodniu	12	44	36	8	456
	1-2 razy w miesiącu	9	42	42	8	165
	Kilka razy w roku	11	46	32	11	199
	W ogóle nie uczestniczy	18	45	30	8	94
Poglądy polityczne	Lewica	14	43	38	5	174
	Centrum	13	43	37	7	294
	Prawica	15	48	30	7	263
	Trudno powiedzieć	5	42	37	17	219

Tabela 3

		Jak określił(a)by Pan(i) sytuację na rynku pracy w Pana(i) miejscowości lub w okolicy? Czy, Pana(i) zdaniem, obecnie:					Liczba osób
		bez większych problemów można znaleźć odpowiednią pracę	można wprowadzić jakąś pracę, ale trudno jest o pracę odpowiednią	trudno jest znaleźć jakąkolwiek pracę	nie można znaleźć żadnej pracy	Trudno powiedzieć	
		%	%	%	%	%	
Ogółem		1	32	44	20	3	950
Płeć	Mężczyźni	2	35	44	17	2	448
	Kobiety	1	30	44	23	3	502
Wiek	18-24 lata	2	45	40	13		114
	25-34	1	38	45	15	1	176
	35-44	2	43	38	15	2	134
	45-54	1	28	48	23	1	173
	55-64	1	29	45	22	3	176
	65 lat i więcej	1	18	43	30	8	177
Miejsce zamieszkania	Wieś	1	24	43	32	1	358
	Miasto do 20 tys.		18	54	28		126
	20-100 tys.	1	31	55	10	4	190
	101-500 tys.	2	48	39	7	4	160
	501 tys. i więcej mieszk.	3	56	24	11	7	115
Wykształcenie	Podstawowe		19	47	30	3	226
	Zasadnicze zawodowe	1	32	46	20	1	229
	Średnie	1	36	43	18	2	324
	Wyższe	2	43	39	11	5	171
Grupa społ.-zaw. pracujący	Kadra kier., spec. z wyższym wyksz.	3	47	32	13	4	91
	Średni personel, technicy		37	49	12	2	40
	Pracownicy adm.-biurowi	1	38	45	15		68
	Pracownicy usług	2	49	39	8	2	54
	Robotnicy wykwalifikowani	2	32	53	13	1	114
	Robotnicy niewykwalifik.		29	47	24		38
	Rolnicy		22	40	35	3	51
Pracujący na własny rach.		49	35	13	3	40	
Bierni zawodowo	Renciści		23	46	28	3	74
	Emeryci	1	21	43	28	6	226
	Uczniowie i studenci	1	51	38	10		56
	Bezrobotni		16	54	29	1	57
	Gospodynie domowe i inni		38	44	17		42
Pracuje w:	inst. państw., publicznej	2	30	50	17	2	135
	spółce właścicieli prywatnych i państwa	1	44	39	14	1	77
	sekt. prywat. poza rolnict.	2	43	44	10	1	209
	prywatnym gosp. rolnym		27	41	29	3	49
Dochody na jedną osobę	Do 500 zł	1	22	50	26	1	152
	501-750		30	40	29	1	132
	751-1000	1	29	43	23	4	169
	1001-1500	1	32	47	17	3	157
	Powyżej 1500 zł	4	54	29	9	4	127
Ocena własnych war. mater.	Złe		16	47	32	6	130
	Średnie	1	26	49	22	2	501
	Dobre	2	49	34	13	2	320
Udział w prakt. religijnych	Kilka razy w tygodniu	3	14	49	29	4	36
	Raz w tygodniu	1	30	44	22	2	456
	1-2 razy w miesiącu		33	40	23	3	165
	Kilka razy w roku	2	33	49	15	2	199
	W ogóle nie uczestniczy		47	33	15	4	94
Poglądy polityczne	Lewica	1	33	48	16	2	174
	Centrum	1	32	42	21	3	294
	Prawica	2	35	43	18	1	263
	Trudno powiedzieć		29	43	24	4	219

Tabela 4

		Czy liczy się Pan(i) z możliwością utraty obecnej pracy (zwolnienia, bankructwa, upadku, likwidacji zakładu, gospodarstwa itp.)?			Liczba osób
		Tak	Nie	Trudno powiedzieć	
		%	%	%	
Ogółem		36	60	4	470
Płeć	Mężczyźni	36	60	4	258
	Kobiety	37	59	5	212
Wiek	18-24 lata	36	58	6	47
	25-34	37	59	4	134
	35-44	37	60	4	112
	45-54	39	55	5	117
	55-64	27	71	2	55
	65 lat i więcej	44	56		4
Miejsce zamieszkania	Wieś	35	58	7	162
	Miasto do 20 tys.	31	65	4	57
	20-100 tys.	41	56	3	104
	101-500 tys.	35	61	4	83
	501 tys. i więcej mieszk.	36	64		63
Wykształcenie	Podstawowe	40	56	4	47
	Zasadnicze zawodowe	41	54	5	129
	Średnie	33	61	7	167
	Wyższe	34	66		127
Grupa społ.-zaw. pracujący	Kadra kier., spec. z wyższym wyksz.	31	69		84
	Średni personel, technicy	18	78	4	37
	Pracownicy adm.-biurowi	43	53	5	61
	Pracownicy usług	48	48	4	52
	Robotnicy wykwalifikowani	35	58	7	111
	Robotnicy niewykwalifik.	56	41	3	31
	Rolnicy	14	80	6	41
	Pracujący na własny rach.	44	53	3	39
Pracuje w:	inst. państw., publicznej	32	64	3	135
	spółce właścicieli prywatnych i państwa	33	64	3	77
	sekt. pryw. poza rolnict.	44	51	5	209
	prywatnym gosp. rolnym	17	78	5	49
Dochody na jedną osobę	Do 500 zł	52	40	8	71
	501-750	43	57		66
	751-1000	39	54	7	72
	1001-1500	25	74	1	68
	Powyżej 1500 zł	25	75		79
Ocena własnych war. mater.	Złe	44	48	8	44
	Średnie	41	53	6	239
	Dobre	28	70	2	187
Udział w prakt. religijnych	Kilka razy w tygodniu	23	52	24	7
	Raz w tygodniu	34	63	3	217
	1-2 razy w miesiącu	42	54	4	83
	Kilka razy w roku	36	58	6	129
	W ogóle nie uczestniczy	36	59	5	35
Poglądy polityczne	Lewica	38	61	1	84
	Centrum	40	57	3	143
	Prawica	28	65	7	141
	Trudno powiedzieć	41	55	5	102