

K O M U N I K A T  
Z B A D A Ń

Warszawa, kwiecień 2011

[www.cbos.pl](http://www.cbos.pl) ● [sekretariat@cbos.pl](mailto:sekretariat@cbos.pl)

**BS/44/2011**

---

---

**NASTROJE SPOŁECZNE  
W KWIETNIU**

---

---



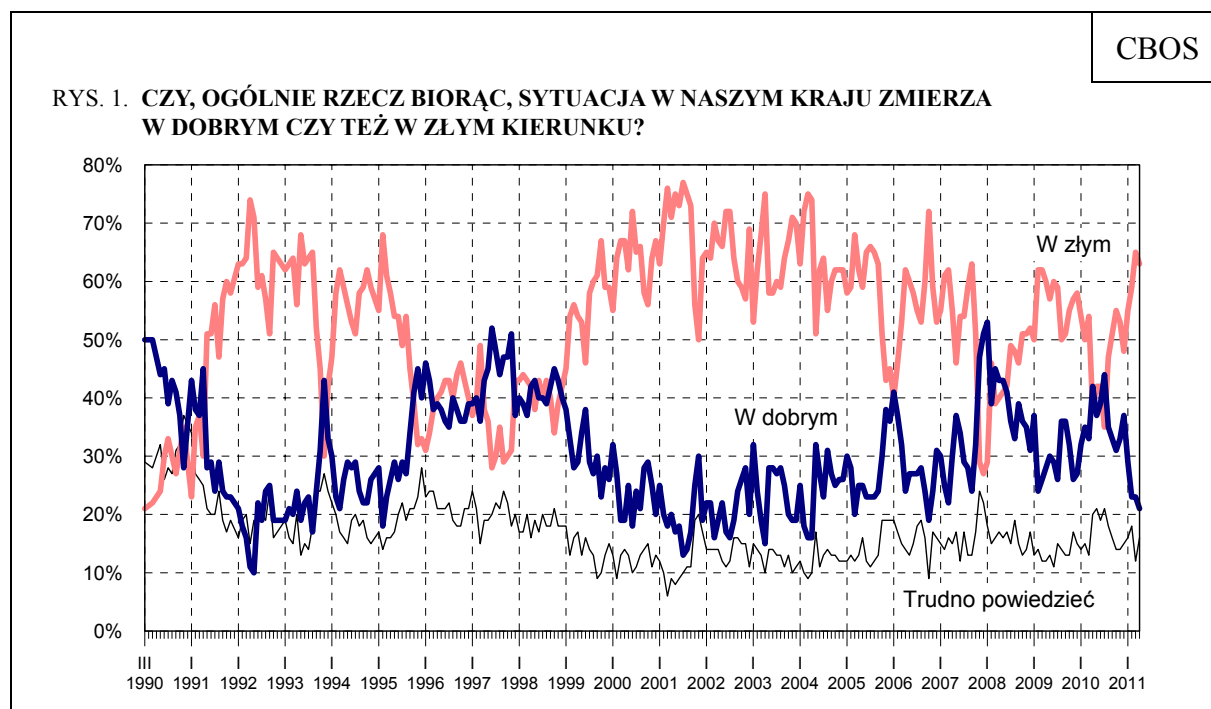
Znak jakości przyznany CBOS przez Organizację Firm Badania Opinii i Rynku  
13 stycznia 2011 roku

Fundacja Centrum Badania Opinii Społecznej  
ul. Żurawia 4a, 00-503 Warszawa  
e-mail: sekretariat@cbos.pl; info@cbos.pl  
<http://www.cbos.pl>  
(48 22) 629 35 69

Po ubiegłomiesięcznym istotnym pogorszeniu nastrojów społecznych kwiecień<sup>1</sup> przyniósł poprawę części wskaźników, jednak mimo to w większości przypadków obecne oceny i prognozy są gorsze od lutowych lub, co najwyżej, porównywalne z nimi.

## OCENY

W stosunku do poprzedniego miesiąca w miarę stabilne pozostają **oceny ogólnej sytuacji w kraju**. Kierunek jej rozwoju jako dobry określa jedynie co piąty ankietowany (21%, spadek o 2 punkty), natomiast jako zły – blisko dwie trzecie (63%, spadek o 2 punkty). Co istotne, odsetek negatywnych ocen ogólnej sytuacji w kraju nadal należy do najwyższych od ponad dwóch lat.



<sup>1</sup> Badanie „Aktualne problemy i wydarzenia” (251) przeprowadzono w dniach 7 – 13 kwietnia 2011 roku na liczącej 1192 osoby reprezentatywnej próbie losowej dorosłych mieszkańców Polski.

Tabela 1

Czy, ogólnie rzecz biorąc, sytuacja w naszym kraju zmierza w dobrym czy też w złym kierunku?	Wskazania respondentów według terminów badań												
	IV	V	VI	VII	VIII	IX	X	XI	XII	I	II	III	IV
	2010									2011			
	w procentach												
W dobrym	42	37	39	44	35	33	31	33	37	29	23	23	21
W złym	38	42	42	35	47	51	55	53	48	55	59	65	63
Trudno powiedzieć	20	21	19	21	18	16	14	14	15	16	18	12	16

Wprawdzie we wszystkich grupach społeczno-demograficznych przeważa krytycyzm w ocenie rozwoju sytuacji w kraju, jednak stopień tego krytycyzmu jest dość znacząco zróżnicowany. Relatywnie najlepiej kierunek zmian w Polsce oceniają osoby o najwyższych dochodach *per capita* i najbardziej zadowolone z kondycji materialnej swoich gospodarstw domowych, a także badani najlepiej wykształceni i mieszkający w największych miastach. Pozytywnie o przemianach w kraju częściej wypowiadają się mężczyźni niż kobiety, a w grupach wyróżnionych ze względu na wiek – osoby mające od 25 do 34 lat. Z kolei w grupach zawodowych przekonanie, że sytuacja w Polsce zmierza w dobrym kierunku, relatywnie najczęściej wyrażają kadra kierownicza i specjaliści wyższego szczebla, a także prywatni przedsiębiorcy (zob. tabele aneksowe).

W potencjalnych elektoratach partyjnych zadowolenie z rozwoju sytuacji w kraju dominuje nad niezadowoleniem jedynie wśród zwolenników PO. Sympatycy PiS i SLD, podobnie jak osoby niezamierzające brać udziału w ewentualnych wyborach parlamentarnych, w większości negatywnie wypowiadają się o kierunku zmian w Polsce, przy czym najbardziej krytyczni w tym względzie są respondenci niezainteresowani głosowaniem.

Tabela 2

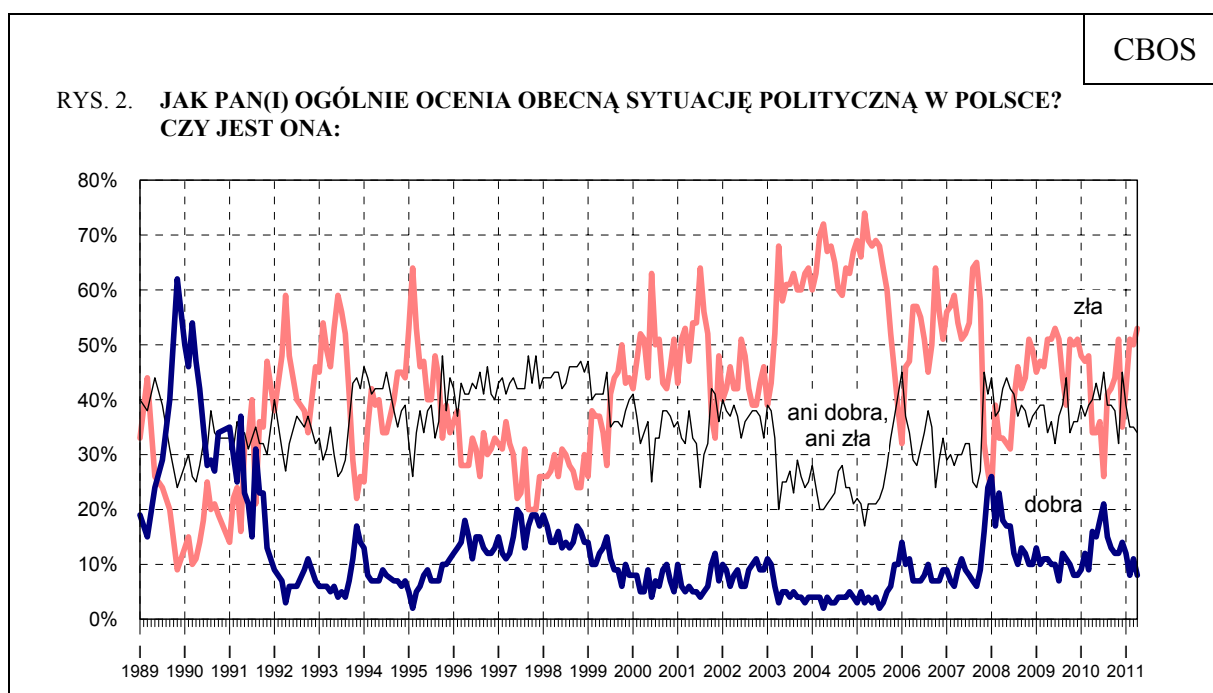
Potencjalne elektoraty*	Czy, ogólnie rzecz biorąc, sytuacja w naszym kraju zmierza w dobrym czy też w złym kierunku?		
	W dobrym	W złym	Trudno powiedzieć
	w procentach		
PO	50	32	18
SLD	20	66	14
PiS	15	71	14
Niezamierzający głosować	13	75	12

\* Określone na podstawie deklaracji głosowania w ewentualnych wyborach parlamentarnych

Nieco gorsze niż przed miesiącem są **oceny sytuacji politycznej w Polsce**. Dobrze ocenia ją tylko co dwunasty badany (8%, spadek o 3 punkty), ponad połowa zaś (53%, wzrost o 3 punkty) wyraża niezadowolenie.

Tabela 3

Jak Pan(i) ogólnie ocenia obecną <b>sytuację polityczną</b> w Polsce? Czy jest ona:	Wskazania respondentów według terminów badań												
	IV	V	VI	VII	VIII	IX	X	XI	XII	I	II	III	IV
	2010									2011			
	w procentach												
– dobra	16	15	18	21	15	13	12	12	14	12	8	11	8
– ani dobra, ani zła	40	43	40	45	39	39	38	32	45	39	35	35	34
– zła	34	34	36	26	41	42	44	51	35	42	51	50	53
Trudno powiedzieć	10	8	6	8	5	6	6	5	6	7	6	4	5



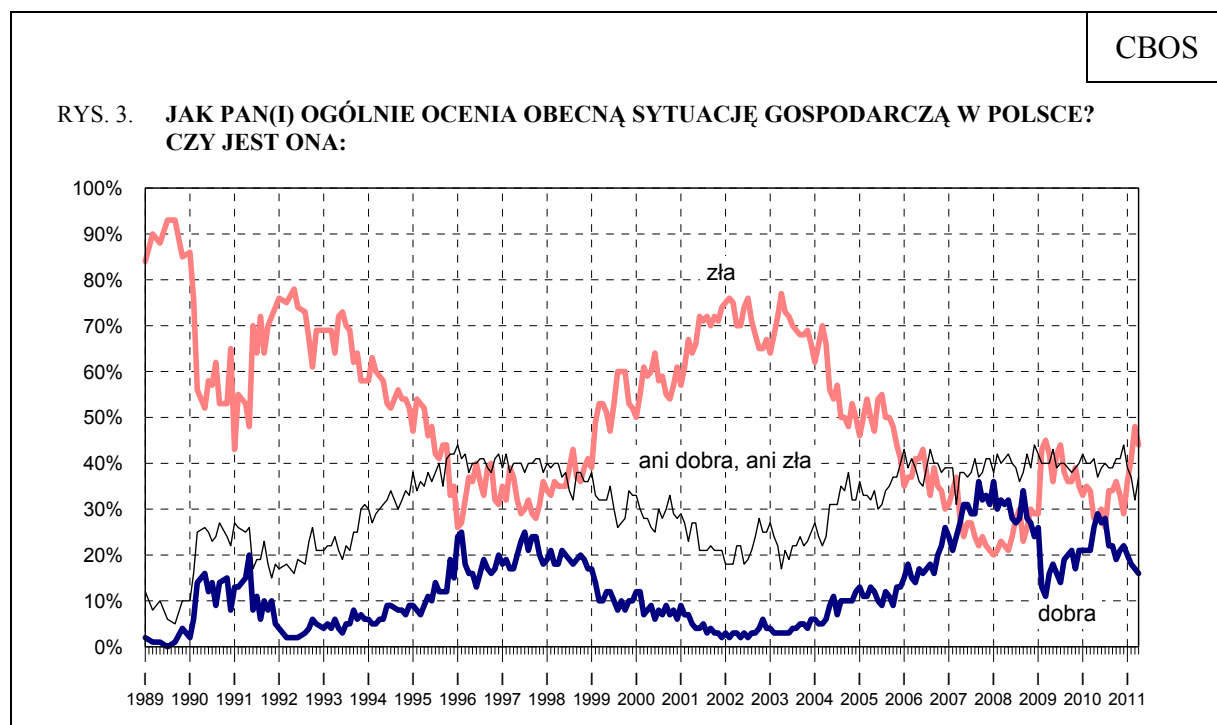
Pominięto „trudno powiedzieć”

Sytuacja na polskiej scenie politycznej niemal we wszystkich grupach społeczno-demograficznych postrzegana jest przeważnie jako zła. Jedynie wśród uczniów i studentów oraz rolników najczęstsze są oceny neutralne. Stosunkowo najbardziej krytycznie o sytuacji politycznej w kraju wypowiadają się osoby w wieku 45 – 54 lata, robotnicy wykwalifikowani, gospodynie domowe, a także respondenci niezadowoleni ze swojej sytuacji materialnej (zob. tabele aneksowe).

Mimo że nieznacznie zmniejszył się (o 4 punkty, do 44%) odsetek respondentów krytycznie wypowiadających się o **sytuacji gospodarczej kraju**, kwietniowe opinie na ten temat należą do najgorszych od blisko dwóch lat. Stan polskiej gospodarki ocenia jako dobry jedynie co szósty badany (16%).

Tabela 4

Jak Pan(i) ogólnie ocenia obecną <b>sytuację gospodarczą</b> w Polsce? Czy jest ona:	Wskazania respondentów według terminów badań												
	IV	V	VI	VII	VIII	IX	X	XI	XII	I	II	III	IV
	2010									2011			
	w procentach												
– dobra	26	29	27	28	22	22	19	21	22	20	18	17	16
– ani dobra, ani zła	41	37	39	40	39	39	41	41	44	39	37	32	37
– zła	28	28	30	26	34	34	36	33	29	36	41	48	44
Trudno powiedzieć	5	6	4	6	5	5	4	5	5	5	4	3	3



Pominięto „trudno powiedzieć”

Zadowolenie z sytuacji gospodarczej w Polsce jest najbardziej powiązane z poziomem satysfakcji z własnej sytuacji materialnej. Pozytywne opinie o kondycji gospodarki częściej niż inni wyrażają też respondenci o najwyższych dochodach *per capita*, badani od 18 do 24 roku życia, osoby z wyższym wykształceniem, mieszkańcy największych miast oraz respondenci w ogóle niepraktykujący religijnie. Jeśli zaś chodzi o status zawodowy, to do grupy tej można zaliczyć również prywatnych przedsiębiorców,

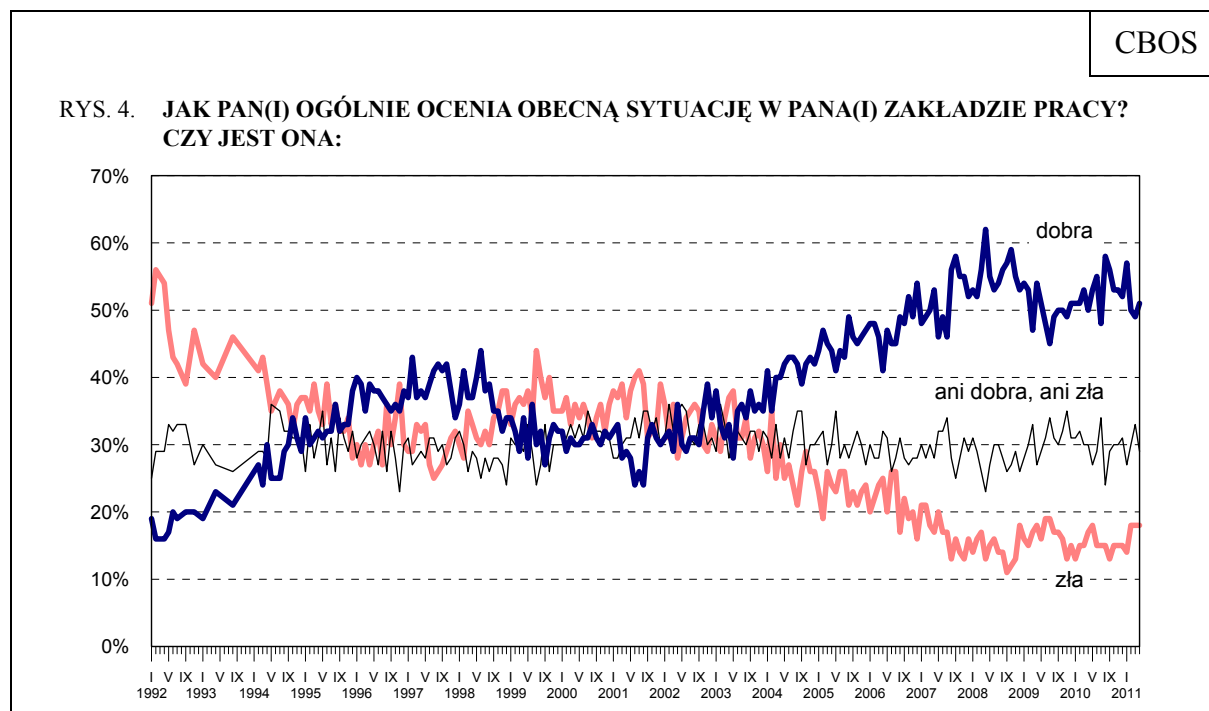
kadre kierowniczą i specjalistów wyższego szczebla, a także uczniów i studentów (zob. tabele aneksowe).

Od trzech miesięcy dość stabilne i raczej pozytywne (choć nieco gorsze niż w styczniu) pozostają **oceny sytuacji w zakładach pracy**, w których zatrudnieni są respondenci. Zadowolenie w tym względzie wyraża połowa pracujących (51%), natomiast niespełna jedna piąta (18%) ma mniejsze lub większe zastrzeżenia co do kondycji swojej firmy.

Tabela 5

Jak Pan(i) ogólnie ocenia obecną <b>sytuację w Pana(i) zakładzie pracy?</b> Czy jest ona:	Wskazania respondentów aktywnych zawodowo* według terminów badań												
	IV	V	VI	VII	VIII	IX	X	XI	XII	I	II	III	IV
	2010									2011			
	N*	511	489	469	454	491	503	504	476	421	475	490	470
	w procentach												
– dobra	50	53	55	48	58	56	53	53	52	57	50	49	51
– ani dobra, ani zła	30	27	29	34	24	29	30	30	31	27	30	33	29
– zła	17	18	15	15	15	13	15	15	15	14	18	18	18
Trudno powiedzieć	3	2	1	3	3	2	2	2	2	2	2	0	2

\* Dotyczy osób zatrudnionych, także rolników oraz emerytów i rencistów pracujących w niepełnym wymiarze godzin



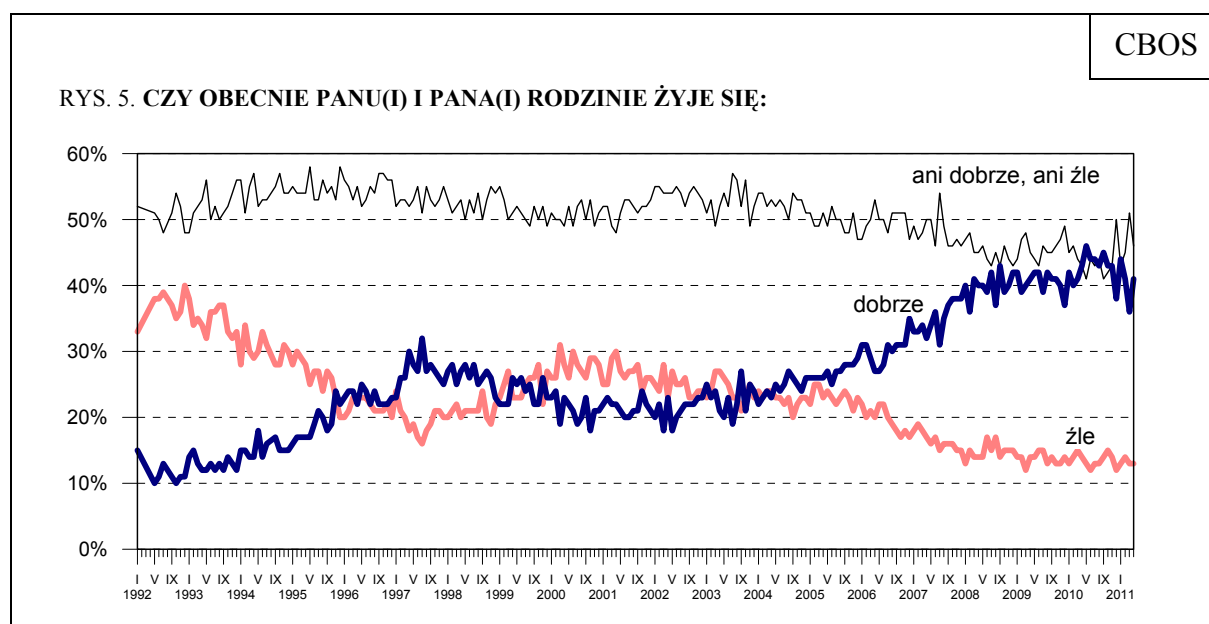
Odpowiedzi osób aktywnych zawodowo. Pominięto „trudno powiedzieć”

Niezadowolenie z sytuacji w miejscu pracy stosunkowo najczęściej wyrażają rolnicy, osoby źle oceniające własne warunki materialne, badani o dochodach nieprzekraczających 1000 zł *per capita* oraz respondenci z wykształceniem podstawowym (zob. tabele aneksowe).

Po dość istotnym pogorszeniu odnotowanym w ubiegłym miesiącu, do poziomu z lutego powróciły oceny **jakości życia respondentów** oraz **sytuacji materialnej ich gospodarstw domowych**. Wzrósł odsetek tych, którym – według ich deklaracji – żyje się dobrze (o 5 punktów, do 41%). Przybyło również osób wyrażających zadowolenie z warunków materialnych swojego gospodarstwa domowego (o 7 punktów, do 40%). Poziom życia swój i swojej rodziny jako niesatysfakcjonujący określa 13% badanych, a niezadowolenie z warunków materialnych deklaruje 14% respondentów. W przypadku obu wskaźników, tak jak przed miesiącem, najczęstsze są oceny neutralne.

Tabela 6

Czy obecnie Panu(i) i Pana(i) <b>rodzinie</b> żyje się:	Wskazania respondentów według terminów badań												
	IV	V	VI	VII	VIII	IX	X	XI	XII	I	II	III	IV
	2010						2011						
	w procentach												
– dobrze	43	46	44	44	43	45	43	43	38	44	41	36	41
– ani dobrze, ani źle	43	41	44	43	44	41	42	43	50	43	45	51	46
– źle	14	13	12	13	13	14	15	14	12	13	14	13	13
Trudno powiedzieć	0	0	0	0	0	0	0	0	0	0	0	0	0

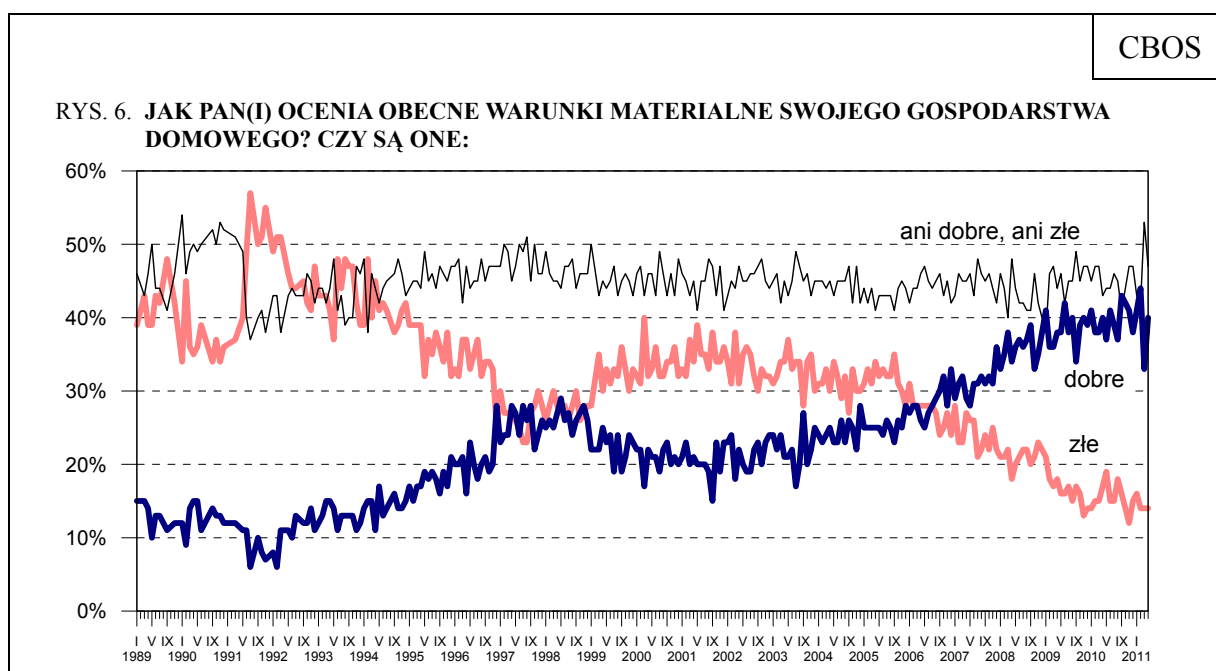


Pominięto „trudno powiedzieć”



Tabela 7

Jak Pan(i) ocenia obecne warunki materialne swojego gospodarstwa domowego? Czy są one:	Wskazania respondentów według terminów badań												
	IV	V	VI	VII	VIII	IX	X	XI	XII	I	II	III	IV
	2010						2011						
	w procentach												
– dobre	40	37	41	39	37	43	42	41	38	41	44	33	40
– ani dobre, ani złe	43	44	44	46	45	41	44	47	47	43	42	53	47
– złe	17	19	15	15	18	16	14	12	15	16	14	14	14



Do marca 1992 roku pytanie brzmiało: „Jak ocenia Pan(i) swoje (rodziny) obecne warunki materialne?“, a środkową kategorią skali było „średnie, przeciętne”

Zadowolenie z warunków bytu respondentów i ich rodzin rośnie wraz z wielkością uzyskiwanych dochodów *per capita* oraz – co nierzadko z tym związane – poziomem wykształcenia badanych, a poniekąd też wraz z wielkością zamieszkiwanej przez nich miejscowości, maleje natomiast wraz z wiekiem. W grupach społeczno-zawodowych stosunkowo najlepiej o jakości życia i kondycji materialnej swoich gospodarstw domowych wypowiadają się kadra kierownicza i specjaliści z wyższym wykształceniem, prywatni przedsiębiorcy, pracownicy administracyjno-biurowi, a także uczniowie i studenci.

## PRZEWIDYWANIA

Jeśli chodzi o przewidywania na najbliższy rok, to we wszystkich wymiarach są one nieco mniej pesymistyczne niż w marcu – zdecydowanie najczęstsza jest opinia, że sytuacja nie ulegnie zmianie.

Odsetek osób obawiających się pogorszenia **ogólnej sytuacji w Polsce** w ciągu najbliższego roku jest o 7 punktów mniejszy niż przed miesiącem. Mimo to pesymistów w tym względzie jest ponad trzykrotnie więcej niż optymistów (37% wobec 12%). Prawie połowa badanych (45%) nie spodziewa się żadnych znaczących zmian w najbliższym roku.

Tabela 8

Jak Pan(i) sądzi, czy w ciągu najbliższego roku <b>sytuacja w Polsce</b> poprawi się, pogorszy czy też się nie zmieni?	Wskazania respondentów według terminów badań												
	IV	V	VI	VII	VIII	IX	X	XI	XII	I	II	III	IV
	2010									2011			
	w procentach												
Poprawi się	29	25	24	29	21	18	14	18	20	16	13	11	12
Nie zmieni się	44	49	50	45	41	44	46	48	45	46	46	40	45
Pogorszy się	16	16	18	18	31	32	33	27	28	31	33	44	37
Trudno powiedzieć	11	10	8	8	7	6	7	7	7	7	8	5	6

W większości grup społeczno-demograficznych przeważa przekonanie, że w ciągu najbliższego roku sytuacja w Polsce się nie zmieni, natomiast pozostali częściej mówią o jej pogorszeniu niż poprawie. Najbardziej pesymistycznie nastawieni w tym względzie są respondenci niezadowoleni z sytuacji materialnej swojego gospodarstwa domowego, rolnicy, gospodynie domowe, renciści oraz osoby w wieku 45 – 54 lata (zob. tabele aneksowe).

W potencjalnych elektoratach głównych ugrupowań politycznych przewidywania dotyczące rozwoju sytuacji w Polsce są dość niejednoznaczne, dominuje przekonanie o utrzymaniu *status quo* lub zmianach na gorsze. Stosunkowo najbardziej optymistycznie nastawieni są potencjalni wyborcy PO, jednak i wśród nich najczęstsza jest opinia, że w najbliższym roku nic się nie zmieni.

Tabela 9

Potencjalne elektoraty*	Jak Pan(i) sądzi, czy w ciągu najbliższego roku <b>sytuacja w Polsce</b> poprawi się, pogorszy czy też się nie zmieni?			
	Poprawi się	Nie zmieni się	Pogorszy się	Trudno powiedzieć
	w procentach			
PO	30	49	17	4
SLD	10	43	42	5
PiS	9	42	45	4
Niezamierzający głosować	7	41	46	6

\* Określane na podstawie deklaracji głosowania w ewentualnych wyborach parlamentarnych

Nieco mniej pesymistyczne niż przed miesiącem są również przewidywania dotyczące rozwoju **sytuacji politycznej** w Polsce. Jej pogorszenia obawia się obecnie co czwarty badany (24%, spadek o 4 punkty), a poprawy oczekuje co ósmy (12%). Ponad połowa respondentów (55%) sądzi, że w najbliższym roku sytuacja na polskiej scenie politycznej się nie zmieni.

Tabela 10

Czy, Pana(i) zdaniem, w ciągu najbliższego roku <b>sytuacja polityczna</b> w Polsce:	Wskazania respondentów według terminów badań												
	IV	V	VI	VII	VIII	IX	X	XI	XII	I	II	III	IV
	2010						2011						
	w procentach												
– poprawi się	28	23	24	30	23	20	15	17	19	14	12	11	12
– nie zmieni się	42	52	52	43	47	51	54	53	57	56	54	52	55
– pogorszy się	13	11	10	16	20	20	23	21	15	21	25	28	24
Trudno powiedzieć	17	14	14	11	10	9	8	9	9	9	9	9	9

W stosunku do marca zmniejszył się (o 8 punktów) odsetek osób spodziewających się pogorszenia **sytuacji gospodarczej** w Polsce i tym samym powrócił do poziomu z lutego. Przekonanie, że w najbliższym roku kondycja polskiej gospodarki się poprawi, wyraża obecnie 18% badanych, a jedna czwarta (25%) jest przeciwnego zdania. Połowa respondentów (49%) nie oczekuje żadnych zmian w tym względzie.

Tabela 11

Czy, Pana(i) zdaniem, w ciągu najbliższego roku <b>sytuacja gospodarcza</b> w Polsce:	Wskazania respondentów według terminów badań												
	IV	V	VI	VII	VIII	IX	X	XI	XII	I	II	III	IV
	2010						2011						
	w procentach												
– poprawi się	30	27	28	31	23	22	21	23	24	21	18	16	18
– nie zmieni się	46	53	49	44	45	47	46	49	45	46	48	43	49
– pogorszy się	12	10	13	15	23	23	26	20	22	25	26	33	25

Trudno powiedzieć	12	10	10	10	9	8	7	8	9	8	8	8	8
-------------------	----	----	----	----	---	---	---	---	---	---	---	---	---

Większość badanych nie przewiduje również zmian w zakresie swojej **sytuacji materialnej** oraz **jakości życia** (odpowiednio: 64% i 51%), ale w porównaniu z poprzednim miesiącem wzrósł odsetek tych, którzy sądzą, że za rok im i ich rodzinom będzie się żyło lepiej niż obecnie (o 5 punktów, do 20%), zwiększył się też odsetek osób uważających, że warunki materialne ich gospodarstw domowych się poprawią (o 6 punktów, do 18%). W obu przypadkach można powiedzieć, że prognozy powróciły do poziomu sprzed dwóch miesięcy.

Tabela 12

Jak Pan(i) sądzi, czy w ciągu najbliższego roku <b>warunki materialne</b> Pana(i) gospodarstwa domowego:	Wskazania respondentów według terminów badań												
	IV	V	VI	VII	VIII	IX	X	XI	XII	I	II	III	IV
	2010									2011			
	w procentach												
– poprawią się	23	20	21	19	19	16	21	19	24	17	19	12	18
– pozostaną bez zmian	67	68	65	67	62	64	61	67	61	66	63	62	64
– pogorszą się	10	12	14	14	19	20	18	14	15	17	18	26	18
Trudno powiedzieć	0	0	0	0	0	0	0	0	0	0	0	0	0

Tabela 13

Jak Pan(i) sądzi, czy za rok Panu(i) i Pana(i) <b>rodzinie</b> będzie się żyło:	Wskazania respondentów według terminów badań												
	IV	V	VI	VII	VIII	IX	X	XI	XII	I	II	III	IV
	2010									2011			
	w procentach												
– lepiej	25	25	24	24	23	19	20	22	22	19	18	15	20
– tak samo	55	57	55	54	53	56	51	56	53	53	54	52	51
– gorzej	11	10	12	12	16	18	21	17	17	18	19	25	22
Trudno powiedzieć	9	8	9	10	8	7	8	5	8	10	9	8	7

Porównywalne z ubiegłomiesięcznymi pozostają przewidywania dotyczące **sytuacji w zakładach pracy** respondentów. Co piąty pracujący (21%, wzrost o 2 punkty) oczekuje poprawy w tym względzie, a co siódmy (14%) obawia się pogorszenia. Większość zatrudnionych (58%) sądzi, że w ciągu najbliższego roku kondycja ich firm nie ulegnie zmianie.

Tabela 14

Czy, Pana(i) zdaniem, w ciągu najbliższego roku <b>sytuacja w Pana(i) zakładzie pracy:</b>	Wskazania respondentów aktywnych zawodowo* według terminów badań												
	IV	V	VI	VII	VIII	IX	X	XI	XII	I	II	III	IV
	2010									2011			
	N*	511	490	469	455	491	503	504	477	424	476	490	468
	w procentach												
– poprawi się	25	29	25	25	23	23	24	22	24	20	25	19	21
– pozostanie bez zmian	55	52	57	53	59	58	54	59	59	60	56	59	58
– pogorszy się	10	12	9	12	9	12	16	12	11	13	12	15	14
Trudno powiedzieć	10	7	9	10	9	7	6	7	6	7	7	7	7

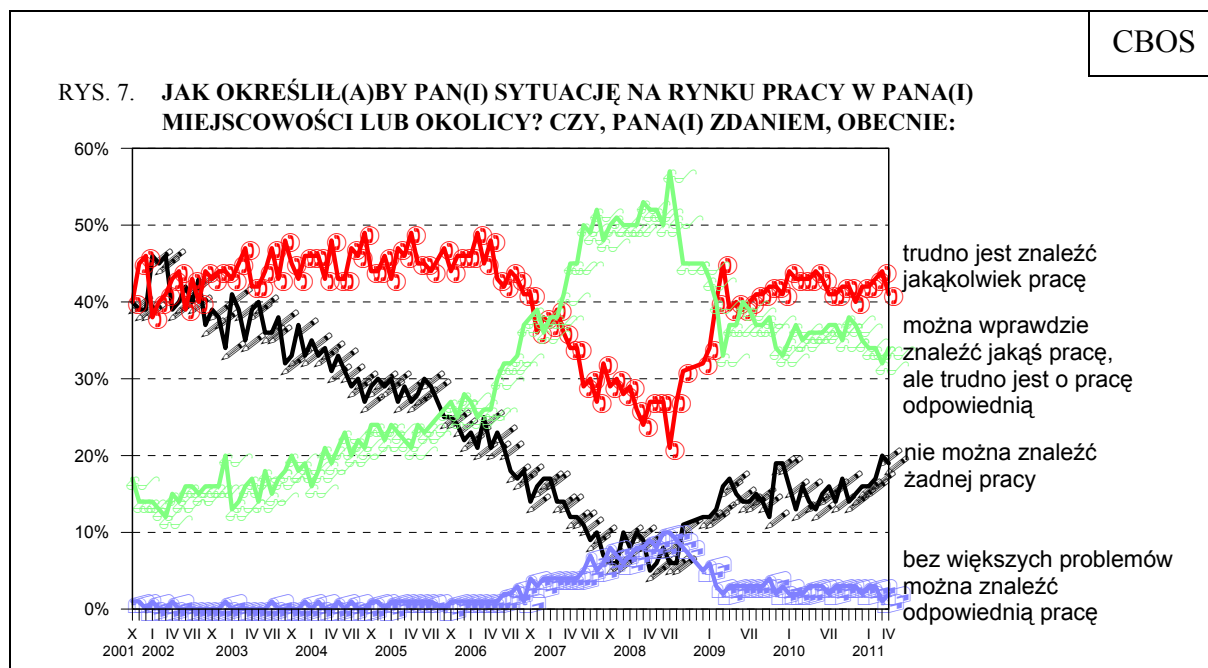
\* Dotyczy osób zatrudnionych, także rolników oraz emerytów i rencistów pracujących w niepełnym wymiarze godzin

### OCENA LOKALNYCH RYNKÓW PRACY I BEZPIECZEŃSTWO ZATRUDNIENIA

W stosunku do ubiegłego miesiąca nieco poprawiły się oceny **sytuacji na lokalnych rynkach pracy**. Obecnie dwie piąte badanych (41%, spadek o 3 punkty) sądzi, że w ich miejscowości lub okolicy trudno jest znaleźć jakąkolwiek pracę, a jedna trzecia (34%, wzrost o 2 punkty) twierdzi, że wprawdzie można się gdzieś zatrudnić, ale niełatwo jest o pracę odpowiednią. Niemal co piąty respondent (19%) uważa, że w jego miejscowości nie ma szans na jakiegokolwiek zatrudnienie, natomiast żadnych problemów ze znalezieniem odpowiedniej pracy nie dostrzega jedynie dwóch na stu ankietowanych (2%).

Tabela 15

Jak określił(a)by Pan(i) <b>sytuację na rynku pracy w Pana(i) miejscowości lub okolicy?</b> Czy, Pana(i) zdaniem, obecnie:	Wskazania respondentów według terminów badań												
	IV	V	VI	VII	VIII	IX	X	XI	XII	I	II	III	IV
	2010									2011			
	w procentach												
– bez większych problemów można znaleźć odpowiednią pracę	3	3	3	2	3	3	3	3	2	3	3	1	2
– można wprawdzie znaleźć jakąś pracę, ale trudno jest o pracę odpowiednią	36	36	36	37	37	35	38	37	35	34	34	32	34
– trudno jest znaleźć jakąkolwiek pracę	43	44	43	41	41	42	42	40	42	42	43	44	41
– nie można znaleźć żadnej pracy	14	13	15	16	14	17	14	15	16	16	17	20	19
Trudno powiedzieć	4	4	3	4	5	3	3	4	5	5	3	3	4



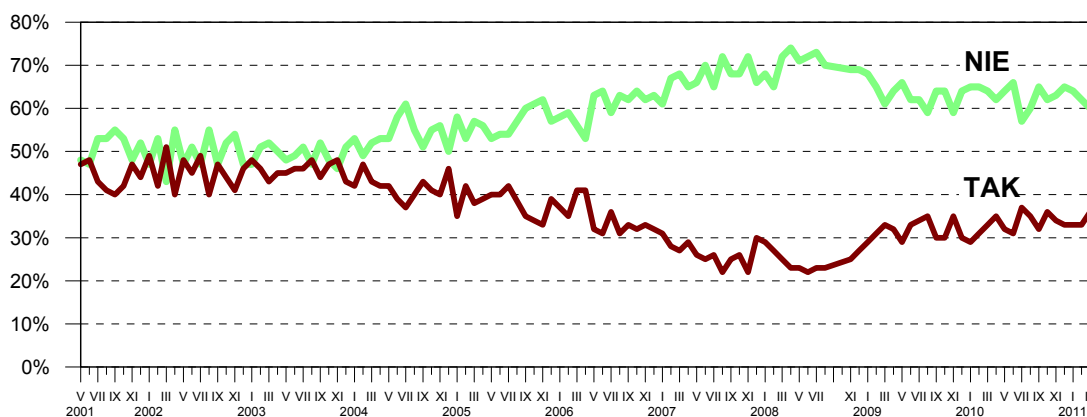
Kwiecień przyniósł również pozytywne zmiany w zakresie **poczucia zagrożenia bezrobociem**. Utraty pracy obawia się obecnie niespełna jedna trzecia pracujących (31%, spadek o 5 punktów w stosunku do marca). Większość zatrudnionych (66%) nie liczy się z taką ewentualnością, w tym ponad jedna czwarta (27%, wzrost o 5 punktów) jest niemal pewna utrzymania swojego miejsca pracy.

Tabela 16

Czy liczy się Pan(i) z <b>możliwością utraty obecnej pracy</b> (np. zwolnienia, bankructwa, upadku, likwidacji zakładu, gospodarstwa itp.)?	Wskazania osób aktywnych zawodowo* według terminów badań																									
	IV (N=511)	V (N=490)	VI (N=470)	VII (N=455)	VIII (N=491)	IX (N=503)	X (N=504)	XI (N=478)	XII (N=426)	I (N=477)	II (N=490)	III (N=470)	IV (N=611)													
	2010						2011																			
	w procentach																									
Bardzo poważnie się z tym liczę	6	35	7	32	7	31	10	37	8	35	6	32	9	36	7	34	7	33	7	33	8	33	7	36	6	31
Raczej tak	29		25		24		27		27		26		27		27		26		26		25		29		25	
Raczej nie	36		34		40		33		33		37		37		34		37		39		37		38		39	
Nie, to mało prawdopodobne	26	62	30	64	26	66	24	57	27	60	28	65	25	62	29	63	28	65	25	64	25	62	22	60	27	66
Trudno powiedzieć	3	3	4	4	3	3	6	6	5	5	3	3	2	2	3	3	2	2	3	3	5	5	4	4	3	3

\* Dotyczy osób zatrudnionych, także rolników oraz emerytów i rencistów pracujących w niepełnym wymiarze godzin

RYS. 8. CZY LICZY SIĘ PAN(I) Z MOŻLIWOŚCIĄ UTRATY OBECNEJ PRACY (ZWOLNIENIA, BANKRUCTWA, UPADKU, LIKWIDACJI ZAKŁADU, GOSPODARSTWA ITP.)?\*



\* Zsumowano odsetki odpowiedzi: „bardzo poważnie się z tym liczę” i „raczej się z tym liczę” (TAK) oraz „nie, to mało prawdopodobne” i „raczej nie” (NIE). Pominięto „trudno powiedzieć”

**Uwaga:** Pytanie zadawano respondentom mającym pracę, łącznie z rolnikami i osobami pomagającymi w prowadzeniu gospodarstwa rolnego oraz pracującym na własny rachunek poza rolnictwem

Stosunkowo największe obawy przed utratą zatrudnienia towarzyszą mieszkańcom miast liczących od 101 tys. do 500 tys. ludności, robotnikom wykwalifikowanym, osobom o najniższych dochodach *per capita* oraz respondentom źle oceniającym sytuację materialną swoich gospodarstw domowych – zob. tabele aneksowe.



Po istotnym pogorszeniu nastrojów społecznych, które odnotowaliśmy w ubiegłym miesiącu, kwiecień przyniósł pewną korektę. Część wskaźników powróciła do notowań lutowych, które – co należy podkreślić – również nie należały do najlepszych. Poprawa dotyczy przede wszystkim ocen i prognoz związanych z materialnym wymiarem życia respondentów i ich rodzin. Nieco mniej pesymistyczne niż przed miesiącem są też przewidywania dotyczące sytuacji politycznej i gospodarczej. Dość istotnie zmniejszyło się poczucie zagrożenia bezrobociem wśród pracujących, nieco lepsze są oceny sytuacji na lokalnych rynkach pracy.

Opracował  
Rafał BOGUSZEWSKI

Tabela 1

		Czy, ogólnie rzecz biorąc, sytuacja w naszym kraju zmierza w dobrym czy też w złym kierunku?			Liczba osób
		W dobrym	W złym	Trudno powiedzieć	
		%	%	%	
Ogółem		21	63	16	1188
Płeć	Mężczyźni	27	58	15	562
	Kobiety	16	67	17	626
Wiek	18-24 lata	24	61	15	153
	25-34	30	61	10	235
	35-44	22	62	16	203
	45-54	13	71	16	190
	55-64	22	61	17	213
	65 lat i więcej	15	61	24	195
Miejsce zamieszkania	Wieś	20	64	16	456
	Miasto do 20 tys.	19	65	16	150
	20-100 tys.	22	62	17	225
	101-500 tys.	21	64	16	201
	501 tys. i więcej mieszk.	27	56	17	156
Wykształcenie	Podstawowe	20	62	18	281
	Zasadnicze zawodowe	17	70	14	295
	Średnie	19	64	16	396
	Wyższe	32	51	17	216
Grupa społ.-zaw. pracujący	Kadra kier., spec. z wyższym wyksz.	37	47	16	119
	Średni personel, technicy	24	58	18	47
	Pracownicy adm.-biurowi	19	64	18	69
	Pracownicy usług	20	69	11	70
	Robotnicy wykwalifikowani	17	72	10	142
	Robotnicy niewykwalifik.	26	55	19	56
	Rolnicy	11	67	21	60
	Pracujący na własny rach.	34	56	9	55
Bierni zawodowo	Renciści	19	63	17	84
	Emeryci	17	63	19	248
	Uczniowie i studenci	25	53	21	97
	Bezrobotni	17	68	15	72
	Gospodynie domowe i inni	13	77	10	69
Pracuje w:	inst. państw., publicznej	23	59	18	173
	spółce właścicieli prywatnych i państwa	25	67	8	101
	sekt. pryw. poza rolnict.	25	62	13	271
	prywatnym gosp. rolnym	10	68	22	63
Dochody na jedną osobę	Do 500 zł	18	69	13	181
	501-750	22	65	13	146
	751-1000	17	67	16	219
	1001-1500	17	63	20	183
	Powyżej 1500 zł	39	48	13	183
Ocena własnych war. mater.	Złe	12	75	14	163
	Średnie	14	67	18	554
	Dobre	33	53	14	471
Udział w prakt. religijnych	Kilka razy w tygodniu	13	69	17	71
	Raz w tygodniu	19	65	15	592
	1-2 razy w miesiącu	24	56	20	169
	Kilka razy w roku	25	59	16	224
	W ogóle nie uczestniczy	23	63	13	134
Poglądy polityczne	Lewica	23	63	14	197
	Centrum	23	64	13	435
	Prawica	24	58	18	336
	Trudno powiedzieć	11	66	23	221



Tabela 2

		Jak Pan(i) ogólnie ocenia obecną sytuację polityczną w Polsce? Czy jest ona:				Liczba osób
		dobra	ani dobra, ani zła	zła	Trudno powiedzieć	
		%	%	%	%	
Ogółem		8	34	53	5	1190
Płeć	Mężczyźni	10	32	55	4	564
	Kobiety	6	35	52	7	626
Wiek	18-24 lata	5	43	47	5	154
	25-34	8	37	52	3	235
	35-44	10	35	52	3	203
	45-54	5	28	64	3	190
	55-64	11	33	53	3	213
	65 lat i więcej	5	27	53	15	196
Miejsce zamieszkania	Wieś	7	35	52	7	457
	Miasto do 20 tys.	10	33	51	6	150
	20-100 tys.	8	31	57	4	226
	101-500 tys.	7	35	54	4	201
	501 tys. i więcej mieszk.	8	34	54	4	156
Wykształcenie	Podstawowe	6	32	51	11	280
	Zasadnicze zawodowe	8	35	52	5	295
	Średnie	7	33	57	3	399
	Wyższe	9	35	53	3	216
Grupa społ.-zaw. pracujący	Kadra kier., spec. z wyższym wyksz.	7	37	53	3	119
	Średni personel, technicy	7	32	59	2	47
	Pracownicy adm.-biurowi	10	37	48	4	69
	Pracownicy usług	3	36	60	1	70
	Robotnicy wykwalifikowani	6	26	64	3	142
	Robotnicy niewykwalifik.	9	41	46	5	55
	Rolnicy	6	48	43	3	61
	Pracujący na własny rach.	10	26	60	4	55
Bierni zawodowo	Renciści	17	25	51	7	84
	Emeryci	7	30	53	10	249
	Uczniowie i studenci	6	49	40	5	97
	Bezrobotni	6	35	52	8	72
	Gospodynie domowe i inni	5	28	63	5	70
Pracuje w:	inst. państw., publicznej	5	36	56	3	173
	spółce właścicieli prywatnych i państwa	10	35	54	1	101
	sekt. prywat. poza rolnict.	8	31	58	3	270
	prywatnym gosp. rolnym	6	47	42	4	64
Dochody na jedną osobę	Do 500 zł	6	36	54	4	182
	501-750	8	28	57	7	146
	751-1000	6	39	50	6	219
	1001-1500	7	34	57	2	183
	Powyżej 1500 zł	9	36	52	3	185
Ocena własnych war. mater.	Złe	4	27	64	5	163
	Średnie	6	32	55	7	555
	Dobre	10	38	48	3	472
Udział w prakt. religijnych	Kilka razy w tygodniu	6	37	45	11	71
	Raz w tygodniu	8	33	54	5	592
	1-2 razy w miesiącu	8	36	49	6	170
	Kilka razy w roku	6	31	58	4	224
	W ogóle nie uczestniczy	8	34	53	5	134
Poglądy polityczne	Lewica	7	36	51	6	197
	Centrum	8	37	51	3	436
	Prawica	9	34	55	2	335
	Trudno powiedzieć	5	25	57	14	222

Tabela 3

		Jak Pan(i) ogólnie ocenia obecną sytuację gospodarczą w Polsce? Czy jest ona:				Liczba osób
		dobra	ani dobra, ani zła	zła	Trudno powiedzieć	
		%	%	%	%	
Ogółem		16	37	44	3	1191
Płeć	Mężczyźni	20	35	43	2	564
	Kobiety	12	38	45	5	627
Wiek	18-24 lata	23	39	35	2	154
	25-34	19	43	36	1	235
	35-44	15	39	43	4	204
	45-54	12	34	51	3	190
	55-64	17	35	46	2	213
	65 lat i więcej	10	29	53	8	196
Miejsce zamieszkania	Wieś	16	34	45	5	457
	Miasto do 20 tys.	14	36	49	2	150
	20-100 tys.	16	36	45	2	226
	101-500 tys.	13	41	43	3	202
	501 tys. i więcej mieszk.	21	40	36	3	156
Wykształcenie	Podstawowe	16	37	41	6	281
	Zasadnicze zawodowe	12	33	50	4	295
	Średnie	15	36	46	2	399
	Wyższe	22	41	35	1	216
Grupa społ.-zaw. pracujący	Kadra kier., spec. z wyższym wyksz.	23	34	42	1	119
	Średni personel, technicy	13	45	40	2	47
	Pracownicy adm.-biurowi	12	46	39	3	69
	Pracownicy usług	10	40	50		70
	Robotnicy wykwalifikowani	17	32	48	3	142
	Robotnicy niewykwalifik.	10	53	31	5	56
	Rolnicy	8	39	49	4	61
	Pracujący na własny rach.	26	34	39	2	55
Bierni zawodowo	Renciści	15	31	50	5	84
	Emeryci	12	34	49	5	249
	Uczniowie i studenci	28	43	27	2	97
	Bezrobotni	12	37	47	4	72
	Gospodynie domowe i inni	21	26	47	7	70
Pracuje w:	inst. państw., publicznej	13	37	48	3	173
	spółce właścicieli prywatnych i państwa	16	41	41	2	101
	sekt. pryw. poza rolnict.	19	40	40	1	271
	prywatnym gosp. rolnym	12	35	49	4	64
Dochody na jedną osobę	Do 500 zł	15	35	46	3	182
	501-750	17	32	48	3	146
	751-1000	14	35	46	4	219
	1001-1500	12	41	44	3	183
	Powyżej 1500 zł	29	35	34	2	185
Ocena własnych war. mater.	Złe	7	29	60	4	163
	Średnie	13	37	46	4	555
	Dobre	23	39	37	2	473
Udział w prakt. religijnych	Kilka razy w tygodniu	8	39	46	7	71
	Raz w tygodniu	16	37	44	3	593
	1-2 razy w miesiącu	15	37	44	4	170
	Kilka razy w roku	15	37	45	2	224
	W ogóle nie uczestniczy	23	34	40	3	134
Poglądy polityczne	Lewica	18	40	40	2	197
	Centrum	18	39	40	2	436
	Prawica	16	36	45	3	336
	Trudno powiedzieć	9	30	54	7	222

Tabela 4

		Jak Pan(i) ogólnie ocenia obecną sytuację w Pana(i) zakładzie pracy? Czy jest ona:				Liczba osób
		dobra	ani dobra, ani zła	zła	Trudno powiedzieć	
		%	%	%	%	
Ogółem		51	29	18	1	610
Płeć	Mężczyźni	50	31	17	2	341
	Kobiety	52	27	20	1	269
Wiek	18-24 lata	68	21	10		47
	25-34	57	25	16	1	177
	35-44	42	38	18	1	157
	45-54	50	29	20	2	144
	55-64	49	25	24	3	81
	65 lat i więcej	25	35	27	13	5
Miejsce zamieszkania	Wieś	48	28	22	1	230
	Miasto do 20 tys.	65	22	11	2	71
	20-100 tys.	54	31	13	3	105
	101-500 tys.	49	33	18	1	108
	501 tys. i więcej mieszk.	49	31	20	1	95
Wykształcenie	Podstawowe	44	32	24		52
	Zasadnicze zawodowe	41	39	20	0	159
	Średnie	51	26	20	3	227
	Wyższe	63	23	12	1	172
Grupa społ.-zaw. pracujący	Kadra kier., spec. z wyższym wyksz.	65	23	12		112
	Średni personel, technicy	44	28	28		45
	Pracownicy adm.-biurowi	57	25	16	2	63
	Pracownicy usług	52	25	18	4	67
	Robotnicy wykwalifikowani	45	40	14	0	133
	Robotnicy niewykwalifik.	67	22	11		53
	Rolnicy	18	36	46		58
	Pracujący na własny rach.	59	29	10	2	55
Pracuje w:	inst. państw., publicznej	47	29	23	1	173
	spółce właścicieli prywatnych i państwa	58	27	13	2	101
	sekt. pryw. poza rolnict.	58	29	11	2	271
	prywatnym gosp. rolnym	20	35	44	1	64
Dochody na jedną osobę	Do 500 zł	43	35	21	1	77
	501-750	42	33	24	1	65
	751-1000	43	33	22	2	111
	1001-1500	56	30	12	1	88
	Powyżej 1500 zł	59	27	13	1	125
Ocena własnych war. mater.	Złe	36	27	38		59
	Średnie	38	41	20	2	250
	Dobre	65	20	13	2	301
Udział w prakt. religijnych	Kilka razy w tygodniu	65	27	8		20
	Raz w tygodniu	52	27	21	0	295
	1-2 razy w miesiącu	37	43	16	4	94
	Kilka razy w roku	52	30	16	2	142
	W ogóle nie uczestniczy	64	21	14	1	59
Poglądy polityczne	Lewica	53	25	20	2	96
	Centrum	48	30	20	2	240
	Prawica	58	29	13	0	180
	Trudno powiedzieć	44	35	22		93

Tabela 5

		Jak Pan(i) ocenia obecne warunki materialne swojego gospodarstwa domowego? Czy są one:			Liczba osób
		złe	ani dobre, ani złe	dobre	
		%	%	%	
Ogółem		14	47	40	1192
Płeć	Mężczyźni	15	44	41	565
	Kobiety	12	49	39	627
Wiek	18-24 lata	7	41	52	154
	25-34	7	36	57	235
	35-44	13	42	45	205
	45-54	16	54	30	190
	55-64	20	52	28	213
	65 lat i więcej	19	56	25	196
Miejsce zamieszkania	Wieś	14	48	38	457
	Miasto do 20 tys.	17	46	37	150
	20-100 tys.	16	42	42	226
	101-500 tys.	11	48	41	203
	501 tys. i więcej mieszk.	11	46	43	156
Wykształcenie	Podstawowe	19	57	24	281
	Zasadnicze zawodowe	20	50	29	295
	Średnie	10	46	45	400
	Wyższe	5	30	65	216
Grupa społ.-zaw. pracujący	Kadra kier., spec. z wyższym wyksz.	6	28	66	119
	Średni personel, technicy	2	52	46	48
	Pracownicy adm.-biurowi	2	44	54	69
	Pracownicy usług	14	38	49	70
	Robotnicy wykwalifikowani	11	49	40	142
	Robotnicy niewykwalifik.	27	35	38	56
	Rolnicy	17	48	35	61
	Pracujący na własny rach.	2	34	65	55
Bierni zawodowo	Renciści	23	58	19	84
	Emeryci	19	57	24	249
	Uczniowie i studenci	5	42	53	97
	Bezrobotni	26	49	25	72
	Gospodynie domowe i inni	16	53	31	70
Pracuje w:	inst. państw., publicznej	8	44	48	174
	spółce właścicieli prywatnych i państwa	8	39	53	101
	sekt. pryw. poza rolnict.	10	38	52	271
	prywatnym gosp. rolnym	17	48	35	64
Dochody na jedną osobę	Do 500 zł	29	45	27	182
	501-750	23	51	26	146
	751-1000	13	50	37	219
	1001-1500	8	51	42	183
	Powyżej 1500 zł	2	31	67	185
Udział w prakt. religijnych	Kilka razy w tygodniu	18	48	33	71
	Raz w tygodniu	11	47	42	593
	1-2 razy w miesiącu	14	50	36	170
	Kilka razy w roku	17	44	38	225
	W ogóle nie uczestniczy	16	46	38	134
Poglądy polityczne	Lewica	15	43	42	197
	Centrum	12	45	43	436
	Prawica	11	48	41	336
	Trudno powiedzieć	20	51	29	223

Tabela 6

		Jak Pan(i) sądzi, czy w ciągu najbliższego roku sytuacja w Polsce poprawi się, pogorszy czy też się nie zmieni?				Liczba osób
		Poprawi się	Nie zmieni się	Pogorszy się	Trudno powiedzieć	
		%	%	%	%	
Ogółem		12	45	37	6	1191
Płeć	Mężczyźni	17	43	35	5	564
	Kobiety	9	46	38	7	627
Wiek	18-24 lata	17	46	31	5	154
	25-34	17	54	26	4	235
	35-44	12	43	39	6	204
	45-54	6	45	45	4	190
	55-64	12	41	42	6	213
	65 lat i więcej	13	40	38	10	196
Miejsce zamieszkania	Wieś	12	44	37	6	457
	Miasto do 20 tys.	14	42	40	3	150
	20-100 tys.	12	49	33	5	226
	101-500 tys.	14	40	40	6	202
	501 tys. i więcej mieszk.	12	50	32	6	156
Wykształcenie	Podstawowe	14	39	40	7	281
	Zasadnicze zawodowe	10	44	43	4	295
	Średnie	14	43	38	6	399
	Wyższe	14	58	23	5	216
Grupa społ.-zaw. pracujący	Kadra kier., spec. z wyższym wyksz.	14	52	30	4	119
	Średni personel, technicy	19	31	42	9	47
	Pracownicy adm.-biurowi	6	60	30	4	69
	Pracownicy usług	10	61	23	6	70
	Robotnicy wykwalifikowani	12	45	40	4	142
	Robotnicy niewykwalifik.	14	40	41	4	56
	Rolnicy	7	41	49	3	61
	Pracujący na własny rach.	19	52	26	2	55
Bierni zawodowo	Renciści	11	38	46	6	84
	Emeryci	12	40	37	10	249
	Uczniowie i studenci	21	45	30	5	97
	Bezrobotni	12	48	36	4	72
	Gospodynie domowe i inni	7	36	50	7	70
Pracuje w:	inst. państw., publicznej	8	49	36	8	173
	spółce właścicieli prywatnych i państwa	10	53	37		101
	sekt. pryw. poza rolnict.	17	47	32	4	271
	prywatnym gosp. rolnym	9	37	51	3	64
Dochody na jedną osobę	Do 500 zł	14	39	39	7	182
	501-750	10	45	39	5	146
	751-1000	7	48	42	3	219
	1001-1500	10	49	38	3	183
	Powyżej 1500 zł	22	49	22	7	185
Ocena własnych war. mater.	Złe	10	34	51	5	163
	Średnie	10	43	40	7	555
	Dobre	17	51	28	4	473
Udział w prakt. religijnych	Kilka razy w tygodniu	19	37	41	3	71
	Raz w tygodniu	12	45	38	5	593
	1-2 razy w miesiącu	13	50	27	9	170
	Kilka razy w roku	13	42	39	6	224
	W ogóle nie uczestniczy	9	48	38	5	134
Poglądy polityczne	Lewica	13	41	42	4	197
	Centrum	14	46	35	4	436
	Prawica	14	49	31	6	336
	Trudno powiedzieć	7	39	44	10	222

Tabela 7

		Czy liczy się Pan(i) z możliwością utraty obecnej pracy (zwolnienia, bankructwa, upadku, likwidacji zakładu, gospodarstwa itp.)?			Liczba osób
		Tak	Nie	Trudno powiedzieć	
		%	%	%	
Ogółem		31	66	3	611
Płeć	Mężczyźni	30	66	4	342
	Kobiety	32	65	2	269
Wiek	18-24 lata	30	68	2	47
	25-34	30	69	1	177
	35-44	29	68	3	158
	45-54	33	62	5	144
	55-64	35	59	7	81
	65 lat i więcej	25	62	13	5
Miejsce zamieszkania	Wieś	29	66	5	230
	Miasto do 20 tys.	31	64	5	71
	20-100 tys.	26	72	2	105
	101-500 tys.	42	57	1	109
	501 tys. i więcej mieszk.	28	69	4	95
Wykształcenie	Podstawowe	33	66	2	52
	Zasadnicze zawodowe	35	59	6	159
	Średnie	33	64	3	228
	Wyższe	24	74	2	172
Grupa społ.-zaw. pracujący	Kadra kier., spec. z wyższym wyksz.	27	71	2	112
	Średni personel, technicy	34	59	7	45
	Pracownicy adm.-biurowi	25	72	3	63
	Pracownicy usług	37	61	2	67
	Robotnicy wykwalifikowani	41	57	2	133
	Robotnicy niewykwalifik.	34	62	4	53
	Rolnicy	22	72	6	58
	Pracujący na własny rach.	20	78	2	55
Pracuje w:	inst. państw., publicznej	29	67	3	174
	spółce właścicieli prywatnych i państwa	36	63	1	101
	sekt. pryw. poza rolnict.	32	64	4	271
	prywatnym gosp. rolnym	22	72	6	64
Dochody na jedną osobę	Do 500 zł	45	46	9	77
	501-750	32	63	4	65
	751-1000	36	62	2	111
	1001-1500	30	69	1	88
	Powyżej 1500 zł	21	75	4	125
Ocena własnych war. mater.	Złe	52	43	5	59
	Średnie	38	58	4	251
	Dobre	21	76	3	301
Udział w prakt. religijnych	Kilka razy w tygodniu	36	64		20
	Raz w tygodniu	31	65	4	295
	1-2 razy w miesiącu	27	70	3	94
	Kilka razy w roku	31	65	4	143
	W ogóle nie uczestniczy	36	62	2	59
Poglądy polityczne	Lewica	35	61	4	96
	Centrum	30	66	4	240
	Prawica	27	69	3	180
	Trudno powiedzieć	35	63	2	94