

K O M U N I K A T
Z B A D A Ń

Warszawa, maj 2011

www.cbos.pl ● sekretariat@cbos.pl

BS/58/2011

NASTROJE SPOŁECZNE W MAJU



Znak jakości przyznany CBOS przez Organizację Firm Badania Opinii i Rynku
13 stycznia 2011 roku

Fundacja Centrum Badania Opinii Społecznej
ul. Żurawia 4a, 00-503 Warszawa
e-mail: sekretariat@cbos.pl; info@cbos.pl
<http://www.cbos.pl>
(48 22) 629 35 69

Maj¹ przyniósł częściową korektę nastrojów społecznych, które po spadku w ostatnich trzech miesiącach powróciły – przynajmniej w niektórych omawianych dziedzinach – do poziomu styczniowego. Nieznacznie poprawiły się opinie na temat sytuacji w kraju, natomiast oceny materialnego wymiaru życia respondentów oraz prognozy na najbliższy rok utrzymują się na poziomie z kwietnia.

OCENY

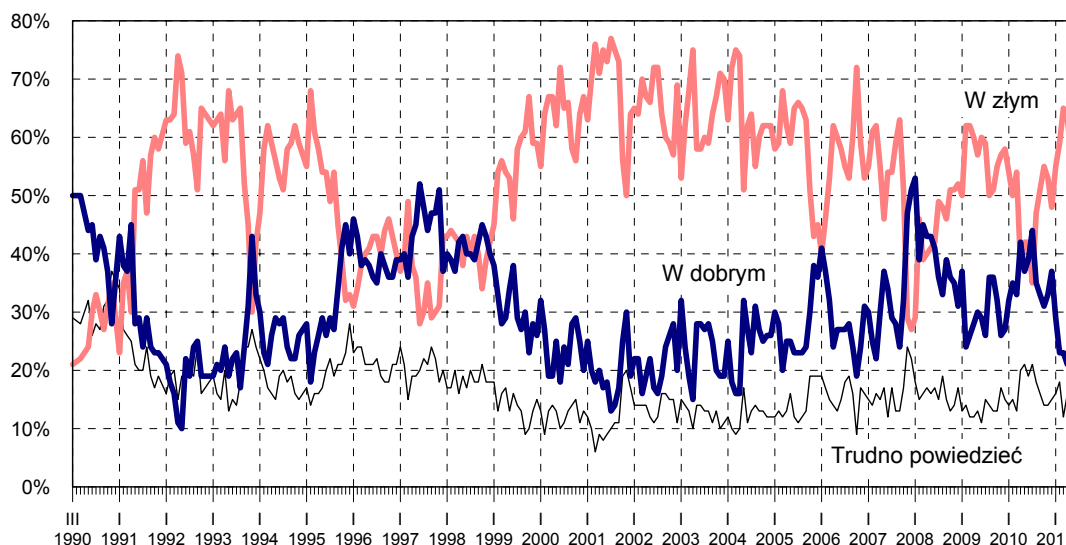
W porównaniu z poprzednim miesiącem polepszyły się opinie o **ogólnej sytuacji w Polsce**. O 7 punktów (do 28%) przybyło ankietowanych uważających, że przemiany w kraju zmierzają w dobrym kierunku, natomiast o 6 punktów (do 57%) zmalał odsetek osób, które są przeciwnego zdania.

Tabela 1

Czy, ogólnie rzecz biorąc, sytuacja w naszym kraju zmierza w dobrym czy też w złym kierunku?	Wskazania respondentów według terminów badań												
	V	VI	VII	VIII	IX	X	XI	XII	I	II	III	IV	V
	2010								2011				
	w procentach												
W dobrym	37	39	44	35	33	31	33	37	29	23	23	21	28
W złym	42	42	35	47	51	55	53	48	55	59	65	63	57
Trudno powiedzieć	21	19	21	18	16	14	14	15	16	18	12	16	15

¹ Badanie „Aktualne problemy i wydarzenia” (252) przeprowadzono w dniach 5 – 11 maja 2011 roku na liczącej 1189 osób reprezentatywnej próbie losowej dorosłych mieszkańców Polski.

RYS. 1. CZY, OGÓLNIEM RZECZ BIORĄC, SYTUACJA W NASZYM KRAJU ZMIERZA W DOBRYM CZY TEŻ W ZŁYM KIERUNKU?



Pozytywne opinie o rozwoju sytuacji w Polsce są tym częstsze, im wyższe jest wykształcenie ankietowanych, wyższe dochody *per capita*, lepsza ocena własnych warunków materialnych oraz im większa miejscowość, w której mieszkają. Jednocześnie starsi badani rzadziej niż pozostali odczuwają satysfakcję z kierunku rozwoju sytuacji w kraju – osoby w wieku przedemerytalnym i emerytalnym najczęściej go krytykują.

W grupach społeczno-zawodowych o słuszności dokonujących się przemian najczęściej przekonani są przedstawiciele kadry kierowniczej i specjaliści z wyższym wykształceniem oraz ankietowani pracujący na własny rachunek. Najbardziej krytyczni w tym względzie są natomiast rolnicy i robotnicy wykwalifikowani. Wśród biernych zawodowo akceptację kierunku rozwoju sytuacji w kraju najczęściej wyrażają uczniowie i studenci, natomiast dezaprobatę – przede wszystkim bezrobotni, renciści i gospodynie domowe.

Kierunek zmian sytuacji w Polsce odpowiada większości zwolenników PO. Przeciwnego zdania są najczęściej sympatycy PiS, choć krytycyzm dominuje też wśród badanych popierających SLD. Osoby deklarujące chęć udziału w hipotetycznych wyborach parlamentarnych, ale niemające sprecyzowanych preferencji partyjnych, a także respondenci niezdecydowani co do uczestnictwa w wyborach oraz bierni politycznie w większości uważają, że sytuacja w Polsce zmierza w złym kierunku.

Tabela 2

Potencjalne elektoraty*	Czy, ogólnie rzecz biorąc, sytuacja w naszym kraju zmierza w dobrym czy też w złym kierunku?		
	W dobrym	W złym	Trudno powiedzieć
	w procentach		
PO	61	25	14
PiS	11	78	11
SLD	20	58	22
Niezdecydowani, na kogo głosować	16	63	21
Niezdecydowani, czy wezmą udział w wyborach	23	61	16
Niezamierzający wziąć udziału w wyborach	16	71	13

* Określone na podstawie deklaracji głosowania w ewentualnych wyborach do Sejmu i Senatu. W tabeli zamieszczono jedynie te partie polityczne, dla których liczebność potencjalnych wyborców w próbie była wystarczająco duża do przeprowadzania dalszych analiz

Lepsze niż w kwietniu są oceny **sytuacji politycznej** w Polsce, chociaż nadal przeważają opinie negatywne. Obecnie 12% ankietowanych (wzrost o 4 punkty) deklaruje zadowolenie z sytuacji na scenie politycznej w kraju, a 49% (spadek o 4 punkty) wyraża niezadowolenie.

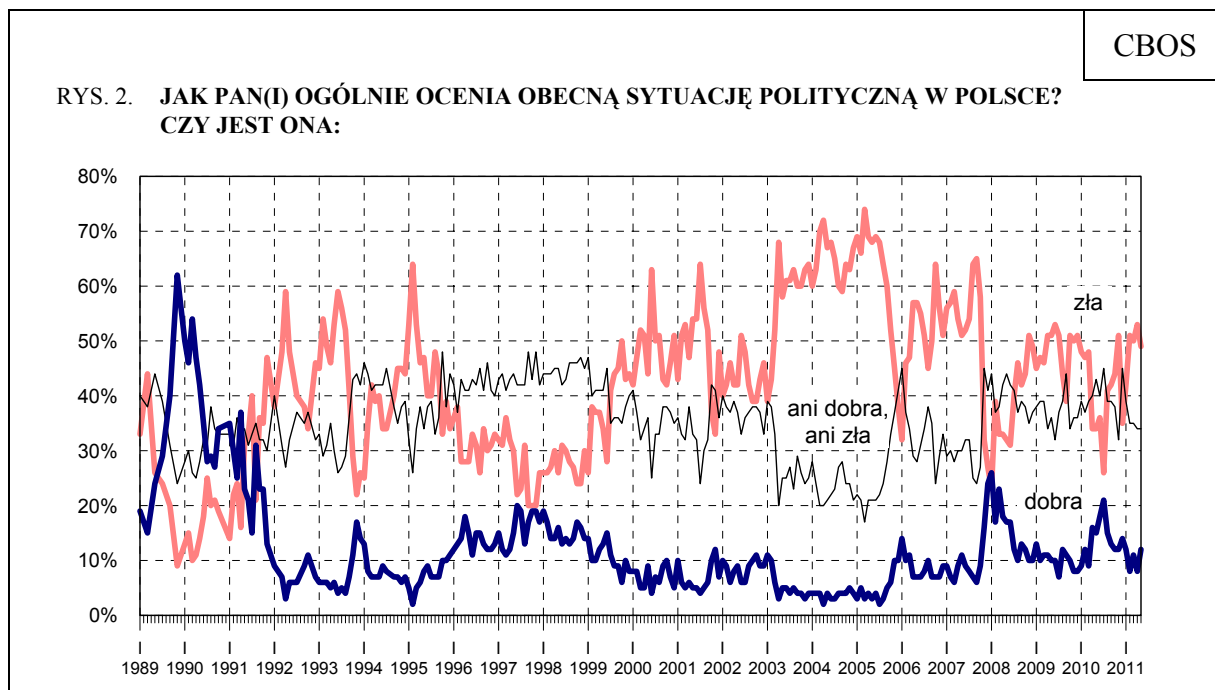


Tabela 3

Jak Pan(i) ogólnie ocenia obecną sytuację polityczną w Polsce? Czy jest ona:	Wskazania respondentów według terminów badań												
	V	VI	VII	VIII	IX	X	XI	XII	I	II	III	IV	V
	2010						2011						
	w procentach												
– dobra	15	18	21	15	13	12	12	14	12	8	11	8	12
– ani dobra, ani zła	43	40	45	39	39	38	32	45	39	35	35	34	34
– zła	34	36	26	41	42	44	51	35	42	51	50	53	49
Trudno powiedzieć	8	6	8	5	6	6	5	6	7	6	4	5	4

Stosunkowo najlepiej sytuację polityczną w Polsce oceniają osoby z wyższym wykształceniem, ankietowani mieszkający w dużych miastach, respondenci najmłodsi – w wieku 18 – 24 lata. W grupach społeczno-zawodowych są to przede wszystkim osoby pracujące na własny rachunek oraz przedstawiciele kadry kierowniczej i specjaliści z wyższym wykształceniem.

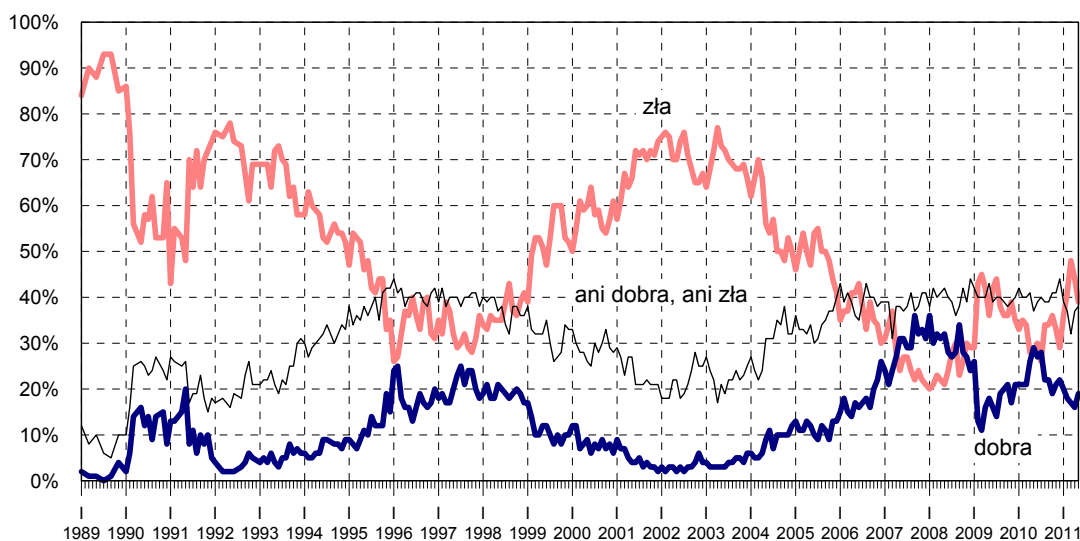
Negatywne opinie o sytuacji politycznej w kraju wyrażają najczęściej osoby powyżej 45 roku życia, mieszkańcy wsi i małych miast, ankietowani z wykształceniem zasadniczym zawodowym lub podstawowym. W grupach społeczno-zawodowych najbardziej krytyczni są robotnicy niewykwalifikowani i rolnicy, a wśród biernych zawodowo – gospodynie domowe. Negatywnie o sytuacji politycznej częściej też wypowiadają się ankietowani o dochodach nieprzekraczających 500 zł *per capita* oraz badani źle oceniający swoje warunki materialne.

W porównaniu z kwietniem poprawiły się oceny **sytuacji gospodarczej** kraju. Obecnie co piąty ankietowany (19%, wzrost o 3 punkty) określa tę sytuację jako dobrą, a dwie piąte badanych (39%, spadek o 5 punktów) jest przeciwnego zdania.

Tabela 4

Jak Pan(i) ogólnie ocenia obecną sytuację gospodarczą w Polsce? Czy jest ona:	Wskazania respondentów według terminów badań												
	V	VI	VII	VIII	IX	X	XI	XII	I	II	III	IV	V
	2010						2011						
	w procentach												
– dobra	29	27	28	22	22	19	21	22	20	18	17	16	19
– ani dobra, ani zła	37	39	40	39	39	41	41	44	39	37	32	37	38
– zła	28	30	26	34	34	36	33	29	36	41	48	44	39
Trudno powiedzieć	6	4	6	5	5	4	5	5	5	4	3	3	4

RYS. 3. **JAK PAN(I) OGÓLNIIE OCENIA OBECNĄ SYTUACJĘ GOSPODARCZĄ W POLSCE? CZY JEST ONA:**



Pominięto „trudno powiedzieć”

Zadowolenie z sytuacji gospodarczej w Polsce najczęściej wyrażają najmłodszy badani (od 18 do 24 roku życia), ankietowani mieszkający w dużych i największych miastach, osoby z wyższym wykształceniem oraz respondenci o najwyższych dochodach *per capita*. Odsetek krytycznych opinii o stanie polskiej gospodarki rośnie wraz z wiekiem badanych, jest też częstszy wśród mieszkańców małych miast, respondentów uzyskujących niskie dochody oraz niezadowolonych z własnych warunków materialnych.

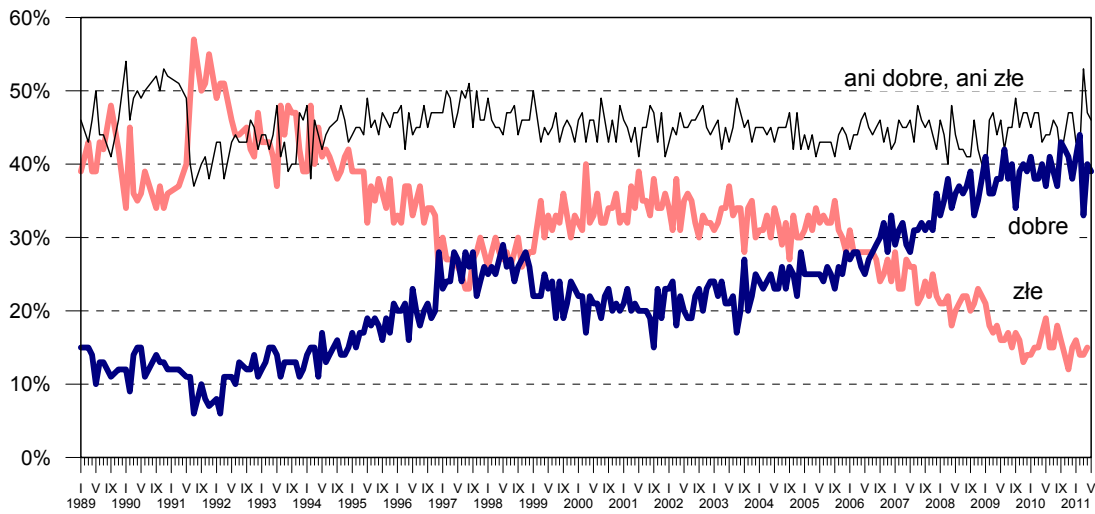
Oceny **warunków materialnych gospodarstw domowych** nie uległy od kwietnia istotnym zmianom. Nadal najwięcej osób (46%) określa sytuację materialną swojego gospodarstwa domowego jako przeciętną, dwie piąte badanych (39%) ocenia ją dobrze, a co siódmy (15%) – źle.

Tabela 5

Jak Pan(i) ocenia obecne warunki materialne swojego gospodarstwa domowego? Czy są one:	Wskazania respondentów według terminów badań												
	V	VI	VII	VIII	IX	X	XI	XII	I	II	III	IV	V
	2010								2011				
	w procentach												
– dobre	37	41	39	37	43	42	41	38	41	44	33	40	39
– ani dobre, ani złe	44	44	46	45	41	44	47	47	43	42	53	47	46
– złe	19	15	15	18	16	14	12	15	16	14	14	14	15

Do marca 1992 roku pytanie brzmiało: „Jak ocenia Pan(i) swoje (rodziny) obecne warunki materialne?”, a środkową kategorią skali było „średnie, przeciętne”

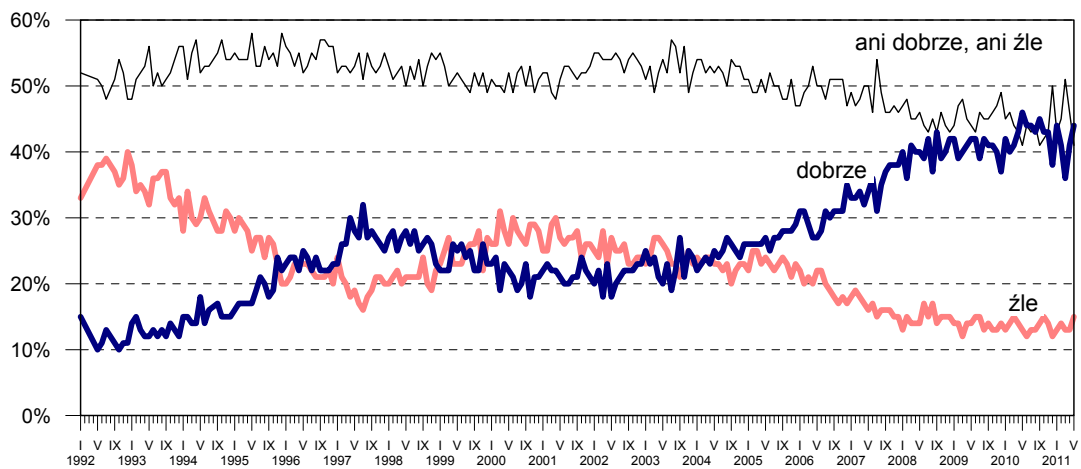
RYS. 4. JAK PAN(I) OCENIA OBECNE WARUNKI MATERIALNE SWOJEGO GOSPODARSTWA DOMOWEGO? CZY SĄ ONE:



Do marca 1992 roku pytanie brzmiało: „Jak ocenia Pan(i) swoje (rodziny) obecne warunki materialne?”, a środkową kategorią skali było „średnie, przeciętne”

Subiektywne oceny **jakości życia** respondentów kształtują się obecnie na poziomie zbliżonym do styczniowego. W porównaniu z kwietniem nieznacznie wzrósł zarówno odsetek badanych deklarujących, że im i ich rodzinom żyje się dobrze (o 3 punkty, do 44%), jak i odsetek tych, którzy wyrażają przeciwną opinię (o 2 punkty, do 15%).

RYS. 5. CZY OBECNIE PANU(I) I PANA(I) RODZINIE ŻYJE SIĘ:



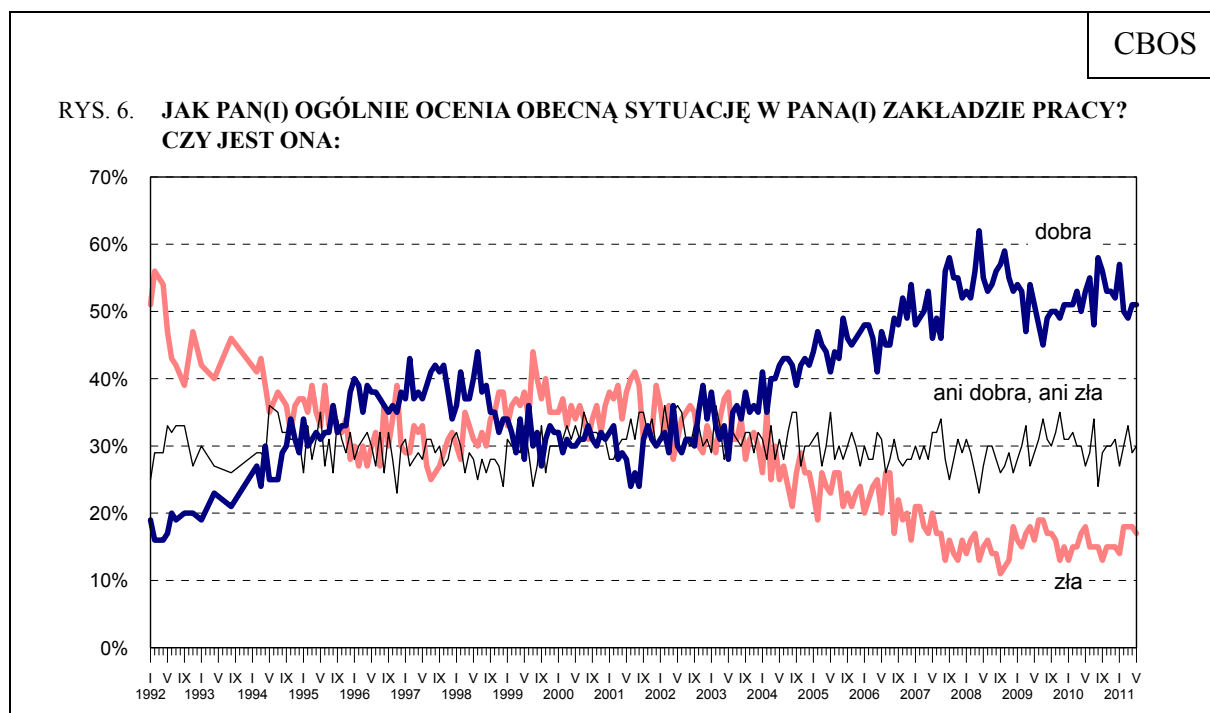
Pominięto „trudno powiedzieć”

Tabela 6

Czy obecnie Panu(i) i Pana(i) rodzinie żyje się:	Wskazania respondentów według terminów badań												
	V	VI	VII	VIII	IX	X	XI	XII	I	II	III	IV	V
	2010								2011				
	w procentach												
– dobrze	46	44	44	43	45	43	43	38	44	41	36	41	44
– ani dobrze, ani źle	41	44	43	44	41	42	43	50	43	45	51	46	41
– źle	13	12	13	13	14	15	14	12	13	14	13	13	15
Trudno powiedzieć	0	0	0	0	0	0	0	0	0	0	0	0	0

Niezadowolenie ze swoich warunków życia deklarują przede wszystkim osoby starsze, w wieku emerytalnym, badani z wykształceniem podstawowym oraz respondenci uzyskujący najniższe dochody *per capita*. W grupach społeczno-zawodowych najczęściej jako złą postrzegają sytuację materialną swojego gospodarstwa domowego robotnicy niewykwalifikowani, a wśród osób biernych zawodowo bezrobotni i renciści.

Nie uległy zmianie oceny **kondycji zakładów pracy** ankietowanych, które, po istotnym spadku w lutym, utrzymują się na stabilnym poziomie. Więcej niż co drugi pracujący (51%) określa sytuację w miejscu swojego zatrudnienia jako dobrą, a blisko co szósty (17%) jest przeciwnego zdania.



Odpowiedzi osób aktywnych zawodowo. Pominięto „trudno powiedzieć”

Tabela 7

Jak Pan(i) ogólnie ocenia obecną sytuację w Pana(i) zakładzie pracy? Czy jest ona:	Wskazania respondentów aktywnych zawodowo* według terminów badań												
	V	VI	VII	VIII	IX	X	XI	XII	I	II	III	IV	V
	2010								2011				
	w procentach												
N*	489	469	454	491	503	504	476	421	475	490	470	610	605
- dobra	53	55	48	58	56	53	53	52	57	50	49	51	51
- ani dobra, ani zła	27	29	34	24	29	30	30	31	27	30	33	29	30
- zła	18	15	15	15	13	15	15	15	14	18	18	18	17
Trudno powiedzieć	2	1	3	3	2	2	2	2	2	2	0	2	2

Zadowolenie z sytuacji w zakładzie pracy najczęściej wyrażają ankietowani z wyższym wykształceniem oraz respondenci o najwyższych dochodach *per capita*. Pozytywne opinie częstsze są też wśród ludzi młodych – od 18 do 34 roku życia, kadry kierowniczej i specjalistów wyższego szczebla.

PRZEWIDYWANIA

Nieznacznie lepsze niż w kwietniu są opinie o **ogólnej sytuacji w kraju**. Minimalnie wzrósł odsetek ankietowanych oczekujących jej poprawy w ciągu najbliższego roku (o 2 punkty, do 14%), jednocześnie zmniejszył się odsetek tych, którzy przewidują jej pogorszenie (o 5 punktów, do 32%). Prawie połowa badanych (47%) nie spodziewa się w ciągu najbliższych dwunastu miesięcy żadnych zmian.

Tabela 8

Jak Pan(i) sądzi, czy w ciągu najbliższego roku sytuacja w Polsce poprawi się, pogorszy czy też się nie zmieni?	Wskazania respondentów według terminów badań												
	V	VI	VII	VIII	IX	X	XI	XII	I	II	III	IV	V
	2010								2011				
	w procentach												
Poprawi się	25	24	29	21	18	14	18	20	16	13	11	12	14
Nie zmieni się	49	50	45	41	44	46	48	45	46	46	40	45	47
Pogorszy się	16	18	18	31	32	33	27	28	31	33	44	37	32
Trudno powiedzieć	10	8	8	7	6	7	7	7	7	8	5	6	7

Przekonanie o pogorszeniu się sytuacji w Polsce w ciągu najbliższego roku przeważa jedynie wśród sympatyków PiS. W potencjalnych elektoratach PO i SLD, a także wśród osób niemających sprecyzowanych preferencji partyjnych oraz niezdecydowanych co do udziału

w hipotetycznych wyborach najczęstszy jest pogląd, że w najbliższym roku sytuacja w Polsce się nie zmieni.

Tabela 9

Potencjalne elektoraty*	Jak Pan(i) sądzi, czy w ciągu najbliższego roku sytuacja w Polsce poprawi się, pogorszy czy też się nie zmieni?			
	Poprawi się	Nie zmieni się	Pogorszy się	Trudno powiedzieć
	w procentach			
PO	29	52	13	6
PiS	9	36	48	7
SLD	19	50	29	2
Niezdecydowani, na kogo głosować	8	45	39	8
Niezdecydowani, czy wezmą udział w wyborach	13	51	29	7
Niezamierzający brać udziału w wyborach	7	44	40	9

* Określone na podstawie deklaracji głosowania w ewentualnych wyborach do Sejmu i Senatu. W tabeli zamieszczono jedynie te partie polityczne, dla których liczebność potencjalnych wyborców w próbie była wystarczająco duża do przeprowadzania dalszych analiz

Podobnie jak przed miesiącem ponad połowa badanych (54%) nie spodziewa się w ciągu najbliższego roku zmiany **sytuacji politycznej w kraju**. Więcej niż co piąty ankietowany (22%) prognozuje, że się ona pogorszy, a co ósmy (13%) uważa, że się poprawi.

Tabela 10

Czy, Pana(i) zdaniem, w ciągu najbliższego roku sytuacja polityczna w Polsce :	Wskazania respondentów według terminów badań													
	V	VI	VII	VIII	IX	X	XI	XII	I	II	III	IV	V	
	2010								2011					
	w procentach													
– poprawi się	23	24	30	23	20	15	17	19	14	12	11	12	13	
– nie zmieni się	52	52	43	47	51	54	53	57	56	54	52	55	54	
– pogorszy się	11	10	16	20	20	23	21	15	21	25	28	24	22	
Trudno powiedzieć	14	14	11	10	9	8	9	9	9	9	9	9	11	

Tak jak w poprzednich miesiącach ankietowani najczęściej sądzą, że w najbliższym roku **sytuacja gospodarcza w Polsce** nie ulegnie zmianie (49%). Co czwarty respondent (24%) przewiduje pogorszenie się kondycji ekonomicznej kraju, a co piąty (19%) spodziewa się jej poprawy.

Tabela 11

Czy, Pana(i) zdaniem, w ciągu najbliższego roku sytuacja gospodarcza w Polsce:	Wskazania respondentów według terminów badań												
	V	VI	VII	VIII	IX	X	XI	XII	I	II	III	IV	V
	2010								2011				
	w procentach												
– poprawi się	27	28	31	23	22	21	23	24	21	18	16	18	19
– nie zmieni się	53	49	44	45	47	46	49	45	46	48	43	49	49
– pogorszy się	10	13	15	23	23	26	20	22	25	26	33	25	24
Trudno powiedzieć	10	10	10	9	8	7	8	9	8	8	8	8	8

Przewidywania dotyczące **warunków materialnych gospodarstw domowych** respondentów w zasadzie się nie zmieniły. Nadal zdecydowana większość Polaków (66%) prognozuje, że w ciągu najbliższego roku sytuacja materialna ich rodziny nie ulegnie zmianie. Podobnie jak w kwietniu 18% ankietowanych liczy na poprawę warunków materialnych, a 16% badanych obawia się ich pogorszenia.

Tabela 12

Jak Pan(i) sądzi, czy w ciągu najbliższego roku warunki materialne Pana(i) gospodarstwa domowego:	Wskazania respondentów według terminów badań												
	V	VI	VII	VIII	IX	X	XI	XII	I	II	III	IV	V
	2010								2011				
	w procentach												
– poprawią się	20	21	19	19	16	21	19	24	17	19	12	18	18
– pozostaną bez zmian	68	65	67	62	64	61	67	61	66	63	62	64	66
– pogorszą się	12	14	14	19	20	18	14	15	17	18	26	18	16
Trudno powiedzieć	0	0	0	0	0	0	0	0	0	0	0	0	0

Podobnie jak miesiąc temu ponad połowa respondentów (53%) wyraża przekonanie, że za rok im i ich rodzinom będzie się żyło tak samo jak obecnie, a co piąty (21%) spodziewa się poprawy **warunków życia**. W porównaniu z poprzednim pomiarem nieznacznie zmniejszył się (o 4 punkty, do 18%) odsetek badanych prognozujących pogorszenie poziomu życia w ciągu najbliższego roku.

Tabela 13

Jak Pan(i) sądzi, czy za rok Panu(i) i Pana(i) rodzinie będzie się żyło:	Wskazania respondentów według terminów badań												
	V	VI	VII	VIII	IX	X	XI	XII	I	II	III	IV	V
	2010								2011				
	w procentach												
– lepiej	25	24	24	23	19	20	22	22	19	18	15	20	21
– tak samo	57	55	54	53	56	51	56	53	53	54	52	51	53
– gorzej	10	12	12	16	18	21	17	17	18	19	25	22	18
Trudno powiedzieć	8	9	10	8	7	8	5	8	10	9	8	7	8

Nieco poprawiły się przewidywania dotyczące **sytuacji w zakładach pracy** respondentów. Obecnie jedna czwarta pracujących (24%, wzrost o 3 punkty) prognozuje poprawę kondycji swojego zakładu, a co ósmy (12%) uważa, że ulegnie ona pogorszeniu. Podobnie jak w poprzednich miesiącach większość zatrudnionych (58%) wyraża opinię, że w ciągu najbliższego roku sytuacja w ich miejscu pracy pozostanie bez zmian.

Tabela 14

Czy, Pana(i) zdaniem, w ciągu najbliższego roku sytuacja w Pana(i) zakładzie pracy:	Wskazania respondentów aktywnych zawodowo* według terminów badań												
	V	VI	VII	VIII	IX	X	XI	XII	I	II	III	IV	V
	2010								2011				
	N*	490	469	455	491	503	504	477	424	476	490	468	610
	w procentach												
– poprawi się	29	25	25	23	23	24	22	24	20	25	19	21	24
– pozostanie bez zmian	52	57	53	59	58	54	59	59	60	56	59	58	58
– pogorszy się	12	9	12	9	12	16	12	11	13	12	15	14	12
Trudno powiedzieć	7	9	10	9	7	6	7	6	7	7	7	7	6

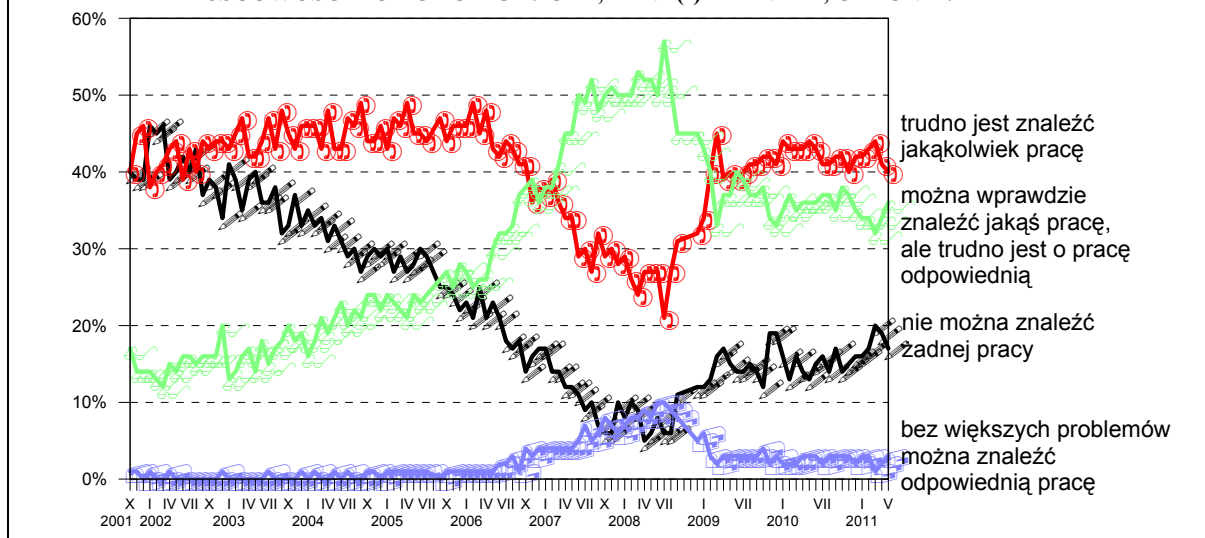
BEZPIECZEŃSTWO ZATRUDNIENIA I OCENA LOKALNYCH RYNKÓW PRACY

Oceny sytuacji na **lokalnych rynkach pracy** utrzymują się na poziomie z kwietnia. Nadal dwie piąte ankietowanych (40%) wyraża pogląd, że w ich miejscowości lub okolicy trudno o jakąkolwiek pracę, a więcej niż co trzeci (36%) deklaruje, że znalezienie zatrudnienia jest co prawda możliwe, ale trudno o pracę odpowiednią. Skrajny pesymizm wyrażający się w twierdzeniu, że lokalny rynek pracy nie oferuje żadnej możliwości zatrudnienia, wyraża 17% ankietowanych. Jedyne nieliczni (3%) uważają, że w ich najbliższej okolicy nie ma większych problemów ze znalezieniem odpowiedniej pracy.

Tabela 15

Jak określił(a)by Pan(i) sytuację na rynku pracy w Pana(i) miejscowości lub okolicy? Czy, Pana(i) zdaniem, obecnie:	Wskazania respondentów według terminów badań												
	V	VI	VII	VIII	IX	X	XI	XII	I	II	III	IV	V
	2010								2011				
	w procentach												
– bez większych problemów można znaleźć odpowiednią pracę	3	3	2	3	3	3	3	2	3	3	1	2	3
– można wprowadzić jakąś pracę, ale trudno jest o pracę odpowiednią	36	36	37	37	35	38	37	35	34	34	32	34	36
– trudno jest znaleźć jakąkolwiek pracę	44	43	41	41	42	42	40	42	42	43	44	41	40
– nie można znaleźć żadnej pracy	13	15	16	14	17	14	15	16	16	17	20	19	17
Trudno powiedzieć	4	3	4	5	3	3	4	5	5	3	3	4	4

RYS. 7. JAK OKREŚLIŁ(A)BY PAN(I) SYTUACJĘ NA RYNKU PRACY W PANA(I) MIEJSCOWOŚCI LUB OKOLICY? CZY, PANA(I) ZDANIEM, OBECNIE:



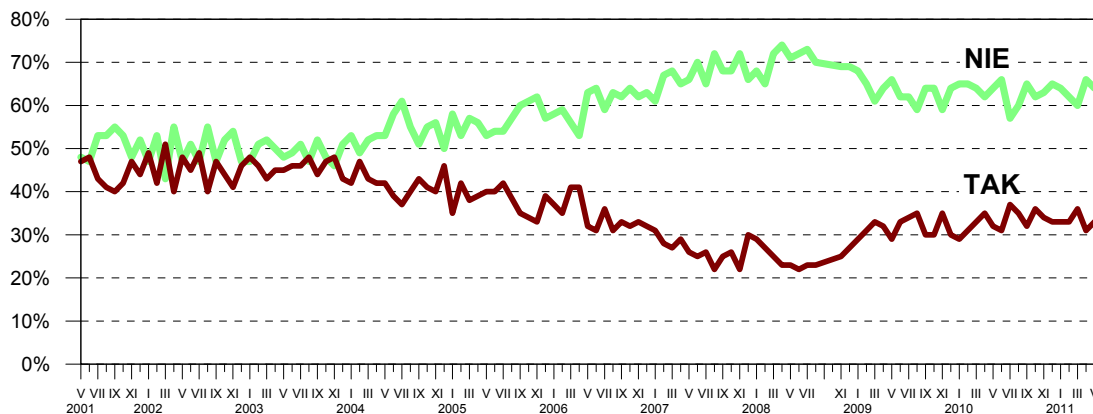
Poczucie zagrożenia utratą pracy kształtuje się obecnie tak samo jak w styczniu. W porównaniu z poprzednim pomiarem nieznacznie wzrósł odsetek osób aktywnych zawodowo obawiających się utraty zatrudnienia (o 2 punkty, do 33%), nadal jednak większość pracujących (64%) nie bierze pod uwagę takiej ewentualności.

Tabela 16

Czy liczy się Pan(i) z możliwością utraty obecnej pracy (np. zwolnienia, bankructwa, upadku, likwidacji zakładu, gospodarstwa itp.)?	Wskazania osób aktywnych zawodowo* według terminów badań																									
	V (N=490)		VI (N=470)		VII (N=455)		VIII (N=491)		IX (N=503)		X (N=504)		XI (N=478)		XII (N=426)		I (N=477)		II (N=490)		III (N=470)		IV (N=611)		V (N=604)	
	2010												2011													
	w procentach																									
Bardzo poważnie się z tym liczę	7	32	7	31	10	37	8	35	6	32	9	36	7	34	7	33	7	33	8	33	7	36	6	31	6	33
Raczej tak	25		24	31	27	27	27	26	27	27	26	27	26	27	26	26	26	25	29	25	29	25	27	27	27	
Raczej nie	34		40	33	33	33	37	37	37	37	34	37	34	37	39	39	37	37	38	37	38	39	39	35	35	
Nie, to mało prawdopodobne	30	64	26	66	24	57	27	60	28	65	25	62	29	63	28	65	25	64	25	62	22	60	27	66	29	64
Trudno powiedzieć	4	4	3	3	6	6	5	5	3	3	2	2	3	3	2	2	3	3	5	5	4	4	3	3	3	3

* Dotyczy osób zatrudnionych, także rolników oraz emerytów i rencistów pracujących w niepełnym wymiarze godzin

RYS. 8. CZY LICZY SIĘ PAN(I) Z MOŻLIWOŚCIĄ UTRATY OBECNEJ PRACY (ZWOLNIENIA, BANKRUCTWA, UPADKU, LIKWIDACJI ZAKŁADU, GOSPODARSTWA ITP.)?*



* Zsumowano odsetki odpowiedzi: „bardzo poważnie się z tym liczę” i „raczej się z tym liczę” (TAK) oraz „nie, to mało prawdopodobne” i „raczej nie” (NIE). Pominięto „trudno powiedzieć”

Uwaga: Pytanie zadawano respondentom mającym pracę, łącznie z rolnikami i osobami pomagającymi w prowadzeniu gospodarstwa rolnego oraz pracującym na własny rachunek poza rolnictwem



Pierwsze miesiące tego roku nie napawały optymizmem. Notowaliśmy wówczas pogorszenie nastrojów, które były szczególnie złe pod koniec pierwszego kwartału. Od kwietnia obserwujemy częściową korektę, która obejmuje jednak tylko niektóre wskaźniki. W maju poprawiły się oceny ogólnego kierunku przemian w Polsce oraz sytuacji politycznej i gospodarczej. Obecnie kształtują się one na poziomie zbliżonym do styczniowego. Od kwietnia oceny materialnego wymiaru życia respondentów, sytuacji w ich zakładach pracy, a także sytuacji na lokalnych rynkach pracy i poczucia zagrożenia bezrobociem pozostały bez zmian lub zmieniły się jedynie nieznacznie.

Przewidywania na najbliższy rok utrzymują się na poziomie z poprzedniego miesiąca, należy jednak zwrócić uwagę, że nieco mniej pesymistyczne niż w kwietniu są prognozy rozwoju sytuacji w kraju oraz jakości życia respondentów i ich rodzin.

Opracował
Marcin HERRMANN

Tabela 1

		Czy, ogólnie rzecz biorąc, sytuacja w naszym kraju zmierza w dobrym czy też w złym kierunku?			Liczba osób
		W dobrym	W złym	Trudno powiedzieć	
		%	%	%	
Ogółem		28	57	15	1186
Płeć	Mężczyźni	32	55	13	562
	Kobiety	24	60	17	624
Wiek	18-24 lata	31	53	15	152
	25-34	28	58	14	238
	35-44	31	57	12	192
	45-54	29	55	16	187
	55-64	25	60	15	209
	65 lat i więcej	23	60	17	208
Miejsce zamieszkania	Wieś	23	61	15	461
	Miasto do 20 tys.	17	70	13	153
	20-100 tys.	31	54	15	221
	101-500 tys.	34	51	15	200
	501 tys. i więcej mieszk.	39	46	16	151
Wykształcenie	Podstawowe	18	65	17	286
	Zasadnicze zawodowe	25	63	13	294
	Średnie	30	54	15	400
	Wyższe	40	46	14	207
Grupa społ.-zaw. pracujący	Kadra kier., spec. z wyższym wyksz.	42	41	17	99
	Średni personel, technicy	32	55	13	39
	Pracownicy adm.-biurowi	34	51	15	66
	Pracownicy usług	32	53	14	92
	Robotnicy wykwalifikowani	25	63	11	138
	Robotnicy niewykwalifik.	30	59	11	55
	Rolnicy	21	73	7	61
	Pracujący na własny rach.	40	42	18	66
Bierni zawodowo	Renciści	24	65	11	77
	Emeryci	24	59	17	257
	Uczniowie i studenci	31	49	20	98
	Bezrobotni	18	70	12	71
	Gospodynie domowe i inni	11	65	23	68
Pracuje w:	inst. państw., publicznej	28	55	17	162
	spółce właścicieli prywatnych i państwa	37	50	13	102
	sekt. pryw. poza rolnict.	35	52	13	289
	prywatnym gosp. rolnym	22	76	2	52
Dochody na jedną osobę	Do 500 zł	16	69	15	188
	501-750	21	68	11	164
	751-1000	22	60	18	193
	1001-1500	33	54	13	199
	Powyżej 1500 zł	50	38	12	167
Ocena własnych war. mater.	Złe	12	75	12	177
	Średnie	18	64	18	551
	Dobre	45	42	13	458
Udział w prakt. religijnych	Kilka razy w tygodniu	25	60	15	65
	Raz w tygodniu	24	61	15	553
	1-2 razy w miesiącu	30	58	12	179
	Kilka razy w roku	31	51	18	274
	W ogóle nie uczestniczy	36	54	10	115
Poglądy polityczne	Lewica	32	55	12	182
	Centrum	30	58	12	371
	Prawica	33	55	12	358
	Trudno powiedzieć	15	60	25	275

Tabela 2

		Jak Pan(i) ogólnie ocenia obecną sytuację polityczną w Polsce? Czy jest ona:				Liczba osób
		dobra	ani dobra, ani zła	zła	Trudno powiedzieć	
		%	%	%	%	
Ogółem		12	34	49	4	1187
Płeć	Mężczyźni	16	31	50	3	563
	Kobiety	9	37	49	5	623
Wiek	18-24 lata	15	43	39	3	153
	25-34	13	36	48	3	238
	35-44	12	36	50	2	192
	45-54	12	30	53	4	187
	55-64	11	33	53	4	209
	65 lat i więcej	11	28	52	9	207
Miejsce zamieszkania	Wieś	12	33	50	4	461
	Miasto do 20 tys.	8	35	55	3	153
	20-100 tys.	10	36	49	5	220
	101-500 tys.	16	32	48	4	201
	501 tys. i więcej mieszk.	16	35	46	4	151
Wykształcenie	Podstawowe	8	32	52	8	285
	Zasadnicze zawodowe	10	33	54	4	294
	Średnie	14	35	48	3	401
	Wyższe	20	36	42	3	207
Grupa społ.-zaw. pracujący	Kadra kier., spec. z wyższym wyksz.	19	35	46		99
	Średni personel, technicy	8	47	44		39
	Pracownicy adm.-biurowi	15	41	40	3	66
	Pracownicy usług	14	39	47	1	93
	Robotnicy wykwalifikowani	10	36	51	2	138
	Robotnicy niewykwalifik.	3	29	60	8	55
	Rolnicy	6	32	57	5	61
	Pracujący na własny rach.	23	31	42	4	66
Bierni zawodowo	Renciści	16	25	53	6	76
	Emeryci	11	29	52	7	257
	Uczniowie i studenci	14	44	37	4	99
	Bezrobotni	11	32	52	5	71
	Gospodynie domowe i inni	6	33	59	2	68
Pracuje w:	inst. państw., publicznej	10	38	49	2	162
	spółce właścicieli prywatnych i państwa	19	41	39		102
	sekt. pryw. poza rolnict.	14	35	47	3	289
	prywatnym gosp. rolnym	8	27	62	3	52
Dochody na jedną osobę	Do 500 zł	6	33	54	6	189
	501-750	11	37	48	4	165
	751-1000	7	37	51	4	192
	1001-1500	15	31	51	3	199
	Powyżej 1500 zł	22	39	38	1	167
Ocena własnych war. mater.	Złe	4	20	70	5	176
	Średnie	9	37	49	5	552
	Dobre	20	36	42	3	459
Udział w prakt. religijnych	Kilka razy w tygodniu	9	27	55	8	65
	Raz w tygodniu	12	33	51	5	553
	1-2 razy w miesiącu	15	34	49	2	179
	Kilka razy w roku	14	40	45	1	273
	W ogóle nie uczestniczy	11	31	50	9	116
Poglądy polityczne	Lewica	15	40	44	1	182
	Centrum	14	36	48	2	371
	Prawica	15	30	52	3	359
	Trudno powiedzieć	5	32	51	12	274

Tabela 3

		Jak Pan(i) ogólnie ocenia obecną sytuację gospodarczą w Polsce? Czy jest ona:				Liczba osób
		dobra	ani dobra, ani zła	zła	Trudno powiedzieć	
		%	%	%	%	
Ogółem		19	38	39	4	1188
Płeć	Mężczyźni	24	35	38	3	563
	Kobiety	15	40	41	4	625
Wiek	18-24 lata	24	45	29	2	153
	25-34	20	46	32	1	238
	35-44	19	38	39	4	192
	45-54	22	31	44	3	187
	55-64	15	36	46	3	210
	65 lat i więcej	14	31	46	10	208
Miejsce zamieszkania	Wieś	16	39	40	5	462
	Miasto do 20 tys.	16	37	45	2	153
	20-100 tys.	16	46	34	4	221
	101-500 tys.	24	34	41	2	201
	501 tys. i więcej mieszk.	28	29	39	3	151
Wykształcenie	Podstawowe	13	33	45	9	286
	Zasadnicze zawodowe	14	39	44	4	294
	Średnie	21	41	36	1	402
	Wyższe	30	37	32	1	207
Grupa społ.-zaw. pracujący	Kadra kier., spec. z wyższym wyksz.	32	34	32	2	99
	Średni personel, technicy	18	50	31		39
	Pracownicy adm.-biurowi	24	38	38		66
	Pracownicy usług	20	51	28	1	93
	Robotnicy wykwalifikowani	18	39	39	4	138
	Robotnicy niewykwalifik.	14	36	46	4	55
	Rolnicy	8	32	54	6	61
	Pracujący na własny rach.	29	37	32	2	66
Bierni zawodowo	Renciści	13	24	54	9	77
	Emeryci	16	34	43	7	257
	Uczniowie i studenci	24	47	28	1	99
	Bezrobotni	15	38	47		71
	Gospodynie domowe i inni	13	39	45	3	68
Pracuje w:	inst. państw., publicznej	19	38	41	2	162
	spółce właścicieli prywatnych i państwa	31	37	30	1	102
	sekt. pryw. poza rolnict.	23	44	31	3	289
	prywatnym gosp. rolnym	13	25	60	3	52
Dochody na jedną osobę	Do 500 zł	13	37	45	5	189
	501-750	14	38	45	3	165
	751-1000	14	39	44	4	193
	1001-1500	20	37	38	4	199
	Powyżej 1500 zł	37	35	26	2	167
Ocena własnych war. mater.	Złe	6	30	59	6	177
	Średnie	12	41	43	4	553
	Dobre	33	38	28	2	459
Udział w prakt. religijnych	Kilka razy w tygodniu	13	38	43	6	65
	Raz w tygodniu	19	34	43	5	554
	1-2 razy w miesiącu	18	49	32	1	179
	Kilka razy w roku	20	45	33	2	274
	W ogóle nie uczestniczy	22	26	49	4	116
Poglądy polityczne	Lewica	24	40	34	2	182
	Centrum	20	42	37	1	371
	Prawica	23	33	42	2	359
	Trudno powiedzieć	10	38	42	10	276

Tabela 4

		Jak Pan(i) ocenia obecne warunki materialne swojego gospodarstwa domowego? Czy są one:			Liczba osób
		złe	ani dobre, ani złe	dobre	
		%	%	%	
Ogółem		15	46	39	1189
Płeć	Mężczyźni	14	44	41	563
	Kobiety	15	49	36	626
Wiek	18-24 lata	5	41	53	153
	25-34	6	44	50	238
	35-44	13	40	46	192
	45-54	21	40	40	187
	55-64	19	59	22	210
	65 lat i więcej	24	53	23	209
Miejsce zamieszkania	Wieś	16	50	34	463
	Miasto do 20 tys.	18	51	31	153
	20-100 tys.	12	46	42	221
	101-500 tys.	14	43	43	201
	501 tys. i więcej mieszk.	14	37	49	151
Wykształcenie	Podstawowe	26	53	21	286
	Zasadnicze zawodowe	19	52	29	294
	Średnie	9	46	44	402
	Wyższe	4	31	65	207
Grupa społ.-zaw. pracujący	Kadra kier., spec. z wyższym wyksz.	2	23	74	99
	Średni personel, technicy	7	42	50	39
	Pracownicy adm.-biurowi	8	51	41	66
	Pracownicy usług	6	49	46	93
	Robotnicy wykwalifikowani	6	51	43	138
	Robotnicy niewykwalifik.	27	27	46	55
	Rolnicy	18	57	25	61
	Pracujący na własny rach.	5	32	63	66
Bierni zawodowo	Renciści	36	54	9	77
	Emeryci	21	57	22	257
	Uczniowie i studenci	3	41	56	99
	Bezrobotni	35	41	24	71
	Gospodynie domowe i inni	19	51	31	68
Pracuje w:	inst. państw., publicznej	8	40	51	162
	spółce właścicieli prywatnych i państwa	3	44	54	102
	sekt. prywat. poza rolnict.	9	40	52	289
	prywatnym gosp. rolnym	14	53	33	52
Dochody na jedną osobę	Do 500 zł	35	40	25	189
	501-750	19	54	27	165
	751-1000	12	57	30	193
	1001-1500	13	52	34	199
	Powyżej 1500 zł	2	25	73	167
Udział w prakt. religijnych	Kilka razy w tygodniu	21	40	39	66
	Raz w tygodniu	13	51	36	554
	1-2 razy w miesiącu	15	45	40	179
	Kilka razy w roku	14	47	39	274
	W ogóle nie uczestniczy	21	32	47	116
Poglądy polityczne	Lewica	14	43	43	182
	Centrum	11	50	38	371
	Prawica	15	40	46	359
	Trudno powiedzieć	21	52	27	276

Tabela 5

		Czy obecnie Panu(i) i Pana(i) rodzinie żyje się:			Liczba osób
		dobrze	ani dobrze, ani źle	źle	
		%	%	%	
Ogółem		44	41	15	1189
Płeć	Mężczyźni	46	41	13	563
	Kobiety	41	42	17	626
Wiek	18-24 lata	63	32	5	153
	25-34	61	34	6	238
	35-44	50	39	11	192
	45-54	38	41	20	187
	55-64	28	51	21	210
	65 lat i więcej	24	49	27	209
Miejsce zamieszkania	Wieś	38	47	15	463
	Miasto do 20 tys.	38	42	19	153
	20-100 tys.	43	40	17	221
	101-500 tys.	55	34	11	201
	501 tys. i więcej mieszk.	51	35	14	151
Wykształcenie	Podstawowe	25	46	28	286
	Zasadnicze zawodowe	34	49	17	294
	Średnie	50	40	10	402
	Wyższe	71	25	4	207
Grupa społ.-zaw. pracujący	Kadra kier., spec. z wyższym wyksz.	77	20	3	99
	Średni personel, technicy	56	39	5	39
	Pracownicy adm.-biurowi	58	37	5	66
	Pracownicy usług	55	39	6	93
	Robotnicy wykwalifikowani	45	47	8	138
	Robotnicy niewykwalifik.	50	26	24	55
	Rolnicy	16	72	12	61
	Pracujący na własny rach.	68	28	5	66
Bierni zawodowo	Renciści	8	57	35	77
	Emeryci	28	47	25	257
	Uczniowie i studenci	66	31	3	99
	Bezrobotni	28	36	36	71
		Gospodynie domowe i inni	31	51	19
Pracuje w:	inst. państw., publicznej	58	33	9	162
	spółce właścicieli prywatnych i państwa	61	36	3	102
	sekt. pryw. poza rolnict.	58	34	8	289
	prywatnym gosp. rolnym	23	66	11	52
Dochody na jedną osobę	Do 500 zł	29	41	30	189
	501-750	35	43	22	165
	751-1000	30	56	15	193
	1001-1500	40	47	13	199
	Powyżej 1500 zł	77	20	2	167
Ocena własnych war. mater.	Złe	8	20	72	177
	Średnie	21	71	8	553
	Dobre	85	13	2	459
Udział w prakt. religijnych	Kilka razy w tygodniu	42	29	29	66
	Raz w tygodniu	41	44	15	554
	1-2 razy w miesiącu	44	47	9	179
	Kilka razy w roku	46	40	14	274
		W ogóle nie uczestniczy	50	29	21
Poglądy polityczne	Lewica	48	37	15	182
	Centrum	44	42	14	371
	Prawica	50	38	12	359
		Trudno powiedzieć	31	48	21

Tabela 6

		Jak Pan(i) ogólnie ocenia obecną sytuację w Pana(i) zakładzie pracy? Czy jest ona:				Liczba osób
		dobra	ani dobra, ani zła	zła	Trudno powiedzieć	
		%	%	%	%	
Ogółem		51	30	17	2	605
Płeć	Mężczyźni	54	29	15	2	328
	Kobiety	48	32	19	1	277
Wiek	18-24 lata	62	25	7	6	48
	25-34	59	29	9	2	190
	35-44	47	35	18		155
	45-54	45	29	25	1	131
	55-64	47	25	26	2	70
	65 lat i więcej	33	41	19	7	11
Miejsce zamieszkania	Wieś	47	31	20	2	239
	Miasto do 20 tys.	46	29	22	4	78
	20-100 tys.	61	21	14	3	95
	101-500 tys.	56	31	13		108
	501 tys. i więcej mieszk.	50	37	12	1	86
Wykształcenie	Podstawowe	46	26	24	4	51
	Zasadnicze zawodowe	44	33	21	1	175
	Średnie	52	31	15	1	207
	Wyższe	58	27	12	2	172
Grupa społ.-zaw. pracujący	Kadra kier., spec. z wyższym wyksz.	62	22	16	1	98
	Średni personel, technicy	51	34	15		36
	Pracownicy adm.-biurowi	54	24	17	5	64
	Pracownicy usług	59	28	14		91
	Robotnicy wykwalifikowani	53	30	15	2	134
	Robotnicy niewykwalifik.	35	48	16		51
	Rolnicy	14	36	50		44
	Pracujący na własny rach.	58	32	9	1	65
Pracuje w:	inst. państw., publicznej	46	27	23	4	162
	spółce właścicieli prywatnych i państwa	49	33	17	1	102
	sekt. pryw. poza rolnict.	61	30	8	1	288
	prywatnym gosp. rolnym	18	31	46	4	52
Dochody na jedną osobę	Do 500 zł	45	25	23	8	65
	501-750	42	35	23		73
	751-1000	49	33	17	1	109
	1001-1500	40	33	23	3	96
	Powyżej 1500 zł	66	27	7	1	120
Ocena własnych war. mater.	Złe	28	19	49	4	49
	Średnie	37	41	20	1	251
	Dobre	66	23	9	2	305
Udział w prakt. religijnych	Kilka razy w tygodniu	45	34	11	11	18
	Raz w tygodniu	51	29	19	1	269
	1-2 razy w miesiącu	51	32	16	1	96
	Kilka razy w roku	54	30	15	2	174
	W ogóle nie uczestniczy	43	33	21	3	48
Poglądy polityczne	Lewica	48	33	18		102
	Centrum	51	31	17	2	207
	Prawica	60	25	13	2	180
	Trudno powiedzieć	39	34	23	3	116

Tabela 7

		Jak określił(a)by Pan(i) sytuację na rynku pracy w Pana(i) miejscowości lub w okolicy? Czy, Pana(i) zdaniem, obecnie:					Liczba osób
		bez większych problemów można znaleźć odpowiednią pracę	można wprawdzie znaleźć jakąś pracę, ale trudno jest o pracę odpowiednią	trudno jest znaleźć jakąkolwiek pracę	nie można znaleźć żadnej pracy	Trudno powiedzieć	
		%	%	%	%	%	
Ogółem		3	36	40	17	4	1189
Płeć	Mężczyźni	3	40	37	16	4	563
	Kobiety	2	32	43	18	4	626
Wiek	18-24 lata	2	47	39	10	2	153
	25-34	3	45	38	13	1	238
	35-44	3	44	38	12	3	192
	45-54	3	34	42	19	2	187
	55-64	2	29	45	19	6	210
	65 lat i więcej	2	19	40	28	11	209
Miejsce zamieszkania	Wieś	1	29	44	23	3	463
	Miasto do 20 tys.	2	18	54	25	1	153
	20-100 tys.	2	36	44	14	4	221
	101-500 tys.	4	49	33	9	6	201
	501 tys. i więcej mieszk.	7	58	19	6	10	151
Wykształcenie	Podstawowe	1	19	47	24	8	286
	Zasadnicze zawodowe	1	33	42	22	1	294
	Średnie	4	45	34	14	2	402
	Wyższe	5	45	39	5	6	207
Grupa społ.-zaw. pracujący	Kadra kier., spec. z wyższym wyksz.	11	44	36	2	7	99
	Średni personel, technicy		48	41	11		39
	Pracownicy adm.-biurowi	4	37	47	10	2	66
	Pracownicy usług	4	39	41	16		93
	Robotnicy wykwalifikowani		45	39	14	2	138
	Robotnicy niewykwalifik.	2	38	38	21	1	55
	Rolnicy		26	37	33	5	61
	Pracujący na własny rach.	3	57	29	5	6	66
Bierni zawodowo	Renciści	4	17	53	21	5	77
	Emeryci	2	23	41	24	9	257
	Uczniowie i studenci	1	53	35	9	2	99
	Bezrobotni	2	24	47	26	1	71
	Gospodynie domowe i inni	1	39	39	19	2	68
Pracuje w:	inst. państw., publicznej	4	39	45	9	4	162
	spółce właścicieli prywatnych i państwa	3	43	39	13	2	102
	sekt. pryw. poza rolnict.	4	47	35	11	3	289
	prywatnym gosp. rolnym		28	44	25	3	52
Dochody na jedną osobę	Do 500 zł	1	26	43	27	2	189
	501-750	2	27	47	22	2	165
	751-1000	1	33	43	18	5	193
	1001-1500	1	40	38	15	5	199
	Powyżej 1500 zł	10	56	25	5	5	167
Ocena własnych war. mater.	Złe	1	22	39	35	3	177
	Średnie	1	31	46	18	5	553
	Dobre	6	48	33	9	4	459
Udział w prakt. religijnych	Kilka razy w tygodniu		36	42	17	5	66
	Raz w tygodniu	2	32	42	19	5	554
	1-2 razy w miesiącu	3	37	43	16	2	179
	Kilka razy w roku	3	42	38	14	3	274
	W ogóle nie uczestniczy	6	40	30	18	5	116
Poglądy polityczne	Lewica	2	44	35	17	2	182
	Centrum	2	36	42	16	4	371
	Prawica	4	37	39	14	5	359
	Trudno powiedzieć	2	28	43	22	5	276

Tabela 8

		Czy liczy się Pan(i) z możliwością utraty obecnej pracy (zwolnienia, bankructwa, upadku, likwidacji zakładu, gospodarstwa itp.)?					Liczba osób
		Bardzo poważnie się z tym liczę	Raczej tak	Raczej nie	Nie, to mało prawdopodobne	Trudno powiedzieć	
		%	%	%	%	%	
Ogółem		6	27	35	29	3	604
Płeć	Mężczyźni	6	22	38	31	3	328
	Kobiety	6	32	32	27	3	277
Wiek	18-24 lata	7	33	34	24	2	47
	25-34	7	24	38	27	4	190
	35-44	4	26	34	36		155
	45-54	6	29	35	25	4	130
	55-64	8	24	35	28	5	71
	65 lat i więcej	7	29	6	43	15	11
Miejsce zamieszkania	Wieś	7	26	30	35	3	238
	Miasto do 20 tys.	7	33	37	22	1	78
	20-100 tys.	7	27	30	33	3	95
	101-500 tys.	6	25	39	27	3	108
	501 tys. i więcej mieszk.	3	24	49	19	6	86
Wykształcenie	Podstawowe	12	26	29	23	10	51
	Zasadnicze zawodowe	2	30	37	29	3	175
	Średnie	7	30	33	28	2	206
	Wyższe	7	19	39	33	3	172
Grupa społ.-zaw. pracujący	Kadra kier., spec. z wyższym wyksz.	6	23	36	32	3	98
	Średni personel, technicy	8	32	32	29		36
	Pracownicy adm.-biurowi	9	26	35	27	3	64
	Pracownicy usług	12	37	32	17	2	91
	Robotnicy wykwalifikowani	2	33	34	28	3	134
	Robotnicy niewykwalifik.	11	21	47	16	5	51
	Rolnicy		4	36	56	4	44
Pracujący na własny rach.	4	17	39	39	2	65	
Pracuje w:	inst. państw., publicznej	8	32	32	24	4	161
	spółce właścicieli prywatnych i państwa	6	26	44	20	3	102
	sekt. prywat. poza rolnict.	6	26	34	31	2	289
	prywatnym gosp. rolnym		11	34	52	3	52
Dochody na jedną osobę	Do 500 zł	12	29	31	26	2	64
	501-750	7	37	30	26	1	73
	751-1000	12	29	36	19	4	109
	1001-1500	7	29	33	29	3	96
	Powyżej 1500 zł	3	18	40	38	1	121
Ocena własnych war. mater.	Złe	13	38	21	25	4	49
	Średnie	6	31	37	22	5	252
	Dobre	5	21	36	36	2	304
Udział w prakt. religijnych	Kilka razy w tygodniu	13	28	43	16		18
	Raz w tygodniu	4	26	36	31	2	269
	1-2 razy w miesiącu	9	14	40	32	5	96
	Kilka razy w roku	7	35	34	23	2	174
	W ogóle nie uczestniczy	9	20	24	39	7	48
Poglądy polityczne	Lewica	5	23	40	29	3	103
	Centrum	6	31	31	29	3	207
	Prawica	7	21	37	33	2	180
	Trudno powiedzieć	7	29	37	23	4	115