



## **CENTRUM BADANIA OPINII SPOŁECZNEJ**

SEKRETARIAT 629 - 35 - 69, 628 - 37 - 04 UL. ŻURAWIA 4A, SKR. PT.24  
ZESPÓŁ REALIZACJI 00 - 503 W A R S Z A W A  
BADAŃ 621 - 07 - 57, 628 - 90 - 17 TELEFAX 629 - 40 - 89  
INTERNET: <http://www.cbos.pl> E-mail: sekretariat@cbos.pl

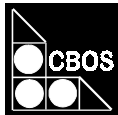
BS/101/101/97

### **STOSUNEK DO RZĄDU, PREMIERA I RZĄDZĄCEJ KOALICJI**

KOMUNIKAT Z BADAŃ

WARSZAWA, SIERPIEŃ '97

PRZEDRUK MATERIAŁÓW CBOS W CAŁOŚCI LUB W CZĘŚCI ORAZ WYKORZYSTANIE DANYCH EMPIRYCZNYCH  
JEST DOZWOLONE WYŁĄCZNIE Z PODANIEM ŹRÓDŁA



## STOSUNEK DO RZĄDU, PREMIERA I RZĄDZĄCEJ KOALICJI

---

- Wydarzenia ostatniego miesiąca nie spowodowały zasadniczej zmiany stosunku do rządu. Wprawdzie nieco zmalała liczba jego zwolenników, wzrosła zaś przeciwników (po 4 punkty procentowe), jednak nadal prawie dwukrotnie więcej badanych popiera obecny gabinet (44%), niż jest mu przeciwnych (24%). Ocena polityki gospodarczej rządu pozostała na dotychczasowym poziomie.
  
- W porównaniu z czerwcem wyraźnie wzrósł krytycyzm wobec wyników działalności rządu Włodzimierza Cimoszewicza od czasu objęcia przezeń władzy. Zmniejszyła się (o 6 punktów) liczba ocen pozytywnych, wzrosła zaś (o 8 punktów) negatywnych. Obecnie niespełna połowa (48%) respondentów dobrze ocenia rezultaty działalności rządu, natomiast jedna trzecia (34%) - źle.
  
- Mimo że premier nadal cieszy się dużym poparciem społecznym (46% badanych jest zadowolonych z tego, że Włodzimierz Cimoszewicz stoi na czele rządu, 36% wyraża niezadowolenie), to w stosunku do czerwca utracił on sympatyków w wielu grupach społecznych, szczególnie wśród osób o wyższym statusie społeczno-zawodowym i ekonomicznym.
  
- W stosunku do wyników majowego sondażu poprawiła się ocena dotychczasowych rządów koalicji SLD i PSL.

Powódź, która okazała się dramatycznym sprawdzianem dla władz różnych szczebli, nie spowodowała zasadniczej zmiany stosunku społeczeństwa do rządu<sup>1</sup>. W ciągu ostatniego miesiąca niewiele pogorszyły się notowania obecnego gabinetu. Wprawdzie nieco zmalała liczba jego zwolenników, wzrosła zaś przeciwników (po 4 punkty procentowe), jednak nadal prawie dwukrotnie więcej badanych popiera rząd, niż jest mu przeciwnych. Nie zmienił się też odsetek osób obojętnych lub powstrzymujących się od zajęcia stanowiska w tej sprawie.

Tabela 1

w procentach

Jak określił(a)by Pan(i) swój stosunek do obecnego rządu? Czy jest Pan(i) jego:	Wskazania respondentów według terminów badań													
	VI	VII	VIII	IX	X	XI	XII	I	II	III	IV	V	VI	VII
	'96							'97						
- zwolennikiem	34	38	37	38	37	35	34	35	41	34	39	39	48	44
- przeciwnikiem	25	24	24	24	23	24	29	25	21	27	26	27	20	24
- czy też Pana(i) stosunek do obecnego rządu jest obojętny	36	35	35	34	35	38	33	34	34	35	32	29	28	28
Trudno powiedzieć	6	3	4	3	5	3	4	5	4	5	2	5	4	4

Ogólnie rzecz biorąc, w większości grup społeczno-demograficznych i światopoglądowych dominują zwolennicy rządu. Zrozumiałe, że zdecydowanie najwięcej jest ich wśród respondentów o orientacji lewicowej, szczególnie tych, którzy deklarują, że w wyborach parlamentarnych poparą SLD (90%).

Natomiast przeciwnicy rządu wyraźnie przeważają wśród ankietowanych identyfikujących się z prawicą, przede wszystkim wśród tych, którzy zamierzają głosować na AWS, ROP i UW. Niewielka przewaga przeciwników rządu występuje także wśród badanych najczęściej uczestniczących w praktykach religijnych oraz w grupie uczniów i studentów. Podzielone są

<sup>1</sup>Badanie „Aktualne problemy i wydarzenia” (86) przeprowadzono w dniach 24-30 lipca '97 na 1118-osobowej reprezentatywnej próbie losowej dorosłych mieszkańców Polski. Por. także komunikat CBOS „Nastroje społeczne w czerwcu ♦ Stosunek do rządu”, czerwiec '97.

natomiast opinie respondentów z wyższym wykształceniem, kadry kierowniczej i inteligencji oraz prywatnych przedsiębiorców - w grupach tych odnotowujemy mniej więcej tyle samo zwolenników, co przeciwników obecnego gabinetu.

Należy podkreślić, że w ciągu ostatniego miesiąca wyraźnie pogorszył się stosunek do rządu w kategoriach badanych o najwyższym statusie społeczno-zawodowym - wśród kadry kierowniczej i inteligencji zmniejszyła się liczba jego zwolenników (z 56 do 42%), jednocześnie zaś wzrosła liczba przeciwników (z 25 do 38%), podobnie w grupie prywatnych przedsiębiorców (odpowiednio: z 48 do 37% oraz z 23 do 36%). Również wśród osób z wyższym wykształceniem zmalał odsetek zwolenników rządu (o 12 punktów), zwiększyły się natomiast odsetki przeciwników (o 5 punktów) i osób deklarujących obojętność (o 6 punktów).

Spadek poparcia dla obecnego gabinetu szczególnie widoczny jest także wśród badanych w ogóle nie uczestniczących w praktykach religijnych (liczba zwolenników zmalała z 64 do 46%, wzrosła zaś przeciwników z 9 do 19% i obojętnych z 26 do 34%). Może to wynikać z faktu, że - ogólnie rzecz biorąc - jest wśród nich więcej niż w innych grupach osób z wyższym wykształceniem.

Utrzymała się natomiast stwierdzona we wcześniejszych sondażach prawidłowość, że im niższe wykształcenie mają badani oraz gorszą sytuację materialną, tym mniejszy jest wśród nich odsetek przeciwników rządu. Nie towarzyszy temu jednak większe poparcie, lecz obojętność.

Mimo ogromu strat materialnych spowodowanych przez powódź, oceny polityki ekonomicznej Rady Ministrów pozostały na poziomie notowań z czerwca - nadal połowa ankietowanych jest zdania, że stwarza ona szanse poprawy sytuacji gospodarczej, ponad jedna trzecia wyraża jednak przeciwną opinię.

Tabela 2

w procentach

Czy, Pana(i) zdaniem, polityka obecnego rządu stwarza szansę poprawy sytuacji gospodarczej?	Wskazania respondentów według terminów badań													
	VI	VII	VIII	IX	X	XI	XII	I	II	III	IV	V	VI	VII
	'96							'97						
Tak	38	44	42	40	39	38	37	41	46	37	43	43	50	48
Nie	40	39	39	42	45	43	44	39	38	46	41	41	33	36
Trudno powiedzieć	22	17	19	18	16	19	18	20	16	17	15	16	17	16

W większości grup społeczno-demograficznych i światopoglądowych dominują osoby wiążące nadzieje z polityką ekonomiczną rządu. Zdecydowanie najwięcej jest ich wśród badanych o orientacji lewicowej (84%), a szczególnie w elektoracie SLD (90%). Ci, którzy twierdzą, że polityka obecnego rządu nie stwarza szansy poprawy sytuacji gospodarczej, przeważają natomiast wśród respondentów o poglądach prawicowych, wyborców AWS i ROP, także wśród osób najczęściej biorących udział w praktykach religijnych, źle oceniających swoje warunki materialne oraz - co szczególnie ważne - wśród rolników. Z kolei w grupie prywatnych przedsiębiorców opinie o polityce ekonomicznej rządu są podzielone - tyle samo osób dostrzega szanse poprawy sytuacji gospodarczej, co jest przeciwnego zdania (po 45%). Podobnie kształtują się opinie mieszkańców wielkich miast oraz respondentów najgorzej sytuowanych (o dochodach poniżej 200 zł na osobę w rodzinie). Ponadto warto podkreślić, że lepsza ocena własnych warunków materialnych sprzyja pozytywnym ocenom polityki gospodarczej rządu, gorsza zaś - negatywnym.



Wydaje się, że dramatyczne wydarzenia ostatniego miesiąca w sposób bardziej spektakularny odbiły się na ocenie dorobku rządu Włodzimierza Cimoszewicza oraz stosunku do jego osoby jako premiera. Porównanie rezultatów sondaży przeprowadzonych przed powodzią i w trakcie jej trwania ukazuje wyraźny wzrost krytycyzmu badanych.

W porównaniu z czerwcem zmalała (o 6 punktów) liczba osób dobrze oceniających wyniki działalności obecnego rządu, wzrósł natomiast (o 8 punktów) odsetek wyrażających przeciwną opinię. Obecnie prawie połowa respondentów pozytywnie ocenia efekty pracy rządu, jedna trzecia zaś negatywnie.

Tabela 3

w procentach

Jak by Pan(i) ocenił(a) wyniki działalności rządu premiera Włodzimierza Cimoszewicza od czasu objęcia przezeń władzy?	Wskazania respondentów według terminów badań													
	VI	VII	VIII	IX	X	XI	XII	I	II	III	IV	V	VI	VII
	'96							'97						
Dobrze	40	45	46	46	45	45	44	47	49	44	47	47	54	48
Źle	26	31	26	28	31	30	30	28	26	30	32	34	26	34
Trudno powiedzieć	34	24	29	26	24	25	26	26	25	26	21	19	20	18

W większości grup społeczno-demograficznych i światopoglądowych oceny pozytywne dominują nad negatywnymi, a aprobatę najczęściej wyrażają respondenci o poglądach lewicowych, szczególnie wyborcy SLD (91%). Przewagę ocen negatywnych odnotowujemy przede wszystkim wśród ankietowanych o orientacji prawicowej, w elektoratach AWS i ROP. Mniej widoczna jest ona wśród badanych najczęściej uczestniczących w praktykach religijnych, źle oceniających swoje warunki materialne oraz w grupie rolników. Trzeba również podkreślić, że opinie prywatnych przedsiębiorców o wynikach działalności obecnego rządu częściej są krytyczne niż pozytywne.

W porównaniu z czerwcem zmalała (o 5 punktów) liczba osób zadowolonych z tego, że Włodzimierz Cimoszewicz stoi na czele rządu, wzrosła natomiast (o 8 punktów) liczba niezadowolonych. Nadal jednak premier ma więcej zwolenników (46%) niż przeciwników (36%).

Tabela 4

w procentach

Czy jest Pan(i) zadowolony(a), że na czele rządu stoi premier Włodzimierz Cimoszewicz?	Wskazania respondentów według terminów badań													
	VII	VIII	IX	X	XI	XII	I	II	III	IV	V	VI	VII	
	'96						'97							
Tak	47	50	50	48	47	47	49	50	47	49	47	51	46	
Nie	29	27	29	30	29	33	27	26	29	33	34	28	36	
Trudno powiedzieć	24	23	22	22	24	20	23	24	24	18	19	21	18	

Aprobata premiera dominuje w większości grup społeczno-demograficznych i światopoglądowych, szczególnie wśród respondentów identyfikujących się z lewicą, przede wszystkim zaś w elektoracie SLD (89%). Dezaprobata natomiast przeważa wśród badanych o orientacji prawicowej, głównie w elektoratach AWS i ROP, także wśród osób najczęściej uczestniczących w praktykach religijnych oraz źle oceniających swoje warunki materialne.

Należy jednak podkreślić, że po doświadczeniach związanych z powodzią również wśród kadry kierowniczej i inteligencji, prywatnych przedsiębiorców, respondentów z wyższym wykształceniem oraz mieszkańców wielkich miast więcej jest osób wyrażających niezadowolony z tego, że Włodzimierz Cimoszewicz stoi na czele rządu, niż zadowolonych.

W stosunku do czerwca wyraźnie zmalała akceptacja premiera wśród badanych o najwyższym statusie społeczno-zawodowym i materialnym. W środowisku kadry kierowniczej

i inteligencji zmniejszyła się liczba jego sympatyków (z 55 do 36%), a jednocześnie wzrosła liczba niezadowolonych z tego, że stoi on na czele rządu (z 28 do 44%), podobnie w grupie prywatnych przedsiębiorców (spadek zadowolenia z 56 do 43% i wzrost niezadowolenia z 27 do 47%) oraz osób najlepiej sytuowanych (odpowiednio: z 57 do 46% i z 30 do 41%).

Pogorszenie się notowań Włodzimierza Cimoszewicza ma jednak szerszy zasięg - dotyczy również, choć w mniejszym stopniu, pracowników fizyczno-umysłowych (spadek liczby sympatyków o 8 punktów, wzrost odsetka niezadowolonych o 19 punktów), rencistów (odpowiednio: o 7 i 22 punkty), mieszkańców małych miast (o 15 i 14 punktów), dużych miast (o 11 i 12 punktów) i wielkich aglomeracji (o 5 i 13 punktów), osób w wieku przedemerytalnym - od 55 do 64 lat (o 13 i 17 punktów) oraz w wieku 25-34 lat (o 8 i 13 punktów). Nie zmienił się natomiast stosunek do premiera wśród mieszkańców wsi, rolników, robotników, emerytów, a także młodzieży, natomiast wśród gospodyń domowych nieco wzrosła (o 4 punkty) sympatia do premiera, wyraźnie zmalała też (o 15 punktów) liczba niezadowolonych z tego, że stoi on na czele rządu.

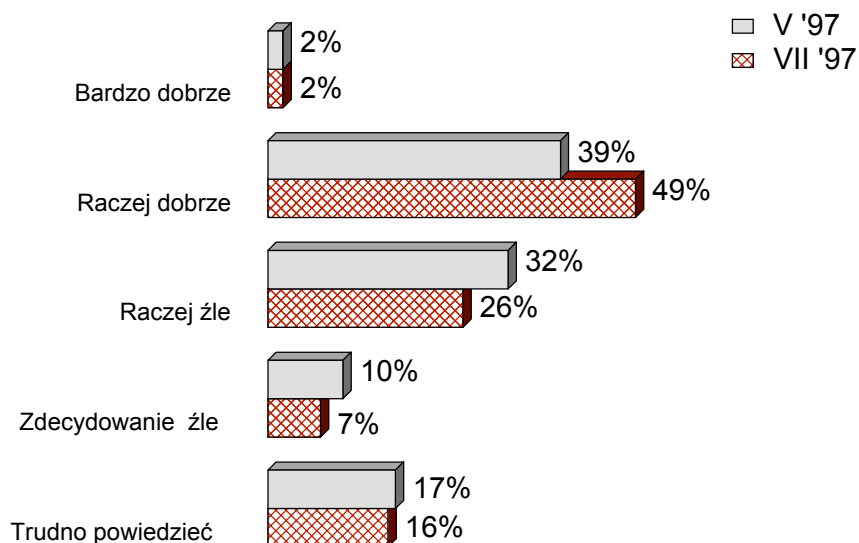
Należy podkreślić, że wydarzenia związane z powodzią, szczególnie postawa Włodzimierza Cimoszewicza wobec powodzian w pierwszej fazie klęski, nie wpłynęły na jego notowania zarówno wśród osób o poglądach lewicowych, jak centrowych i prawicowych - żadna z tych grup zasadniczo nie zmieniła swojego stosunku do premiera. Podobnie jak miesiąc temu, zadowolenie, że stoi on na czele rządu, wyrażają przede wszystkim badani identyfikujący się z lewicą, zdecydowanie rzadziej - ankietowani o orientacji centrowej, natomiast wśród respondentów o poglądach prawicowych większość stanowią osoby niezadowolone.

Jak społeczeństwo ocenia dotychczasowe rządy koalicji SLD i PSL? Połowa (51%) badanych wystawiła tej koalicji noty pozytywne, jedna trzecia zaś (33%) - negatywne. W porównaniu z majem<sup>2</sup> oceny te wyraźnie się poprawiły (wzrost opinii pozytywnych o 10 punktów procentowych, spadek negatywnych o 9).

---

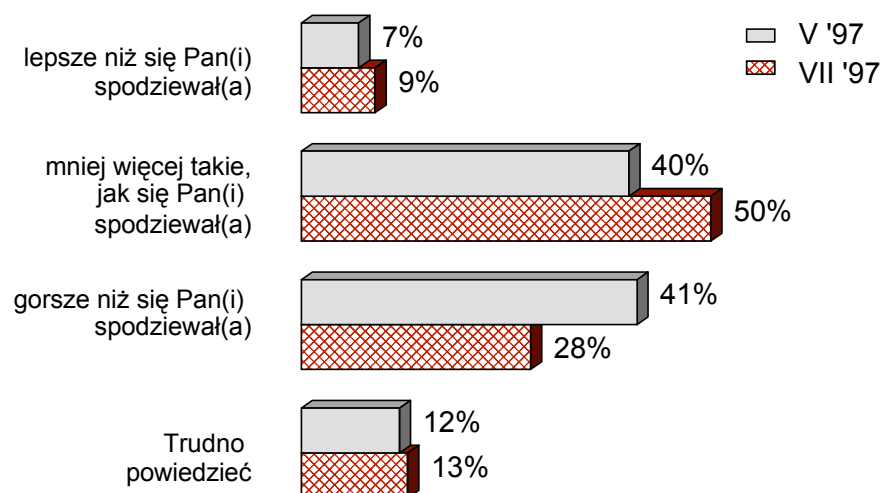
<sup>2</sup> Por. komunikat CBOS „Kto zrobił więcej dla reform? Ocena rządzącej koalicji na tle poprzednich rządów”, czerwiec '97.

**RYS. 1. OD WYBORÓW PARLAMENTARNYCH W 1993 ROKU WŁADZĘ W KRAJU SPRAWUJE KOALICJA SLD I PSL. JAK, OGÓLNIE RZECZ BIORĄC, OCENIA PAN(I) Z PERSPEKTYWY KILKU LAT RZĄDY TEJ KOALICJI?**



Ponadto połowa respondentów jest zdania, że rządy koalicji SLD-PSL są mniej więcej zgodne z ich oczekiwaniami - w porównaniu z majem odsetek wyrażających taką opinię wzrósł o 10 punktów. Zmniejszyła się natomiast (o 13 punktów) liczba osób rozczarowanych rządami tej koalicji - stanowią one obecnie ponad jedną czwartą (28%) ankietowanych.

**RYS. 2. CZY, PANA(I) ZDANIEM, RZĄDY TEJ KOALICJI OKAZAŁY SIĘ:**







Powódź nie spowodowała zasadniczej zmiany stosunku społeczeństwa do rządu. Niemniej jednak wśród badanych o najwyższym statusie społeczno-zawodowym odnotowaliśmy spadek poparcia dla obecnego gabinetu.

Ogólnie rzecz biorąc, stabilne pozostały oceny szans, jakie stwarza polityka gospodarcza rządu, natomiast opinie o dotychczasowych rządach koalicji SLD i PSL wyraźnie się poprawiły.

Wydarzenia ostatniego miesiąca w sposób bardziej spektakularny odbiły się na ocenie dorobku rządu Włodzimierza Cimoszewicza oraz stosunku do jego osoby jako premiera. Wyraźnie wzrósł krytycyzm wobec dotychczasowych dokonań obecnego gabinetu. Pogorszenie się notowań premiera wynika zapewne z postawy, jaką przyjął on wobec powodzian w pierwszej fazie klęski.

## A N E K S

### PODZIAŁ NA REGIONY W BADANIACH CBOS

#### 1. Region północny:

09 woj. elbląskie  
10 woj. gdańskie  
17 woj. koszalińskie  
26 woj. olsztyńskie  
39 woj. słupskie  
41 woj. szczecińskie

#### 2. Region zachodni:

11 woj. gorzowskie  
12 woj. jeleniogórskie  
20 woj. legnickie  
45 woj. wałbrzyskie  
47 woj. wrocławskie  
49 woj. zielonogórskie

#### 3. Region środkowozachodni:

05 woj. bydgoskie  
13 woj. kaliskie  
16 woj. konińskie  
21 woj. leszczyńskie  
29 woj. pilskie  
32 woj. poznańskie  
44 woj. toruńskie  
46 woj. wrocławskie

#### 4. Region środkowy:

01 woj. warszawskie  
07 woj. ciechanowskie  
24 woj. łódzkie  
30 woj. piotrkowskie  
31 woj. płockie  
34 woj. radomskie  
37 woj. sieradzkie  
38 woj. skierniewickie

#### 5. Region wschodni:

02 woj. białkopodlaskie  
03 woj. białostockie  
06 woj. chełmskie  
22 woj. lubelskie  
23 woj. łomżyńskie  
28 woj. ostrołęckie  
36 woj. siedleckie  
40 woj. suwalskie  
48 woj. zamojskie

#### 6. Region południowo-wschodni:

15 woj. kieleckie  
18 woj. krakowskie  
19 woj. krośnieńskie  
25 woj. nowosądeckie  
33 woj. przemyskie  
35 woj. rzeszowskie  
42 woj. tarnobrzeskie  
43 woj. tarnowskie

#### 7. Region południowo-zachodni:

04 woj. bielskie  
08 woj. częstochowskie  
14 woj. katowickie  
27 woj. opolskie

Tabela 1. Stosunek do rządu

(%)

	Zwolennicy	Przeciwnicy	Obojętni	Trudno powiedzieć	Liczba osób
Ogółem	44	24	28	4	1117
Płeć					
Mężczyźni	44	29	25	2	529
Kobiety	43	20	31	6	588
Wiek					
do 24 lat	42	28	26	4	155
25-34	37	28	33	2	199
35-44	48	26	23	3	257
45-54	48	22	28	2	172
55-64	45	30	23	3	161
65 lat i więcej	42	12	35	11	174
Miejsce zamieszkania					
Wieś	40	18	37	6	416
Miasto do 20 tys.	46	26	24	5	126
od 21 do 100 tys.	52	22	23	3	226
101-500 tys.	46	32	19	3	225
501 tys. i więcej mieszk.	38	33	27	1	125
Region					
Północny	49	17	29	4	141
Zachodni	41	21	35	4	119
Środkowozachodni	48	27	19	7	175
Środkowy	41	27	27	4	195
Wschodni	41	28	30	1	128
Południowo-wschodni	39	27	30	5	180
Południowo-zachodni	49	22	28	2	179
Wykształcenie					
Podstawowe	40	13	39	8	341
Zasadnicze zawodowe	47	25	26	2	331
Średnie	46	30	21	2	355
Wyższe	38	40	21	1	91
Grupa społ.-zaw. pracujący					
Kadra kier., inteligencja	42	38	18	2	58
Prac. umysł. niż. szczebla	50	31	19	1	132
Pracownicy fiz.- umysł.	52	17	28	4	72
Robotnicy wykwalifikowani	52	23	22	2	142
Robotnicy niewykwalifik.	42	17	39	2	61
Rolnicy	35	24	37	4	75
Prywatni przedsiębiorcy	37	36	25	3	55
Bierni zawodowo					
Renciści	40	27	29	4	130
Emeryci	47	16	30	7	184
Uczniowie i studenci	34	38	21	7	60
Bezrobotni	37	21	40	2	84
Gospodynie domowe i inni	42	16	30	11	63
Pracujący poza rolnictwem					
Sfera budżetowa	49	29	22	0	134
Sektor państwowy	46	28	21	4	122
Sektor prywatny	46	27	24	2	281
Spółdzielczość	50	16	34	0	16
Dochody na jedną osobę					
Poniżej 200 zł	40	22	35	3	215
201 - 325	45	20	29	6	224
326 - 449	46	23	29	3	190
450 - 599	50	25	24	1	152
Powyżej 599 zł	44	33	21	3	173
Ocena własnych war. mater.					
Złe	34	26	35	5	258
Średnie	44	22	29	5	542
Dobre	51	27	20	1	317
Udział w prakt. religijnych					
Kilka razy w tygodniu	28	35	27	9	60
Raz w tygodniu	40	26	29	5	593
Kilka razy w miesiącu	54	24	21	1	133
Kilka razy w roku	52	20	26	3	239
W ogóle nie uczestniczy	46	19	34	1	91
Poglądy polityczne					
Lewica	74	5	18	2	253
Centrum	56	16	25	3	294
Prawica	23	55	20	1	339
Trudno powiedzieć	25	11	53	12	231

Tabela 2. Czy, Pana(i) zdaniem, polityka obecnego rządu stwarza szansę poprawy sytuacji gospodarczej?

	(%)			
	Tak	Nie	Trudno powiedzieć	Liczba osób
Ogółem	48	36	16	1117
Płeć				
Meżczyźni	49	41	11	529
Kobiety	49	31	21	588
Wiek				
do 24 lat	55	29	16	155
25-34	46	38	16	199
35-44	51	39	10	257
45-54	50	38	13	172
55-64	42	42	16	161
65 lat i więcej	47	24	28	174
Miejsce zamieszkania				
Wieś	45	36	19	416
Miasto do 20 tys.	50	31	19	126
od 21 do 100 tys.	54	31	15	226
101-500 tys.	51	38	11	225
501 tys. i więcej mieszk.	43	42	15	125
Region				
Północny	49	35	16	141
Zachodni	56	30	14	119
Środkowo-zachodni	49	36	15	175
Środkowy	41	38	21	195
Wschodni	38	46	16	128
Południowo-wschodni	44	38	18	180
Południowo-zachodni	63	26	11	179
Wykształcenie				
Podstawowe	44	32	24	341
Zasadnicze zawodowe	48	37	15	331
Średnie	53	35	12	355
Wyższe	50	42	9	91
Grupa społ.-zaw. pracujący				
Kadra kier., inteligencja	50	34	16	58
Prac. umysł. niż. szczebla	53	41	6	132
Pracownicy fiz. - umysł.	53	36	11	72
Robotnicy wykwalifikowani	54	34	12	142
Robotnicy niewykwalifik.	52	37	11	61
Rolnicy	31	51	18	75
Prywatni przedsiębiorcy	45	45	10	55
Bierni zawodowo				
Renciści	44	36	20	130
Emeryci	47	30	24	184
Uczniowie i studenci	63	21	16	60
Bezrobotni	42	39	19	84
Gospodynie domowe i inni	50	26	24	63
Pracujący poza rolnictwem				
Sfera budżetowa	56	36	7	134
Sektor państwowy	46	42	11	122
Sektor prywatny	50	38	12	281
Spółdzielczość	60	22	18	16
Dochody na jedną osobę				
Poniżej 200 zł	45	42	13	215
201 - 325	56	28	16	224
326 - 449	48	32	19	190
450 - 599	50	35	15	152
Powyżej 599 zł	48	39	13	173
Ocena własnych war. mater.				
Złe	34	48	18	258
Średnie	49	34	17	542
Dobre	59	29	12	317
Udział w prakt. religijnych				
Kilka razy w tygodniu	36	47	16	60
Raz w tygodniu	43	40	17	593
Kilka razy w miesiącu	53	33	15	133
Kilka razy w roku	59	26	15	239
W ogóle nie uczestniczy	61	26	13	91
Poglądy polityczne				
Lewica	84	9	7	253
Centrum	53	34	13	294
Prawica	30	61	9	339
Trudno powiedzieć	31	29	40	231

Tabela 3. Jak by Pan(i) ocenił(a) wyniki działalności rządu premiera Włodzimierza Cimoszewicza od czasu objęcia przezeń władzy? (%)

	Dobrze	Źle	Trudno powiedzieć	Liczba osób
Ogółem	48	34	18	1117
Płeć				
Meżczyźni	48	37	14	529
Kobiety	48	31	21	588
Wiek				
do 24 lat	55	26	19	155
25-34	42	40	18	199
35-44	47	40	13	257
45-54	52	32	16	172
55-64	50	38	13	161
65 lat i więcej	46	23	31	174
Miejsce zamieszkania				
Wieś	46	32	23	416
Miasto do 20 tys.	47	31	22	126
od 21 do 100 tys.	54	30	16	226
101-500 tys.	51	37	12	225
501 tys. i więcej mieszk.	44	46	11	125
Region				
Północny	52	32	16	141
Zachodni	57	25	18	119
Środkowo-zachodni	55	30	15	175
Środkowy	39	42	19	195
Wschodni	45	34	21	128
Południowo-wschodni	37	41	22	180
Południowo-zachodni	56	29	15	179
Wykształcenie				
Podstawowe	43	29	28	341
Zasadnicze zawodowe	49	36	16	331
Średnie	52	35	13	355
Wyższe	50	41	9	91
Grupa społ.-zaw. pracujący				
Kadra kier., inteligencja	50	35	14	58
Prac. umysł. niż. szczebla	48	44	8	132
Pracownicy fiz. - umysł.	43	46	11	72
Robotnicy wykwalifikowani	56	31	13	142
Robotnicy niewykwalifik.	48	30	23	61
Rolnicy	33	40	27	75
Prywatni przedsiębiorcy	42	49	9	55
Bierni zawodowo				
Renciści	49	31	20	130
Emeryci	49	26	25	184
Uczniowie i studenci	59	20	20	60
Bezrobotni	43	37	20	84
Gospodynie domowe i inni	52	25	23	63
Pracujący poza rolnictwem				
Sfera budżetowa	54	36	10	134
Sektor państwowy	42	41	17	122
Sektor prywatny	48	40	12	281
Spółdzielczość	54	24	22	16
Dochody na jedną osobę				
Poniżej 200 zł	41	36	23	215
201 - 325	53	30	17	224
326 - 449	51	31	18	190
450 - 599	52	36	12	152
Powyżej 599 zł	50	41	9	173
Ocena własnych war. mater.				
Źle	36	43	22	258
Średnie	49	32	19	542
Dobre	57	30	13	317
Udział w prakt. religijnych				
Kilka razy w tygodniu	34	45	22	60
Raz w tygodniu	44	36	20	593
Kilka razy w miesiącu	48	34	18	133
Kilka razy w roku	59	28	13	239
W ogóle nie uczestniczy	58	27	15	91
Poglądy polityczne				
Lewica	84	11	5	253
Centrum	56	28	16	294
Prawica	29	58	12	339
Trudno powiedzieć	27	31	43	231

Tabela 4. Czy jest Pan(i) zadowolony(a) z tego, że na czele rządu stoi Włodzimierz Cimoszewicz?

	(%)				
	Tak	Nie	Trudno powiedzieć		Liczba osób
Ogółem	46	36	18		1117
Płeć					
Meżczyźni	48	39	12		529
Kobiety	45	33	22		588
Wiek					
do 24 lat	47	35	19		155
25-34	41	43	16		199
35-44	45	39	16		257
45-54	54	34	12		172
55-64	44	39	17		161
65 lat i więcej	51	23	26		174
Miejsce zamieszkania					
Wieś	47	32	21		416
Miasto do 20 tys.	44	38	18		126
od 21 do 100 tys.	52	33	15		226
101-500 tys.	45	38	17		225
501 tys. i więcej mieszk.	42	47	10		125
Region					
Północny	48	38	13		141
Zachodni	55	29	16		119
Środkowozachodni	53	27	21		175
Środkowy	42	42	16		195
Wschodni	41	41	17		128
Południowo-wschodni	39	41	20		180
Południowo-zachodni	50	32	18		179
Wykształcenie					
Podstawowe	49	28	23		341
Zasadnicze zawodowe	44	40	17		331
Średnie	49	37	14		355
Wyższe	41	45	14		91
Grupa społ.-zaw. pracujący					
Kadra kier., inteligencja	36	44	21		58
Prac. umysł. niż. szczebla	45	42	13		132
Pracownicy fiz. - umysł.	44	46	10		72
Robotnicy wykwalifikowani	47	39	13		142
Robotnicy niewykwalifik.	43	35	21		61
Rolnicy	47	31	22		75
Prywatni przedsiębiorcy	43	47	10		55
Bierni zawodowo					
Renciści	49	36	15		130
Emeryci	52	25	23		184
Uczniowie i studenci	52	31	17		60
Bezrobotni	47	36	17		84
Gospodynie domowe i inni	43	26	32		63
Pracujący poza rolnictwem					
Sfera budżetowa	48	40	12		134
Sektor państwowy	39	45	16		122
Sektor prywatny	43	44	13		261
Spółdzielczość	49	12	39		16
Dochody na jedną osobę					
Poniżej 200 zł	45	37	18		215
201 - 325	50	34	16		224
326 - 449	50	36	14		190
450 - 599	46	35	19		152
Powyżej 599 zł	46	41	14		173
Ocena własnych war. mater.					
Złe	36	42	22		258
Średnie	49	33	18		542
Dobre	52	35	13		317
Udział w prakt. religijnych					
Kilka razy w tygodniu	34	47	19		60
Raz w tygodniu	43	38	19		593
Kilka razy w miesiącu	47	39	14		133
Kilka razy w roku	58	28	14		239
W ogóle nie uczestniczy	49	33	18		91
Poglądy polityczne					
Lewica	80	11	8		253
Centrum	55	30	16		294
Prawica	28	61	13		339
Trudno powiedzieć	30	33	37		231