



## **CENTRUM BADANIA OPINII SPOŁECZNEJ**

SEKRETARIAT 629 - 35 - 69, 628 - 37 - 04 UL. ŻURAWIA 4A, SKR. PT.24  
ZESPÓŁ REALIZACJI 00 - 503 W A R S Z A W A  
BADAŃ 621 - 07 - 57, 628 - 90 - 17 TELEFAX 629 - 40 - 89  
INTERNET: <http://www.cbos.pl> E-mail: sekretariat@cbos.pl

BS/128/128/97

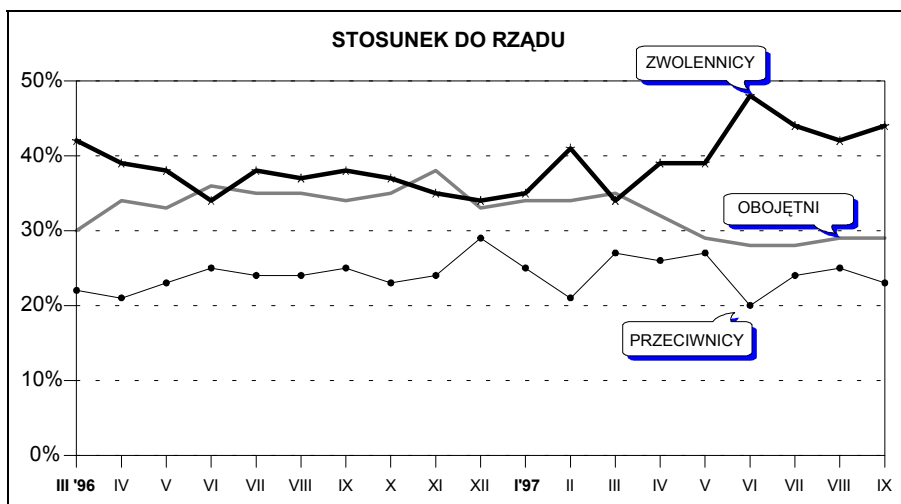
### **STOSUNEK DO USTĘPUJĄCEGO RZĄDU I OCENA JEGO DZIAŁALNOŚCI**

KOMUNIKAT Z BADAŃ

WARSZAWA, PAŹDZIERNIK '97

PRZEDRUK MATERIAŁÓW CBOS W CAŁOŚCI LUB W CZĘŚCI ORAZ WYKORZYSTANIE DANYCH EMPIRYCZNYCH  
JEST DOZWOLONE WYŁĄCZNIE Z PODANIEM ŹRÓDŁA

- Wyniki wyborów nie wpłynęły na stosunek do rządu; podobnie jak miesiąc temu jego zwolennicy (44%) wyraźnie przeważają nad przeciwnikami (23%), a 29% ankietowanych deklaruje obojętność.



- W ostatnim miesiącu nieco wzrosła akceptacja wyników działalności gabinetu Włodzimierza Cimoszewicza (o 4 punkty), przy jednoczesnym spadku ocen krytycznych (również o 4 punkty). Połowa ankietowanych (50%) wystawia obecnemu rządowi noty pozytywne, a blisko co trzeci (31%) negatywne.
- Nie zmieniły się odsetki osób aprobujących politykę gospodarczą rządu oraz osobę premiera. Jednocześnie w obu przypadkach odnotowano niewielki spadek ocen krytycznych. Tuż przed wymianą gabinetów rządowych 45% badanych akceptuje Włodzimierza Cimoszewicza na stanowisku prezesa Rady Ministrów, a co trzeci (34%) wyraża niezadowolenie.
- W opinii badanych największe uznanie zyskała polityka zagraniczna gabinetu Włodzimierza Cimoszewicza (53% ocen pozytywnych). Przychylnie ocenione zostały również takie sfery działalności rządu, jak: gospodarka, kierowanie państwem i polityka informacyjna. Najkrytyczniej postrzegane są poczynania rządu w dziedzinie bezpieczeństwa publicznego, polityki rolnej i opieki zdrowotnej.

W czasie realizacji wrześniowego sondażu<sup>1</sup> znane już były oficjalne wyniki wyborów, ustalony termin przejęcia władzy przez zwycięskie ugrupowania, odbyły się też pierwsze rozmowy o formowaniu rządu w nowym składzie. Okazuje się, że te fakty nie wpłynęły na deklarowany stosunek do ustępującego rządu, a w ogólnej ocenie jego działalności odnotowaliśmy niewielki wzrost akceptacji.

### STOSUNEK DO RZĄDU

Podobnie jak w sierpniowym sondażu zwolennicy obecnego gabinetu rządowego (44%) wyraźnie przeważają nad jego przeciwnikami (23%). Od kilku miesięcy stabilny jest też odsetek osób deklarujących obojętny stosunek do rządu.

Tabela 1 w procentach

Jak określił(a)by Pan(i) swój stosunek do obecnego rządu? Czy jest Pan(i) jego:	Wskazania respondentów według terminów badań											
	X	XI	XII	I	II	III	IV	V	VI	VII	VIII	IX
	'96			'97								
– zdecydowanym zwolennikiem	3	5	3	4	4	3	5	5	6	6	5	6
– umiarkowanym zwolennikiem	34	30	31	31	37	31	34	34	42	38	37	38
– umiarkowanym przeciwnikiem	14	13	16	14	11	15	15	17	13	15	15	14
– zdecydowanym przeciwnikiem	9	11	13	11	10	12	11	10	7	9	10	9
– czy też Pana(i) stosunek do obecnego rządu jest obojętny	35	38	33	34	34	35	32	29	28	28	29	29
Trudno powiedzieć	5	3	4	5	4	5	2	5	4	4	4	4

<sup>1</sup> Badanie „Aktualne problemy i wydarzenia” (88) przeprowadzono w dniach 24-29 września '97 na 1170-osobowej reprezentatywnej próbie losowej dorosłych mieszkańców Polski.

U schyłku swojej kadencji obecny rząd ma największe poparcie wśród badanych w wieku od 55 do 64 lat (53%), mieszkańców największych miast (52%) oraz osób deklarujących dobrą sytuację materialną swoich rodzin (51%). Ogólnie można powiedzieć, że we wszystkich grupach społecznych i demograficznych zwolennicy rządu przeważają nad jego przeciwnikami, a wśród najniżej wykształconych i najuboższych poziomowi akceptacji obecnego gabinetu dorównuje poziom obojętności<sup>2</sup>.

Stosunek do rządu związany jest przede wszystkim z orientacją polityczną ankietowanych oraz ich sympatiami partyjnymi. Najwięcej zwolenników rządu jest wśród osób deklarujących lewicowe poglądy polityczne (75%), lecz zalicza się do nich także połowa (51%) ankietowanych o poglądach centrowych i ponad jedna czwarta utożsamiających się z prawicą (28%). Niechętny stosunek do ustępującego gabinetu deklaruje blisko połowa respondentów o orientacji prawicowej (48%). Spośród elektoratów partii i ugrupowań największego poparcia udzielają rządowi wyborcy SLD (87%). Wśród sympatyków AWS blisko połowa (48%) to jego przeciwnicy, a w elektoracie Unii Wolności rząd ma tyle samo zwolenników (38%), co przeciwników (38%).

Tabela 2

w procentach

Elektoraty	Stosunek do rządu					
	Zwolennicy		Przeciwnicy		Obojętni*	
	VIII '97	IX '97	VIII '97	IX '97	VIII '97	IX '97
AWS	13	26	62	48	25	26
PSL	55	56	8	16	37	28
ROP	17	27	71	50	12	23
SLD	92	87	2	-	6	13
UP	61	63	18	9	21	28
UW	30	38	44	38	26	24

\* Łącznie z osobami, które udzieliły odpowiedzi „trudno powiedzieć”.

Porównanie poparcia udzielanego rządowi przez poszczególne elektoraty przed wyborami i po ich zakończeniu przynosi dość nieoczekiwane i niejednoznaczne wyniki. Można sądzić, że albo część wyborców odnosi już swoje poparcie do przyszłego rządu, albo

<sup>2</sup> Zob. tabele aneksowe.

też sukces wyborczy partii prawicowych częściowo osłabił niechęć do odchodzącego rządu. Odnosi się to zwłaszcza do zmian opinii odnotowanych wśród zwolenników AWS i ROP. Trzeba jednak wyraźnie zaznaczyć, że ze względu na małe liczebności we wrześniowym sondażu elektoratów UP, PSL i ROP wnioski wynikające z tego porównania należy traktować bardzo ostrożnie.

### OCENA PRACY RZĄDU I OSOBY PREMIERA

W porównaniu z poprzednim pomiarem odnotowaliśmy niewielki wzrost akceptacji wyników działalności gabinetu rządowego od czasu objęcia władzy przez Włodzimierza Cimoszewicza (o 4 punkty), przy jednoczesnym spadku ocen krytycznych (również o 4 punkty). Obecnie połowa ankietowanych (50%) pozytywnie ocenia wyniki działalności rządu pod kierownictwem obecnego premiera, a blisko co trzeci (31%) wystawia mu oceny negatywne. Nadal co piąty respondent nie ma wyrobionej opinii o pracy rządu.

Tabela 3

w procentach

Jak by Pan(i) ocenił(a) wyniki działalności rządu premiera Włodzimierza Cimoszewicza od czasu objęcia przezeń władzy?	Wskazania respondentów według terminów badań												
	IX	X	XI	XII	I	II	III	IV	V	VI	VII	VIII	IX
	'96				'97								
Bardzo dobrze	3	3	3	4	3	4	2	5	4	4	4	3	5
Raczej dobrze	43	42	42	40	44	45	42	42	43	50	44	43	45
Raczej źle	24	26	25	24	25	23	24	27	27	22	27	29	26
Bardzo źle	4	5	5	6	3	3	6	5	6	4	7	6	5
Trudno powiedzieć	26	24	25	26	26	25	26	21	19	20	18	19	19

Wyniki działalności rządu najlepiej postrzegają osoby w wieku od 45 do 54 lat (61% ocen dobrych i bardzo dobrych) i mieszkańcy najmniejszych miast (62%), a wśród grup zawodowych - pracownicy fizyczno-umysłowi (60%) oraz robotnicy wykwalifikowani (57%). Im lepszą kondycję materialną swoich rodzin deklarują ankietowani, tym częściej pozytywnie oceniają dokonania rządu. Najlepsze oceny, co oczywiste, wystawiają osoby o lewicowych

poglądach politycznych (82% ocen dobrych i bardzo dobrych). Trzeba jednak dodać, że również większość osób o orientacji centrowej (61%) i niemal co trzecia (32%) o poglądach prawicowych pozytywnie oceniają pracę rządu.

Powszechny aplauz zyskują wyniki działalności rządu premiera Włodzimierza Cimoszewicza wśród wyborców SLD (89%) oraz Unii Pracy (81%). Opinie sympatyków Unii Wolności oraz PSL są podzielone: w każdym z tych elektoratów połowa wystawia rządowi oceny pozytywne, a nieco więcej niż jedna trzecia - negatywne (odpowiednio: 36 i 37%). Wśród wszystkich wyróżnionych grup społecznych przewagę negatywnych ocen działalności rządu odnotowano tylko w grupie osób deklarujących udział w praktykach religijnych częściej niż raz w tygodniu (47% ocen negatywnych wobec 36% ocen pozytywnych) oraz w grupie osób o poglądach prawicowych (55% wobec 32%). Negatywne noty wystawia dokonaniom rządu ponad połowa elektoratu AWS (57%) oraz zbliżony odsetek wyborców ROP (54%).

W porównaniu z sondażem sierpniowym stabilny pozostał odsetek badanych pozytywnie oceniających politykę gospodarczą rządu (45%), zmalał natomiast (o 6 punktów) odsetek tych, którzy wyrażają opinie krytyczne. Obecnie co trzeci ankietowany jest zdania, że polityka ustępującego rządu nie stwarza szansy poprawy sytuacji gospodarczej. O 6 punktów wzrósł także odsetek osób nie mających zdania w tej sprawie.

Tabela 4

w procentach

Czy, Pana(i) zdaniem, polityka rządu stwarza <b>szanse poprawy sytuacji gospodarczej?</b>	Wskazania respondentów według terminów badań													
	IX	X	XI	XII	I	II	III	IV	V	VI	VII	VIII	IX	
	'96				'97									
Zdecydowanie tak	4	3	5	4	5	4	3	5	5	6	6	5	7	
Raczej tak	36	36	33	33	36	42	34	38	38	44	42	39	38	
Raczej nie	33	35	32	32	27	29	34	33	30	25	27	31	27	
Zdecydowanie nie	9	10	11	12	12	9	12	8	11	8	9	10	8	
Trudno powiedzieć	18	16	19	18	20	16	17	15	16	17	16	15	21	

Ocena polityki gospodarczej rządu wykazuje czytelny związek z orientacją polityczną badanych oraz ich sytuacją materialną. Im lepiej oceniają badani własną kondycję materialną, tym częściej pozytywnie wypowiadają się o polityce gospodarczej rządu. Najwyraźniej

sytuację gospodarczą kraju postrzega się przez zasobność własnego portfela. Skuteczność polityki rządu w tej dziedzinie pozytywnie ocenia większość badanych o poglądach lewicowych (70%) oraz ponad połowa (53%) deklarujących opcję centrową. Wśród osób o orientacji prawicowej oceny krytyczne (53%) przeważają nad pozytywnymi (33%). Politykę gospodarczą rządu aprobują przede wszystkim wyborcy SLD (82%), a w następnej kolejności - Unii Pracy (60%) oraz PSL (52%). Najbardziej krytyczni są w tym względzie sympatycy ROP (56%) oraz AWS (52%).

Od czasu objęcia urzędu premiera przez Włodzimierza Cimoszewicza niezmiennie przeważają w społeczeństwie osoby zadowolone z tego, że kieruje on rządem. W ciągu ostatniego miesiąca poziom akceptacji szefa rządu pozostał stabilny, przy jednoczesnym spadku (o 4 punkty) dezaprobaty. Na krótko przed zmianą ekipy rządowej co piąty ankietowany nie ma wyrobionego zdania o prezesie Rady Ministrów.

Tabela 5

w procentach

Czy jest Pan(i) zadowolony(a), że na czele rządu stoi premier Włodzimierz Cimoszewicz?	Wskazania respondentów według terminów badań												
	IX	X	XI	XII	I	II	III	IV	V	VI	VII	VIII	IX
	'96				'97								
Tak	50	48	47	47	49	50	47	49	47	51	46	45	45
Nie	29	30	29	33	27	26	29	33	34	28	36	38	34
Trudno powiedzieć	22	22	24	20	23	24	24	18	19	21	18	18	21

W większości grup społeczno-zawodowych premier ma więcej zwolenników niż przeciwników. Wyjątek stanowią przedstawiciele kadry kierowniczej i inteligencji, wśród których wyraźnie przeważają osoby niezadowolone z obecnego premierostwa (52%). Wśród osób z wyższym wykształceniem, prywatnych przedsiębiorców oraz robotników wykwalifikowanych odsetki zwolenników i przeciwników premiera są liczebnie zbliżone. Osoby o niskim statusie społecznym, a zwłaszcza politycznie niezdecydowane w największym stopniu deklarują brak zdania w tej sprawie.

Obecnego premiera aprobują przede wszystkim osoby identyfikujące się z lewicą (81%) oraz wyborcy SLD (87%). Zadowolone deklaruje także ponad połowa badanych

o centrowych poglądach politycznych. Większość (61%) respondentów o orientacji prawicowej, a zwłaszcza elektorat AWS (64%) wyrażają niezadowolenie z faktu, iż na czele rządu stoi Włodzimierz Cimoszewicz.

#### OCENA OBECNEGO RZĄDU W RÓŻNYCH SFERACH JEGO DZIAŁALNOŚCI

Ankietowani co pewien czas oceniają także działalność rządu w konkretnych dziedzinach. Ogólnie można stwierdzić, że w porównaniu z poprzednim pomiarem, przeprowadzonym w styczniu '97, obecnie wszystkie poczynania rządu w różnych sferach jego działalności uzyskały lepsze noty.

Tabela 6

Dziedziny działalności rządu	Średnia ocena	
	I '97	IX '97
Polityka zagraniczna	3,58	3,83
Kierowanie państwem	3,36	3,57
Gospodarka	3,16	3,43
Informowanie obywateli o stanie kraju i pracy rządu	3,15	3,54
Właściwe gospodarowanie pieniędzmi publicznymi	2,84	3,41
Szkolnictwo, oświata	2,84	3,34
Polityka rolna	2,76	3,36
Opieka nad ludźmi najbardziej potrzebującymi pomocy	2,71	3,37
Zwalczanie przestępczości i zapewnienie bezpieczeństwa obywateli	2,63	3,36
Opieka zdrowotna	2,59	3,28

Zobaczmy, jak kształtują się oceny pracy rządu w konkretnych sferach jego działalności w dłuższej perspektywie czasowej, tj. od objęcia władzy przez premiera Włodzimierza Cimoszewicza.

Największą akceptację społeczną zyskała polityka zagraniczna obecnego gabinetu. Od czerwca '96 nastąpił 16-punktowy wzrost liczby ocen pozytywnych (bardzo dobrych i dobrych łącznie). Obecnie 53% ankietowanych wystawia polityce zagranicznej rządu ocenę pozytywną, co piąty ocenia ją na dostatecznie, a tylko nieliczni (4%) na niedostatecznie. Notowania pozytywne przeważają również w ocenie kierowania państwem (40% ocen



dobrych i bardzo dobrych łącznie), gospodarki (31%) i polityki informacyjnej rządu (31%). Trzeba jednak dodać, że w opiniach dotyczących gospodarki dominują oceny dostateczne (45%).

Tabela 7

w procentach

Dziedziny działalności rządu	Oceny według terminów badań											
	bardzo dobrze lub dobrze				dostatecznie				niedostatecznie			
	VI '96	X '96	I '97	IX '97	VI '96	X '96	I '97	IX '97	VI '96	X '96	I '97	IX '97
Polityka zagraniczna	37	42	47	53	28	27	24	20	7	7	7	4
Gospodarka	22	23	27	31	46	50	42	45	13	14	15	11
Kierowanie państwem	30	31	36	40	38	42	38	36	11	11	9	9
Informacja obywateli o stanie kraju i pracy rządu	26	25	27	31	35	37	35	31	20	20	17	16
Pominięto odpowiedzi „trudno powiedzieć”.												

W dziedzinie szkolnictwa i oświaty najwięcej osób (36%) wystawia obecnie rządowi notę dostateczną (dla porównania - 17% dobrych i 29% niedostatecznych). Jednocześnie w porównaniu z czerwcem ubiegłego roku odnotowaliśmy spadek odsetka ocen negatywnych (o 7 punktów), przy stabilnym w zasadzie poziomie ocen pozytywnych.

Tabela 8

w procentach

Dziedziny działalności rządu	Oceny według terminów badań											
	bardzo dobrze lub dobrze				dostatecznie				niedostatecznie			
	VI '96	X '96	I '97	IX '97	VI '96	X '96	I '97	IX '97	VI '96	X '96	I '97	IX '97
Szkolnictwo, oświata	15	11	16	17	35	36	39	36	36	40	30	29
Pominięto odpowiedzi „trudno powiedzieć”.												

Mimo iż w czasie sprawowania władzy przez ustępujący gabinet nastąpił niewielki wzrost ocen pozytywnych w sferze właściwego gospodarowania funduszami publicznymi, opieki nad ludźmi najbardziej potrzebującymi pomocy oraz polityki rolnej, to jednak nadal noty niedostateczne w tych dziedzinach wyraźnie przeważają nad dobrymi.

Tabela 9

w procentach

Dziedziny działalności rządu	Oceny według terminów badań											
	bardzo dobrze lub dobrze				dostatecznie				niedostatecznie			
	VI '96	X '96	I '97	IX '97	VI '96	X '96	I '97	IX '97	VI '96	X '96	I '97	IX '97
Właściwe gospodarowanie funduszami publicznymi	11	13	14	18	33	31	34	29	27	32	27	25
Opieka nad ludźmi najbardziej potrzebującymi pomocy	13	11	13	16	31	29	35	32	41	47	39	38
Polityka rolna	11	11	12	14	31	31	33	27	31	35	30	37
Pominięto odpowiedzi „trudno powiedzieć”.												

Najkrytyczniej postrzegana jest działalność rządu w sferze zwalczania przestępczości oraz opieki zdrowotnej (ponad dwie piąte badanych oceniło je na niedostatecznie), przy nie zmieniającym się od czerwca '96 niskim poziomie akceptacji.

Tabela 10

w procentach

Dziedziny działalności rządu	Oceny według terminów badań											
	bardzo dobrze lub dobrze				dostatecznie				niedostatecznie			
	VI '96	X '96	I '97	IX '97	VI '96	X '96	I '97	IX '97	VI '96	X '96	I '97	IX '97
Zwalczanie przestępczości	12	12	13	15	29	28	30	29	47	50	47	44
Opieka zdrowotna	12	8	10	12	33	29	32	33	44	55	46	44
Pominięto odpowiedzi „trudno powiedzieć”.												

Noty wystawiane rządowi za jego działalność wiążą się z orientacją polityczną ankietowanych oraz ich sympatiami partyjnymi. W odniesieniu do różnych dziedzin istnieją większe lub mniejsze rozbieżności opinii.

W zakresie polityki zagranicznej poczynania rządu wysoko oceniają osoby prezentujące różne opcje polityczne. Ogólnie można stwierdzić, że badani o poglądach prawicowych ze wszystkich sfer działalności rządu poddanych ocenie najwyżej ocenili właśnie politykę zagraniczną (prawie połowa ocen dobrych i bardzo dobrych i tylko 7%

niedostatecznych), natomiast najbardziej krytycznie odnieśli się do poczynań rządu w sferze opieki zdrowotnej i bezpieczeństwa publicznego. W opiniach krytycznych tych dwóch dziedzin wykazali największą zgodność z osobami o poglądach lewicowych. Są to jedyne sfery życia publicznego, którym osoby identyfikujące się z lewicą wystawiają więcej ocen niedostatecznych niż dobrych. W ocenach działalności rządu w innych sferach życia publicznego lewicowcy są bardziej „wyrozumiali” niż ich polityczni przeciwnicy.



Ostatni miesiąc nie przyniósł zmian w deklarowanym stosunku do rządu. Jednocześnie w niewielkim stopniu wzrosła akceptacja ogólnej działalności gabinetu rządowego od czasu objęcia władzy przez Włodzimierza Cimoszewicza. W ocenie osoby obecnego premiera oraz polityki gospodarczej rządu - przy stabilnym poziomie ocen pozytywnych - odnotowaliśmy niewielki spadek ocen negatywnych.

W porównaniu z ogólną oceną wyników pracy rządu opinie o konkretnych dziedzinach jego działalności są bardziej krytyczne. Najwyższą akceptację zyskała polityka zagraniczna obecnej Rady Ministrów, a najwięcej not krytycznych ankietowani wystawili rządowi za politykę w sferze bezpieczeństwa publicznego i opieki zdrowotnej.

## A N E K S

### PODZIAŁ NA REGIONY W BADANIACH CBOS

#### 1. Region północny:

09 woj. elbląskie  
10 woj. gdańskie  
17 woj. koszalińskie  
26 woj. olsztyńskie  
39 woj. słupskie  
41 woj. szczecińskie

#### 2. Region zachodni:

11 woj. gorzowskie  
12 woj. jeleniogórskie  
20 woj. legnickie  
45 woj. wałbrzyskie  
47 woj. wrocławskie  
49 woj. zielonogórskie

#### 3. Region środkowozachodni:

05 woj. bydgoskie  
13 woj. kaliskie  
16 woj. konińskie  
21 woj. leszczyńskie  
29 woj. pilskie  
32 woj. poznańskie  
44 woj. toruńskie  
46 woj. wrocławskie

#### 4. Region środkowy:

01 woj. warszawskie  
07 woj. ciechanowskie  
24 woj. łódzkie  
30 woj. piotrkowskie  
31 woj. płockie  
34 woj. radomskie  
37 woj. sieradzkie  
38 woj. skierniewickie

#### 5. Region wschodni:

02 woj. białkopodlaskie  
03 woj. białostockie  
06 woj. chełmskie  
22 woj. lubelskie  
23 woj. łomżyńskie  
28 woj. ostrołęckie  
36 woj. siedleckie  
40 woj. suwalskie  
48 woj. zamojskie

#### 6. Region południowo-wschodni:

15 woj. kieleckie  
18 woj. krakowskie  
19 woj. krośnieńskie  
25 woj. nowosądeckie  
33 woj. przemyskie  
35 woj. rzeszowskie  
42 woj. tarnobrzeskie  
43 woj. tarnowskie

#### 7. Region południowo-zachodni:

04 woj. bielskie  
08 woj. częstochowskie  
14 woj. katowickie  
27 woj. opolskie

Tabela 1. Stosunek do rządu

(%)

	Zwolennicy	Przeciwnicy	Obojętni	Trudno powiedzieć	Liczba osób
Ogółem	44	23	29	4	1169
Płeć					
Mężczyźni	47	26	25	2	554
Kobiety	41	21	33	6	615
Wiek					
do 24 lat	43	10	40	7	163
25-34	33	31	33	3	208
35-44	43	24	29	4	261
45-54	49	27	22	2	205
55-64	53	24	21	3	145
65 lat i więcej	44	21	31	4	188
Miejsce zamieszkania					
Wieś	41	21	34	4	433
Miasto do 20 tys.	47	20	26	6	154
od 21 do 100 tys.	40	26	31	2	228
101-500 tys.	46	24	27	3	236
501 tys. i więcej mieszk.	52	28	17	3	117
Region					
Północny	42	26	30	1	136
Zachodni	35	31	30	5	127
Środkowozachodni	52	17	30	1	172
Środkowy	44	23	30	4	214
Wschodni	43	27	28	7	134
Południowo-wschodni	39	22	31	7	183
Południowo-zachodni	47	21	27	5	203
Wykształcenie					
Podstawowe	41	16	37	5	379
Zasadnicze zawodowe	44	22	30	4	303
Średnie	45	27	25	3	365
Wyższe	46	37	15	2	121
Grupa społ.-zaw. pracujący					
Kadra kier., inteligencja	41	40	17	2	95
Prac. umysł. niż. szczebla	43	29	28	0	112
Pracownicy fiz.- umysł.	52	22	20	6	64
Robotnicy wykwalifikowani	48	19	29	4	143
Robotnicy niewykwalifik.	39	23	32	6	52
Rolnicy	52	18	24	7	69
Prywatni przedsiębiorcy	37	32	31	0	57
Bierni zawodowo					
Renciści	39	26	31	4	142
Emeryci	51	20	26	3	209
Uczniowie i studenci	43	12	42	3	68
Bezrobotni	31	20	45	4	90
Gospodynie domowe i inni	39	20	32	9	66
Pracujący poza rolnictwem					
Sfera budżetowa	39	32	26	2	152
Sektor państwowy	53	20	23	4	114
Sektor prywatny	45	27	25	3	273
Spółdzielczość	38	27	35	0	25
Dochody na jedną osobę					
Poniżej 200 zł	38	20	38	4	212
201 - 325	44	21	31	4	216
326 - 449	43	24	29	4	199
450 - 599	48	23	25	3	171
Powyżej 599 zł	48	35	16	1	188
Ocena własnych war. mater.					
Złe	37	23	35	6	316
Średnie	44	20	33	3	530
Dobre	51	30	17	2	323
Udział w prakt. religijnych					
Kilka razy w tygodniu	27	42	30	1	65
Raz w tygodniu	42	25	30	4	598
Kilka razy w miesiącu	45	19	29	7	169
Kilka razy w roku	48	21	29	2	219
W ogóle nie uczestniczy	55	18	25	2	116
Poglądy polityczne					
Lewica	75	8	15	2	207
Centrum	51	14	32	3	347
Prawica	28	48	22	1	396
Trudno powiedzieć	30	8	51	11	218

Tabela 2. Jak by Pan(i) ocenił(a) wyniki działalności rządu premiera Włodzimierza Cimoszewicza od czasu objęcia przezeń władzy? (%)

	Dobrze	Źle	Trudno powiedzieć	Liczba osób
Ogółem	50	31	19	1168
Płeć				
Mężczyźni	53	33	14	552
Kobiety	47	30	23	616
Wiek				
do 24 lat	55	18	28	163
25-34	43	36	21	208
35-44	41	41	18	262
45-54	61	26	13	205
55-64	53	32	15	145
65 lat i więcej	50	30	20	186
Miejsce zamieszkania				
Wieś	46	33	21	433
Miasto do 20 tys.	62	24	14	155
od 21 do 100 tys.	47	32	21	228
101-500 tys.	51	29	19	234
501 tys. i więcej mieszk.	48	38	14	117
Region				
Północny	41	36	23	134
Zachodni	48	33	19	127
Środkowo-zachodni	59	23	18	174
Środkowy	46	34	20	214
Wschodni	50	33	17	134
Południowo-wschodni	50	31	18	183
Południowo-zachodni	51	30	19	203
Wykształcenie				
Podstawowe	49	26	25	379
Zasadnicze zawodowe	51	33	16	303
Średnie	50	32	19	365
Wyższe	48	41	11	121
Grupa społ.-zaw. pracujący				
Kadra kier., inteligencja	42	47	12	96
Prac. umysł. niż. szczebla	46	35	19	112
Pracownicy fiz. - umysł.	60	22	19	64
Robotnicy wykwalifikowani	57	31	12	143
Robotnicy niewykwalifik.	35	36	28	52
Rolnicy	49	24	27	69
Prywatni przedsiębiorcy	55	36	9	57
Bierni zawodowo				
Renciści	52	29	19	141
Emeryci	56	28	16	208
Uczniowie i studenci	56	15	30	68
Bezrobotni	32	40	28	90
Gospodynie domowe i inni	43	32	25	66
Pracujący poza rolnictwem				
Sfera budżetowa	40	42	18	153
Sektor państwowy	58	29	14	114
Sektor prywatny	53	33	14	273
Spółdzielczość	51	26	23	25
Dochody na jedną osobę				
Poniżej 200 zł	46	34	20	212
201 - 325	52	30	18	215
326 - 449	47	32	21	199
450 - 599	54	33	14	171
Powyżej 599 zł	59	33	9	188
Ocena własnych war. mater.				
Źle	40	37	23	316
Średnie	51	29	20	528
Dobre	57	29	14	323
Udział w prakt. religijnych				
Kilka razy w tygodniu	36	47	17	65
Raz w tygodniu	48	33	19	599
Kilka razy w miesiącu	52	26	22	168
Kilka razy w roku	51	29	20	219
W ogóle nie uczestniczy	59	26	15	116
Poglądy polityczne				
Lewica	82	11	8	207
Centrum	61	23	16	346
Prawica	32	55	13	397
Trudno powiedzieć	34	21	45	218

Tabela 3. Czy, Pana(i) zdaniem, polityka obecnego rządu stwarza szansę poprawy sytuacji gospodarczej?

	(%)				
	Tak	Nie	Trudno powiedzieć		Liczba osób
Ogółem	45	35	21		1170
Płeć					
Meżczyźni	48	37	15		554
Kobiety	42	33	25		616
Wiek					
do 24 lat	50	23	27		163
25-34	35	44	21		208
35-44	40	43	17		262
45-54	54	32	14		205
55-64	48	29	23		145
65 lat i więcej	46	29	25		187
Miejsce zamieszkania					
Wieś	36	39	25		433
Miasto do 20 tys.	58	28	14		155
od 21 do 100 tys.	44	36	20		228
101-500 tys.	50	28	22		236
501 tys. i więcej mieszk.	51	37	13		117
Region					
Północny	39	35	27		136
Zachodni	48	34	19		127
Środkowozachodni	57	24	19		174
Środkowy	46	38	16		214
Wschodni	35	38	27		134
Południowo-wschodni	38	36	26		183
Południowo-zachodni	47	38	15		203
Wykształcenie					
Podstawowe	42	28	30		379
Zasadnicze zawodowe	44	40	16		303
Średnie	46	36	18		365
Wyższe	50	39	11		122
Grupa społ.-zaw. pracujący					
Kadra kier., inteligencja	41	46	14		96
Prac. umysł. niż. szczebla	37	43	20		112
Pracownicy fiz. - umysł.	55	34	11		64
Robotnicy wykwalifikowani	45	40	14		143
Robotnicy niewykwalifik.	38	38	24		52
Rolnicy	45	36	19		69
Prywatni przedsiębiorcy	47	38	15		57
Bierni zawodowo					
Renciści	42	31	26		141
Emeryci	48	28	23		209
Uczniowie i studenci	56	24	20		68
Bezrobotni	39	35	26		90
Gospodynie domowe i inni	44	26	31		66
Pracujący poza rolnictwem					
Sfera budżetowa	36	47	17		153
Sektor państwowy	50	33	16		114
Sektor prywatny	47	37	16		273
Spółdzielczość	44	36	20		25
Dochody na jedną osobę					
Poniżej 200 zł	39	36	25		212
201 - 325	42	38	20		216
326 - 449	45	34	21		199
450 - 599	52	33	15		171
Powyżej 599 zł	53	33	14		188
Ocena własnych war. mater.					
Złe	33	43	24		316
Średnie	45	32	24		530
Dobre	56	32	12		323
Udział w prakt. religijnych					
Kilka razy w tygodniu	28	48	24		65
Raz w tygodniu	42	38	20		599
Kilka razy w miesiącu	43	33	24		169
Kilka razy w roku	50	28	22		219
W ogóle nie uczestniczy	60	28	11		116
Poglądy polityczne					
Lewica	70	19	11		207
Centrum	53	29	19		347
Prawica	33	53	14		397
Trudno powiedzieć	29	26	45		218

Tabela 4. Czy jest Pan(i) zadowolony(a) z tego, że na czele rządu stoi Włodzimierz Cimoszewicz?

	(%)			
	Tak	Nie	Trudno powiedzieć	Liczba osób
Ogółem	45	34	21	1170
Płeć				
Meżczyźni	49	35	16	554
Kobiety	42	33	25	616
Wiek				
do 24 lat	50	23	27	163
25-34	31	43	26	208
35-44	39	41	20	262
45-54	55	31	14	205
55-64	48	32	20	145
65 lat i więcej	51	29	20	187
Miejsce zamieszkania				
Wieś	44	33	23	433
Miasto do 20 tys.	52	29	19	155
od 21 do 100 tys.	45	33	23	228
101-500 tys.	43	37	20	236
501 tys. i więcej mieszk.	44	39	17	117
Region				
Północny	41	37	21	136
Zachodni	43	35	22	127
Środkowozachodni	52	29	20	174
Środkowy	42	36	22	214
Wschodni	45	37	18	134
Południowo-wschodni	48	29	23	183
Południowo-zachodni	44	35	21	203
Wykształcenie				
Podstawowe	47	25	28	379
Zasadnicze zawodowe	44	39	17	303
Średnie	45	35	20	365
Wyższe	41	45	14	122
Grupa społ.-zaw. pracujący				
Kadra kier., inteligencja	32	52	16	96
Prac.umysł.niż.szczębla	45	39	16	112
Pracownicy fiz.- umysł.	47	31	23	64
Robotnicy wykwalifikowani	43	42	16	143
Robotnicy niewykwalifik.	31	41	28	52
Rolnicy	46	22	32	69
Prywatni przedsiębiorcy	46	45	10	57
Bierni zawodowo				
Renciści	50	31	19	141
Emeryci	54	27	20	209
Uczniowie i studenci	53	16	31	68
Bezrobotni	42	32	26	90
Gospodynie domowe i inni	37	33	30	66
Pracujący poza rolnictwem				
Sfera budżetowa	34	47	19	153
Sektor państwowy	52	34	14	114
Sektor prywatny	43	41	16	273
Spółdzielczość	40	37	23	25
Dochody na jedną osobę				
Poniżej 200 zł	43	34	23	212
201 - 325	48	32	20	216
326 - 449	44	32	24	199
450 - 599	52	35	14	171
Powyżej 599 zł	51	40	8	188
Ocena własnych war. mater.				
Złe	37	39	24	316
Średnie	46	31	23	530
Dobre	51	34	14	323
Udział w prakt. religijnych				
Kilka razy w tygodniu	22	53	24	65
Raz w tygodniu	45	36	19	599
Kilka razy w miesiącu	44	29	26	169
Kilka razy w roku	49	30	22	219
W ogóle nie uczestniczy	54	26	20	116
Poglądy polityczne				
Lewica	81	11	8	207
Centrum	54	25	22	347
Prawica	27	61	12	397
Trudno powiedzieć	30	22	48	218