

NR 43/2015

**NASTROJE SPOŁECZNE
W MARCU**

Znak jakości przyznany CBOS przez Organizację Firm Badania Opinii i Rynku 9 stycznia 2015 roku

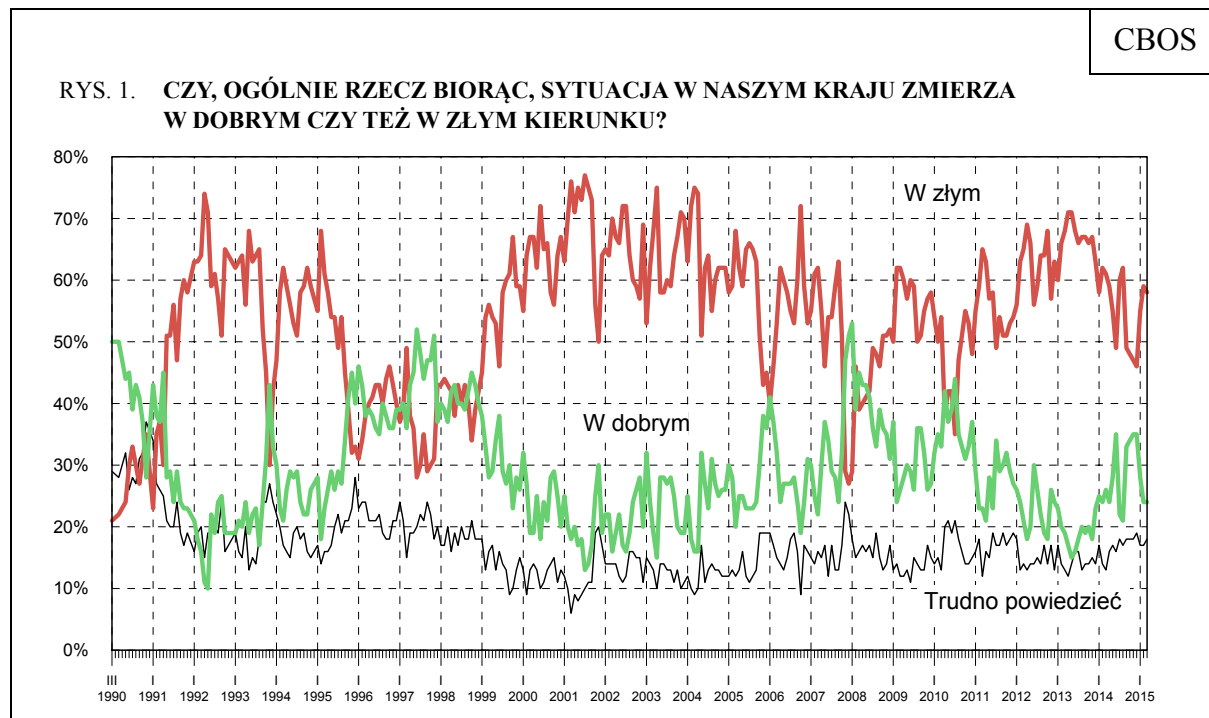


Fundacja Centrum Badania Opinii Społecznej
ul. Świętojerska 5/7, 00-236 Warszawa
e-mail: sekretariat@cbos.pl; info@cbos.pl
<http://www.cbos.pl>
(48 22) 629 35 69

Marzec¹ nie przyniósł większych zmian w nastrojach społecznych. Nadal przeważająca grupa badanych krytycznie odnosi się do kierunku przemian zachodzących w Polsce. W szczegółowych ocenach niemal wszystkich analizowanych wymiarów i prognozach na najbliższy rok odnotowujemy wzrost ocen średnich oraz przewidywań świadczących o utrzymaniu *status quo*.

OCENY

W ciągu miesiąca nie zmieniły się oceny kierunku zmian zachodzących w Polsce. Podobnie jak w lutym niespełna trzy piąte respondentów (58%) uważa, że sytuacja w kraju zmierza w złym kierunku, a tylko jedna czwarta (24%) ocenia ją pozytywnie.



¹ Badanie „Aktualne problemy i wydarzenia” (298) przeprowadzono metodą wywiadów bezpośrednich (face-to-face) wspomaganą komputerowo (CAPI) w dniach 5–11 marca 2015 roku na liczącej 1062 osoby reprezentatywnej próbie losowej dorosłych mieszkańców Polski.

Tabela 1

Czy, ogólnie rzecz biorąc, sytuacja w naszym kraju zmierza w dobrym czy też w złym kierunku?	Wskazania respondentów według terminów badań												
	III	IV	V	VI	VII	VIII	IX	X	XI	XII	I	II	III
	2014										2015		
	w procentach												
W dobrym	26	24	28	35	22	21	33	34	35	35	28	24	24
W złym	61	59	55	49	60	62	49	48	47	46	55	59	58
Trudno powiedzieć	13	16	17	16	18	17	18	18	18	19	17	17	18

Dobre oceny rozwoju sytuacji w Polsce częstsze są wśród respondentów uzyskujących wyższe miesięczne dochody *per capita*, mieszkańców dużych aglomeracji i badanych lepiej wykształconych. Zadowoleniu z ogólnej sytuacji w kraju sprzyja też płeć męska. W grupach społeczno-zawodowych przekonanie o właściwym kierunku przemian ponadprzeciętnie często wyrażają wysoko wykwalifikowani specjaliści i kadra menedżerska. W najmniejszym stopniu podzielają je natomiast pracownicy średniego szczebla i technicy, osoby zatrudnione w usługach i administracji, rolnicy i bezrobotni (por. tabela aneksowa).

W elektoracie PO kierunek zmian obserwowanych w kraju znajduje tylko nieco więcej entuzjastów niż krytyków (42% wobec 37%). Ankietowani sympatyzujący z PiS (wraz z Solidarną Polską, Polską Razem i Prawicą Rzeczypospolitą) oraz z SLD w ogromnej większości oceniają go negatywnie. Rozczarowanie obecną sytuacją w kraju przeważa też wśród zwolenników PSL, osób biernych politycznie i niepewnych swojego udziału w ewentualnych wyborach parlamentarnych.

Tabela 2

Elektoraty*	Czy, ogólnie rzecz biorąc, sytuacja w naszym kraju zmierza w dobrym czy też w złym kierunku?		
	W dobrym	W złym	Trudno powiedzieć
	w procentach		
PO	42	37	21
PiS (wraz z Solidarną Polską, Polską Razem i Prawicą Rzeczypospolitą)	12	77	11
SLD**	16	70	14
PSL**	22	59	19
Niezdecydowani, czy wziąć udział w wyborach	22	61	17
Niezamierzający brać udziału w wyborach	17	64	19

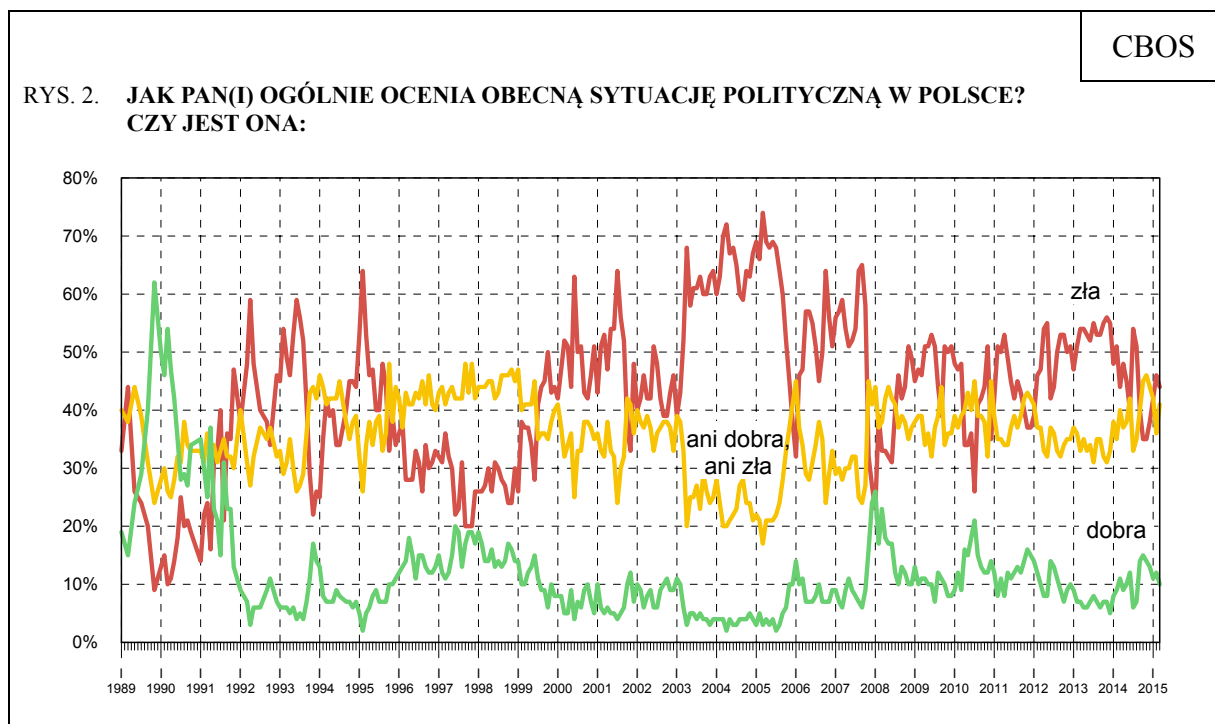
* Określone na podstawie deklaracji głosowania w ewentualnych wyborach parlamentarnych

** Ze względu na małą liczbę respondentów w grupie wyniki obciążone są dużym błędem

Chociaż przybyło badanych określających jakość życia politycznego w Polsce jako przeciętną (od lutego wzrost o 5 punktów procentowych, do 41%), osoby rozczarowane sytuacją na krajowej scenie politycznej niezmiennie przeważają nad tymi, które oceniają ją pozytywnie (44% wobec 10%).

Tabela 3

Jak Pan(i) ogólnie ocenia obecną sytuację polityczną w Polsce? Czy jest ona:	Wskazania respondentów według terminów badań												
	III	IV	V	VI	VII	VIII	IX	X	XI	XII	I	II	III
	2014										2015		
	w procentach												
– dobra	11	9	10	12	6	7	14	15	14	13	11	12	10
– ani dobra, ani zła	40	37	38	42	33	35	40	45	46	44	42	36	41
– zła	44	48	45	40	54	51	40	35	35	38	42	46	44
Trudno powiedzieć	5	6	7	6	7	6	6	5	5	5	5	6	5

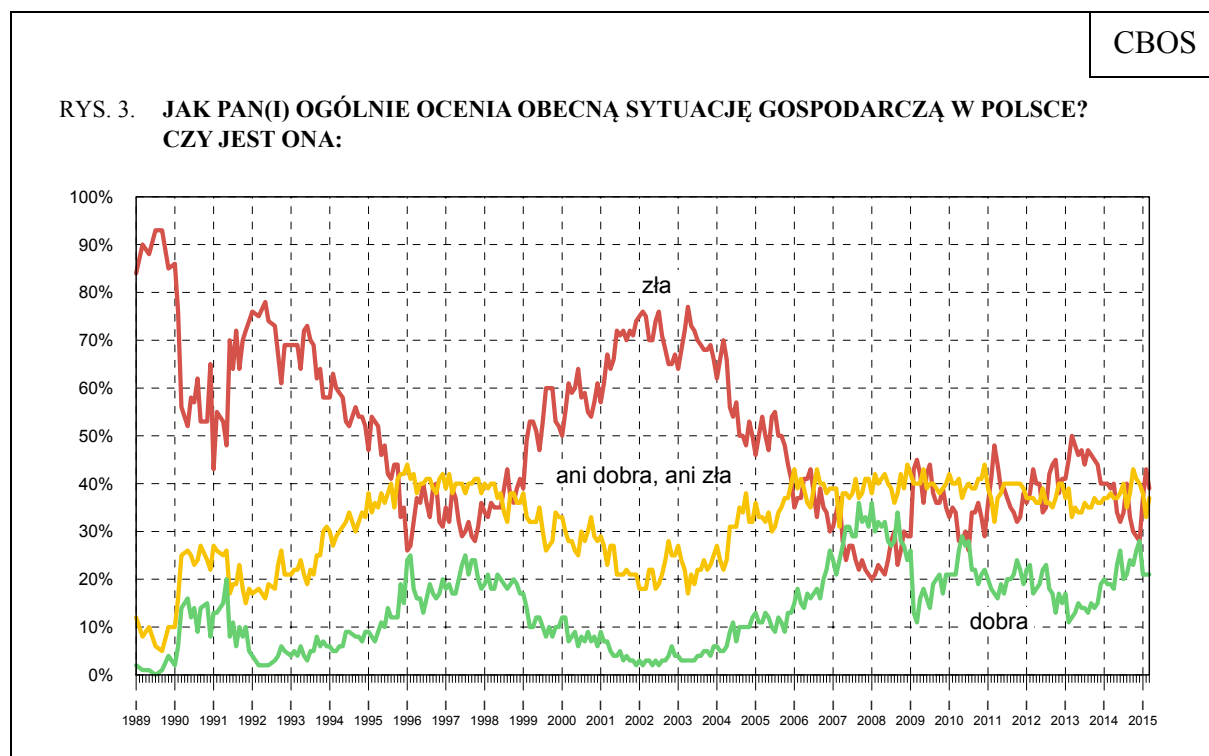


Opinie na temat sytuacji politycznej w Polsce są w niewielkim stopniu zróżnicowane społecznie. Negatywnej jej oceny nieco rzadziej niż inni dokonują osoby dobrze sytuowane (por. tabela aneksowa).

Nieznacznie poprawiły się – przed miesiącem rekordowo w ostatnim półroczu złe – oceny sytuacji gospodarczej kraju. Wprawdzie w dalszym ciągu największa część ankietowanych określa ją jako złą (39%, od lutego spadek o 4 punkty), jednak niewiele mniejsza grupa (37%, wzrost o 4 punkty) uważa, że jest ona przeciętna.

Tabela 4

Jak Pan(i) ogólnie ocenia obecną sytuację gospodarczą w Polsce? Czy jest ona:	Wskazania respondentów według terminów badań												
	III	IV	V	VI	VII	VIII	IX	X	XI	XII	I	II	III
	2014										2015		
	w procentach												
– dobra	19	18	23	26	20	21	24	23	26	28	21	21	21
– ani dobra, ani zła	38	37	37	38	40	35	38	43	41	40	38	33	37
– zła	39	40	34	32	34	40	33	30	29	28	37	43	39
Trudno powiedzieć	4	5	6	4	6	4	5	4	4	4	4	3	3



Rozczarowaniu kondycją polskiej gospodarki sprzyja gorsza ocena własnych warunków materialnych, uzyskiwanie niższych dochodów *per capita*, słabsze wykształcenie oraz prawicowa orientacja polityczna (por. tabela aneksowa).

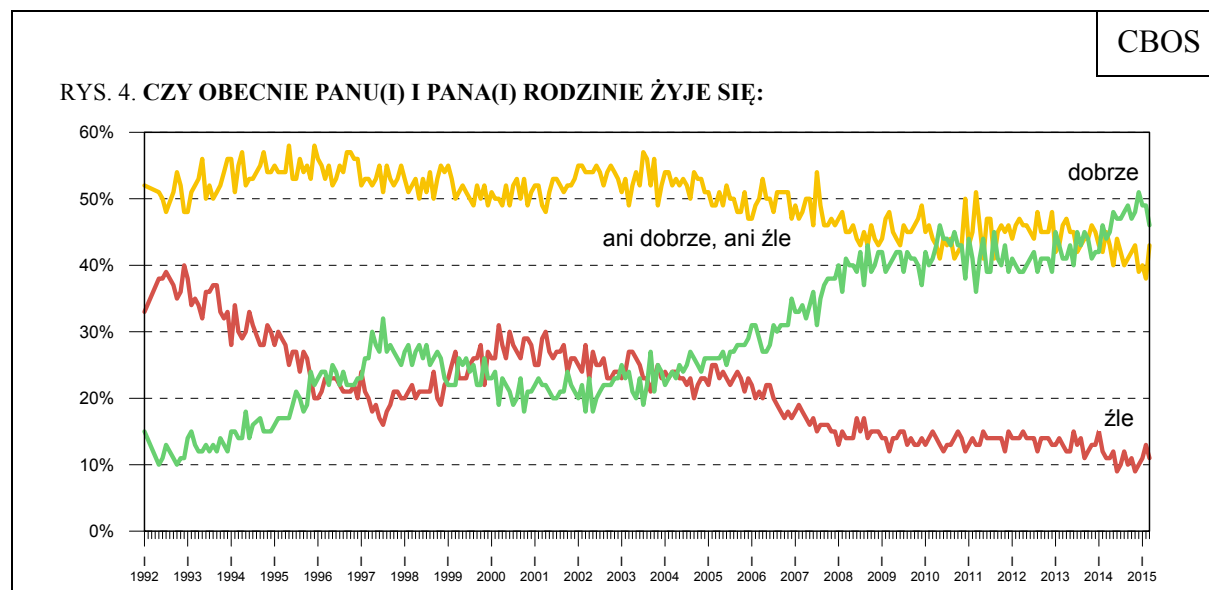
W stosunku do lutego wzrósł odsetek respondentów deklarujących, że im i ich rodzinom żyje się średnio – ani dobrze, ani źle (o 5 punktów, do 43%). W ciągu miesiąca zwiększyła się też grupa osób określających warunki materialne swojego gospodarstwa domowego jako ani dobre, ani złe (o 6 punktów, do 45%). Obecnie w obu analizowanych wymiarach odsetki ocen pozytywnych i średnich w zasadzie się równoważą.

Tabela 5

Czy obecnie Panu(i) i Pana(i) rodzinie żyje się:	Wskazania respondentów według terminów badań												
	III	IV	V	VI	VII	VIII	IX	X	XI	XII	I	II	III
	2014										2015		
	w procentach												
– dobrze	44	45	48	47	47	48	49	47	48	51	49	49	46
– ani dobrze, ani źle	45	43	40	44	42	40	41	42	43	39	40	38	43
– źle	11	11	12	9	10	12	10	11	9	10	11	13	11

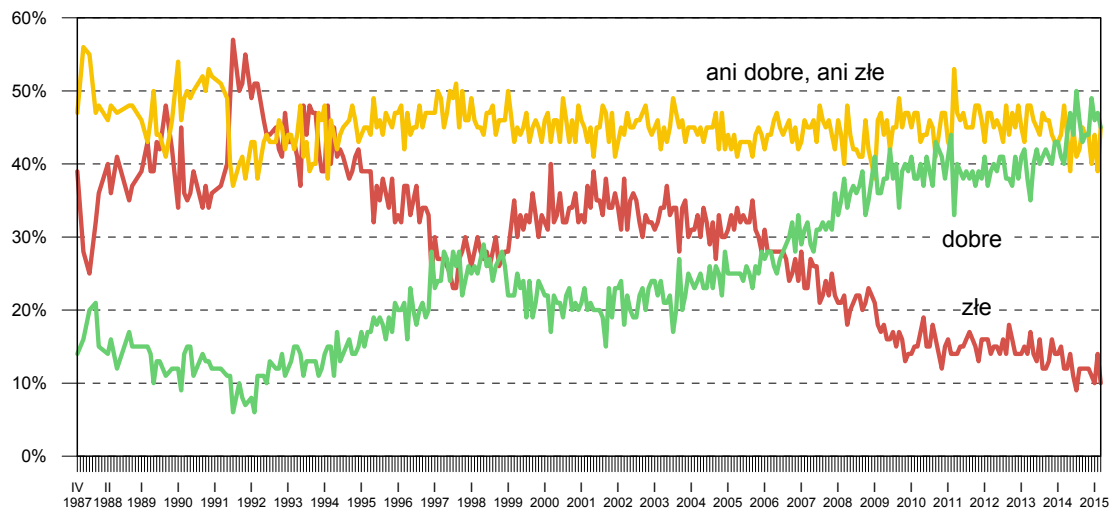
Tabela 6

Jak Pan(i) ocenia obecne warunki materialne swojego gospodarstwa domowego? Czy są one:	Wskazania respondentów według terminów badań												
	III	IV	V	VI	VII	VIII	IX	X	XI	XII	I	II	III
	2014										2015		
	w procentach												
– dobre	40	44	47	44	50	46	43	44	44	49	46	47	45
– ani dobre, ani złe	48	44	39	45	41	42	45	44	44	40	44	39	45
– złe	12	12	14	11	9	12	12	12	12	11	10	14	10



Pominięto odpowiedzi „trudno powiedzieć”

RYS. 5. JAK PAN(I) OCENIA OBECNE WARUNKI MATERIALNE SWOJEGO GOSPODARSTWA DOMOWEGO? CZY SĄ ONE:



Do marca 1992 roku pytanie brzmiało: „Jak ocenia Pan(i) swoje (rodziny) obecne warunki materialne?”, a środkową kategorią skali było „średnie, przeciętne”

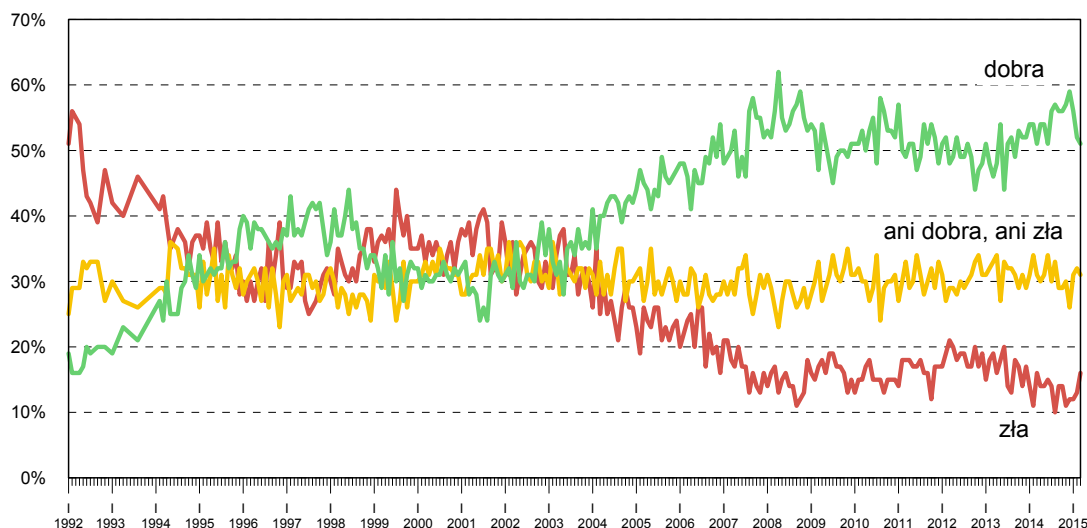
Zadowolenie z poziomu życia i sytuacji materialnej swojego gospodarstwa domowego jest częstsze wśród respondentów uzyskujących wyższe dochody *per capita*, badanych młodszych, lepiej wykształconych i żyjących w większych miastach. Satysfakcji w tym względzie sprzyjają także lewicowe poglądy polityczne (por. tabele aneksowe).

Nieco gorsze niż w lutym i najgorsze w ostatnich miesiącach są marcowe oceny kondycji zakładów pracy. Wprawdzie w dalszym ciągu przeważająca część zatrudnionych (51%) wyraża zadowolenie z sytuacji w swoim miejscu pracy, jednak spora grupa (16%, od lutego wzrost o 3 punkty) określa ją jako złą.

Tabela 7

Jak Pan(i) ogólnie ocenia obecną sytuację w Pana(i) zakładzie pracy? Czy jest ona:	Wskazania respondentów aktywnych zawodowo* według terminów badań												
	III	IV	V	VI	VII	VIII	IX	X	XI	XII	I	II	III
	2014										2015		
	N*	584	555	524	523	478	497	484	485	481	475	516	506
	w procentach												
– dobra	51	54	54	51	56	57	56	56	57	59	56	52	51
– ani dobra, ani zła	31	30	31	34	30	33	29	29	30	26	31	32	31
– zła	16	14	14	15	14	10	14	14	11	12	12	13	16
Trudno powiedzieć	2	2	1	0	0	0	1	1	2	3	1	3	2

RYS. 6. **JAK PAN(I) OGÓLNIIE OCENIA OBECNĄ SYTUACJĘ W PANA(I) ZAKŁADZIE PRACY?***
CZY JEST ONA:



* Odpowiedzi osób pracujących. Pominięto odpowiedzi „trudno powiedzieć”

Dobrym ocenom sytuacji w miejscu zatrudnienia sprzyja zamieszkiwanie w większej miejscowości, lepsze wykształcenie i warunki materialne. Pozytywne opinie częściej wyrażają kobiety niż mężczyźni. W grupach zawodowych kondycję swojej firmy najlepiej postrzegają kadra kierownicza i specjaliści z wyższym wykształceniem (por. tabela aneksowa).

PRZEWIDYWANIA

W ciągu miesiąca zmniejszył się odsetek ankietowanych (o 5 punktów, do 22%) uważających, że w najbliższym roku sytuacja w Polsce się pogorszy. Przeważająca część badanych (56%, wzrost o 6 punktów) nie spodziewa się zmian w tej dziedzinie.

Tabela 8

Jak Pan(i) sądzi, czy w ciągu najbliższego roku sytuacja w Polsce poprawi się, pogorszy czy też się nie zmieni?	Wskazania respondentów według terminów badań												
	III	IV	V	VI	VII	VIII	IX	X	XI	XII	I	II	III
	2014										2015		
	w procentach												
Poprawi się	14	13	15	18	12	11	14	18	19	21	16	14	13
Nie zmieni się	51	53	56	58	53	48	56	56	58	56	53	50	56
Pogorszy się	27	27	21	18	25	31	21	18	14	16	25	27	22
Trudno powiedzieć	8	8	8	6	10	10	9	8	9	7	6	9	9

Ponad trzy piąte respondentów (62%, od lutego wzrost o 7 punktów) sądzi, że w ciągu dwunastu miesięcy jakość życia politycznego w Polsce nie ulegnie zmianie. Mniej badanych niż w lutym prognozuje jej obniżenie (15%, spadek o 8 punktów) lub poprawę (10%, spadek o 3 punkty).

Tabela 9

Czy, Pana(i) zdaniem, w ciągu najbliższego roku sytuacja polityczna w Polsce:	Wskazania respondentów według terminów badań												
	III	IV	V	VI	VII	VIII	IX	X	XI	XII	I	II	III
	2014										2015		
	w procentach												
– poprawi się	8	9	10	10	10	9	13	15	16	13	13	13	10
– nie zmieni się	62	61	62	64	55	57	58	61	63	63	55	55	62
– pogorszy się	21	21	18	16	23	23	19	14	12	16	20	23	15
Trudno powiedzieć	9	10	10	10	12	11	10	10	9	8	12	9	13

W marcu istotnie zmniejszył się odsetek osób spodziewających się pogorszenia sytuacji gospodarczej kraju (o 9 punktów, do 14%). Największa część badanych (57%, wzrost o 6 punktów) nie przewiduje zmian w tym zakresie.

Tabela 10

Czy, Pana(i) zdaniem, w ciągu najbliższego roku sytuacja gospodarcza w Polsce:	Wskazania respondentów według terminów badań												
	III	IV	V	VI	VII	VIII	IX	X	XI	XII	I	II	III
	2014										2015		
	w procentach												
– poprawi się	15	18	19	23	21	16	17	19	22	23	20	18	18
– nie zmieni się	56	53	55	55	54	49	56	57	56	58	51	51	57
– pogorszy się	22	20	16	14	15	25	19	15	14	11	20	23	14
Trudno powiedzieć	7	10	10	8	10	10	8	9	8	8	9	8	11

Około trzech piątych respondentów (61%, od lutego wzrost o 4 punkty) sądzi, że w ciągu roku poziom życia ich rodzin nie zmieni się, mniej niż jedna piąta (18%, spadek o 3 punkty) przewiduje jego poprawę, a jedna dziesiąta (10%, spadek o 5 punktów) – pogorszenie.

Tabela 11

Jak Pan(i) sądzi, czy za rok Panu(i) i Pana(i) rodzinie będzie się żyło:	Wskazania respondentów według terminów badań												
	III	IV	V	VI	VII	VIII	IX	X	XI	XII	I	II	III
	2014										2015		
	w procentach												
– lepiej	18	19	22	19	20	17	22	20	21	21	22	21	18
– tak samo	60	57	55	63	58	61	58	60	59	61	57	57	61
– gorzej	15	14	13	11	12	14	13	13	11	10	11	15	10
Trudno powiedzieć	7	10	10	7	10	8	7	7	9	8	10	7	11

W niewielkim stopniu zmieniły się prognozy warunków materialnych gospodarstw domowych. W ciągu miesiąca nieznacznie zwiększyła się grupa ankietowanych (o 3 punkty, do 72%) uważających, że w najbliższym roku ich sytuacja materialna nie ulegnie zmianie, natomiast nie zmieniły się istotnie odsetki osób prognozujących zmiany na lepsze (18%) lub na gorsze (10%).

Tabela 12

Jak Pan(i) sądzi, czy w ciągu najbliższego roku warunki materialne Pana(i) gospodarstwa domowego:	Wskazania respondentów według terminów badań												
	III	IV	V	VI	VII	VIII	IX	X	XI	XII	I	II	III
	2014										2015		
	w procentach												
– poprawią się	15	18	20	18	21	14	19	19	17	23	21	19	18
– pozostaną bez zmian	71	70	69	73	69	72	68	69	71	69	70	69	72
– pogorszą się	14	11	11	9	10	14	13	12	12	8	9	12	10

W marcowym badaniu nie odnotowaliśmy większych zmian w prognozach kondycji zakładów pracy – nadal największa grupa ankietowanych pracujących zarobkowo (62%) przypuszcza, że w ciągu najbliższego roku nic się w tym zakresie nie zmieni.

Tabela 13

Czy, Pana(i) zdaniem, w ciągu najbliższego roku sytuacja w Pana(i) zakładzie pracy:	Wskazania respondentów aktywnych zawodowo* według terminów badań												
	III	IV	V	VI	VII	VIII	IX	X	XI	XII	I	II	III
	2014										2015		
	N*	583	555	524	523	479	497	483	485	481	475	516	506
w procentach													
– poprawi się	17	22	23	21	23	22	20	20	22	25	21	22	20
– pozostanie bez zmian	65	59	58	62	62	57	64	64	59	58	61	60	62
– pogorszy się	13	10	12	12	8	14	13	10	9	10	10	12	9
Trudno powiedzieć	5	9	7	5	7	7	3	6	10	7	8	6	9



Nastroje społeczne nie są najlepsze. W marcu przeważająca grupa ankietowanych wyraża rozczarowanie ogólną sytuacją w kraju, a dominująca część co najwyżej średnio ocenia sytuację polityczną i gospodarczą w Polsce. Podobnie jak we wcześniejszych miesiącach, znacznie lepiej niż sytuację w kraju badani oceniają własne warunki materialne. Mimo ogólnie negatywnej wymowy wyników także w odniesieniu do funkcjonowania państwa można jednak znaleźć ślad przedwiosennego optymizmu – od lutego zmalał bowiem odsetek osób spodziewających się pogarszania ogólnej sytuacji w kraju, a zwiększyła się grupa tych, które nie prognozują jej zmiany.

Opracowała
Natalia HIPSZ

A N E K S

Tabela 1

		Czy, ogólnie rzecz biorąc, sytuacja w naszym kraju zmierza w dobrym czy też w złym kierunku?			Liczba osób
		W dobrym	W złym	Trudno powiedzieć	
		%	%	%	
Ogółem		24	58	18	1059
Płeć	Mężczyźni	28	56	15	513
	Kobiety	20	60	21	546
Wiek	18-24 lata	22	55	23	120
	25-34	25	64	11	209
	35-44	26	58	16	183
	45-54	16	60	23	166
	55-64	21	59	20	188
	65 lat i więcej	31	51	18	192
Miejsce zamieszkania	Wieś	20	63	17	424
	Miasto do 19 999	25	56	19	158
	20 000 - 99 999	26	59	15	195
	100 000 - 499 999	25	51	24	169
	500 000 i więcej mieszk.	32	51	17	113
Wykształcenie	Podstawowe / gimnazjalne	18	61	21	219
	Zasadnicze zawodowe	21	60	19	259
	Średnie	23	62	15	325
	Wyższe	33	48	18	255
Grupa społeczna i zawodowa	Kadra kier., spec. z wyższym wyksz.	34	38	28	114
	Średni personel, technicy	17	72	11	44
	Pracownicy adm.-biurowi	15	73	12	69
	Pracownicy usług	19	62	19	68
	Robotnicy wykwalifikowani	25	59	16	130
	Robotnicy niewykwalifik.	25	64	12	26
	Rolnicy	16	69	15	41
	Pracujący na własny rach.	25	61	14	62
	Bezrobotni	18	70	12	83
	Emeryci	28	53	18	227
	Renciści	17	63	20	55
	Uczniowie i studenci	25	50	25	82
	Gospodynie domowe i inni	25	57	19	56
	Pracuje w:	inst. państw., publicznej	18	58	24
spółce właścicieli prywatnych i państwa		23	68	10	82
sekt. prywat. poza rolnict.		29	55	16	279
prywatnym gosp. rolnym		14	68	18	49
Dochody na jedną osobę	Do 649 zł	15	66	18	174
	Od 650 do 999 zł	21	64	14	147
	Od 1000 do 1399 zł	27	61	12	176
	Od 1400 zł do 1999 zł	28	54	18	137
	2000 zł i więcej	40	40	20	159
Ocena własnych war. mater.	Złe	15	74	11	106
	Średnie	16	66	18	480
	Dobre	34	47	20	472
Udział w prakt. religijnych	Kilka razy w tygodniu	31	63	6	46
	Raz w tygodniu	21	60	19	443
	1-2 razy w miesiącu	22	59	19	198
	Kilka razy w roku	25	58	18	230
	W ogóle nie uczestniczy	30	54	16	131
Poglądy polityczne	Lewica	28	52	20	125
	Centrum	28	57	15	368
	Prawica	25	57	17	335
	Trudno powiedzieć	14	63	23	231

Tabela 2

		Jak Pan(i) ogólnie ocenia obecną sytuację polityczną w Polsce? Czy jest ona:				Liczba osób
		dobra	ani dobra, ani zła	zła	Trudno powiedzieć	
		%	%	%	%	
Ogółem		10	41	44	5	1054
Płeć	Mężczyźni	13	36	48	4	511
	Kobiety	7	46	40	7	543
Wiek	18-24 lata	7	50	41	2	118
	25-34	10	46	40	4	209
	35-44	11	42	41	6	184
	45-54	6	41	48	6	166
	55-64	11	36	49	3	185
	65 lat i więcej	12	34	44	10	191
Miejsce zamieszkania	Wieś	7	41	45	7	424
	Miasto do 19 999	15	40	41	4	158
	20 000 - 99 999	9	39	45	7	193
	100 000 - 499 999	11	43	42	4	167
	500 000 i więcej mieszk.	11	42	44	2	112
Wykształcenie	Podstawowe / gimnazjalne	6	41	40	14	216
	Zasadnicze zawodowe	12	36	46	6	257
	Średnie	9	43	47	2	326
	Wyższe	12	44	41	3	255
Grupa społeczna i zawodowa	Kadra kier., spec. z wyższym wyksz.	14	48	34	4	115
	Średni personel, technicy	7	32	59	2	44
	Pracownicy adm.-biurowi	9	37	53		69
	Pracownicy usług	3	45	45	6	67
	Robotnicy wykwalifikowani	15	40	42	3	130
	Robotnicy niewykwalifik.	14	49	38		26
	Rolnicy	2	44	48	6	41
	Pracujący na własny rach.	10	39	47	4	62
	Bezrobotni	11	42	45	2	82
	Emeryci	11	38	42	9	225
	Renciści	9	26	48	17	55
	Uczniowie i studenci	4	55	37	4	81
	Gospodynie domowe i inni	4	41	47	9	56
Pracuje w:	inst. państw., publicznej	8	40	48	4	147
	spółce właścicieli prywatnych i państwa	16	37	43	4	81
	sekt. pryw. poza rolnict.	11	44	43	2	280
	prywatnym gosp. rolnym	3	46	46	5	49
Dochody na jedną osobę	Do 649 zł	5	39	47	9	173
	Od 650 do 999 zł	6	42	45	6	147
	Od 1000 do 1399 zł	12	39	46	4	176
	Od 1400 zł do 1999 zł	12	44	37	7	139
	2000 zł i więcej	19	41	38	2	157
Ocena własnych war. mater.	Złe	5	23	61	11	105
	Średnie	5	43	48	4	481
	Dobre	16	43	36	6	468
Udział w prakt. religijnych	Kilka razy w tygodniu	9	36	48	7	46
	Raz w tygodniu	9	42	43	6	443
	1-2 razy w miesiącu	10	40	44	6	198
	Kilka razy w roku	9	45	43	3	226
	W ogóle nie uczestniczy	13	32	48	7	131
Poglądy polityczne	Lewica	15	35	46	3	124
	Centrum	12	44	42	3	367
	Prawica	10	42	44	4	336
	Trudno powiedzieć	2	38	46	13	227

Tabela 3

		Jak Pan(i) ogólnie ocenia obecną sytuację gospodarczą w Polsce? Czy jest ona:				Liczba osób
		dobra	ani dobra, ani zła	zła	Trudno powiedzieć	
		%	%	%	%	
Ogółem		21	37	39	3	1056
Płeć	Mężczyźni	27	33	38	2	511
	Kobiety	16	41	39	4	545
Wiek	18-24 lata	23	39	36	2	118
	25-34	22	43	32	3	209
	35-44	23	38	35	3	183
	45-54	16	33	46	5	166
	55-64	19	33	45	3	186
	65 lat i więcej	23	34	39	3	193
Miejsce zamieszkania	Wieś	18	36	43	3	424
	Miasto do 19 999	22	39	35	4	158
	20 000 - 99 999	23	39	34	3	194
	100 000 - 499 999	23	35	38	4	167
	500 000 i więcej mieszk.	26	36	36	2	112
Wykształcenie	Podstawowe / gimnazjalne	22	29	44	5	217
	Zasadnicze zawodowe	17	36	42	5	258
	Średnie	22	38	38	2	325
	Wyższe	24	42	32	2	255
Grupa społeczna i zawodowa	Kadra kier., spec. z wyższym wyksz.	28	41	30	1	114
	Średni personel, technicy	13	41	46		44
	Pracownicy adm.-biurowi	19	41	37	2	69
	Pracownicy usług	16	32	47	5	67
	Robotnicy wykwalifikowani	25	34	36	5	130
	Robotnicy niewykwalifik.	23	53	24		26
	Rolnicy	10	44	39	7	41
	Pracujący na własny rach.	25	36	36	3	62
	Bezrobotni	18	36	45	2	83
	Emeryci	21	36	40	3	227
	Renciści	17	27	49	7	55
	Uczniowie i studenci	24	37	37	1	81
	Gospodynie domowe i inni	20	36	36	7	56
Pracuje w:	inst. państw., publicznej	16	40	41	4	147
	spółce właścicieli prywatnych i państwa	20	37	41	3	81
	sekt. pryw. poza rolnict.	28	38	32	2	279
	prywatnym gosp. rolnym	9	40	42	8	49
Dochody na jedną osobę	Do 649 zł	12	36	47	5	174
	Od 650 do 999 zł	23	34	41	2	147
	Od 1000 do 1399 zł	20	40	38	2	176
	Od 1400 zł do 1999 zł	21	44	34	2	138
	2000 zł i więcej	39	34	26	1	159
Ocena własnych war. mater.	Złe	10	23	64	4	106
	Średnie	13	41	44	2	480
	Dobre	32	36	27	5	470
Udział w prakt. religijnych	Kilka razy w tygodniu	15	43	40	1	46
	Raz w tygodniu	18	37	41	4	444
	1-2 razy w miesiącu	23	41	33	3	198
	Kilka razy w roku	21	37	38	4	227
	W ogóle nie uczestniczy	30	27	39	3	131
Poglądy polityczne	Lewica	30	33	35	1	124
	Centrum	24	41	33	2	368
	Prawica	22	35	40	3	336
	Trudno powiedzieć	10	35	47	7	229

Tabela 4

		Czy obecnie Panu(i) i Pana(i) rodzinie żyje się:				Liczba osób
		dobrze	ani dobrze, ani źle	źle	Trudno powiedzieć	
		%	%	%	%	
Ogółem		46	43	11	0	1059
Płeć	Mężczyźni	48	42	10	0	512
	Kobiety	45	43	11	0	548
Wiek	18-24 lata	68	29	3		118
	25-34	60	36	4		209
	35-44	47	45	8		184
	45-54	42	45	12	1	166
	55-64	34	48	19		188
	65 lat i więcej	35	48	17	1	194
Miejsce zamieszkania	Wieś	42	47	11	1	424
	Miasto do 19 999	47	44	9		158
	20 000 - 99 999	48	42	10		195
	100 000 - 499 999	45	41	14		169
	500 000 i więcej mieszk.	62	29	9		113
Wykształcenie	Podstawowe / gimnazjalne	32	48	19	1	218
	Zasadnicze zawodowe	34	49	17		260
	Średnie	48	46	6	0	326
	Wyższe	70	27	4		255
Grupa społeczna i zawodowa	Kadra kier., spec. z wyższym wyksz.	77	22	1		115
	Średni personel, technicy	47	49	3		44
	Pracownicy adm.-biurowi	58	38	4		69
	Pracownicy usług	50	45	5		68
	Robotnicy wykwalifikowani	42	52	6		130
	Robotnicy niewykwalifik.	37	55	8		26
	Rolnicy	30	65	6		41
	Pracujący na własny rach.	56	40	4		62
	Bezrobotni	34	40	26		83
	Emeryci	36	46	17	1	229
	Renciści	21	43	34	2	55
	Uczniowie i studenci	67	31	2		81
	Gospodynie domowe i inni	38	46	16		56
Pracuje w:	inst. państw., publicznej	64	35	1		147
	spółce właścicieli prywatnych i państwa	43	45	11		82
	sekt. pryw. poza rolnict.	55	42	3		280
	prywatnym gosp. rolnym	28	64	8		49
Dochody na jedną osobę	Do 649 zł	29	52	18	0	174
	Od 650 do 999 zł	44	41	15		147
	Od 1000 do 1399 zł	41	51	9		176
	Od 1400 zł do 1999 zł	55	37	7		139
	2000 zł i więcej	72	24	4		159
Ocena własnych war. mater.	Źłe	7	25	66	2	107
	Średnie	23	70	7		482
	Dobre	79	19	1	0	471
Udział w prakt. religijnych	Kilka razy w tygodniu	37	51	11		46
	Raz w tygodniu	46	44	9	0	446
	1-2 razy w miesiącu	44	47	9		198
	Kilka razy w roku	50	37	13	0	228
	W ogóle nie uczestniczy	50	35	16		131
Poglądy polityczne	Lewica	58	34	8		125
	Centrum	47	45	9		368
	Prawica	49	41	11		336
	Trudno powiedzieć	37	47	16	1	230

Tabela 5

		Jak Pan(i) ocenia obecne warunki materialne swojego gospodarstwa domowego? Czy są one:			Liczba osób
		złe	ani dobre, ani złe	dobre	
		%	%	%	
Ogółem		10	45	45	1062
Płeć	Mężczyźni	11	43	46	514
	Kobiety	9	47	44	548
Wiek	18-24 lata	5	37	59	120
	25-34	5	42	53	209
	35-44	7	41	52	185
	45-54	15	44	41	166
	55-64	15	53	32	188
	65 lat i więcej	12	52	35	194
Miejsce zamieszkania	Wieś	12	51	38	424
	Miasto do 19 999	8	44	48	158
	20 000 - 99 999	11	45	44	195
	100 000 - 499 999	9	42	49	171
	500 000 i więcej mieszk.	7	35	58	113
Wykształcenie	Podstawowe / gimnazjalne	19	46	35	220
	Zasadnicze zawodowe	16	52	32	260
	Średnie	6	51	44	327
	Wyższe	2	31	67	255
Grupa społeczna i zawodowa	Kadra kier., spec. z wyższym wyksz.	1	30	69	115
	Średni personel, technicy	8	41	51	45
	Pracownicy adm.-biurowi	5	38	57	69
	Pracownicy usług	5	33	62	68
	Robotnicy wykwalifikowani	10	49	41	130
	Robotnicy niewykwalifik.	8	69	23	26
	Rolnicy	5	76	20	41
	Pracujący na własny rach.	6	37	57	62
	Bezrobotni	27	41	31	83
	Emeryci	10	57	33	229
	Renciści	42	39	19	55
	Uczniowie i studenci	4	36	61	82
	Gospodynie domowe i inni	7	51	41	56
Pracuje w:	inst. państw., publicznej	6	34	60	148
	spółce właścicieli prywatnych i państwa	10	39	51	82
	sekt. pryw. poza rolnict.	4	43	53	280
	prywatnym gosp. rolnym	8	73	20	49
Dochody na jedną osobę	Do 649 zł	22	53	24	174
	Od 650 do 999 zł	14	50	36	147
	Od 1000 do 1399 zł	8	49	43	176
	Od 1400 zł do 1999 zł	5	44	51	139
	2000 zł i więcej	2	26	72	159
Udział w prakt. religijnych	Kilka razy w tygodniu	10	40	49	46
	Raz w tygodniu	7	48	45	446
	1-2 razy w miesiącu	11	49	39	198
	Kilka razy w roku	13	42	45	230
	W ogóle nie uczestniczy	13	37	50	131
Poglądy polityczne	Lewica	6	38	57	125
	Centrum	10	46	43	368
	Prawica	9	47	44	336
	Trudno powiedzieć	14	46	40	233

Tabela 6

		Jak Pan(i) ogólnie ocenia obecną sytuację w Pana(i) zakładzie pracy? Czy jest ona:				Liczba osób
		dobra	ani dobra, ani zła	zła	Trudno powiedzieć	
		%	%	%	%	
Ogółem		51	31	16	2	559
Płeć	Mężczyźni	47	32	20	1	300
	Kobiety	56	30	11	3	259
Wiek	18-24 lata	51	30	16	3	30
	25-34	54	29	13	3	166
	35-44	62	26	12	1	149
	45-54	43	37	17	2	122
	55-64	38	38	25		85
	65 lat i więcej	67	25	8		8
Miejsce zamieszkania	Wieś	45	36	18	1	199
	Miasto do 19 999	47	40	12	1	94
	20 000 - 99 999	58	26	16		93
	100 000 - 499 999	52	23	19	7	97
	500 000 i więcej mieszk.	65	26	10		76
Wykształcenie	Podstawowe / gimnazjalne	45	40	15		35
	Zasadnicze zawodowe	45	27	26	2	131
	Średnie	50	33	15	2	195
	Wyższe	58	30	10	2	197
Grupa społeczna i zawodowa	Kadra kier., spec. z wyższym wyksz.	62	28	8	2	113
	Średni personel, technicy	49	42	8	2	44
	Pracownicy adm.-biurowi	56	27	15	2	69
	Pracownicy usług	57	27	16		66
	Robotnicy wykwalifikowani	53	25	19	2	129
	Robotnicy niewykwalifik.	48	38	7	7	26
	Rolnicy	20	42	38		40
	Pracujący na własny rach.	41	39	18	2	62
	Bezrobotni	42	58			3
	Emeryci	53	24	23		5
Pracuje w:	inst. państw., publicznej	54	34	11	1	147
	spółce właścicieli prywatnych i państwa	46	36	17		82
	sekt. prywat. poza rolnict.	57	26	14	3	280
	prywatnym gosp. rolnym	21	42	37		49
Dochody na jedną osobę	Do 649 zł	46	28	25	1	72
	Od 650 do 999 zł	45	36	20		58
	Od 1000 do 1399 zł	45	38	15	2	97
	Od 1400 zł do 1999 zł	60	30	10		80
	2000 zł i więcej	60	23	14	3	107
Ocena własnych war. mater.	Złe	41	31	24	4	32
	Średnie	37	43	18	2	240
	Dobre	64	22	13	1	286
Udział w prakt. religijnych	Kilka razy w tygodniu	54	41	5		14
	Raz w tygodniu	48	33	18	1	214
	1-2 razy w miesiącu	49	29	21	1	116
	Kilka razy w roku	58	28	11	3	140
	W ogóle nie uczestniczy	52	33	13	2	70
Poglądy polityczne	Lewica	53	30	16	1	73
	Centrum	54	30	16	1	208
	Prawica	51	31	16	2	162
	Trudno powiedzieć	46	35	16	4	116