

K O M U N I K A T  
Z B A D A Ń

Warszawa, lipiec 2011

[www.cbos.pl](http://www.cbos.pl) ● [sekretariat@cbos.pl](mailto:sekretariat@cbos.pl)

**BS/85/2011**

**NASTROJE SPOŁECZNE W LIPCU**



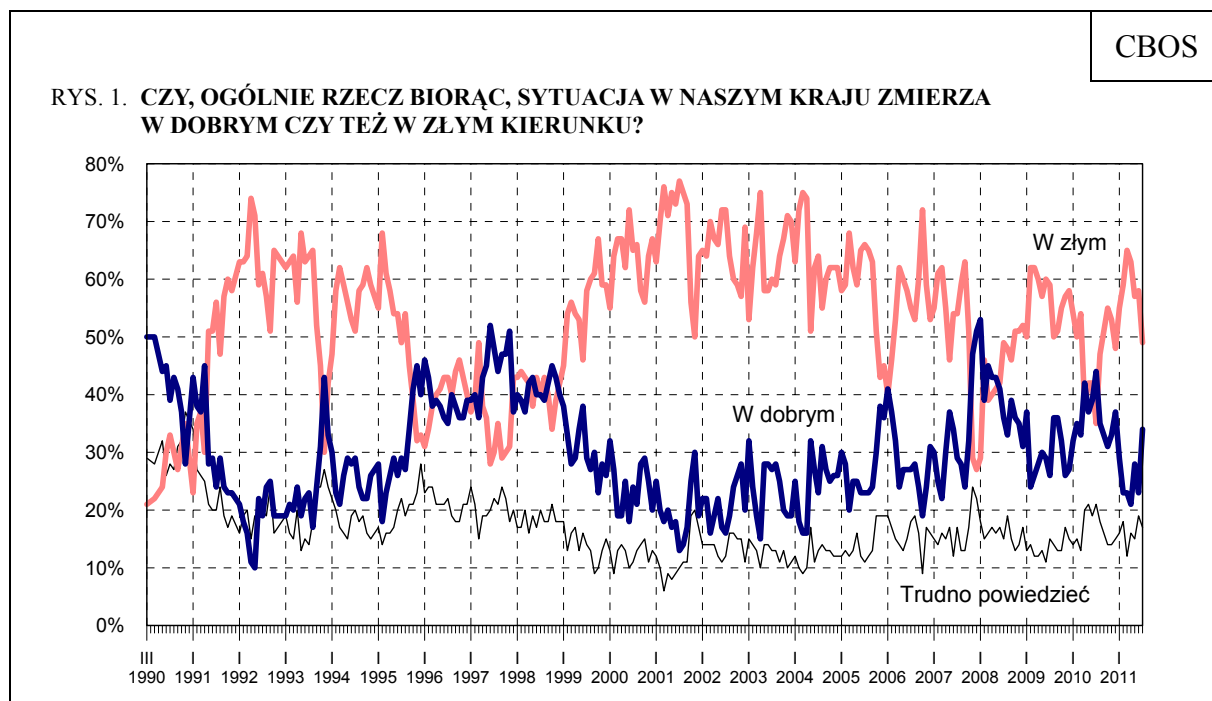
Znak jakości przyznany CBOS przez Organizację Firm Badania Opinii i Rynku  
13 stycznia 2011 roku

Fundacja Centrum Badania Opinii Społecznej  
ul. Żurawia 4a, 00-503 Warszawa  
e-mail: sekretariat@cbos.pl; info@cbos.pl  
<http://www.cbos.pl>  
(48 22) 629 35 69

Po czerwcowym pogorszeniu nastrojów społecznych, w lipcu<sup>1</sup> obserwujemy pewną ich poprawę. Dotyczy ona przede wszystkim ocen i prognoz ogólnej sytuacji w kraju, ale także bezpieczeństwa zatrudnienia oraz kondycji zakładów pracy i sytuacji materialnej respondentów w najbliższym roku.

### OCENY

W ciągu ostatniego miesiąca o 11 punktów (do 34%) wzrosła grupa osób zadowolonych z **rozwoju sytuacji w kraju** i niemal w takim samym stopniu ubyło niezadowolonych (spadek o 9 punktów, do 49%). Lipcowe nastroje są najlepsze w tym roku.



<sup>1</sup> Badanie „Aktualne problemy i wydarzenia” (254) przeprowadzono w dniach 30 czerwca – 6 lipca 2011 roku na liczącej 1080 osób reprezentatywnej próbie losowej dorosłych mieszkańców Polski.

Tabela 1

Czy, ogólnie rzecz biorąc, sytuacja w naszym kraju zmierza w dobrym czy też w złym kierunku?	Wskazania respondentów według terminów badań												
	VII	VIII	IX	X	XI	XII	I	II	III	IV	V	VI	VII
	2010						2011						
	w procentach												
W dobrym	44	35	33	31	33	37	29	23	23	21	28	23	34
W złym	35	47	51	55	53	48	55	59	65	63	57	58	49
Trudno powiedzieć	21	18	16	14	14	15	16	18	12	16	15	19	17

Niemal we wszystkich wyodrębnionych grupach społeczno-demograficznych przeważa opinia, że sytuacja w Polsce zmierza w złym kierunku. Relatywnie lepsze nastroje odnotowujemy wśród najmłodszych respondentów, w tym uczniów i studentów, a także wśród mieszkańców największych miast, osób z wyższym wykształceniem, najlepiej zarabiających i znajdujących się w dobrej sytuacji materialnej. W grupach wyróżnionych ze względu na orientację polityczną więcej zadowolonych z rozwoju sytuacji w kraju jest wśród osób identyfikujących się z prawicą niż wśród tych, które deklarują poglądy centrowe czy lewicowe. Spośród elektoratów najpopularniejszych ugrupowań parlamentarnych dobre oceny wystawia większość zwolenników PO, natomiast złe przeważają wśród wyborców PiS, SLD oraz osób niezamierzających głosować w najbliższych wyborach.

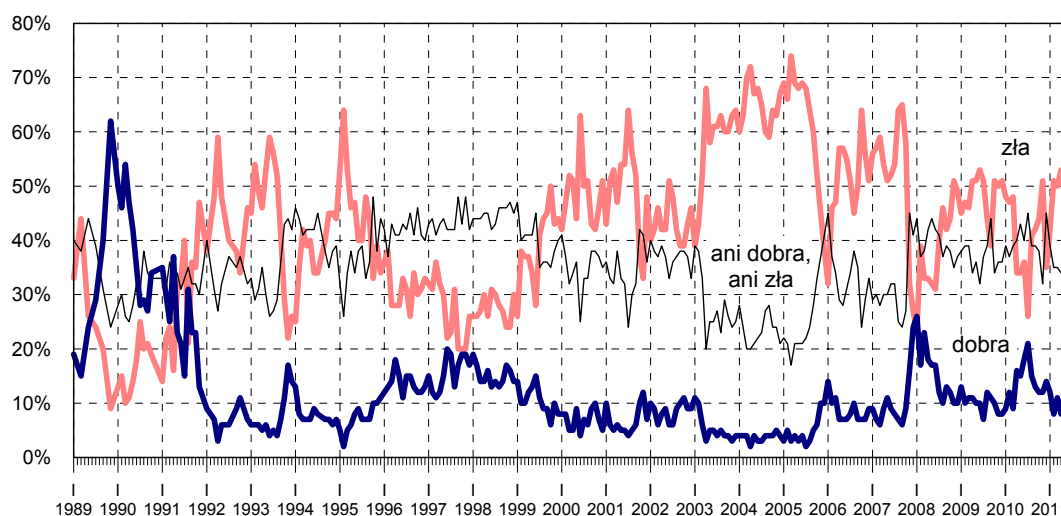
Tabela 2

Elektoraty*	Czy, ogólnie rzecz biorąc, sytuacja w naszym kraju zmierza w dobrym czy też w złym kierunku?		
	W dobrym	W złym	Trudno powiedzieć
	w procentach		
PO	68	17	15
SLD	31	49	20
PiS	24	73	3
Niezamierzający głosować	21	66	13

\* Określone na podstawie deklaracji głosowania w nadchodzących wyborach parlamentarnych

Opinie o **sytuacji politycznej** w Polsce cechuje względna stabilność oraz to, że relatywnie niewielu badanych (12%) wypowiada się o niej pozytywnie. Największa grupa krytycznie ocenia sytuację polityczną w kraju (42%, od czerwca spadek o 3 punkty) i niemal tyle samo (39%) określa ją jako przeciętną.

RYS. 2. JAK PAN(I) OGÓLNI OCENIA OBECNĄ SYTUACJĘ POLITYCZNĄ W POLSCE? CZY JEST ONA:



Pominięto „trudno powiedzieć”

Tabela 3

Jak Pan(i) ogólnie ocenia obecną <b>sytuację polityczną</b> w Polsce? Czy jest ona:	Wskazania respondentów według terminów badań													
	VII	VIII	IX	X	XI	XII	I	II	III	IV	V	VI	VII	
	2010						2011							
	w procentach													
– dobra	21	15	13	12	12	14	12	8	11	8	12	11	12	
– ani dobra, ani zła	45	39	39	38	32	45	39	35	35	34	34	37	39	
– zła	26	41	42	44	51	35	42	51	50	53	49	45	42	
Trudno powiedzieć	8	5	6	6	5	6	7	6	4	5	4	7	7	

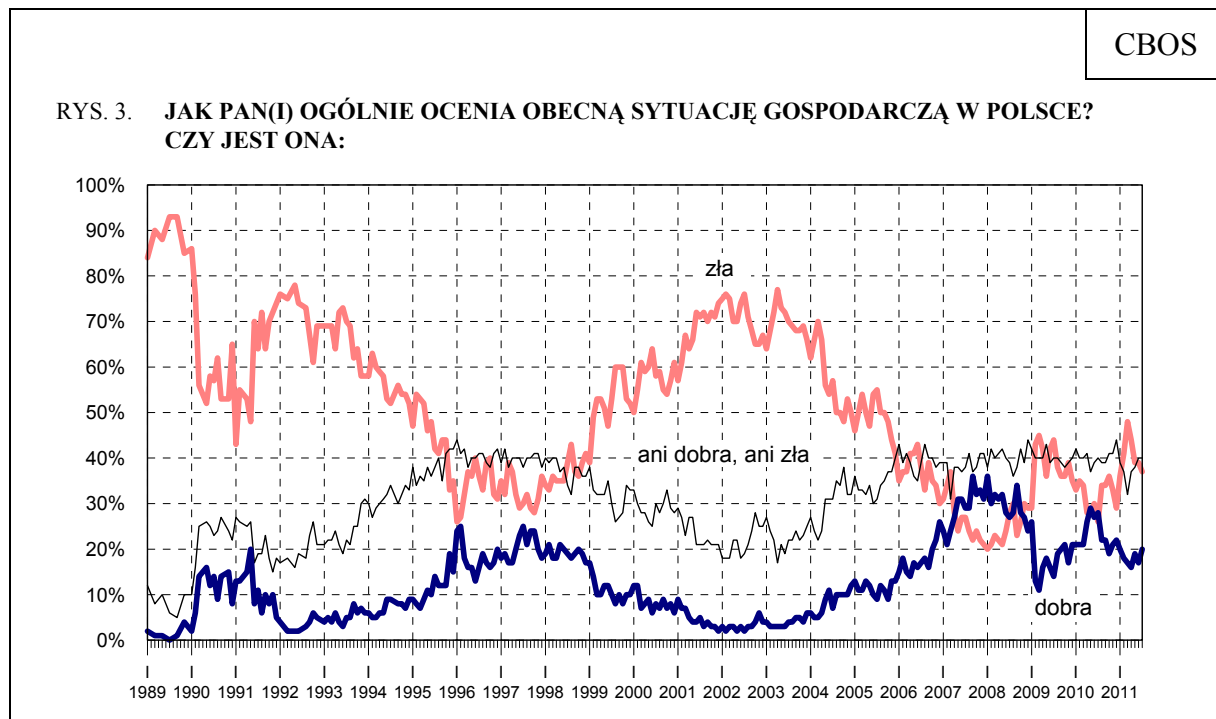
Jedynie wśród osób zamierzających w najbliższych wyborach do Sejmu i Senatu głosować na PO częstsze są pozytywne oceny sytuacji politycznej niż negatywne. Opinie krytyczne wyraża większość zwolenników PiS.

Tabela 4

Elektoraty*	Jak Pan(i) ogólnie ocenia obecną sytuację polityczną w Polsce? Czy jest ona:			
	dobra	ani dobra, ani zła	zła	Trudno powiedzieć
	w procentach			
PO	32	40	24	4
SLD	9	45	44	2
PiS	5	25	68	2
Niezamierzający głosować	6	30	54	10

\* Określone na podstawie deklaracji głosowania w nadchodzących wyborach parlamentarnych

W porównaniu z poprzednim miesiącem nieznacznie przybyło osób dobrze oceniających **sytuację gospodarczą** w Polsce (wzrost o 3 punkty, do 20%). Nie zmienił się odsetek badanych uważających, że jest ona przeciętna (40%) i minimalnie zmalał odsetek tych, którzy postrzegają ją jako złą (do 37%).



Pominięto „trudno powiedzieć”

Tabela 5

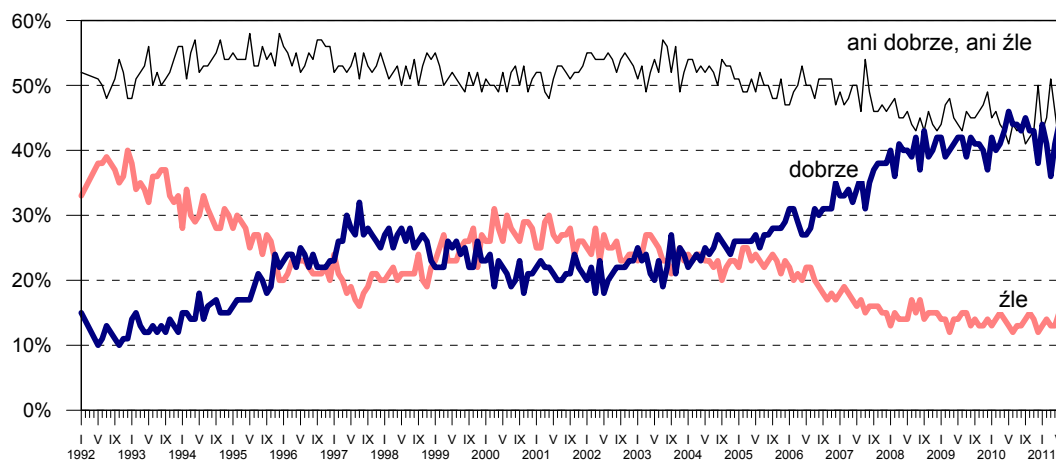
Jak Pan(i) ogólnie ocenia obecną <b>sytuację gospodarczą</b> w Polsce? Czy jest ona:	Wskazania respondentów według terminów badań													
	VII	VIII	IX	X	XI	XII	I	II	III	IV	V	VI	VII	
	2010						2011							
	w procentach													
– dobra	28	22	22	19	21	22	20	18	17	16	19	17	20	
– ani dobra, ani zła	40	39	39	41	41	44	39	37	32	37	38	40	40	
– zła	26	34	34	36	33	29	36	41	48	44	39	39	37	
Trudno powiedzieć	6	5	5	4	5	5	5	4	3	3	4	4	3	

Na ocenę sytuacji ekonomicznej kraju w znacznym stopniu wpływa poziom zamożności respondentów. Zadowolenie z niej częściej niż inni wyrażają badani najlepiej zarabiający, znajdujący się w dobrej sytuacji materialnej.

**Warunki materialne gospodarstw domowych** respondentów określane są przeważnie jako przeciętne (45%), nieco rzadziej jako dobre (39%). Mniej więcej co szósty Polak (16%) jest niezadowolony ze swojej sytuacji materialnej.



RYS. 5. CZY OBECNIE PANU(I) I PANA(I) RODZINIE ŻYJE SIĘ:

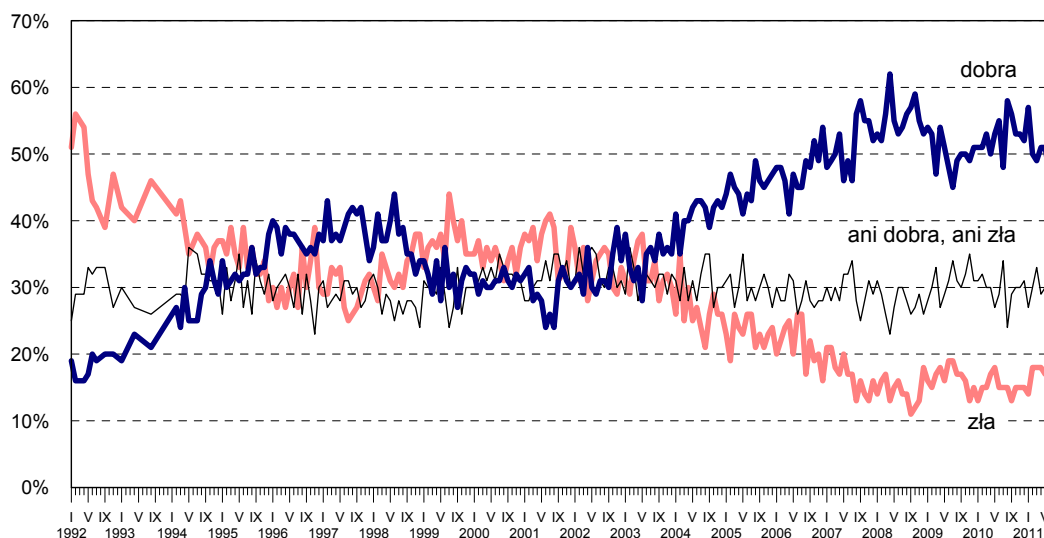


Pominięto „trudno powiedzieć”

Oceny warunków materialnych i standardu życia silnie zależą od wieku i wykształcenia respondentów. Zadowolenie w tym zakresie częściej niż inni deklarują ludzie młodzi, a także badani najlepiej wykształceni.

Stabilne są oceny **sytuacji w zakładach pracy**. Niemal połowa pracowników (49%) ocenia ją pozytywnie, niespełna jedna piąta (18%) – negatywnie, a prawie jedna trzecia (31%) uważa, że jest ona przeciętna – ani dobra, ani zła.

RYS. 6. JAK PAN(I) OGÓLNIE OCENIA OBECNĄ SYTUACJĘ W PANA(I) ZAKŁADZIE PRACY? CZY JEST ONA:



Odpowiedzi osób aktywnych zawodowo. Pominięto „trudno powiedzieć”



Tabela 8

Jak Pan(i) ogólnie ocenia obecną <b>sytuację</b> w <b>Pana(i) zakładzie</b> <b>pracy?</b> Czy jest ona:	Wskazania respondentów aktywnych zawodowo* według terminów badań												
	VII	VIII	IX	X	XI	XII	I	II	III	IV	V	VI	VII
	2010						2011						
	w procentach												
N*	454	491	503	504	476	421	475	490	470	610	605	586	522
- dobra	48	58	56	53	53	52	57	50	49	51	51	47	49
- ani dobra, ani zła	34	24	29	30	30	31	27	30	33	29	30	34	31
- zła	15	15	13	15	15	15	14	18	18	18	17	17	18
Trudno powiedzieć	3	3	2	2	2	2	2	2	0	2	2	2	2

\* Dotyczy osób zatrudnionych, także rolników oraz emerytów i rencistów pracujących w niepełnym wymiarze godzin

Pozytywne opinie o sytuacji w zakładach pracy są relatywnie najczęstsze wśród osób z wyższym wykształceniem, najlepiej zarabiających, będących w dobrej sytuacji materialnej oraz wśród prywatnych przedsiębiorców, natomiast bardzo rzadko w porównaniu z innymi grupami zawodowymi wyrażają je rolnicy.

### PRZEWIDYWANIA

Trochę bardziej optymistyczne niż w czerwcu i najlepsze w ciągu ostatnich siedmiu miesięcy są przewidywania dotyczące rozwoju **sytuacji w kraju w najbliższym roku**. Wprawdzie nadal ponad połowa badanych (51%) sądzi, że nic się w tym zakresie nie zmieni, niemniej ubyło pesymistów (spadek o 5 punktów, do 25%), a przybyło osób uważających, że sytuacja w Polsce się poprawi (wzrost o 5 punktów, do 17%).

Tabela 9

Jak Pan(i) sądzi, czy w ciągu najbliższego roku <b>sytuacja</b> w <b>Polsce</b> poprawi się, pogorszy czy też się nie zmieni?	Wskazania respondentów według terminów badań												
	VII	VIII	IX	X	XI	XII	I	II	III	IV	V	VI	VII
	2010						2011						
	w procentach												
Poprawi się	29	21	18	14	18	20	16	13	11	12	14	12	17
Nie zmieni się	45	41	44	46	48	45	46	46	40	45	47	52	51
Pogorszy się	18	31	32	33	27	28	31	33	44	37	32	30	25
Trudno powiedzieć	8	7	6	7	7	7	7	8	5	6	7	6	7

Przewidywania dotyczące **sytuacji politycznej** w kraju nie odbiegają znacząco od zesłomiesięcznych. Ponad połowa Polaków (57%) nie spodziewa się zmian w jakości życia politycznego. Prawie jedna piąta (18%, spadek o 3 punkty) przewiduje pogorszenie w tej dziedzinie, a co ósmy badany (13%) – poprawę.

Tabela 10

Czy, Pana(i) zdaniem, w ciągu najbliższego roku <b>sytuacja polityczna</b> w Polsce:	Wskazania respondentów według terminów badań												
	VII	VIII	IX	X	XI	XII	I	II	III	IV	V	VI	VII
	2010						2011						
	w procentach												
– poprawi się	30	23	20	15	17	19	14	12	11	12	13	11	13
– nie zmieni się	43	47	51	54	53	57	56	54	52	55	54	55	57
– pogorszy się	16	20	20	23	21	15	21	25	28	24	22	21	18
Trudno powiedzieć	11	10	9	8	9	9	9	9	9	9	11	13	12

Trochę mniej pesymistyczne niż w czerwcu są prognozy **stanu gospodarki**. Przybyło osób przewidujących, że w ciągu roku sytuacja gospodarcza w Polsce się nie zmieni (wzrost o 4 punkty, do 54%), jednocześnie zmniejszył się odsetek tych, które obawiają się pogorszenia (o 7 punktów, do 17%). Liczba optymistów w tym względzie w zasadzie się nie zmieniła (18%).

Tabela 11

Czy, Pana(i) zdaniem, w ciągu najbliższego roku <b>sytuacja gospodarcza</b> w Polsce:	Wskazania respondentów według terminów badań												
	VII	VIII	IX	X	XI	XII	I	II	III	IV	V	VI	VII
	2010						2011						
	w procentach												
– poprawi się	31	23	22	21	23	24	21	18	16	18	19	16	18
– nie zmieni się	44	45	47	46	49	45	46	48	43	49	49	50	54
– pogorszy się	15	23	23	26	20	22	25	26	33	25	24	24	17
Trudno powiedzieć	10	9	8	7	8	9	8	8	8	8	8	10	11

Przewidywania dotyczące sfery prywatnej są nieznacznie lepsze od czerwcowych. Ponad dwie trzecie Polaków (67%, wzrost o 4 punkty) uważa, że w najbliższym roku ich **sytuacja materialna** nie ulegnie zmianie, jednocześnie ubyło tych, którzy obawiają się pogorszenia (spadek o 5 punktów, do 16%). Stabilny jest natomiast odsetek osób liczących na poprawę w tej dziedzinie (17%). Ponad połowa badanych (53%) sądzi, że w ciągu najbliższego roku **poziom ich życia** się nie zmieni. Ubyło respondentów przewidujących, że

będzie im się żyło gorzej (z 20% do 17%) i w równie niewielkim stopniu przybyło tych, którzy sądzą, że jakość ich życia się poprawi (z 18% do 21%).

Tabela 12

Jak Pan(i) sądzi, czy w ciągu najbliższego roku <b>warunki materialne</b> Pana(i) gospodarstwa domowego:	Wskazania respondentów według terminów badań												
	VII	VIII	IX	X	XI	XII	I	II	III	IV	V	VI	VII
	2010						2011						
	w procentach												
– poprawią się	19	19	16	21	19	24	17	19	12	18	18	16	17
– pozostaną bez zmian	67	62	64	61	67	61	66	63	62	64	66	63	67
– pogorszą się	14	19	20	18	14	15	17	18	26	18	16	21	16

Tabela 13

Jak Pan(i) sądzi, czy za rok Panu(i) i Pana(i) <b>rodzinnie będzie się żyło:</b>	Wskazania respondentów według terminów badań												
	VII	VIII	IX	X	XI	XII	I	II	III	IV	V	VI	VII
	2010						2011						
	w procentach												
– lepiej	24	23	19	20	22	22	19	18	15	20	21	18	21
– tak samo	54	53	56	51	56	53	53	54	52	51	53	52	53
– gorzej	12	16	18	21	17	17	18	19	25	22	18	20	17
Trudno powiedzieć	10	8	7	8	5	8	10	9	8	7	8	10	9

Niższy niż w zeszłym miesiącu jest pesymizm co do rozwoju **sytuacji w zakładach pracy** w ciągu najbliższego roku. Zmniejszyła się grupa pracowników obawiających się pogorszenia kondycji firmy (z 17% do 12%), wzrosły zaś odsetki zarówno tych, którzy nie przewidują zmian (60%, wzrost o 3 punkty), jak i liczących na poprawę (23%, wzrost o 5 punktów).

Tabela 14

Czy, Pana(i) zdaniem, w ciągu najbliższego roku <b>sytuacja w Pana(i) zakładzie pracy:</b>	Wskazania respondentów aktywnych zawodowo* według terminów badań												
	VII	VIII	IX	X	XI	XII	I	II	III	IV	V	VI	VII
	2010						2011						
	w procentach												
<b>N*</b>	455	491	503	504	477	424	476	490	468	610	605	586	525
– poprawi się	25	23	23	24	22	24	20	25	19	21	24	18	23
– pozostanie bez zmian	53	59	58	54	59	59	60	56	59	58	58	57	60
– pogorszy się	12	9	12	16	12	11	13	12	15	14	12	17	12
Trudno powiedzieć	10	9	7	6	7	6	7	7	7	7	6	8	5

\* Dotyczy osób zatrudnionych, także rolników oraz emerytów i rencistów pracujących w niepełnym wymiarze godzin

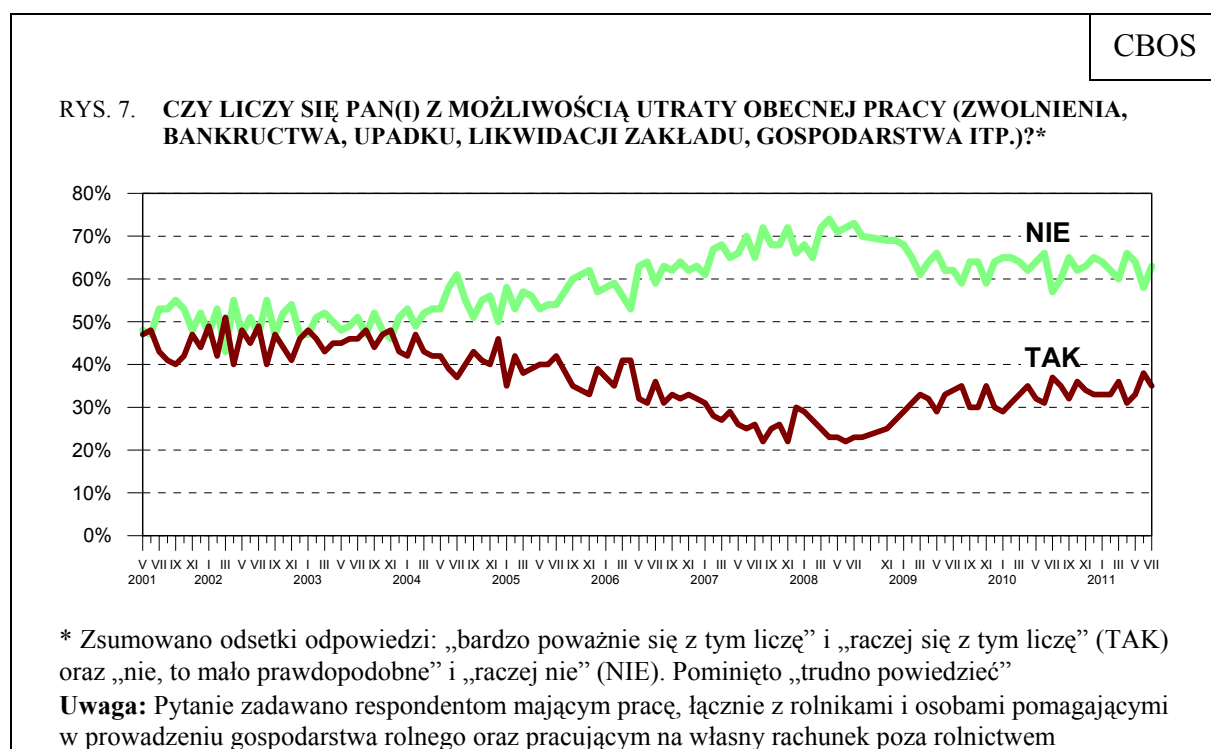
## BEZPIECZEŃSTWO ZATRUDNIENIA I OCENA LOKALNYCH RYNKÓW PRACY

Czerwcowy wzrost obaw przed bezrobociem okazał się tymczasowy. W stosunku do ubiegłego miesiąca zwiększyło się (o 5 punktów, do 63%) poczucie **bezpieczeństwa zatrudnienia**, jednocześnie nieznacznie zmniejszył się odsetek osób zagrożonych bezrobociem (o 3 punkty, do 35%).

Tabela 15

Czy liczy się Pan(i) z <b>możliwością utraty obecnej pracy</b> (np. zwolnienia, bankructwa, upadku, likwidacji zakładu, gospodarstwa itp.)?	Wskazania osób aktywnych zawodowo* według terminów badań																									
	VII (N=455)	VIII (N=491)	IX (N=503)	X (N=504)	XI (N=478)	XII (N=426)	I (N=477)	II (N=490)	III (N=470)	IV (N=611)	V (N=604)	VI (N=586)	VII (N=528)													
	2010						2011																			
	w procentach																									
Bardzo poważnie się z tym liczę	10	37	8	35	6	32	9	36	7	34	7	33	7	33	8	33	7	36	6	31	6	33	8	38	5	35
Raczej tak	27	27	27	26	27	27	27	27	26	26	26	26	26	25	25	29	29	25	25	27	27	30	30	30	30	30
Raczej nie	33	33	33	37	37	37	34	34	37	37	39	37	37	37	37	38	38	39	39	35	35	30	30	35	35	35
Nie, to mało prawdopodobne	24	57	27	60	65	62	29	63	65	64	62	60	60	64	62	60	27	27	66	29	64	28	58	28	63	
Trudno powiedzieć	6	6	5	5	3	3	2	2	3	3	2	2	3	3	5	5	4	4	3	3	3	3	4	4	2	2

\* Dotyczy osób zatrudnionych, także rolników oraz emerytów i rencistów pracujących w niepełnym wymiarze godzin

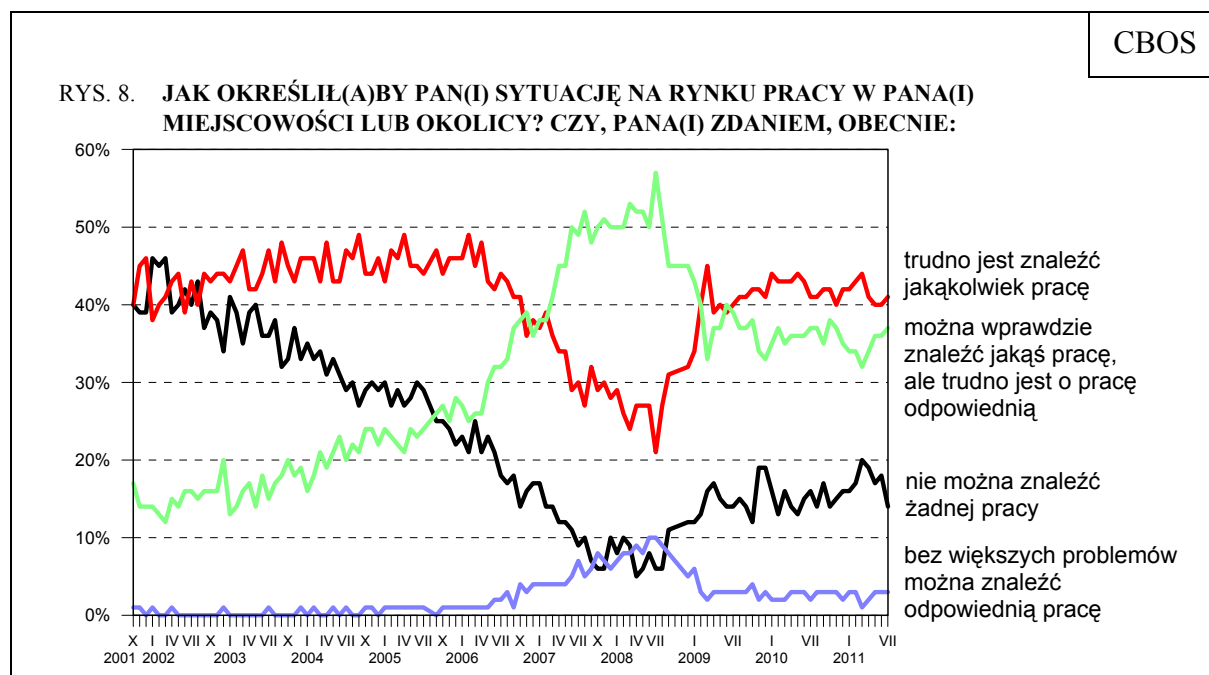


Obawy przed bezrobociem są relatywnie częstsze wśród robotników niewykwalifikowanych, pracowników usług i pracowników administracyjno-biurowych, natomiast wyraźnie największe poczucie bezpieczeństwa zatrudnienia mają rolnicy, prywatni przedsiębiorcy oraz kadra kierownicza i specjaliści z wyższym wykształceniem.

Podobne do ubiegłomiesięcznych są opinie o **sytuacji na lokalnych rynkach pracy**. Ponad połowa Polaków (55%, spadek o 3 punkty) ocenia, że w ich miejscowości lub okolicy praca jest trudno dostępna lub że nie ma jej wcale. Dwie piąte dorosłych (40%) jest zdania, że można ją znaleźć, przy czym większość z nich (37%) uważa, że trudno jest o pracę odpowiednią.

Tabela 16

Jak określił(a)by Pan(i) <b>sytuację na rynku pracy w Pana(i) miejscowości lub okolicy?</b> Czy, Pana(i) zdaniem, obecnie:	Wskazania respondentów według terminów badań													
	VII	VII I	IX	X	XI	XII	I	II	III	IV	V	VI	VII	
	2010							2011						
	w procentach													
– bez większych problemów można znaleźć odpowiednią pracę	2	3	3	3	3	2	3	3	1	2	3	3	3	
– można wprawdzie znaleźć jakąś pracę, ale trudno jest o pracę odpowiednią	37	37	35	38	37	35	34	34	32	34	36	36	37	
– trudno jest znaleźć jakąkolwiek pracę	41	41	42	42	40	42	42	43	44	41	40	40	41	
– nie można znaleźć żadnej pracy	16	14	17	14	15	16	16	17	20	19	17	18	14	
Trudno powiedzieć	4	5	3	3	4	5	5	3	3	4	4	3	5	



Pominięto „trudno powiedzieć”



Jeśli opierać się na najbardziej ogólnym wskaźniku nastrojów społecznych – zadowoleniu z rozwoju sytuacji w kraju, można mówić o znaczącej ich poprawie, ponieważ w tym wymiarze oceny są nie tylko lepsze niż w czerwcu, ale także najlepsze w tym roku. Niemniej oceny sytuacji w poszczególnych dziedzinach, takich jak: polityka, gospodarka, prywatna sfera materialna czy zawodowa, pozostały na niemal niezmiennym poziomie. Warto podkreślić, że po czerwcowym pogorszeniu do poprzedniego poziomu powróciło poczucie bezpieczeństwa zatrudnienia. Bardziej optymistyczne niż przed miesiącem są przewidywania dotyczące ogólnej sytuacji w kraju w najbliższym roku. Ponadto mniej Polaków niż w czerwcu obawia się pogorszenia swojej sytuacji materialnej i zawodowej.

Opracował  
Michał FELIKSIAK

## A N E K S

Tabela 1

		Czy, ogólnie rzecz biorąc, sytuacja w naszym kraju zmierza w dobrym czy też w złym kierunku?			Liczba osób
		W dobrym	W złym	Trudno powiedzieć	
		%	%	%	
Ogółem		34	49	17	1079
Płeć	Mężczyźni	36	49	15	503
	Kobiety	32	50	18	576
Wiek	18-24 lata	41	48	12	141
	25-34	29	57	14	210
	35-44	37	47	16	162
	45-54	32	48	20	174
	55-64	38	46	17	211
	65 lat i więcej	29	50	20	180
Miejsce zamieszkania	Wieś	28	55	17	409
	Miasto do 20 tys.	36	51	14	141
	20-100 tys.	35	50	15	211
	101-500 tys.	33	47	20	179
	501 tys. i więcej mieszk.	49	34	17	140
Wykształcenie	Podstawowe	29	53	18	267
	Zasadnicze zawodowe	27	59	14	259
	Średnie	36	45	19	364
	Wyższe	46	39	15	190
Grupa społ.-zaw. pracujący	Kadra kier., spec. z wyższym wyksz.	43	40	18	100
	Średni personel, technicy	38	37	25	34
	Pracownicy adm.-biurowi	34	49	17	69
	Pracownicy usług	27	63	10	65
	Robotnicy wykwalifikowani	31	55	15	125
	Robotnicy niewykwalifik.	8	68	24	64
	Rolnicy	32	59	9	58
	Pracujący na własny rach.	59	26	15	46
Bierni zawodowo	Renciści	34	48	18	78
	Emeryci	33	48	19	233
	Uczniowie i studenci	46	41	13	72
	Bezrobotni	31	58	11	65
	Gospodynie domowe i inni	36	46	19	70
Pracuje w:	inst. państw., publicznej	34	44	22	124
	spółce właścicieli prywatnych i państwa	25	53	22	107
	sekt. pryw. poza rolnict.	40	48	12	241
	prywatnym gosp. rolnym	32	55	13	55
Dochody na jedną osobę	Do 500 zł	30	57	13	147
	501-750	28	57	15	156
	751-1000	28	56	17	200
	1001-1500	40	46	14	166
	Powyżej 1500 zł	47	34	18	150
Ocena własnych war. mater.	Złe	15	70	15	176
	Średnie	29	53	18	488
	Dobre	48	37	16	415
Udział w prakt. religijnych	Kilka razy w tygodniu	25	60	15	55
	Raz w tygodniu	34	47	19	469
	1-2 razy w miesiącu	31	54	15	198
	Kilka razy w roku	37	50	13	225
	W ogóle nie uczestniczy	37	44	18	132
Poglądy polityczne	Lewica	30	55	15	168
	Centrum	36	48	16	368
	Prawica	43	47	10	282
	Trudno powiedzieć	24	50	26	261

Tabela 2

		Jak Pan(i) ogólnie ocenia obecną <b>sytuację polityczną w Polsce?</b> Czy jest ona:				Liczba osób
		dobra	ani dobra, ani zła	zła	Trudno powiedzieć	
		%	%	%	%	
Ogółem		12	39	42	7	1077
Płeć	Mężczyźni	14	34	47	5	501
	Kobiety	10	44	38	7	576
Wiek	18-24 lata	10	50	38	3	141
	25-34	8	39	46	7	210
	35-44	13	40	43	4	161
	45-54	13	42	40	6	174
	55-64	16	36	43	5	210
	65 lat i więcej	13	32	43	12	180
Miejsce zamieszkania	Wieś	10	40	43	7	408
	Miasto do 20 tys.	16	36	47	2	141
	20-100 tys.	12	39	42	7	210
	101-500 tys.	12	39	40	9	179
	501 tys. i więcej mieszk.	14	41	40	4	140
Wykształcenie	Podstawowe	6	41	44	9	267
	Zasadnicze zawodowe	14	32	48	6	259
	Średnie	14	43	37	6	362
	Wyższe	14	42	42	2	190
Grupa społ.-zaw. pracujący	Kadra kier., spec. z wyższym wyksz.	11	40	47	2	100
	Średni personel, technicy	22	31	43	4	34
	Pracownicy adm.-biurowi	13	37	44	6	69
	Pracownicy usług	10	35	50	5	65
	Robotnicy wykwalifikowani	9	33	52	7	124
	Robotnicy niewykwalifik.	8	30	57	5	64
	Rolnicy	14	30	51	5	59
	Pracujący na własny rach.	30	50	20		45
Bierni zawodowo	Renciści	9	36	47	8	77
	Emeryci	14	40	37	9	233
	Uczniowie i studenci	11	55	33	1	72
	Bezrobotni	8	47	36	8	65
	Gospodynie domowe i inni	6	51	33	11	70
Pracuje w:	inst. państw., publicznej	13	40	44	4	124
	spółce właścicieli prywatnych i państwa	11	39	45	5	107
	sekt. pryw. poza rolnict.	16	35	45	4	240
	prywatnym gosp. rolnym	10	38	46	6	55
Dochody na jedną osobę	Do 500 zł	9	44	38	9	147
	501-750	9	38	46	7	156
	751-1000	8	41	46	5	200
	1001-1500	17	37	41	5	167
	Powyżej 1500 zł	20	42	35	3	150
Ocena własnych war. mater.	Złe	7	25	61	7	176
	Średnie	8	43	41	7	487
	Dobre	19	41	36	4	414
Udział w prakt. religijnych	Kilka razy w tygodniu	18	31	42	9	55
	Raz w tygodniu	12	41	43	5	469
	1-2 razy w miesiącu	12	38	43	7	197
	Kilka razy w roku	11	41	42	7	225
	W ogóle nie uczestniczy	13	38	42	7	132
Poglądy polityczne	Lewica	14	35	49	2	168
	Centrum	12	48	34	6	368
	Prawica	17	34	45	4	281
	Trudno powiedzieć	5	35	48	12	260



Tabela 3

		Jak Pan(i) ogólnie ocenia obecną <b>sytuację gospodarczą w Polsce?</b> Czy jest ona:				Liczba osób
		dobra	ani dobra, ani zła	zła	Trudno powiedzieć	
		%	%	%	%	
Ogółem		20	40	37	3	1079
Płeć	Mężczyźni	24	38	35	3	503
	Kobiety	17	41	38	4	576
Wiek	18-24 lata	28	40	27	4	141
	25-34	21	42	34	3	210
	35-44	20	42	36	2	162
	45-54	22	43	33	2	174
	55-64	19	36	43	2	211
	65 lat i więcej	12	36	44	7	180
Miejsce zamieszkania	Wieś	18	41	38	3	409
	Miasto do 20 tys.	15	38	46	2	141
	20-100 tys.	23	38	36	3	211
	101-500 tys.	21	38	36	5	179
	501 tys. i więcej mieszk.	26	46	25	4	140
Wykształcenie	Podstawowe	16	36	42	6	267
	Zasadnicze zawodowe	16	40	41	3	259
	Średnie	21	44	32	3	364
	Wyższe	29	38	31	1	190
Grupa społ.-zaw. pracujący	Kadra kier., spec. z wyższym wyksz.	26	41	33	1	100
	Średni personel, technicy	17	56	28		34
	Pracownicy adm.-biurowi	22	41	35	3	69
	Pracownicy usług	18	41	41		65
	Robotnicy wykwalifikowani	18	38	39	4	125
	Robotnicy niewykwalifik.	14	31	52	3	64
	Rolnicy	22	34	42	2	59
	Pracujący na własny rach.	46	49	4		45
Bierni zawodowo	Renciści	20	34	42	4	78
	Emeryci	14	41	40	6	233
	Uczniowie i studenci	32	39	24	4	72
	Bezrobotni	20	40	36	5	65
	Gospodynie domowe i inni	16	42	39	3	70
Pracuje w:	inst. państw., publicznej	22	43	34	1	124
	spółce właścicieli prywatnych i państwa	20	42	38		107
	sekt. pryw. poza rolnict.	27	40	31	2	240
	prywatnym gosp. rolnym	20	39	37	5	55
Dochody na jedną osobę	Do 500 zł	18	39	38	4	147
	501-750	17	35	44	4	156
	751-1000	15	43	38	4	200
	1001-1500	21	43	37		167
	Powyżej 1500 zł	33	37	29	1	150
Ocena własnych war. mater.	Złe	13	25	57	5	176
	Średnie	14	45	38	4	488
	Dobre	30	40	27	2	414
Udział w prakt. religijnych	Kilka razy w tygodniu	13	43	37	6	55
	Raz w tygodniu	19	42	37	2	470
	1-2 razy w miesiącu	21	38	37	4	198
	Kilka razy w roku	22	40	36	2	225
	W ogóle nie uczestniczy	21	35	36	8	132
Poglądy polityczne	Lewica	23	38	37	2	169
	Centrum	20	46	31	3	368
	Prawica	26	35	38	1	282
	Trudno powiedzieć	12	37	43	8	260

Tabela 4

		Jak Pan(i) ocenia obecne warunki materialne swojego gospodarstwa domowego? Czy są one:			Liczba osób
		złe	ani dobre, ani złe	dobre	
		%	%	%	
Ogółem		16	45	39	1080
Płeć	Mężczyźni	16	43	40	503
	Kobiety	16	47	37	577
Wiek	18-24 lata	9	37	54	141
	25-34	9	43	47	210
	35-44	10	42	49	163
	45-54	20	47	33	174
	55-64	24	47	29	211
	65 lat i więcej	24	53	23	180
Miejsce zamieszkania	Wieś	19	49	32	410
	Miasto do 20 tys.	14	47	39	141
	20-100 tys.	13	45	43	211
	101-500 tys.	14	44	42	179
	501 tys. i więcej mieszk.	18	36	46	140
Wykształcenie	Podstawowe	29	49	22	267
	Zasadnicze zawodowe	19	52	29	260
	Średnie	10	45	45	364
	Wyższe	7	32	61	190
Grupa społ.-zaw. pracujący	Kadra kier., spec. z wyższym wyksz.	5	33	62	100
	Średni personel, technicy	7	32	61	34
	Pracownicy adm.-biurowi	6	31	63	69
	Pracownicy usług	12	45	44	65
	Robotnicy wykwalifikowani	14	49	37	125
	Robotnicy niewykwalifik.	20	51	29	64
	Rolnicy	21	57	23	59
	Pracujący na własny rach.	2	22	76	46
Bierni zawodowo	Renciści	25	61	14	78
	Emeryci	24	53	23	233
	Uczniowie i studenci	6	39	56	72
	Bezrobotni	32	43	26	65
	Gospodynie domowe i inni	18	45	37	70
Pracuje w:	inst. państw., publicznej	5	38	57	124
	spółce właścicieli prywatnych i państwa	9	46	45	107
	sekt. pryw. poza rolnict.	10	38	52	241
	prywatnym gosp. rolnym	18	63	19	55
Dochody na jedną osobę	Do 500 zł	28	49	23	147
	501-750	25	47	28	156
	751-1000	15	50	35	200
	1001-1500	13	48	39	167
	Powyżej 1500 zł	4	28	69	150
Udział w prakt. religijnych	Kilka razy w tygodniu	27	38	35	55
	Raz w tygodniu	15	47	38	470
	1-2 razy w miesiącu	17	48	35	198
	Kilka razy w roku	15	45	40	225
	W ogóle nie uczestniczy	19	37	44	132
Poglądy polityczne	Lewica	14	47	39	169
	Centrum	13	45	42	368
	Prawica	16	46	38	282
	Trudno powiedzieć	22	44	34	261

Tabela 5

		Jak Pan(i) ogólnie ocenia obecną sytuację w Pana(i) zakładzie pracy? Czy jest ona:				Liczba osób
		dobra	ani dobra, ani zła	zła	Trudno powiedzieć	
		%	%	%	%	
Ogółem		49	31	18	2	522
Płeć	Mężczyźni	48	33	16	2	286
	Kobiety	49	29	19	2	236
Wiek	18-24 lata	59	25	12	3	52
	25-34	53	28	14	4	151
	35-44	53	27	20	1	127
	45-54	43	33	22	2	126
	55-64	36	47	16		61
	65 lat i więcej	10	55	35		6
Miejsce zamieszkania	Wieś	43	33	21	3	183
	Miasto do 20 tys.	46	36	19		66
	20-100 tys.	59	24	16	1	106
	101-500 tys.	51	32	13	3	88
	501 tys. i więcej mieszk.	48	32	16	4	79
Wykształcenie	Podstawowe	38	40	20	3	59
	Zasadnicze zawodowe	45	32	21	2	133
	Średnie	51	31	16	2	187
	Wyższe	55	27	15	2	143
Grupa społ.-zaw. pracujący	Kadra kier., spec. z wyższym wyksz.	48	30	21	2	91
	Średni personel, technicy	55	28	14	2	33
	Pracownicy adm.-biurowi	51	40	5	3	68
	Pracownicy usług	52	32	14	1	58
	Robotnicy wykwalifikowani	50	31	15	4	113
	Robotnicy niewykwalifik.	51	25	22	3	56
	Rolnicy	16	38	46		50
Pracujący na własny rach.	70	20	10		44	
Pracuje w:	inst. państw., publicznej	48	34	17	1	123
	spółce właścicieli prywatnych i państwa	58	25	15	1	107
	sekt. pryw. poza rolnict.	53	30	13	3	238
	prywatnym gosp. rolnym	15	41	43		53
Dochody na jedną osobę	Do 500 zł	36	32	30	3	60
	501-750	48	35	13	3	73
	751-1000	44	38	17	1	99
	1001-1500	46	38	14	2	77
	Powyżej 1500 zł	67	22	10		100
Ocena własnych war. mater.	Złe	25	26	46	3	48
	Średnie	30	44	23	3	219
	Dobre	70	21	8	1	255
Udział w prakt. religijnych	Kilka razy w tygodniu	64	28	8		19
	Raz w tygodniu	48	33	16	3	209
	1-2 razy w miesiącu	52	27	20	1	113
	Kilka razy w roku	47	29	21	3	126
	W ogóle nie uczestniczy	46	39	13	2	56
Poglądy polityczne	Lewica	52	30	16	2	85
	Centrum	52	30	16	2	179
	Prawica	55	31	14		142
	Trudno powiedzieć	34	34	25	6	116

Tabela 6

		Czy liczy się Pan(i) z możliwością utraty obecnej pracy (zwolnienia, bankructwa, upadku, likwidacji zakładu, gospodarstwa itp.)?			Liczba osób
		Tak	Nie	Trudno powiedzieć	
		%	%	%	
Ogółem		35	63	2	526
Płeć	Mężczyźni	34	65	1	289
	Kobiety	35	60	4	237
Wiek	18-24 lata	39	58	3	52
	25-34	39	59	2	154
	35-44	31	67	1	127
	45-54	33	63	4	126
	55-64	29	67	3	61
	65 lat i więcej	45	55		7
Miejsce zamieszkania	Wieś	29	68	3	186
	Miasto do 20 tys.	40	57	3	66
	20-100 tys.	33	64	2	106
	101-500 tys.	42	56	1	88
	501 tys. i więcej mieszk.	34	62	3	80
Wykształcenie	Podstawowe	32	64	3	59
	Zasadnicze zawodowe	37	59	3	133
	Średnie	37	61	3	190
	Wyższe	30	68	1	144
Grupa społ.-zaw. pracujący	Kadra kier., spec. z wyższym wyksz.	26	73	1	92
	Średni personel, technicy	33	57	11	33
	Pracownicy adm.-biurowi	43	54	3	68
	Pracownicy usług	49	49	1	58
	Robotnicy wykwalifikowani	38	61	1	116
	Robotnicy niewykwalifik.	51	46	3	56
	Rolnicy	9	89	2	50
Pracujący na własny rach.	25	73	2	44	
Pracuje w:	inst. państw., publicznej	26	69	4	123
	spółce właścicieli prywatnych i państwa	43	57		107
	sekt. pryw. poza rolnict.	40	57	3	240
	prywatnym gosp. rolnym	10	89	2	55
Dochody na jedną osobę	Do 500 zł	34	62	4	60
	501-750	34	64	2	73
	751-1000	36	63	1	99
	1001-1500	44	51	6	77
	Powyżej 1500 zł	28	72		101
Ocena własnych war. mater.	Złe	38	58	4	48
	Średnie	37	59	3	223
	Dobre	31	67	2	255
Udział w prakt. religijnych	Kilka razy w tygodniu	20	69	11	19
	Raz w tygodniu	30	67	3	209
	1-2 razy w miesiącu	36	63	1	117
	Kilka razy w roku	40	58	2	126
	W ogóle nie uczestniczy	44	55	2	56
Poglądy polityczne	Lewica	33	64	3	86
	Centrum	37	61	2	182
	Prawica	25	72	3	142
	Trudno powiedzieć	43	54	3	116