

K O M U N I K A T
Z B A D A Ń

Warszawa, wrzesień 2011

www.cbos.pl ● sekretariat@cbos.pl

BS/110/2011

**NASTROJE SPOŁECZNE
WE WRZEŚNIU**



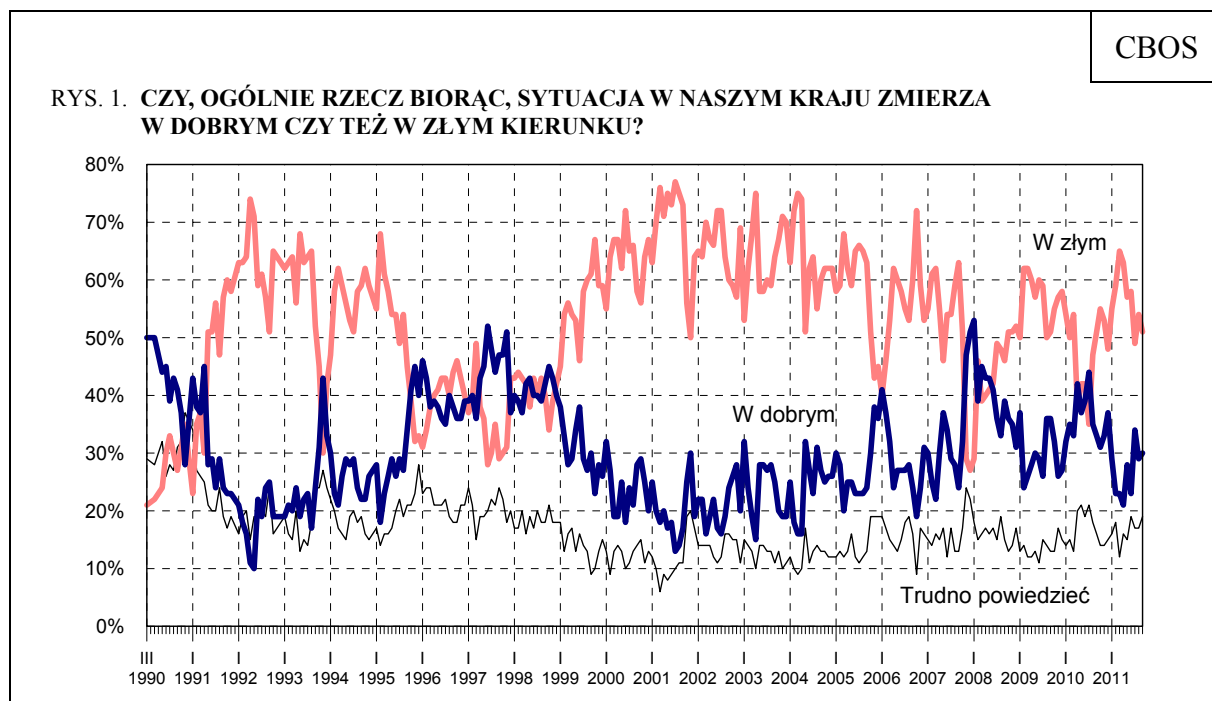
Znak jakości przyznany CBOS przez Organizację Firm Badania Opinii i Rynku
13 stycznia 2011 roku

Fundacja Centrum Badania Opinii Społecznej
ul. Żurawia 4a, 00-503 Warszawa
e-mail: sekretariat@cbos.pl; info@cbos.pl
<http://www.cbos.pl>
(48 22) 629 35 69

Wrześniowe¹ nastroje społeczne nie różnią się znacząco od tych sprzed miesiąca. W większości wymiarów nieco przybyło osób wystawiających oceny niejednoznaczne bądź niespodziewających się żadnych zmian w najbliższych dwunastu miesiącach.

OCENY

Podobnie jak miesiąc temu mniej niż co trzeci badany (30%) uważa, że **sytuacja w Polsce** zmierza w dobrym kierunku. Nieznacznie zmniejszyła się liczba osób deklarujących niezadowolenie z zachodzących przemian (51%, spadek o 3 punkty), jednocześnie przybyło tych, które nie potrafią ich ocenić (z 17% do 19%).



¹ Badanie „Aktualne problemy i wydarzenia” (256) przeprowadzono w dniach 8 – 14 września 2011 roku na liczącej 1077 osób reprezentatywnej próbie losowej dorosłych mieszkańców Polski.

Tabela 1

Czy, ogólnie rzecz biorąc, sytuacja w naszym kraju zmierza w dobrym czy też w złym kierunku?	Wskazania respondentów według terminów badań												
	IX	X	XI	XII	I	II	III	IV	V	VI	VII	VIII	IX
	2010				2011								
	w procentach												
W dobrym	33	31	33	37	29	23	23	21	28	23	34	29	30
W złym	51	55	53	48	55	59	65	63	57	58	49	54	51
Trudno powiedzieć	16	14	14	15	16	18	12	16	15	19	17	17	19

Pozytywne oceny kondycji kraju są tym częstsze, im lepsza ocena własnych warunków materialnych oraz im rzadszy udział w praktykach religijnych. Większy optymizm w tym względzie wykazują mężczyźni niż kobiety (36% wobec 26%), osoby młodsze – szczególnie poniżej 25. roku życia (41%), respondenci żyjący w większych ośrodkach miejskich – przede wszystkim powyżej 500 tys. mieszkańców (41%) oraz legitymujący się wykształceniem co najmniej zasadniczym zawodowym.

W grupach społeczno-zawodowych przekonanie o właściwym kierunku przemian jest częstsze wśród pracowników średniego szczebla, w tym techników (45%), osób pracujących na własny rachunek (40%), kadry kierowniczej i specjalistów (39%). Wyraźnie rzadziej niż pozostali wyrażają je natomiast rolnicy (13%) – zob. tabela aneksowa.

Zadowolenie z sytuacji w kraju deklaruje przeważająca część elektoratu PO (65%), co trzeci potencjalny wyborca SLD (35%) i PSL (33%) i co piąty zwolennik PiS (19%). Kierunek zmian znajduje niewielu entuzjastów wśród osób niemających sprecyzowanych preferencji partyjnych (22%), niezdecydowanych co do udziału w wyborach (21%) oraz wśród niezamierzających głosować (19%).

Tabela 2

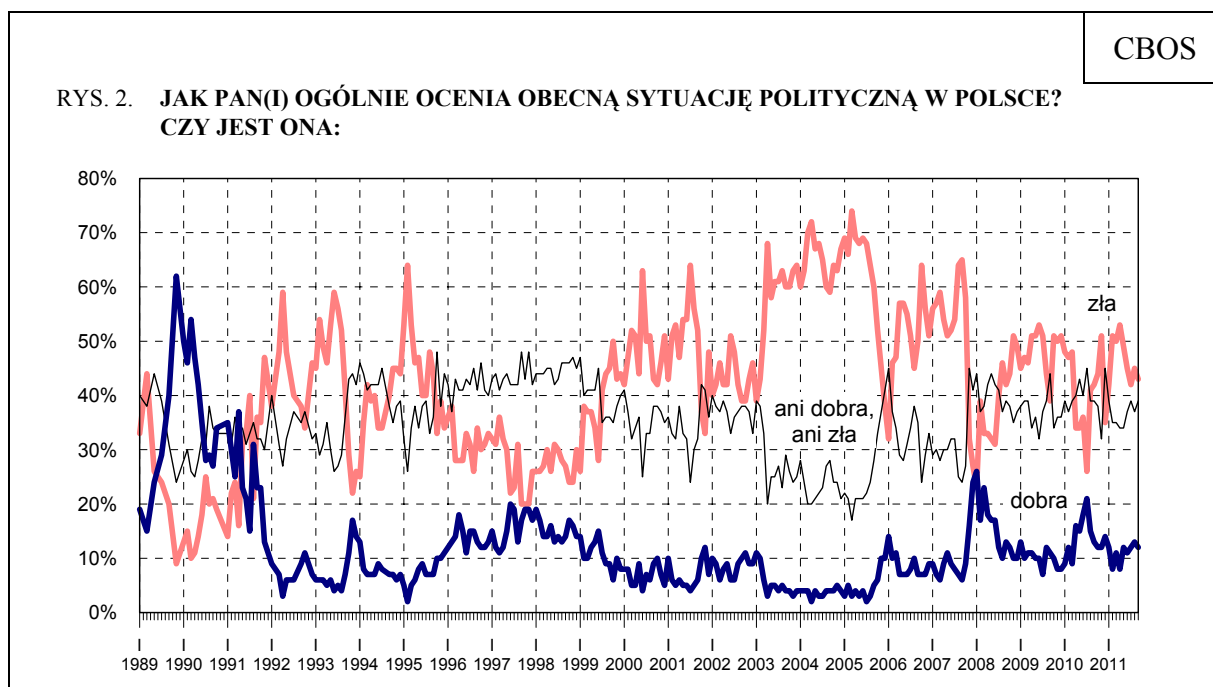
Elektoraty*	Czy, ogólnie rzecz biorąc, sytuacja w naszym kraju zmierza w dobrym czy też w złym kierunku?		
	W dobrym	W złym	Trudno powiedzieć
	w procentach		
PO	65	22	13
PiS	19	60	21
SLD	35	54	11
PSL	33	47	20
Niezdecydowani na kogo głosować	22	54	24
Niezdecydowani czy wezmą udział w wyborach	21	59	20
Niezamierzający wziąć udziału w wyborach	19	64	17

* Określone na podstawie deklaracji głosowania w nadchodzących wyborach parlamentarnych

W zasadzie nie uległy zmianie opinie o **jakości życia politycznego**. Nieznacznie ubyło badanych negatywnie oceniających sytuację na polskiej scenie politycznej (o 2 punkty, do 43%), nieco zwiększyła się natomiast grupa osób określających, że jest ona ani dobra, ani zła (o 2 punkty, do 39%).

Tabela 3

Jak Pan(i) ogólnie ocenia obecną sytuację polityczną w Polsce? Czy jest ona:	Wskazania respondentów według terminów badań												
	IX	X	XI	XII	I	II	III	IV	V	VI	VII	VIII	IX
	2010				2011								
	w procentach												
– dobra	13	12	12	14	12	8	11	8	12	11	12	13	12
– ani dobra, ani zła	39	38	32	45	39	35	35	34	34	37	39	37	39
– zła	42	44	51	35	42	51	50	53	49	45	42	45	43
Trudno powiedzieć	6	6	5	6	7	6	4	5	4	7	7	5	6



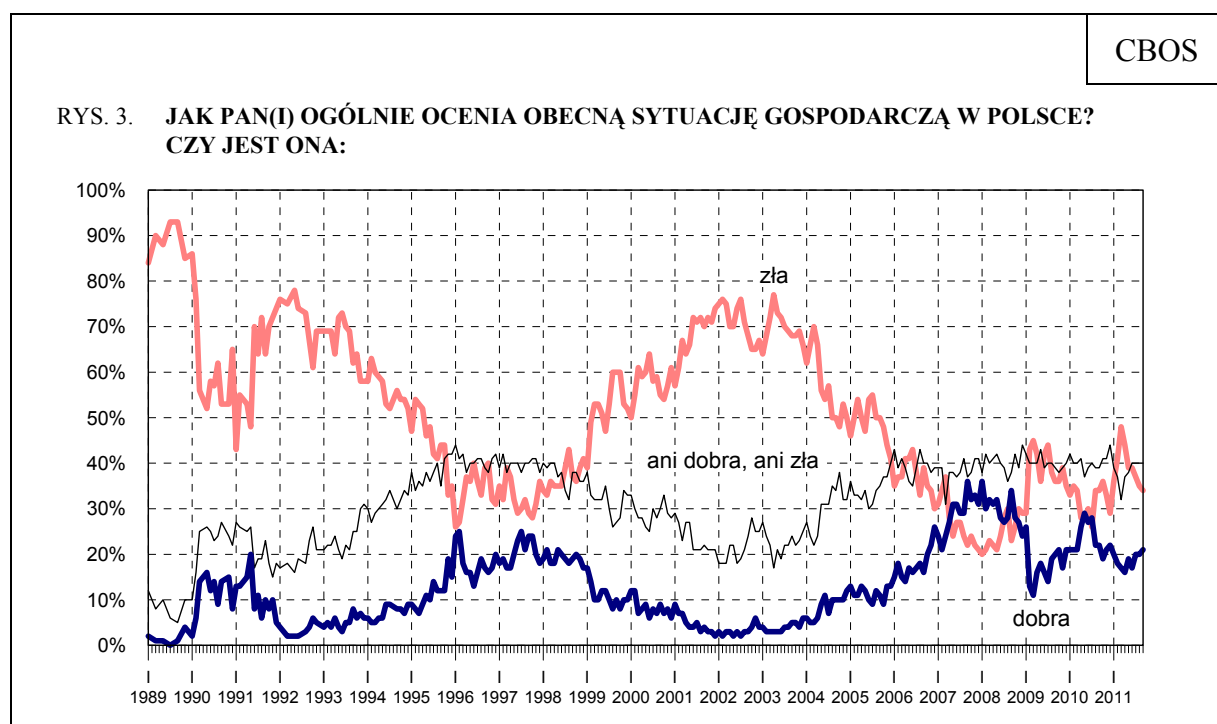
Pominięto „trudno powiedzieć”

We wszystkich grupach społecznych mniejszość stanowią osoby pozytywnie oceniające sytuację na scenie politycznej. Najmniej krytycznie o krajowej polityce wypowiadają się mieszkańcy największych miast, osoby z wykształceniem zasadniczym zawodowym, badani uzyskujący relatywnie wyższe dochody *per capita* oraz lepiej oceniający warunki materialne swojego gospodarstwa domowego (zob. tabela aneksowa).

Od sierpnia nie zmieniły się oceny **sytuacji gospodarczej** Polski: w dalszym ciągu największa grupa ankietowanych określa ją jako przeciętną (40%), co trzeci (34%) ocenia negatywnie, a co piąty (21%) – pozytywnie.

Tabela 4

Jak Pan(i) ogólnie ocenia obecną sytuację gospodarczą w Polsce? Czy jest ona:	Wskazania respondentów według terminów badań														
	IX	X	XI	XII	I	II	III	IV	V	VI	VII	VIII	IX		
	2010				2011										
	w procentach														
– dobra	22	19	21	22	20	18	17	16	19	17	20	20	21		
– ani dobra, ani zła	39	41	41	44	39	37	32	37	38	40	40	40	40		
– zła	34	36	33	29	36	41	48	44	39	39	37	35	34		
Trudno powiedzieć	5	4	5	5	5	4	3	3	4	4	3	5	5		



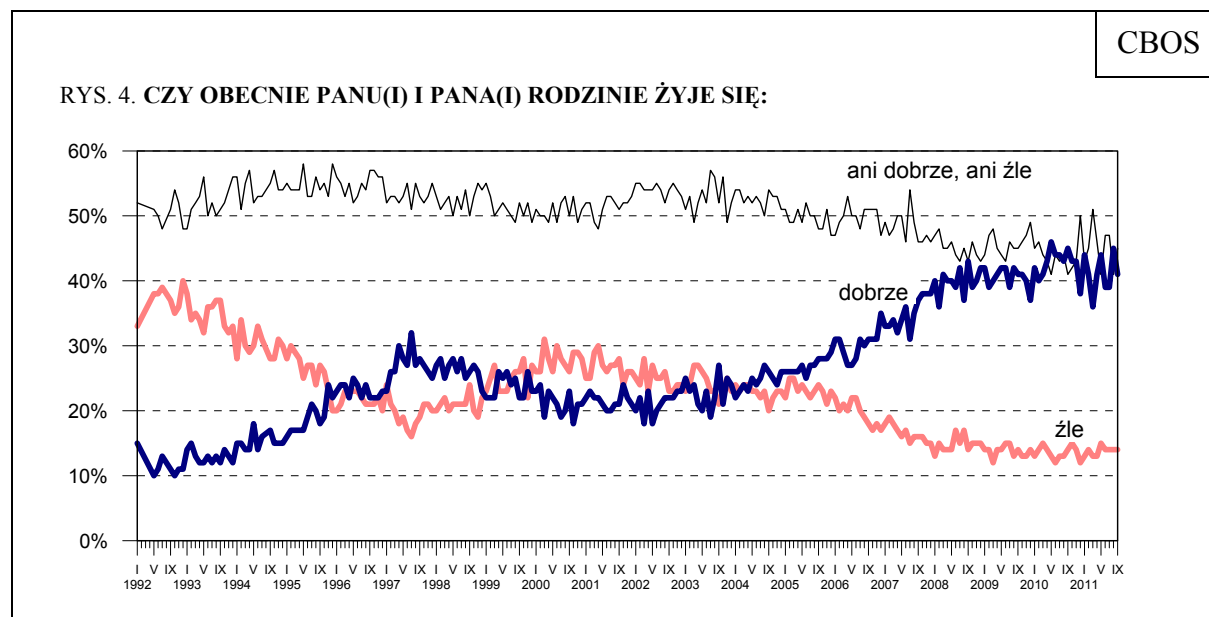
Pominięto „trudno powiedzieć”

Odsetek zadowolonych z kondycji gospodarczej Polski wzrasta wraz z wysokością dochodów *per capita*, satysfakcją z materialnych warunków życia, wielkością miejscowości zamieszkania i poziomem wykształcenia. Satysfakcję w tym względzie nieco częściej wyrażają mężczyźni niż kobiety (25% wobec 17%) – zob. tabela aneksowa.

Mniej osób niż miesiąc temu deklaruje zadowolenie z **jakości życia swojej rodziny** (spadek z 45% do 41%), a więcej ocenia ją jako przeciętną (wzrost z 41% do 45%).

Tabela 5

Czy obecnie Panu(i) i Pana(i) rodzinie żyje się:	Wskazania respondentów według terminów badań												
	IX	X	XI	XII	I	II	III	IV	V	VI	VII	VIII	IX
	2010				2011								
	w procentach												
– dobrze	45	43	43	38	44	41	36	41	44	39	39	45	41
– ani dobrze, ani źle	41	42	43	50	43	45	51	46	41	47	47	41	45
– źle	14	15	14	12	13	14	13	13	15	14	14	14	14
Trudno powiedzieć	0	0	0	0	0	0	0	0	0	0	0	0	0



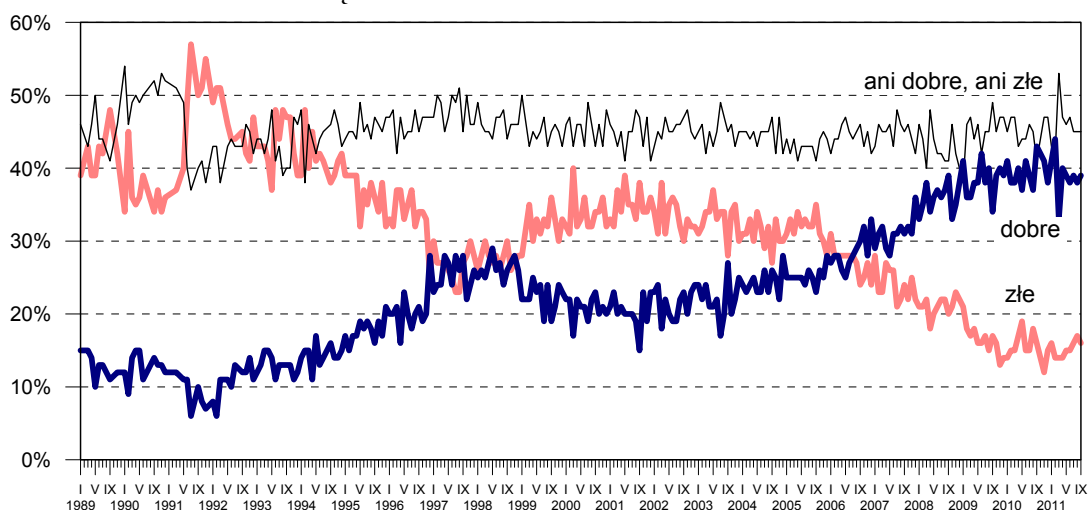
Pominięto „trudno powiedzieć”

Zbliżone do sierpniowych pozostają opinie na temat **warunków materialnych gospodarstw domowych**: 39% Polaków określa je jako dobre, 45% – jako średnie, a 16% – jako złe.

Tabela 6

Jak Pan(i) ocenia obecne warunki materialne swojego gospodarstwa domowego? Czy są one:	Wskazania respondentów według terminów badań												
	IX	X	XI	XII	I	II	III	IV	V	VI	VII	VIII	IX
	2010				2011								
	w procentach												
– dobre	43	42	41	38	41	44	33	40	39	38	39	38	39
– ani dobre, ani złe	41	44	47	47	43	42	53	47	46	47	45	45	45
– złe	16	14	12	15	16	14	14	14	15	15	16	17	16

RYS. 5. JAK PAN(I) OCENIA OBECNE WARUNKI MATERIALNE SWOJEGO GOSPODARSTWA DOMOWEGO? CZY SĄ ONE:



Do marca 1992 roku pytanie brzmiało: „Jak ocenia Pan(i) swoje (rodziny) obecne warunki materialne?”, a środkową kategorią skali było „średnie, przeciętne”

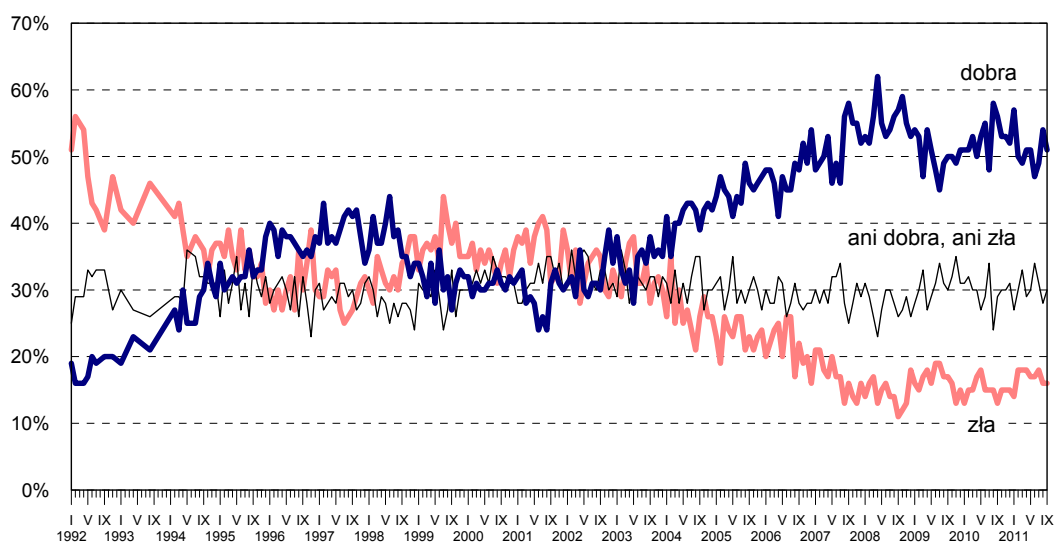
Oceny warunków bytu – zarówno w wymiarze jakości życia, jak i sytuacji materialnej gospodarstwa domowego – pozostają w związku z cechami społeczno-demograficznymi badanych. Większą satysfakcję w tym względzie deklarują osoby młodsze, żyjące w większych ośrodkach miejskich – szczególnie od 101 do 500 tys. mieszkańców, lepiej wykształcone oraz uzyskujące wyższe dochody na jednego członka gospodarstwa domowego (zob. tabele aneksowe).

Gorsze niż przed miesiącem są opinie na temat **kondycji zakładów pracy**: zmniejszył się odsetek zatrudnionych wyrażających zadowolenie z sytuacji w swoich miejscach pracy (o 3 punkty, do 51%), a nieco wzrósł (o 2 punkty, do 30%) – oceniających ją jako przeciętną.

Tabela 7

Jak Pan(i) ogólnie ocenia obecną sytuację w Pana(i) zakładzie pracy? Czy jest ona:	Wskazania respondentów aktywnych zawodowo* według terminów badań												
	IX	X	XI	XII	I	II	III	IV	V	VI	VII	VIII	IX
	2010				2011								
	N*	503	504	476	421	475	490	470	610	605	586	522	527
	w procentach												
– dobra	56	53	53	52	57	50	49	51	51	47	49	54	51
– ani dobra, ani zła	29	30	30	31	27	30	33	29	30	34	31	28	30
– zła	13	15	15	15	14	18	18	18	17	17	18	16	16
Trudno powiedzieć	2	2	2	2	2	2	0	2	2	2	2	2	3

RYS. 6. JAK PAN(I) OGÓLNIIE OCENIA OBECNĄ SYTUACJĘ W PANA(I) ZAKŁADZIE PRACY? CZY JEST ONA:



Odpowiedzi osób aktywnych zawodowo. Pominięto „trudno powiedzieć”

Sytuację w miejscu pracy lepiej oceniają osoby młode, mieszkające w większych miejscowościach, lepiej wykształcone i zadowolone z warunków materialnych swojego gospodarstwa. Pozytywne opinie na ten temat częściej deklarują także pracownicy usług (64%), specjaliści i kadra kierownicza (63%) oraz pracownicy administracyjno-biurowi (62%) – zob. tabela aneksowa.

PRZEWIDYWANIA

Prawie połowa badanych (49%, od sierpnia wzrost o 2 punkty) nie spodziewa się zmian w **ogólnej sytuacji kraju** w ciągu najbliższego roku. Grupa osób uważających, że się ona pogorszy, zmalała o 4 punkty (do 25%), a tych którzy prognozują zmiany na lepsze, nie uległa zmianie (16%).

Tabela 8

Jak Pan(i) sądzi, czy w ciągu najbliższego roku sytuacja w Polsce poprawi się, pogorszy czy też się nie zmieni?	Wskazania respondentów według terminów badań												
	IX	X	XI	XII	I	II	III	IV	V	VI	VII	VIII	IX
	2010				2011								
	w procentach												
Poprawi się	18	14	18	20	16	13	11	12	14	12	17	15	16
Nie zmieni się	44	46	48	45	46	46	40	45	47	52	51	47	49
Pogorszy się	32	33	27	28	31	33	44	37	32	30	25	29	25
Trudno powiedzieć	6	7	7	7	7	8	5	6	7	6	7	9	10

Pogląd, że kondycja Polski nie zmieni się, dominuje w elektoratach wszystkich ugrupowań cieszących się znacznym poparciem społecznym. Relatywnie najwięcej optymistów rekrutuje się z grona potencjalnych wyborców PO (32%), a największy sceptycyzm w tej kwestii wyrażają zwolennicy PiS (35%) oraz osoby jednoznacznie odrzucające możliwość głosowania (37%).

Tabela 9

Elektoraty*	Jak Pan(i) sądzi, czy w ciągu najbliższego roku sytuacja w Polsce poprawi się, pogorszy czy też się nie zmieni?			
	Poprawi się	Nie zmieni się	Pogorszy się	Trudno powiedzieć
	w procentach			
PO	32	50	11	7
PiS	13	44	35	8
SLD	24	41	33	2
PSL	16	43	30	11
Niezdecydowani na kogo głosować	14	53	19	14
Niezdecydowani czy wezmą udział w wyborach	11	55	23	11
Niezamierzający wziąć udziału w wyborach	8	44	37	11

* Określone na podstawie deklaracji głosowania w nadchodzących wyborach parlamentarnych

Mimo zbliżających się wyborów parlamentarnych, niemal trzy piąte respondentów (56%, od sierpnia wzrost o 4 punkty) sądzi, że w perspektywie roku **sytuacja polityczna** w Polsce się nie zmieni. W porównaniu z poprzednim miesiącem ubyło tych, którzy przewidują jej pogorszenie (o 4 punkty, do 16%).

Tabela 10

Czy, Pana(i) zdaniem, w ciągu najbliższego roku sytuacja polityczna w Polsce:	Wskazania respondentów według terminów badań													
	IX	X	XI	XII	I	II	III	IV	V	VI	VII	VIII	IX	
	2010				2011									
	w procentach													
– poprawi się	20	15	17	19	14	12	11	12	13	11	13	14	14	
– nie zmieni się	51	54	53	57	56	54	52	55	54	55	57	52	56	
– pogorszy się	20	23	21	15	21	25	28	24	22	21	18	20	16	
Trudno powiedzieć	9	8	9	9	9	9	9	9	11	13	12	14	14	

Polepszyły się prognozy **sytuacji gospodarczej** kraju: nieznacznie zmalał odsetek pesymistów (o 2 punkty, do 19%), a wzrósł – osób oczekujących poprawy (o 3 punkty, do 21%). Mimo powiewu optymizmu, w dalszym ciągu największa grupa ankietowanych (49%) uważa, iż najbliższy rok nie przyniesie zmian w tej dziedzinie.

Tabela 11

Czy, Pana(i) zdaniem, w ciągu najbliższego roku sytuacja gospodarcza w Polsce:	Wskazania respondentów według terminów badań												
	IX	X	XI	XII	I	II	III	IV	V	VI	VII	VIII	IX
	2010				2011								
	w procentach												
– poprawi się	22	21	23	24	21	18	16	18	19	16	18	18	21
– nie zmieni się	47	46	49	45	46	48	43	49	49	50	54	49	49
– pogorszy się	23	26	20	22	25	26	33	25	24	24	17	21	19
Trudno powiedzieć	8	7	8	9	8	8	8	8	8	10	11	12	11

Od sierpnia nieco przybyło badanych spodziewających się poprawy **jakości życia swojej rodziny** (o 3 punkty, do 21%). Obecnie przeważają oni nad sceptykami w tym względzie.

Tabela 12

Jak Pan(i) sądzi, czy za rok Panu(i) i Pana(i) rodzinie będzie się żyło :	Wskazania respondentów według terminów badań												
	IX	X	XI	XII	I	II	III	IV	V	VI	VII	VIII	IX
	2010				2011								
	w procentach												
– lepiej	19	20	22	22	19	18	15	20	21	18	21	18	21
– tak samo	56	51	56	53	53	54	52	51	53	52	53	53	51
– gorzej	18	21	17	17	18	19	25	22	18	20	17	18	18
Trudno powiedzieć	7	8	5	8	10	9	8	7	8	10	9	11	10

Nie zmieniły się natomiast prognozy **warunków materialnych gospodarstw domowych** – prawie dwie trzecie ankietowanych (65%) sądzi, że nie ulegną one zmianie w najbliższym roku, a grupy osób przewidujących ich pogorszenie bądź poprawę są niemal równoliczne (odpowiednio: 18% i 17%).

Tabela 13

Jak Pan(i) sądzi, czy w ciągu najbliższego roku warunki materialne Pana(i) gospodarstwa domowego:	Wskazania respondentów według terminów badań												
	IX	X	XI	XII	I	II	III	IV	V	VI	VII	VIII	IX
	2010				2011								
	w procentach												
– poprawią się	16	21	19	24	17	19	12	18	18	16	17	16	17
– pozostaną bez zmian	64	61	67	61	66	63	62	64	66	63	67	65	65
– pogorszą się	20	18	14	15	17	18	26	18	16	21	16	19	18

Gorzej niż przed miesiącem kształtują się prognozy **sytuacji w zakładach pracy**. Ubyło aktywnych zawodowo osób uważających, że się ona poprawi (o 4 punkty, do 18%), nieco przybyło natomiast tych, którzy spodziewają się zmian na gorsze (o 2 punkty, do 14%) lub utrzymania *status quo* (o 2 punkty, do 59%).

Tabela 14

Czy, Pana(i) zdaniem, w ciągu najbliższego roku sytuacja w Pana(i) zakładzie pracy: N*	Wskazania respondentów aktywnych zawodowo* według terminów badań												
	IX	X	XI	XII	I	II	III	IV	V	VI	VII	VIII	IX
	2010				2011								
	503	504	477	424	476	490	468	610	605	586	525	527	529
w procentach													
– poprawi się	23	24	22	24	20	25	19	21	24	18	23	22	18
– pozostanie bez zmian	58	54	59	59	60	56	59	58	58	57	60	57	59
– pogorszy się	12	16	12	11	13	12	15	14	12	17	12	12	14
Trudno powiedzieć	7	6	7	6	7	7	7	7	6	8	5	8	9

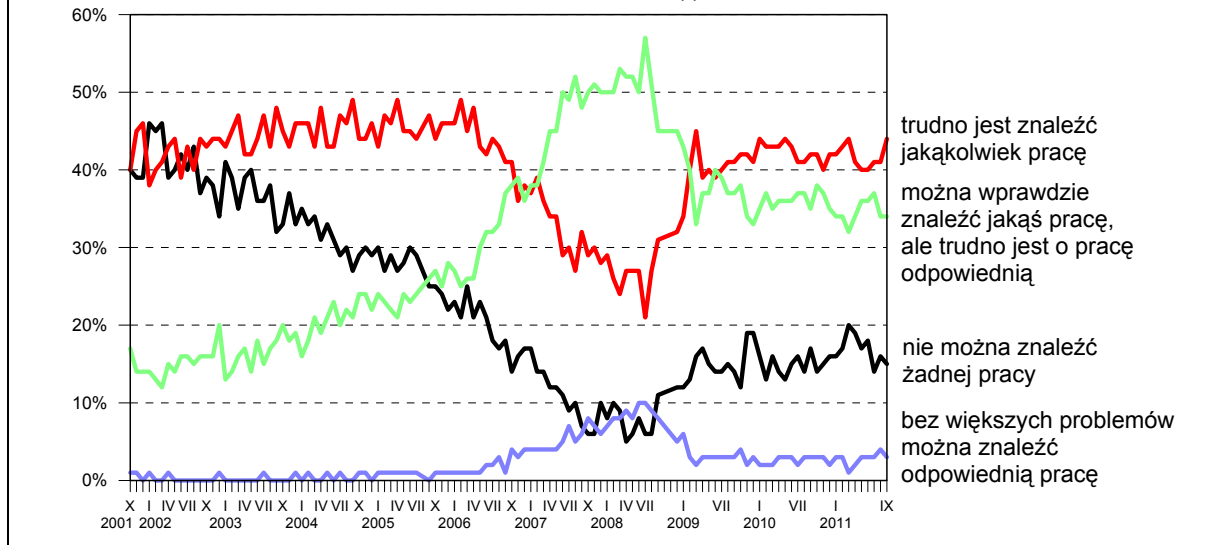
OCENA LOKALNYCH RYNKÓW PRACY I BEZPIECZEŃSTWO ZATRUDNIENIA

Od sierpnia nie zaszły większe zmiany w ocenach **sytuacji na lokalnych rynkach pracy**. Wprawdzie nieznacznie zwiększyła się grupa osób twierdzących, że w ich okolicy trudno o jakąkolwiek pracę (o 3 punkty, do 44%), ale częstość pozostałych opinii w zasadzie się nie zmieniła: niemal jedna siódma ankietowanych (15%) uważa, iż w ich miejscowości nie można znaleźć zatrudnienia, jedna trzecia (34%) twierdzi, że trudno jest o pracę spełniającą oczekiwania, a tylko trzech na stu (3%) przyznaje, że w ich okolicy bez większych problemów można znaleźć odpowiednią pracę.

Tabela 15

Jak określił(a)by Pan(i) sytuację na rynku pracy w Pana(i) miejscowości lub okolicy? Czy, Pana(i) zdaniem, obecnie:	Wskazania respondentów według terminów badań												
	IX	X	XI	XII	I	II	III	IV	V	VI	VII	VIII	IX
	2010				2011								
	w procentach												
– bez większych problemów można znaleźć odpowiednią pracę	3	3	3	2	3	3	1	2	3	3	3	4	3
– można wprawdzie znaleźć jakąś pracę, ale trudno jest o pracę odpowiednią	35	38	37	35	34	34	32	34	36	36	37	34	34
– trudno jest znaleźć jakąkolwiek pracę	42	42	40	42	42	43	44	41	40	40	41	41	44
– nie można znaleźć żadnej pracy	17	14	15	16	16	17	20	19	17	18	14	16	15
Trudno powiedzieć	3	3	4	5	5	3	3	4	4	3	5	5	4

RYS. 7. JAK OKREŚLIŁ(A)BY PAN(I) SYTUACJĘ NA RYNKU PRACY W PANA(I) MIEJSCOWOŚCI LUB OKOLICY? CZY, PANA(I) ZDANIEM, OBECNIE:



Pominięto „trudno powiedzieć”

Negatywnej oceny sytuacji na lokalnym rynku pracy częściej dokonują osoby starsze, mieszkańcy mniejszych miejscowości, słabiej wykształceni oraz gorzej sytuowani. Krytyczną opinię na ten temat częściej też wyrażają rolnicy, renciści, emeryci i osoby bezrobotne, a rzadziej – respondenci o wysokiej pozycji zawodowej oraz prowadzący własną działalność poza rolnictwem (zob. tabela aneksowa).

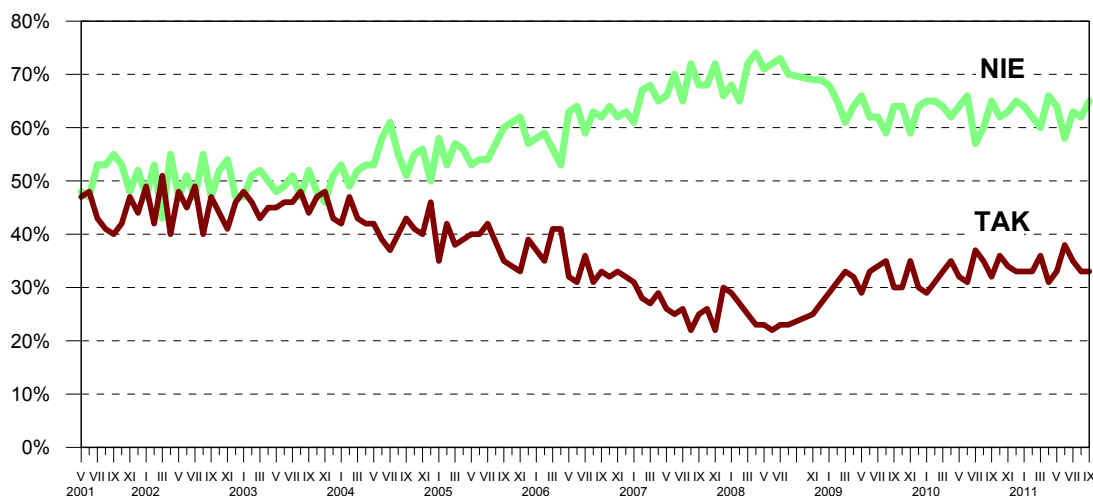
W stosunku do sierpnia nie zmieniło się **poczucie zagrożenia bezrobociem** (33%), jednocześnie wzrósł odsetek pracujących nieobawiających się utraty zatrudnienia (o 3 punkty, do 65%).

Tabela 16

Czy liczy się Pan(i) z możliwością utraty obecnej pracy (np. zwolnienia, bankructwa, upadku, likwidacji zakładu, gospodarstwa itp.)?	Wskazania osób aktywnych zawodowo* według terminów badań																									
	IX	X	XI	XII	I	II	III	IV	V	VI	VII	VIII	IX													
	(N=503)	(N=504)	(N=478)	(N=426)	(N=477)	(N=490)	(N=470)	(N=611)	(N=604)	(N=586)	(N=526)	(N=527)	(N=529)													
	2010				2011																					
w procentach																										
Bardzo poważnie się z tym liczę	6	32	9	36	7	34	7	33	7	33	8	33	7	36	6	31	6	33	8	38	5	35	5	33	9	33
Raczej tak	26	27	27	26	26	25	29	25	27	30	30	28	24													
Raczej nie	37	37	34	37	39	37	38	39	35	30	35	36	39													
Nie, to mało prawdopodobne	28	65	25	62	63	28	65	25	25	22	60	66	64	28	28	28	26	26	65							
Trudno powiedzieć	3	3	2	2	3	3	2	2	3	3	5	5	4	4	3	3	3	3	4	4	2	2	5	5	2	2

* Dotyczy osób zatrudnionych, także rolników oraz emerytów i rencistów pracujących w niepełnym wymiarze godzin

RYS. 8. CZY LICZY SIĘ PAN(I) Z MOŻLIWOŚCIĄ UTRATY OBECNEJ PRACY (ZWOLNIENIA, BANKRUCTWA, UPADKU, LIKWIDACJI ZAKŁADU, GOSPODARSTWA ITP.)?*



* Zsumowano odsetki odpowiedzi: „bardzo poważnie się z tym liczę” i „raczej się z tym liczę” (TAK) oraz „nie, to mało prawdopodobne” i „raczej nie” (NIE). Pominięto „trudno powiedzieć”

Uwaga: Pytanie zadawano respondentom mającym pracę, łącznie z rolnikami i osobami pomagającymi w prowadzeniu gospodarstwa rolnego oraz pracującym na własny rachunek poza rolnictwem

Stosunkowo największe obawy przed utratą pracy towarzyszą mieszkańcom większych miejscowości, osobom z wykształceniem podstawowym oraz niezadowolonym z warunków ekonomicznych swojego gospodarstwa domowego. W grupach społeczno-zawodowych obawy w tym względzie częściej niż inni wyrażają pracownicy usług i robotnicy niewykwalifikowani, natomiast rzadziej – rolnicy, badani pracujący na własny rachunek oraz średni personel i technicy (zob. tabela aneksowa).



Mimo że kampania wyborcza wkroczyła w decydującą fazę, na miesiąc przed wyborami parlamentarnymi nastroje społeczne Polaków pozostają raczej stabilne. W porównaniu z sierpniem nieznacznie pogorszyły się oceny i prognozy sytuacji w zakładach pracy, nieco poprawiły się natomiast przewidywania dotyczące kondycji gospodarczej kraju i jakości życia.

Opracowała
Natalia HIPSZ

A N E K S

Tabela 1

		Czy, ogólnie rzecz biorąc, sytuacja w naszym kraju zmierza w dobrym czy też w złym kierunku?			Liczba osób
		W dobrym	W złym	Trudno powiedzieć	
		%	%	%	
Ogółem		30	51	19	1077
Płeć	Mężczyźni	36	48	16	508
	Kobiety	26	53	21	569
Wiek	18-24 lata	41	42	17	132
	25-34	35	56	9	208
	35-44	30	51	19	184
	45-54	25	52	23	164
	55-64	27	54	19	193
	65 lat i więcej	27	47	26	196
Miejsce zamieszkania	Wieś	28	52	20	409
	Miasto do 20 tys.	22	56	22	134
	20-100 tys.	32	47	21	212
	101-500 tys.	34	52	14	177
	501 tys. i więcej mieszk.	41	44	15	145
Wykształcenie	Podstawowe	20	55	26	256
	Zasadnicze zawodowe	34	50	16	264
	Średnie	35	46	19	366
	Wyższe	32	54	14	190
Grupa społ.-zaw. pracujący	Kadra kier., spec. z wyższym wyksz.	39	44	17	101
	Średni personel, technicy	45	42	13	53
	Pracownicy adm.-biurowi	31	56	13	71
	Pracownicy usług	34	54	12	73
	Robotnicy wykwalifikowani	30	51	19	118
	Robotnicy niewykwalifik.	39	37	23	52
	Rolnicy	13	63	24	59
	Pracujący na własny rach.	40	43	16	38
Bierni zawodowo	Renciści	18	69	14	79
	Emeryci	29	45	26	243
	Uczniowie i studenci	38	41	21	72
	Bezrobotni	28	60	12	64
	Gospodynie domowe i inni	22	61	16	56
Pracuje w:	inst. państw., publicznej	30	51	19	147
	spółce właścicieli prywatnych i państwa	39	48	13	89
	sekt. pryw. poza rolnict.	39	45	16	242
	prywatnym gosp. rolnym	10	69	21	50
Dochody na jedną osobę	Do 500 zł	24	61	15	158
	501-750	19	62	19	127
	751-1000	29	53	18	151
	1001-1500	36	47	17	186
	Powyżej 1500 zł	49	35	16	167
Ocena własnych war. mater.	Złe	9	74	17	169
	Średnie	26	52	22	487
	Dobre	45	39	16	421
Udział w prakt. religijnych	Kilka razy w tygodniu	27	53	20	59
	Raz w tygodniu	29	50	21	495
	1-2 razy w miesiącu	32	50	18	175
	Kilka razy w roku	31	52	17	240
	W ogóle nie uczestniczy	36	50	14	108
Poglądy polityczne	Lewica	36	53	11	156
	Centrum	34	47	19	361
	Prawica	37	45	18	303
	Trudno powiedzieć	14	61	25	256

Tabela 2

		Jak Pan(i) ogólnie ocenia obecną sytuację polityczną w Polsce? Czy jest ona:				Liczba osób
		dobra	ani dobra, ani zła	zła	Trudno powiedzieć	
		%	%	%	%	
Ogółem		12	39	43	6	1077
Płeć	Mężczyźni	13	39	45	4	508
	Kobiety	11	40	42	7	569
Wiek	18-24 lata	8	49	36	6	132
	25-34	10	43	45	2	208
	35-44	13	43	41	2	184
	45-54	12	35	44	10	164
	55-64	14	37	44	4	193
	65 lat i więcej	14	31	45	10	196
Miejsce zamieszkania	Wieś	11	39	42	8	409
	Miasto do 20 tys.	11	37	46	6	134
	20-100 tys.	9	38	48	5	212
	101-500 tys.	15	38	42	5	177
	501 tys. i więcej mieszk.	16	47	37	1	145
Wykształcenie	Podstawowe	8	40	43	9	256
	Zasadnicze zawodowe	17	34	41	8	264
	Średnie	11	42	42	5	366
	Wyższe	11	41	47	1	190
Grupa społ.-zaw. pracujący	Kadra kier., spec. z wyższym wyksz.	12	43	44	1	101
	Średni personel, technicy	21	43	32	3	53
	Pracownicy adm.-biurowi	6	41	53		71
	Pracownicy usług	13	43	42	3	73
	Robotnicy wykwalifikowani	13	46	35	6	118
	Robotnicy niewykwalifik.	15	35	45	4	52
	Rolnicy	8	34	47	12	59
	Pracujący na własny rach.	17	38	43	2	38
Bierni zawodowo	Renciści	10	32	51	7	79
	Emeryci	14	32	46	8	243
	Uczniowie i studenci	7	55	29	9	72
	Bezrobotni	5	45	45	4	64
	Gospodynie domowe i inni	8	38	45	9	56
Pracuje w:	inst. państw., publicznej	12	44	42	3	147
	spółce właścicieli prywatnych i państwa	17	36	44	2	89
	sekt. prywat. poza rolnict.	12	44	41	3	242
	prywatnym gosp. rolnym	7	30	51	13	50
Dochody na jedną osobę	Do 500 zł	9	37	46	9	158
	501-750	7	40	46	7	127
	751-1000	14	38	43	5	151
	1001-1500	14	42	39	5	186
	Powyżej 1500 zł	19	39	39	3	167
Ocena własnych war. mater.	Złe	9	27	55	9	169
	Średnie	9	39	45	7	487
	Dobre	16	44	36	3	421
Udział w prakt. religijnych	Kilka razy w tygodniu	13	35	47	5	59
	Raz w tygodniu	15	36	43	5	495
	1-2 razy w miesiącu	9	39	46	6	175
	Kilka razy w roku	7	47	39	7	240
	W ogóle nie uczestniczy	11	40	44	5	108
Poglądy polityczne	Lewica	12	37	47	3	156
	Centrum	11	47	39	3	361
	Prawica	17	35	45	4	303
	Trudno powiedzieć	7	36	44	13	256

Tabela 3

		Jak Pan(i) ogólnie ocenia obecną sytuację gospodarczą w Polsce? Czy jest ona:				Liczba osób
		dobra	ani dobra, ani zła	zła	Trudno powiedzieć	
		%	%	%	%	
Ogółem		21	40	34	5	1076
Płeć	Mężczyźni	25	41	30	4	508
	Kobiety	17	39	38	6	568
Wiek	18-24 lata	21	54	18	7	132
	25-34	24	40	33	3	208
	35-44	21	43	34	2	184
	45-54	17	40	38	5	164
	55-64	21	43	32	5	193
	65 lat i więcej	18	26	46	10	195
Miejsce zamieszkania	Wieś	16	42	36	6	409
	Miasto do 20 tys.	18	38	39	6	134
	20-100 tys.	19	48	28	5	212
	101-500 tys.	23	33	42	3	176
	501 tys. i więcej mieszk.	33	37	25	5	145
Wykształcenie	Podstawowe	10	38	43	9	256
	Zasadnicze zawodowe	22	42	32	4	263
	Średnie	23	41	32	5	366
	Wyższe	29	41	30	1	190
Grupa społ.-zaw. pracujący	Kadra kier., spec. z wyższym wyksz.	30	46	23	1	101
	Średni personel, technicy	34	34	30	2	53
	Pracownicy adm.-biurowi	20	44	36		71
	Pracownicy usług	23	30	41	6	73
	Robotnicy wykwalifikowani	20	55	21	4	118
	Robotnicy niewykwalifik.	17	43	33	7	52
	Rolnicy	8	39	45	8	59
Pracujący na własny rach.	28	31	39	2	38	
Bierni zawodowo	Renciści	15	40	42	3	79
	Emeryci	19	32	41	8	241
	Uczniowie i studenci	19	51	22	7	72
	Bezrobotni	19	40	35	6	64
	Gospodynie domowe i inni	19	41	37	3	56
Pracuje w:	inst. państw., publicznej	22	45	31	2	147
	spółce właścicieli prywatnych i państwa	30	41	27	3	89
	sekt. pryw. poza rolnict.	22	44	29	4	242
	prywatnym gosp. rolnym	8	38	48	6	50
Dochody na jedną osobę	Do 500 zł	14	41	42	3	158
	501-750	16	40	40	5	127
	751-1000	19	37	42	2	150
	1001-1500	22	41	31	5	186
	Powyżej 1500 zł	40	41	16	3	167
Ocena własnych war. mater.	Złe	6	36	53	5	169
	Średnie	15	43	36	6	486
	Dobre	32	39	25	4	421
Udział w prakt. religijnych	Kilka razy w tygodniu	11	33	50	7	59
	Raz w tygodniu	19	40	36	5	495
	1-2 razy w miesiącu	20	41	33	6	175
	Kilka razy w roku	23	45	26	5	239
	W ogóle nie uczestniczy	27	34	37	2	108
Poglądy polityczne	Lewica	25	37	36	2	156
	Centrum	21	45	29	4	361
	Prawica	26	34	37	3	302
	Trudno powiedzieć	10	43	37	10	256

Tabela 4

		Czy obecnie Panu(i) i Pana(i) rodzinie żyje się:				Liczba osób
		dobrze	ani dobrze, ani źle	źle	Trudno powiedzieć	
		%	%	%	%	
Ogółem		41	45	14	0	1077
Płeć	Mężczyźni	45	42	13	0	508
	Kobiety	38	46	15	0	569
Wiek	18-24 lata	74	21	4	1	132
	25-34	57	35	8	1	208
	35-44	49	40	11		184
	45-54	28	53	19		164
	55-64	24	58	18	0	193
	65 lat i więcej	23	55	21	1	196
Miejsce zamieszkania	Wieś	34	51	16	0	409
	Miasto do 20 tys.	36	42	21	1	134
	20-100 tys.	46	43	10	1	212
	101-500 tys.	53	37	9		177
	501 tys. i więcej mieszk.	47	40	13		145
Wykształcenie	Podstawowe	24	51	24	1	256
	Zasadnicze zawodowe	33	49	18		264
	Średnie	47	44	9	0	366
	Wyższe	65	31	3	1	190
Grupa społ.-zaw. pracujący	Kadra kier., spec. z wyższym wyksz.	71	26	1	2	101
	Średni personel, technicy	56	41	3		53
	Pracownicy adm.-biurowi	57	41	2		71
	Pracownicy usług	52	45	3		73
	Robotnicy wykwalifikowani	42	45	13		118
	Robotnicy niewykwalifik.	50	35	15		52
	Rolnicy	19	65	16		59
Pracujący na własny rach.	65	27	7		38	
Bierni zawodowo	Renciści	17	52	31		79
	Emeryci	23	58	18	1	243
	Uczniowie i studenci	75	18	6	1	72
	Bezrobotni	29	44	26	1	64
	Gospodynie domowe i inni	21	48	31		56
Pracuje w:	inst. państw., publicznej	62	33	4		147
	spółce właścicieli prywatnych i państwa	57	37	5		89
	sekt. pryw. poza rolnict.	53	40	6	1	242
	prywatnym gosp. rolnym	14	68	18		50
Dochody na jedną osobę	Do 500 zł	20	49	31	0	158
	501-750	28	54	17	1	127
	751-1000	36	47	17		151
	1001-1500	46	47	7		186
	Powyżej 1500 zł	71	28	1		167
Ocena własnych war. mater.	Źłe	5	27	66	1	169
	Średnie	18	76	6	1	487
	Dobre	83	16	2		421
Udział w prakt. religijnych	Kilka razy w tygodniu	35	51	12	2	59
	Raz w tygodniu	41	47	13	0	495
	1-2 razy w miesiącu	40	45	13	2	175
	Kilka razy w roku	41	45	14		240
	W ogóle nie uczestniczy	50	29	21		108
Poglądy polityczne	Lewica	44	41	15	0	156
	Centrum	44	44	12		361
	Prawica	45	43	11	0	303
	Trudno powiedzieć	31	49	19	1	256

Tabela 5

		Jak Pan(i) ocenia obecne warunki materialne swojego gospodarstwa domowego? Czy są one:			Liczba osób
		złe	ani dobre, ani złe	dobre	
		%	%	%	
Ogółem		16	45	39	1077
Płeć	Mężczyźni	16	41	43	508
	Kobiety	16	49	36	569
Wiek	18-24 lata	5	33	62	132
	25-34	10	42	49	208
	35-44	12	40	48	184
	45-54	20	52	28	164
	55-64	20	51	30	193
	65 lat i więcej	25	51	24	196
Miejsce zamieszkania	Wieś	16	50	34	409
	Miasto do 20 tys.	26	42	32	134
	20-100 tys.	12	44	44	212
	101-500 tys.	12	39	49	177
	501 tys. i więcej mieszk.	15	45	39	145
Wykształcenie	Podstawowe	29	45	26	256
	Zasadnicze zawodowe	16	55	29	264
	Średnie	12	44	45	366
	Wyższe	5	35	60	190
Grupa społ.-zaw. pracujący	Kadra kier., spec. z wyższym wyksz.	2	34	64	101
	Średni personel, technicy	10	32	59	53
	Pracownicy adm.-biurowi	5	43	52	71
	Pracownicy usług	5	44	51	73
	Robotnicy wykwalifikowani	14	47	39	118
	Robotnicy niewykwalifik.	20	44	36	52
	Rolnicy	19	57	24	59
	Pracujący na własny rach.	5	28	67	38
Bierni zawodowo	Renciści	28	49	23	79
	Emeryci	22	54	24	243
	Uczniowie i studenci	8	34	58	72
	Bezrobotni	27	46	27	64
	Gospodynie domowe i inni	30	49	21	56
Pracuje w:	inst. państw., publicznej	7	38	55	147
	spółce właścicieli prywatnych i państwa	8	35	57	89
	sekt. pryw. poza rolnict.	9	41	50	242
	prywatnym gosp. rolnym	18	62	21	50
Dochody na jedną osobę	Do 500 zł	33	48	19	158
	501-750	18	51	31	127
	751-1000	21	44	35	151
	1001-1500	9	50	41	186
	Powyżej 1500 zł	2	29	69	167
Ocena własnych war. mater.	Złe	100			169
	Średnie		100		487
	Dobre			100	421
Udział w prakt. religijnych	Kilka razy w tygodniu	20	38	42	59
	Raz w tygodniu	14	48	38	495
	1-2 razy w miesiącu	13	47	41	175
	Kilka razy w roku	17	46	38	240
	W ogóle nie uczestniczy	23	33	44	108
Poglądy polityczne	Lewica	19	43	37	156
	Centrum	12	45	44	361
	Prawica	13	42	45	303
	Trudno powiedzieć	22	52	26	256

Tabela 6

		Jak Pan(i) ogólnie ocenia obecną sytuację w Pana(i) zakładzie pracy? Czy jest ona:				Liczba osób
		dobra	ani dobra, ani zła	zła	Trudno powiedzieć	
		%	%	%	%	
Ogółem		51	30	16	3	529
Płeć	Mężczyźni	50	30	16	4	293
	Kobiety	52	31	16	2	236
Wiek	18-24 lata	69	25	4	2	56
	25-34	54	28	16	2	154
	35-44	52	35	14		145
	45-54	40	32	21	7	110
	55-64	44	26	26	4	56
	65 lat i więcej	51	26	24		7
Miejsce zamieszkania	Wieś	42	33	22	2	198
	Miasto do 20 tys.	40	44	11	5	54
	20-100 tys.	53	33	11	2	99
	101-500 tys.	55	24	18	3	88
	501 tys. i więcej mieszk.	70	18	10	2	89
Wykształcenie	Podstawowe	40	30	28	2	49
	Zasadnicze zawodowe	45	32	19	3	143
	Średnie	50	30	16	4	184
	Wyższe	60	29	10	1	152
Grupa społ.-zaw. pracujący	Kadra kier., spec. z wyższym wyksz.	63	24	13		93
	Średni personel, technicy	45	35	18	2	48
	Pracownicy adm.-biurowi	62	23	10	5	68
	Pracownicy usług	64	23	12	1	69
	Robotnicy wykwalifikowani	48	35	14	2	111
	Robotnicy niewykwalifik.	42	27	25	6	42
	Rolnicy	13	42	43	3	49
Pracujący na własny rach.	50	40	8	2	37	
Bierni zawodowo	Renciści	49			51	2
	Emeryci	59	23	18		5
	Uczniowie i studenci	33	36		31	4
Pracuje w:	inst. państw., publicznej	51	29	17	3	147
	spółce właścicieli prywatnych i państwa	57	27	13	2	89
	sekt. pryw. poza rolnict.	56	30	12	2	242
	prywatnym gosp. rolnym	13	39	44	5	50
Dochody na jedną osobę	Do 500 zł	33	36	24	7	55
	501-750	38	39	20	3	58
	751-1000	50	35	14	1	75
	1001-1500	57	20	18	4	83
	Powyżej 1500 zł	67	23	9	1	116
Ocena własnych war. mater.	Złe	18	40	37	6	47
	Średnie	42	34	21	3	218
	Dobre	64	25	9	2	264
Udział w prakt. religijnych	Kilka razy w tygodniu	60	28	13		19
	Raz w tygodniu	47	33	17	3	222
	1-2 razy w miesiącu	42	36	20	1	104
	Kilka razy w roku	62	25	11	2	135
	W ogóle nie uczestniczy	50	21	23	6	49
Poglądy polityczne	Lewica	51	26	22		81
	Centrum	51	34	12	2	205
	Prawica	53	27	17	3	140
	Trudno powiedzieć	46	29	19	6	103

Tabela 7

		Jak określił(a)by Pan(i) sytuację na rynku pracy w Pana(i) miejscowości lub w okolicy? Czy, Pana(i) zdaniem, obecnie:					Liczba osób
		bez większych problemów można znaleźć odpowiednią pracę	można wprowadzić jakąś pracę, ale trudno jest o pracę odpowiednią	trudno jest znaleźć jakąkolwiek pracę	nie można znaleźć żadnej pracy	Trudno powiedzieć	
		%	%	%	%	%	
Ogółem		3	34	44	15	4	1076
Płeć	Mężczyźni	6	37	41	13	3	507
	Kobiety	1	31	47	17	4	569
Wiek	18-24 lata	6	38	47	7	2	132
	25-34	3	45	40	10	1	208
	35-44	2	45	38	14	2	184
	45-54	5	29	50	13	3	164
	55-64	4	28	43	23	2	193
	65 lat i więcej	1	19	46	23	10	195
Miejsce zamieszkania	Wieś	2	22	47	26	3	409
	Miasto do 20 tys.	3	23	50	21	3	134
	20-100 tys.	1	33	56	6	4	212
	101-500 tys.	3	48	35	8	5	176
	501 tys. i więcej mieszk.	11	62	20	4	4	145
Wykształcenie	Podstawowe	1	19	48	27	6	256
	Zasadnicze zawodowe	4	32	45	15	4	263
	Średnie	3	36	47	11	3	366
	Wyższe	5	54	30	9	1	190
Grupa społ.-zaw. pracujący	Kadra kier., spec. z wyższym wyksz.	9	60	25	2	4	101
	Średni personel, technicy	2	43	37	17	2	53
	Pracownicy adm.-biurowi		45	41	14		71
	Pracownicy usług	4	46	39	6	5	73
	Robotnicy wykwalifikowani	4	36	50	8	2	118
	Robotnicy niewykwalifik.	2	42	42	12	2	52
	Rolnicy	1	18	42	37	2	59
Pracujący na własny rach.	8	51	28	12		38	
Bierni zawodowo	Renciści	3	17	59	19	2	79
	Emeryci	1	23	46	22	8	242
	Uczniowie i studenci	6	36	47	6	4	72
	Bezrobotni	1	21	52	26		64
	Gospodynie domowe i inni	3	29	52	16		56
Pracuje w:	inst. państw., publicznej	3	44	45	6	2	147
	spółce właścicieli prywatnych i państwa	2	51	34	7	5	89
	sekt. pryw. poza rolnict.	7	47	35	10	1	242
	prywatnym gosp. rolnym	1	19	41	36	3	50
Dochody na jedną osobę	Do 500 zł	0	21	49	30		158
	501-750	2	35	48	14	1	127
	751-1000	4	27	50	14	5	150
	1001-1500	3	40	40	12	5	186
	Powyżej 1500 zł	8	52	28	5	6	167
Ocena własnych war. mater.	Złe	2	20	47	28	3	169
	Średnie	2	32	46	16	4	486
	Dobre	5	42	39	10	4	421
Udział w prakt. religijnych	Kilka razy w tygodniu	3	22	50	22	3	59
	Raz w tygodniu	2	35	45	15	3	494
	1-2 razy w miesiącu	1	27	48	20	5	175
	Kilka razy w roku	6	37	41	13	4	240
	W ogóle nie uczestniczy	5	41	35	12	7	108
Poglądy polityczne	Lewica	7	35	42	13	2	156
	Centrum	3	38	41	15	4	361
	Prawica	3	35	43	15	3	303
	Trudno powiedzieć	1	27	50	18	5	255

Tabela 8

		Czy liczy się Pan(i) z możliwością utraty obecnej pracy (zwolnienia, bankructwa, upadku, likwidacji zakładu, gospodarstwa itp.)?			Liczba osób
		Tak	Nie	Trudno powiedzieć	
		%	%	%	
Ogółem		33	65	2	528
Płeć	Mężczyźni	33	64	3	292
	Kobiety	32	66	2	236
Wiek	18-24 lata	25	73	2	56
	25-34	39	59	2	154
	35-44	34	64	2	145
	45-54	28	69	3	110
	55-64	28	71	1	56
	65 lat i więcej	36	64		7
Miejsce zamieszkania	Wieś	28	71	2	198
	Miasto do 20 tys.	30	68	2	54
	20-100 tys.	33	65	3	99
	101-500 tys.	33	63	4	88
	501 tys. i więcej mieszk.	44	55	1	89
Wykształcenie	Podstawowe	39	60	1	49
	Zasadnicze zawodowe	32	66	2	143
	Średnie	30	67	2	184
	Wyższe	34	64	2	152
Grupa społ.-zaw. pracujący	Kadra kier., spec. z wyższym wyksz.	32	66	2	93
	Średni personel, technicy	24	76		48
	Pracownicy adm.-biurowi	35	64	1	68
	Pracownicy usług	47	53		69
	Robotnicy wykwalifikowani	35	59	5	111
	Robotnicy niewykwalifik.	47	53		41
	Rolnicy	12	87	1	49
Pracujący na własny rach.	21	78	2	37	
Bierni zawodowo	Renciści	51	49		2
	Emeryci	20	80		5
	Uczniowie i studenci		36	64	4
Pracuje w:	inst. państw., publicznej	28	70	2	147
	spółce właścicieli prywatnych i państwa	33	63	4	89
	sekt. pryw. poza rolnict.	39	59	2	242
	prywatnym gosp. rolnym	14	85	1	50
Dochody na jedną osobę	Do 500 zł	36	62	2	55
	501-750	27	73		57
	751-1000	37	59	4	75
	1001-1500	43	55	2	83
	Powyżej 1500 zł	24	76		116
Ocena własnych war. mater.	Złe	51	47	2	46
	Średnie	40	58	2	218
	Dobre	23	74	3	264
Udział w prakt. religijnych	Kilka razy w tygodniu	53	47		19
	Raz w tygodniu	23	74	3	222
	1-2 razy w miesiącu	41	59		104
	Kilka razy w roku	34	63	3	134
	W ogóle nie uczestniczy	47	51	2	49
Poglądy polityczne	Lewica	49	47	4	81
	Centrum	27	71	1	205
	Prawica	27	70	3	140
	Trudno powiedzieć	37	61	2	102