

CENTRUM BADANIA OPINII SPOŁECZNEJ

SEKRETARIAT 629 - 35 - 69, 628 - 37 - 04
ZESPÓŁ REALIZACJI
BADAŃ 621 - 07 - 57, 628 - 90 - 17
INTERNET: <http://www.cbos.pl>

UL. ŻURAWIA 4A, SKR. PT.24
00 - 503 W A R S Z A W A
TELEFAX 629 - 40 - 89
E-mail: sekretariat@cbos.pl

BS/36/30/95

ZAUFAŃIE DO POLITYKÓW NA POCZĄTKU LUTEGO '95

KOMUNIKAT Z BADAŃ

WARSZAWA, LUTY '95

PRZEDRUK MATERIAŁÓW CBOS W CAŁOŚCI LUB W CZĘŚCI ORAZ WYKORZYSTANIE DANYCH EMPIRYCZNYCH
JEST DOZWOLONE WYŁĄCZNIE Z PODANIEM ŹRÓDŁA

W pierwszych dniach lutego konflikt między prezydentem a rządem i Sejmem wszedł w najostrzejszą, jak dotąd, fazę. Z jednej strony oczekiwano rozwiązania parlamentu przez prezydenta - wyraźne potwierdzenie wcześniejszych zapowiedzi widziano w zasięgnięciu opinii marszałków Sejmu i Senatu. Z drugiej zaś - ugrupowania polityczne reprezentowane w Sejmie zdecydowanie poparły uchwałę stwierdzającą, że w razie próby bezprawnego rozwiązania parlamentu Sejm nie cofnie się przed postawieniem prezydenta przed Trybunałem Stanu. Jednocześnie koalicja rządząca weszła w fazę otwartego konfliktu: SLD domagał się zmiany na stanowisku premiera i rekonstrukcji rządu, PSL zdecydowanie nie zgadzało się na ustąpienie swojego przywódcy ze stanowiska premiera. Opozycyjna Unia Wolności zaproponowała powołanie ponadpartyjnego rządu fachowców.

Konflikty między najwyższymi organami państwa mają szeroki oddźwięk społeczny. W styczniu odsetki osób dostrzegających je osiągnęły poziom najwyższy z dotychczas notowanych¹. O istnieniu konfliktów wiedzą nawet osoby deklarujące całkowity brak zainteresowania polityką. Wyniki lutowego sondażu CBOS², przeprowadzonego w gorącej atmosferze politycznej, wskazują także na znaczny wzrost odsetka osób deklarujących zainteresowanie sporami na najwyższych szczeblach władzy i przekonanych, że mają one wpływ na ich życie³.

Nieporozumienia na szczytach władzy odbijają się zwykle na stosunku opinii publicznej do polityków - odzwierciedlają się we wzroście lub spadku ich popularności i zaufania do nich. Czy jest tak i w tej szczególnej sytuacji politycznej - czy tak wysoki stan napięcia odbija się bezpośrednio, w sposób spektakularny, na stosunku do polityków czy też raczej zaufanie

¹ Por. komunikat CBOS "Stosunek do konfliktu między najwyższymi organami państwa", styczeń '95.

² Sondaż "Aktualne problemy i wydarzenia" (57), 3-6 lutego '95, reprezentatywna próba losowa dorosłych mieszkańców Polski (N=1223).

³ W przygotowaniu komunikat CBOS na temat konfliktów we władzach.

Tabela 1. Stosunek do polityków w lutym '95

Politycy	Odsetek respondentów deklarujących:				Średnia ocen
	zaufanie	nieufność	obojętność	nieznajomość	
Jacek Kuroń	78	9	11	1	2.2
Józef Oleksy	60	15	16	8	1.4
Aleksander Kwaśniewski	58	19	16	6	1.2
Tadeusz Zieliński	56	5	12	26	2.6
Andrzej Olechowski	51	16	18	14	1.4
Tadeusz Mazowiecki	50	26	21	2	0.4
Waldemar Pawlak	48	34	16	1	0.3
Hanna Suchocka	45	30	21	2	0.3
Włodzimierz Cimoszewicz	44	25	21	9	0.5
Grzegorz Kołodko	44	20	17	16	0.8
Leszek Balcerowicz	41	31	20	6	0.2
Bronisław Geremek	41	23	24	10	0.4
Marian Krzaklewski	41	25	20	12	0.4
Józef Zych	39	8	19	33	1.4
Ryszard Bugaj	37	13	20	28	0.9
Lech Wałęsa	34	50	15	0	-1.0
Leszek Miller	32	25	23	18	0.3
Adam Strzembosz	31	7	15	46	1.3
Leszek Moczulski	30	41	21	7	-0.7
Ewa Szychalska	28	12	20	38	0.6
Jan Olszewski	26	27	27	17	-0.2
Jarosław Kaczyński	24	42	24	9	-0.8
Lech Kaczyński	24	38	26	11	-0.6
Olga Krzyżanowska	23	6	15	54	1
Lech Falandysz	18	38	17	25	-1.3
Michał Strąk	15	16	18	50	-0.2
Mieczysław Wachowski	15	42	21	21	-1.8
Lesław Podkański	6	18	12	62	-1.4

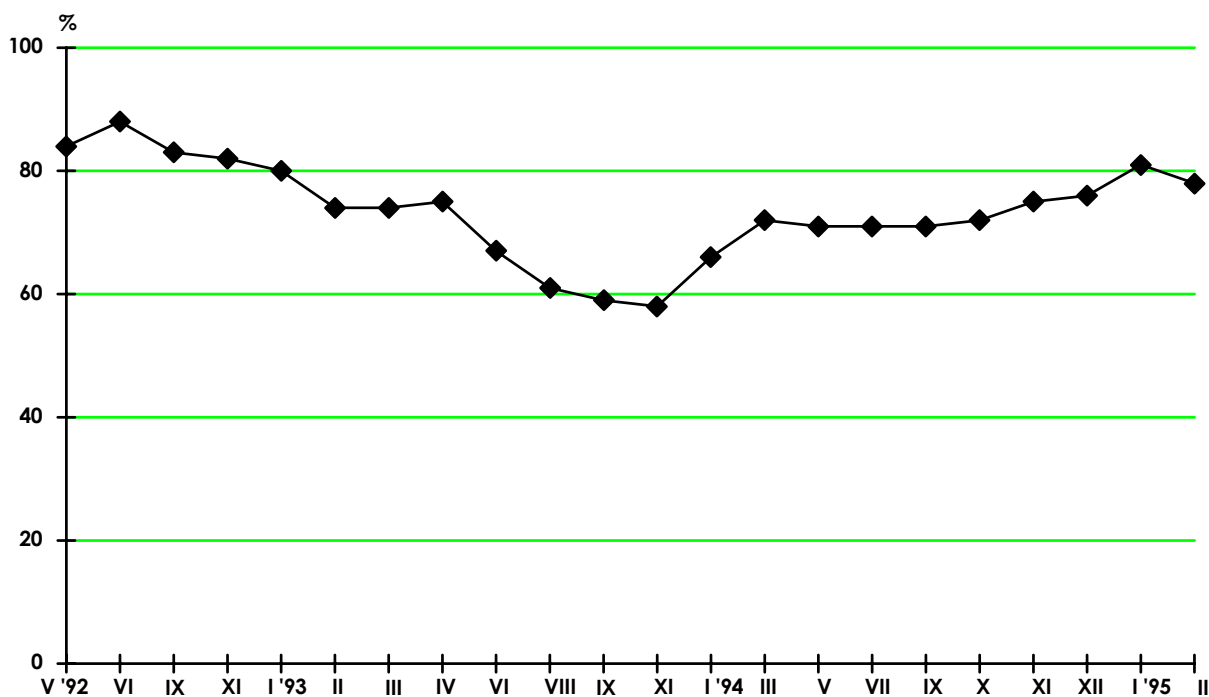
bądź niefność mają bardziej długofalowy charakter? Wyniki ostatniego sondażu wydają się wskazywać na występowanie obu tendencji, ale w większym stopniu - drugiej.

Napięcia ostatnich dni nie spowodowały istotnych zmian w stosunku do znacznej części czołowych osobistości naszej sceny politycznej.

Największym zaufaniem społecznym⁴ nadal cieszy się **Jacek Kuronia**. Jest on też jedną z najbardziej znanych respondentom osobistości życia publicznego obok Lecha Wałęsy i Waldemara Pawlaka oraz Hanny Suchockiej i Tadeusza Mazowieckiego (tab. 1).

Od stycznia odnotowaliśmy nieznaczny spadek zaufania do Kuronia (o 3 punkty procentowe). Może to wynikać z trzymania się przez niego w ostatnim okresie na uboczu sceny politycznej i niewypowiadania się w środkach masowego przekazu na temat toczących się konfliktów (rys. 1).

Rys. 1. Zmiany zaufania do Jacka Kuronia

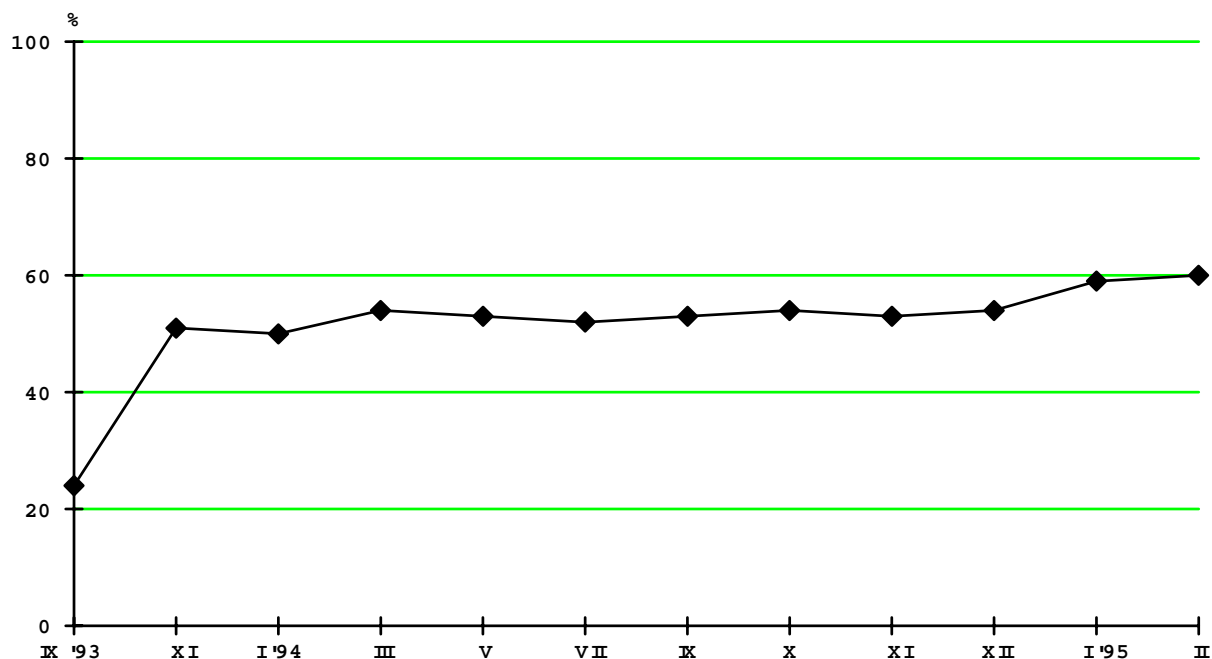


⁴ Respondenci określają zaufanie, jakie budzi w nich dany polityk, na skali od -5 do +5. Znajdujące się w środku skali 0 oznacza obojętność.

Rzecznik praw obywatelskich **Tadeusz Zieliński** - zabierający głos w politycznych sporach ostatnich dni - nadal ma najwyższą ze wszystkich ocenianych osób średnią ocen. Pod tym względem wyraźnie wyprzedza on innych polityków. To, że zajmuje dopiero czwarte miejsce w naszym rankingu zaufania, wynika więc głównie z tego, że dużej części respondentów jest nie znany⁵.

Po wzroście zaufania w poprzednim miesiącu⁶ w lutym umocnił swoją pozycję **Józef Oleksy**, zmniejszając dystans dzielący go od Jacka Kuronia. Poziom zaufania, jakim cieszy się Józef Oleksy wśród respondentów, jest wyjątkowo stabilny - ze stopniowym wzrostem w ostatnich miesiącach (rys. 2). Należy podkreślić, że sondaż był realizowany w momencie, w którym nie wysunięto jeszcze jego kandydatury na premiera.

Rys. 2. Zmiany zaufania do Józefa Oleksego

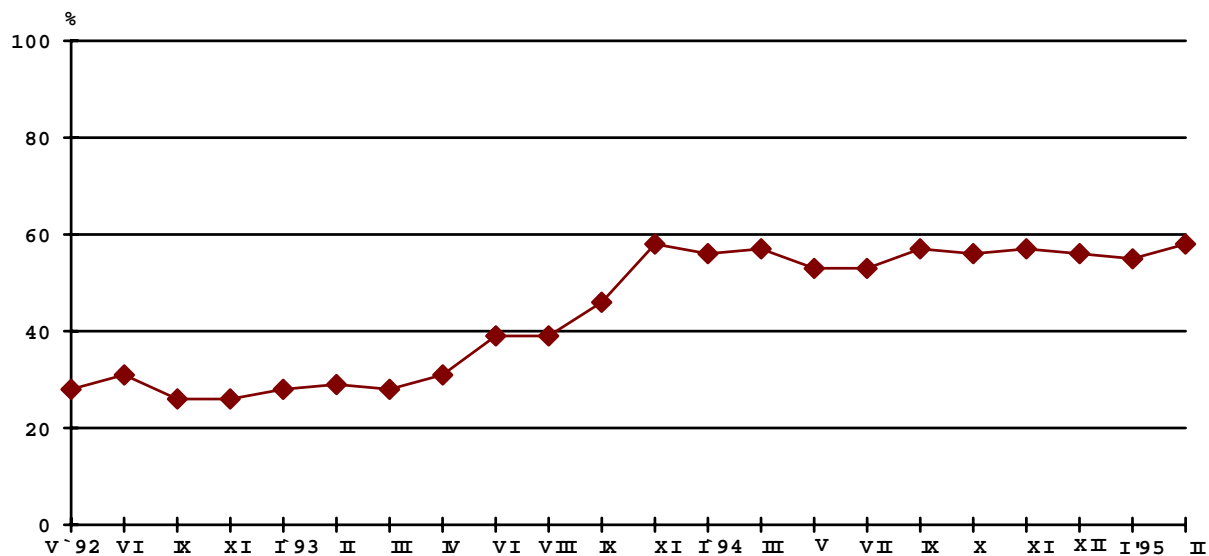


⁵ Wskaźnik średniej ocen eliminuje wpływ, jaki wywiera zakres społecznej znajomości poszczególnych osób na wielkość procentową deklarowanego wobec nich zaufania bądź nieufności. Zarazem dokładniej odzwierciedla on zmiany, jakie zachodzą w stosunku do danego polityka, które nie zawsze znajdują wyraz we wzroście lub spadku odsetka osób darzących go zaufaniem lub odczuwających do niego nieufność.

⁶Por. komunikat CBOS "Zaufanie do polityków w styczniu '95", Warszawa, styczeń '95.

Aleksander Kwaśniewski zyskał od stycznia 3 punkty zaufania, ale jego średnia ocen nie uległa zmianie. Opinie o nim są od dłuższego czasu ustabilizowane i podlegają jedynie niewielkim wahaniom (rys. 3).

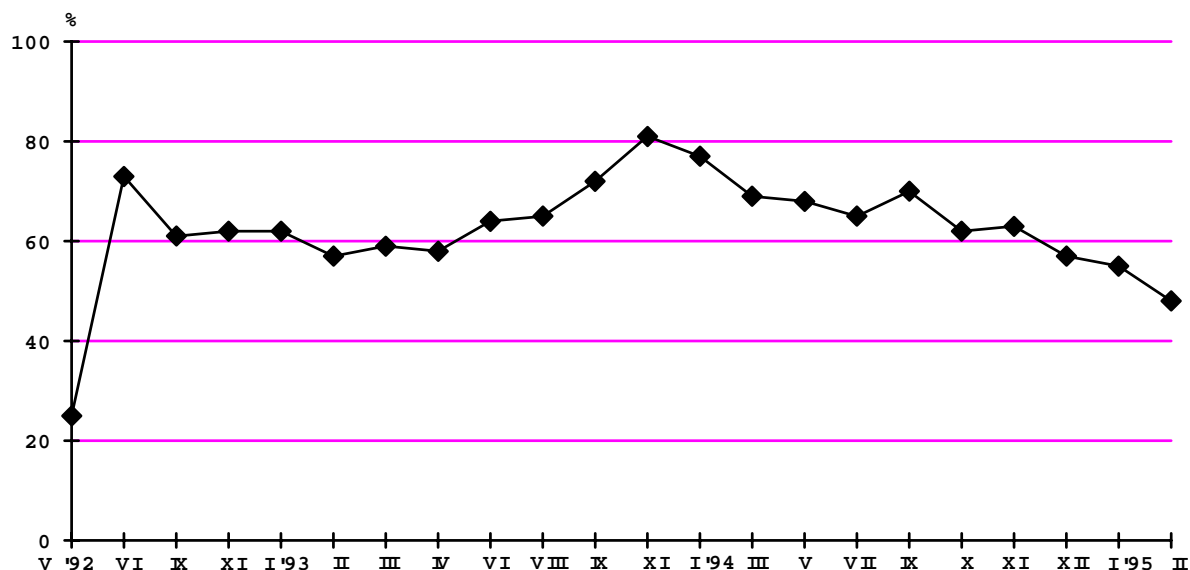
Rys. 3. Zmiany zaufania do Aleksandra Kwaśniewskiego



Od początku roku znacznie poprawiła się opinia o **Grzegorz Kołodce**. Od pewnego czasu dość często występował on w telewizji w sprawie założeń budżetu, często też krytycznie wypowiadał się o działaniach prezydenta w związku z ustawą budżetową i podatkami. Od stycznia zaufanie do niego wzrosło o 6 punktów, a w porównaniu z grudniem jest wyższe o 12 punktów.

Jeśli chodzi o polityków PSL, duże i istotne zmiany na gorsze, jak można było się spodziewać, odnotowujemy w stosunku do **Waldemara Pawlaka**. Występująca przez cały ubiegły rok tendencja do spadku zaufania i pogarszania się ocen premiera (rys. 4) obecnie się nasiliła - nieufność do niego wzrosła aż o 9 punktów procentowych. Wyraźny był też spadek średniej ocen (o 0.5 punktu) wynosząc obecnie 0.3, co jest najgorszym wskaźnikiem w całym okresie istnienia jego rządu. Nadal jednak zaufanie do Waldemara Pawlaka przeważa nad nieufnością.

Rys. 4. Zmiany zaufania do Waldemara Pawlaka

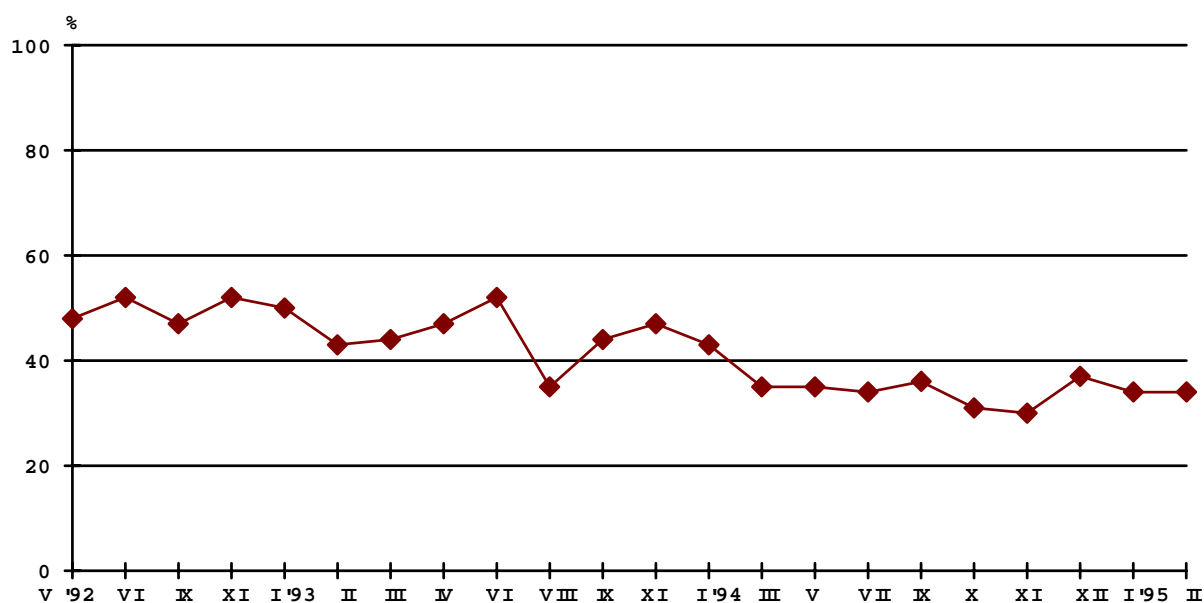


Minister **Michał Strąk** ma taką samą średnią ocen jak w styczniu, przy wzroście zarówno nieufności do niego, jak i zaufania (po 3 punkty). Bardzo dobrą średnią - jedną z najlepszych - ma **Józef Zych** (por. tab. 1), pozostający przez dłuższy okres w cieniu przywódcy PSL Waldemara Pawlaka. Obecnie zaufanie do niego deklaruje 39% respondentów - o 9% więcej niż podczas poprzedniego pomiaru w grudniu '94. Nie jest to odsetek znaczny, ponieważ około jednej trzeciej ankietowanych deklaruje nieznaną tego polityka. Należy pamiętać, że sondaż przeprowadzono zanim padła propozycja objęcia przez Józefa Zycha funkcji marszałka Sejmu. Natomiast bliski współpracownik Waldemara Pawlaka, członek obecnego rządu, **Lesław Podkański** (umieszczony po raz pierwszy na liście ocenianych polityków), który podawany jest jako przykład negatywnych zjawisk charakteryzujących rząd Waldemara Pawlaka i polityków PSL, znalazł się - z minimalnym odsetkiem badanych deklarujących zaufanie do niego - na ostatnim miejscu listy ocenianych osób. Bardzo duża część respondentów (trzy piąte) nie zna jednak ministra Podkańskiego, co może być przyczynkiem do tego, w jaki sposób sprawy głośne w środkach masowego przekazu, ale nie pierwszoplanowe, znajdują odbicie w opinii publicznej.

W stosunku do polityków opozycji parlamentarnej zmiany są niewielkie z wyjątkiem znacznego wzrostu zaufania do **Tadeusza Mazowieckiego**. Po okresie spadku w ostatnich dwóch miesiącach (por. tab. 2) w lutym zaufanie do niego zwiększyło się o 6 punktów procentowych.

Nie zmienił się stosunek do **Lecha Wałęsy**. Nieufność do niego wyraźnie przeważa nad zaufaniem i nadal jest on politykiem, o którym najwięcej osób ma nie najlepszą opinię. Wydaje się jednak, że ma on stały krąg zwolenników, obdarzających go niezmiennie zaufaniem. Konflikty, w których jest stroną, przypuszczalnie przede wszystkim polaryzują oceny jego osoby nie zmieniając zasadniczo stosunku - negatywnego lub pozytywnego - do niego i jego działań, uważanych za słuszne i skuteczne przez jednych, a za destrukcyjne i niebezpieczne przez drugich. Odzwierciedla się to w niewielkich stosunkowo wahaniach zaufania do niego w poprzednim roku (rys. 5).

Rys. 5. Zmiany zaufania do Lecha Wałęsy



Odsetek badanych wyrażających nieufność do związanego z prezydentem **Lecha Falandysza** wzrósł w porównaniu ze styczniem o cztery punkty procentowe. Pogorszył się też (o 0.2) należący i tak do najniższych wskaźnik średniej jego ocen. Poziom zaufania pozostał jednak taki sam. Falandysz stał się więc postacią bardziej znaną, ale wzbudzającą nieufność.

Duży spadek średniej ocen, przy wzroście nieufności o 3 punkty i spadku zaufania o 5 punktów procentowych, występuje w odniesieniu do byłego ministra spraw zagranicznych **Andrzeja Olechowskiego**. Wiąże się to przypuszczalnie głównie z okolicznościami jego dymisji. Jest to pierwszy od roku znaczniejszy spadek jego popularności i zaufania do niego (por. tab. 2).

Spośród wszystkich polityków ocenianych w ostatnim sondażu najbardziej wzrosło zaufanie do prezesa Sądu Najwyższego **Adama Strzembosza**, który przez część opinii publicznej postrzegany jest jako przyszły kandydat opozycji na urząd prezydenta. Nie zaszkodziło mu, lecz przeciwnie - pomogło, jak się wydaje, głośne w środkach masowego przekazu wystąpienie popierające powszechnie krytykowaną uchwałę Sądu Najwyższego w sprawie tajemnicy dziennikarskiej. Pozytywny wpływ na oceny jego osoby może mieć i to, że nie jest zaangażowany w bieżące konflikty i rozgrywki polityczne. W stosunku do poprzedniego sondażu zaufanie do niego wzrosło aż o 9 punktów procentowych, nieufność - tylko o 3 punkty, a średnia jego ocen należy do najwyższych; stał się postacią bardziej znaną i mniej obojętną ogółowi, ale nadal blisko połowa badanych deklaruje nieznaną tego polityka.



Mimo licznych wydarzeń na naszej scenie politycznej - w stosunku społeczeństwa do większości polityków nie odnotowaliśmy większych zmian.

Jacek Kuroń nadal zajmuje pierwsze miejsce na liście popularności polityków. Jednak w ciągu ostatniego miesiąca zaufanie do niego nieco zmalało. Wzrosła deklarowana wobec niego obojętność - co może wiązać się z tym, że w okresie nasilenia się konfliktów nie występował on na pierwszym planie sceny politycznej. Zmalało także nieco zaufanie do rzecznika praw obywatelskich Tadeusza Zielińskiego, który ma najlepszą średnią ocen spośród wszystkich osobistości życia publicznego. Nie jest jasne, czy można to wiązać z jego angażowaniem się w konflikt między prezydentem a Sejmem.

Największy wzrost zaufania nastąpił w stosunku do - nie uwikłanego bezpośrednio w ostatnie konflikty polityczne - Adama Strzembosza. Przypuszczalnie ma to związek z charakterem jego wystąpienia w sprawie uchwały Sądu Najwyższego dotyczącej tajemnicy dziennikarskiej, ale może też wynikać z postrzegania go jako przyszłego kandydata na urząd prezydenta.

Napięta atmosfera przeciągających się konfliktów politycznych, w jakiej przeprowadzono sondaż, pogłębiła, jak się wydaje, występującą już wcześniej tendencję spadku zaufania społecznego do premiera Waldemara Pawlaka. Nie wpłynęła natomiast w istotny sposób na opinie o Lechu Wałęsie. Po raz pierwszy od prawie roku odnotowano wyraźny spadek średniej ocen i zaufania do byłego ministra spraw zagranicznych Andrzeja Olechowskiego.