



CENTRUM BADANIA OPINII SPOŁECZNEJ

SEKRETARIAT 629 - 35 - 69, 628 - 37 - 04 UL. ŻURAWIA 4A, SKR. PT.24
ZESPÓŁ REALIZACJI 00 - 503 W A R S Z A W A
BADAŃ 621 - 07 - 57, 628 - 90 - 17 TELEFAX 629 - 40 - 89
INTERNET: <http://www.cbos.pl> E-mail: sekretariat@cbos.pl

BS/61/51/95

POSTRZEGANE PRZYCZYNY UPADKU RZĄDU WALDEMARA PAWLAKA I OCZEKIWANIA WOBEC RZĄDU JÓZEFA OLEKSEGO

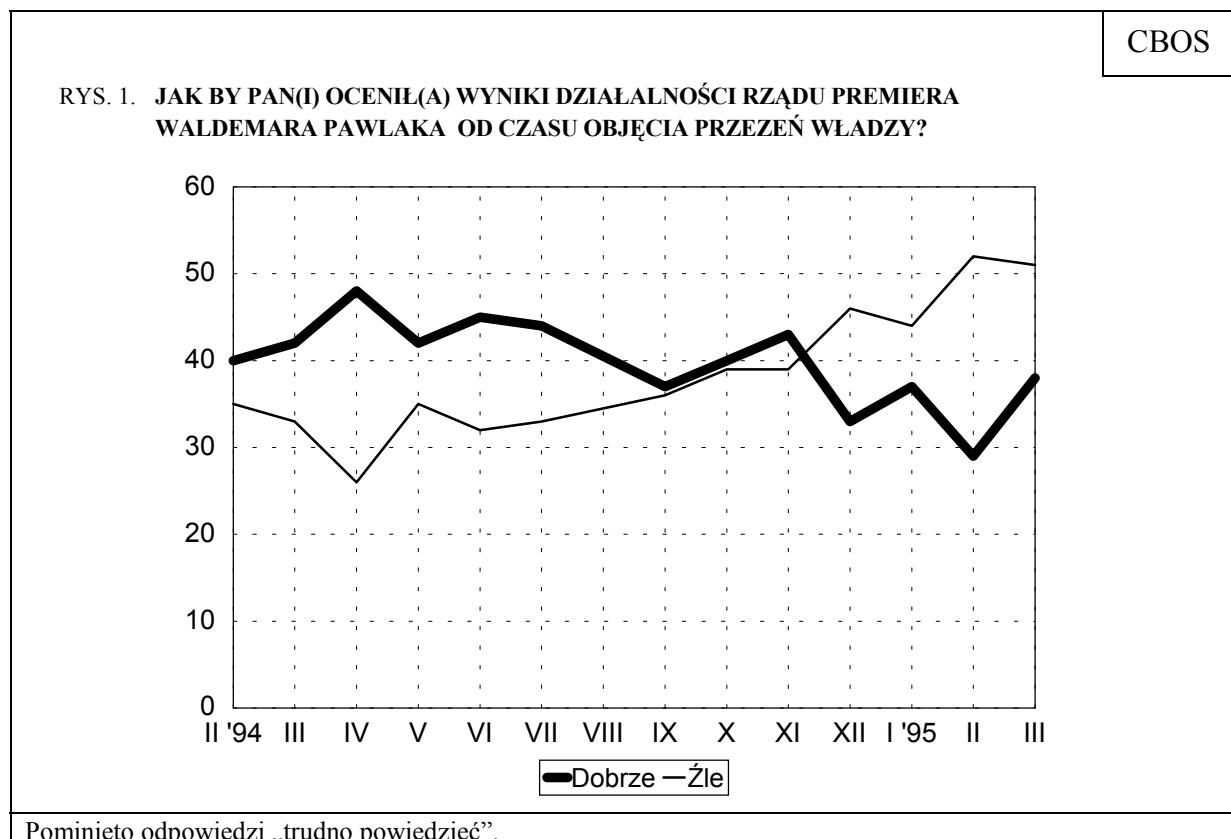
KOMUNIKAT Z BADAŃ

WARSZAWA, MARZEC '95

PRZEDRUK MATERIAŁÓW CBOS W CAŁOŚCI LUB W CZĘŚCI ORAZ WYKORZYSTANIE DANYCH EMPIRYCZNYCH
JEST DOZWOLONE WYŁĄCZNIE Z PODANIEM ŹRÓDŁA

Postrzegane przyczyny upadku rządu Waldemara Pawlaka

W pierwszym tygodniu marca¹ Polacy mieli bardziej niż dotychczas wykrystalizowane opinie o wynikach działalności rządu Waldemara Pawlaka (rys. 1) - tylko co ósmy badany nie potrafił jej ocenić (12%). Jednocześnie - w porównaniu z lutym² - nie zmieniła się liczba negatywnych ocen pracy tego rządu, wzrosła natomiast (o 9 punktów procentowych) liczba ocen pozytywnych. W efekcie połowa respondentów negatywnie oceniła wyniki działań rządu Waldemara Pawlaka (51%), a niespełna dwie piąte - pozytywnie (38%).



¹ Badanie "Aktualne problemy i wydarzenia" (58), 4-6 marca '95, reprezentatywna próba losowa dorosłych mieszkańców Polski (N=1208).

² Por. komunikat CBOS "Stosunek do rządu Waldemara Pawlaka u schyłku jego działalności", marzec '95.

Korzystne oceny poprzedniego rządu dominują tylko wśród ankietowanych deklarujących lewicowe poglądy polityczne (54%) i rolników indywidualnych (51%)³. Wyniki jego działalności dobrze ocenia także trzy czwarte wyborców PSL (74%) i nieco ponad połowa elektoratu SLD (52%).

Po dymisji rządu Waldemara Pawlaka tylko jedna trzecia społeczeństwa stwierdziła, że zrobił on wiele, aby poprawić sytuację w kraju. Pozostali respondenci mają gorsze zdanie na ten temat: jedna piąta uważa, iż rząd równie wiele zrobił, co zaniedbał (22%), a dwie piąte, że zrobił niewiele (27%) lub nic nie zrobił (13%), aby poprawić sytuację w kraju. Opinie te są takie same jak formułowane we wrześniu '93 w stosunku do rządu Hanny Suchockiej. Sięgając bardziej wstecz możemy zaobserwować, że lepiej pod tym względem oceniany był rząd Tadeusza Mazowieckiego, gorzej natomiast - Jana Olszewskiego (tab. 1).

Tabela 1

w procentach

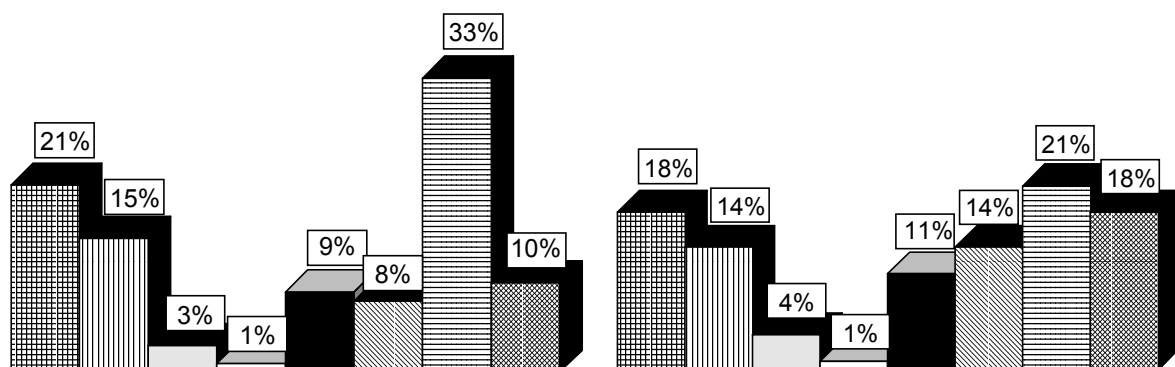
Czy, Pana(i) zdaniem, rząd premiera...	Mazowieckiego* (XII '90)	Olszewskiego (VI '92)	Suchockiej (IX '93)	Pawlaka (III '95)
– zrobił wszystko, aby poprawić sytuację w kraju	4	1	1	1
– zrobił wiele, ale nie wszystko	40	11	30	30
– równie wiele zrobił, co zaniedbał	28	15	25	22
– niewiele zrobił	17	30	28	27
– nie zrobił nic, aby poprawić sytuację w kraju	4	26	10	13
Trudno powiedzieć	7	17	6	6

* Inne sformułowania: „...większość ludzi uważa, że ...”

Najlepsze opinie o pracy poprzedniego rządu mają rolnicy, osoby identyfikujące się z lewicą i mieszkańcy wsi - prawie dwie piąte przedstawicieli tych grup uważa, iż zrobił on wiele, choć nie wszystko. Natomiast najbardziej negatywne opinie wypowiadają najczęściej badani o poglądach prawicowych (22%), mieszkańcy największych miast (20%), a także robotnicy wykwalifikowani, przedstawiciele kadry kierowniczej i inteligencji oraz prywatni przedsiębiorcy (po 19%).

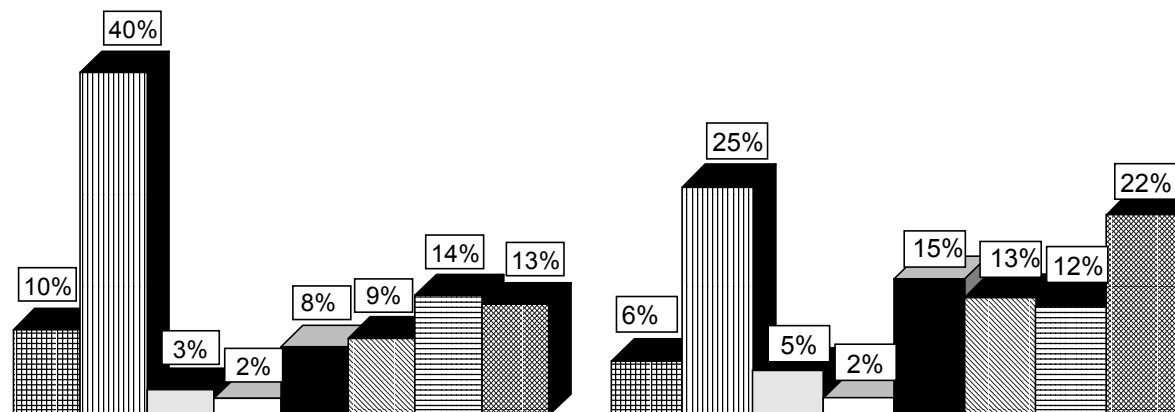
³ Por. tabele aneksowe.

RYS. 2. PROSZĘ OCENIĆ, ZA RZĄDÓW KTÓREGO Z PREMIERÓW:



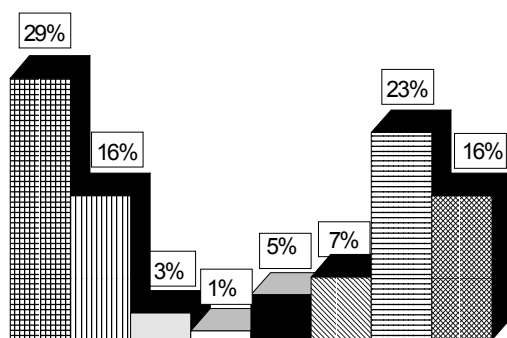
ludziom żyło się najłatwiej

gospodarka była w najlepszym stanie

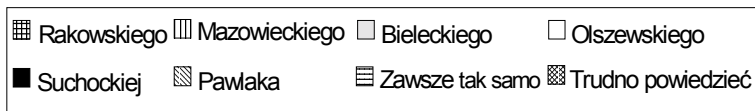


nastroje wśród ludzi były najlepsze

sytuacja Polski na arenie międzynarodowej była najlepsza



materialne warunki życia ludzi były najlepsze



Warto przyjrzeć się ocenie rządu Waldemara Pawlaka na tle poprzednich gabinetów III Rzeczypospolitej oraz rządu Mieczysława F. Rakowskiego - kończącego epokę PRL.

Oceniając sześć ostatnich rządów, ankietowani pod względem **warunków materialnych życia ludzi** (29%), **łatwości życia** (21%) i **stanu gospodarki** (18%) wystawili najlepsze noty gabinetowi Mieczysława Rakowskiego. Natomiast ze względu na **nastroje wśród ludzi** (40%) i **sytuację Polski na arenie międzynarodowej** (25%) najbardziej pozytywnie ocenili rząd Tadeusza Mazowieckiego.

Biorąc pod uwagę wszystkie wymienione dziedziny, można stwierdzić, że rząd Waldemara Pawlaka oceniany jest obecnie podobnie jak rząd Hanny Suchockiej, gorzej niż rządy Mieczysława Rakowskiego i Tadeusza Mazowieckiego, lepiej natomiast niż rządy Jana Krzysztofa Bieleckiego i Jana Olszewskiego (rys. 2). Warto tu także zauważyć, że opinie o pięciu rządach poprzedzających rząd Waldemara Pawlaka są obecnie zbliżone do odnotowanych we wrześniu '93⁴.

Rząd Waldemara Pawlaka zyskuje najlepsze oceny wśród osób identyfikujących się z lewicą, choć nawet w tej grupie zajął pierwsze miejsce tylko pod względem stanu gospodarki. Materialne warunki życia ludzi lepsze były, zdaniem tej grupy respondentów, w czasie kadencji Mieczysława Rakowskiego i Tadeusza Mazowieckiego, łatwiej żyło się - gdy premierem był Rakowski, a nastroje wśród ludzi i sytuacja Polski na arenie międzynarodowej - w czasie rządu Tadeusza Mazowieckiego.

Stosunek do dymisji rządu Waldemara Pawlaka

Pierwszego marca Sejm przyjął dymisję rządu Waldemara Pawlaka. W reakcjach na wiadomość o upadku rządu, na czele którego stał lider Polskiego Stronnictwa Ludowego, zdecydowanie przeważała obojętność - wyrażała ją prawie połowa badanych (tab. 2). Trzeba tu zaznaczyć, że jest to najwyższy odsetek obojętności towarzyszący zmianie rządu, jaki dotychczas odnotowaliśmy. Wśród pozostałych respondentów zadowoleni (26%) przeważali

⁴ Por. komunikat CBOS "Co zostało z dawnych podziałów? Analiza poglądów byłych członków PZPR i członków «Solidarności» z 1981 roku", grudzień '93.

nad niezadowolonymi (19%). Warto też podkreślić, iż na początku marca stosunek badanych do dymisji rządu Waldemara Pawlaka był bardzo zbliżony do odnotowanego w lutym, tuż przed jego ustąpieniem.

Tabela 2 w procentach

Czy wiadomość o: przyjął(ęła) Pan(i)	dymisji Tadeusza Mazowiec- kiego (XII '90)	dymisji Jana Olszew- skiego (VI '92)	odwołaniu Waldemara Pawlaka z fun- kcji premiera (VII '92)	ustąpieniu Hanny Suchockiej (IV '93)	dymisji Waldemara Pawlaka (III '95)
- z zadowoleniem	17	24	4	19	26
- z obojętnością	39	43	36	46	49
- z niezadowoleniem	42	18	48	22	19
Trudno powiedzieć	2	15	11	13	6

Największe niezadowolenie z dymisji rządu Waldemara Pawlaka wyrażają badani o poglądach lewicowych (32%), rolnicy (31%), osoby z wykształceniem podstawowym i mieszkańcy wsi (po 27%). Najwyższy poziom zadowolenia zanotowaliśmy natomiast wśród osób z wyższym wykształceniem (52%), mieszkańców największych miast (47%), prywatnych przedsiębiorców (45%), respondentów deklarujących poglądy prawicowe (44%) oraz kadry kierowniczej i inteligencji (42%).

Spośród elektoratów dymisję rządu Waldemara Pawlaka z największym zadowoleniem przyjęli wyborcy Unii Wolności, a najwięcej niezadowolonych z takiego rozwoju wydarzeń było wśród zwolenników Polskiego Stronnictwa Ludowego (tab. 3). Wart zauważenia jest także fakt, iż wśród osób, które w przyszłych wyborach parlamentarnych zamierzają głosować na polityków z Sojuszu Lewicy Demokratycznej, największa grupa z obojętnością przyjęła dymisję poprzedniego rządu, a wśród pozostałych tyle samo jest niezadowolonych, co zadowolonych z tego faktu.

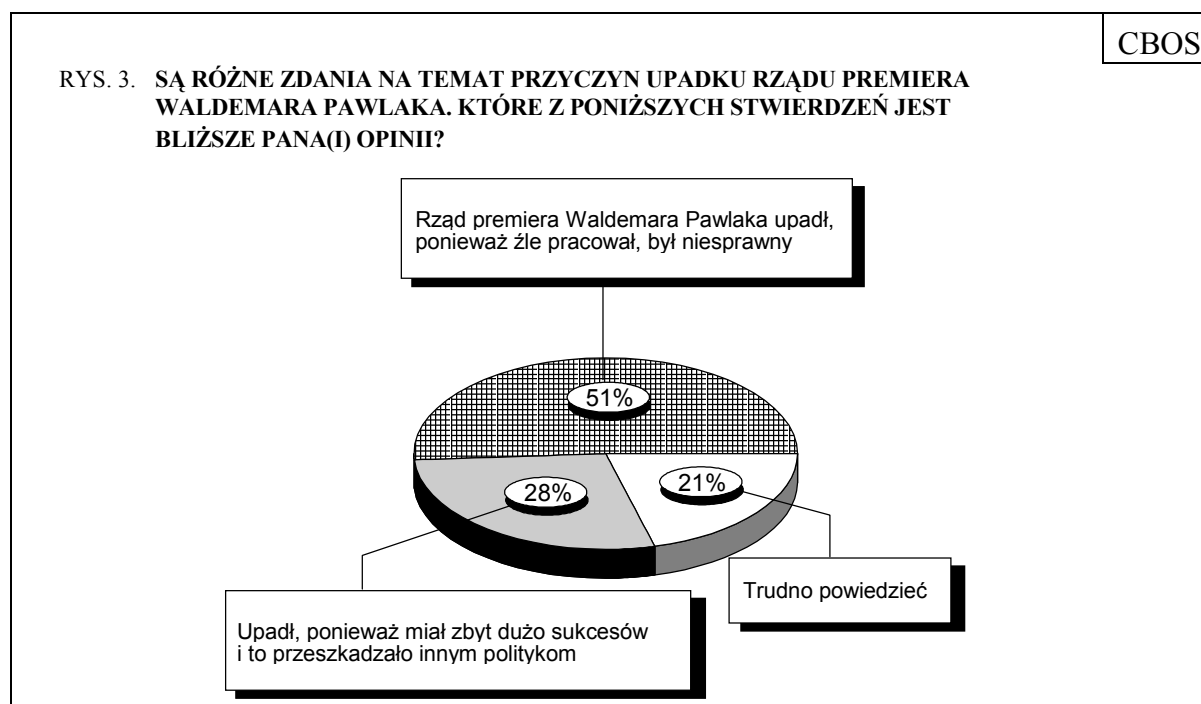
Tabela 3

w procentach

Sympatycy partii i ugrupowań:	Czy wiadomość o ustąpieniu rządu Waldemara Pawlaka przyjął(ęła) Pan(i):			
	z zadowoleniem	z obojętnością	z niezadowoleniem	trudno powiedzieć
Sojusz Lewicy Demokratycznej	27	43	27	3
Unia Pracy	28	44	24	4
Unia Wolności	63	32	3	2
Polskie Stronnictwo Ludowe	4	37	56	3
Partie prawicy pozaparlamentarnej	31	51	15	3
NSZZ "Solidarność"	39	46	13	2
Bezpartyjny Blok Wspierania Reform	37	56	6	1
Konfederacja Polski Niepodległej	38	45	16	1

* Partie uszeregowano według wielkości ich elektoratów.

Waldemar Pawlak w swoich wypowiedziach stwierdził, iż jego rząd upadł, gdyż miał za dużo sukcesów i to przeszkadzało innym politykom. Z tym poglądem, który wydaje się pewnym rodzajem teorii spiskowej, zgadza się nieco ponad jedna czwarta badanych. Połowa społeczeństwa natomiast jest zdania, iż rząd Waldemara Pawlaka upadł, ponieważ źle pracował i był niesprawny.



Pogląd premiera Pawlaka na temat przyczyn upadku jego rządu spotkał się z największym poparciem wśród rolników indywidualnych (45%) i robotników niewykwalifikowanych (42%). W pozostałych grupach społeczno-demograficznych przeważa natomiast opinia, iż rząd ten upadł, ponieważ źle pracował i był niesprawny.

Opinia, że przyczyną dymisji rządu Waldemara Pawlaka była zła, niesprawna praca, najpopularniejsza jest wśród elektoratu Unii Wolności, natomiast wizję spisku najczęściej podzielają wyborcy PSL (tab. 4).

Tabela 4 w procentach

Sympatycy partii i ugrupowań:	Rząd Waldemara Pawlaka upadł, ponieważ:		
	źle pracował, był niesprawny	miał zbyt dużo sukcesów i to przeszkadzało innym politykom	trudno powiedzieć
Sojusz Lewicy Demokratycznej	48	35	17
Unia Pracy	58	31	11
Unia Wolności	79	9	12
Polskie Stronnictwo Ludowe	24	55	21
Partie prawicy pozaparlamentarnej	59	24	17
NSZZ "Solidarność"	63	26	11
Bezpartyjny Blok Wspierania Reform	67	22	11
Konfederacja Polski Niepodległej	66	18	16

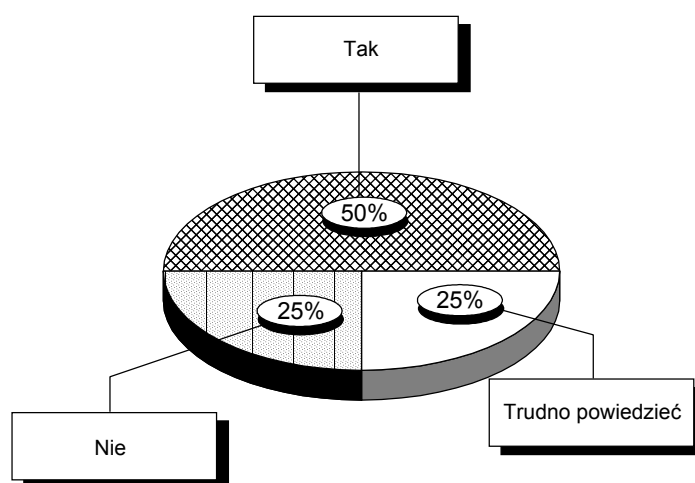
* Partie uszeregowano według wielkości ich elektoratów.

Nowy rząd - oczekiwania i prognozy

Półowa społeczeństwa wyraziła zadowolenie z powołania Józefa Oleksego na stanowisko premiera. Jest to niemal tyle samo, co przy nominacji Jana Olszewskiego w styczniu '92 (48%). W porównaniu z pięcioma poprzednimi prezesami Rady Ministrów Józef Oleksy spotyka się w początkach swojej działalności ze stosunkowo największą niechęcią⁵.

⁵ Por. komunikat CBOS „Przyjęcie nowego premiera”, marzec '95.

RYS. 4. CZY JEST PAN(I) ZADOWOLONY(A) Z TEGO, ŻE NA CZELE RZĄDU STANĄŁ JÓZEF OLEKSY?



Zadowolenie z powołania Józefa Oleksego na prezesa Rady Ministrów w zdecydowanej większości deklarują respondenci o lewicowych poglądach politycznych (71%), a także dwie trzecie przedstawicieli kadry kierowniczej i inteligencji (67%) oraz ponad połowa pracowników umysłowych niższego szczebla (61%) i pracowników fizyczno-umysłowych (52%). Najwięcej niezadowolonych z tego faktu jest natomiast wśród badanych o poglądach prawicowych (45%), a także w grupie osób prowadzących działalność gospodarczą na własny rachunek (49%).

Nominacja Józefa Oleksego na stanowisko premiera wywołała największe zadowolenie wśród osób, które dobrze oceniają wyniki działalności rządu Waldemara Pawlaka (58%). W grupie ankietowanych, którzy negatywnie ocenili efekty pracy poprzedniego rządu, niespełna połowa deklaruje zadowolenie z faktu, że na czele nowej Rady Ministrów stanął Józef Oleksy (49%). Widać więc, że nowy rząd zyskuje największe poparcie wśród zwolenników poprzedniego gabinetu. Można to tłumaczyć widocznymi elementami kontynuacji - jest to rząd tej samej koalicji, a w jego skład w większości wchodzi te same osoby, które tworzyły rząd Waldemara Pawlaka.

Największą akceptację Józefa Oleksego na stanowisku premiera wyraża elektorat SLD (tab. 5). Wyborcy PSL - drugiego partnera koalicyjnego - z mniejszym entuzjazmem przywitani

nowego szefa rządu. Warto tu przypomnieć, że także poprzedni premier był najbardziej akceptowany przez elektorat własnego stronnictwa.

Tabela 5 w procentach

Sympatycy partii i ugrupowań:	Czy jest Pan(i) zadowolony(a), że na czele rządu stanął Józef Oleksy?		
	Tak	Nie	Trudno powiedzieć
Sojusz Lewicy Demokratycznej	76	12	12
Unia Pracy	56	27	17
Unia Wolności	54	38	8
Polskie Stronnictwo Ludowe	59	20	21
Partie prawicy pozaparlamentarnej	44	40	16
NSZZ "Solidarność"	41	37	22
Bezpartyjny Blok Wspierania Reform	32	52	16
Konfederacja Polski Niepodległej	37	41	22

* Partie uszeregowano według wielkości ich elektoratów.

Osoby, które w następnych wyborach zamierzają głosować na Unię Wolności, zdecydowanie odrzucały (81% w lutym '95) osobę Waldemara Pawlaka na stanowisku prezesa Rady Ministrów, natomiast Józefa Oleksego przywitały z pewnym zadowoleniem (54%). Poparcie dla nowego premiera jest w tej grupie podobne jak wśród wyborców Unii Pracy, a tylko nieco mniejsze niż wśród zwolenników PSL.

Obecnie najbardziej niechętnie do nowego premiera nastawiony jest elektorat BBWR. Natomiast wyborcy pozostałych ugrupowań prawicowych mają do niego stosunek ambiwalentny.

Większość respondentów jest przekonana, iż rząd Józefa Oleksego będzie w pewnym stopniu kontynuował politykę poprzedniego gabinetu. Jednak co czwarty ankietowany sądzi, że polityka ta będzie w zasadzie inna. O radykalnym przełomie w polityce nowego rządu jest przekonany tylko co dwunasty badany (8%).

Porównując te oczekiwania z opiniami o rozpoczynających pracę rządach Jana Olszewskiego, Hanny Suchockiej i Waldemara Pawlaka, można zauważyć, iż w przypadku obecnego rządu znacznie częściej pojawia się wizja kontynuacji polityki poprzednika (tab. 6).

Taki rezultat nie może dziwić, gdyż rząd Oleksego jest utworzony przez tę samą koalicję, co rząd Pawlaka, a ponadto większość ministrów była członkami poprzedniego gabinetu.

Tabela 6 w procentach

Czy Pana(i) zdaniem polityka rządu ... będzie w porównaniu z polityką poprzedniego rządu:	Wskazania respondentów według terminów badań			
	Jana Olszewskiego (I '92)	Hanny Suchockiej (VII '92)	Waldemara Pawlaka (X '93)	Józefa Oleksego (III '95)
– zupełnie inna	12	14	19	8
– w zasadzie inna, ale z pewnymi podobieństwami	27	28	29	25
– w zasadzie taka sama, ale z pewnymi nowymi elementami	35	28	36	43
– zupełnie taka sama	9	5	3	8
Trudno powiedzieć	17	24	13	16

Zmianę polityki przez rząd Józefa Oleksego częściej niż inni przewidują respondenci o poglądach lewicowych.

Wydaje się, że prognozy ankietowanych mijają się z ich oczekiwaniami (tab. 7). Większość badanych (71%) chciałaby, aby rząd Józefa Oleksego prowadził inną politykę niż poprzedni gabinet. Za kontynuacją polityki poprzedniego rządu opowiada się jedna piąta respondentów. Od czasu zastąpienia rządu Jana Krzysztofa Bieleckiego przez rząd Jana Olszewskiego jest to największa różnica między prognozami i pragnieniami badanych co do polityki nowego gabinetu.

Tabela 7 w procentach

Czy chciał(a)by Pana(i), żeby [polityka nowego rządu] była:	Wskazania respondentów według terminów badań			
	I '92	VII '92	X '93	III '95
– zupełnie inna	51	55	40	52
– w zasadzie inna, ale z pewnymi podobieństwami	21	22	21	19
– w zasadzie taka sama, ale z pewnymi nowymi elementami	19	11	27	19
– zupełnie taka sama	2	1	3	1
Trudno powiedzieć	7	11	10	9

Zdecydowanej zmiany polityki rządu wraz ze zmianą premiera najczęściej chcieliby prywatni przedsiębiorcy (71%) oraz przedstawiciele kadry kierowniczej i inteligencji (61%), czyli grupy najmniej zadowolone z polityki poprzedniego rządu, a także robotnicy (niewykwalifikowani - 60%, wykwalifikowani - 58%) - najbardziej niezadowoleni z rozwoju sytuacji w kraju⁶. Zmiany takiej oczekiwaliby również prawie dwie trzecie badanych o poglądach prawicowych (64%), a także wyborcy KPN, BBWR i pozaparlamentarnych partii prawicowych. Oczekiwania kontynuacji polityki rządu Waldemara Pawlaka (z pewnymi nowymi elementami) najczęstsze są natomiast wśród elektoratu PSL (tab. 8).

Tabela 8

w procentach

Sympatycy partii i ugrupowań:	Czy chciał(a)by Pan(i), żeby polityka rządu Józefa Oleksego, w porównaniu z polityką poprzedniego rządu, była:				
	zupełnie inna	w zasadzie inna, ale z pewnymi podobieństwami	w zasadzie taka sama, ale z pewnymi nowymi elementami	zupełnie taka sama	trudno powiedzieć
Sojusz Lewicy Demokratycznej	63	22	27	1	7
Unia Pracy	53	26	20	1	0
Unia Wolności	59	20	13	0	8
Polskie Stronnictwo Ludowe	34	25	33	2	6
Partie prawicy pozaparlamentarnej	64	10	17	3	6
NSZZ "Solidarność"	56	17	24	1	2
Bezpartyjny Blok Wspierania Reform	65	14	11	3	7
Konfederacja Polski Niepodległej	78	13	7	2	0
* Partie uszeregowano według wielkości ich elektoratów.					

Czy powinien powstać rząd ponadpartyjny?

W porównaniu z lutym⁷ zwiększyła się (o 5 punktów procentowych) grupa zwolenników zastąpienia rządu koalicji SLD i PSL rządem ponadpartyjnym, tzn. nie związanym z żadną partią - obecnie stanowią oni już prawie połowę badanych (tab. 9). Tak jak przed miesiącem, przeciwna takiemu rozwiązaniu jest niespełna jedna trzecia badanych (29%), a co czwarty respondent nie ma w tej kwestii zdania.

Tabela 9 w procentach

Czy, Pana(i) zdaniem, rząd SLD i PSL powinien czy też nie powinien być zastąpiony rządem ponadpartyjnym, tzn. nie związanym z żadną partią?	Wskazania respondentów według terminów badań	
	luty '95	marzec '95
Powinien	42	47
Nie powinien	29	29
Trudno powiedzieć	29	25

Propozycja utworzenia rządu ponadpartyjnego ma najwięcej zwolenników wśród badanych o poglądach prawicowych (63%). Popiera ją także prawie trzy czwarte elektoratu Unii Wolności. Pomysł ten uznaje za atrakcyjny również większość wyborców pozostałych partii, wywodzących się z opozycji demokratycznej. Sprzeciwia mu się natomiast ponad połowa respondentów zamierzających w przyszłości głosować na SLD. Elektorat drugiego partnera koalicyjnego ma w tej kwestii podzielone opinie (tab. 10).

Tabela 10 w procentach

Sympatycy partii i ugrupowań:	Czy, Pana(i) zdaniem, rząd SLD i PSL powinien czy też nie powinien być zastąpiony rządem ponadpartyjnym, tzn. nie związanym z żadną partią?		
	Powinien	Nie powinien	Trudno powiedzieć
Sojusz Lewicy Demokratycznej	37	52	11
Unia Pracy	47	41	12
Unia Wolności	74	16	10
Polskie Stronnictwo Ludowe	36	35	29
Partie prawicy pozaparlamentarnej	59	20	21
NSZZ "Solidarność"	63	18	19
Bezpartyjny Blok Wspierania Reform	66	20	14
Konfederacja Polski Niepodległej	54	25	21

* Partie uszeregowano według wielkości ich elektoratów.

⁶ Por. komunikat CBOS „Nastroje społeczne w marcu '95”.

⁷ Por. komunikat CBOS "Układ sił w koalicji rządzącej", luty '95.



Rząd Józefa Oleksego nie budzi większych nadziei społecznych. W dużej mierze jest on postrzegany jako kontynuator poprzedniego gabinetu. Może to powodować pewne napięcia, ponieważ w społeczeństwie dominuje chęć zmiany dotychczasowej polityki rządowej. Obecny rząd popierają nieco inne grupy socjodemograficzne niż gabinet premiera Pawlaka. Ze zmiany najbardziej zadowolone są wyższe warstwy społeczne, mniej przychylnie poprzedniemu rządowi.

Wydaje się także, iż obecny rząd jest bardziej identyfikowany z SLD niż PSL i to także wpływa na zmianę składu grupy jego zwolenników.

ANEKS

PODZIAŁ NA REGIONY W BADANIACH CBOS

1. Region północny:

09 woj. elbląskie
10 woj. gdańskie
17 woj. koszalińskie
26 woj. olsztyńskie
39 woj. słupskie
41 woj. szczecińskie

2. Region zachodni:

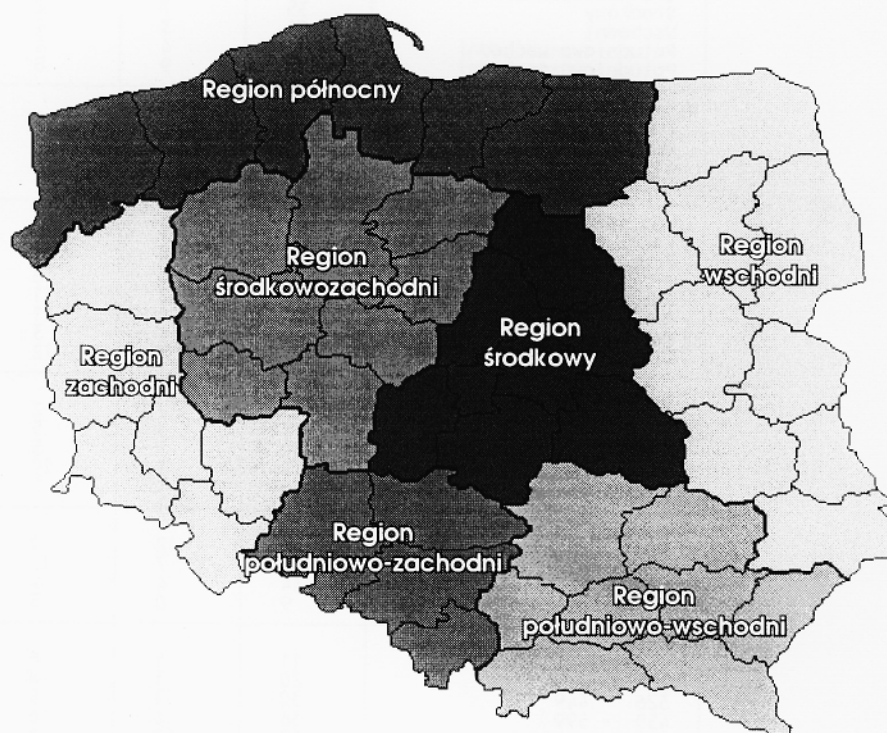
11 woj. gorzowskie
12 woj. jeleniogórskie
20 woj. legnickie
45 woj. wałbrzyskie
47 woj. wrocławskie
49 woj. zielonogórskie

3. Region środkowozachodni:

05 woj. bydgoskie
13 woj. kaliskie
16 woj. konińskie
21 woj. leszczyńskie
29 woj. pilskie
32 woj. poznańskie
44 woj. toruńskie
46 woj. włocławskie

4. Region środkowy:

01 woj. warszawskie
07 woj. ciechanowskie
24 woj. łódzkie
30 woj. piotrkowskie
31 woj. płockie
34 woj. radomskie
37 woj. sieradzkie
38 woj. skierniewickie



5. Region wschodni:

02 woj. białkopodlaskie
03 woj. białostockie
06 woj. chełmskie
22 woj. lubelskie
23 woj. łomżyńskie
28 woj. ostrołęckie
36 woj. siedleckie
40 woj. suwalskie
48 woj. zamojskie

6. Region południowo-wschodni:

15 woj. kieleckie
18 woj. krakowskie
19 woj. krośnieńskie
25 woj. nowosądeckie
33 woj. przemyskie
35 woj. rzeszowskie
42 woj. tarnobrzeskie
43 woj. tarnowskie

7. Region południowo-zachodni:

04 woj. bielskie
08 woj. częstochowskie
14 woj. katowickie
27 woj. opolskie

Tabela 1. Jak by Pan(i) ocenił(a) wyniki działalności rządu premiera Waldemara Pawlaka od czasu objęcia przezeń władzy?

(%)

	Dobrze	Źle	Trudno powiedzieć	Liczba osób
Ogółem	38	51	12	1208
Płeć				
Mężczyźni	39	53	9	579
Kobiety	37	49	14	629
Wiek				
do 24 lat	38	47	15	122
25-34	36	54	9	199
35-44	36	52	12	307
45-54	32	61	6	203
55-64	40	48	12	179
65 lat i więcej	45	38	17	198
Miejsce zamieszkania				
Wieś	49	37	15	479
Miasto do 20 tys.	38	54	9	137
od 21 do 100 tys.	25	63	12	234
101-500 tys.	37	52	11	200
501 tys. i więcej mieszk.	25	71	5	159
Region				
Północny	41	54	5	122
Zachodni	38	49	13	134
Środkowo-zachodni	35	55	10	174
Środkowy	36	58	6	219
Wschodni	46	36	18	160
Południowo-wschodni	33	55	12	198
Południowo-zachodni	38	46	16	202
Wykształcenie				
Podstawowe	45	39	16	423
Zasadnicze zawodowe	35	53	12	334
Średnie	35	57	9	362
Wyższe	26	72	2	89
Grupa społ.-zaw. pracujący				
Kadra kier., inteligencja	28	71	2	79
Prac. umysł. niż. szczebla	33	59	8	94
Pracownicy fiz. - umysł.	39	50	12	47
Robotnicy wykwalifikowani	24	66	10	145
Robotnicy niewykwalifik.	38	38	24	58
Rolnicy	51	40	9	112
Prywatni przedsiębiorcy	26	71	3	70
Bierni zawodowo				
Renciści i emeryci	45	41	14	404
Uczniowie i studenci	33	59	7	32
Bezrobotni	38	46	16	101
Gospodynie domowe i inni	35	53	13	64
Pracujący poza rolnictwem				
Sfera budżetowa	33	61	6	118
Sektor państwowy	29	62	10	165
Sektor prywatny	30	63	7	199
Spółdzielczość	45	29	26	25
Dochody na jedną osobę				
Poniżej 125 zł	44	41	15	290
125 - 199	36	53	12	219
200 - 274	41	48	11	336
275 - 324	35	53	12	136
325 i powyżej	29	65	6	203
Ocena własnych war. mater.				
Źle	36	51	13	466
Średnie	41	48	11	540
Dobre	34	57	9	202
Udział w prakt. religijnych				
Kilka razy w tygodniu	38	52	10	82
Raz w tygodniu	39	49	12	699
Kilka razy w roku	35	53	12	297
W ogóle nie uczestniczy	39	52	9	131
Poglądy polityczne				
Lewica	54	40	5	258
Centrum	38	52	10	369
Prawica	27	67	6	284
Trudno powiedzieć	33	42	25	291

Tabela 2. Czy wiadomość o dymisji rządu Waldemara Pawlaka przyjął(ęła) Pan(i):
(%)

	z zadowo- leniem	z oboję- tnością	z niezado- woleniem	Trudno powiedzieć	Liczba osób
Ogółem	26	49	19	6	1208
Płeć					
Mężczyźni	28	49	20	4	579
Kobiety	24	50	18	8	629
Wiek					
do 24 lat	20	57	14	9	122
25-34	29	50	18	2	199
35-44	29	52	16	4	307
45-54	23	53	21	4	203
55-64	28	44	23	6	179
65 lat i więcej	24	41	23	13	198
Miejsce zamieszkania					
Wieś	13	52	27	8	479
Miasto do 20 tys.	33	42	19	6	137
od 21 do 100 tys.	30	56	11	4	234
101-500 tys.	32	46	18	5	200
501 tys.i więcej mieszk.	47	41	9	4	159
Region					
Północny	29	50	17	4	122
Zachodni	25	53	21	2	134
Środkowozachodni	20	56	20	4	174
Środkowy	32	46	17	6	219
Wschodni	16	45	28	11	160
Południowo-wschodni	30	45	16	8	198
Południowo-zachodni	27	52	15	6	202
Wykształcenie					
Podstawowe	16	48	27	10	423
Zasadnicze zawodowe	24	54	18	3	334
Średnie	33	49	14	5	362
Wyższe	52	39	8	1	89
Grupa społ.-zaw. pracujący					
Kadra kier., inteligencja	42	47	10	1	79
Prac.umysł.niż.szczebla	27	54	15	5	94
Pracownicy fiz.- umysł.	33	50	12	6	47
Robotnicy wykwalifikowani	22	65	11	2	145
Robotnicy niewykwalifik.	21	50	26	4	58
Rolnicy	11	54	31	5	112
Prywatni przedsiębiorcy	45	44	6	5	70
Bierni zawodowo					
Renciści i emeryci	25	42	24	9	404
Uczniowie i studenci	26	43	25	6	32
Bezrobotni	20	54	20	6	101
Gospodynie domowe i inni	32	46	12	10	64
Pracujący poza rolnictwem					
Sfera budżetowa	38	44	14	4	118
Sektor państwowy	24	60	13	4	165
Sektor prywatny	30	55	13	2	199
Spółdzielczość	21	59	21	0	25
Dochody na jedną osobę					
Poniżej 125 zł	19	52	22	7	290
125 - 199	22	54	19	5	219
200 - 274	22	50	21	7	336
275 - 324	30	40	22	7	136
325 i powyżej	42	44	12	2	203
Ocena własnych war. mater.					
Złe	24	54	15	6	466
Średnie	23	47	24	6	540
Dobre	38	43	15	4	202
Udział w prakt. religijnych					
Kilka razy w tygodniu	27	44	18	11	82
Raz w tygodniu	26	47	22	5	699
Kilka razy w roku	23	55	14	7	297
W ogóle nie uczestniczy	33	52	13	2	131
Poglądy polityczne					
Lewica	21	44	32	3	258
Centrum	25	51	20	5	369
Prawica	44	43	11	5	284
Trudno powiedzieć	15	58	15	13	291

Tabela 3. Są różne zdania na temat przyczyn upadku rządu Waldemara Pawlaka. Które z poniższych stwierdzeń jest bliższe Pana(i) opinii? 1 - rząd premiera Waldemara Pawlaka upadł, ponieważ źle pracował, był niesprawy; 2 - upadł, ponieważ miał zbyt dużo sukcesów i to przeszkadzało innym politykom (%)

	1	2	Trudno powiedzieć	Liczba osób
Ogółem	51	28	22	1204
Płeć				
Mężczyźni	55	28	17	576
Kobiety	47	27	26	628
Wiek				
do 24 lat	50	24	26	122
25-34	51	33	15	195
35-44	56	27	17	307
45-54	59	24	17	203
55-64	46	25	29	179
65 lat i więcej	38	31	31	198
Miejsce zamieszkania				
Wieś	38	35	27	478
Miasto do 20 tys.	47	29	25	137
od 21 do 100 tys.	63	17	21	231
101-500 tys.	55	29	15	200
501 tys. i więcej mieszk.	70	19	11	159
Region				
Północny	54	30	16	122
Zachodni	53	30	17	134
Środkowozachodni	53	28	19	174
Środkowy	53	27	20	215
Wschodni	38	36	27	160
Południowo-wschodni	55	22	23	198
Południowo-zachodni	49	24	26	202
Wykształcenie				
Podstawowe	38	33	29	423
Zasadnicze zawodowe	50	31	19	334
Średnie	61	21	17	358
Wyższe	73	13	14	89
Grupa społ.-zaw. pracujący				
Kadra kier., inteligencja	69	11	20	79
Prac.umysł.niż.szczebla	63	25	11	94
Pracownicy fiz.- umysł.	66	19	15	47
Robotnicy wykwalifikowani	60	25	14	145
Robotnicy niewykwalifik.	40	42	18	58
Rolnicy	36	45	19	112
Prywatni przedsiębiorcy	73	15	12	66
Bierni zawodowo				
Renciści i emeryci	42	29	29	404
Uczniowie i studenci	63	27	10	32
Bezrobotni	47	30	22	101
Gospodynie domowe i inni	43	23	34	64
Pracujący poza rolnictwem				
Sfera budżetowa	63	22	15	118
Sektor państwowy	61	25	14	165
Sektor prywatny	61	24	15	195
Spółdzielczość	58	34	9	25
Dochody na jedną osobę				
Poniżej 125 zł	43	35	22	290
125 - 199	51	28	21	219
200 - 274	48	29	24	333
275 - 324	49	29	22	136
325 i powyżej	68	16	16	203
Ocena własnych war. mater.				
Źle	51	26	23	462
Średnie	47	32	21	540
Dobre	60	22	19	202
Udział w prakt. religijnych				
Kilka razy w tygodniu	44	25	31	82
Raz w tygodniu	48	30	21	698
Kilka razy w roku	56	21	23	297
W ogóle nie uczestniczy	57	29	14	128
Poglądy polityczne				
Lewica	48	36	15	258
Centrum	48	33	19	369
Prawica	67	20	12	284
Trudno powiedzieć	40	21	39	291

Tabela 4. Sejm powołał na stanowisko premiera Józefa Oleksego.
Czy jest Pan(i) z tego zadowolony(a)?

(%)

	Tak	Nie	Trudno powiedzieć	Liczba osób
Ogółem	50	25	25	1208
Płeć				
Mężczyźni	50	27	23	579
Kobiety	49	24	27	629
Wiek				
do 24 lat	41	25	34	122
25-34	44	31	25	199
35-44	47	33	21	307
45-54	55	21	24	203
55-64	56	25	19	179
65 lat i więcej	54	14	32	198
Miejsce zamieszkania				
Wieś	47	22	31	479
Miasto do 20 tys.	53	23	23	137
od 21 do 100 tys.	53	28	19	234
101-500 tys.	48	30	22	200
501 tys. i więcej mieszk.	51	30	19	159
Region				
Północny	55	27	18	122
Zachodni	51	25	24	134
Środkowo-zachodni	56	22	22	174
Środkowy	50	26	23	219
Wschodni	50	23	27	160
Południowo-wschodni	42	28	30	198
Południowo-zachodni	47	26	28	202
Wykształcenie				
Podstawowe	47	21	32	423
Zasadnicze zawodowe	45	24	31	334
Średnie	55	31	15	362
Wyższe	60	30	10	89
Grupa społ.-zaw. pracujący				
Kadra kier., inteligencja	68	27	5	79
Prac. umysł. niż. szczebla	61	26	13	94
Pracownicy fiz. - umysł.	52	33	16	47
Robotnicy wykwalifikowani	45	26	29	145
Robotnicy niewykwalifik.	43	28	29	58
Rolnicy	50	23	27	112
Prywatni przedsiębiorcy	38	49	13	70
Bierni zawodowo				
Renciści i emeryci	53	17	30	404
Uczniowie i studenci	56	22	22	32
Bezrobotni	32	34	33	101
Gospodynie domowe i inni	43	31	26	64
Pracujący poza rolnictwem				
Sfera budżetowa	48	39	14	118
Sektor państwowy	52	26	22	165
Sektor prywatny	50	31	18	199
Spółdzielczość	60	20	20	25
Dochody na jedną osobę				
Poniżej 125 zł	43	21	35	290
125 - 199	45	29	26	219
200 - 274	52	24	24	336
275 - 324	53	27	20	136
325 i powyżej	60	27	13	203
Ocena własnych war. mater.				
Złe	46	27	27	466
Średnie	53	22	26	540
Dobre	51	31	17	202
Udział w prakt. religijnych				
Kilka razy w tygodniu	48	23	29	82
Raz w tygodniu	50	27	23	699
Kilka razy w roku	45	25	30	297
W ogóle nie uczestniczy	57	21	22	131
Poglądy polityczne				
Lewica	71	16	13	258
Centrum	51	24	25	369
Prawica	41	45	14	284
Trudno powiedzieć	36	16	47	291

Tabela 5. Czy, Pana(i) zdaniem, polityka rządu premiera Józefa Oleksego będzie w porównaniu z polityką poprzedniego rządu: 1 - zupełnie inna; 2 - w zasadzie inna, ale z pewnymi podobieństwami; 3 - w zasadzie taka sama, ale z pewnymi nowymi elementami; 4 - zupełnie taka sama

(%)

	1	2	3	4	Trudno powiedzieć	Liczba osób
Ogółem	8	25	43	8	16	1208
Płeć						
Mężczyźni	8	23	47	8	13	579
Kobiety	7	27	40	8	18	629
Wiek						
do 24 lat	7	30	39	7	17	122
25-34	7	21	52	7	12	199
35-44	6	20	50	11	13	307
45-54	10	33	38	7	12	203
55-64	5	24	48	7	16	179
65 lat i więcej	10	27	29	6	28	198
Miejsce zamieszkania						
Wieś	9	20	42	8	21	479
Miasto do 20 tys.	10	28	42	6	14	137
od 21 do 100 tys.	6	33	35	10	16	234
101-500 tys.	6	28	50	7	9	200
501 tys. i więcej mieszk.	6	25	52	6	13	159
Region						
Północny	4	25	52	7	12	122
Zachodni	8	26	43	7	16	134
Środkowozachodni	12	29	33	6	18	174
Środkowy	5	28	43	9	18	219
Wschodni	10	15	40	7	18	160
Południowo-wschodni	8	14	53	11	14	198
Południowo-zachodni	5	29	39	11	15	202
Wykształcenie						
Podstawowe	10	25	30	9	25	423
Zasadnicze zawodowe	9	21	45	10	15	334
Średnie	4	28	53	6	9	362
Wyższe	5	30	62	2	2	89
Grupa społ.-zaw. pracujący						
Kadra kier., inteligencja	6	28	64	2	0	79
Prac. umysł. niż. szczebla	5	33	47	3	13	94
Pracownicy fiz.- umysł.	13	13	61	8	6	47
Robotnicy wykwalifikowani	10	21	42	10	18	145
Robotnicy niewykwalifik.	9	24	44	12	11	58
Rolnicy	8	22	43	8	19	112
Prywatni przedsiębiorcy	6	13	53	17	11	70
Bierni zawodowo						
Renciści i emeryci	7	30	36	6	21	404
Uczniowie i studenci	8	38	44	0	10	32
Bezrobotni	10	23	38	15	14	101
Gospodynie domowe i inni	3	19	47	9	22	64
Pracujący poza rolnictwem						
Sfera budżetowa	7	25	54	5	9	118
Sektor państwowy	10	22	46	9	13	165
Sektor prywatny	6	22	52	9	11	199
Spółdzielczość	0	22	67	6	6	25
Dochody na jedną osobę						
Poniżej 125 zł	11	22	38	9	20	290
125 - 199	5	21	46	10	19	219
200 - 274	8	29	39	8	16	336
275 - 324	9	25	46	3	17	136
325 i powyżej	5	31	52	5	6	203
Ocena własnych war. mater.						
Źle	7	24	43	8	18	466
Średnie	8	26	42	7	17	540
Dobre	9	26	47	8	9	202
Udział w prakt. religijnych						
Kilka razy w tygodniu	7	25	36	8	23	82
Raz w tygodniu	8	25	44	8	15	699
Kilka razy w roku	8	23	42	9	19	297
W ogóle nie uczestniczy	5	31	46	6	12	131
Poglądy polityczne						
Lewica	11	30	47	4	9	258
Centrum	8	28	45	7	12	369
Prawica	5	21	53	13	7	284
Trudno powiedzieć	6	22	28	8	36	291

Tabela 6. A czy chciał(a)by Pan(i) żeby była ona: 1 - zupełnie inna; 2 - w zasadzie inna, ale z pewnymi podobieństwami; 3 - w zasadzie taka sama, ale z pewnymi nowymi elementami; 4 - zupełnie taka sama

(%)

	1	2	3	4	Trudno powiedzieć	Liczba osób
Ogółem	52	19	19	1	9	1208
Płeć						
Mężczyźni	51	20	21	2	6	579
Kobiety	52	18	17	1	12	629
Wiek						
do 24 lat	49	18	21	2	10	122
25-34	59	18	17	0	6	199
35-44	56	18	18	1	7	307
45-54	60	17	16	1	6	203
55-64	43	20	24	2	11	179
65 lat i więcej	40	21	22	1	16	198
Miejsce zamieszkania						
Wieś	42	20	23	1	13	479
Miasto do 20 tys.	50	21	19	1	8	137
od 21 do 100 tys.	62	15	15	1	7	234
101-500 tys.	60	16	16	1	7	200
501 tys. i więcej mieszk.	55	19	19	2	4	159
Region						
Północny	69	11	11	2	6	122
Zachodni	53	15	25	1	6	134
Środkowo-zachodni	47	21	20	1	11	174
Środkowy	54	20	15	3	8	219
Wschodni	49	12	24	1	15	160
Południowo-wschodni	46	23	19	1	10	198
Południowo-zachodni	51	21	21	0	7	202
Wykształcenie						
Podstawowe	43	20	19	2	16	423
Zasadnicze zawodowe	58	17	18	1	6	334
Średnie	55	17	21	0	6	362
Wyższe	57	25	14	3	2	89
Grupa społ.-zaw. pracujący						
Kadra kier., inteligencja	61	16	18	2	3	79
Prac. umysł. niż. szczebla	53	21	20	0	6	94
Pracownicy fiz.- umysł.	51	17	25	2	4	47
Robotnicy wykwalifikowani	58	15	20	2	5	145
Robotnicy niewykwalifik.	60	21	13	0	6	58
Rolnicy	46	21	21	1	10	112
Prywatni przedsiębiorcy	71	15	9	0	4	70
Bierni zawodowo						
Renciści i emeryci	43	20	23	1	12	404
Uczniowie i studenci	40	26	25	3	9	32
Bezrobotni	59	15	12	3	12	101
Gospodynie domowe i inni	54	16	13	0	17	64
Pracujący poza rolnictwem						
Sfera budżetowa	63	17	11	1	7	118
Sektor państwowy	55	16	22	0	6	165
Sektor prywatny	58	17	21	1	2	199
Spółdzielczość	55	21	22	0	2	25
Dochody na jedną osobę						
Poniżej 125 zł	56	17	16	1	11	290
125 - 199	47	20	18	3	12	219
200 - 274	49	17	23	0	10	336
275 - 324	53	21	18	3	6	136
325 i powyżej	55	20	19	1	5	203
Ocena własnych war. mater.						
Złe	54	18	16	1	11	466
Średnie	50	18	22	1	9	540
Dobre	54	20	19	3	4	202
Udział w prakt. religijnych						
Kilka razy w tygodniu	43	24	16	1	16	82
Raz w tygodniu	51	19	20	1	8	699
Kilka razy w roku	56	15	18	1	10	297
W ogóle nie uczestniczy	55	19	18	1	7	131
Poglądy polityczne						
Lewica	43	22	29	1	5	258
Centrum	54	19	21	1	4	369
Prawica	64	17	13	1	5	284
Trudno powiedzieć	45	16	15	2	22	291

Tabela 7. Czy, Pana(i) zdaniem, rząd SLD i PSL powinien czy też nie powinien być zastąpiony rządem ponadpartyjnym, tzn. nie związanym z żadną partią?

(%)

	Powinien	Nie powinien	Trudno powiedzieć	Liczba osób
Ogółem	47	28	25	1208
Płeć				
Mężczyźni	50	32	18	579
Kobiety	44	24	32	629
Wiek				
do 24 lat	46	28	26	122
25-34	52	28	20	199
35-44	49	30	21	307
45-54	53	25	22	203
55-64	39	31	31	179
65 lat i więcej	40	24	35	198
Miejsce zamieszkania				
Wieś	42	26	32	479
Miasto do 20 tys.	41	36	24	137
od 21 do 100 tys.	49	28	23	234
101-500 tys.	56	26	18	200
501 tys. i więcej mieszk.	55	28	17	159
Region				
Północny	49	31	21	122
Zachodni	45	29	26	134
Środkowozachodni	39	36	25	174
Środkowy	55	21	24	219
Wschodni	51	25	25	160
Południowo-wschodni	43	31	26	198
Południowo-zachodni	47	25	28	202
Wykształcenie				
Podstawowe	40	24	36	423
Zasadnicze zawodowe	47	26	27	334
Średnie	52	32	16	362
Wyższe	59	36	5	89
Grupa społ.-zaw. pracujący				
Kadra kier., inteligencja	59	37	3	79
Prac.umysł.niż.szczebła	51	32	16	94
Pracownicy fiz.- umysł.	51	26	23	47
Robotnicy wykwalifikowani	50	28	22	145
Robotnicy niewykwalifik.	48	30	22	58
Rolnicy	37	26	36	112
Prywatni przedsiębiorcy	55	24	21	70
Bierni zawodowo				
Renciści i emeryci	41	27	33	404
Uczniowie i studenci	58	21	21	32
Bezrobotni	55	24	22	101
Gospodynie domowe i inni	42	33	25	64
Pracujący poza rolnictwem				
Sfera budżetowa	65	26	8	118
Sektor państwowy	52	26	22	165
Sektor prywatny	47	33	20	199
Spółdzielczość	42	39	19	25
Dochody na jedną osobę				
Poniżej 125 zł	45	27	28	290
125 - 199	49	25	26	219
200 - 274	47	26	27	336
275 - 324	42	34	24	136
325 i powyżej	52	33	16	203
Ocena własnych war. mater.				
Złe	49	23	29	466
Średnie	45	30	25	540
Dobre	48	35	17	202
Udział w prakt. religijnych				
Kilka razy w tygodniu	46	17	36	82
Raz w tygodniu	48	27	25	699
Kilka razy w roku	47	27	26	297
W ogóle nie uczestniczy	42	38	20	131
Poglądy polityczne				
Lewica	39	46	15	258
Centrum	49	31	20	369
Prawica	63	20	17	284
Trudno powiedzieć	36	16	48	291