

K O M U N I K A T
Z B A D A Ń

Warszawa, październik 2011

www.cbos.pl ● sekretariat@cbos.pl

BS/127/2011

PRZEDWYBORCZE
NOTOWANIA RZĄDU



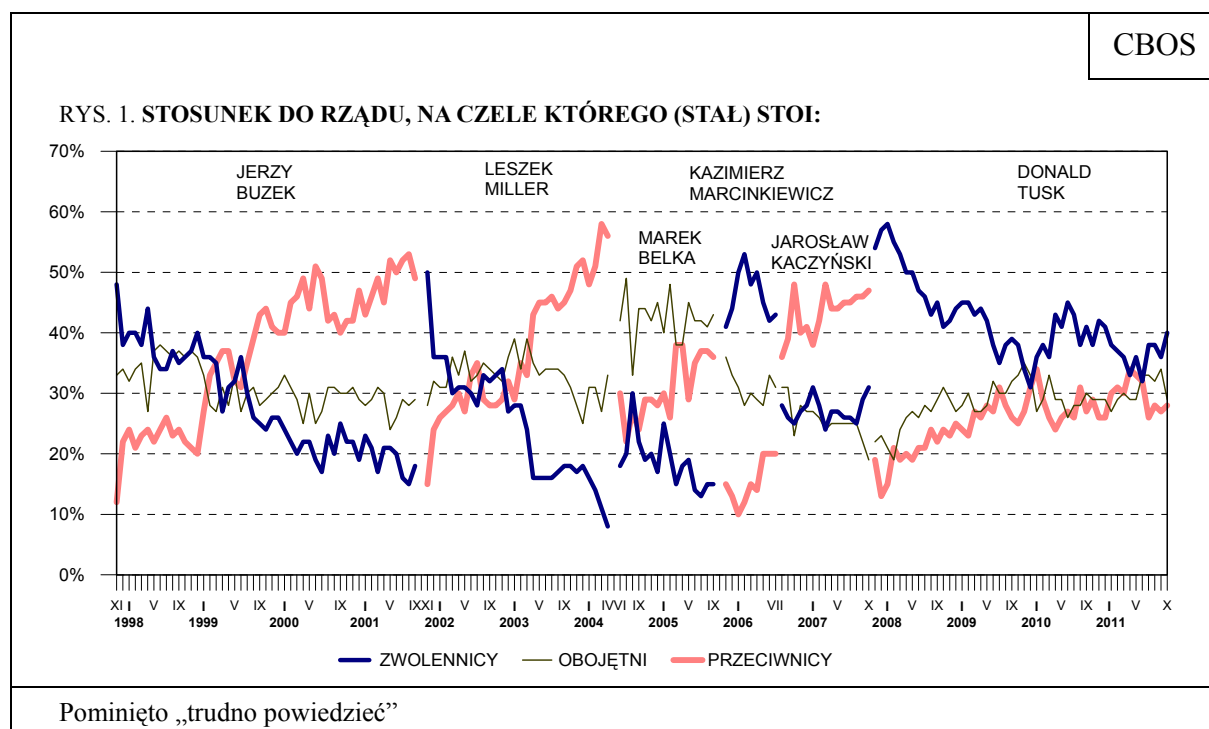
Znak jakości przyznany CBOS przez Organizację Firm Badania Opinii i Rynku
13 stycznia 2011 roku

Fundacja Centrum Badania Opinii Społecznej
ul. Żurawia 4a, 00-503 Warszawa
e-mail: sekretariat@cbos.pl; info@cbos.pl
<http://www.cbos.pl>
(48 22) 629 35 69

Mimo trwającej kampanii przed wyborami parlamentarnymi notowania rządu niewiele się zmieniają. Przedwyborcza rywalizacja partyjna przyczyniła się jednak do wzrostu identyfikacji z rządem¹.

POPARCIE DLA RZĄDU

W ciągu ostatnich tygodni poparcie dla gabinetu Donalda Tuska zwiększyło się o 4 punkty procentowe. Do zwolenników rządu zalicza się obecnie dwie piąte badanych (40%), a nieco ponad jedna czwarta (28%) jest mu przeciwna. Obojętność wobec rządu wyraża 29% ankietowanych.



¹ Badanie „Aktualne problemy i wydarzenia” (257) przeprowadzono w dniach 29 września – 5 października 2011 roku na liczącej 1099 osób reprezentatywnej próbie losowej dorosłych mieszkańców Polski.

Tabela 1

Stosunek do rządu	Wskazania respondentów według terminów badań												
	X	XI	XII	I	II	III	IV	V	VI	VII	VIII	IX	X
	2010			2011									
	w procentach												
Zwolennicy	38	42	41	38	37	36	33	36	32	38	38	36	40
Przeciwnicy	29	26	26	30	31	30	34	33	32	26	28	27	28
Obojętni	29	29	29	27	29	30	29	29	33	33	32	34	29
Trudno powiedzieć	4	3	4	5	3	4	4	2	3	3	2	3	3

Gabinet Donalda Tuska ma niezmiennie więcej zwolenników w miastach, zwłaszcza największych, gdzie poparcie dla niego sięga 57%, niż na wsi (33%). Pozytywny stosunek do rządu jest tym częstszy, im wyższy poziom wykształcenia oraz im lepsze warunki bytu. Rząd cieszy się zatem ponadprzeciętnie wysokim poparciem wśród badanych z wyższym wykształceniem (53%) oraz wśród osób dobrze sytuowanych: o miesięcznych dochodach *per capita* powyżej 1500 zł (55%), dobrze oceniających własne warunki materialne (48%). W grupach społeczno-zawodowych ma on najwięcej zwolenników wśród specjalistów i kadry kierowniczej (60%), średniego personelu i techników (53%) oraz właścicieli firm (52%). Wśród niepracujących najczęściej może liczyć na poparcie gospodyń domowych (52%).

Grupą najbardziej niechętną rządowi są osoby niezadowolone z warunków życia – określające swoją sytuację materialną jako złą, wśród których rząd ma 19% zwolenników i 44% przeciwników.

Na stosunek do gabinetu Donalda Tuska pewien wpływ ma także orientacja światopoglądowa badanych – ich religijność i poglądy polityczne. Najwięcej przeciwników rządu jest wśród osób uczestniczących w praktykach religijnych kilka razy w tygodniu (38%) oraz wśród respondentów o prawicowej orientacji politycznej (39%).

W elektoratach partyjnych obecna ekipa rządowa może liczyć przede wszystkim na przychylność zadeklarowanych wyborców PO. Więcej zwolenników niż przeciwników rządu jest także w elektoratach PSL i SLD. Stosunek sympatyków Ruchu Palikota jest ambiwalentny – równie często pozytywny, co negatywny. Niechęć do obecnego gabinetu zdecydowanie przeważa wśród wyborców PiS.

Tabela 2

Elektoraty partyjne	Stosunek do rządu			
	zwolennicy	przeciwnicy	obojętni	Trudno powiedzieć
	w procentach			
PO	88	4	8	0
PSL	55	19	26	0
SLD	45	29	26	0
Ruch Palikota	36	35	29	0
PiS	7	71	20	2
Niezdecydowani	34	29	32	5
Niezamierzający głosować	23	27	44	6

Wśród osób deklarujących udział w nadchodzących wyborach parlamentarnych, ale niemających wykrystalizowanych preferencji partyjnych rząd ma nieco więcej zwolenników niż przeciwników. Wśród biernych politycznie największa grupa wyraża obojętność wobec rządu, pozostali zaś częściej są mu niechętni niż przychylni.

AKCEPTACJA PREMIERA

Od lipca stabilny pozostaje poziom aprobaty premiera. Obecnie zadowolenie z tego, że pracami Rady Ministrów kieruje Donald Tusk, wyraża 44% badanych. Niezadowolonych jest 41% respondentów.

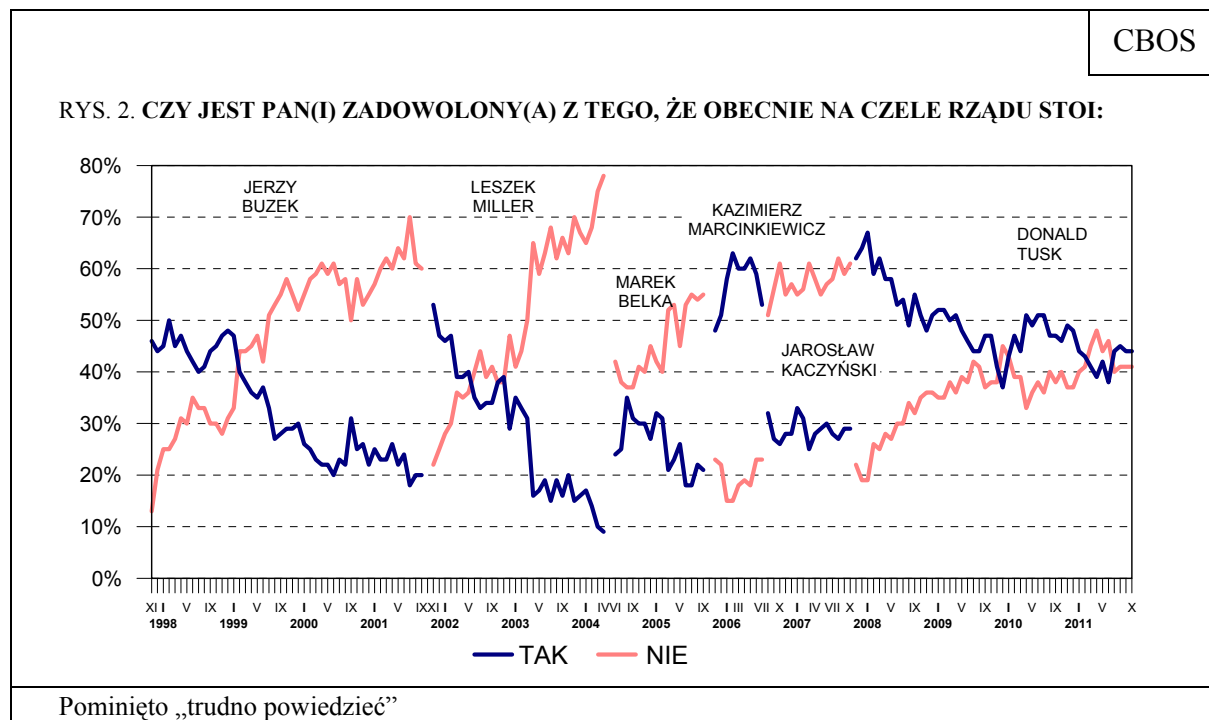


Tabela 3

Czy jest Pan(i) zadowolony(a) z tego, że na czele rządu stoi Donald Tusk?	Wskazania respondentów według terminów badań												
	X	XI	XII	I	II	III	IV	V	VI	VII	VIII	IX	X
	2010			2011									
	w procentach												
Tak	46	49	48	44	43	41	39	42	38	44	45	44	44
Nie	40	37	37	40	41	45	48	44	46	40	41	41	41
Trudno powiedzieć	14	14	15	16	16	14	13	14	16	16	14	15	15

Donald Tusk najczęściej spotyka się z akceptacją osób w wieku 45–54 lata (53%), mieszkańców dużych, ponadpółmilionowych miast (59%), respondentów z wyższym wykształceniem (52%) oraz stosunkowo dobrze sytuowanych (58% osób o miesięcznych dochodach *per capita* powyżej 1500 zł, 55% – o dochodach od 1001 zł do 1500 zł) i generalnie dobrze oceniających swoje warunki materialne (53%).

Niezadowolenie z szefa rządu szczególnie często wyrażają osoby najslabiej sytuowane – o miesięcznych dochodach *per capita* do 500 zł (53%) oraz oceniające swoje warunki materialne jako złe (59%).

W elektoratach partyjnych zadowolenie z prezesa Rady Ministrów wyrażają przede wszystkim zwolennicy partii koalicyjnych – PO i PSL. Opinie o premierze wśród sympatyków formacji lewicowych: SLD i Ruchu Palikota są nieco częściej krytyczne niż pochlebne, choć i tu ma on dość dużo zwolenników. Dezaprobata Donalda Tuska jako szefa rządu zdecydowanie dominuje natomiast w elektoracie PiS.

Tabela 4

Elektoraty partyjne	Czy jest Pan(i) zadowolony(a) z tego, że na czele rządu stoi Donald Tusk?		
	Tak	Nie	Trudno powiedzieć
	w procentach		
PO	90	7	3
PSL	61	24	15
SLD	41	53	6
Ruch Palikota	40	45	15
PiS	10	86	4
Niezdecydowani	44	36	20
Niezamierzający głosować	28	48	24

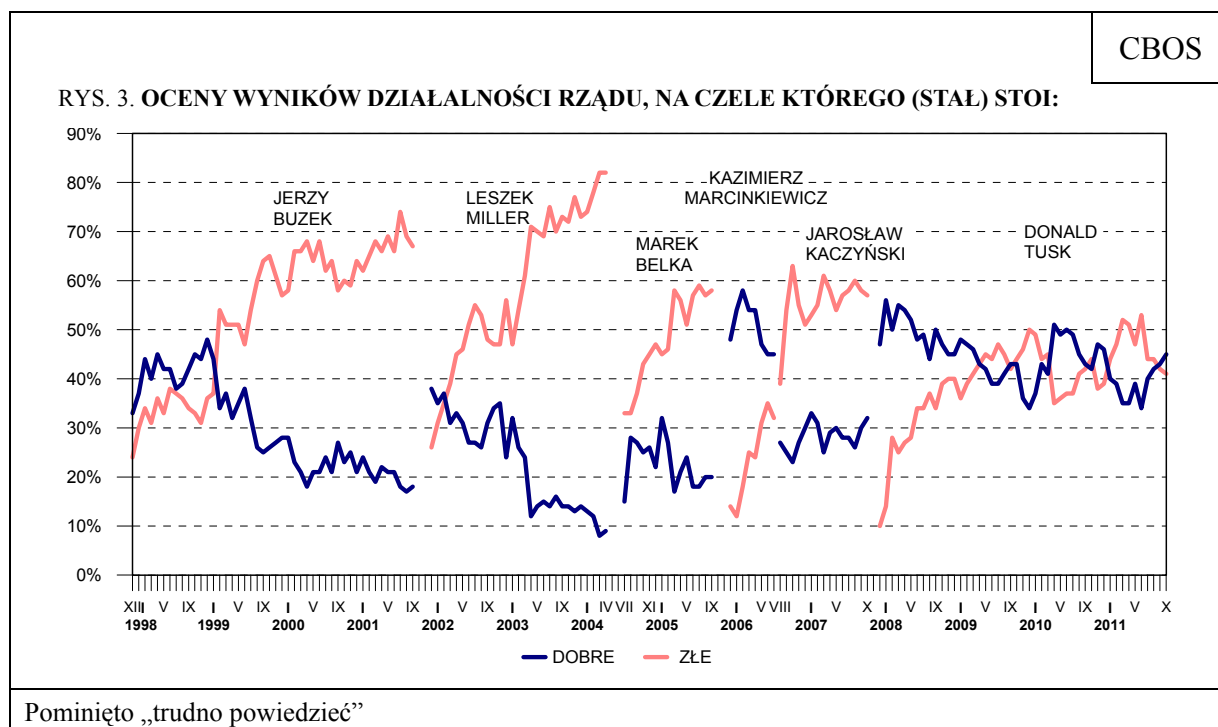
Wśród osób niemających określonych preferencji partyjnych, ale zainteresowanych udziałem w nadchodzących wyborach parlamentarnych premier częściej spotyka się z akceptacją niż z dezaprobata, a wśród biernych politycznie przeważa niezadowolenie.

OCENY WYNIKÓW DZIAŁALNOŚCI RZĄDU

Od lipca obserwujemy słabą tendencję do poprawy opinii o wynikach działalności rządu. Obecnie efekty jego pracy pozytywnie ocenia 45% badanych (wzrost o 2 punkty w stosunku do września). Krytycznie podsumowuje bilans dokonań rządu 41% ankietowanych.

Tabela 5

Jak by Pan(i) ocenił(a) wyniki działalności rządu premiera Donalda Tuska od czasu objęcia przezeń władzy?	Wskazania respondentów według terminów badań												
	X	XI	XII	I	II	III	IV	V	VI	VII	VIII	IX	X
	2010			2011									
	w procentach												
Dobrze	42	47	46	40	39	35	35	39	34	40	42	43	45
Źle	44	38	39	44	47	52	51	47	53	44	44	42	41
Trudno powiedzieć	14	15	15	16	14	13	14	14	13	16	14	15	14



Zróznicowanie ocen wyników działalności rządu jest zbieżne z rozkładem poparcia dla rządu i premiera w poszczególnych grupach społeczno-demograficznych. Zadowoleni z efektów pracy obecnego gabinetu są zatem najczęściej mieszkańcy dużych, ponadpółmilionowych miast (57%), osoby z wyższym wykształceniem (55%) oraz respondenci względnie dobrze sytuowani (56% osób o miesięcznych dochodach *per capita*

powyżej 1500 zł, 57% badanych o dochodach na osobę w rodzinie od 1001 zł do 1500 zł) i zadowoleni z warunków materialnych (55%).

Rozczarowanie działaniami rządu szczególnie często wyrażają osoby źle oceniające warunki materialne swojego gospodarstwa domowego (63%).

W elektoratach partyjnych zadowolenie z wyników pracy rządu jest najczęstsze wśród wyborców PO. Dokonania obecnej ekipy rządowej docenia także większość sympatyków PSL i SLD. Wśród osób deklarujących wyborcze poparcie dla Ruchu Palikota rząd zbiera więcej opinii krytycznych niż aprobujących. Zdecydowanie najbardziej surowi w ocenie dorobku gabinetu Donalda Tuska są sympatycy PiS.

Tabela 6

Elektoraty partyjne	Oceny wyników działalności rządu		
	dobrze	złe	Trudno powiedzieć
	w procentach		
PO	89	7	4
PSL	61	28	11
SLD	55	42	3
Ruch Palikota	39	50	11
PiS	11	81	8
Niezdecydowani	46	40	14
Niezamierzający głosować	29	47	24

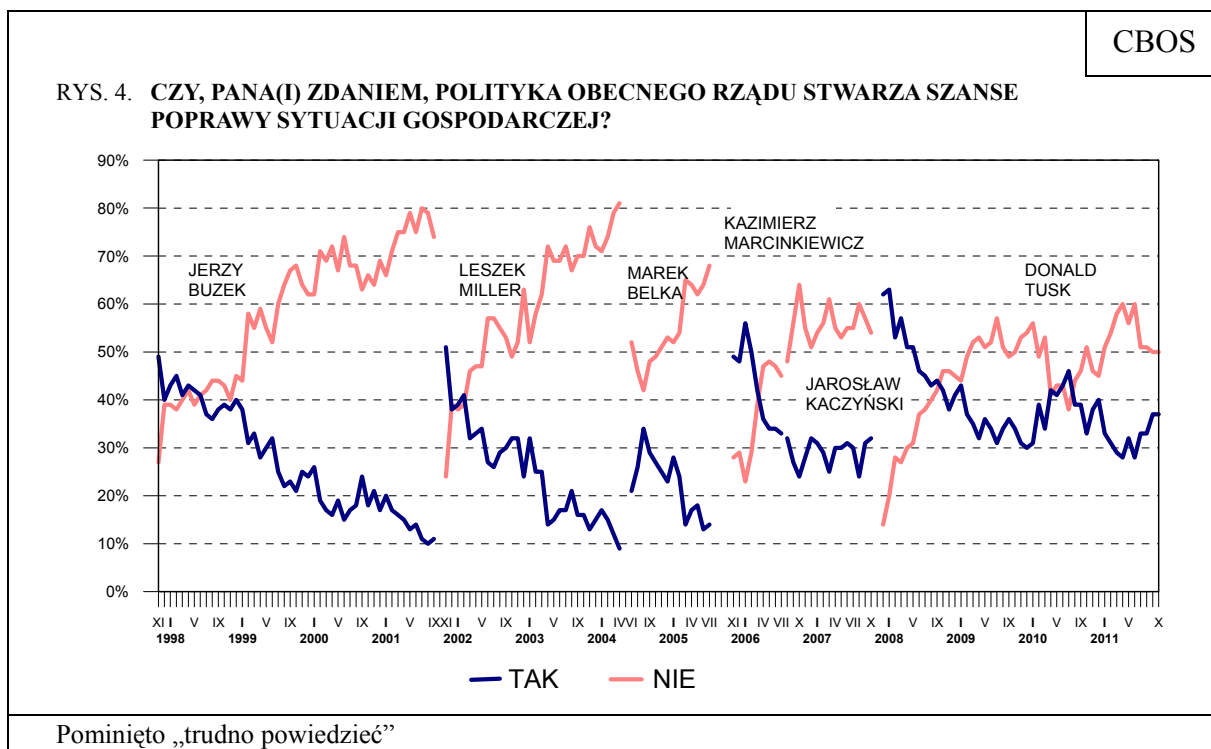
Wśród badanych niemających określonych preferencji partyjnych przeważa aproba działań rządu, a wśród niezamierzających głosować w nadchodzących wyborach częstsze są oceny negatywne.

OCENY POLITYKI GOSPODARCZEJ RZĄDU

Takie same jak miesiąc temu są oceny polityki gospodarczej rządu. Perspektywy poprawy sytuacji gospodarczej w wyniku działań rządu dostrzega 37% respondentów. Sceptycyzm wyraża 50% badanych.

Tabela 7

Czy, Pana(i) zdaniem, polityka obecnego rządu stwarza szanse poprawy sytuacji gospodarczej?	Wskazania respondentów według terminów badań												
	X	XI	XII	I	II	III	IV	V	VI	VII	VIII	IX	X
	2010			2011									
	w procentach												
Tak	33	38	40	33	31	29	28	32	28	33	33	37	37
Nie	51	46	45	51	54	58	60	56	60	51	51	50	50
Trudno powiedzieć	16	16	15	16	15	13	12	12	12	16	16	13	13



Stosunkowo najlepiej politykę gospodarczą rządu oceniają mieszkańcy największych miast (49%) oraz osoby najlepiej sytuowane: o miesięcznych deklarowanych dochodach *per capita* powyżej 1500 zł (50%) oraz zadowolone z warunków materialnych swojego gospodarstwa domowego (48%). Zdecydowanie najbardziej krytyczni w opiniach na ten temat są renciści (73%) oraz badani określający warunki materialne swojego gospodarstwa domowego jako złe (72%).

W elektoratach partyjnych pozytywne oceny polityki gospodarczej rządu dominują wśród zwolenników PO i PSL. Zdeklarowani wyborcy pozostałych ugrupowań na ogół sądzą, że polityka rządu nie rokuje poprawy sytuacji gospodarczej kraju. Przekonanie to najczęściej podzielają zwolennicy PiS.

Tabela 8

Potencjalne elektoraty	Oceny polityki gospodarczej rządu		
	dobrze	złe	Trudno powiedzieć
	w procentach		
PO	75	16	9
PSL	58	29	13
SLD	33	57	10
Ruch Poparcia	37	59	4
PiS	13	83	4
Niezdecydowani	36	47	17
Niezamierzający głosować	21	59	20

Wśród osób niemających sprecyzowanych preferencji wyborczych oraz, przede wszystkim, wśród biernych politycznie również przeważają negatywne oceny polityki gospodarczej rządu.

★

★

★

Mimo trwającej kampanii wyborczej opinie o rządzie pozostały stabilne. Z blisko czteroletniej perspektywy można powiedzieć, że mimo rozczarowania części społeczeństwa gabinetowi Donalda Tuska udało się zachować dość dobre notowania. Rząd jest przychylnie odbierany nie tylko przez elektorat PO, który w całym okresie urzędowania najsilniej go wspierał, ale także w znacznym stopniu przez sympatyków innych partii. Ostatnio także zwolennicy PSL, wcześniej często dystansujący się wobec koalicyjnego rządu, zaczęli się z nim silniej utożsamiać. Również znaczna część zdeklarowanych wyborców SLD i Ruchu Palikota ma dobrą opinię o obecnym rządzie. Wyraźnie krytycznie jest on postrzegany jedynie przez zwolenników PiS.

Opracowała
Beata ROGUSKA

A N E K S

Tabela 1

		Jak określił(a)by Pan(i) swój stosunek do rządu Donalda Tuska? Czy jest Pan(i) jego:				Liczba osób
		zwolennikiem	przeciwnikiem	czy też Pana(i) stosunek do obecnego rządu jest obojętny	Trudno powiedzieć	
		%	%	%	%	
Ogółem		40	28	29	3	1093
Płeć	Mężczyźni	43	29	26	2	518
	Kobiety	36	28	31	4	575
Wiek	18-24 lata	32	25	42	2	147
	25-34	42	29	26	3	221
	35-44	43	26	30	1	160
	45-54	46	22	27	5	169
	55-64	40	33	25	2	215
	65 lat i więcej	34	33	28	5	181
Miejsce zamieszkania	Wieś	33	32	31	5	420
	Miasto do 20 tys.	46	21	28	5	141
	20-100 tys.	39	30	30	1	209
	101-500 tys.	39	27	32	2	179
	501 tys. i więcej mieszk.	57	26	17	1	145
Wykształcenie	Podstawowe	26	33	35	6	266
	Zasadnicze zawodowe	37	29	32	2	268
	Średnie	45	26	26	3	368
	Wyższe	53	25	21	1	191
Grupa społ.-zaw. pracujący	Kadra kier., spec. z wyższym wyksz.	60	20	20		88
	Średni personel, technicy	53	32	15		41
	Pracownicy adm.-biurowi	42	24	28	6	80
	Pracownicy usług	34	28	37		82
	Robotnicy wykwalifikowani	41	28	31	1	114
	Robotnicy niewykwalifik.	27	30	41	2	55
	Rolnicy	33	33	23	11	57
	Pracujący na własny rach.	52	26	20	2	53
Bierni zawodowo	Renciści	24	35	38	3	80
	Emeryci	38	34	24	4	221
	Uczniowie i studenci	37	25	35	3	86
	Bezrobotni	28	31	36	5	66
	Gospodynie domowe i inni	52	16	27	5	70
Pracuje w:	inst. państw., publicznej	54	24	20	3	130
	spółce właścicieli prywatnych i państwa	44	28	26	2	115
	sekt. prywatnym poza rolnict.	40	27	33	1	227
	prywatnym gosp. rolnym	36	27	25	12	52
Dochody na jedną osobę	Do 500 zł	25	31	38	6	206
	501-750	34	34	32		138
	751-1000	37	32	30	2	162
	1001-1500	53	21	22	4	174
	Powyżej 1500 zł	55	23	22	1	175
Ocena własnych war. mater.	Złe	19	44	31	5	165
	Średnie	40	27	30	3	526
	Dobre	48	24	26	2	402
Udział w prakt. religijnych	Kilka razy w tygodniu	35	38	23	4	49
	Raz w tygodniu	36	30	30	4	538
	1-2 razy w miesiącu	43	27	28	3	180
	Kilka razy w roku	48	23	29	1	168
	W ogóle nie uczestniczy	41	25	30	4	157
Poglądy polityczne	Lewica	51	23	24	3	181
	Centrum	45	25	28	2	327
	Prawica	41	39	17	2	334
	Trudno powiedzieć	22	23	49	7	252

Tabela 2

		Czy jest Pan(i) zadowolony(a) z tego, że obecnie na czele rządu stoi Donald Tusk?			Liczba osób
		Tak	Nie	Trudno powiedzieć	
		%	%	%	
Ogółem		44	41	15	1092
Płeć	Mężczyźni	46	42	12	518
	Kobiety	43	40	17	574
Wiek	18-24 lata	35	47	18	147
	25-34	46	41	13	221
	35-44	47	39	14	160
	45-54	53	33	14	169
	55-64	44	43	12	214
	65 lat i więcej	40	44	16	181
Miejsce zamieszkania	Wieś	38	46	17	419
	Miasto do 20 tys.	50	36	13	140
	20-100 tys.	43	45	12	209
	101-500 tys.	45	40	16	179
Wykształcenie	501 tys. i więcej mieszk.	59	29	12	145
	Podstawowe	33	49	17	268
	Zasadnicze zawodowe	44	44	12	266
	Średnie	48	37	15	368
Grupa społ.-zaw. pracujący	Wyższe	52	35	13	190
	Kadra kier., spec. z wyższym wyksz.	63	30	7	87
	Średni personel, technicy	55	35	11	41
	Pracownicy adm.-biurowi	46	38	16	80
	Pracownicy usług	43	44	13	82
	Robotnicy wykwalifikowani	45	40	15	114
	Robotnicy niewykwalifik.	33	54	14	55
	Rolnicy	39	45	16	57
Bierni zawodowo	Pracujący na własny rach.	51	33	15	53
	Renciści	31	57	11	80
	Emeryci	45	41	14	221
	Uczniowie i studenci	35	40	25	86
	Bezrobotni	32	51	17	66
Pracuje w:	Gospodynie domowe i inni	55	31	14	72
	inst. państw., publicznej	52	36	12	129
	spółce właścicieli prywatnych i państwa	45	38	16	114
	sekt. pryw. poza rolnict.	48	40	12	227
	prywatnym gosp. rolnym	41	44	16	51
Dochody na jedną osobę	Do 500 zł	29	53	18	206
	501-750	45	46	9	137
	751-1000	40	46	14	162
	1001-1500	55	29	17	174
	Powyżej 1500 zł	58	32	10	174
Ocena własnych war. mater.	Złe	24	59	17	166
	Średnie	43	41	16	525
	Dobre	53	35	12	401
Udział w prakt. religijnych	Kilka razy w tygodniu	29	58	13	49
	Raz w tygodniu	44	43	14	536
	1-2 razy w miesiącu	48	39	13	180
	Kilka razy w roku	47	38	15	167
	W ogóle nie uczestniczy	42	38	19	159
Poglądy polityczne	Lewica	50	36	14	182
	Centrum	49	41	9	325
	Prawica	45	48	7	333
	Trudno powiedzieć	32	37	31	252

Tabela 3

		Jak by Pan(i) ocenił(a) wyniki działalności rządu premiera Donalda Tuska od czasu objęcia przezeń władzy?			Liczba osób
		Dobrze	Źle	Trudno powiedzieć	
		%	%	%	
Ogółem		45	41	14	1094
Płeć	Mężczyźni	48	42	10	519
	Kobiety	43	40	17	576
Wiek	18-24 lata	39	42	19	147
	25-34	46	40	14	221
	35-44	52	32	16	159
	45-54	51	34	14	170
	55-64	45	44	10	214
	65 lat i więcej	39	50	11	182
Miejsce zamieszkania	Wieś	40	42	18	419
	Miasto do 20 tys.	48	39	13	141
	20-100 tys.	45	46	9	210
	101-500 tys.	48	37	15	179
	501 tys. i więcej mieszk.	57	35	8	145
Wykształcenie	Podstawowe	35	49	17	267
	Zasadnicze zawodowe	46	45	9	267
	Średnie	48	37	15	369
	Wyższe	55	31	15	191
Grupa społ.-zaw. pracujący	Kadra kier., spec. z wyższym wyksz.	63	27	10	87
	Średni personel, technicy	60	32	8	41
	Pracownicy adm.-biurowi	44	29	27	81
	Pracownicy usług	43	46	11	82
	Robotnicy wykwalifikowani	52	39	9	114
	Robotnicy niewykwalifik.	31	54	15	56
	Rolnicy	42	36	22	56
	Pracujący na własny rach.	50	34	16	53
Bierni zawodowo	Renciści	29	60	11	80
	Emeryci	45	45	9	221
	Uczniowie i studenci	38	40	22	86
	Bezrobotni	40	45	15	66
	Gospodynie domowe i inni	52	33	15	72
Pracuje w:	inst. państw., publicznej	54	32	14	131
	spółce właścicieli prywatnych i państwa	49	33	17	114
	sekt. pryw. poza rolnict.	48	39	13	227
	prywatnym gosp. rolnym	38	31	30	51
Dochody na jedną osobę	Do 500 zł	34	50	16	206
	501-750	43	49	8	138
	751-1000	41	41	18	162
	1001-1500	57	36	7	174
	Powyżej 1500 zł	56	33	11	176
Ocena własnych war. mater.	Źle	25	63	12	166
	Średnie	45	41	14	526
	Dobre	55	32	14	402
Udział w prakt. religijnych	Kilka razy w tygodniu	46	44	10	49
	Raz w tygodniu	43	44	13	536
	1-2 razy w miesiącu	48	39	13	180
	Kilka razy w roku	49	35	16	170
	W ogóle nie uczestniczy	48	38	14	159
Poglądy polityczne	Lewica	54	34	12	182
	Centrum	52	40	8	326
	Prawica	46	46	7	332
	Trudno powiedzieć	31	39	31	254

Tabela 4

		Czy, Pana(i) zdaniem, polityka obecnego rządu stwarza szansę poprawy sytuacji gospodarczej?			Liczba osób
		Tak	Nie	Trudno powiedzieć	
		%	%	%	
Ogółem		37	50	13	1097
Płeć	Mężczyźni	41	50	9	519
	Kobiety	33	50	17	577
Wiek	18-24 lata	42	55	4	147
	25-34	38	48	15	222
	35-44	39	44	17	159
	45-54	41	45	14	171
	55-64	35	53	11	216
	65 lat i więcej	29	54	17	182
Miejsce zamieszkania	Wieś	34	50	16	420
	Miasto do 20 tys.	35	48	17	141
	20-100 tys.	36	54	10	210
	101-500 tys.	38	53	9	180
	501 tys. i więcej mieszk.	49	42	9	146
Wykształcenie	Podstawowe	26	56	18	268
	Zasadnicze zawodowe	38	53	9	268
	Średnie	42	47	12	370
	Wyższe	41	42	17	192
Grupa społ.-zaw. pracujący	Kadra kier., spec. z wyższym wyksz.	48	39	13	88
	Średni personel, technicy	56	36	8	41
	Pracownicy adm.-biurowi	31	46	23	80
	Pracownicy usług	34	60	6	82
	Robotnicy wykwalifikowani	44	46	10	114
	Robotnicy niewykwalifik.	30	53	17	56
	Rolnicy	32	42	26	57
	Pracujący na własny rach.	36	48	16	53
Bierni zawodowo	Renciści	19	73	8	80
	Emeryci	35	52	14	222
	Uczniowie i studenci	38	54	7	86
	Bezrobotni	39	52	9	66
	Gospodynie domowe i inni	45	37	19	72
Pracuje w:	inst. państw., publicznej	44	42	14	129
	spółce właścicieli prywatnych i państwa	44	45	11	115
	sekt. pryw. poza rolnict.	37	51	12	227
	prywatnym gosp. rolnym	31	38	31	52
Dochody na jedną osobę	Do 500 zł	31	52	17	206
	501-750	34	57	9	137
	751-1000	32	56	13	163
	1001-1500	42	48	10	174
	Powyżej 1500 zł	50	41	9	176
Ocena własnych war. mater.	Złe	16	72	12	167
	Średnie	35	49	15	528
	Dobre	48	41	11	402
Udział w prakt. religijnych	Kilka razy w tygodniu	35	55	10	49
	Raz w tygodniu	35	50	15	538
	1-2 razy w miesiącu	38	50	12	180
	Kilka razy w roku	42	45	13	171
	W ogóle nie uczestniczy	37	53	10	159
Poglądy polityczne	Lewica	41	46	13	182
	Centrum	43	49	8	327
	Prawica	39	53	8	334
	Trudno powiedzieć	23	50	27	254