



CENTRUM BADANIA OPINII SPOŁECZNEJ

SEKRETARIAT 629 - 35 - 69, 628 - 37 - 04 UL. ŻURAWIA 4A, SKR. PT.24
ZESPÓŁ REALIZACJI 00 - 503 W A R S Z A W A
BADAŃ 621 - 07 - 57, 628 - 90 - 17 TELEFAX 629 - 40 - 89
INTERNET: <http://www.korpo.pol.pl/cbos> E-mail: cbos@pol.pl

BS/44/39/94

OPINIE O INSTYTUCJACH PUBLICZNYCH PO KRYZYSIE RZĄDOWYM

KOMUNIKAT Z BADAŃ

WARSZAWA, MARZEC '94

PRZEDRUK MATERIAŁÓW CBOS W CAŁOŚCI LUB W CZĘŚCI ORAZ WYKORZYSTANIE DANYCH EMPIRYCZNYCH
JEST DOZWOLONE WYŁĄCZNIE Z PODANIEM ŹRÓDŁA

Lutowe badanie CBOS¹, w którym sondowaliśmy m.in. opinie o głównych instytucjach publicznych kraju, zostało przeprowadzone wkrótce po dymisji wicepremiera Borowskiego, po zorganizowaniu przez NSZZ "Solidarność" ogólnopolskiej demonstracji w Warszawie, a przed rozpoczęciem akcji strajkowej tego związku. Pozwoliło ono uchwycić stan opinii społecznej tuż przed istotnymi wydarzeniami, które mogą zmienić ocenę takich instytucji jak rząd, policja, związki zawodowe czy też banki.

Opinie o instytucjach władzy

Oceny działalności parlamentu coraz bardziej się krystalizują. W lutym skutkowało to wzrostem zarówno pozytywnych, jak i negatywnych opinii o jego poczynaniach. W największym stopniu zwiększyła się dezaprobatą pracy Senatu (o 8 punktów). W przeciwieństwie do Sejmu w opiniach o Senacie dominuje krytycyzm. Aprobatą izby niższej parlamentu po raz pierwszy od ponad trzech lat przekroczyła granicę pięćdziesięciu procent. Jednoczesne zwiększenie się liczby opinii negatywnych świadczy o tym, że powyborczy trend wzrostu notowań parlamentu już się kończy.

Opinie o pracy rządu - badane po raz pierwszy od czasu jego powołania - są najbardziej zbliżone do tych, jakie uzyskiwał gabinet Hanny Suchockiej we wrześniu i listopadzie '92 - a więc po dwóch i czterech miesiącach urzędowania. Później oceny jego pracy znacznie się pogorszyły.

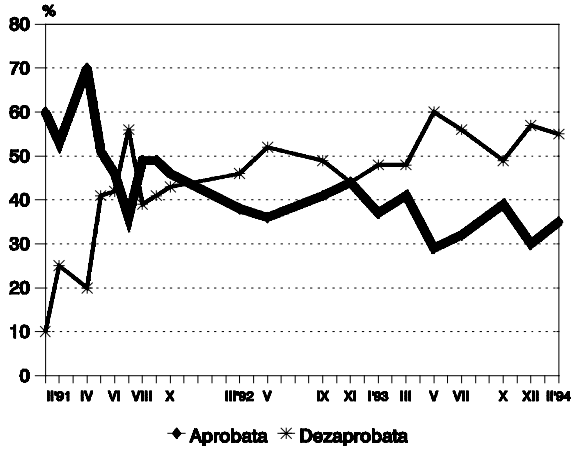
¹ Badanie "Aktualne problemy i wydarzenia" (45) przeprowadzono w dniach 11-15 lutego '94 na ogólnopolskiej reprezentatywnej próbie losowej dorosłej ludności (N=1198).

Tabela 1

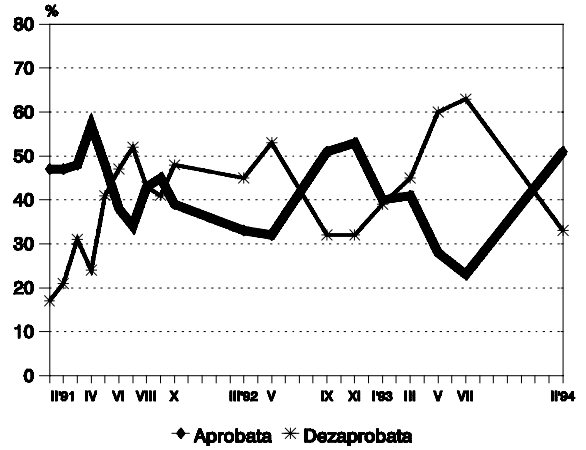
w procentach

Oceniane instytucje i organizacje	Rodzaj oceny	Terminy badań						Zmiana (II-XII)
		III '93	V	VII	X	XII	II '94	
Władze miasta/gminy respondenta	Aprobata	50	52	50	54	52	54	+2
	Dezaprobatą	35	37	33	24	32	32	0
Rząd	Aprobata	41	28	23	-	-	51	-
	Dezaprobatą	45	60	63	-	-	33	-
Sejm	Aprobata	22	20	-	35	47	51	+4
	Dezaprobatą	69	72	-	38	29	35	+6
Senat	Aprobata	24	21	-	29	35	37	+2
	Dezaprobatą	62	64	-	39	33	41	+8
Prezydent	Aprobata	41	29	32	39	30	35	+5
	Dezaprobatą	48	61	56	49	57	55	-2
OPZZ	Aprobata	33	33	26	29	35	45	+10
	Dezaprobatą	37	35	38	36	31	32	+1
NSZZ "S"	Aprobata	41	40	26	28	25	40	+15
	Dezaprobatą	37	38	53	50	51	44	-7
Wojsko	Aprobata	77	80	70	75	77	79	+2
	Dezaprobatą	9	8	8	8	6	8	+2
Rzecznik Praw Obywatelskich	Aprobata	65	67	63	64	70	71	+1
	Dezaprobatą	12	14	15	11	7	11	+4
Telewizja publiczna	Aprobata	-	-	-	-	66	69	+3
	Dezaprobatą	-	-	-	-	23	20	-3
Policja państwowa	Aprobata	72	72	68	65	68	66	-2
	Dezaprobatą	20	20	20	24	20	27	+7
Kościoł	Aprobata	43	38	40	49	54	54	0
	Dezaprobatą	48	54	49	42	34	37	+3
Sądy	Aprobata	-	-	-	-	45	51	+6
	Dezaprobatą	-	-	-	-	26	26	0
NIK	Aprobata	39	43	34	37	42	51	+9
	Dezaprobatą	31	28	33	32	29	25	-4
Banki państwowe	Aprobata	-	-	-	-	36	43	+7
	Dezaprobatą	-	-	-	-	38	37	-1
Banki prywatne	Aprobata	-	-	-	-	19	27	+8
	Dezaprobatą	-	-	-	-	45	41	-4

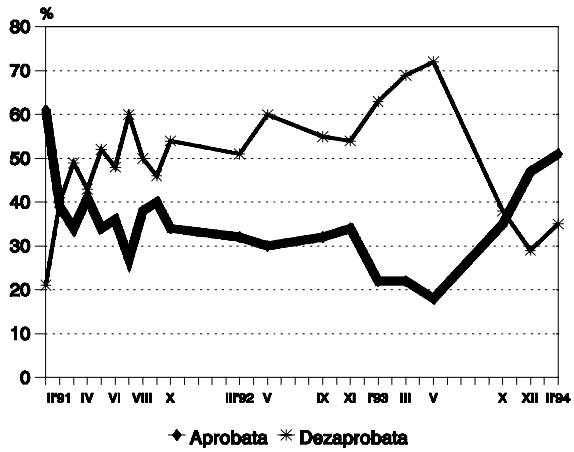
Zmiany opinii o prezydencie



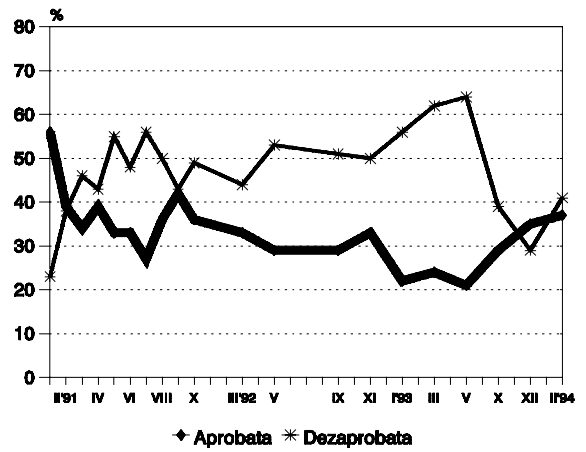
Zmiany opinii o rządzie



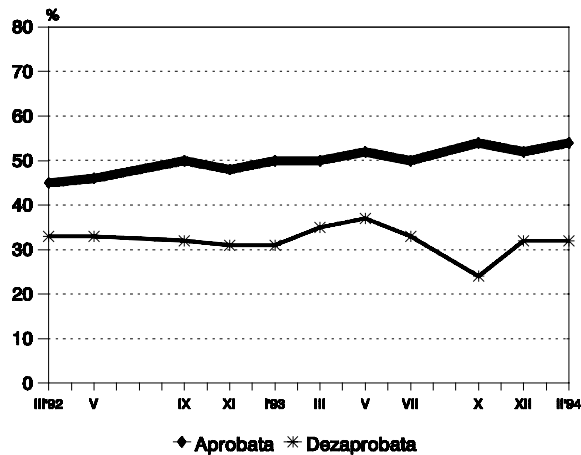
Zmiany opinii o Sejmie



Zmiany opinii o Senacie



Zmiany opinii o władzach miasta/gminy respondenta



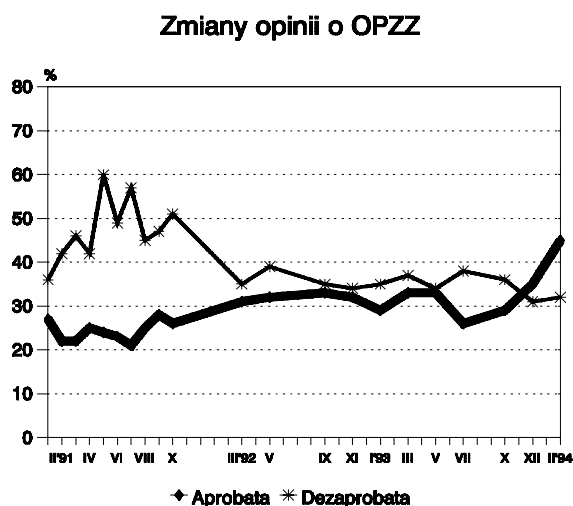
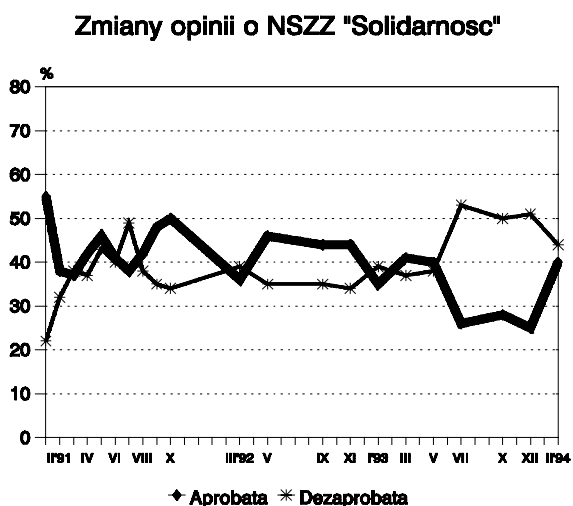
Spośród instytucji władzy centralnej najgorzej jest oceniana działalność prezydenta. Mimo że między grudniem a lutym opinie o nim nieco się poprawiły - aprobata wzrosła o pięć punktów procentowych, jednak ponad połowa ankietowanych nadal wypowiada się o prezydencie z dezaprobatą. Żadna inna instytucja - spośród poddanych badaniom - nie uzyskała tak wielu negatywnych ocen.

Władze lokalne - tradycyjnie już - są lepiej oceniane od instytucji centralnych. Opinie o ich pracy należą też do najbardziej stabilnych - w ciągu ostatnich dwóch miesięcy niemal się nie zmieniły.

Opinie o związkach zawodowych

W lutym znacznie poprawiły się oceny działalności związków zawodowych. Aprobata "Solidarności" zwiększyła się o 15 punktów, a OPZZ - o 10 punktów procentowych. Wpływ na poprawę notowań związków miała zapewne warszawska demonstracja "Solidarności", a także dość częste pojawianie się ostatnio przedstawicieli tych organizacji w mass mediach. Sprawia to, że związki są lepiej znane i więcej osób ma wyrobioną opinię o nich.

Działalność "Solidarności" po raz ostatni spotykała się z tak dużą aprobatą w maju zeszłego roku - a więc przed zgłoszeniem wniosku o dymisję rządu Hanny Suchockiej. Wydaje się więc, że po zorganizowaniu demonstracji "Solidarność" odzyskała sympatię społeczeństwa utraconą w wyniku nieudanego wotum nieufności wobec poprzedniego gabinetu.



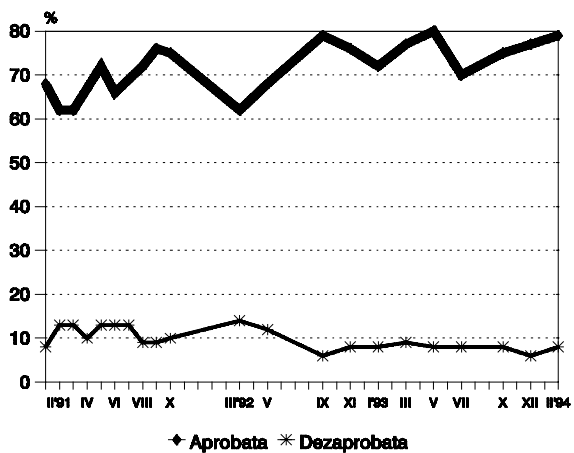
Ogólnopolskie Porozumienie Związków Zawodowych tak wysoką aprobatę swojej działalności (46%) uzyskało ostatnio we wrześniu '89, a więc w pierwszych dniach urzędowania premiera Tadeusza Mazowieckiego. Był to czas, kiedy Polacy z wyjątkowym optymizmem patrzyli na wszystkie instytucje publiczne i nawet działalność OPZZ - organizacji pracowniczej związanej z dawnym reżimem - oceniali wówczas znacznie lepiej niż we wcześniejszym okresie. Obecne notowania tego związku można więc uznać za wyjątkowo korzystne.

Między grudniem a lutym znacznie zmniejszył się odsetek osób nie mających wyrobionego zdania o OPZZ (o 11 punktów) oraz - w nieco mniejszym stopniu - o NSZZ "Solidarność" (o 8 punktów). Można więc stwierdzić, że organizacje te stały się bardziej wyraziste - lepiej poddające się jednoznacznym ocenom.

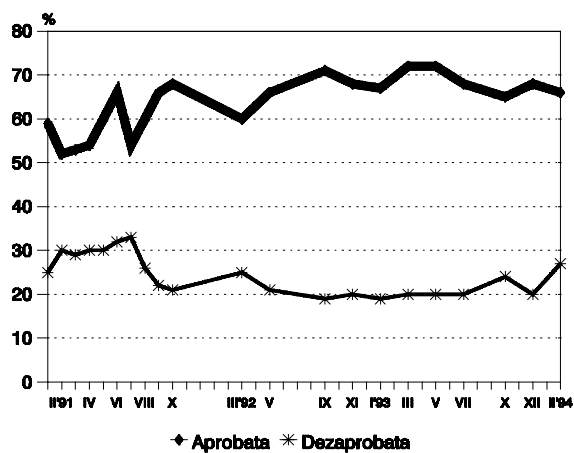
Opinie o instytucjach niepolitycznych

Spośród instytucji niepolitycznych - tradycyjnie już - najlepiej oceniane jest wojsko. W ciągu dwóch miesięcy dzielących dwa ostatnie badania nie nastąpiły jednak istotne zmiany w ocenie jego działalności. W okresie tym dość znacznie poprawiły się opinie o Najwyższej

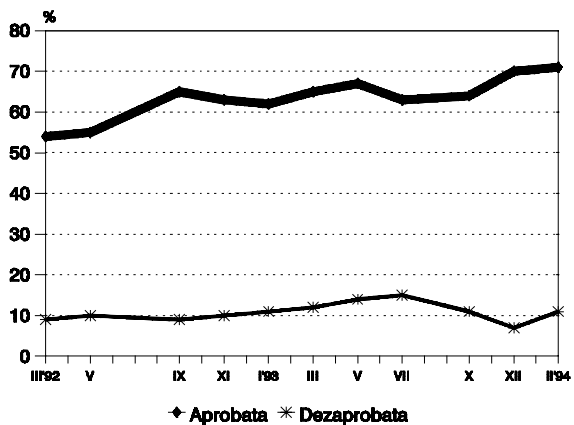
Zmiany opinii o wojsku



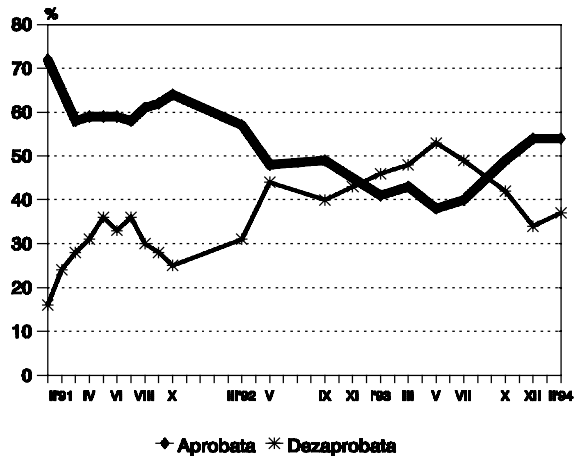
Zmiany opinii o policji



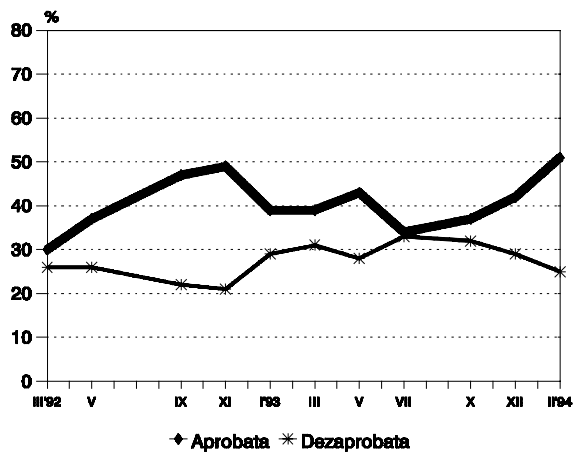
Zmiany opinii o rzeczniku praw obywatelskich



Zmiany opinii o Kościele



Zmiany opinii o NIK



Izbie Kontroli, bankach - zarówno prywatnych, jak i państwowych - oraz sądach. Przypomnijmy jednak, że badanie przeprowadzono przed wystąpieniem sejmowym Hanny Gronkiewicz-Waltz, w którym informowała ona o trudnościach finansowych wielu dużych banków. Mimo wspomnianej poprawy - banki prywatne nadal uzyskują najmniej pochlebnych opinii spośród wszystkich instytucji poddanych badaniu.

Nastąpił także nieznaczny wzrost notowań telewizji publicznej. Jednocześnie wyraźnie pogorszyły się oceny pracy policji i w ten sposób telewizja stała się instytucją lepiej ocenianą niż policja. Stało się tak, mimo że badanie było przeprowadzane przed ukazaniem się artykułu "Korupcja w policji poznańskiej". Można przypuszczać, że w wyniku dyskusji wywołanych tym artykułem notowania policji jeszcze bardziej się pogorszą.

Nieznacznie pogorszyły się też opinie o działalności urzędu Rzecznika Praw Obywatelskich i Kościoła. Została więc zahamowana trwająca od wyborów tendencja do poprawy notowań tych instytucji.

★

★

★

Między grudniem '93 a lutym '94 najwyższą poprawę notowań uzyskały związki zawodowe. W tym czasie znacznie zwiększyła się ich aktywność, a poprawę opinii o ich działalności można interpretować jako sygnał do narastania nastrojów prostrajkowych. Bez wątplenia miała na to wpływ udana demonstracja "Solidarności". Na korzyść OPZZ mógł działać fakt, iż wprawdzie jest w koalicji rządowej - co zwykle poprawia znajomość danej instytucji, ale jego głos w sprawach polityki gospodarczej państwa jest słyszalny jako samodzielny i często opozycyjny wobec rządu.

Poprawiły się też opinie o NIK, bankach, sądach i prezydencie. Najbardziej wzrósł krytycyzm w ocenie Senatu, policji i Sejmu. Wydaje się więc, że skończyła się już powyborcza poprawa notowań parlamentu.