

BS/135/2011

**POLACY WOBEC NIEKTÓRYCH
POGLĄDÓW Z KRĘGU NEW AGE**



Znak jakości przyznany CBOS przez Organizację Firm Badania Opinii i Rynku
13 stycznia 2011 roku

Fundacja Centrum Badania Opinii Społecznej
ul. Żurawia 4a, 00-503 Warszawa
e-mail: sekretariat@cbos.pl; info@cbos.pl
<http://www.cbos.pl>
(48 22) 629 35 69

Ostatnie dwudziestolecie w Polsce to okres zmian związanych z intensywnym rozwojem ekonomicznym i społecznym. W tym czasie Polacy bardziej niż dotychczas nastawieni byli na zdobywanie wiedzy, co znalazło wyraz m.in. w zdecydowanym wzroście liczby absolwentów wyższych uczelni. Wystarczy wspomnieć, że w porównaniu z rokiem 1990 liczba osób uzyskujących w danym roku dyplom ukończenia studiów wyższych zwiększyła się ponad ośmiokrotnie – z 56,1 tys. do niemal 480 tys. w roku 2010¹. Co jednak istotne, pomimo znaczącego wzrostu wskaźnika skolaryzacji, zamiłowanie do wróżb, przesądów i przepowiedni jest w Polsce wciąż zadziwiająco silne². W tym kontekście pojawia się pytanie – jak dalece w coraz bardziej wyedukowanym społeczeństwie, w którym wciąż około 95% stanowią zadeklarowani katolicy, 92% uważa siebie za osoby wierzące, a ponad połowa regularnie (przynajmniej raz w tygodniu) bierze udział w praktykach religijnych³, popularne są wartości czerpane z kultur pozachrześcijańskich oraz inna niż katolicka duchowość?

Po czternastu latach ponownie podjęliśmy w naszych badaniach próbę znalezienia odpowiedzi na powyższe pytania. We wrześniowym sondażu⁴ sprawdzaliśmy, jak silna w polskim społeczeństwie jest wiara w magię, astrologię, ezoterykę, okultyzm czy też – uogólniając – występowanie nadnaturalnych zjawisk i doświadczeń wymykających się poznaniu naukowemu.

¹ Na podstawie danych GUS.

² Zob. komunikaty CBOS „Przesady wciąż żywe”, październik 2011 (oprac. R. Boguszewski), oraz „Horoskopy, wróżby, talizmany – czyli magia wokół nas”, październik 2011 (oprac. K. Kowalczyk).

³ Na podstawie deklaracji we wrześniowym badaniu CBOS.

⁴ Badanie „Aktualne problemy i wydarzenia” (256) przeprowadzono w dniach 8 – 14 września 2011 roku na liczącej 1077 osób reprezentatywnej próbie losowej dorosłych mieszkańców Polski.

AKCEPTACJA NIEKTÓRYCH POGLĄDÓW NEW AGE

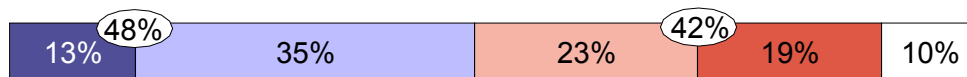
Spośród wielu różnych stwierdzeń przedstawionych respondentom najczęściej akceptowane jest to, które dotyczy jasnowidzenia. O tym, że niektórzy ludzie mają taką zdolność, przekonanych jest trzech na pięciu badanych (59%), w tym mniej więcej co szósty (16%) nie ma co do tego żadnych wątpliwości. Niemal połowa respondentów (48%) uważa z kolei, że są osoby, które mają zdolność przewidywania przyszłości. Z tym natomiast, że gdzieś we wszechświecie istnieje rozumna cywilizacja, zgadza się prawie dwie piąte ankietowanych (39%), dokładnie tyle samo osób (39%) wierzy w telepatię. Co trzeci badany uważa, że możliwe jest rzucenie na kogoś złego uroku (34%) oraz że są przedmioty, które przynoszą szczęście (33%), a nieco ponad jedna czwarta przyznaje, że duże znaczenie dla rozwoju charakteru człowieka ma to, pod jakim znakiem zodiaku się urodził (29%), że są daty i dni tygodnia, które przynoszą pecha (27%), a także – że możliwy jest kontakt z umarłymi (28%). Najrzadziej podzielane jest przekonanie o istnieniu UFO. Z poglądem, że Ziemię czasem odwiedzają latające talerze i inne nieznanne obiekty, zgadza się co szósty respondent (17%). Co jednak istotne, spośród przedstawionych stwierdzeń to właśnie wiara w UFO oraz w to, że gdzieś we wszechświecie jest jeszcze inna rozumna cywilizacja, budzi najwięcej wątpliwości. Do tych kwestii nie potrafi się ustosunkować odpowiednio 20% i 30% badanych.

RYS. 1. CZY ZGADZA SIĘ PAN(I) CZY TEŻ NIE ZGADZA Z NASTĘPUJĄCYMI STWIERDZENIAMI:

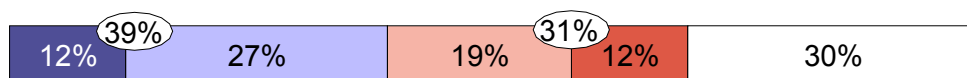
– niektórzy ludzie mają zdolność jasnowidzenia



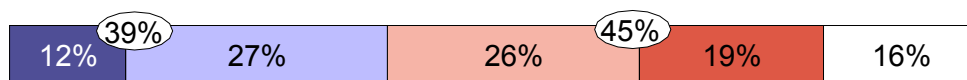
– niektórzy ludzie mają zdolność przewidywania przyszłości



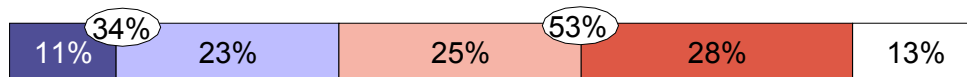
– gdzieś we wszechświecie istnieje rozumna cywilizacja



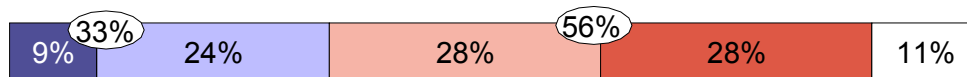
– możliwa jest telepatia, czyli przekazywanie myśli na odległość



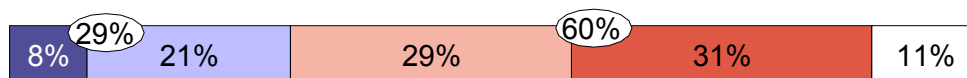
– możliwe jest rzucenie na kogoś złego uroku



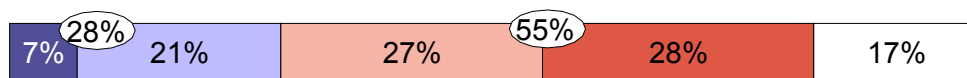
– są przedmioty, talizmany, które przynoszą szczęście



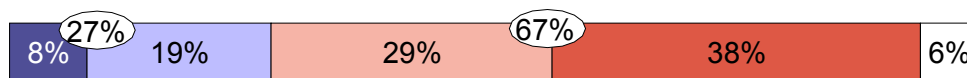
– duże znaczenie dla rozwoju charakteru człowieka ma to, pod jakim znakiem zodiaku się urodził



– możliwy jest kontakt z umarłymi



– są daty i dni tygodnia, które przynoszą pecha



– Ziemię odwiedzają czasem latające talerze, nieznanne obiekty – UFO



■ Zdecydowanie się zgadzam
 ■ Raczej się zgadzam
■ Raczej się nie zgadzam
 ■ Zdecydowanie się nie zgadzam
■ Trudno powiedzieć

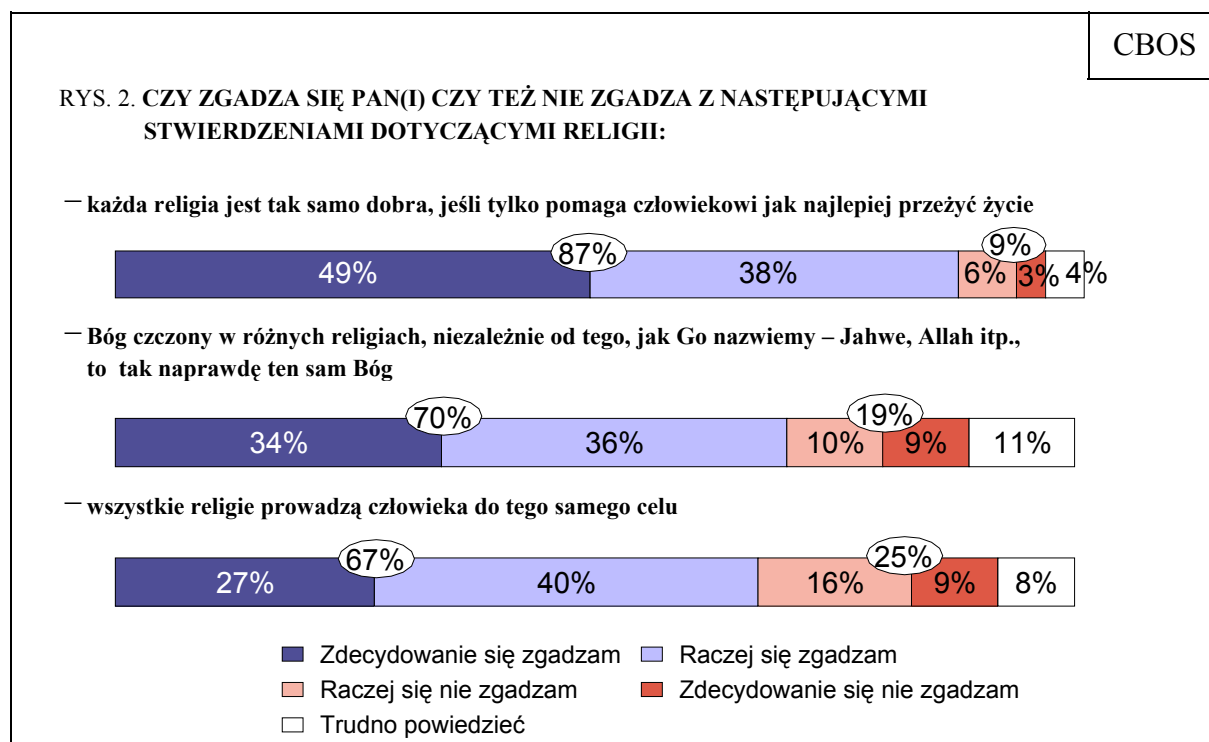
Zmiany, jakie nastąpiły w poziomie akceptacji przedstawionych poglądów i wierzeń, nie są jednoznaczne. Od roku 1997 nieco wzrosło przekonanie, że można rzucić na kogoś zły urok oraz że możliwy jest kontakt z umarłymi (wzrost wskazań po 4 punkty). Natomiast w ciągu ostatnich pięciu lat zwiększył się odsetek osób uważających, że niektóre przedmioty (tzw. talizmany) mogą przynosić szczęście (o 7 punktów) oraz że są daty i dni tygodnia, które przynoszą pecha (o 3 punkty). Jednocześnie w stosunku do wyników badania z 1997 roku notujemy dość istotny spadek odsetka respondentów wierzących w możliwość przewidywania przyszłości (o 9 punktów), w oddziaływanie znaku zodiaku na charakter człowieka (o 9 punktów), w przekazywanie myśli na odległość (o 7 punktów), w magię pewnych dat i dni tygodnia (o 7 punktów), w latające talerze i inne nieznanne obiekty odwiedzające Ziemię (o 6 punktów) oraz w zdolność jasnowidzenia (o 5 punktów).

Tabela 1

| Czy zgadza się Pan(i) czy też nie zgadza z następującymi stwierdzeniami: | Zgadzam się | | | Nie zgadzam się | | | Trudno powiedzieć | | |
|--|--------------|------|------|-----------------|------|------|-------------------|------|------|
| | 1997 | 2006 | 2011 | 1997 | 2006 | 2011 | 1997 | 2006 | 2011 |
| | w procentach | | | | | | | | |
| – niektórzy ludzie mają zdolność jasnowidzenia | 64 | - | 59 | 23 | - | 29 | 13 | - | 12 |
| – niektórzy ludzie mają zdolność przewidywania przyszłości | 57 | - | 48 | 29 | - | 42 | 13 | - | 10 |
| – gdzieś we wszechświecie istnieje rozumna cywilizacja | 39 | - | 39 | 35 | - | 31 | 26 | - | 30 |
| – możliwa jest telepatia, czyli przekazywanie myśli na odległość | 46 | - | 39 | 39 | - | 45 | 14 | - | 16 |
| – możliwe jest rzucenie na kogoś złego uroku | 30 | - | 34 | 59 | - | 53 | 11 | - | 13 |
| – są przedmioty, talizmany, które przynoszą szczęście | - | 26 | 33 | - | 66 | 56 | - | 8 | 11 |
| – duże znaczenie dla rozwoju charakteru człowieka ma to, pod jakim znakiem zodiaku się urodził | 38 | 30 | 29 | 50 | 63 | 60 | 12 | 7 | 11 |
| – możliwy jest kontakt z umarłymi | 24 | - | 28 | 62 | - | 55 | 14 | - | 17 |
| – są daty i dni tygodnia, które przynoszą pecha | 34 | 24 | 27 | 58 | 71 | 67 | 8 | 5 | 6 |
| – Ziemię odwiedzają czasem latające talerze, nieznanne obiekty – UFO | 23 | - | 17 | 58 | - | 63 | 19 | - | 20 |

UNIWERSALIZM RELIGIJNY?

Synkretyzm religijny i kulturowy jako istotna cecha New Age wiąże się również z uniwersalizmem religijnym, a więc przekonaniem o jednakowym znaczeniu wielu różnych wyznań religijnych. Mimo iż Polacy w zdecydowanej większości uważają się za katolików i wyrażają silne przywiązanie do swojej religii, co znajduje potwierdzenie w deklaracjach dotyczących jej znaczenia w życiu codziennym, a także w poziomie uczestnictwa w praktykach religijnych⁵, nie dyskredytują innych religii i wyznań. Poziom uniwersalizmu religijnego w społeczeństwie, przejawiający się w akceptacji celów i środków, jakie stawiają sobie różne wyznania religijne, okazuje się dość znaczny. Przytłaczająca większość badanych (87%, w tym 49% to osoby zdecydowanie o tym przekonane) uważa, że każda religia jest tak samo dobra, jeśli pomaga człowiekowi jak najlepiej przeżyć życie. Prawie trzy czwarte ogółu ankietowanych (70%) twierdzi, że Bóg czczony w różnych religiach, bez względu na to, jak jest nazywany, to w rzeczywistości ten sam Bóg, nieznacznie mniejszą grupę (67%) stanowią ci, którzy sądzą, że wszystkie religie mają tak naprawdę jeden cel, do którego prowadzą człowieka.



⁵ Zob. komunikat CBOS „Wiara i religijność Polaków dwadzieścia lat po rozpoczęciu przemian ustrojowych”, marzec 2009 (oprac. R. Boguszewski).

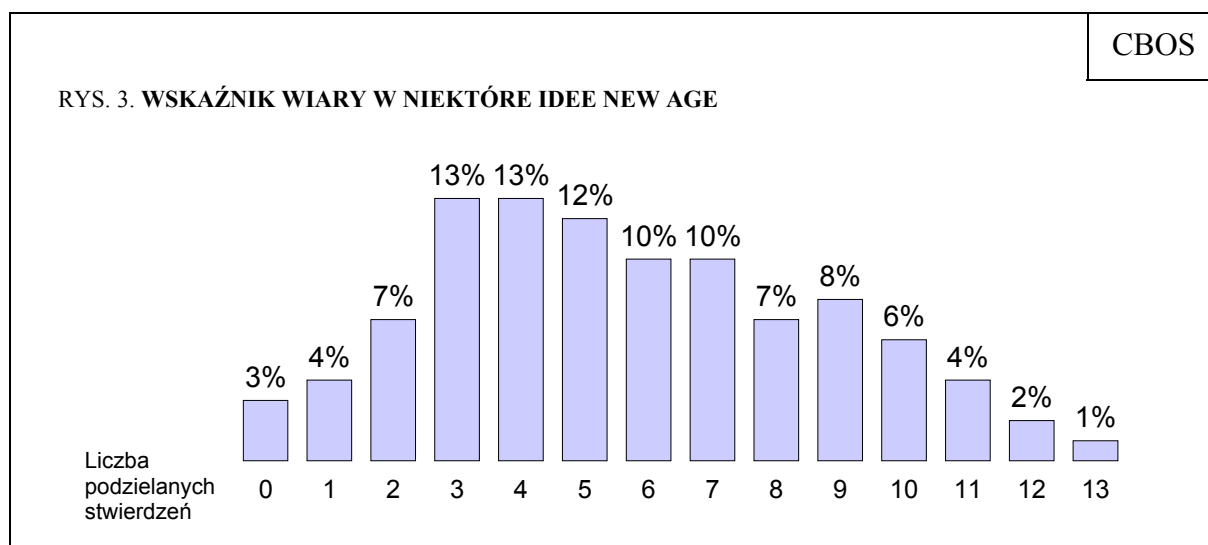
Od czternastu lat poziom uniwersalizmu religijnego w polskim społeczeństwie utrzymuje się na wysokim i w miarę stabilnym poziomie, zwłaszcza gdy chodzi o przekonanie, że każda religia jest tak samo dobra, jeśli tylko pomaga człowiekowi jak najlepiej przeżyć życie. Deklarowana obecnie akceptacja tego aspektu jest nawet nieco większa niż w roku 1997 i jednocześnie tak samo częsta jak przed pięcioma laty. Od 1997 roku nieznacznie mniej jest natomiast osób przeświadczonych, że różne religie czczą tak naprawdę tego samego Boga, chociaż inaczej go nazywają (spadek o 6 punktów), a od roku 2006 nieco rzadziej wyrażane jest przekonanie, że wszystkie religie mają właściwie ten sam cel.

Tabela 2

| Czy zgadza się Pan(i) czy też nie zgadza z następującymi stwierdzeniami: | Zgadzam się | | | Nie zgadzam się | | | Trudno powiedzieć | | |
|--|--------------|------------|------------|-----------------|------------|------------|-------------------|------------|------------|
| | X 1997 | VI 2006 | IX 2011 | X 1997 | VI 2006 | IX 2011 | X 1997 | VI 2006 | IX 2011 |
| | w procentach | | | | | | | | |
| – każda religia jest tak samo dobra, jeśli tylko pomaga człowiekowi jak najlepiej przeżyć życie | 83 | 87 | 87 | 9 | 7 | 9 | 8 | 6 | 4 |
| – Bóg czczony w różnych religiach, niezależnie od tego, jak Go nazwiemy – Jahwe, Allah itp., to tak naprawdę ten sam Bóg | 76 | 72 | 70 | 13 | 18 | 19 | 11 | 10 | 11 |
| – wszystkie religie prowadzą człowieka do tego samego celu | 71 | 72 | 67 | 19 | 20 | 25 | 10 | 8 | 8 |

WSKAŹNIK WIARY W NIEKTÓRE IDEE NEW AGE

Po zliczeniu twierdzących odpowiedzi na pytania dotyczące wszystkich trzynastu stwierdzeń, do których ustosunkowywali się respondenci, utworzyliśmy sumaryczny wskaźnik ich akceptacji. Średnia wartość tego wskaźnika mierzonego na skali od 0 do 13 wyniosła dla ogółu badanych 5,73, przy czym żadnego ze stwierdzeń nie akceptowało jedynie trzech na stu badanych (3%), a ze wszystkimi zgodził się co setny (1%). Jedna czwarta ankietowanych (24%) zaaprobowała od jednego do trzech stwierdzeń, jedna trzecia (35%) – od czterech do sześciu, a dwie piąte (38%) zgodziło się z co najmniej połową z nich.



Najwyższą wartość wskaźnika wiary w wyżej wymienione nadnaturalne zjawiska i doświadczenia notujemy wśród osób o najniższych dochodach *per capita* (średnia wartość wskaźnika w tej grupie wynosi 6,44), mieszkańców miast liczących od 101 tys. do 500 tys. ludności (6,31), osób w wieku od 45 do 54 lat (6,20), respondentów praktykujących religijnie kilka razy w tygodniu (6,20), a w grupach wyróżnionych ze względu na status zawodowy – wśród rencistów (6,48), gospodyń domowych (6,35), robotników niewykwalifikowanych (6,24) oraz techników i innych pracowników średniego szczebla (6,20). Analizowane stwierdzenia stosunkowo najrzadziej natomiast akceptują osoby najmłodsze – mające od 18 do 24 lat (średnia wartość wskaźnika w tej grupie wynosi 4,61), w tym m.in. uczniowie i studenci (4,76), a ponadto kadra kierownicza i specjaliści z wyższym wykształceniem (5,00) – zob. tabele aneksowe.

WYMIARY UZNAWANYCH WIERZEŃ

Na podstawie stosunku respondentów do wszystkich trzynastu stwierdzeń udało się za pomocą analizy czynnikowej⁶ wychwycić cztery ukryte wymiary uznawanych wierzeń i poglądów z kręgu New Age. Pierwszy z nich to paranauka. Wiąże się on z akceptacją stwierdzeń dotyczących możliwości jasnowidzenia, kontaktu z umarłymi, przewidywania przyszłości, telepatii oraz rzucania na kogoś złego uroku. Drugi – z zakresu magii i astrologii – związany jest z przekonaniem, że niektóre daty i dni przynoszą pecha, że są przedmioty,

które przynoszą szczęście, oraz że nie bez znaczenia dla charakteru człowieka jest to, pod jakim znakiem zodiaku się urodził. W wymiarze tym poniekąd zawiera się również wiara w zdolność przewidywania przyszłości oraz możliwość rzucenia na kogoś złego uroku. Na czynnik trzeci – uniwersalizm religijny – składają się twierdzenia o czczeniu przez różne religie tego samego Boga, o jednakowym celu, do którego dążą różne wyznania, oraz przekonanie, że nie ma religii lepszych i gorszych – wszystkie są tak samo dobre, jeśli czynią człowieka lepszym. Ostatni czynnik dotyczy wiary w istnienie cywilizacji pozaziemskiej. Wiąże się z aprobatą twierdzeń, że we wszechświecie istnieje rozumna cywilizacja oraz że Ziemię czasem odwiedzają niezidentyfikowane obiekty latające.

Tabela 3. Wyniki analizy czynnikowej

| Stwierdzenia | Czynnik I – paranauka | Czynnik II – magia i astrologia | Czynnik III – uniwersalizm religijny | Czynnik IV – wiara w cywilizację pozaziemską |
|---|--------------------------|---------------------------------------|--|---|
| Niektórzy ludzie mają zdolność jasnowiedzenia | 0,767 | | | |
| Możliwy jest kontakt z umarłymi | 0,710 | | | |
| Niektórzy ludzie mają zdolność przewidywania przyszłości | 0,672 | 0,391 | | |
| Możliwa jest telepatia, czyli przekazywanie myśli na odległość | 0,668 | | | |
| Możliwe jest rzucenie na kogoś złego uroku | 0,633 | 0,380 | | |
| Są daty i dni tygodnia, które przynoszą pecha | | 0,844 | | |
| Są przedmioty, talizmany, które przynoszą szczęście | | 0,750 | | |
| Duże znaczenie dla rozwoju charakteru człowieka ma to, pod jakim znakiem zodiaku się urodził | | 0,621 | | |
| Bóg czczony w różnych religiach, niezależnie od tego, jak Go nazwiemy - Jahwe, Allah, Jezus itp., to tak naprawdę ten sam Bóg | | | 0,814 | |
| Wszystkie religie prowadzą człowieka do tego samego celu | | | 0,793 | |
| Każda religia jest tak samo dobra, jeśli tylko pomaga człowiekowi jak najlepiej przeżyć życie | | | 0,793 | |
| Gdzieś we wszechświecie istnieje rozumna cywilizacja | | | | 0,825 |
| Ziemię odwiedzają czasem latające talerze, nieznane obiekty – UFO | | | | 0,702 |
| Procent wariancji wyjaśnionej: | 20 | 16 | 15 | 11 |

⁶ Zastosowano rotację Varimax, KMO=0,835.

Pomiar średniego poziomu akceptacji poszczególnych aspektów New Age wskazuje, że wymiarem najbardziej popularnym w społeczeństwie jest uniwersalizm religijny (średni poziom akceptacji stwierdzeń wchodzących w zakres tego wskaźnika wyniósł na 5-punktowej skali⁷ 3,86). Druga pod względem popularności okazała się paranauka (średni poziom akceptacji mierzonej na 5-punktowej skali wyniósł 2,87), a trzecia – wiara w pozaziemską cywilizację (2,65), natomiast stosunkowo najmniej powszechnie aprobowana jest magia i astrologia (2,45).

Tabela 4

| Niektóre aspekty idei New Age: | Średni poziom akceptacji na 5-punktowej skali | Odchylenie standardowe |
|--------------------------------|---|------------------------|
| - paranauka | 2,87 | 0,96 |
| - magia i astrologia | 2,45 | 1,06 |
| - uniwersalizm religijny | 3,86 | 0,96 |
| - cywilizacja pozaziemska | 2,65 | 0,97 |

Okazuje się jednak, że wszystkie wymiary są ze sobą istotnie dodatnio skorelowane, przy czym stosunkowo największe zależności występują między paranauką oraz magią i astrologią (r Pearsona=0,516; $p<0,001$), a także między paranauką i wiarą w istnienie cywilizacji pozaziemskiej (r Pearsona=0,371; $p<0,001$). Najsłabsza zależność dotyczy uniwersalizmu religijnego oraz magii i astrologii (r Pearsona=0,126; $p<0,001$).

Tabela 5. Macierz korelacji (współczynniki r Pearsona)*

| Niektóre aspekty idei New Age: | Paranauka | Magia i astrologia | Uniwersalizm religijny | Cywilizacja pozaziemska |
|--------------------------------|-----------|--------------------|------------------------|-------------------------|
| - paranauka | 1 | 0,516 | 0,196 | 0,371 |
| - magia i astrologia | 0,516 | 1 | 0,126 | 0,288 |
| - uniwersalizm religijny | 0,196 | 0,126 | 1 | 0,218 |
| - cywilizacja pozaziemska | 0,371 | 0,288 | 0,218 | 1 |

*Istotność statystyczna na poziomie $p<0,001$

Fakt pozytywnej korelacji między poszczególnymi wymiarami wiary w nadnaturalne zjawiska i doświadczenia sprawia, że zróżnicowania społeczno-demograficzne we wszystkich wyróżnionych kategoriach są porównywalne. Akceptacji sprzyjają zazwyczaj takie czynniki, jak: wiek powyżej 44 lat, zamieszkiwanie w miejscowości liczącej więcej niż 100 tys. mieszkańców, wykształcenie zasadnicze zawodowe, niski status materialny, częstsze niż przeciętnie uczestnictwo w praktykach religijnych (wyjątek stanowi uniwersalizm

⁷ Odpowiedź „trudno powiedzieć” potraktowano jako ambiwalentną i umieszczono w środku skali.

religijny, w przypadku którego najwyższy poziom akceptacji występuje wśród praktykujących nieregularnie) oraz płeć żeńska (z wyjątkiem wiary w cywilizację pozaziemską, która jest nieco większa w przypadku mężczyzn) – szczegółowe różnicowania przedstawiono w tabelach aneksowych.

WIARA W IDEE NEW AGE A NADNATURALNE DOŚWIADCZENIA POLAKÓW

Ponad dwie piąte badanych (42%) deklaruje, że zdarzyło im się przeczuć fakty, które później naprawdę miały miejsce, jedna czwarta (26%) miała prorocze sny, które stanowiły zapowiedź przyszłych zdarzeń, co ósmy respondent (13%) przeżył spotkanie z duchem zmarłego człowieka, a trzech na stu (3%) doświadczyło uczucia znalezienia się poza własnym ciałem⁸. Jak można przypuszczać, wszystkie te nadnaturalne doświadczenia Polaków nie pozostają bez wpływu na ich stosunek do omawianych zjawisk z zakresu New Age. Średnia wartość ogólnego wskaźnika wiary w nie jest we wszystkich grupach – bez względu na charakter doświadczenia – wyższa niż przeciętnie, przy czym najwyższą wartością tego wskaźnika cechują się osoby, które doświadczyły obecności zmarłego człowieka (8,24).

Tabela 6

| Czy kiedykolwiek:* | Tak, przynajmniej jeden raz | Nie, nigdy |
|---|--|------------|
| | średnie wartości ogólnego wskaźnika wiary w niektóre zjawiska z zakresu New Age mierzonego na skali 0–13 | |
| – zdarzyło się Panu(i) przeczuć fakty, które później zdarzyły się naprawdę | 6,67 | 5,11 |
| – miał(a) Pan(i) proroczy sen, który stanowił zapowiedź przyszłych zdarzeń | 7,13 | 5,74 |
| – przeżył(a) Pan(i) spotkanie z duchem zmarłego człowieka, doświadczył(a) Pan(i) obecności ducha zmarłego człowieka | 8,24 | 5,41 |
| – przeżył(a) Pan(i) doświadczenie znalezienia się poza swoim ciałem | 7,16 | 5,30 |

* Pominęto „trudno powiedzieć”

Jak się okazuje, doświadczenie spotkania z duchem zmarłej osoby sprzyja nie tylko wzrostowi ogólnego wskaźnika wiary w wybrane aspekty New Age, ale także akceptacji poszczególnych ich wymiarów. Co jednak istotne, również pozostałym nadnaturalnym doświadczeniom, a więc odczuciu wyjścia ze swojego ciała, przeżyciu prorocznego snu oraz

⁸ Zob. komunikat CBOS „Horoskopy, wróżby, talizmany – czyli magia wokół nas”, wyd. cyt.

przecuciu faktów, które później nastąpiły, także towarzyszy większa akceptacja twierdzeń wchodzących w zakres paranoi, magii i astrologii, uniwersalizmu religijnego oraz wiary w cywilizację pozaziemską.

Tabela 7

| Czy kiedykolwiek:* | Tak, przynajmniej jeden raz | Nie, nigdy |
|---|---|------------|
| | średnie wartości wskaźnika paranoi mierzonego na skali 1–5 | |
| – zdarzyło się Panu(i) przecuć fakty, które później zdarzyły się naprawdę | 3,20 | 2,63 |
| – miał(a) Pan(i) proroczy sen, który stanowił zapowiedź przyszłych zdarzeń | 2,69 | 3,40 |
| – przeżył(a) Pan(i) spotkanie z duchem zmarłego człowieka, doświadczył(a) Pan(i) obecności ducha zmarłego człowieka | 3,72 | 2,75 |
| – przeżył(a) Pan(i) doświadczenie znalezienia się poza swoim ciałem | 3,36 | 2,86 |

* Pominięto „trudno powiedzieć”

Tabela 8

| Czy kiedykolwiek:* | Tak, przynajmniej jeden raz | Nie, nigdy |
|---|--|------------|
| | średnie wartości wskaźnika magii i astrologii mierzonego na skali 1–5 | |
| – zdarzyło się Panu(i) przecuć fakty, które później zdarzyły się naprawdę | 2,63 | 2,31 |
| – miał(a) Pan(i) proroczy sen, który stanowił zapowiedź przyszłych zdarzeń | 2,79 | 2,33 |
| – przeżył(a) Pan(i) spotkanie z duchem zmarłego człowieka, doświadczył(a) Pan(i) obecności ducha zmarłego człowieka | 3,01 | 2,37 |
| – przeżył(a) Pan(i) doświadczenie znalezienia się poza swoim ciałem | 2,80 | 2,44 |

* Pominięto „trudno powiedzieć”

Tabela 9

| Czy kiedykolwiek:* | Tak, przynajmniej jeden raz | Nie, nigdy |
|---|---|------------|
| | średnie wartości wskaźnika uniwersalizmu religijnego mierzonego na skali 1–5 | |
| – zdarzyło się Panu(i) przecuć fakty, które później zdarzyły się naprawdę | 3,90 | 3,88 |
| – miał(a) Pan(i) proroczy sen, który stanowił zapowiedź przyszłych zdarzeń | 3,92 | 3,87 |
| – przeżył(a) Pan(i) spotkanie z duchem zmarłego człowieka, doświadczył(a) Pan(i) obecności ducha zmarłego człowieka | 4,21 | 3,83 |
| – przeżył(a) Pan(i) doświadczenie znalezienia się poza swoim ciałem | 4,00 | 3,88 |

* Pominięto „trudno powiedzieć”

Tabela 10

| Czy kiedykolwiek:* | Tak, przynajmniej jeden raz | Nie, nigdy |
|---|--|------------|
| | średnie wartości wskaźnika wiary w inną rozumną cywilizację mierzonego na skali 1–5 | |
| – zdarzyło się Panu(i) przeczuć fakty, które później zdarzyły się naprawdę | 2,78 | 2,56 |
| – miał(a) Pan(i) proroczy sen, który stanowił zapowiedź przyszłych zdarzeń | 2,82 | 2,60 |
| – przeżył(a) Pan(i) spotkanie z duchem zmarłego człowieka, doświadczył(a) Pan(i) obecności ducha zmarłego człowieka | 2,99 | 2,60 |
| – przeżył(a) Pan(i) doświadczenie znalezienia się poza swoim ciałem | 2,81 | 2,65 |

* Pominięto „trudno powiedzieć”

WIARA W NIEKTÓRE POGLĄDY Z ZAKRESU NEW AGE A RELIGIJNOŚĆ POLAKÓW

Nasze badania pokazały, że religijność Polaków nie ma wpływu na zainteresowanie horoskopami i wróżbami⁹. Mimo że tego typu zachowania są sprzeczne z nauczaniem Kościoła, ich popularność wśród osób regularnie biorących udział w mszach i nabożeństwach jest niemal taka sama jak wśród tych, które w ogóle w nich nie uczestniczą. Jeśli zaś chodzi o przesady, to osoby praktykujące religijnie kilka razy w tygodniu zdecydowanie częściej niż niepraktykujące przyznawały, że wierzą w szczęśliwe i pechowe znaki losu, a ponadto stosują wiele zabobonnych zwyczajów¹⁰.

Podobnie jest w przypadku wiary w wybrane zjawiska z kręgu New Age. Ogólny wskaźnik akceptacji omawianych przekonań jest najwyższy wśród osób określających się jako głęboko wierzące (6,25), natomiast najniższy – wśród niewierzących (4,77), przy czym największe różnice między tymi grupami dotyczą paranauki oraz magii i astrologii.

Tabela 11

| Niezależnie od udziału w praktykach religijnych, czy uważa Pan(i) siebie za osobę: | Średni poziom akceptacji idei z zakresu:* | | | | Ogólny wskaźnik akceptacji niektórych idei New Age** |
|--|---|--------------------|---------------------------|---------------------------|--|
| | paranauki | magii i astrologii | uniwersalizmu religijnego | cywilizacji pozaziemskiej | |
| – głęboko wierzącą | 3,22 | 2,55 | 3,73 | 2,73 | 6,25 |
| – wierzącą | 2,89 | 2,49 | 3,88 | 2,63 | 5,77 |
| – niewierzącą*** | 2,31 | 1,94 | 3,86 | 2,71 | 4,77 |

* Skala 1–5

** Skala 0–13

*** Ze względu na małe liczebności połączono „raczej niewierzących” i „zdecydowanie niewierzących”

⁹ Tamże.

¹⁰ Zob. komunikat CBOS „Przesady wciąż żywe”, wyd. cyt.

Wprawdzie ogólny wskaźnik akceptacji niektórych aspektów New Age jest nieco wyższy wśród osób określających swoją wiarę jako zindywidualizowaną niż wśród tych, które twierdzą, że stosują się do wskazań Kościoła, jednak jeśli chodzi o aprobatę stwierdzeń z zakresu paranauki oraz magii i astrologii, stosunek do nauczania Kościoła właściwie nie ma znaczenia.

Tabela 12

| Który z poniższych opisów najbardziej pasuje do Pana(i) sytuacji?*** | Średni poziom akceptacji idei z zakresu:* | | | | Ogólny wskaźnik akceptacji niektórych idei New Age** |
|--|---|--------------------|---------------------------|---------------------------|--|
| | paranauki | magii i astrologii | uniwersalizmu religijnego | cywilizacji pozaziemskiej | |
| Jestem wierzący(a) i stosuję się do wskazań Kościoła | 2,91 | 2,49 | 3,80 | 2,59 | 5,63 |
| Jestem wierzący(a) na swój własny sposób | 2,94 | 2,50 | 3,96 | 2,71 | 6,09 |
| Niezdecydowani i niewierzący**** | 2,25 | 2,02 | 3,75 | 2,70 | 4,68 |

* Skala 1–5

** Skala 0–13

*** Pominęto „inne” oraz „trudno powiedzieć”

**** Ze względu na małe liczebności połączono kategorie

Znajduje to poniekąd potwierdzenie w deklarowanej częstości praktyk religijnych. Ogólny wskaźnik New Age oraz średni poziom akceptacji stwierdzeń odnoszących się do paranauki oraz magii i astrologii są najwyższe wśród praktykujących religijnie kilka razy w tygodniu, natomiast wskaźnik uniwersalizmu religijnego przyjmuje wartość najwyższą wśród praktykujących nieregularnie.

Tabela 13

| Czy bierze Pan(i) udział w praktykach religijnych, takich jak: msze, nabożeństwa lub spotkania religijne? | Średni poziom akceptacji idei z zakresu:* | | | | Ogólny wskaźnik akceptacji niektórych idei New Age* * |
|---|---|--------------------|---------------------------|---------------------------|--|
| | paranauki | magii i astrologii | uniwersalizmu religijnego | cywilizacji pozaziemskiej | |
| Tak, zazwyczaj kilka razy w tygodniu | 3,18 | 2,57 | 3,61 | 2,78 | 6,20 |
| Tak, raz w tygodniu | 2,87 | 2,46 | 3,86 | 2,61 | 5,70 |
| Tak, przeciętnie jeden lub dwa razy w miesiącu | 2,92 | 2,55 | 3,90 | 2,58 | 6,00 |
| Tak, kilka razy w roku | 2,86 | 2,44 | 3,95 | 2,72 | 5,82 |
| W ogóle nie uczestniczy | 2,63 | 2,14 | 3,79 | 2,66 | 4,97 |

* Skala 1–5

** Skala 0–13



Przedstawione analizy wskazują na złożoność problematyki religijności i duchowości. Okazuje się, że życiowa filozofia Polaków to konglomerat wielu różnych, nie zawsze spójnych przekonań, w tym także wywodzących się z coraz bardziej popularnego w świecie ruchu New Age. Uznawanie siebie za osobę głęboko wierzącą oraz częste uczestnictwo w praktykach religijnych nie przeszkadzają, a często nawet sprzyjają wierze w magię i astrologię oraz w występowanie różnego rodzaju zjawisk paranaukowych.

Opracował
Rafał BOGUSZEWSKI

A N E K S

Tabela 1. Średnie wartości ogólnego wskaźnika wiary w omawiane idee New Age

| | | Średnie na skali 0-13 | Odchylenie standardowe | Liczba osób |
|-----------------------------|---|-----------------------|------------------------|-------------|
| Ogółem | | 5,73 | 3,02 | 1077 |
| Płeć | Mężczyźni | 5,45 | 3,08 | 508 |
| | Kobiety | 5,98 | 2,95 | 569 |
| Wiek | 18-24 lata | 4,61 | 2,74 | 132 |
| | 25-34 | 5,73 | 3,04 | 208 |
| | 35-44 | 5,92 | 2,97 | 184 |
| | 45-54 | 6,20 | 3,12 | 164 |
| | 55-64 | 6,10 | 3,11 | 193 |
| | 65 lat i więcej | 5,55 | 2,90 | 196 |
| Miejsce zamieszkania | Wieś | 5,65 | 2,95 | 409 |
| | Miasto do 20 tys. | 5,35 | 3,12 | 134 |
| | 20-100 tys. | 5,60 | 3,07 | 212 |
| | 101-500 tys. | 6,31 | 3,00 | 177 |
| | 501 tys. i więcej mieszk. | 5,79 | 3,05 | 145 |
| Wykształcenie | Podstawowe | 5,60 | 3,15 | 256 |
| | Zasadnicze zawodowe | 6,18 | 3,18 | 264 |
| | Średnie | 5,73 | 2,91 | 366 |
| | Wyższe | 5,28 | 2,78 | 190 |
| Grupa społ.-zaw. pracujący | Kadra kier., spec. z wyższym wyksz. | 5,00 | 2,54 | 101 |
| | Średni personel, technicy | 6,20 | 3,15 | 53 |
| | Pracownicy adm.-biurowi | 5,32 | 2,87 | 71 |
| | Pracownicy usług | 6,04 | 3,54 | 73 |
| | Robotnicy wykwalifikowani | 5,56 | 2,95 | 118 |
| | Robotnicy niewykwalifik. | 6,24 | 2,96 | 52 |
| | Rolnicy | 5,92 | 2,63 | 59 |
| | Pracujący na własny rach. | 5,27 | 3,16 | 38 |
| Bierni zawodowo | Renciści | 6,48 | 3,38 | 79 |
| | Emeryci | 5,76 | 3,06 | 243 |
| | Uczniowie i studenci | 4,76 | 2,55 | 72 |
| | Bezrobotni | 6,12 | 3,16 | 64 |
| | Gospodynie domowe i inni | 6,35 | 2,93 | 56 |
| Pracuje w: | inst. państw., publicznej | 5,63 | 2,88 | 147 |
| | spółce właścicieli prywatnych i państwa | 5,33 | 2,84 | 89 |
| | sekt. pryw. poza rolnict. | 5,63 | 3,19 | 242 |
| | prywatnym gosp. rolnym | 5,75 | 2,79 | 50 |
| Dochody na jedną osobę | Do 500 zł | 6,44 | 2,95 | 158 |
| | 501-750 | 6,03 | 2,98 | 127 |
| | 751-1000 | 5,82 | 3,24 | 151 |
| | 1001-1500 | 6,08 | 2,82 | 186 |
| | Powyżej 1500 zł | 5,68 | 2,99 | 167 |
| Ocena własnych war. mater. | Złe | 6,05 | 3,12 | 169 |
| | Średnie | 5,67 | 3,06 | 487 |
| | Dobre | 5,67 | 2,93 | 421 |
| Udział w prakt. religijnych | Kilka razy w tygodniu | 6,20 | 3,62 | 59 |
| | Raz w tygodniu | 5,70 | 2,98 | 495 |
| | 1-2 razy w miesiącu | 6,00 | 3,00 | 175 |
| | Kilka razy w roku | 5,82 | 3,01 | 240 |
| | W ogóle nie uczestniczy | 4,97 | 2,86 | 108 |
| Poglądy polityczne | Lewica | 5,97 | 3,08 | 156 |
| | Centrum | 5,99 | 2,95 | 361 |
| | Prawica | 5,80 | 3,05 | 303 |
| | Trudno powiedzieć | 5,13 | 2,99 | 256 |

Tabela 2. Średnie wartości wskaźnika paranauki

| | | Średnie na skali 1-5 | Odchylenie standardowe | Liczba osób |
|-----------------------------|---|----------------------|------------------------|-------------|
| Ogółem | | 2,87 | ,96 | 1075 |
| Płeć | Mężczyźni | 2,68 | ,99 | 506 |
| | Kobiety | 3,04 | ,90 | 569 |
| Wiek | 18-24 lata | 2,48 | ,99 | 131 |
| | 25-34 | 2,85 | ,99 | 208 |
| | 35-44 | 2,97 | ,92 | 184 |
| | 45-54 | 3,02 | ,99 | 164 |
| | 55-64 | 2,95 | ,95 | 193 |
| | 65 lat i więcej | 2,87 | ,89 | 195 |
| Miejsce zamieszkania | Wieś | 2,88 | ,91 | 409 |
| | Miasto do 20 tys. | 2,66 | 1,05 | 134 |
| | 20-100 tys. | 2,79 | ,97 | 212 |
| | 101-500 tys. | 3,01 | ,97 | 176 |
| | 501 tys. i więcej mieszk. | 3,00 | ,97 | 145 |
| Wykształcenie | Podstawowe | 2,87 | ,95 | 256 |
| | Zasadnicze zawodowe | 2,93 | ,97 | 263 |
| | Średnie | 2,84 | ,97 | 366 |
| | Wyższe | 2,86 | ,98 | 190 |
| Grupa społ.-zaw. pracujący | Kadra kier., spec. z wyższym wyksz. | 2,73 | ,89 | 101 |
| | Średni personel, technicy | 3,09 | 1,01 | 53 |
| | Pracownicy adm.-biurowi | 2,90 | ,91 | 71 |
| | Pracownicy usług | 2,93 | 1,07 | 73 |
| | Robotnicy wykwalifikowani | 2,73 | ,93 | 117 |
| | Robotnicy niewykwalifik. | 2,97 | ,96 | 52 |
| | Rolnicy | 3,00 | ,82 | 59 |
| | Pracujący na własny rach. | 2,98 | ,92 | 38 |
| Bierni zawodowo | Renciści | 2,97 | 1,01 | 79 |
| | Emeryci | 2,89 | ,91 | 242 |
| | Uczniowie i studenci | 2,40 | 1,06 | 72 |
| | Bezrobotni | 2,97 | 1,01 | 64 |
| | Gospodynie domowe i inni | 3,10 | 1,03 | 56 |
| Pracuje w: | inst. państw., publicznej | 2,91 | ,96 | 147 |
| | spółce właścicieli prywatnych i państwa | 2,76 | ,89 | 89 |
| | sekt. pryw. poza rolnict. | 2,89 | 1,00 | 241 |
| | prywatnym gosp. rolnym | 2,96 | ,83 | 50 |
| Dochody na jedną osobę | Do 500 zł | 3,03 | ,90 | 158 |
| | 501-750 | 2,92 | ,99 | 127 |
| | 751-1000 | 2,84 | 1,00 | 150 |
| | 1001-1500 | 2,93 | ,97 | 186 |
| | Powyżej 1500 zł | 2,75 | ,99 | 167 |
| Ocena własnych war. mater. | Złe | 2,97 | ,98 | 168 |
| | Średnie | 2,90 | ,97 | 487 |
| | Dobre | 2,80 | ,95 | 420 |
| Udział w prakt. religijnych | Kilka razy w tygodniu | 3,18 | 1,06 | 59 |
| | Raz w tygodniu | 2,87 | ,93 | 495 |
| | 1-2 razy w miesiącu | 2,92 | ,93 | 175 |
| | Kilka razy w roku | 2,87 | ,94 | 240 |
| | W ogóle nie uczestniczy | 2,63 | 1,11 | 106 |
| Poglądy polityczne | Lewica | 2,82 | 1,03 | 156 |
| | Centrum | 2,93 | ,94 | 359 |
| | Prawica | 2,86 | ,98 | 303 |
| | Trudno powiedzieć | 2,84 | ,95 | 256 |

Tabela 3. Średnie wartości wskaźnika magii i astrologii

| | | Średnie na skali 1-5 | Odchylenie standardowe | Liczba osób |
|-----------------------------|---|----------------------|------------------------|-------------|
| Ogółem | | 2,45 | 1,06 | 1075 |
| Płeć | Mężczyźni | 2,37 | 1,09 | 506 |
| | Kobiety | 2,51 | 1,03 | 569 |
| Wiek | 18-24 lata | 2,32 | 1,03 | 131 |
| | 25-34 | 2,44 | 1,06 | 208 |
| | 35-44 | 2,41 | 1,04 | 184 |
| | 45-54 | 2,41 | 1,02 | 164 |
| | 55-64 | 2,53 | 1,13 | 193 |
| | 65 lat i więcej | 2,52 | 1,07 | 195 |
| Miejsce zamieszkania | Wieś | 2,51 | 1,03 | 409 |
| | Miasto do 20 tys. | 2,32 | 1,11 | 134 |
| | 20-100 tys. | 2,47 | 1,04 | 212 |
| | 101-500 tys. | 2,54 | 1,10 | 176 |
| | 501 tys. i więcej mieszk. | 2,23 | 1,08 | 145 |
| Wykształcenie | Podstawowe | 2,68 | 1,09 | 256 |
| | Zasadnicze zawodowe | 2,60 | 1,07 | 263 |
| | Średnie | 2,33 | 1,04 | 366 |
| | Wyższe | 2,14 | ,96 | 190 |
| Grupa społ.-zaw. pracujący | Kadra kier., spec. z wyższym wyksz. | 2,12 | ,95 | 101 |
| | Średni personel, technicy | 2,28 | ,98 | 53 |
| | Pracownicy adm.-biurowi | 2,22 | ,85 | 71 |
| | Pracownicy usług | 2,65 | 1,19 | 73 |
| | Robotnicy wykwalifikowani | 2,46 | ,95 | 117 |
| | Robotnicy niewykwalifik. | 2,63 | 1,03 | 52 |
| | Rolnicy | 2,53 | 1,07 | 59 |
| | Pracujący na własny rach. | 2,15 | ,89 | 38 |
| Bierni zawodowo | Renciści | 2,71 | 1,07 | 79 |
| | Emeryci | 2,48 | 1,11 | 242 |
| | Uczniowie i studenci | 2,20 | 1,02 | 72 |
| | Bezrobotni | 2,61 | 1,15 | 64 |
| | Gospodynie domowe i inni | 2,72 | 1,19 | 56 |
| Pracuje w: | inst. państw., publicznej | 2,28 | ,93 | 147 |
| | spółce właścicieli prywatnych i państwa | 2,50 | 1,01 | 89 |
| | sekt. pryw. poza rolnict. | 2,35 | 1,04 | 241 |
| | prywatnym gosp. rolnym | 2,55 | 1,05 | 50 |
| Dochody na jedną osobę | Do 500 zł | 2,69 | 1,02 | 158 |
| | 501-750 | 2,54 | 1,08 | 127 |
| | 751-1000 | 2,48 | 1,12 | 150 |
| | 1001-1500 | 2,46 | 1,10 | 186 |
| | Powyżej 1500 zł | 2,27 | 1,06 | 167 |
| Ocena własnych war. mater. | Złe | 2,59 | 1,12 | 168 |
| | Średnie | 2,43 | 1,03 | 487 |
| | Dobre | 2,41 | 1,07 | 420 |
| Udział w prakt. religijnych | Kilka razy w tygodniu | 2,57 | 1,27 | 59 |
| | Raz w tygodniu | 2,46 | 1,07 | 495 |
| | 1-2 razy w miesiącu | 2,55 | ,98 | 175 |
| | Kilka razy w roku | 2,44 | 1,04 | 240 |
| | W ogóle nie uczestniczy | 2,14 | 1,03 | 106 |
| Poglądy polityczne | Lewica | 2,46 | 1,03 | 156 |
| | Centrum | 2,46 | 1,04 | 359 |
| | Prawica | 2,40 | 1,14 | 303 |
| | Trudno powiedzieć | 2,47 | 1,02 | 256 |

Tabela 4. Średnie wartości wskaźnika uniwersalizmu religijnego

| | | Średnie na skali 1-5 | Odchylenie standardowe | Liczba osób |
|-----------------------------|---|----------------------|------------------------|-------------|
| Ogółem | | 3,86 | ,96 | 1071 |
| Płeć | Mężczyźni | 3,83 | ,94 | 503 |
| | Kobiety | 3,88 | ,97 | 568 |
| Wiek | 18-24 lata | 3,45 | 1,02 | 131 |
| | 25-34 | 3,71 | ,91 | 208 |
| | 35-44 | 3,83 | ,96 | 184 |
| | 45-54 | 4,07 | ,85 | 163 |
| | 55-64 | 4,01 | ,97 | 191 |
| | 65 lat i więcej | 4,00 | ,92 | 195 |
| Miejsce zamieszkania | Wieś | 3,85 | ,91 | 408 |
| | Miasto do 20 tys. | 3,86 | ,98 | 134 |
| | 20-100 tys. | 3,81 | 1,00 | 210 |
| | 101-500 tys. | 3,96 | ,94 | 176 |
| | 501 tys. i więcej mieszk. | 3,83 | 1,02 | 144 |
| Wykształcenie | Podstawowe | 3,87 | ,91 | 253 |
| | Zasadnicze zawodowe | 4,01 | ,95 | 263 |
| | Średnie | 3,85 | ,96 | 365 |
| | Wyższe | 3,67 | 1,00 | 190 |
| Grupa społ.-zaw. pracujący | Kadra kier., spec. z wyższym wyksz. | 3,70 | ,97 | 101 |
| | Średni personel, technicy | 3,81 | 1,08 | 53 |
| | Pracownicy adm.-biurowi | 3,72 | ,89 | 71 |
| | Pracownicy usług | 3,68 | 1,11 | 73 |
| | Robotnicy wykwalifikowani | 3,80 | ,95 | 117 |
| | Robotnicy niewykwalifik. | 4,24 | ,66 | 52 |
| | Rolnicy | 3,94 | ,88 | 59 |
| | Pracujący na własny rach. | 3,85 | ,92 | 38 |
| Bierni zawodowo | Renciści | 4,04 | ,93 | 77 |
| | Emeryci | 4,01 | ,95 | 241 |
| | Uczniowie i studenci | 3,53 | ,99 | 72 |
| | Bezrobotni | 3,79 | ,92 | 64 |
| | Gospodynie domowe i inni | 3,91 | ,88 | 55 |
| Pracuje w: | inst. państw., publicznej | 3,84 | ,87 | 147 |
| | spółce właścicieli prywatnych i państwa | 3,74 | ,93 | 89 |
| | sekt. pryw. poza rolnict. | 3,77 | 1,03 | 241 |
| | prywatnym gosp. rolnym | 3,83 | 1,01 | 50 |
| Dochody na jedną osobę | Do 500 zł | 4,02 | ,88 | 158 |
| | 501-750 | 3,73 | ,94 | 127 |
| | 751-1000 | 3,90 | 1,00 | 149 |
| | 1001-1500 | 3,96 | ,97 | 185 |
| | Powyżej 1500 zł | 3,95 | ,92 | 167 |
| Ocena własnych war. mater. | Złe | 4,00 | ,87 | 166 |
| | Średnie | 3,84 | ,97 | 486 |
| | Dobre | 3,83 | ,96 | 419 |
| Udział w prakt. religijnych | Kilka razy w tygodniu | 3,62 | 1,33 | 59 |
| | Raz w tygodniu | 3,85 | 1,00 | 492 |
| | 1-2 razy w miesiącu | 3,90 | ,82 | 175 |
| | Kilka razy w roku | 3,95 | ,88 | 239 |
| | W ogóle nie uczestniczy | 3,76 | ,86 | 106 |
| Poglądy polityczne | Lewica | 4,07 | ,90 | 156 |
| | Centrum | 3,92 | ,91 | 359 |
| | Prawica | 3,85 | 1,01 | 302 |
| | Trudno powiedzieć | 3,67 | ,97 | 254 |

Tabela 5. Średnie wartości wskaźnika wiary w cywilizację pozaziemską

| | | Średnie na skali 1-5 | Odchylenie standardowe | Liczba osób |
|-----------------------------|---|----------------------|------------------------|-------------|
| Ogółem | | 2,65 | ,97 | 1074 |
| Płeć | Mężczyźni | 2,72 | ,99 | 505 |
| | Kobiety | 2,58 | ,95 | 569 |
| Wiek | 18-24 lata | 2,40 | ,87 | 131 |
| | 25-34 | 2,69 | ,97 | 208 |
| | 35-44 | 2,78 | 1,06 | 184 |
| | 45-54 | 2,63 | ,96 | 163 |
| | 55-64 | 2,67 | ,98 | 193 |
| | 65 lat i więcej | 2,64 | ,93 | 195 |
| Miejsce zamieszkania | Wieś | 2,60 | ,94 | 409 |
| | Miasto do 20 tys. | 2,56 | 1,08 | 134 |
| | 20-100 tys. | 2,68 | ,92 | 212 |
| | 101-500 tys. | 2,75 | ,98 | 176 |
| | 501 tys. i więcej mieszk. | 2,70 | 1,00 | 144 |
| Wykształcenie | Podstawowe | 2,57 | ,91 | 255 |
| | Zasadnicze zawodowe | 2,74 | 1,05 | 263 |
| | Średnie | 2,61 | ,97 | 366 |
| | Wyższe | 2,68 | ,94 | 190 |
| Grupa społ.-zaw. pracujący | Kadra kier., spec. z wyższym wykształc. | 2,66 | ,87 | 101 |
| | Średni personel, technicy | 2,80 | ,99 | 53 |
| | Pracownicy adm.-biurowi | 2,46 | ,91 | 71 |
| | Pracownicy usług | 2,74 | 1,10 | 73 |
| | Robotnicy wykwalifikowani | 2,73 | ,98 | 117 |
| | Robotnicy niewykwalifik. | 2,62 | 1,06 | 52 |
| | Rolnicy | 2,72 | ,96 | 59 |
| | Pracujący na własny rach. | 2,51 | ,97 | 38 |
| Bierni zawodowo | Renciści | 2,74 | 1,12 | 78 |
| | Emeryci | 2,62 | ,94 | 242 |
| | Uczniowie i studenci | 2,34 | ,86 | 72 |
| | Bezrobotni | 2,70 | ,96 | 64 |
| | Gospodynie domowe i inni | 2,81 | ,99 | 56 |
| Pracuje w: | inst. państw., publicznej | 2,63 | ,93 | 147 |
| | spółce właścicieli prywatnych i państwa | 2,53 | ,96 | 89 |
| | sekt. pryw. poza rolnict. | 2,72 | 1,02 | 241 |
| | prywatnym gosp. rolnym | 2,71 | 1,00 | 50 |
| Dochody na jedną osobę | Do 500 zł | 2,60 | ,96 | 158 |
| | 501-750 | 2,65 | 1,04 | 127 |
| | 751-1000 | 2,71 | 1,02 | 150 |
| | 1001-1500 | 2,64 | ,96 | 185 |
| | Powyżej 1500 zł | 2,72 | ,93 | 167 |
| Ocena własnych war. mater. | Złe | 2,66 | 1,05 | 168 |
| | Średnie | 2,64 | ,94 | 486 |
| | Dobre | 2,65 | ,98 | 420 |
| Udział w prakt. religijnych | Kilka razy w tygodniu | 2,78 | 1,20 | 59 |
| | Raz w tygodniu | 2,61 | ,94 | 493 |
| | 1-2 razy w miesiącu | 2,58 | ,97 | 175 |
| | Kilka razy w roku | 2,73 | ,98 | 240 |
| | W ogóle nie uczestniczy | 2,66 | ,98 | 106 |
| Poglądy polityczne | Lewica | 2,78 | ,99 | 156 |
| | Centrum | 2,68 | ,99 | 359 |
| | Prawica | 2,67 | 1,00 | 302 |
| | Trudno powiedzieć | 2,50 | ,88 | 256 |