

K O M U N I K A T  
Z B A D A Ń

Warszawa, listopad 2011

[www.cbos.pl](http://www.cbos.pl) ● [sekretariat@cbos.pl](mailto:sekretariat@cbos.pl)

**BS/146/2011**

NASTROJE SPOŁECZNE

W LISTOPADZIE



Znak jakości przyznany CBOS przez Organizację Firm Badania Opinii i Rynku  
13 stycznia 2011 roku

Fundacja Centrum Badania Opinii Społecznej  
ul. Żurawia 4a, 00-503 Warszawa  
e-mail: sekretariat@cbos.pl; info@cbos.pl  
<http://www.cbos.pl>  
(48 22) 629 35 69

Informacje o coraz bardziej pogrążającej się w kryzysie Europie oraz wynikającej z tego faktu konieczności zmian w projekcie budżetu Polski na rok 2012, przyjmującym założenia mniej optymistyczne niż wcześniej planowano, mogły mieć wpływ na pogorszenie nastrojów społecznych. O ile oceny bieżącej sytuacji<sup>1</sup>, czy to w wymiarze ogólnokrajowym czy też indywidualnym i rodzinnym, pozostają w miarę stabilne lub – co najwyżej – zmieniły się minimalnie, o tyle prognozy niemal we wszystkich analizowanych obszarach są zdecydowanie mniej optymistyczne niż w październiku.

## OCENY

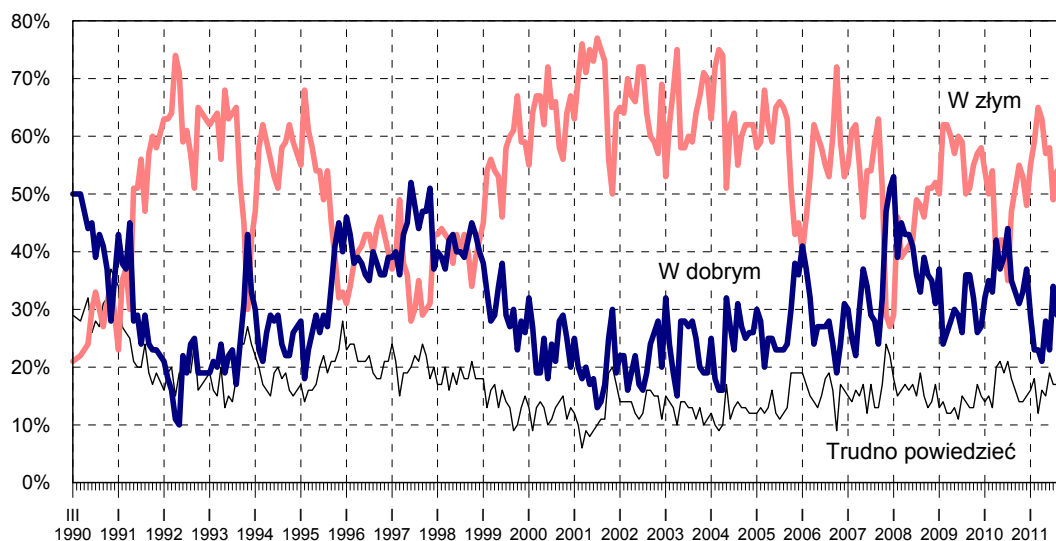
W ciągu ostatniego miesiąca nieznacznie pogorszyły się opinie na temat **rozwoju sytuacji w kraju**. Odsetek osób uważających, że zmierza ona w dobrym kierunku, zmniejszył się o 3 punkty (do 29%), natomiast odsetek tych, które wyrażają przeciwną opinię, wzrósł o 2 punkty (do 53%).

Tabela 1

Czy, ogólnie rzecz biorąc, <b>sytuacja w naszym kraju</b> zmierza w dobrym czy też w złym kierunku?	Wskazania respondentów według terminów badań												
	XI	XII	I	II	III	IV	V	VI	VII	VIII	IX	X	XI
	2010		2011										
	w procentach												
W dobrym	33	37	29	23	23	21	28	23	34	29	30	32	29
W złym	53	48	55	59	65	63	57	58	49	54	51	51	53
Trudno powiedzieć	14	15	16	18	12	16	15	19	17	17	19	17	18

<sup>1</sup> Badanie „Aktualne problemy i wydarzenia” (258) przeprowadzono w dniach 4 – 13 listopada 2011 roku na liczącej 969 osób reprezentatywnej próbie losowej dorosłych mieszkańców Polski.

RYS. 1. CZY, OGÓLNIIE RZECZ BIORĄC, SYTUACJA W NASZYM KRAJU ZMIERZA W DOBRYM CZY TEŻ W ZŁYM KIERUNKU?



W zdecydowanej większości grup społeczno-demograficznych dominuje krytycyzm w ocenie rozwoju sytuacji w kraju. Pozytywne opinie przeważają nad negatywnymi jedynie wśród osób z wyższym wykształceniem (47% wobec 42%), kadry kierowniczej i specjalistów wyższego szczebla (51% wobec 37%) oraz, co się często z tym wiąże, respondentów uzyskujących najwyższe dochody *per capita* (50% wobec 34%), dobrze oceniających swoją sytuację materialną (45% wobec 40%), a także wśród mieszkańców największych miast (45% wobec 38%) – zob. tabele aneksowe.

W potencjalnych elektoratach partyjnych zadowolenie z rozwoju sytuacji w kraju dominuje nad niezadowoleniem jedynie wśród zwolenników PO. Sympatycy pozostałych ugrupowań, podobnie jak osoby o niesprecyzowanych preferencjach partyjnych oraz niezamierzające brać udziału w ewentualnych wyborach parlamentarnych, przeważnie negatywnie wypowiadają się o kierunku zmian w Polsce, przy czym najbardziej krytyczni w tym względzie są respondenci niezainteresowani głosowaniem oraz potencjalni wyborcy PiS.

Tabela 2

Elektoraty*	Czy, ogólnie rzecz biorąc, sytuacja w naszym kraju zmierza w dobrym czy też w złym kierunku?		
	W dobrym	W złym	Trudno powiedzieć
	w procentach		
PO	62	22	16
PiS	19	67	14
SLD	28	57	15
PSL	37	43	20
Ruch Palikota	34	46	20
Niezdecydowani, na kogo głosować	18	47	35
Niezamierzający głosować	12	70	18

\* Określone na podstawie deklaracji głosowania w ewentualnych wyborach parlamentarnych

Jedną z nielicznych zmian *in plus* są minimalnie lepsze niż przed miesiącem oceny **sytuacji politycznej** w Polsce. Obecnie nieco ponad jedna trzecia badanych (37%, spadek o 3 punkty) uważa, że jest ona zła, a ponad dwie piąte (43%) określa ją jako przeciętną. Zadowolenie z kondycji politycznej kraju wyraża 16% dorosłych Polaków (o 2 punkty więcej niż w październiku).

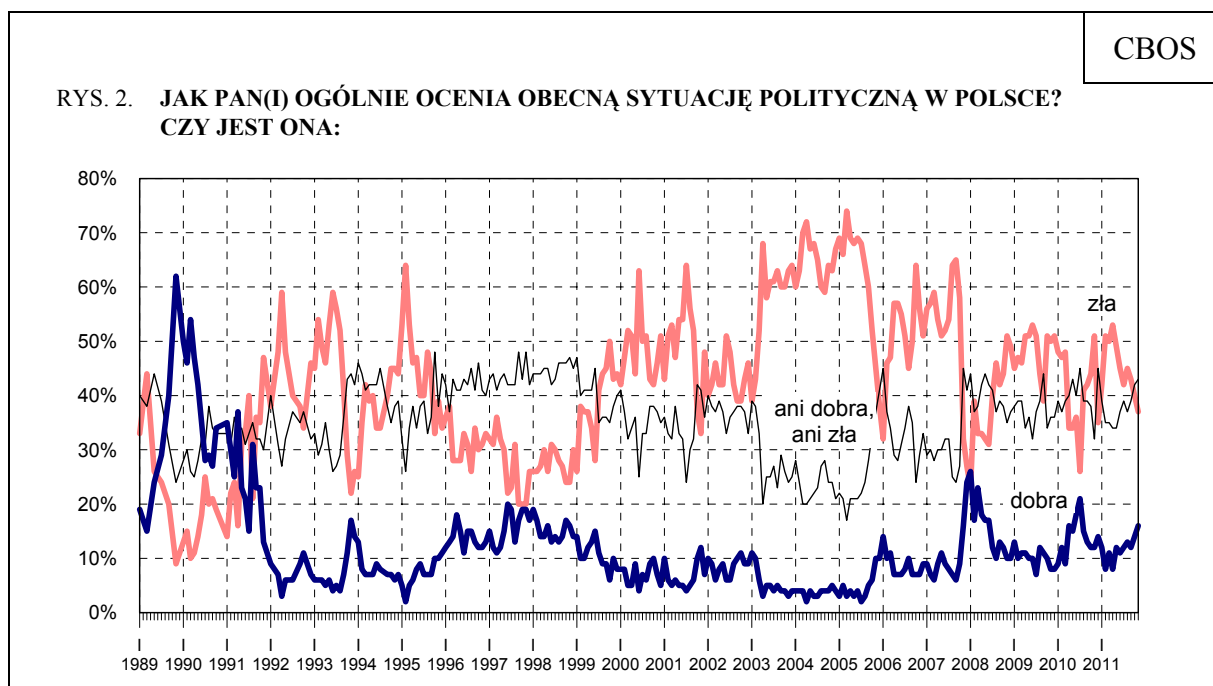


Tabela 3

Jak Pan(i) ogólnie ocenia obecną <b>sytuację polityczną</b> w Polsce? Czy jest ona:	Wskazania respondentów według terminów badań												
	XI	XII	I	II	III	IV	V	VI	VII	VIII	IX	X	XI
	2010		2011										
	w procentach												
– dobra	12	14	12	8	11	8	12	11	12	13	12	14	16
– ani dobra, ani zła	32	45	39	35	35	34	34	37	39	37	39	42	43
– zła	51	35	42	51	50	53	49	45	42	45	43	40	37
Trudno powiedzieć	5	6	7	6	4	5	4	7	7	5	6	4	4

We wszystkich grupach społeczno-demograficznych sytuacja na polskiej scenie politycznej określana jest przeważnie jako przeciętna lub zła, przy czym stosunkowo najbardziej krytycznie wypowiadają się o niej osoby praktykujące religijnie kilka razy w tygodniu, źle oceniające własne warunki materialne oraz respondenci mający od 45 do 54 lat, a ponadto gospodynie domowe, pracownicy administracyjno-biurowi, robotnicy niewykwalifikowani oraz rolnicy (zob. tabele aneksowe).

W elektoratach partyjnych kondycję polityczną kraju, podobnie jak ogólną sytuację w Polsce, najgorzej oceniają osoby niezainteresowane udziałem w potencjalnych wyborach oraz zdeklarowani wyborcy PiS. Wśród sympatyków pozostałych ugrupowań, w tym również w elektoracie PO, przeważa opinia, że sytuacja polityczna jest przeciętna – ani dobra, ani zła.

Tabela 4

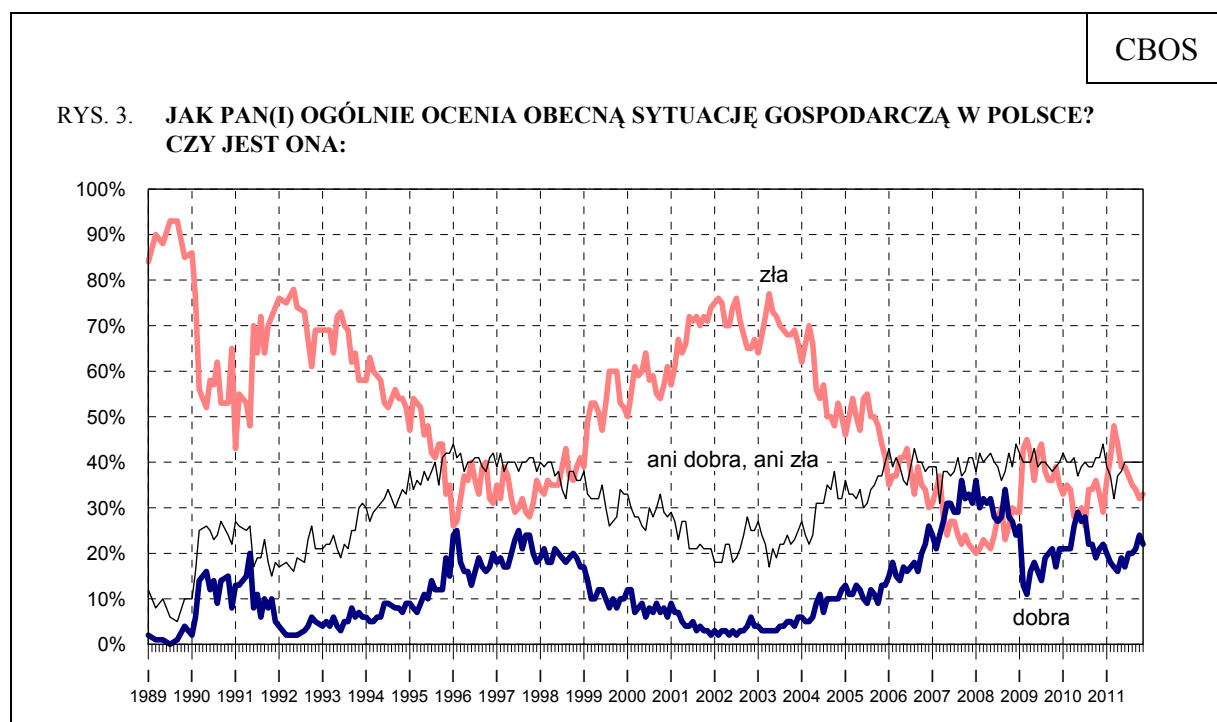
Elektoraty*	Jak Pan(i) ogólnie ocenia obecną <b>sytuację polityczną</b> w Polsce? Czy jest ona:			
	dobra	ani dobra, ani zła	zła	Trudno powiedzieć
	w procentach			
PO	37	42	18	3
PiS	7	41	49	3
SLD	12	59	29	0
PSL	23	41	33	3
Ruch Palikota	25	40	32	3
Niezdecydowani, na kogo głosować	9	47	37	7
Niezamierzający głosować	5	37	53	5

\* Określone na podstawie deklaracji głosowania w ewentualnych wyborach parlamentarnych

Oceny **sytuacji gospodarczej** są niemal takie same jak przed miesiącem. Negatywnie o stanie polskiej gospodarki wypowiada się jedna trzecia badanych (33%), a pozytywnie nieco ponad jedna piąta (22%, spadek o 2 punkty). Niezmiennie najliczniejszą grupę stanowią ci, którzy sytuację gospodarczą kraju określają jako przeciętną (40%).

Tabela 5

Jak Pan(i) ogólnie ocenia obecną <b>sytuację gospodarczą</b> w Polsce? Czy jest ona:	Wskazania respondentów według terminów badań												
	XI	XII	I	II	III	IV	V	VI	VII	VIII	IX	X	XI
	2010		2011										
	w procentach												
– dobra	21	22	20	18	17	16	19	17	20	20	21	24	22
– ani dobra, ani zła	41	44	39	37	32	37	38	40	40	40	40	40	40
– zła	33	29	36	41	48	44	39	39	37	35	34	32	33
Trudno powiedzieć	5	5	5	4	3	3	4	4	3	5	5	4	5



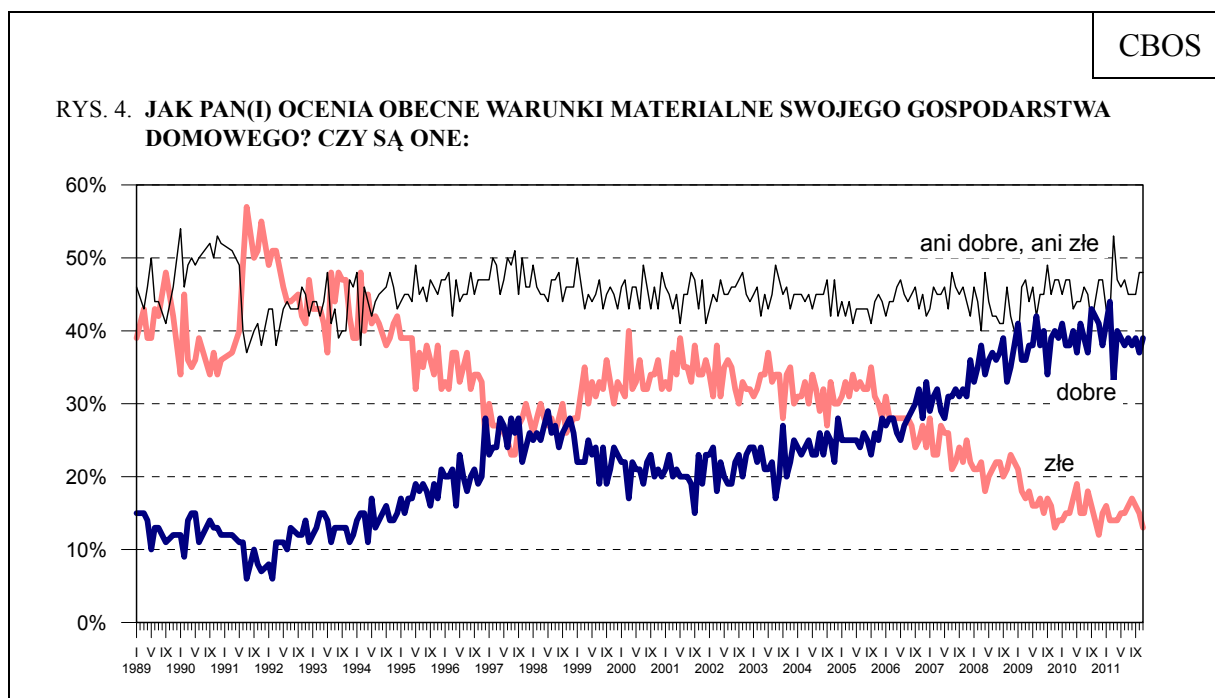
Pominięto „trudno powiedzieć”

Zadowolenie z sytuacji gospodarczej w kraju jest najbardziej powiązane z dochodami *per capita* oraz oceną własnych warunków materialnych. Ponadto pozytywne opinie o kondycji polskiej gospodarki dwukrotnie częściej wyrażają mężczyźni niż kobiety, a nieco częściej niż przeciętnie – osoby z wyższym wykształceniem, mieszkańcy największych miast oraz respondenci w ogóle nieuczestniczący w praktykach religijnych. Jeśli zaś chodzi o status zawodowy, deklarowane zadowolenie ze stanu polskiej gospodarki jest stosunkowo najwyższe wśród kadry kierowniczej oraz specjalistów wyższego i średniego szczebla, a także wśród prywatnych przedsiębiorców oraz pracowników usług (zob. tabele aneksowe).

Minimalnie lepsze niż przed miesiącem są oceny **warunków materialnych gospodarstw domowych**. W listopadzie tylko mniej więcej co ósmy respondent (13%, spadek o 2 punkty) określa je jako złe, natomiast trzykrotnie większą grupę stanowią ci, którzy są zadowoleni ze swojej sytuacji materialnej (39%, wzrost o 2 punkty). Nie zmienił się odsetek osób twierdzących, że jest ona przeciętna (48%).

Tabela 6

Jak Pan(i) ocenia obecne warunki materialne swojego gospodarstwa domowego? Czy są one:	Wskazania respondentów według terminów badań												
	XI	XII	I	II	III	IV	V	VI	VII	VIII	IX	X	XI
	2010		2011										
	w procentach												
– dobre	41	38	41	44	33	40	39	38	39	38	39	37	39
– ani dobre, ani złe	47	47	43	42	53	47	46	47	45	45	45	48	48
– złe	12	15	16	14	14	14	15	15	16	17	16	15	13



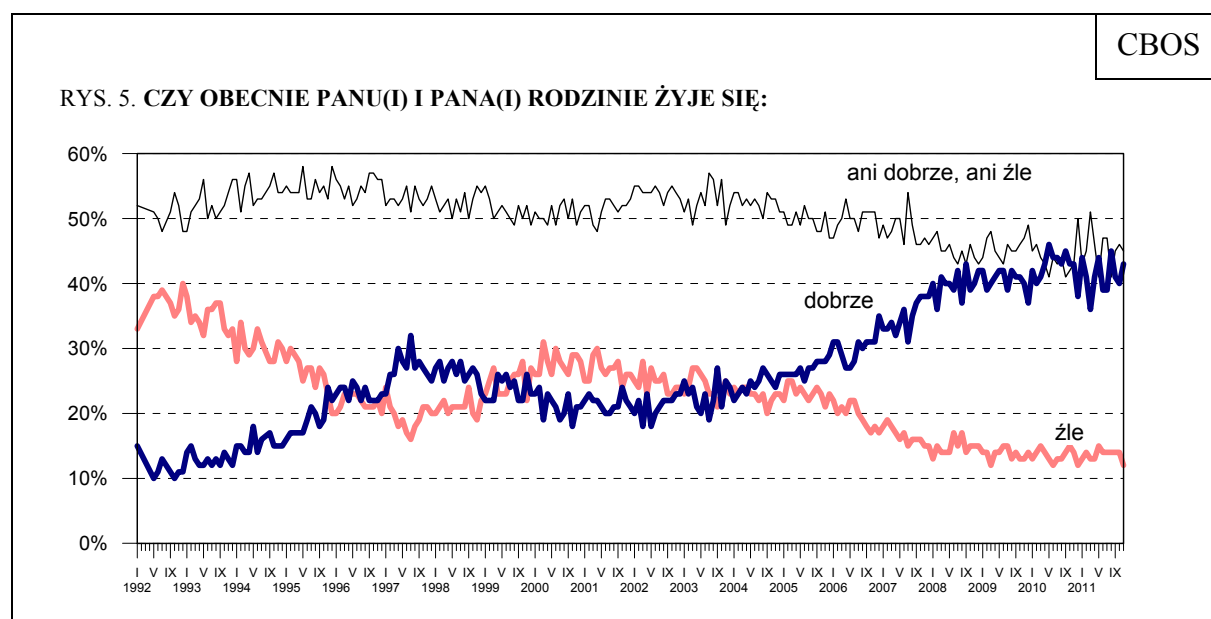
Do marca 1992 roku pytanie brzmiało: „Jak ocenia Pan(i) swoje (rodziny) obecne warunki materialne?”, a środkową kategorią skali było „średnie, przeciętne”

Niewielkie zmiany zaszły w ocenach **poziomu życia badanych i ich rodzin**. Odsetek osób deklarujących, że żyje im się dobrze, wzrósł o 3 punkty (do 43%), jednocześnie zmniejszył się o 2 punkty (do 12%) odsetek tych, które oceniają poziom życia swoich rodzin jako zły. W zasadzie nie zmieniła się liczba badanych, którzy przyznają, że im i ich rodzinom żyje się średnio – ani dobrze, ani źle (45%).



Tabela 7

Czy obecnie Panu(i) i Pana(i) rodzinie żyje się:	Wskazania respondentów według terminów badań												
	XI	XII	I	II	III	IV	V	VI	VII	VIII	IX	X	XI
	2010		2011										
	w procentach												
– dobrze	43	38	44	41	36	41	44	39	39	45	41	40	43
– ani dobrze, ani źle	43	50	43	45	51	46	41	47	47	41	45	46	45
– źle	14	12	13	14	13	13	15	14	14	14	14	14	12
Trudno powiedzieć	0	0	0	0	0	0	0	0	0	0	0	0	0



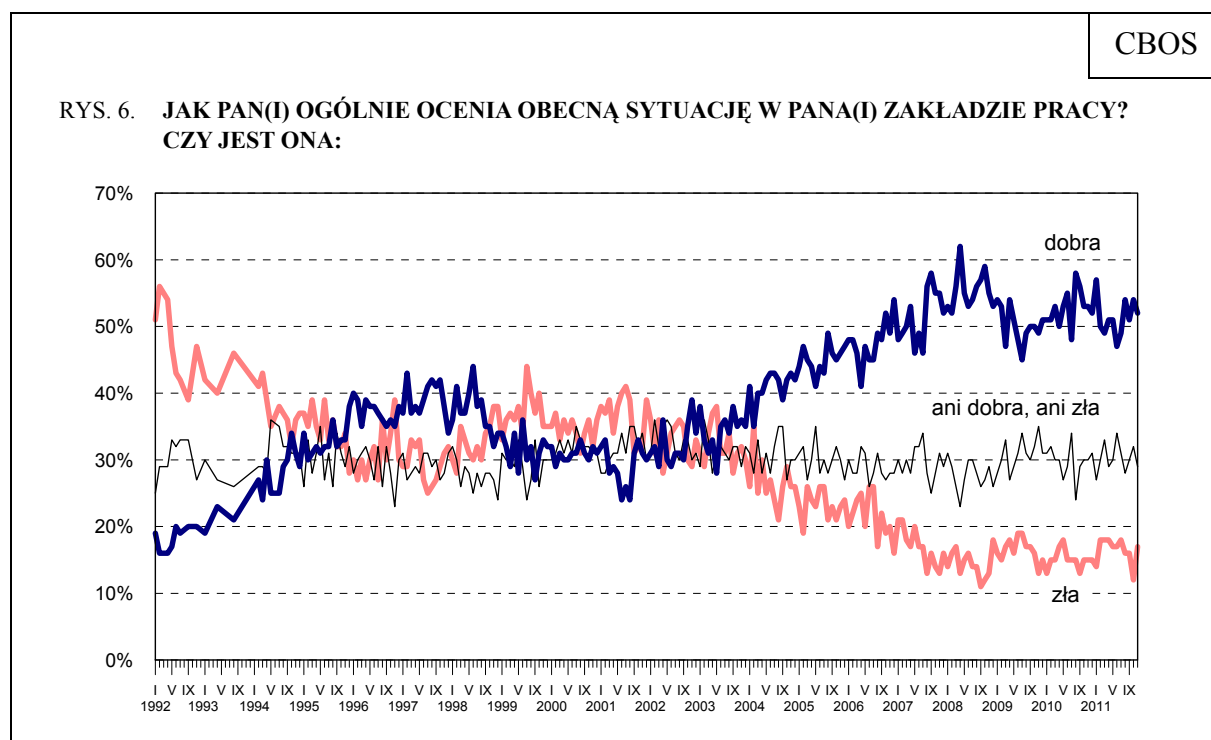
Pominięto „trudno powiedzieć”

Zadowolenie z warunków bytu respondentów i ich rodzin rośnie wraz z wysokością uzyskiwanych dochodów *per capita* oraz – co nierzadko z tym związane – poziomem wykształcenia badanych, a także wielkością miejscowości zamieszkania, natomiast maleje wraz z wiekiem. W grupach społeczno-zawodowych stosunkowo najlepiej o jakości życia i kondycji materialnej swoich gospodarstw domowych wypowiadają się kadra kierownicza i specjaliści z wyższym wykształceniem, pracownicy średniego szczebla, w tym technicy oraz osoby zatrudnione na stanowiskach administracyjno-biurowych, a ponadto prywatni przedsiębiorcy oraz, przede wszystkim, uczniowie i studenci (zob. tabele aneksowe).

Po ubiegłomiesięcznej poprawie oceny **sytuacji w zakładach pracy** respondentów powróciły do poziomu z września. Obecnie nieco ponad połowa pracowników (52%, od października spadek o 2 punkty) określa kondycję swojej firmy jako dobrą, a jedna szóstą (17%, wzrost o 5 punktów) – jako złą. Pozostali na ogół uważają, że jest ona przeciętna (29%, spadek o 3 punkty).

Tabela 8

Jak Pan(i) ogólnie ocenia obecną <b>sytuację w Pana(i) zakładzie pracy?</b> Czy jest ona:	Wskazania respondentów aktywnych zawodowo* według terminów badań												
	XI	XII	I	II	III	IV	V	VI	VII	VIII	IX	X	XI
	2010		2011										
	w procentach												
N*	476	421	475	490	470	610	605	586	522	527	529	522	476
– dobra	53	52	57	50	49	51	51	47	49	54	51	54	52
– ani dobra, ani zła	30	31	27	30	33	29	30	34	31	28	30	32	29
– zła	15	15	14	18	18	18	17	17	18	16	16	12	17
Trudno powiedzieć	2	2	2	2	0	2	2	2	2	2	3	2	2



Odpowiedzi osób aktywnych zawodowo. Pominięto „trudno powiedzieć”

Niezadowolenie z sytuacji w miejscu pracy stosunkowo najczęściej wyrażają osoby źle oceniające własne warunki materialne oraz mające wykształcenie podstawowe, a w grupach zawodowych – rolnicy (zob. tabele aneksowe).

## PRZEWIDYWANIA

Prognozy rozwoju **sytuacji w kraju w najbliższym roku** są zdecydowanie bardziej pesymistyczne niż przed miesiącem. Grupa badanych spodziewających się jej pogorszenia wzrosła aż o 13 punktów procentowych (do 35%), zarazem nieznacznie zmalała liczba optymistów w tym względzie (z 16% do 14%). Mimo to nadal najliczniejszą grupę – tak jak w poprzednich miesiącach – stanowią ci, którzy uważają, że w ciągu najbliższego roku ogólna sytuacja w kraju się nie zmieni (45%, spadek o 6 punktów).

Tabela 9

Jak Pan(i) sądzi, czy w ciągu najbliższego roku <b>sytuacja w Polsce</b> poprawi się, pogorszy czy też się nie zmieni?	Wskazania respondentów według terminów badań												
	XI	XII	I	II	III	IV	V	VI	VII	VIII	IX	X	XI
	2010		2011										
	w procentach												
Poprawi się	18	20	16	13	11	12	14	12	17	15	16	16	14
Nie zmieni się	48	45	46	46	40	45	47	52	51	47	49	51	45
Pogorszy się	27	28	31	33	44	37	32	30	25	29	25	22	35
Trudno powiedzieć	7	7	7	8	5	6	7	6	7	9	10	11	6

W potencjalnych elektoratach głównych ugrupowań politycznych dominuje przekonanie, że w najbliższym roku sytuacja w Polsce nie ulegnie zmianie lub się pogorszy. Stosunkowo najbardziej optymistycznie nastawieni są potencjalni wyborcy PO, jednak i wśród nich najczęstsza jest opinia, że w ciągu roku nic się w tym zakresie nie zmieni.

Tabela 10

Elektoraty*	Jak Pan(i) sądzi, czy w ciągu najbliższego roku sytuacja w Polsce poprawi się, pogorszy czy też się nie zmieni?			
	Poprawi się	Nie zmieni się	Pogorszy się	Trudno powiedzieć
	w procentach			
PO	32	51	15	2
PiS	9	40	46	5
SLD	8	45	45	2
PSL	12	51	30	7
Ruch Palikota	17	49	31	3
Niezdecydowani, na kogo głosować	10	42	42	6
Niezdecydowani, czy wezmą udział w wyborach	7	46	37	10
Niezamierzający brać udziału w wyborach	6	40	47	7

\* Określone na podstawie deklaracji głosowania w ewentualnych wyborach parlamentarnych

Gorsze niż w październiku są również przewidywania dotyczące **sytuacji politycznej**. Jej pogorszenia w najbliższych dwunastu miesiącach obawia się nieco ponad jedna piąta

badanych (22%, wzrost o 8 punktów), natomiast poprawy oczekuje jedynie co siódmy (15%, spadek o 2 punkty). Ponad połowa Polaków (56%, wzrost o 2 punkty) nie spodziewa się zmian w jakości życia politycznego.

Tabela 11

Czy, Pana(i) zdaniem, w ciągu najbliższego roku <b>sytuacja polityczna</b> w Polsce:	Wskazania respondentów według terminów badań												
	XI	XII	I	II	III	IV	V	VI	VII	VIII	IX	X	XI
	2010		2011										
	w procentach												
– poprawi się	17	19	14	12	11	12	13	11	13	14	14	17	15
– nie zmieni się	53	57	56	54	52	55	54	55	57	52	56	54	56
– pogorszy się	21	15	21	25	28	24	22	21	18	20	16	14	22
Trudno powiedzieć	9	9	9	9	9	9	11	13	12	14	14	15	7

W ostatnim miesiącu istotnie zwiększył się (o 11 punktów, do 31%) odsetek respondentów przewidujących pogorszenie **sytuacji gospodarczej w Polsce**. Jednocześnie zmalała (o 6 punktów, do 15%) grupa osób zakładających, że w ciągu najbliższego roku sytuacja gospodarcza w kraju się poprawi. Minimalnie mniej respondentów niż w październiku (45%, spadek o 2 punkty) jest zdania, że w tej dziedzinie nic się nie zmieni.

Tabela 12

Czy, Pana(i) zdaniem, w ciągu najbliższego roku <b>sytuacja gospodarcza</b> w Polsce:	Wskazania respondentów według terminów badań												
	XI	XII	I	II	III	IV	V	VI	VII	VIII	IX	X	XI
	2010		2011										
	w procentach												
– poprawi się	23	24	21	18	16	18	19	16	18	18	21	21	15
– nie zmieni się	49	45	46	48	43	49	49	50	54	49	49	47	45
– pogorszy się	20	22	25	26	33	25	24	24	17	21	19	20	31
Trudno powiedzieć	8	9	8	8	8	8	8	10	11	12	11	12	9

Niewielki wzrost pesymizmu odnotowujemy również w przewidywaniach dotyczących sfery prywatnej. Nieco ponad jedna piąta respondentów (21%, wzrost o 4 punkty) obawia się pogorszenia **warunków materialnych** swoich gospodarstw domowych w najbliższym roku. W zasadzie tyle samo badanych (22%, wzrost o 6 punktów) sądzi, że za rok **im i ich rodzinom będzie się żyło** gorzej niż obecnie. Niezmiennie jednak w obu analizowanych wymiarach przeważają opinie o utrzymaniu *status quo* (odpowiednio: 61% i 49%), a nadzieje na poprawę – podobnie jak w październiku – wyraża odpowiednio: 18% i 19% badanych.

Tabela 13

Jak Pan(i) sądzi, czy w ciągu najbliższego roku <b>warunki materialne</b> Pana(i) gospodarstwa domowego:	Wskazania respondentów według terminów badań												
	XI	XII	I	II	III	IV	V	VI	VII	VIII	IX	X	XI
	2010		2011										
	w procentach												
– poprawią się	19	24	17	19	12	18	18	16	17	16	17	18	18
– pozostaną bez zmian	67	61	66	63	62	64	66	63	67	65	65	65	61
– pogorszą się	14	15	17	18	26	18	16	21	16	19	18	17	21

Tabela 14

Jak Pan(i) sądzi, czy za rok Panu(i) i Pana(i) <b>rodzinie</b> będzie się żyło:	Wskazania respondentów według terminów badań												
	XI	XII	I	II	III	IV	V	VI	VII	VIII	IX	X	XI
	2010		2011										
	w procentach												
– lepiej	22	22	19	18	15	20	21	18	21	18	21	18	19
– tak samo	56	53	53	54	52	51	53	52	53	53	51	56	49
– gorzej	17	17	18	19	25	22	18	20	17	18	18	16	22
Trudno powiedzieć	5	8	10	9	8	7	8	10	9	11	10	10	10

Nieco mniej optymistyczne niż przed miesiącem są przewidywania dotyczące **sytuacji w zakładach pracy**. Zmniejszyła się liczba pracowników uważających, że w ciągu roku nic się w tej dziedzinie nie zmieni (z 62% do 57%), jednocześnie przybyło tych, którzy spodziewają się pogorszenia (o 4 punkty, do 15%). Odsetek zatrudnionych, którzy sądzą, że sytuacja w ich zakładach pracy się poprawi, nie uległ zmianie (20%).

Tabela 15

Czy, Pana(i) zdaniem, w ciągu najbliższego roku <b>sytuacja w Pana(i) zakładzie pracy:</b>	Wskazania respondentów aktywnych zawodowo* według terminów badań												
	XI	XII	I	II	III	IV	V	VI	VII	VIII	IX	X	XI
	2010		2011										
	w procentach												
<b>N*</b>	477	424	476	490	468	610	605	586	525	527	529	523	476
– poprawi się	22	24	20	25	19	21	24	18	23	22	18	20	20
– pozostanie bez zmian	59	59	60	56	59	58	58	57	60	57	59	62	57
– pogorszy się	12	11	13	12	15	14	12	17	12	12	14	11	15
Trudno powiedzieć	7	6	7	7	7	7	6	8	5	8	9	7	8

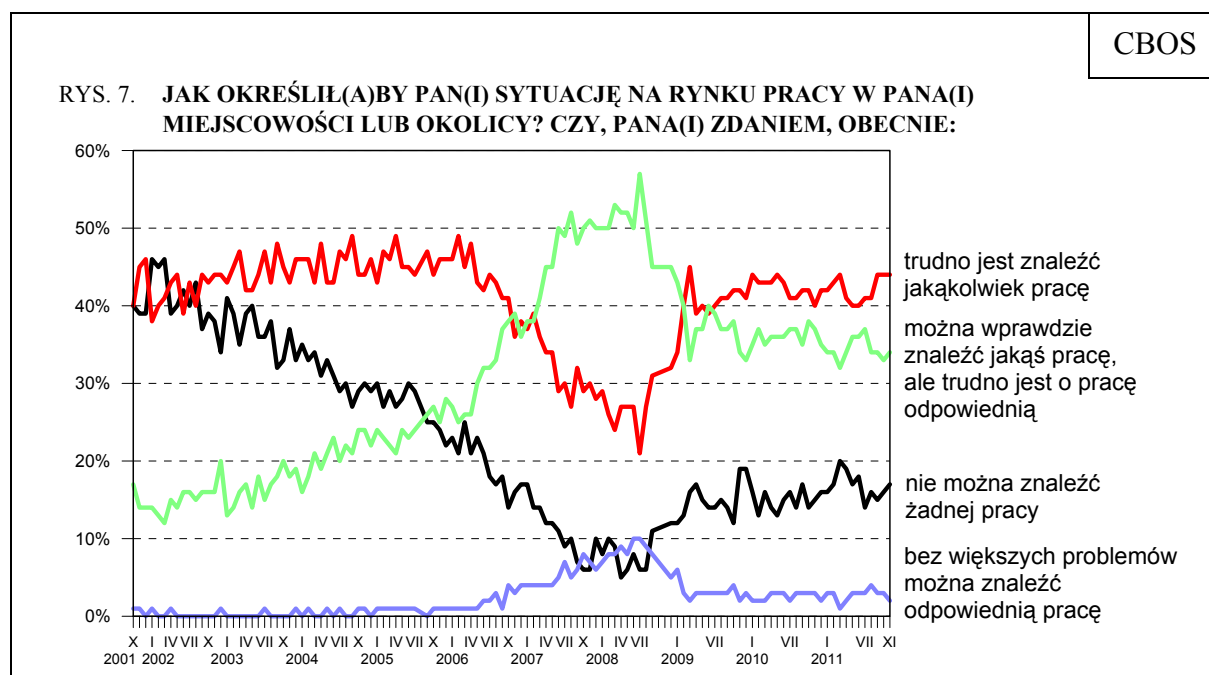
## OCENA LOKALNYCH RYNKÓW PRACY I BEZPIECZEŃSTWO ZATRUDNIENIA

W stosunku do ubiegłego miesiąca nie zmieniły się oceny **sytuacji na lokalnych rynkach pracy**. Nadal ponad dwie piąte badanych (44%) uważa, że w ich miejscowości lub

okolicy trudno jest znaleźć jakąkolwiek pracę, a jedna trzecia (34%) twierdzi, że wprawdzie można się gdzieś zatrudnić, ale niełatwo jest o pracę odpowiednią. Żadnych problemów ze znalezieniem odpowiedniej pracy nie dostrzega jedynie dwóch na stu ankietowanych (2%), natomiast mniej więcej co szósty respondent (17%) wyraża skrajnie przeciwną opinię, zgodnie z którą w ich miejscowości nie ma szans na jakiegokolwiek zatrudnienie.

Tabela 16

Jak określił(a)by Pan(i) sytuację na rynku pracy w Pana(i) miejscowości lub okolicy? Czy, Pana(i) zdaniem, obecnie:	Wskazania respondentów według terminów badań												
	XI	XII	I	II	III	IV	V	VI	VII	VII I	IX	X	XI
	2010			2011									
	w procentach												
– bez większych problemów można znaleźć odpowiednią pracę	3	2	3	3	1	2	3	3	3	4	3	3	2
– można wprawdzie znaleźć jakąś pracę, ale trudno jest o pracę odpowiednią	37	35	34	34	32	34	36	36	37	34	34	33	34
– trudno jest znaleźć jakąkolwiek pracę	40	42	42	43	44	41	40	40	41	41	44	44	44
– nie można znaleźć żadnej pracy	15	16	16	17	20	19	17	18	14	16	15	16	17
Trudno powiedzieć	4	5	5	3	3	4	4	3	5	5	4	4	3



Pominięto „trudno powiedzieć”

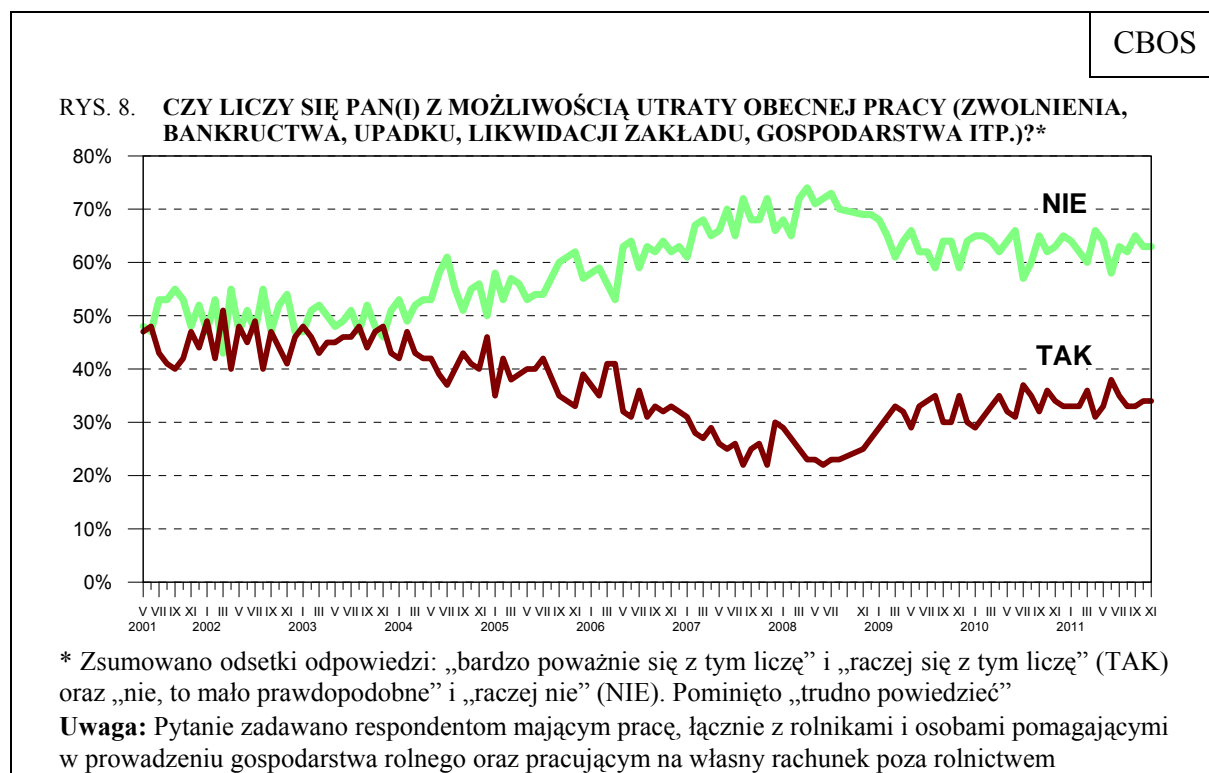
Ostatni miesiąc nie przyniósł też większych zmian w zakresie **poczucia zagrożenia bezrobociem**. W dalszym ciągu co trzeci pracujący (34%) obawia się utraty pracy, w tym 6% bardzo poważnie liczy się z taką ewentualnością. Prawie dwie trzecie zatrudnionych

(63%) uważa taką sytuację za mało prawdopodobną. Co jednak istotne, wśród tych, którzy nie spodziewają się zwolnienia, znacznie zmniejszyła się grupa osób pewnych utrzymania swojego miejsca pracy (z 26% do 20%), wzrosła zaś tych, którzy swoją sytuację zawodową oceniają jako raczej stabilną (z 37% do 43%).

Tabela 17

Czy liczy się Pan(i) z <b>możliwością utraty obecnej pracy</b> (np. zwolnienia, bankructwa, upadku, likwidacji zakładu, gospodarstwa itp.)?	Wskazania osób aktywnych zawodowo* według terminów badań																									
	XI (N=478)		XII (N=426)		I (N=477)		II (N=490)		III (N=470)		IV (N=611)		V (N=604)		VI (N=586)		VII (N=526)		VIII (N=527)		IX (N=529)		X (N=525)		XI (N=476)	
	2010						2011																			
	w procentach																									
Bardzo poważnie się z tym liczę	7	34	7	33	7	33	8	33	7	36	6	31	6	33	8	38	5	35	5	33	9	33	6	34	6	34
Raczej tak	27		26		26		25		29		25		27		30		30		28		24		28		28	
Raczej nie	34		37		39		37		38		39		35		30		35		36		39		37		43	
Nie, to mało prawdopodobne	29	63	28	65	25	64	25	62	22	60	27	66	29	64	28	58	28	63	26	62	26	65	26	63	20	63
Trudno powiedzieć	3	3	2	2	3	3	5	5	4	4	3	3	3	3	4	4	2	2	5	5	2	2	3	3	3	3

\* Dotyczy osób zatrudnionych, także rolników oraz emerytów i rencistów pracujących w niepełnym wymiarze godzin



Stosunkowo największe obawy przed utratą zatrudnienia wyrażają mieszkańcy średnich i dużych miast, osoby z wykształceniem podstawowym, pracownicy uzyskujący najniższe dochody *per capita* oraz deklarujący niezadowolenie z sytuacji materialnej swojego

gospodarstwa domowego, a w grupach zawodowych – głównie robotnicy niewykwalifikowani i pracownicy usług. Co ciekawe, zwolnienia z pracy istotnie częściej obawiają się kobiety niż mężczyźni (zob. tabele aneksowe).

★

★

★

Wyniki listopadowego badania wskazują na znaczny wzrost pesymizmu Polaków w przewidywaniach na najbliższy rok. Nie wynika to jednak z rozczarowania rezultatami październikowych wyborów, o czym świadczą dość stabilne oceny sytuacji w kraju, czy to politycznej czy gospodarczej, ale raczej z niełatwej sytuacji finansowej w Europie i na świecie oraz wynikających z tego faktu rzeczywistych i potencjalnych konsekwencji. Trudno powiedzieć, czy oznacza to, że Polacy są przygotowani na kolejną falę kryzysu, ale – jak można sądzić z deklaracji – coraz bardziej zaczynają zdawać sobie sprawę z tego, że w związku z niepewnością na europejskich rynkach finansowych oraz koniecznością wprowadzenia mało popularnych reform, związanych m.in. ze znacznym ograniczeniem wydatków, zapowiada się trudny okres – również dla naszego kraju.

Opracował  
Rafał BOGUSZEWSKI



## A N E K S

Tabela 1

		Czy, ogólnie rzecz biorąc, sytuacja w naszym kraju zmierza w dobrym czy też w złym kierunku?			Liczba osób
		W dobrym	W złym	Trudno powiedzieć	
		%	%	%	
Ogółem		29	53	18	968
Płeć	Mężczyźni	33	47	20	451
	Kobiety	26	57	17	517
Wiek	18-24 lata	22	57	22	126
	25-34	30	51	20	185
	35-44	40	49	12	141
	45-54	25	59	16	151
	55-64	32	51	17	193
	65 lat i więcej	27	50	22	171
Miejsce zamieszkania	Wieś	22	56	22	364
	Miasto do 20 tys.	28	54	18	123
	20-100 tys.	32	54	15	195
	101-500 tys.	33	52	15	156
	501 tys. i więcej mieszk.	45	38	18	129
Wykształcenie	Podstawowe	20	57	23	239
	Zasadnicze zawodowe	24	58	18	234
	Średnie	31	50	19	328
	Wyższe	47	42	11	168
Grupa społ.-zaw. pracujący	Kadra kier., spec. z wyższym wyksz.	51	37	11	91
	Średni personel, technicy	39	47	14	35
	Pracownicy adm.-biurowi	32	57	11	58
	Pracownicy usług	36	49	15	69
	Robotnicy wykwalifikowani	22	57	20	111
	Robotnicy niewykwalifik.	26	55	18	56
	Rolnicy	14	64	22	50
	Pracujący na własny rach.	35	44	21	28
Bierni zawodowo	Renciści	23	59	19	65
	Emeryci	29	50	20	228
	Uczniowie i studenci	29	49	22	68
	Bezrobotni	33	51	16	59
	Gospodynie domowe i inni	9	70	21	49
Pracuje w:	inst. państw., publicznej	28	59	13	127
	spółce właścicieli prywatnych i państwa	43	47	11	81
	sekt. pryw. poza rolnict.	38	44	18	227
	prywatnym gosp. rolnym	14	69	17	41
Dochody na jedną osobę	Do 500 zł	16	66	18	127
	501-750	23	56	21	116
	751-1000	26	56	18	168
	1001-1500	30	53	17	159
	Powyżej 1500 zł	50	34	16	190
Ocena własnych war. mater.	Złe	12	64	23	126
	Średnie	21	60	19	462
	Dobre	45	40	16	380
Udział w prakt. religijnych	Kilka razy w tygodniu	14	66	20	40
	Raz w tygodniu	28	55	18	437
	1-2 razy w miesiącu	22	56	21	152
	Kilka razy w roku	38	45	17	216
	W ogóle nie uczestniczy	36	47	18	123
Poglądy polityczne	Lewica	28	59	13	149
	Centrum	33	51	16	309
	Prawica	37	47	16	283
	Trudno powiedzieć	17	56	27	227

Tabela 2

		Jak Pan(i) ogólnie ocenia obecną sytuację polityczną w Polsce? Czy jest ona:				Liczba osób
		dobra	ani dobra, ani zła	zła	Trudno powiedzieć	
		%	%	%	%	
Ogółem		16	43	37	4	968
Płeć	Mężczyźni	20	40	37	3	451
	Kobiety	12	46	37	5	517
Wiek	18-24 lata	12	45	41	2	126
	25-34	11	52	35	2	185
	35-44	22	41	35	1	141
	45-54	17	37	44	3	151
	55-64	19	44	31	6	193
	65 lat i więcej	14	38	38	9	171
Miejsce zamieszkania	Wieś	10	49	37	4	364
	Miasto do 20 tys.	18	42	33	6	123
	20-100 tys.	20	36	41	3	195
	101-500 tys.	14	43	41	3	156
	501 tys. i więcej mieszk.	27	39	31	3	129
Wykształcenie	Podstawowe	9	40	41	10	239
	Zasadnicze zawodowe	15	44	38	3	234
	Średnie	19	43	36	1	328
	Wyższe	20	48	31	2	168
Grupa społ.-zaw. pracujący	Kadra kier., spec. z wyższym wyksz.	22	47	28	2	91
	Średni personel, technicy	26	36	36	2	35
	Pracownicy adm.-biurowi	16	39	44	1	58
	Pracownicy usług	22	43	33	2	69
	Robotnicy wykwalifikowani	18	44	37	1	111
	Robotnicy niewykwalifik.	9	45	43	3	56
	Rolnicy	9	46	42	3	50
	Pracujący na własny rach.	29	42	29		28
Bierni zawodowo	Renciści	15	35	40	9	65
	Emeryci	15	41	37	7	228
	Uczniowie i studenci	10	49	39	2	68
	Bezrobotni	12	54	27	7	59
	Gospodynie domowe i inni	8	42	47	4	49
Pracuje w:	inst. państw., publicznej	17	42	38	3	127
	spółce właścicieli prywatnych i państwa	22	35	43	1	81
	sekt. pryw. poza rolnict.	21	46	32	1	227
	prywatnym gosp. rolnym	9	36	51	4	41
Dochody na jedną osobę	Do 500 zł	10	46	40	5	127
	501-750	17	43	36	5	116
	751-1000	15	41	37	6	168
	1001-1500	14	47	37	1	159
	Powyżej 1500 zł	24	45	29	3	190
Ocena własnych war. mater.	Złe	7	37	51	5	126
	Średnie	11	45	39	5	462
	Dobre	25	43	30	2	380
Udział w prakt. religijnych	Kilka razy w tygodniu	5	33	53	9	40
	Raz w tygodniu	13	46	36	5	437
	1-2 razy w miesiącu	13	49	34	4	152
	Kilka razy w roku	20	43	36	2	216
	W ogóle nie uczestniczy	25	32	40	3	123
Poglądy polityczne	Lewica	16	40	43	2	149
	Centrum	17	49	31	3	309
	Prawica	20	39	37	3	283
	Trudno powiedzieć	8	43	42	7	227

Tabela 3

		Jak Pan(i) ogólnie ocenia obecną sytuację gospodarczą w Polsce? Czy jest ona:				Liczba osób
		dobra	ani dobra, ani zła	zła	Trudno powiedzieć	
		%	%	%	%	
Ogółem		22	40	33	5	967
Płeć	Mężczyźni	29	37	31	2	451
	Kobiety	15	42	35	7	516
Wiek	18-24 lata	23	47	26	4	126
	25-34	22	50	24	3	184
	35-44	22	40	38		141
	45-54	26	31	37	6	151
	55-64	22	33	37	8	193
	65 lat i więcej	17	39	38	7	171
Miejsce zamieszkania	Wieś	19	39	36	7	364
	Miasto do 20 tys.	21	48	28	4	123
	20-100 tys.	23	38	38	2	194
	101-500 tys.	24	39	34	3	156
	501 tys. i więcej mieszk.	28	39	26	7	129
Wykształcenie	Podstawowe	13	39	39	9	239
	Zasadnicze zawodowe	22	36	37	4	234
	Średnie	25	39	31	5	328
	Wyższe	27	48	25		166
Grupa społ.-zaw. pracujący	Kadra kier., spec. z wyższym wyksz.	29	40	32		89
	Średni personel, technicy	35	44	20	2	35
	Pracownicy adm.-biurowi	14	50	33	3	58
	Pracownicy usług	31	34	28	7	69
	Robotnicy wykwalifikowani	29	37	31	3	111
	Robotnicy niewykwalifik.	19	45	31	5	56
	Rolnicy	17	36	41	7	50
Pracujący na własny rach.	34	43	24		28	
Bierni zawodowo	Renciści	18	20	51	11	65
	Emeryci	17	39	37	7	228
	Uczniowie i studenci	22	48	25	5	68
	Bezrobotni	20	48	25	6	59
	Gospodynie domowe i inni	9	44	43	3	49
Pracuje w:	inst. państw., publicznej	23	42	33	2	127
	spółce właścicieli prywatnych i państwa	27	43	29	1	81
	sekt. prywat. poza rolnict.	32	37	27	4	226
	prywatnym gosp. rolnym	14	30	48	8	41
Dochody na jedną osobę	Do 500 zł	7	43	43	6	127
	501-750	19	39	34	9	116
	751-1000	21	40	33	5	167
	1001-1500	22	40	33	6	159
	Powyżej 1500 zł	37	41	21	0	190
Ocena własnych war. mater.	Złe	5	34	56	5	126
	Średnie	15	41	37	7	462
	Dobre	36	40	21	3	379
Udział w prakt. religijnych	Kilka razy w tygodniu	11	20	66	2	40
	Raz w tygodniu	22	38	35	5	437
	1-2 razy w miesiącu	16	47	31	6	152
	Kilka razy w roku	24	45	26	4	215
	W ogóle nie uczestniczy	29	36	32	3	123
Poglądy polityczne	Lewica	21	36	40	3	149
	Centrum	24	48	25	4	309
	Prawica	28	35	34	4	282
	Trudno powiedzieć	12	38	40	9	227

Tabela 4

		Czy obecnie Panu(i) i Pana(i) rodzinie żyje się:			Liczba osób
		dobrze	ani dobrze, ani źle	źle	
		%	%	%	
Ogółem		43	45	12	967
Płeć	Mężczyźni	45	44	11	451
	Kobiety	41	45	13	517
Wiek	18-24 lata	68	26	6	126
	25-34	63	30	6	185
	35-44	46	44	10	140
	45-54	31	52	16	151
	55-64	28	57	15	193
	65 lat i więcej	27	53	20	171
Miejsce zamieszkania	Wieś	34	51	15	364
	Miasto do 20 tys.	45	46	9	123
	20-100 tys.	44	45	11	195
	101-500 tys.	48	36	15	156
	501 tys. i więcej mieszk.	57	35	8	128
Wykształcenie	Podstawowe	25	53	22	239
	Zasadnicze zawodowe	35	50	15	234
	Średnie	47	45	8	327
	Wyższe	72	24	4	168
Grupa społ.-zaw. pracujący	Kadra kier., spec. z wyższym wyksz.	65	33	2	91
	Średni personel, technicy	65	35		35
	Pracownicy adm.-biurowi	64	30	6	58
	Pracownicy usług	50	43	7	69
	Robotnicy wykwalifikowani	45	47	9	111
	Robotnicy niewykwalifik.	27	55	18	56
	Rolnicy	21	70	8	50
	Pracujący na własny rach.	63	32	5	28
Bierni zawodowo	Renciści	18	56	26	65
	Emeryci	28	56	16	228
	Uczniowie i studenci	72	23	5	68
	Bezrobotni	41	27	30	59
	Gospodynie domowe i inni	39	40	21	49
Pracuje w:	inst. państw., publicznej	54	40	5	127
	spółce właścicieli prywatnych i państwa	51	40	8	81
	sekt. pryw. poza rolnict.	56	40	5	227
	prywatnym gosp. rolnym	22	67	9	41
Dochody na jedną osobę	Do 500 zł	17	52	31	127
	501-750	35	44	21	116
	751-1000	38	50	12	168
	1001-1500	41	53	6	157
	Powyżej 1500 zł	72	24	3	190
Ocena własnych war. mater.	Źłe	5	27	68	127
	Średnie	18	75	7	460
	Dobre	86	14	0	380
Udział w prakt. religijnych	Kilka razy w tygodniu	42	49	8	40
	Raz w tygodniu	42	47	12	438
	1-2 razy w miesiącu	40	46	13	152
	Kilka razy w roku	42	46	12	216
	W ogóle nie uczestniczy	51	30	18	121
Poglądy polityczne	Lewica	42	48	10	147
	Centrum	44	45	10	309
	Prawica	46	42	12	283
	Trudno powiedzieć	37	44	18	228

Tabela 5

		Jak Pan(i) ogólnie ocenia obecną sytuację w Pana(i) zakładzie pracy? Czy jest ona:				Liczba osób
		dobra	ani dobra, ani zła	zła	Trudno powiedzieć	
		%	%	%	%	
Ogółem		52	29	17	2	476
Płeć	Mężczyźni	57	26	14	2	273
	Kobiety	46	32	19	3	202
Wiek	18-24 lata	73	11	14	2	53
	25-34	53	32	12	3	142
	35-44	48	35	17	1	108
	45-54	46	33	19	2	114
	55-64	55	19	21	5	53
	65 lat i więcej	53		47		6
Miejsce zamieszkania	Wieś	50	28	20	2	165
	Miasto do 20 tys.	56	29	11	4	53
	20-100 tys.	49	32	18	1	110
	101-500 tys.	56	29	12	3	70
	501 tys. i więcej mieszk.	57	27	14	2	79
Wykształcenie	Podstawowe	36	24	35	5	42
	Zasadnicze zawodowe	52	31	14	3	126
	Średnie	53	32	12	2	180
	Wyższe	57	23	18	1	127
Grupa społ.-zaw. pracujący	Kadra kier., spec. z wyższym wyksz.	53	22	23	2	87
	Średni personel, technicy	67	28	5		32
	Pracownicy adm.-biurowi	60	27	10	2	52
	Pracownicy usług	56	35	7	2	67
	Robotnicy wykwalifikowani	56	28	15	1	106
	Robotnicy niewykwalifik.	48	30	21	2	44
	Rolnicy	25	44	29	2	42
	Pracujący na własny rach.	54	25	16	5	27
Pracuje w:	inst. państw., publicznej	51	26	22	1	127
	spółce właścicieli prywatnych i państwa	57	25	18		81
	sekt. pryw. poza rolnict.	57	29	10	3	226
	prywatnym gosp. rolnym	23	43	29	4	41
Dochody na jedną osobę	Do 500 zł	36	31	24	10	53
	501-750	50	31	16	3	49
	751-1000	59	21	20		71
	1001-1500	52	30	16	2	74
	Powyżej 1500 zł	65	22	13	1	122
Ocena własnych war. mater.	Złe	28	27	41	4	33
	Średnie	41	38	19	2	214
	Dobre	67	21	10	2	228
Udział w prakt. religijnych	Kilka razy w tygodniu	26	25	34	14	9
	Raz w tygodniu	55	29	15	1	207
	1-2 razy w miesiącu	48	30	19	3	70
	Kilka razy w roku	53	30	16	1	130
	W ogóle nie uczestniczy	53	25	16	6	60
Poglądy polityczne	Lewica	49	33	14	5	75
	Centrum	53	30	16	1	163
	Prawica	60	26	12	2	133
	Trudno powiedzieć	45	28	24	3	104

Tabela 6

		Jak Pan(i) sądzi, czy w ciągu najbliższego roku sytuacja w Polsce poprawi się, pogorszy czy też się nie zmieni?				Liczba osób
		Poprawi się	Nie zmieni się	Pogorszy się	Trudno powiedzieć	
		%	%	%	%	
Ogółem		14	45	35	6	968
Płeć	Mężczyźni	12	44	38	6	451
	Kobiety	16	45	33	6	517
Wiek	18-24 lata	21	38	36	6	126
	25-34	9	56	33	3	185
	35-44	13	42	39	5	141
	45-54	10	50	37	3	151
	55-64	17	40	36	7	193
	65 lat i więcej	17	40	32	11	171
Miejsce zamieszkania	Wieś	12	45	36	7	364
	Miasto do 20 tys.	15	40	39	6	123
	20-100 tys.	15	45	34	6	195
	101-500 tys.	20	41	34	5	156
	501 tys. i więcej mieszk.	13	53	31	4	129
Wykształcenie	Podstawowe	18	36	35	11	239
	Zasadnicze zawodowe	10	48	37	5	234
	Średnie	16	45	35	4	328
	Wyższe	12	52	34	2	168
Grupa społ.-zaw. pracujący	Kadra kier., spec. z wyższym wyksz.	8	50	40	2	91
	Średni personel, technicy	20	60	20		35
	Pracownicy adm.-biurowi	15	44	36	5	58
	Pracownicy usług	17	49	27	8	69
	Robotnicy wykwalifikowani	8	34	52	6	111
	Robotnicy niewykwalifik.	11	53	32	4	56
	Rolnicy	15	48	32	5	50
	Pracujący na własny rach.	12	53	30	5	28
Bierni zawodowo	Renciści	13	40	38	9	65
	Emeryci	18	43	31	8	228
	Uczniowie i studenci	30	38	26	6	68
	Bezrobotni	11	48	37	4	59
	Gospodynie domowe i inni	4	44	48	4	49
Pracuje w:	inst. państw., publicznej	7	53	35	5	127
	spółce właścicieli prywatnych i państwa	17	35	44	5	81
	sekt. prywat. poza rolnict.	13	48	34	4	227
	prywatnym gosp. rolnym	11	43	39	7	41
Dochody na jedną osobę	Do 500 zł	7	43	45	4	127
	501-750	18	43	35	4	116
	751-1000	12	46	36	6	168
	1001-1500	17	41	37	4	159
	Powyżej 1500 zł	15	53	29	2	190
Ocena własnych war. mater.	Złe	7	36	48	9	126
	Średnie	12	43	38	7	462
	Dobre	20	50	28	3	380
Udział w prakt. religijnych	Kilka razy w tygodniu	12	35	43	9	40
	Raz w tygodniu	12	45	36	7	437
	1-2 razy w miesiącu	18	36	41	5	152
	Kilka razy w roku	18	47	30	5	216
	W ogóle nie uczestniczy	11	53	31	5	123
Poglądy polityczne	Lewica	9	45	41	5	149
	Centrum	14	46	35	4	309
	Prawica	19	42	35	3	283
	Trudno powiedzieć	11	46	32	11	227

Tabela 7

		Czy liczy się Pan(i) z możliwością utraty obecnej pracy (zwolnienia, bankructwa, upadku, likwidacji zakładu, gospodarstwa itp.)?			Liczba osób
		Tak	Nie	Trudno powiedzieć	
		%	%	%	
Ogółem		34	63	3	476
Płeć	Mężczyźni	29	68	3	273
	Kobiety	41	56	3	202
Wiek	18-24 lata	26	72	2	53
	25-34	36	63	2	142
	35-44	37	60	3	108
	45-54	33	62	5	114
	55-64	34	63	3	53
	65 lat i więcej	39	61		6
Miejsce zamieszkania	Wieś	28	68	4	165
	Miasto do 20 tys.	36	64		53
	20-100 tys.	41	56	3	110
	101-500 tys.	43	56	1	70
	501 tys. i więcej mieszk.	29	67	3	79
Wykształcenie	Podstawowe	42	54	4	41
	Zasadnicze zawodowe	34	65	1	126
	Średnie	38	58	5	181
	Wyższe	26	72	2	127
Grupa społ.-zaw. pracujący	Kadra kier., spec. z wyższym wyksz.	30	67	3	87
	Średni personel, technicy	32	64	4	32
	Pracownicy adm.-biurowi	34	65	2	53
	Pracownicy usług	42	56	2	67
	Robotnicy wykwalifikowani	40	58	2	106
	Robotnicy niewykwalifik.	45	55		44
	Rolnicy	11	80	9	42
	Pracujący na własny rach.	20	77	4	27
Pracuje w:	inst. państw., publicznej	41	54	4	127
	spółce właścicieli prywatnych i państwa	34	66		81
	sekt. pryw. poza rolnict.	34	64	2	227
	prywatnym gosp. rolnym	11	79	9	41
Dochody na jedną osobę	Do 500 zł	42	54	4	53
	501-750	46	51	3	49
	751-1000	27	73		71
	1001-1500	41	56	4	74
	Powyżej 1500 zł	24	73	3	122
Ocena własnych war. mater.	Złe	55	41	4	33
	Średnie	38	56	6	214
	Dobre	27	73		228
Udział w prakt. religijnych	Kilka razy w tygodniu	13	87		9
	Raz w tygodniu	35	64	1	206
	1-2 razy w miesiącu	43	50	6	70
	Kilka razy w roku	32	64	3	131
	W ogóle nie uczestniczy	28	68	4	60
Poglądy polityczne	Lewica	33	63	4	74
	Centrum	38	60	2	163
	Prawica	28	69	2	134
	Trudno powiedzieć	36	60	4	104