



## Centrum Badania Opinii Społecznej

ul. ZURAWIA 4 skr. pt. 24

00-955 WARSZAWA 15

SEKRETARIAT: 28-37-04; 29-35-69  
ZESPÓŁ REALIZACJI BADAŃ: 40-56-41

Telefon dyżurny: 21-34-34  
Telex: 816-436

BD/39/9/89

### NASTROJE SPOŁECZNE W STYCZNIU 1989 ROKU

Komunikat z badań

Warszawa luty 1989 r.

Obraz nastrojów społecznych z końca stycznia 89<sup>1</sup> wygląda następująco: około 80% badanych ocenia sytuację gospodarczą jako złą, przypisuje społeczeństwu napięcie i niepokój oraz brak zadowolenia z obecnej sytuacji, na przyszłość kraju patrzy z obawami (w tym 48% z nadzieją i obawą). Jedynie rokowania co do rozwoju sytuacji gospodarczej, a szczególnie ocena i prognoza sytuacji politycznej są bardziej pozytywne, przy czym widzi się te sytuacje w przyszłości bez zmian, a obecnie jako ani dobre, ani złe. Gdyby zaś dodać te oceny do jednoznacznie negatywnych i potraktować to jako zaniepokojenie sytuacją, to można powiedzieć, że stan taki przejawia 45% badanych przy przewidywaniu rozwoju w sferze politycznej, 57% - gospodarczej i 73% przy ocenie sytuacji politycznej.

Poprawa nastrojów społecznych po powołaniu rządu Rakowskiego okazała się wcale nie tak trwała. W tej chwili przeważają oceny podobne do tych z maja 88, a więc po pierwszym etapie kryzysu spowodowanego operacją cenowo-dochodową II etapu reformy gospodarczej. Do stanu z lat 1985 i 1986 sporo brakuje ocenom sytuacji gospodarczej i politycznej (tab. 1, rys. 1), dużo gorsze niż wtedy są również odczucia na temat napięć i niepokojów społecznych (tab. 2, rys. 2) oraz dominujących reakcji otoczenia na aktualną sytuację (tab. 3). Do stanu tego wydają się wracać rokowania co do kierunku rozwoju gospodarczego i politycznego (tab. 4, rys. 3 i 4).

Częste występowanie obaw o przyszłość kraju (tab. 5) skłania do szczegółowej rejestracji ich źródeł. Głównie jest to stan gospodarki: podwyżki cen (49,7% respondentów), pauperyzacja społeczeństwa (15,6%), brak towarów w sklepach, trudności z zaopatrzeniem (12,4%), inflacja (11,1%), pogłębienie kryzysu gospodarczego (7,5%). Pojawiają się tu także obawy związane z sytuacją polityczną, a zwłaszcza ze strajkami (32,2%), niekontrolowanym rozwojem sytuacji w kraju, chaosem i anarchią (4,9%), ewentualnością konfliktów (nawet typu stan wojenny czy wojna domowa) po legalizacji "Solidarności" (ok. 4%) czy brakiem postępów w osiągnięciu porozumienia społecznego (2,6%) i niewłaściwymi działaniami władzy (2,5%).

Podobnie wypowiedziano się przy określaniu przyczyn obecnego napięcia społecznego. Ich katalog - jak pokazuje tabela 6 - w ciągu ostatniego roku nie zmieniał się. Nadal główną jest położenie materialne społeczeństwa: podwyżki cen (26,0%), pogarszanie się warunków życia (10,3%), kłopoty z zaopatrze-

---

<sup>1</sup> Badanie pod hasłem "Aktualne wydarzenia (12)" zrealizowane w dniach 21-25 stycznia 1989 roku na reprezentatywnej próbie dorosłej ludności Polski (1500 osób).

niem (14,3%), niskie płace (5,6%); drugą - "brak perspektyw, niepewność jutra" (29,3%). W dalszej kolejności wskazywano na sytuację gospodarczą kraju, w mniejszym stopniu na sytuację polityczną - krytykowano tu działalność władzy (8,8%), mówiono o wzroście niepokojów społecznych (6,4%).

Wskazania na wzrost cen jako główny przedmiot obaw i na położenie materialne jako przyczynę obecnego napięcia społecznego stają się zrozumiałe, gdy wiadomo, że: podwyżki w tym roku będą wyższe niż w roku ubiegłym - według 67,6% ankietowanych (w tym 44,6% - znacznie wyższe); większości ludzi w Polsce żyje się źle - 72% (tab. 7, rys. 6), w ciągu najbliższych dwóch lat będzie się żyć gorzej - 40% (tab. 8). Gdyby tak się stało, gdyby trudności finansowe się zwiększały, zarobki nie wystarczały na utrzymanie rodziny, to zdaniem pracowników gospodarki uspołecznionej najpowszechniejszą reakcją ich towarzyszy pracy byłyby złorzeczenia na władzę (82,7%), następnie naciski na przełożonych, aby podnieśli zarobki (75,6%), poszukiwanie źródła dodatkowego zarobkowania (73,1%). Ponad połowa (52,3%) uważa, że rozpoczęłyby się strajki i manifestacje - w porównaniu z opiniami z lipca '87 prawdopodobieństwo pojawienia się tego scenariusza wzrosło najbardziej (tab. 9). Dalsze porównania wykazują, że generalnie nasiliło się przekonanie o możliwości pojawienia się zachowań roszczeniowych prowadzących lub mogących prowadzić do konfliktu: domaganie się od związków zawodowych załatwienia podwyżki płac, domaganie się od związków zawodowych zorganizowania strajków i protestów, naciski na przełożonych, aby podnieśli zarobki. Połowa (50,2%) badanych pracowników gospodarki uspołecznionej przewiduje, że w przypadku powiększania się trudności finansowych można się spodziewać najgorszego. Również w odniesieniu do sytuacji w najbliższych miesiącach często (40,5% badanych) przewiduje się wzrost napięcia (tab. 10, rys. 7).

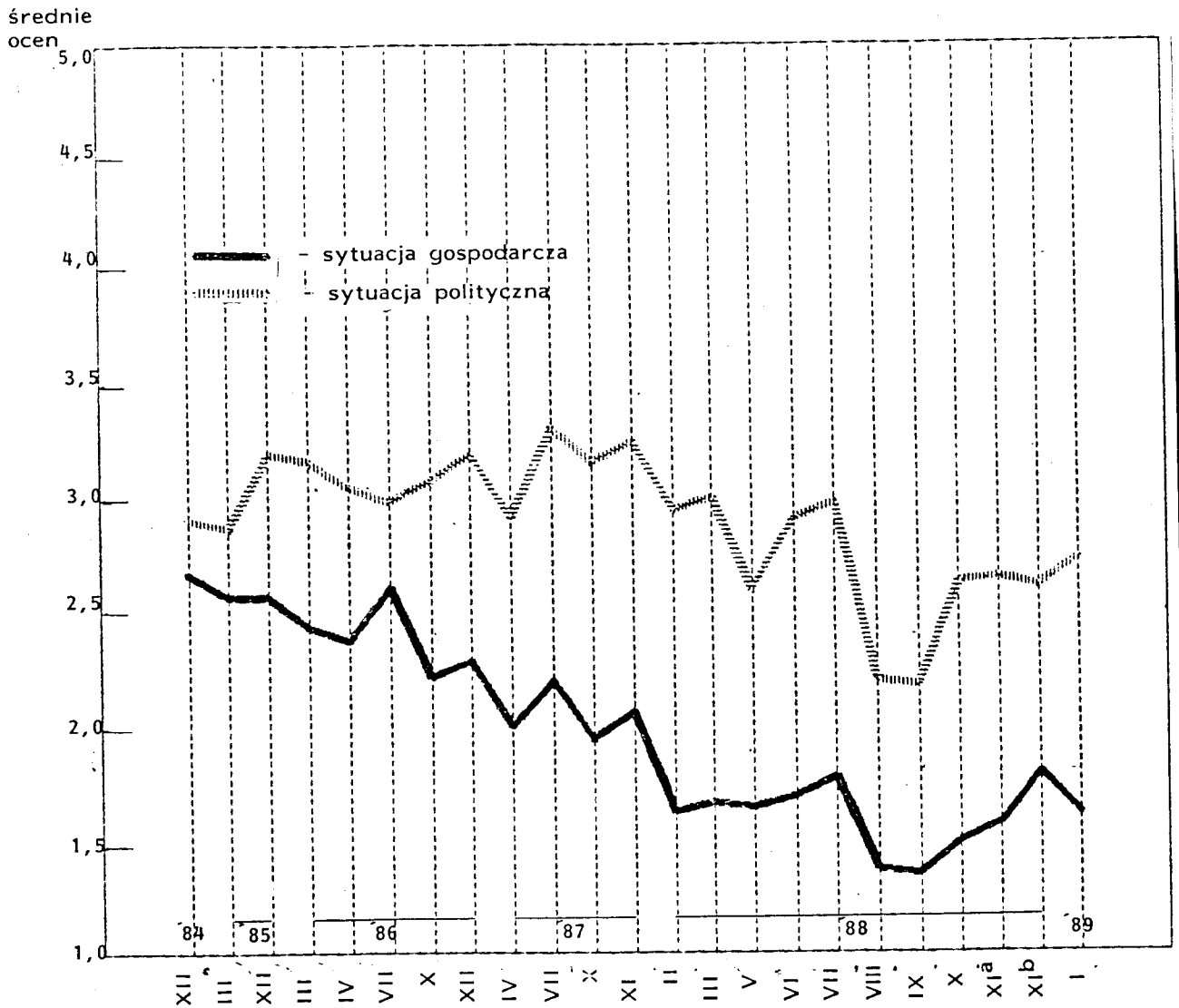
Od sierpnia ubiegłego roku do dziś utrzymuje się charakterystyczny układ odpowiedzi na pytanie o najważniejsze sprawy dla Polski i Polaków: nadal nieco częściej za takie uznaje się spokój i porozumienie społeczne (29,8%) niż wyjście z kryzysu (27,9%) - tabela 11. Tak więc w opiniach o sytuacji w kraju przejawia się z jednej strony pragnienie poprawy, a co najmniej utrzymania dotychczasowych materialnych warunków bytu, trudne do spełnienia w obecnej sytuacji gospodarczej, z drugiej zaś obawa, że pragnienie to w skali społecznej może prowadzić do zakłócenia spokoju.

Tabela 1 w procentach

Ocena sytuacji gospodarczej i politycznej	Respondenci według terminów badań											
	XI '87	II '88	III '88	V '88	VI '88	VII '88	VIII '88	IX '88	X '88	10-13 XI '88	24-29 XI '88	I '89
<u>Sytuacja gospodarcza</u>												
Bardzo dobra i dobra	1,3 4,7	1,1 1,7	0,4 1,9	1,0 1,5	0,5 2,1	1,0 2,2	0,3 0,7	0,1 0,3	0,9 0,9	0,2 1,7	0,6 1,4	0,3 1,9
Dość dobra	23,8	12,0	15,0	12,9	15,4	16,7	5,8	7,0	9,3	11,4	12,1	11,8
Ani dobra, ani zła	37,6	26,1	27,3	28,5	29,1	31,3	22,0	18,6	24,2	27,8	27,8	29,5
Raczej zła	30,9	56,1	54,0	55,0	52,0	46,9	70,1	73,0	63,4	57,5	56,4	54,2
Zła i bardzo zła	1,4	2,8	0,7	0,9	0,9	1,9	0,9	1,1	1,0	1,1	1,4	2,2
Trudno powiedzieć												
<u>Sytuacja polityczna</u>												
Bardzo dobra i dobra	10,6 25,0	7,3 19,6	7,2 21,7	3,4 10,4	6,0 17,6	6,8 17,8	1,7 6,9	1,0 5,4	3,6 12,6	2,3 12,1	2,8 13,3	3,7 15,7
Dość dobra	38,4	38,5	41,2	42,0	41,8	44,1	27,6	31,0	41,0	43,7	37,4	39,9
Ani dobra, ani zła	13,4	14,3	13,3	20,3	17,0	15,1	29,2	29,3	23,9	23,2	24,7	18,5
Raczej zła	5,0	12,0	11,2	16,9	11,9	9,6	28,0	27,9	15,3	13,6	14,6	14,5
Zła i bardzo zła	6,2	8,3	4,1	6,9	5,6	6,6	6,4	5,3	3,4	4,9	7,1	7,6
Trudno powiedzieć												

Tabela 2 w procentach

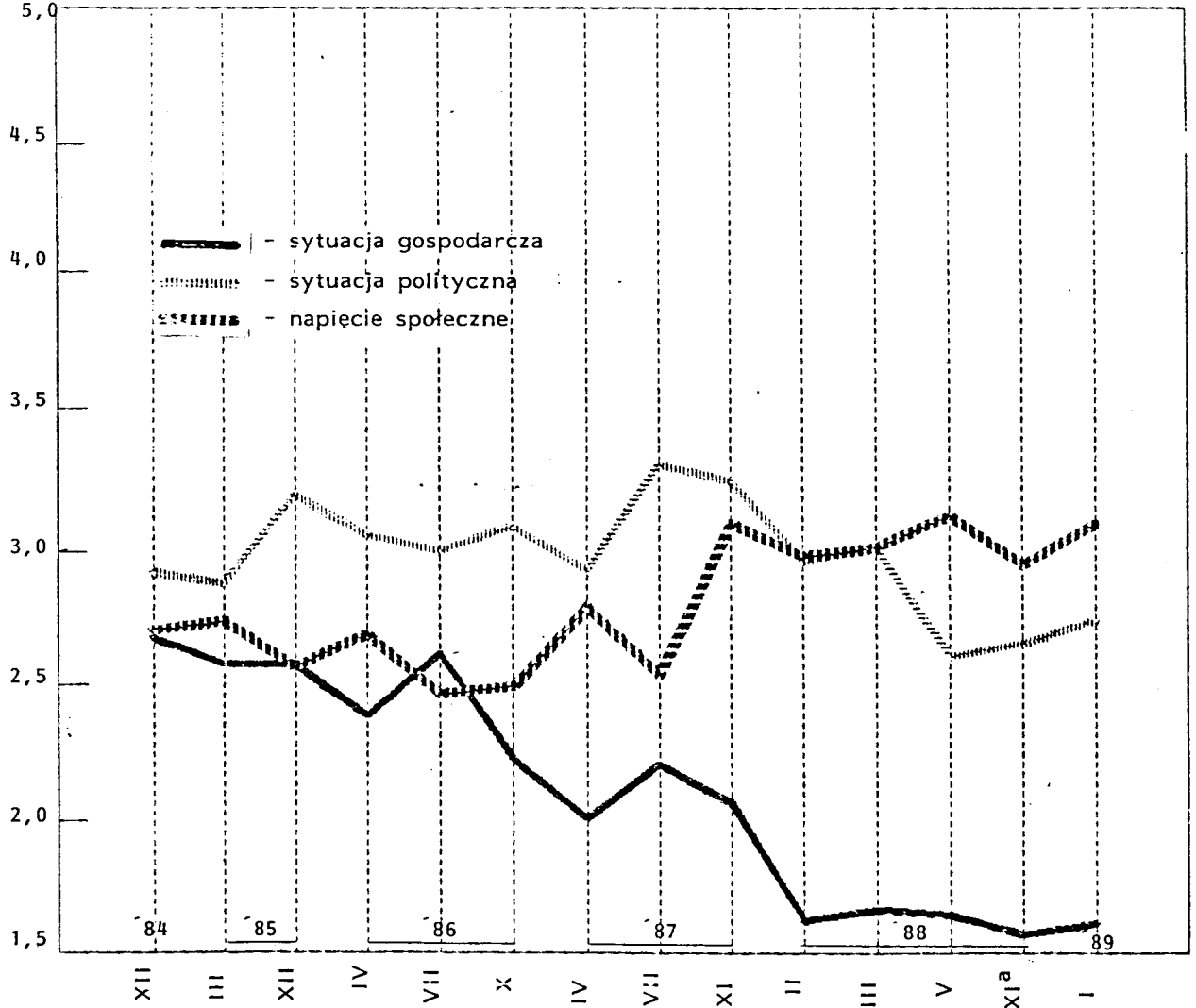
Odpowiedzi na pytanie: "Czy pański zdaniem w społeczeństwie naszym odczuwa się obecnie spokój i odprężenie, czy też raczej napięcie, napięcie?"	Respondenci według terminów badań													
	XII '84	III '85	XII '85	IV '86	VII '86	X '86	IV '87	VII '87	XI '87	II '88	III '88	V '88	10-13 XI '88	I '89
Całkowity spokój	0,8	2,0	2,8	2,7	3,1	4,6	1,5	2,7	0,9	1,2	1,1	0,3	0,9	0,7
Raczej spokój	32,8	29,7	38,7	31,5	49,9	40,6	29,0	39,9	12,1	16,5	14,5	7,7	14,3	8,9
Pewne napięcie	49,7	48,2	40,8	47,6	38,5	39,6	51,6	38,2	59,8	56,3	58,6	62,2	60,6	60,1
Bardzo duże napięcie	6,9	9,5	5,3	8,0	4,1	4,6	11,5	4,8	22,1	16,2	16,7	18,7	11,5	19,1
Trudno powiedzieć	9,4	10,5	11,8	10,0	4,2	10,1	6,2	14,4	4,9	9,8	9,1	11,1	12,7	10,9



Rys. 1 . Ocena sytuacji politycznej i gospodarczej (1 - zdecydowanie zła, 2 - raczej zła, 3 - ani dobra, ani zła, 4 - raczej dobra, 5 - zdecydowanie dobra)

Uwaga - W listopadzie 88 zrealizowano dwa badania (na rysunkach oznaczono je literą "a" i "b"). Pierwsze (a) w dniach 10-13, drugie (b) w dniach 24-29.

średnia  
ocen 5,0



Rys. 2. Ocena sytuacji politycznej i gospodarczej na tle ocen napięcia społecznego

Tabela 3

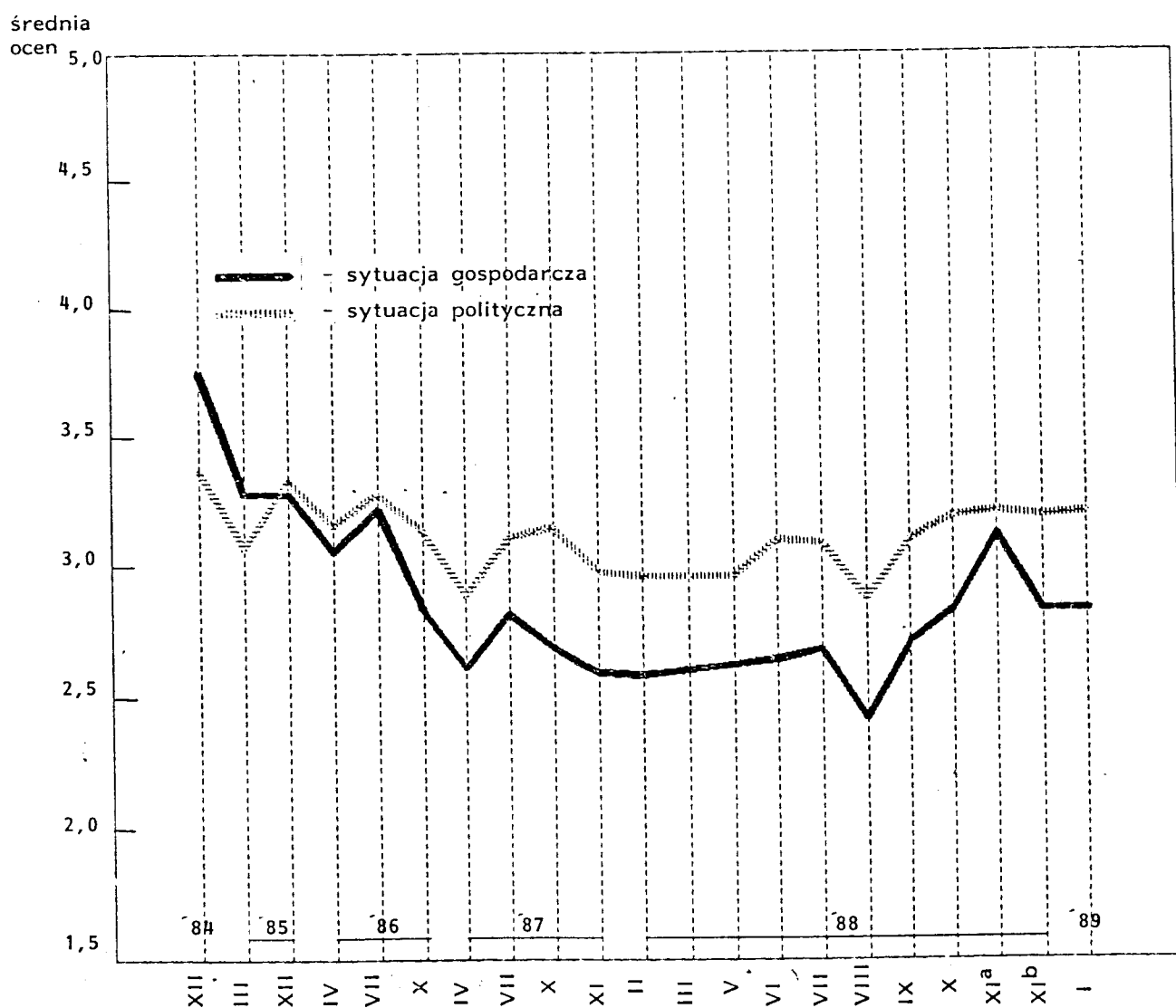
w procentach

	Respondenci według terminów badań																		
	IV '86		VII '87		XI '87		II '88		V '88		VIII '88		XI '88		10-13 XI '88		I '89		
Opowiedzi na pytanie: "Jak ocenił(a)by Pan(i) obecne nastroje wśród ludzi, z którymi styka się Pan(i) na co dzień w zakładzie pracy, środowisku zamieszkania?"																			
Ogólne odprężenie i zadowolenie, wiara, że będzie lepiej	2,3	1,7	0,9	0,7	1,9	1,1	2,1	1,5											
Pewne odprężenie i zadowolenie, że jest trochę lepiej	21,2	20,6	4,1	2,3	5,7	2,6	14,4	7,1											
Rezygnacja, pogodzenie się z losem	24,0	22,4	11,3	22,6	18,5	10,1	17,3	12,7											
Lęk, obawa co przyniesie przyszłość, niepewność jutra	30,8	32,0	53,0	42,0	42,8	39,6	42,1	46,1											
Ogólne niezadowolenie, niewiara w jakkolwiek poprawę	19,7	19,0	24,6	27,8	25,7	43,2	21,6	27,7											
Określiłbym to inaczej (jak?)	1,1	2,6	2,3	1,2	0,9	1,3	1,1	1,4											
Trudno powiedzieć	0,3	0,6	1,9	3,5	4,4	0,3	4,4	3,3											

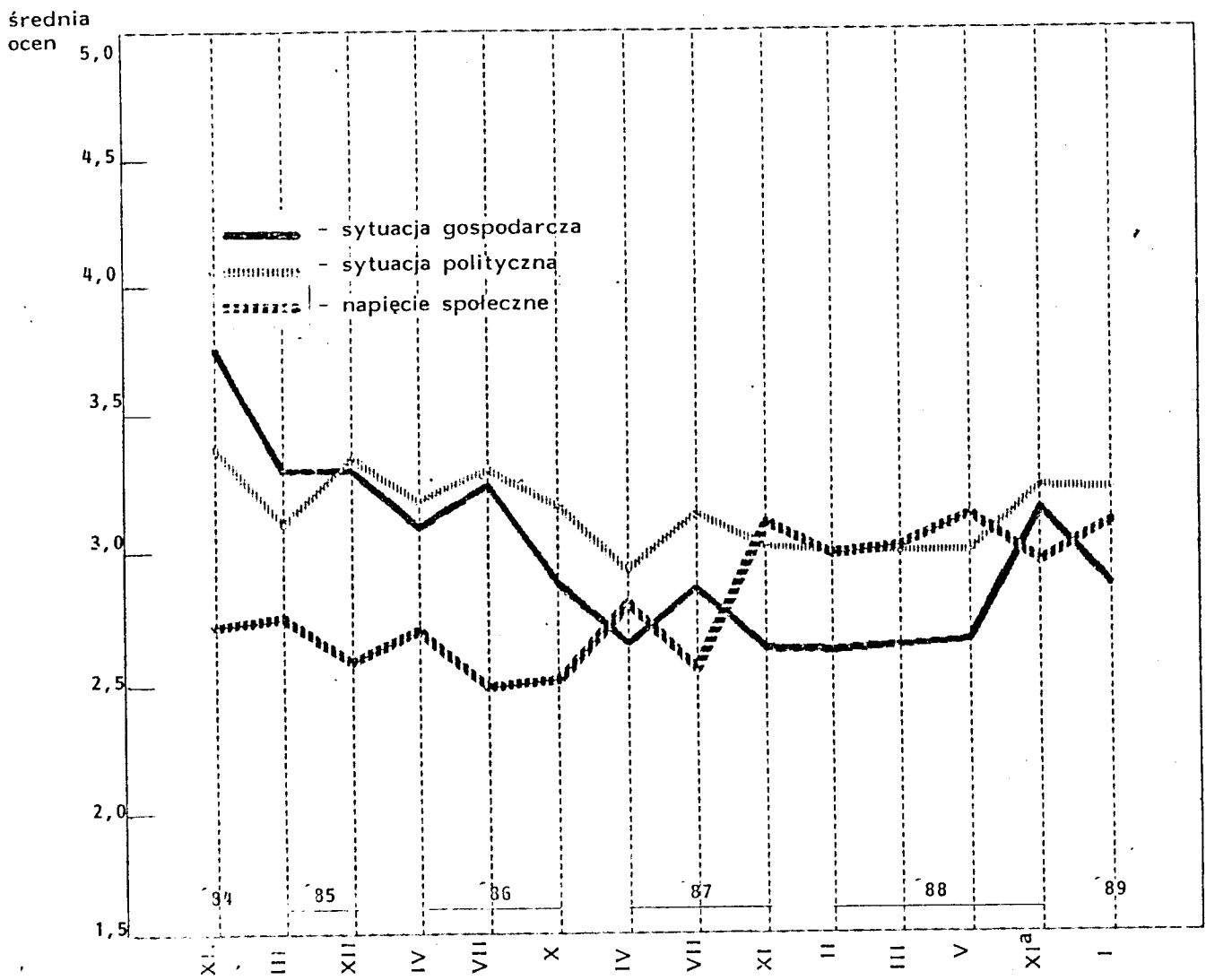
Tabela 4

w procentach

	Respondenci według terminów badań																					
	XI '87		II '88		III '88		VII '88		VIII '88		IX '88		X '88		10-13 XI '88		24-29 XI '88		I '89			
Przewidywany kierunek zmian w sytuacji gospodarczej i politycznej																						
<u>Sytuacja gospodarcza</u>																						
Zdecydowanie się poprawi	1,6	23,0	1,1	19,6	1,1	20,0	1,0	17,7	0,8	18,8	0,2	12,5	0,3	18,5	1,2	24,6	1,7	32,7	1,3	35,2	0,6	26,7
Nieznacznie się poprawi	21,4	18,5	18,5	18,5	18,9	18,9	16,7	16,7	19,3	18,0	12,3	18,2	23,4	23,4	23,4	33,9	31,0	33,9	33,9	33,9	26,1	26,1
Pozostanie bez zmian	19,0	27,1	27,1	27,1	24,4	24,4	28,7	28,7	25,4	29,5	23,8	29,3	29,5	29,5	29,5	28,0	28,0	21,5	21,5	26,1	26,1	26,1
Nieznacznie się pogorszy	32,2	28,7	28,7	28,7	29,4	29,4	30,0	30,0	29,7	29,3	32,3	23,3	23,3	23,3	23,6	13,6	13,6	19,3	19,3	20,5	20,5	29,7
Zdecydowanie się pogorszy	13,2	45,4	13,4	42,1	12,1	41,5	10,1	40,1	10,0	39,7	13,7	46,0	8,6	31,9	7,3	30,9	4,8	18,4	7,1	26,4	9,2	29,7
Trudno powiedzieć	11,9	11,0	11,0	11,0	14,0	14,0	13,6	13,6	14,7	13,8	17,7	20,3	15,0	15,0	15,0	20,9	16,9	16,9	17,4	17,4	17,4	17,4
<u>Sytuacja polityczna</u>																						
Zdecydowanie się poprawi	1,2	22,0	0,8	18,5	1,0	17,7	1,0	16,5	1,4	23,1	0,3	15,7	0,5	25,6	1,7	29,8	1,0	28,4	2,2	32,2	1,3	33,5
Nieznacznie się poprawi	20,8	17,7	17,7	17,7	16,7	16,7	15,5	15,5	21,7	22,0	15,4	25,1	28,1	28,1	28,1	27,4	28,4	30,0	30,0	32,2	32,2	32,2
Pozostanie bez zmian	43,1	49,0	49,0	49,0	51,6	51,6	52,9	52,9	49,8	50,2	43,3	37,8	45,4	45,4	44,3	44,3	44,3	37,3	37,3	32,7	32,7	32,7
Nieznacznie się pogorszy	16,6	19,9	12,0	16,4	13,4	16,9	13,2	16,1	10,7	12,6	16,2	20,5	11,7	14,2	10,0	11,5	7,6	9,1	10,7	12,7	11,1	13,6
Zdecydowanie się pogorszy	3,3	4,4	4,4	4,4	3,5	3,5	2,9	2,9	1,9	1,5	4,3	2,5	2,5	1,5	1,5	1,5	1,5	2,0	2,0	2,5	2,5	2,5
Trudno powiedzieć	14,2	16,2	16,2	16,2	13,7	13,7	14,4	14,4	14,4	14,2	20,4	22,4	13,2	13,2	13,2	18,0	17,5	17,5	20,2	20,2	20,2	20,2



Rys. 3 . Przewidywania co do rozwoju sytuacji politycznej i gospodarczej w najbliższych dwóch latach (1 - zdecydowanie się pogorszy, 2 - nieznacznie się pogorszy, 3 - pozostanie bez zmian, 4 - nieznacznie się poprawi, 5 - zdecydowanie się poprawi)



Rys. 4. Przewidywania co do rozwoju sytuacji politycznej i gospodarczej kraju w najbliższych dwóch latach na tle ocen stanu napięcia społecznego

Tabela 5

w procentach

Odczucia co do przyszłości kraju	Respondenci według terminów badań					
	V '88	VIII '88	X '88	10-13 XI '88	24-29 XI '88	I '89
Nadzieja	12,8	8,8	13,7	14,1	20,8	14,7
Nadzieja, ale i obawa	47,6	40,1	50,7	59,6	49,7	48,4
Obawa	39,2	50,1	35,6	26,0	29,1	36,7

Tabela 6

w procentach

Przyczyny napięcia społecznego	Respondenci według terminów badań				
	II '88	III '88	V '88	10-13 XI '88	I '89
Położenie materialne społeczeństwa:					
- podwyżki cen	29,7	34,5	23,4	12,6	26,0
- pogarszanie się warunków życia	14,6	20,3	13,3	6,5	10,3
- kłopoty z zaopatrzeniem	8,1	11,6	11,7	12,5	14,3
- niskie płace	3,8	6,5	5,7	2,6	5,6
Brak perspektyw, niepewność jutra	28,8	30,8	30,6	28,8	29,3
Sytuacja gospodarcza kraju:					
- kryzys, zadłużenie	9,1	8,3	13,1	4,3	12,2
- niewiara w powodzenie reformy	4,2	3,0	2,4	1,6	2,2
Sytuacja polityczna:					
- krytyka władz, jej polityki	6,4	4,8	5,5	5,9	8,8
- okłamywanie społeczeństwa	1,7	1,9	1,9	0,8	1,3
- wzrost niepokoju społecznych	0,9	1,5	16,0	5,4	6,4
- brak demokracji	0,5	0,5	0,5	1,1	1,7

Tabela 7

w procentach

Odpowiedzi na pytanie: "Jak Pana(i) zdaniem żyje się obecnie większości ludzi w Polsce?"	Respondenci według terminów badań			
	II '88	V '88	10-13 XI '88	I '89
Dobrze	5,1	2,0	0,9	2,5
Raczej dobrze	35,1	16,2	17,0	18,0
Raczej źle	37,9	54,7	54,6	52,7
Źle	8,7	13,2	16,9	18,8
Trudno powiedzieć	13,0	13,8	10,4	7,7

Tabela 8

w procentach

Warunki życia ludzi w Polsce za dwa lata	Respondenci według terminów badań	
	V '88	I '89
Będą znacznie lepsze niż obecnie	1,1	0,9
Będą trochę lepsze niż obecnie	10,5	17,3
Będą takie same	32,2	24,7
Będą trochę gorsze	23,4	19,5
Będą znacznie gorsze	16,0	17,6
Trudno powiedzieć	16,8	19,7

Tabela 9

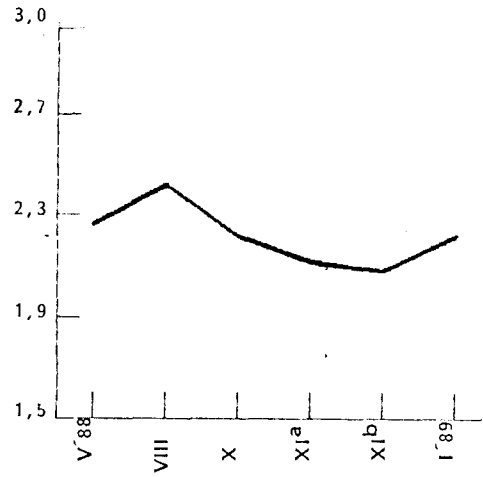
w procentach

Odpowiedzi na pytanie: "Jak Pan(i) przewiduje, co będzie, jeśli trudności finansowe będą się zwiększać, zarobki nie wystarczą na utrzymanie rodziny?"	Respondenci zatrudnieni w gospodarce społecznej		Różnica
	VII '87	I '89	
Będą narzekać, złożyć na władzę	61,2	82,7	21,5
Będą naciskać na swoich przełożonych, aby podnieśli zarobki	47,2	75,6	28,4
Poszukają źródła dodatkowego zarobkowania	67,1	73,1	6,0
Wzrośnie poparcie dla "Solidarności" i nielegalnych organizacji	-	65,2	-
Będą się domagać od związków zawodowych załatwienia podwyżki płac	35,7	65,0	29,3
Rozejrzą się za nową, lepiej płatną pracą	62,5	60,3	-2,2
Będą oszczędzać, lepiej gospodarzyć pieniędzmi, mniej wydawać	37,8	53,8	16,0
Zaczną się strajki i manifestacje	21,1	52,3	31,2
Można się spodziewać najgorszego	23,5	50,2	26,7
Będą domagać się od związków zawodowych zorganizowania strajków i protestów	13,0	41,9	28,9
Będą w swoim zakładzie pracować tak, aby więcej zarobić	25,6	39,3	13,7
Będą pocieszać się, że nie jest tak źle	8,3	18,3	10,0
Powstaną nielegalne organizacje polityczne	11,8	-	-

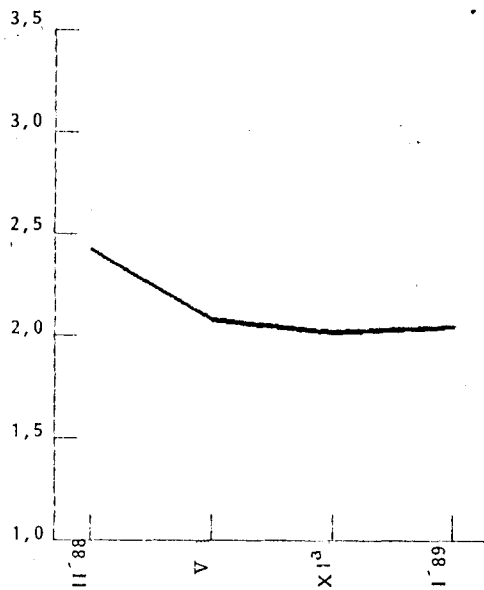
Tabela 10

w procentach

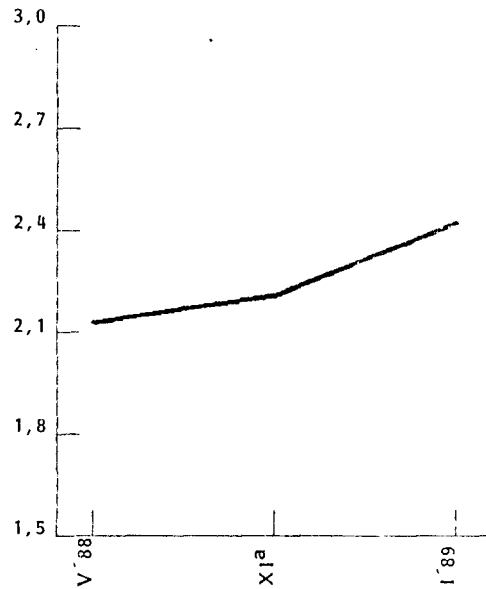
Prognoza nastrojów w najbliższych miesiącach	Respondenci według terminów badań		
	V '88	10-13 XI '88	I '89
Będzie następowało uspokojenie	13,4	8,8	6,7
Nie będzie większych zmian	44,9	43,4	32,9
Będzie narastał niepokój, zwiększy się napięcie	24,2	25,0	40,5
Trudno powiedzieć	17,5	22,6	19,8



Rys. 5. Odczucia co do przyszłości kraju  
(1 - nadzieja, 2 - nadzieja, ale i obawa,  
3 - obawa)



Rys. 6. Ocena warunków życia większości społeczeństwa  
(1 - złe, 2 - raczej złe, 3 - raczej dobre, 4 - dobre)



Rys. 7. Przewidywania co do stanu napięcia społecznego  
w najbliższych miesiącach  
(1 - będzie następowało uspokojenie, 2 - nie będzie  
większych zmian, 3 - będzie narastał niepokój)

Tabela 11

Problemy ważne dla Polski i Polaków	I '84		V '84		IX '84		IV '86		VII '86		IV '87		VII '87		XI '87	
	a	b	a	b	a	b	a	b	a	b	a	b	a	b	a	b
Przewycięzanie kryzysu, wyjście z kryzysu, stabilizacja gospodarcza	37,5	I	35,4	I	40,5	I	37,2	I	25,4	I	30,5	I	31,2	I	29,7	I
Spokój w kraju, stabilizacja polityczna, porozumienie narodowe	27,3	II	26,4	II	29,7	II	26,7	II	22,1	II	14,5	IV	18,2	II	7,9	VII
Zaopatrzenie rynku, więcej towarów, poprawa funkcjonowania rynku, reglamentacja	18,6	III	18,3	III	21,6	III	15,3	IV	17,8	III	6,6	VIII	10,4	VI	15,7	IV
Polepszenie warunków życia, poprawa bytu ludzi pracy, standard życia, niskie renty i emerytury	12,9	IV	11,7	IV	16,2	IV	16,2	III	17,2	IV	16,6	III	15,5	III	20,1	II
Stabilizacja cen, zahamowanie wzrostu inflacji, podniesienie wartości złotych	10,8	V	7,8	VII	7,8	VI	14,1	V	10,4	VII	17,0	II	12,2	V	15,7	IV
Dyscyplina pracy, stosunek ludzi do pracy	7,8	VI	8,1	VI	6,0	VIII	6,0	VIII	5,7	X	5,8	IX	5,0	X	3,8	X
Spłata zadłużeń	5,7	IX	4,5	X	4,8	X	12,0	VI	7,9	VIII	9,5	V	13,6	IV	9,2	VI
Zmiana sposobu zarządzania gospodarką, likwidacja marnotrawstwa, lepsza organizacja pracy, wykorzystanie rezerw	5,7	IX	8,7	V	4,8	X	5,7	IX	6,7	IX	7,7	VII	8,8	VIII	9,4	V
Stosunki, relacja władza-społeczeństwo, zaufanie społeczeństwa do władzy	5,7	IX	5,7	IX	5,7	IX	2,4	XI	2,7	XII	1,4	XII	1,3	XI	2,1	XI
Zarobki, relacje płac	7,2	VII	6,0	VIII	6,9	VII	6,0	VIII	10,9	VI	5,4	X	5,2	IX	5,6	IX
Konsekwentne wdrażanie reformy gospodarczej, przestrzeganie zasad reformy	1,8	XI	3,6	XII	2,4	XI	3,6	X	3,8	XI	9,1	VI	10,0	VII	17,8	III
Problemy budownictwa mieszkaniowego	6,6	VIII	4,2	XI	8,1	V	9,6	VI	15,6	V	4,5	XI	8,8	VIII	6,1	VIII
Demokratyzacja życia społecznego, pluralizm polityczny	2,4	X	3,3	XIII	2,4	XI	1,5	XII	1,3	XIII	0,7	XIII	0,7	XII	1,9	XII

	II 88		III 88		V 88		VI 88		VIII 88		XI 88		I 89	
	a	b	a	b	a	b	a	b	a	b	a	b	a	b
Przewycięzanie kryzysu, wyjście z kryzysu, stabilizacja gospodarcza	34,1	I	35,3	I	30,4	I	36,6	I	20,3	II	21,9	II	27,9	II
Spokój w kraju, stabilizacja polityczna, porozumienie narodowe	12,2	V	15,8	IV	22,3	II	13,2	V	32,8	I	26,9	I	29,8	I
Zaopatrzenie rynku, więcej towarów, poprawa funkcjonowania rynku, reglamentacja	11,3	VI	12,3	VI	13,4	V	16,0	IV	18,3	III	17,6	III	14,2	IV
Polepszenie warunków życia, poprawa bytu ludzi pracy, standard życia, niskie renty i emerytury	22,1	III	21,9	II	15,4	IV	22,4	II	15,2	V	16,9	IV	13,9	V
Stabilizacja cen, zahamowanie wzrostu inflacji, podniesienie wartości złotych	27,6	II	17,6	III	19,8	III	20,0	III	18,2	IV	11,8	V	18,7	III
Dyscyplina pracy, stosunek ludzi do pracy	3,5	XI	4,7	XI	7,7	IX	5,5	X	8,5	VII	5,4	VII	4,1	X
Splata zadłużeń	9,5	VII	14,7	V	11,1	VI	10,2	VII	4,8	IX	5,2	VIII	5,6	VIII
Zmiana sposobu zarządzania gospodarką, likwidacja marnotrawstwa, lepsza organizacja pracy, wykorzystanie rezerw	5,0	X	7,8	IX	4,4	XI	4,9	XI	4,5	X	3,0	XI	2,5	XII
Stosunki, relacja władza-społeczeństwo, zaufanie społeczeństwa do władzy	0,9	XIII	1,0	XIII	1,9	XIII	1,6	XIII	4,8	IX	2,9	XII	1,6	XIII
Zarobki, relacje płac	7,7	VIII	8,0	VIII	10,1	VII	9,4	VIII	9,8	VI	5,1	IX	5,8	VII
Konsekwentne wdrażanie reformy gospodarczej, przestrzeganie zasad reformy	15,4	IV	11,5	VII	8,5	VIII	6,5	IX	6,0	VIII	4,5	X	3,5	XI
Problemy budownictwa mieszkaniowego	6,1	IX	5,9	X	5,6	X	10,7	VI	4,5	X	11,6	VI	4,9	IX
Demokratyzacja życia społecznego, pluralizm polityczny	1,2	XII	2,4	XII	2,0	XII	2,2	XII	3,2	XI	2,7	XIII	6,1	VI

a - procent respondentów; b - ranga problemów